

**План лісоуправління філії  
«Ярмолинецьке лісове господарство»  
ДП «Ліси України» на 2024 рік**

## **Вступ**

1. Цілі і задачі ведення лісового господарства і лісокористування
2. Характеристика лісових ресурсів
3. Система управління лісовими ресурсами
4. Обґрунтування розміру розрахункової лісосіки
5. Умови для моніторингу приросту і динаміки таксаційних показників лісового фонду
6. Природоохоронні заходи щодо охорони довкілля
7. План виявлення і взяття під охорону рідкісних і зникаючих видів рослин і тварин
8. Опис і обґрунтування використання відповідної заготівельної техніки та устаткування

## **Вступ**

В сучасних умовах ринкової конкуренції, інтенсифікації та прискорення темпів науковотехнічного прогресу основне місце належить вирішенню проблем ефективності економічної системи. Ефективність, як економічна мета суспільного розвитку, - це відношення фінансових результатів, соціальних наслідків та економічних ефектів до витрат, з ними пов'язаних, що виражаються у грошовій формі.

План заходів по веденню лісового господарства або лісоуправління передбачає висвітлення довгострокових цілей ведення лісового господарства, основна із яких – підвищення ефективності виробництва, або диверсифікація, впровадження якої зумовлено такими чинниками, як труднощами становлення нових економічних відносин та недосконалістю законодавчих актів у державі, необхідністю подолання суперечностей між екологічними, економічними і соціальними цілями, необхідністю забезпечення сталого розвитку лісового господарства шляхом підвищення ефективності управління, багатоцільового використання лісових ресурсів, корисних властивостей лісу та інше.

### **1. Цілі і задачі ведення лісового господарства і лісокористування.**

Основні цілі і задачі ведення лісового господарства наступні:

- використання лісових ресурсів у відповідності до їх цільового призначення;
- використання лісових ресурсів повинно базуватись на принципах не виснажливості та безперервності і проводитись в обсягах, які не перевищують щорічного приросту деревини;
  - ефективного використання лісових ресурсів на ринкових засадах;
  - удосконалення економічно-фінансового стану філії;
  - забезпечення прибутковості ведення лісового господарства;
  - нарощування ресурсного і екологічного потенціалу лісу;
  - розроблення системи заходів щодо розширеного відтворення лісових ресурсів з орієнтацією на багатоцільове використання лісів;

- вирішення лісівничо-екологічних проблем в зоні діяльності філії;
- оптимізація структури філії, збільшення лісистості території до науково обґрунтованого оптимального рівня;
- розробка та проведення комплексу заходів щодо охорони та захисту лісових ресурсів, які би унеможливили або сприяли зменшенню фактів незаконного вирубування деревини;
- розширення та збереження типових та унікальних природних комплексів та об'єктів рослинного і тваринного світу;
- здійснення системи заходів щодо сприяння розвитку підприємницької діяльності підприємницьких структур;
- впровадження сучасних організаційних форм господарювання, сприяння покращенню економічних показників діяльності філії;
- зростання зайнятості, посилення соціальної захищеності та збільшення добробуту працівників філії;
- сприяння вирішенню соціальних, екологічних і економічних проблем місцевих громад;
- забезпечення широкого висвітлення лісогосподарських заходів у засобах масової інформації, співпраця з науковими, екологічними та громадськими організаціями у формування лісової політики.

Рівень досягнення поставлених цілей і задач буде оцінюватись через кількісні результати. У даному випадку мова буде йти про очікувані економічні, соціальні та екологічні результати. Зрозуміло, що оцінка цих результатів не може претендувати на виняткову точність, але вона необхідна з погляду перспектив розвитку лісового господарства філії.

## **2. Характеристика лісових ресурсів.**

Для економічного потенціалу Хмельницької області ліси мають надзвичайно важливе значення. Ліси використовують як ресурсний матеріал для розвитку різних галузей економіки, створюють придатні умови для життя людини. Лісові ресурси – це і деревина, і технічна сировина, і харчові та кормові ресурси. Важливого значення набувають ліси як засіб охорони навколишнього середовища. Завдяки захисним властивостям ліси сприяють поліпшенню водного режиму територій, підвищенню врожайності сільськогосподарських культур.

У сукупності з іншими природними ресурсами лісові ресурси являють собою складову частину продуктивних сил країни безпосередньо беруть участь в економічному розвитку, у забезпеченні соціальних потреб суспільства, виступають одночасно як засіб виробництва, предмет і продукт праці.

Ліси є національним багатством країни і за своїм призначенням та місцем розташування виконують екологічні (водоохоронні, захисні, санітарно-гігієнічні, оздоровчі, рекреаційні), естетичні, виховні та інші функції і підлягають державній охороні. Усі ліси на території України становлять її лісовий фонд.

Загальна площа лісового фонду філії «Ярмолинецьке лісове господарство» ДП

«Ліси України» складає 19342,5 га, у тому числі покрита лісом 18083,2 га, що становить 93,5%. В лісовому фонді переважають твердолистяні породи – 95,6% (рис. 2.1). Вони утворені переважно дубом звичайним (62,1%), грабом звичайним (14,2%) та ясенем звичайним (10,3%).

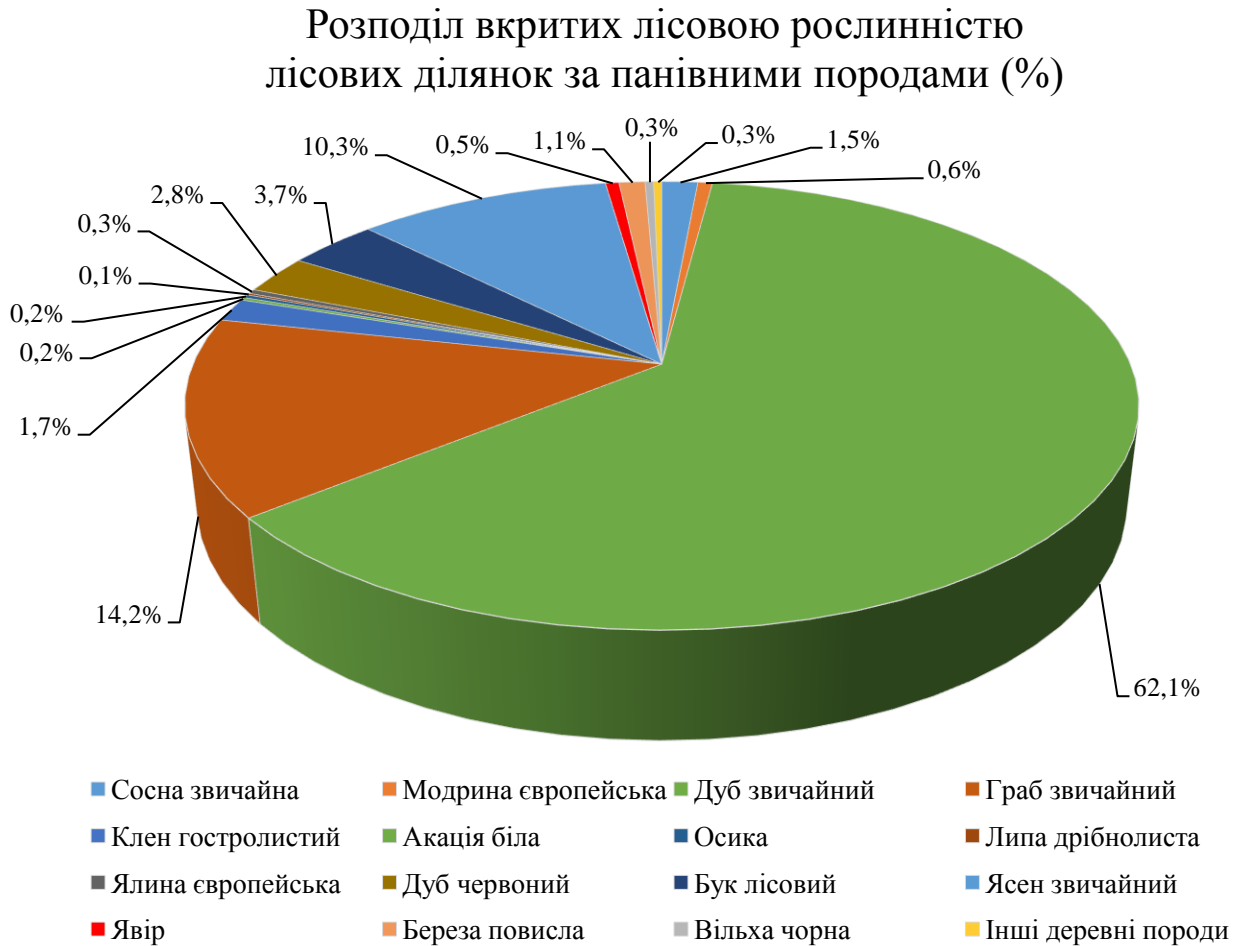


Рис. 2.1. Породний склад лісового фонду філії

Поділ лісів на групи та категорії захисності наведено в табл. 2.1.

Таблиця 2.1

**Поділ лісів на категорії захисності**

Групи та категорії захисності	Площа	
	га	%
Ліси природоохоронного, наукового, історико-культурного призначення	8734,6	45,2
Захисні ліси	1605,0	8,3
Експлуатаційні ліси	9002,9	46,5
Разом лісів	19342,5	100,0

Ліси, що мають обмежений режим природокористування займають – 10339,6 га (53,5%), експлуатаційні – 9002,9 га (46,5%).

Існуючий поділ лісів на категорії земель, в основному, відповідає господарському значенню, природним та економічним умовам району розташування філії і не планується до перегляду.

Загальний запас деревини становить близько 4,2 млн. м<sup>3</sup>., середній запас покритої лісом площі становить 233 м<sup>3</sup>/га. Важливий показник лісового фонду - середній вік насаджень кожного господарства, який має бути рівним, або близьким до половини встановленого до них віку головних рубок. Господарства як правило мають нерівномірний розподіл вкритої лісом площі за групами віку. Середній вік насаджень – 64 роки. За віковою структурою молодняки складають 3,9 тис. га або 21,5%. Частка стиглих і перестійних лісів становить 3,25 тис. га або 18,0% вкритої лісом площі з середнім запасом 302 кбм./га (рис. 2.2).

Підвищення продуктивності лісів - вирішальна умова розширеного відтворення лісових ресурсів, головне джерело необхідної для народного господарства деревини. Продуктивність лісу зумовлюється багатьма чинниками, передусім лісорослинними умовами, складом деревних порід, віковою структурою і повнотою лісостану. Великий вплив на неї справляють агротехнічні заходи вирощування лісу, кліматичні, географічні, економічні та інші умови.

Ліси філії характеризуються високою продуктивністю. Середній приріст на 1 га покритої лісом площі становить 3,5 куб. м., середній запас на 1 га становить 233 кбм.

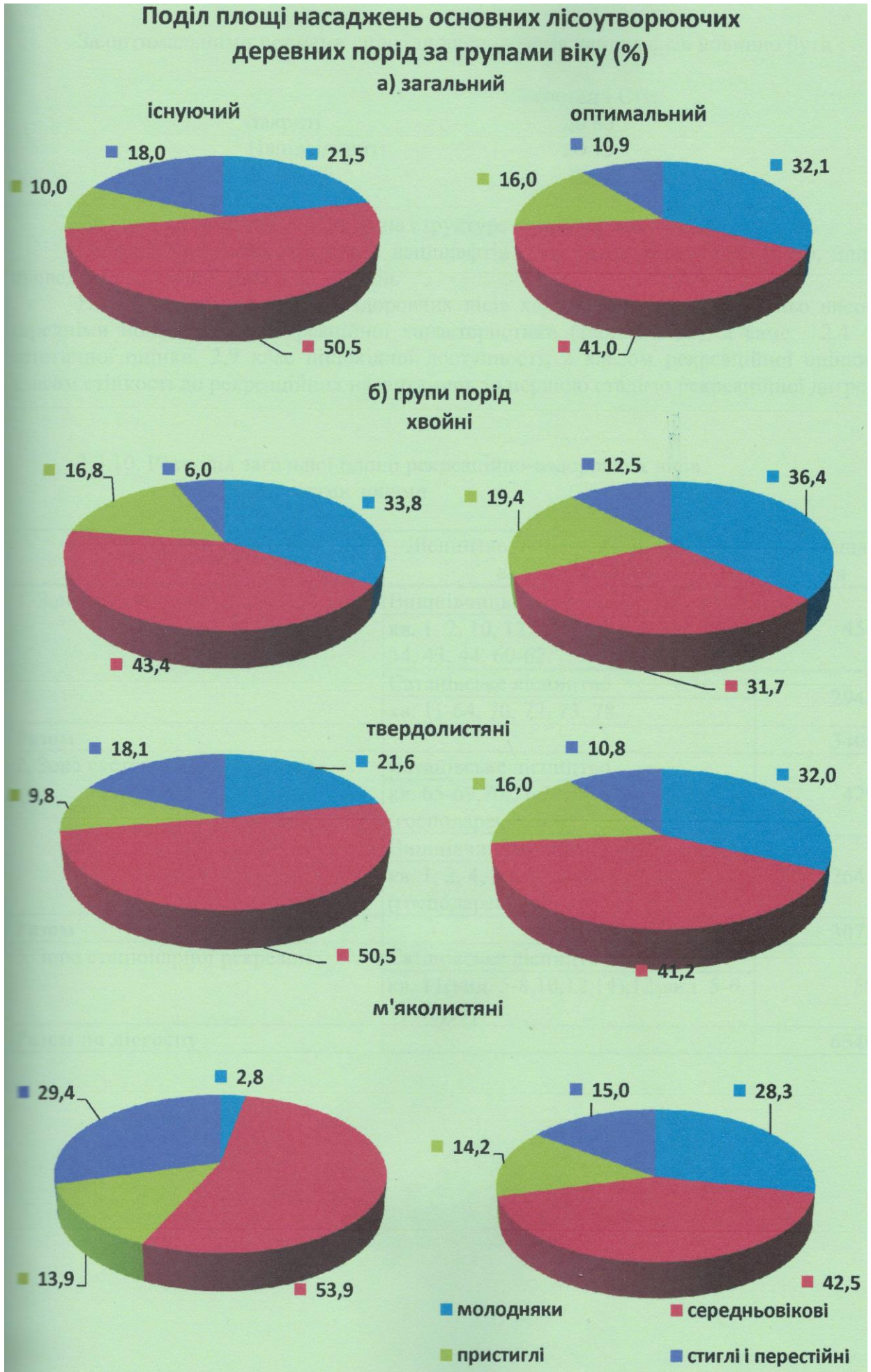


Рис. 2.2. Структура лісів за віковими групами



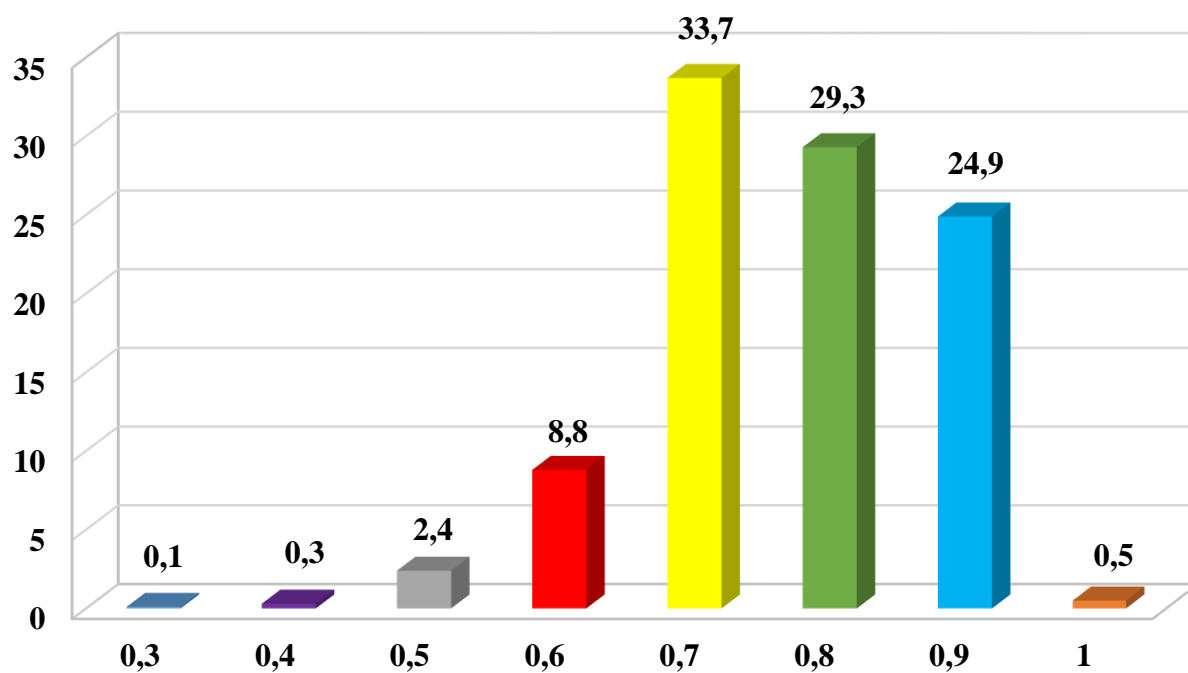
До основних показників продуктивності насаджень також належать повнота і клас бонітету насаджень. Ліси філії «Ярмолинецьке лісове господарство» ДП «Ліси України» мають високі класи бонітету і групи повноти. Середня продуктивність лісів характеризується першим класом бонітету. Найвищими класами бонітету представлені дубові та ясеневі лісостани (рис. 2.3).

Найкращий показник продуктивності є повнота. У зімкнутих деревостанах формуються повнодеревні стовбури з великим виходом сортиментів високої якості. В держлісфонді переважають насадження з повнотою 0,7 і вище – 88,4%, а з повнотою 0,6 і менше – 11,6% (рис. 2.3). Низькоповнотні деревостани в стиглих і перестиглих насадженнях першочергово включаються у рубки головного користування.

Основою підвищення продуктивності і якості лісів є формування лісостанів оптимального породного складу і повноти відповідно до конкретних лісорослинних умов. Останнім часом у філії спрямовані зусилля на збереження природного поновлення. Природне відновлення, як підкреслюється багатьма вченими має ряд переваг з біологічної та економічної точок зору перед суцільним штучним лісовирощуванням. Однак природне відновлення рідко буває суцільним, рівномірно розміщеним по площі.

При проведенні рубок підріст основних лісоутворюючих порід (дуб, ясен) знижується на 30-40%, і утворюються куртини з відсутністю підросту. На вирубках часто спостерігаються різної величини локальні групи самосіву, підросту і прогалинки, які заростають різними травами та чагарниками. На таких галявинках і в місцях відсутності підросту створюються часткові лісові культури - це культури, створені для збільшення повноти насаджень або покращення його породного складу. Крім цього на суцільних вирубках створюються суцільні лісові культури з головною породою дуб звичайний.

Розподіл площі вкритих лісовою рослинністю  
лісових ділянок (%)  
за повнотами



за бонітетами

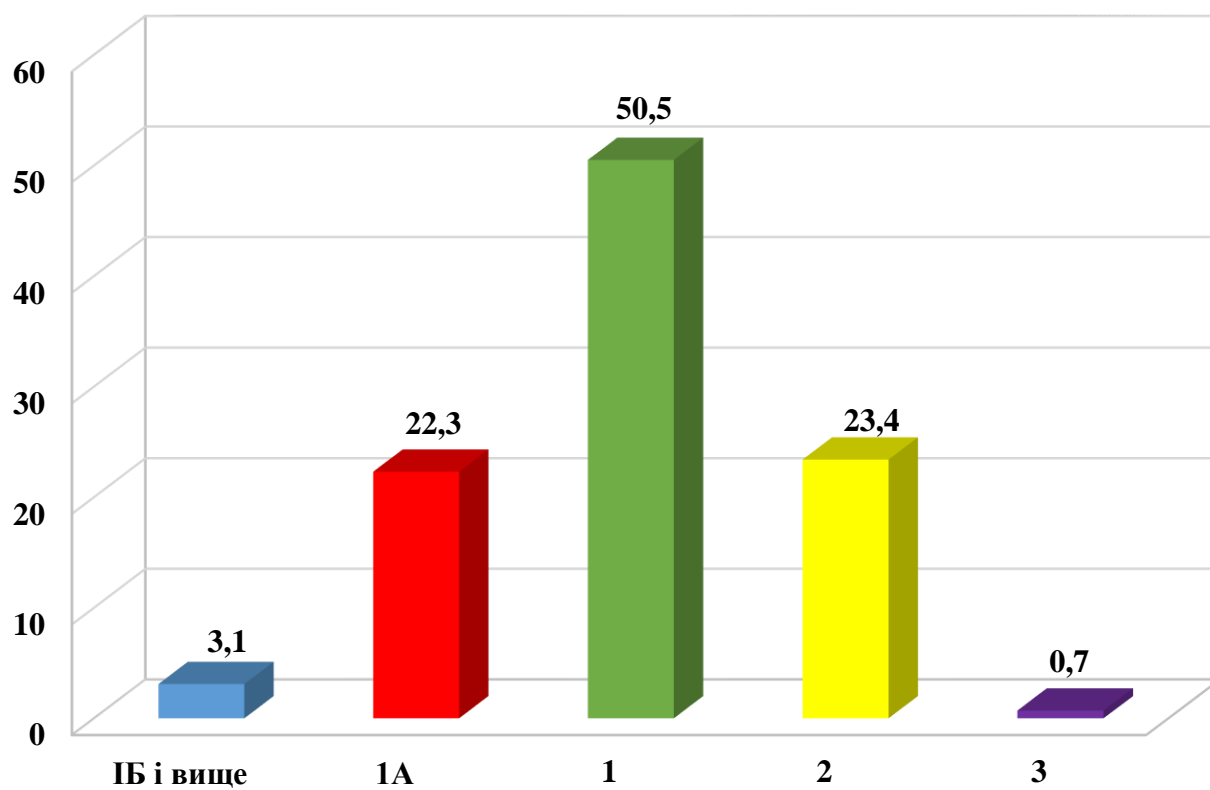


Рис. 2.4. Розподіл площі вкритих лісовою рослинністю ділянок за повнотами та бонітетами



### 3. Система управління лісовими ресурсами.

Система управління лісами базується на засадах екологічної безпеки і з урахуванням вимог, які висуваються міжнародними природоохоронними конвенціями.

Базовим законом України про ліси і систему управління в них є Лісовий кодекс України. Правові аспекти лісгосподарського виробництва та використання і відтворення лісових ресурсів визначено Земельним кодексом України і регулюються Законом України «Про охорону навколишнього природного середовища».

Центральним органом виконавчої влади з питань лісового господарства є Державне агентство лісових ресурсів України (Держлісагенство України), діяльність якого спрямовується і координується Кабінетом Міністрів України через Міністра аграрної політики та продовольства України, входить до системи центральних органів виконавчої влади і забезпечує реалізацію державної політики у сфері лісового та мисливського господарства.

Основною виробничою одиницею в філії є лісництво.

Лісовий фонд філії розміщений на території Хмельницького та Кам'янець – Подільського адміністративного району.

В структуру філії «Ярмолинецьке лісове господарство» ДП «Ліси України» входять наступні підрозділи:

- ✓ Ярмолинецьке лісництво, яке займає площу 2059,4 га;
- ✓ Городоцьке лісництво, яке займає площу 2835,4 га;
- ✓ Купинське лісомисливське лісництво, яке займає площу 668,6 га;
- ✓ Віньковецьке лісництво, яке займає площу 3167,3 га;
- ✓ Зіньківське лісництво, яке займає площу 2517,0 га;
- ✓ Сатанівське лісництво, яке займає площу 4441,9 га;
- ✓ Вишнівчицьке лісництво, яке займає площу 3652,9 га;
- ✓ Лісоводський нижній склад, ст. Лісоводи;
- ✓ Ярмолинецький нижній склад, ст. Ярмолинці;
- ✓ Ярмолинецький гараж, смт Ярмолинці.

Лісництво очолює лісничий та помічник лісничого і воно в свою чергу поділяється на майстерські ділянки та обходи, загальна кількість яких в філії 24 та 48 відповідно. На кожній майстерській ділянці працює майстер лісу і підпорядковується лісничому. Майстер лісу і лісничий є матеріально відповідальними особами.

Філія володіє необхідною матеріально-технічною та технологічною базою і достатнім кадровим потенціалом; має сучасне комп'ютерне забезпечення, тобто все необхідне для ведення лісового господарства.

Бюджетного фінансування філія не отримує. Витрати лісгосподарської діяльності фінансуються за рахунок власних коштів, а саме за кошти отримані від реалізації лісової продукції.

#### **4. Обґрунтування розміру розрахункової лісосіки.**

Розрахункова лісосіка – щорічна, науково обґрунтована норма заготівлі деревини в порядку рубок головного користування, яка обраховується та затверджується для кожного власника, постійного користувача лісами по категоріях лісів в розрізі порід, виходячи з принципів безперервності використання лісових ресурсів.

Розрахункова лісосіка рубок головного користування по філії «Ярмолинецьке лісове господарство» ДП «Ліси України» обрахована Українським державним проектним лісовпорядним виробничим об'єднанням (УКРДЕРЖЛІСПРОЕКТ).

Розрахункова лісосіка прийнята другою лісовпорядною нарадою в розмірі 17,85 тис. м<sup>3</sup> ліквідної деревини, в тому числі по госпсекціях:

- дубова – 10,02 тис. м<sup>3</sup>;
- ясенева – 1,38 тис. м<sup>3</sup>;
- грабова – 5,96 тис. м<sup>3</sup>;
- соснова – 0,17 тис. м<sup>3</sup>;
- березова – 0,17 тис. м<sup>3</sup>;
- осикова – 0,15 тис. м<sup>3</sup>.

Розрахункова лісосіка по категоріях лісів:

- захисні ліси – 1,22 тис. м<sup>3</sup>;
- експлуатаційні ліси – 16,63 тис. м<sup>3</sup>.

Пропозиції та відповідні дані щодо розрахункової лісосіки по категоріях лісів в розрізі панівних порід підготовлені лісовпорядною організацією ВО «УКРДЕРЖЛІСПРОЕКТ».

По відношенню до попереднього року нова розрахункова лісосіка зменшилася на 1,6%, тобто на 290 куб.м.

Розподіл вкритих лісовою рослинністю земель, включених в розрахунок рубок головного користування, за групами віку; ліквідний запас стиглих деревостанів, середній запас експлуатаційного фонду на 1 га, загальна середня зміна запасу та площа пристигаючих і стиглих насаджень через 10 років, на час проведення розрахунку (01.01.2021 р.).

Заготівля деревини та її вивезення на 2024 рік планується у повній відповідності з розрахунковою лісосікою та наданими дозволами на спеціальне використання лісових ресурсів (лісорубні квитки) в обсязі розрахункової лісосіки.

#### **5. Умови для моніторингу приросту і динаміки таксаційних показників лісового фонду.**

Базова інформація про приріст і таксаційні показники збирається в процесі проведення лісовпорядкування, при якому проводиться суцільна інвентаризація всіх лісових ділянок.

Поточна інформація визначається по матеріалах безперервного лісовпорядкування, при якому враховуються всі зміни в лісовому фонді філії, які

відбулися за поточний рік.

При складанні плану господарської діяльності філії, проводиться аналіз таксаційних показників, на які мають вплив обсяги запроєктованих і проведених заходів.

В 2024 році зменшення обсягів всіх видів рубок не передбачається.

## 6. Природоохоронні заходи щодо охорони довкілля

План природоохоронних заходів в філії складено у відповідності з Основними напрямками державної політики України у галузі охорони довкілля, використання природних ресурсів та забезпечення екологічної безпеки, затвердженими Постановою Кабінету Міністрів України від 05.03.1998 року №188/98-ВР та іншими діючими нормативно-правовими актами України щодо природоохоронної діяльності.

Таблиця 6.1

Комплекс природоохоронних заходів запланованих на 2024 рік.

№ пп	Назва природоохоронного заходу	Місце розташування, обсяги, тощо.
1	2	3
<b>1. У сфері поводження з відходами</b>		
1.1	Переукласти (поновити, в разі потреби) договори із спеціалізованими організаціями на вивезення і передачу відходів для утилізації та розміщення	Особа відповідальна за поводження з відходами по філії «Ярмолинецьке лісове господарство» ДП «Ліси України»
1.2.	Подати Декларацію про відходи (масла, мастила, фільтри паливні, відпрацьовані шини, брукт чорних металів, зіпсовані і відпрацьовані акумулятори, зола)	
1.3.	Адміністративні перевірки підрозділів філії щодо дотримання ними санітарних умов в лісах та на виробничих територіях	Всі підрозділи, при проведені комплексних ревізій і цільових перевірок
<b>2. Охорона водних ресурсів</b>		
2.1.	Утримувати свердловини в кількості 4 шт на території філії «Ярмолинецьке лісове господарство» ДП «Ліси України»	Зіньківське лісництво 1 шт, Вишнівчицьке лісництво 1 шт, Городоцьке лісництво 1 шт, Ярмолинецький гараж 1 шт.
2.2.	Забезпечити наявність достатньої кількості абсорбентів для видалення проливів нафтопродуктів в разі їх виникнення	Лісництва, нижні склади

№ пп	Назва природоохоронного заходу	Місце розташування, обсяги, тощо.
1	2	3
<b>3. Охорона атмосферного повітря.</b>		
3.1.	Дотримуватися лімітів, становлених дозволами на викиди стаціонарними джерелами забруднюючих речовин в атмосферне повітря (котельні).	Лісництва. Впродовж року.
3.2.	Проводити контроль джерел викидів забруднюючих речовин (ЗР) на відповідність встановлених гранично допустимих викидів (ГДВ)	Виробничі підрозділи філії: лісництва, контора філії, нижні склади, гараж. 1 раз в рік.
3.3	Здійснювати контроль токсичності відпрацьованих газів всього наявного транспорту	Виробничі підрозділи філії: лісництва, контора філії, нижні склади, гараж. 1 раз в рік.
<b>4. У сфері ведення лісового господарства і використання лісових ресурсів.</b>		
4.1	Дотримання Проекту організації і розвитку лісового господарства, як системи заходів, спрямованих на забезпечення ефективної охорони і захисту, раціональне використання, підвищення продуктивності лісів і їх відтворення, оцінку лісових ресурсів та моніторингу.	Лісовий фонд філії «Ярмолинецьке лісове господарство» ДП «Ліси України», площею 19342,5 га
4.1.1	Проведення аудиту лісової сертифікації, як добровільної ініціативи, спрямованої на забезпечення підтвердження відповідності ведення лісового господарства в філії, вимогам відповідних міжнародним стандартів (Принципи і Критерії FSC)	
4.2.	Раціональне використання лісових ресурсів за рахунок їх комплексного використання, створення та формування змішаних за складом високопродуктивних деревостанів тощо)	
4.3.	Проведення рубок формування та оздоровлення лісів, направлених на поліпшення породного складу і якості лісів та підвищення їх продуктивності.	746,9 га

№ пп	Назва природоохоронного заходу	Місце розташування, обсяги, тощо.
1	2	3
4.4.	Відновлення лісів.	89,0 га
4.5.	Охорона лісів від пожеж, шкідників та хвороб	На всій площі лісів
4.6.	Ремонт і утримання доріг лісогосподарського призначення та інші допоміжні лісогосподарські роботи	2,4 км
4.7.	Перед проведенням лісогосподарських і лісозаготівельних робіт проводити оцінку потенціального впливу на навколишнє природне середовище (ОВНС)	Всі підрозділи
4.8	При проведенні лісогосподарських і лісозаготівельних робіт дотримуватись заходів щодо запобігання або зменшення негативного впливу на навколишнє середовище, відображених в Акті ОВНС та інших нормативних документах.	Всі підрозділи
4.9	З метою збереження біорізноманіття, продовжувати виявляти ліси високої природоохоронної цінності та лишати ключові біотопи і об'єкти при проведенні лісосічних робіт.	Лісництва

## **7. План виявлення і взяття під охорону рідкісних та зникаючих видів рослин і тварин, а також ЛВПЦ**

Охорона біотичного різноманіття включає систему правових, організаційних, економічних, матеріально-технічних, освітніх та інших заходів, спрямованих на збереження, відтворення і використання рослинного та тваринного світу.

Основні вимоги законодавства щодо забезпечення охорони рослинного світу визначені ст. 25, 26 Закону України «Про рослинний світ», тваринного світу – розділом IV Закону України «Про тваринний світ», рідкісних та зникаючих видів флори і фауни – ст. 11 Закону України «Про Червону книгу України».

Охоронні пріоритети задекларовані в основному національному документі, Червоній книзі України (ЧКУ).

План виявлення і взяття під охорону рідкісних і зникаючих видів рослин і тварин.

№ пп	Назва заходу щодо виявлення та взяття під охорону рідкісних і зникаючих видів	Заходи щодо охорони рідкісних і зникаючих видів	Хто проводить
1	Створення ОЦЗЛ в місцях зростання або мешкання рідкісних та зникаючих видів рослин і тварин, значимих на регіональному рівні, а також інших ЛВПЦ	Суцільні рубки, не проводяться.	Спеціалісти філії, зацікавлені сторони
2	Проведення обстеження земельних лісових ділянок при відводах і таксації лісосік рубок головного користування та рубок формування і оздоровлення лісів. При виявленні, виділяються ключові біотопи і об'єкти, згідно переліку ключових біотопів та об'єктів та їх опису.	Збереження ключових біотопів і об'єктів.	Спеціалісти філії, лісничі, зацікавлені сторони
3	Проведення картування місць зростання та мешкання популяцій рідкісних та зникаючих видів флори і фауни для забезпечення їх збереження при здійсненні господарської діяльності.	На картах-схемах лісництв наносяться рідкісні та зникаючі видів і біотопи	Спеціалісти філії.
4	Залучення зацікавлених сторін до виявлення рідкісних та зникаючих видів рослин і тварин		Адміністрація філії

Рішенням п'ятої 4 сесії Хмельницької обласної ради 5 скликання від 20 грудня 2006 року №18-5/2006 затверджено Список рідкісних, зникаючих видів рослин і тварин Хмельницької області, які потребують охорони.

Охорона видів рослин і грибів, занесених до списку, на державному рівні забезпечується шляхом заходів:

- ✓ установка особливого правового статусу, заборона або обмеження їх використання,
- ✓ рівня, врахування вимог щодо їх охорони під час розробки нормативних актів місцевого значення
- ✓ системна робота щодо виявлення місць їх зростання, проведення постійного спостереження за станом популяцій,
- ✓ пріоритетного створення на територіях, де вони зростають системи заповідних та інших об'єктів, що особливо охороняються,
- ✓ створення банків їх генофонду, розведення у спеціальних умовах (розсадниках, ботанічних садах, дендропарках тощо),

✓ урахування спеціальних вимог щодо охорони під час розміщення продуктивних сил, ведення господарської діяльності, вирішенні питань відведення земельних ділянок, розробки проектної та проективно-планувальної документації, екологічної експертизи.

Ведення Списку покладається на Державне управління охорони навколишнього середовища у Хмельницькій області.

## **8. Опис і обґрунтування використання відповідної заготівельної техніки та устаткування.**

Економічна діяльність філії ґрунтується на заготівлі і реалізації деревини від рубок головного користування та рубок формування і оздоровлення лісів.

Рубка стиглого лісу – це збір лісового врожаю, що в лісівничій науці трактується як перша фаза лісовідновлення. Виходячи із конкретних умов зростання на ділянці, де проводяться вирубки стиглого лісу, в залежності від прийнятого рішення щодо лісовідновлення, планується застосовувати відповідну систему рубання.

Лісозаготівельні роботи плануються проводити способами, які виключають або обмежують негативний вплив на довкілля та лісовідновлення. На кожному лісосіку видається лісорубний квиток, який дає право на заготівлю деревини. У лісорубних квитках зазначається спосіб рубки і очищення лісосіки, наявність підросту, насінників, ключових біотопів та об'єктів, які повинні бути збережені під час розробки лісосіки.

Лісосіки всіх видів рубок передаються підряднику в розробку по акту. На кожному лісосіку до початку її розробки складається технологічна карта, яка з врахуванням конкретних умов відображає лісівничі та організаційні вимоги до виконання робіт. Технологічна карта вміщує, зокрема, перелік підготовчих робіт, визначає схему розробки лісосіки з нанесення на ній виробничих об'єктів, устаткування, шляхів, волоків, способи виконання лісозаготівельних операцій (валка, обрубка сучків, розрізування стовбурів на сортименти, їх сортування і трелювання, штабелювання, навантаження і вивезення деревини, очищення місць рубок), черговість розробки пасік, передбачає заходи щодо охорони праці та природоохоронні заходи (запобігання ерозії ґрунтів, збереження ключових біотопів і об'єктів тощо). До технологічної карти додається Акт обстеження даної ділянки, в якому вказані заплановані заходи щодо мінімізації негативного впливу рубки на навколишнє природне середовище (ОВНС).

Під час проведення підготовчих робіт на лісосіці та на відстані 50 метрів за межею лісосіки по її периметру, вздовж лісовозних доріг та діючих трелювальних шляхів, в радіусі 50 метрів від місць розміщення обігрівального приміщення, верхніх складів, місць розміщення техніки та паливно-мастильних матеріалів звалюють усі намічені небезпечні дерева.

Облаштовуються місця для обігріву та відпочинку, встановлюються знаки безпеки на стежках та дорогах, які проходять через лісосіку.



Підготовчі роботи проводить бригада, що виконує основні лісосічні операції.

Всі лісосічні роботи виконуються лише відповідно з вимогами карти технологічного процесу розробки лісосік.

Чинники, які впливають на вибір лісозаготівельної техніки і обладнання наступні:

- технологія лісозаготівель, яка включає і спосіб заготівлі деревини (хлистовий чи сортиментний);
- площа лісосіки;
- об'єм стовбура і запас деревини на лісосіці;
- розташування, ґрунти і рельєф;
- відстань трелювання і вивезення деревини;
- спосіб очищення лісосік від порубкових решток.

В філії застосовується сортиментний спосіб заготівлі деревини, який дає змогу використовувати колісні трактори та машини.

Звалювання дерев, обрізування сучків, розрізання стовбурів на сортименти проводиться бензопилами Штіль.

Після розрізування стовбурів на сортименти проводиться їх трелювання тракторами різних модифікацій МТЗ – 82.1 та МТЗ – 892 «Беларусь», обладнаних кліщовим захватом.

Тип тракторів – колісні універсальні класу 1,4.

Марка двигуна тракторів МТЗ – 82.1 – Д-240/ 243, МТЗ-892 - Д-245,5 двигуни дизельні чотирьохциліндрові чотирьохтактні з безпосереднім вприском і робочим об'ємом - 4,75 л та номінальною частотою обертів 2200 об/хв.

Потужність МТЗ – 82.1, кВт (к.с.) – 60 (81), МТЗ – 892, кВт (к.с.) – 66 (89).

Таблиця 9.1

Габарити, вага, ширина колії та витрати палива

Показники	Одиниця виміру	Трактори	
		МТЗ-82.1	МТЗ -892
Габаритні розміри:			
довжина	м	3,93	3,97
ширина		1,97	1,97
висота		2,47	2,81
Дорожній просвіт (кліренс), мінімальний під заднім мостом	см	47	64,5
Конструктивна вага	тонна	3,20	3,90
Колія трактора регульована	см в межах	передні колеса 120-180 задні колеса 135-180	

Витрати палива	г/кВт год.	230 (від 220 до 260)	226
----------------	------------	-------------------------	-----

Ємкість паливного баку – 130 л.

Застосування на лісозаготівлях швидкохідних колісних тракторів, які оснащені різноманітним технологічним обладнанням, дає можливість трелювати і одночасно сортувати деревину по породах, сортиментах, розмірах, групах діаметрів, сортах тощо.

Трактори, які використовуються в філії, характеризуються по відношенню до гусеничних тракторів кращою маневреністю та ергономікою, тобто є більш комфортними і пристосованими для використання. Але головне, що вони в меншій мірі впливають на ґрунтову поверхню і пошкодження підросту, кореневої системи ростучих дерев та надґрунтового покриву трав'яних і кущових рослин. По наших спостереженнях на лісосіках суцільних рубок із збереженням підросту збереженість підросту достатньо висока (до 50%). У місцях поодиноких проїздів колісної техніки дрібний підріст не зазнає особливих пошкоджень, а лише приминається до поверхні ґрунту.

Рубки головного користування проводяться в деревостанах з загальним запасом деревини близько 280 м<sup>3</sup>/га, при середній площі лісосіки 2,5 га, і середньому об'ємі стовбура в корі близько 0,8 м<sup>3</sup> (діаметр 34 см).

Рельєф лісосік в основному рівнинний. Переважають дерново-підзолисті сірі лісові, свіжі ґрунти, на яких багаторазовий прохід техніки по одному сліду (волоку) сильно впливає на прохідність і призводить до значного пошкодження ґрунту. Такі лісосіки можливо освоювати на протязі року, але вивезення лісопродукції планувати лише в суху погоду.

В Акті обстеження лісосік для кожної лісосіки вказується сезон заготівлі. На основі Акту обстеження проводиться розподіл лісосічного фонду на зони літньої і зимової заготівлі і вивозки.

На лісосічних роботах впроваджена бригадна форма праці. Бригада виконує весь комплекс робіт від звалювання до очистки лісосіки від порубкових залишків. Виконану роботу приймає майстер лісу даної ділянки. Крім того майстер веде електронний облік деревини, займається відпуском деревини та складає звіт про рух лісопродукції.

Одночасно із заготівлею деревини та після її закінчення проводиться очищення лісосіки від порубкових залишків.

В залежності від лісорослинних умов і вимог лісовідновлення застосовуються такі способи очищення лісосік:

- збирання порубкових решток використання на паливо;
- збирання порубкових решток у купи та вали для перегнивання в місці збирання;
- збирання порубкових решток у купи з наступним їх подрібненням на паливну тріску.

Вивезення деревини з верхніх складів лісництв на нижній склад проводиться сортирентами, автомобілями: ЗІЛ-131 з маніпулятором, КамАЗ-5511 (самосвал), КамАЗ-5320 (бортовий), КамАЗ-45143 із причіпом-самосвалом НЕФАЗ-8560, окрім цього використовуються 2ПТС-4 та 2ПТС-6; перераховані лісовозні автомобілі обладнані гідроманіпуляторами для механічного навантаження і розвантаження деревини наступних моделей: We-6700, We-6300, МАН-евакуатор.

Протягом 2023 року філія «Ярмолинецьке лісове господарство» ДП «Ліси України» для виконання всього запланованого процесу виробництва використала наступні енергетичні ресурси:

Бензин		ДП		Масла, мастила		Газ зкращений, зріджений		Електроенергія		Дрова паливні (для власних потреб)	
тонн	тис.грн.	тонн	тис.грн.	тонн	тис.грн.	тонн	тис.грн.	тис.квт.го д	тис.грн.	куб.м.	тис.грн.
44,2	2227,1	385,5	17442,3	4,6	449,1	70,4	2912,3	191,1	1294,0	297,8	247,0