

**ДЕРЖЛІСАГЕНТСТВО  
ДЕРЖАВНЕ СПЕЦІАЛІЗОВАНЕ ГОСПОДАРСЬКЕ  
ПІДПРИЄМСТВО «ЛІСИ УКРАЇНИ»  
(ДП «ЛІСИ УКРАЇНИ»)  
ФІЛІЯ «СТОЛИЧНИЙ ЛІСОВИЙ ОФІС»**

ЗАТВЕРДЖУЮ

директор Філії «Столичний лісовий офіс»

ДП «Ліси України»

 Сергій ЗАЄЦЬ

«04» лютого 2025р.

**ПЛАН ВЕДЕННЯ ГОСПОДАРСТВА  
(ПЛАН ЛІСОУПРАВЛІННЯ)**

Державне спеціалізоване господарське підприємство «Ліси України»  
Філія «Столичний лісовий офіс» Білокоровицьке надлісництво  
State Specialized Forest Enterprise «Forests of Ukraine» Branch  
«Stolychnyi Forest Office» Bilokorovytske Forestry Management Unit  
ДП «Ліси України» Філія «Столичний лісовий офіс»  
Білокоровицьке надлісництво  
SFE «Forests of Ukraine» Branch «Stolychnyi Forest Office»  
Bilokorovytske FMU  
Числовий індекс надлісництва (структурного підрозділу філії)  
45530596/156.07

## ЗМІСТ

Вступ.....	3
1. Цілі і завдання ведення лісового господарства і лісокористування....	3
2. Характеристика лісових ресурсів .....	4
3. Система управління лісовими ресурсами .....	6
4. Обґрунтування розміру розрахункової лісосіки .....	8
5. Умови для моніторингу приросту і динаміки таксаційних показників лісового фонду.....	10
6. Природоохоронні заходи щодо охорони довкілля.....	11
7. План виявлення та взяття під охорону рідкісних і зникаючих видів рослин і тварин.....	14
8. Опис і обґрунтування використання відповідної заготівельної техніки та устаткування.....	19

## ВСТУП

В сучасних умовах ринкової конкуренції, інтенсифікації та прискорення темпів науково - технічного прогресу, основне місце належить вирішенню проблеми ефективності функціонування економічної системи. Ефективність, як економічна мета суспільного розвитку - це відношення фінансових результатів, соціальних наслідків та економічного ефекту до витрат, з ними пов'язаних, що виражаються у грошовій формі.

План заходів по веденню лісового господарства або лісоуправління передбачає висвітлення довгострокових цілей ведення лісового господарства, основна з яких - підвищення ефективності виробництва або диверсифікація, впровадження якої зумовлено такими чинниками, як труднощі становлення нових економічних відносин та недосконалістю законодавчих актів у державі, необхідністю подолання суперечностей між екологічними, економічними та соціальними цілями, необхідністю забезпечення сталого розвитку лісового господарства шляхом підвищення ефективності управління, багатоцільового використання лісових ресурсів, корисних властивостей лісу та ін.

**1. Цілі і завдання ведення лісового господарства і лісокористування.** Основні цілі та завдання ведення лісового господарства та лісокористування наступні:

- прозоре використання лісових ресурсів у відповідності до їх цільового призначення;
- використання лісових ресурсів повинно базуватися на принципах не виснажливості та безперервності і проводитись в обсягах, які не перевищують щорічного приросту деревини;
- ефективного використання лісових ресурсів на ринкових засадах;
- удосконалення економічно - фінансового стану підприємства;
- забезпечення прибутковості ведення лісового господарства;
- нарощування ресурсного і екологічного потенціалу лісу;
- розроблення системи заходів щодо розширеного відтворення лісових ресурсів з орієнтацією на багатоцільове використання лісів;
- вирішення екологічно - лісівничих проблем у зоні діяльності лісгоспу;
- оптимізація структури підприємства, збільшення лісистості території до науково обґрунтованого оптимального рівня;
- розробка та проведення комплексу заходів щодо охорони та захисту лісових ресурсів, які б унеможливили або сприяли зменшенню фактів незаконного вирубування деревини;
- розширення природно - заповідного фонду для збереження типових та унікальних природних комплексів та об'єктів рослинного і тваринного світу;
- здійснення системи заходів щодо сприяння розвитку підприємницької

діяльності підприємницьких структур;

- впровадження сучасних організаційних форм господарювання, сприяння покращенню економічних показників діяльності підприємства;
- зростання зайнятості, посилення соціальної захищеності та збільшення добробуту працівників лісгоспу;
- сприяння вирішенню соціальних, екологічних і економічних проблем місцевих громад;
- забезпечення широкого висвітлення лісгосподарських заходів у засобах масової інформації, співпраця з науковими, екологічними та громадськими організаціями у формування лісової політики.

Рівень досягнення поставлених цілей і задач буде оцінюватись через кількісні результати. У даному випадку мова буде йти про очікувані економічні, соціальні та екологічні результати. Зрозуміло, що оцінка цих результатів не може претендувати на виняткову точність, але вона необхідна з погляду перспектив розвитку лісового господарства підприємства.

## **2. Характеристика лісових ресурсів.**

Ліс-невід'ємна складова частина біосфери, регулятор клімату і складу атмосфери (основний споживач CO<sub>2</sub> і постачальник O<sub>2</sub>).

Для економічного потенціалу Житомирської області ліси мають надзвичайно важливе значення. Ліси використовують як ресурсний матеріал для розвитку різних галузей економіки, створюють придатні умови для життя людини. Лісові ресурси — це і деревина, і технічна сировина, і харчові та кормові ресурси. Важливого значення набувають ліси як засіб охорони навколишнього середовища. Завдяки захисним властивостям ліси сприяють поліпшенню водного режиму територій, підвищенню врожайності сільськогосподарських культур.

У сукупності з іншими природними ресурсами, лісові ресурси являють собою складову частину продуктивних сил країни, безпосередньо беруть участь в економічному розвитку, у забезпеченні соціальних потреб суспільства, виступають одночасно, як засіб виробництва, предмет і продукт праці.

Ліси є національним багатством країни і за своїм призначенням та місцем розташування виконують екологічні (водоохоронні, захисні, санітарно-гігієнічні, оздоровчі, рекреаційні), естетичні, виховні та інші функції і підлягають державній охороні. Усі ліси на території України становлять її лісовий фонд.

Загальна площа лісового фонду Білокоровицького надлісництва філії «Столичний лісовий офіс» ДП «Ліси України» - 120887,4 гектарів, із них вкриті лісовою рослинністю землі 107760 гектарів (89,1%).

Не вкриті лісовою рослинністю землі – 9299,7 гектарів (7,7%), це в основному не зімкнуті лісові культури 3793,7 га (3,1%), лісові шляхи та просіки – 2577 гектарів (2,1%), зруби – 624,4 га (0,5 %), лісові розсадники та плантації

– 50,2 га (0,04%), рідколісся-193,5 га (0,16) галявини – 654,6 га (0,5%), біогалявини – 410,6 га (0,3%), загиблі насадження 995,7 га (0,8%).

Таким чином загальна площа лісових земель в надлісництві становить 117059,7 гектарів (96,8%).

Нелісові землі – 3827,7 га (3,2%) представлені, в основному, рілля – 26,1 га (0,02%), сіножаті – 95 га (0,08%), пасовища 3,4 га (0,%), багаторічні насадження 8,9 га (0), садиби, споруди – 441,1 га (0,4%), траси – 451 га (0,4%), води – 74,5 (0,06%), болота – 2435,2 (2,0%), піски 2,1 га (0%), інші нелісові землі – 290,4 га (0,24%).

В основу організації процесу лісокористування закладений поділ лісів на категорії, в залежності від їх екологічного та народногосподарського значення, розташування та виконання ними функцій. Лісовим кодексом України визначено поділ лісів на категорії лісів.

Згідно матеріалів базового лісовпорядкування 2019 року, площа лісових земельних ділянок, в межах категорій лісів розподіляються наступним чином:

Таблиця 1

№ п.п.	Категорії лісів	Площа лісових ділянок	
		га	%
	<b>Усього лісів:</b>	<b>120887,4</b>	<b>100</b>
1	Ліси природоохоронного, наукового, історико-культурного призначення, у тому числі:	17378,5	14,38
	- заказники	17324,3	14,33
	- пам'ятки природи	0,5	0
	-ліси наукового призначення, включаючи генетичні резервати	53,7	0,05
2	Рекреаційно-оздоровчі ліси, у тому числі:	4277,9	3,54
	-ліси у межах населених пунктів	21,8	0,02
	- лісопаркова частина лісів зелених зон	1279,8	1,06
	-лісогосподарська частина лісів зелених зон	2976,3	2,46
3	Захисні ліси, у тому числі:	5649,8	4,67
	- ліси уздовж смуг відведення залізниць	1998,0	1,65
	- ліси вздовж смуг відведення автомобільних доріг	1268,0	1,05
	- ліси вздовж річок, навколо озер, водоймищ та інших водних об'єктів	2383,8	1,97
4	Експлуатаційні ліси	93581,2	77,41

Існуючий поділ лісів на категорії земель та лісів, в основному, відповідає господарському значенню, природним та економічним умовам

Розподіл площ вкритих лісовою рослинністю лісових ділянок за групами порід і групами віку.

Порода	Всього, га	Розподіл площі деревостанів по групах віку, га			
		Молодняки	Середньо-вікові	Пристигаючі	Стигли і перест.
<b>Разом:</b>	<b>107760</b>	<b>29661</b>	<b>34427,7</b>	<b>22422,9</b>	<b>21248,4</b>
в т. ч.					
хвойні	61837,9	17904,7	17852,9	17172	8908,3
твердолистяні	14059,7	2750,7	7080,9	1554,5	2673,6
м'яколистяні	31694,6	9005,6	9326,1	3696,4	9666,5
інші породи	167,8	-	167,8	-	-

Переважають по площі хвойні насадження (57,4%), із яких молодняки -28,0%, середньовікові – 28,9,0%, пристигаючі – 27,8%, стиглі та перестійні 14,4%.

Для оцінки стану лісових ресурсів використовують такі показники, як лісистість території та питомі запаси деревини на душу населення.

Відсоток лісистості в зоні розташування Білокоровицького надлісництва філії «Столичний лісовий офіс» ДП «Ліси України» 64,9 % вища від середнього показника Житомирської області (33,6 %) на 31,3 відсотків.

### 3. Система управління лісовими ресурсами.

Система управління лісами базується на засадах екологічної безпеки і з урахуванням вимог, які висуваються міжнародними природоохоронними конвенціями.

Базовим законом України про ліси і систему управління в них є Лісовий кодекс України. Правові аспекти лісгосподарського виробництва та використання і відтворення лісових ресурсів визначено Земельним кодексом України і регулюються Законом України «Про охорону навколишнього природного середовища».

Центральним органом виконавчої влади з питань лісового господарства є Державне агентство лісових ресурсів України (Держлісагенство України), діяльність якого спрямовується і координується Кабінетом Міністрів України через Міністра захисту навколишнього середовища і природних ресурсів України, входить до системи центральних органів виконавчої влади і забезпечує реалізацію державної політики у сфері лісового та мисливського господарства.

Білокоровицьке надлісництво філії «Столичний лісовий офіс» є підрозділом філії «Столичний лісовий офіс» Державного спеціалізованого господарського підприємства «Ліси України».

У Білокоровицьке надлісництво входить чотирнадцять лісництв (Пок-

ровське, Кам'янське, Олевське, Руднянське, Сновидовицьке, Хочинське, Білокоровицьке, Жубровське, Замисловицьке, Озерянське, Поясківське, Радельське, Зубковицьке, Тепеницьке), Олевський нижній склад, Олевська та Білокоровицька транспортні дільниці.

Таблиця 3

Адміністративно - організаційна структура надлісництва

Найменування лісництв, місце розташування контор	Адміністративний район розташування	Площа, га
Покровське лісництво, с.Покровськ, Коростенського району, Житомирсь- кої області.	Коростенський	7169,0
Кам'янське лісництво, с.Кам'янка, Коростенського району, Житомирсь- кої області.	Коростенський	8061,7
Олевське лісництво, м.Олевськ, Ко- ростенського району, Житомирської області.	Коростенський	7396,1
Руднянське лісництво, с.Рудня, Коро- стенського району, Житомирської області.	Коростенський	15779,6
Сновидовицьке лісництво, селище Сновидовичи, Коростенського району, Житомирсь- кої області.	Коростенський	7883,5
Хочинське лісництво, с.Хочино, Ко- ростенського району, Житомирської області.	Коростенський	14833,3
Білокоровицьке лісництво, сmt. Білокоровичи, Коростен- ського району, Житомирської обла- сті.	Коростенський	8021,5
Жубровицьке лісництво, с.Жубро- вичи, Коростенського району, Житомирської області.	Коростенський	7277,8
Замисловицьке лісництво, с.Замисло- вичи, Коростенського району, Житомирської області.	Коростенський	8573,6
Озерянське лісництво, с.Озеряни, Ко- ростенського району, Житомирської області.	Коростенський	7802,9
Поясківське лісництво, с.Пояски, Ко- ростенського району, Житомирської області.	Коростенський	6988,7

Радовельське лісництво, с.Радовель, Коростенського району, Житомирської області.	Коростенський	6751,8
Зубковицьке лісництво, с.Зубковичи, Коростенського району, Житомирської області.	Коростенський Звягельський	4042,4 4565,1
Тепеницьке лісництво, с.Тепениця, Коростенського району, Житомирської області.	Коростенський	5740,4
ВСЬОГО по надлісництву.		120887,4
в т.ч. по Коростенському районі.		116322,3
в.т.ч. по Звягельському районі.		4565,1

Таблиця 4

## Віднесення лісів надлісництва до місцевих органів влади

Назва лісництва	Назва органу влади	Перелік кварталів	Площа, га
Покровське	Олевська міська громада	1-78	7169,0
<b>ВСЬОГО ПО ПОКРОВСЬКОМУ ЛІСНИЦТВУ</b>			<b>7169,0</b>
Кам'янське	Олевська міська громада	1-88	8061,7
<b>ВСЬОГО ПО КАМ'ЯНСЬКОМУ ЛІСНИЦТВУ</b>			<b>8061,7</b>
Олевське	Олевська міська громада	1-78	7396,1
<b>ВСЬОГО ПО ОЛЕВСЬКОМУ ЛІСНИЦТВУ</b>			<b>7396,1</b>
Руднянське	Олевська міська громада	1-85	9202,9
Руднянське (Журжевицьке)	Олевська міська громада	1-61	6576,7
<b>ВСЬОГО ПО РУДНЯНСЬКОМУ ЛІСНИЦТВУ</b>			<b>15779,6</b>
Сновидовицьке	Олевська міська громада	1-73	7883,5
<b>ВСЬОГО ПО СНОВИДОВИЦЬКОМУ ЛІСНИЦТВУ</b>			<b>7883,5</b>
Хочинське	Олевська міська громада	1-72	7848,0
Хочинське (Юрівське)	Олевська міська громада	1-70	6985,3
<b>ВСЬОГО ПО ХОЧИНСЬКОМУ ЛІСНИЦТВУ</b>			<b>14833,3</b>
Білокоровицьке	Білокоровицька сільська громада	1-7,12-15,21-25,31-35,44-47,54-57,63-67,72-75,77-80	4179,8
Білокоровицьке	Олевська міська громада	8-11,16-20,26-30,36-43,48-53,58-62,68-71,76	3577,7

Білокоровицьке	Лугинська селищна громада	81-83	264,0
<b>ВСЬОГО ПО БІЛОКОРОВИЦЬКОМУ ЛІСНИЦТВУ</b>			<b>8021,5</b>
Жубровицьке	Олевська міська громада	1-75	7277,8
<b>ВСЬОГО ПО ЖУБРОВИЦЬКОМУ ЛІСНИЦТВУ</b>			<b>7277,8</b>
Замисловицьке	Олевська міська громада	1-79	8573,6
<b>ВСЬОГО ПО ЗАМИСЛОВИЦЬКОМУ ЛІСНИЦТВУ</b>			<b>8573,6</b>
Озерянське	Олевська міська громада	1-81	7802,9
<b>ВСЬОГО ПО ОЗЕРЯНСЬКОМУ ЛІСНИЦТВУ</b>			<b>7802,9</b>
Поясківське	Олевська міська громада	1-68	6988,7
<b>ВСЬОГО ПО ПОЯСКІВСЬКОМУ ЛІСНИЦТВУ</b>			<b>6988,7</b>
Радовельське	Олевська міська громада	1-65	6751,8
<b>ВСЬОГО ПО РАДОВЕЛЬСЬКОМУ ЛІСНИЦТВУ</b>			<b>6751,8</b>
Зубковське	Олевська міська громада	1-38	4042,4
Зубковське	Ємільчинська селищна громада	39-83	4565,1
<b>ВСЬОГО ПО ЗУБКОВИЦЬКОМУ ЛІСНИЦТВУ</b>			<b>8607,5</b>
Тепеницьке	Олевська міська громада	1-60	5740,4
<b>ВСЬОГО ПО ТЕПЕНИЦЬКОМУ ЛІСНИЦТВУ</b>			<b>5740,4</b>
<b>ВСЬОГО ПО БІЛОКОРОВИЦЬКОМУ НАДЛІСНИЦТВУ</b>			<b>120887,4</b>

Кожне лісництво в свою чергу поділяється на майстерські обходи, загальна кількість яких в надлісництві 134. Майстерські обходи діляться на квартали, котрих в надлісництві 1199, квартали складаються із таксаційних відділів яких в надлісництві 54052. Кожне лісництво очолює лісничий та помічник лісничого, майстерські обходи очолюють майстри лісу. Лісничі та майстри лісу є матеріально відповідальними особами. Всього лісової охорони в філії згідно штатного розпису 167 чоловік, їх розподіл наведено в таблиці нижче.

Таблиця

5

Склад лісової охорони по Білокоровицькому надлісництву

Займана посада	Кількість, чол.
Начальник надлісництва	1
Помічник надлісництва	1
Лісничий	14
Помічник лісничого	14
Старший майстер лісу	3
Майстер лісу	134

Загальна кількість штатних посад (од.), згідно штатного розпису 335,3 , в т.ч. робітники 152,2.

Надлісництво володіє необхідною матеріально-технічною та технологічною базою і достатнім кадровим потенціалом; має сучасне комп'ютерне забезпечення, тобто все необхідне для ведення лісового господарства.

Бюджетного фінансування Білокоровицьке надлісництво не отримує. Витрати лісогосподарської діяльності фінансуються за рахунок власних коштів, а саме, за кошти отримані від реалізації лісової продукції. На господарську діяльність надлісництва у 2025 році заплановано коштів у сумі 337,57 млн. грн., в тому числі на лісове господарство 126,21 млн. грн., або 37,4 % від загального фінансування. Заплановані обсяги робіт і витрати на їх проведення по видах робіт відображені у виробничо – фінансовому плані на 2025 рік, який зберігається у надлісництві та плановому відділі філії «Столичний лісовий офіс» Державного спеціалізованого господарського підприємства «ЛІСИ УКРАЇНИ».

#### 4. Обґрунтування розміру розрахункової лісосіки.

Розрахункова лісосіка - щорічна, науково обґрунтована норма заготівлі деревини в порядку рубок головного користування, яка обраховується та затверджується для кожного власника, постійного користувача лісами по категоріях лісів в розрізі порід, виходячи з принципів безперервності використання лісових ресурсів.

Розрахункова лісосіка рубок головного користування обрахована Українським державним проектним лісовпорядним виробничим об'єднанням ВО «УКРДЕРЖЛІСПРОЕКТ» згідно Методики визначення розрахункової лісосіки, погодженої з Міністерством екології та природних ресурсів України від 11 вересня 2000 року та затвердженої наказом Держкомлісгоспу України від 14.09.2000 р.№105.

Розрахункова лісосіка Білокоровицького надлісництва складається із розрахункової лісосіки постійних лісокористувачів Житомирської області ДП «Олевський лісгосп» та ДП «Білокоровицький лісгосп» які була прийняті лісовпорядними нарадами та затверджено: наказом Міністерства захисту довкілля та природних ресурсів України від 13.10.2020 року № 199 та від 28.04.2020 року № 279.

в розмірі 189,93 тис.м<sup>3</sup> ліквідної деревини, в тому числі по господарствах:

-хвойне – 105,15 тис. м<sup>3</sup>

в т.ч. соснова – 99,82 тис.м<sup>3</sup>,

ялинова – 5,33 тис.м<sup>3</sup>,

-твердолистяне – 21,78 тис.м<sup>3</sup>  
в т.ч. дубова – 19,62 тис.м<sup>3</sup>,

грабова – 2,16 тис.м<sup>3</sup>,  
- м'яколистяне – 63,00 тис. м<sup>3</sup>  
в т. ч. березова – 41,76 тис. м<sup>3</sup>,  
осикова – 5,79 тис. м<sup>3</sup>,  
чорновільхова – 15,45 тис. м<sup>3</sup>.

Розрахункова лісосіка по категоріях лісів:

рекреаційно - оздоровчі ліси - 3,87 тис.м<sup>3</sup>  
захисні ліси - 6,5 тис.м<sup>3</sup>  
експлуатаційні ліси - 179,56 тис.м<sup>3</sup>

Пропозиції та відповідні дані щодо розрахункової лісосіки по категоріях лісів в розрізі панівних порід підготовлені лісовпорядною організацією ВО «УКРДЕРЖЛІСПРОЕКТ».

Експлуатаційний фонд лісовпорядкуванням виявлений на площі 14250,7 га із стовбурним запасом 3234,93 тис. м<sup>3</sup>

Таблиця 6

Порівняльна характеристика обсягів головного користування  
запас - тис.м<sup>3</sup>

Показники	Усього	в т.ч. по господарствах		
		хвойне	твердолистяне	м'яколистяне
1. Щорічна розрахункова лісосіка				
1.1 Встановлена лісовпорядкуванням на новий ревізійний період	189,93	105,15	21,78	63,0
2. Фактичний відпуск деревини за 2024 рік	106,76	51,04	16,68	39,04
3. План відпуску деревини на 2025 рік	189,93	105,15	21,78	63,0

Розміщення рубок головного користування проведено з урахуванням наявного експлуатаційного фонду по лісництвах, стану насаджень і схеми існуючої дорожньої мережі.

При територіальному розміщені лісосік дотримано встановлені Правилами рубок ширина, довжина, площа, спосіб і термін примикання лісосік, напрямок рубки і кількість зрубів у кварталі.

Заготівля деревини та її вивезення на 2025 рік планується у не повній відповідності з розрахунковою лісосікою в зв'язку з відсутністю в повному об'ємі ділянок котрі відповідають усім критеріям передбачених Правилами рубок головного користування.

**5. Умови для моніторингу приросту і динаміки таксаційних показників лісового фонду.**

Базова інформація про приріст і таксаційні показники збирається в процесі проведення лісовпорядкування, при якому проводиться суцільна інвентаризація всіх лісових ділянок.

Поточна інформація визначається під час актулізації в матеріалах лісовпорядкування, при якому враховуються всі зміни в лісовому фонді підприємства, які відбулися за поточний рік.

При складанні плану господарської діяльності підприємства, проводиться аналіз таксаційних показників, на які мають вплив обсяги запроєктованих і проведених заходів.

Показники можливих змін приводяться в таблиці 7.

Таблиця 7

Обсяги запроєктованих основних видів робіт на 2025 рік та їх вплив на динаміку лісових земель.

№ п.п.	Назва запланованих на 2025р. основних лісгосподарських заходів	Обсяги робіт	
		Од. вим.	Об'єм (Запас деревини - тис.м <sup>3</sup> : чисельник - загальний, знаменник - ліквід)
1.	Суцільні рубки:		
1.1	рубки головного користування	га тис. м <sup>3</sup>	852,3 216,45 /189,93
1.2	санітарні	га тис.м <sup>3</sup>	1040 34,61/29,18
2	Поступові рубки головного користування	га тис. м <sup>3</sup>	-
3	Рубки формування та оздоровлення лісів і інші рубки	га тис. м <sup>3</sup>	1449,5 26,81/16,56
4	Лісовідновлення:		
4.1	створення лісових культур	га	400
4.2	сприяння природному поновленню	га	100
5	Переведення у вкриті ліською рослинністю землі:		
5.1	не зімкнуті лісові культури	га	675
5.2	природне поновлення	га	485

Обсяги запроєктованої заготівлі деревини, становлять 235,67 тис.м<sup>3</sup> ліквідної деревини, із якої 45,74 тис.м<sup>3</sup> або 19 % - рубки формування та оздоровлення лісів.

При проведенні рубок догляду і вибіркових санітарних рубок планується вирубаня ростучих пошкоджених та 4 категорії стану дерев, а на ділянках ушкоджених шкідниками- 3 категорії стану дерев.

В результаті виконання запроєктованих заходів, передбачається незначна зміна динаміки земель лісового фонду та таксаційних показників, тобто зміни відбудуться в сталих межах.

Дещо збільшується загальний та поточний приріст деревини на 1 га вкритих лісовою рослинністю земель, що відбудеться за рахунок покращення породної структури насаджень, в результаті проведення рубок формування і оздоровлення.

#### 6. Природоохоронні заходи щодо охорони довкілля.

План природоохоронних заходів на підприємстві складено у відповідності з Основними напрямками державної політики України у галузі охорони довкілля, використання природних ресурсів та забезпечення екологічної безпеки, затвердженими Постановою Кабінету Міністрів України

від 05.03.1998 року №188/98-ВР та іншими діючими нормативно-правовими актами України щодо природоохоронної діяльності.

Таблиця

8

Комплекс природоохоронних заходів запланованих на 2025 рік.

№ пп	Назва природоохоронного заходу	Місце розташування, обсяги, тощо.
1	2	3
<b>1. У сфері поводження з відходами</b>		
1.1	Укласти договори із спеціалізованими підприємствами на вивезення і передачу відходів для утилізації і розміщення	Господарські двори Білокоровицького надлісництва в м. Олевськ, сит. Нові Білокоровичі, Автотранспортні дільниці
1.2	Адміністративні перевірки підрозділів підприємства та підприємців щодо дотримання ними санітарних умов в лісах та на виробничих територіях	Всі підрозділи, при проведенні комплексних ревізій і цільових перевірок
<b>2. Охорона водних ресурсів</b>		
2.1.	Утримувати свердловин на території лісництв, автотранспортної дільниці та господарського двору за рахунок підприємства.	Господарський двір, автотранспортна дільниця Білокоровицького надлісництва, м. Олевськ, лісництва
2.2.	Утримувати площадку для миття техніки в належному стані.	Автотранспортні дільниці, Нижній склад
2.3.	Забезпечити наявність достатньої кількості абсорбентів для видалення проливів нафтопродуктів в разі їх утворення.	

### 3. Охорона атмосферного повітря.

3.1.	Проводити контроль джерел викидів забруднюючих речовин (ЗР) на відповідність встановлених гранично допустимих викидів (ГДВ)	Нижній склад 1 раз в рік
3.2.	Провести моніторинг стану атмосферного повітря на межі санітарно-захисної зони.	
№ пп	Назва природоохоронного заходу	Місце розташування, обсяги, тощо.
1	2	3
3.3.	Здійснювати контроль токсичності відпрацьованих газів всього наявного транспорту	Автотранспортні ділянки, лісництва, Нижній склад 1 раз в рік

### 4. У сфері ведення лісового господарства і використання лісових ресурсів.

4.1	Дотримання Проектів організації і розвитку лісового господарства, як системи заходів, спрямованих на забезпечення ефективної охорони і захисту, раціональне використання, підвищення продуктивності лісів і їх відтворення, оцінку лісових ресурсів та моніторингу.	Лісовий фонд Білокоровицького надлісництва площею 120887,4 га
4.1.1	Проведення контрольного аудиту лісової сертифікації, як добровільної ініціативи, спрямованої на забезпечення підтвердження відповідності ведення лісового господарства на підприємстві, вимогам відповідних міжнародним стандартів (Принципи, Критерії, Індикатори FSC)	

4.2	Рациональне використання лісових ресурсів за рахунок їх комплексного використання (вивчення можливості впровадження поступових рубок головного користування з наступним природним відновленням лісу, створення та формування змішаних за складом високопродуктивних, корінних <u>деревостанів тощо</u> )	
№ пп	Назва природоохоронного заходу	Місце розташування, обсяги, тощо.
1	2	3
4.3	Проведення рубок формування та оздоровлення лісів, направлених на поліпшення породного складу і якості лісів та підвищення їх продуктивності.	1449,5 га
4.4	Відновлення лісів.	466 га
4.5	Охорона лісів від пожеж, шкідників та хвороб	вкриті лісовою рослинністю землі підприємства – 107760 га
4.6	Ремонт і утримання доріг протипожежного призначення та інші допоміжні лісогосподарські роботи	25 км.
4.7	Перед проведенням лісогосподарських і лісозаготівельних робіт проводити оцінку потенціального впливу на навколишнє природне середовище (ОВНС)	Лісництва підприємства
4.8	При проведенні лісогосподарських і лісозаготівельних робіт дотримуватись заходів щодо запобігання або зменшення негативного впливу на навколишнє середовище, відображених в Акті ОВНС та інших нормативних документах.	Лісництва підприємства

4.9	З метою збереження біорізноманіття, продовжувати виявляти особливі цінності для збереження та лишати ключові біотопи і об'єкти при проведенні лісосічних робіт.	Лісництва підприємства
-----	---	------------------------

### 7. План виявлення і взяття під охорону рідкісних та зникаючих видів рослин, тварин, а також ОЦЗ

Охорона біотичного різноманіття включає систему правових, організаційних, економічних, матеріально-технічних, освітніх та інших заходів, спрямованих на збереження, відтворення і використання рослинного та тваринного світу.

Основні вимоги законодавства щодо забезпечення охорони рослинного світу визначені ст. ст. 25, 26 Закону України «Про рослинний світ», тваринного світу - розділом IV Закону України «Про тваринний світ», рідкісних та зникаючих видів флори і фауни - ст. 11 Закону України «Про Червону книгу України».

Охоронні пріоритети задекларовані в основному національному документі, Червоній книзі України (ЧКУ).

Таблиця 9

#### План

виявлення і взяття під охорону рідкісних і зникаючих видів рослин і тварин

№ пп	Назва заходу щодо виявлення та взяття під охорону рідкісних і зникаючих видів	Заходи щодо охорони рідкісних і зникаючих видів	Хто проводить
	Виявлення рідкісних і зникаючих видів флори і фауни та їх моніторинг і охорона	Вилучення ділянок з фонду суцільних рубок головного користування, створення охоронних зон навколо гнізд, заборона проведення заходів з підвищеним шумом у	Спеціалісти філії «Столичний лісовий офіс», надлісництва, зацікавлені сторони, волонтери.

№ пп	Назва заходу щодо виявлення та взяття під охорону рідкісних і зникаючих видів	Заходи щодо охорони рідкісних і зникаючих видів	Хто проводить
2	<p>Проведення обстеження земельних лісових ділянок при відводах і таксації лісосік рубок головного користування та рубок формування і оздоровлення лісів - на 2025-2026 роки.</p> <p>При виявленні, виділяються ключові біотопи і об'єкти, згідно переліку ключових біотопів та об'єктів та їх опису.</p>	<p>Збереження ключових біотопів і об'єктів. При виявленні гнізда (діаметром 0,4м і більше), яке заселене по визначенню спеціаліста, навколо гнізда виділяється охоронна зона</p>	<p>Спеціалісти філії «Столичний лісовий офіс», працівники надлісництва (інженера відділу таксації, лісничі, помічники лісничих) та зацікавлені сторони</p>
3	<p>Проведення картування місць зростання та мешкання популяцій рідкісних та зникаючих видів флори і фауни для забезпечення їх збереження при здійсненні господарської діяльності</p>	<p>На картах-схемах по лісництвах наносяться рідкісні та зникаючі види і біотопи</p>	<p>Спеціалісти надлісництва (лісничі, помічники лісничих)</p>
4	<p>Залучення зацікавлених сторін та науковців до виявлення рідкісних та зникаючих видів рослин і тварин</p>	<p>Проведення консультацій, спільні обстеження лісових масивів</p>	<p>Спеціалісти філії «Столичний лісовий офіс»</p>
5	<p>Публікація матеріалів в ЗМІ та на сайті підприємства</p>	<p>Колективне обговорення матеріалів для публікацій</p>	<p>Спеціалісти філії «Столичний лісовий офіс»</p>

Продовження таблиці 12

План виявлення та управління ОЦЗ по Білорівницькому надлісництву

№ п\п	Зміст роботи	Виконавці	Заходи щодо охорони ОЦЗ
1	Обстеження лісових масивів на предмет виявлення ОЦЗ	Спеціалісти філії, лісничі, зацікавлені сторони	В разі виявлення нанести на карту та включення в існуючий перелік ділянок ОЦЗ
2	Проводити обстеження природо-заповідного фонду, постійних лісонасіневих ділянок	Спеціалісти філії, лісничі, зацікавлені сторони	В разі виявлення нанести на карту та включення в існуючий перелік ділянок ОЦЗ
3	Проводити консультації з мисливськими господарствами по виявленню територій які є ключовими місцями тимчасової концентрації тварин	Мисливствознавець філії, лісничі, зацікавлені сторони	На виявлених територіях не проводити лісгосподарські заходи в «період тиші»
№ п\п	Зміст роботи	Виконавці	Заходи щодо охорони ОЦЗ
4	Проводити консультації з місцевими громадами по виявленню лісових територіях, що є визначальними для задоволення основних потреб місцевого населення	Спеціалісти філії, лісничі, зацікавлені сторони	В разі виявлення нанести на карту та включення в існуючий перелік ділянок ОЦЗ
5	Проводити консультації з місцевими громадами по виявленню лісових територіях, що є визначальними для традиційної культурної ідентичності місцевих громад.	Спеціалісти філії, лісничі, зацікавлені сторони	В разі виявлення нанести на карту та включення в існуючий перелік ділянок ОЦЗ

#### 8. Опис і обґрунтування використання відповідної заготівельної техніки та устаткування.

Економічна діяльність підприємства ґрунтується на заготівлі і реалізації деревини від рубок головного користування та рубок формування

оздоровлення лісів.

Рубка стиглого лісу - це збір лісового врожаю, що в лісівничій науці трактується як перша фаза лісовідновлення. Виходячи із конкретних умов зростання на ділянці, де проводяться вирубки стиглого лісу, в залежності від прийнятого рішення щодо лісовідновлення, планується застосовувати відповідну систему рубання.

Лісозаготівельні роботи плануються проводити способами, які виключають або обмежують негативний вплив на довкілля та лісовідновлення. На кожному лісосіку видається лісорубний квиток, який дає право на заготівлю деревини. У лісорубних квитках зазначається спосіб рубки і очищення лісосіки, наявність підросту, насінників, ключових біотопів та об'єктів, які повинні бути збережені під час розробки лісосіки.

Лісосіки всіх видів рубок передаються підряднику в розробку по акту. На кожному лісосіку до початку її розробки складається технологічна карта, яка з врахуванням конкретних умов відображає лісівничі та організаційні вимоги до виконання робіт. Технологічна карта вміщує, зокрема, перелік підготовчих робіт, визначає схему розробки лісосіки з нанесення на ній виробничих об'єктів, устаткування, шляхів, волоків, способи виконання лісозаготівельних операцій (валка, обрубка сучків, розрізування стовбурів на сортименти, їх сортування і трелювання, штабелювання, навантаження і вивезення деревини, очищення місць рубок), черговість розробки пасік, передбачає заходи щодо охорони праці та природоохоронні заходи (запобігання ерозії ґрунтів, збереження ключових біотопів і об'єктів тощо). До технологічної карти додається Акт обстеження даної ділянки, в якому вказані заплановані заходи щодо мінімізації негативного впливу рубки на навколишнє природне середовище (ОВНС).

Під час проведення підготовчих робіт на лісосіці та на відстані 50 метрів за межею лісосіки по її периметру, вздовж лісовозних доріг та діючих трелювальних шляхів, в радіусі 50 метрів від місць розміщення обігрівального приміщення, верхніх складів, місць розміщення техніки та паливно-мастильних матеріалів звалюють усі намічені небезпечні дерева.

Облаштовуються місця для обігріву та відпочинку, встановлюються знаки безпеки на стежках та дорогах, які проходять через лісосіку.

Підготовчі роботи проводить бригада, що виконує основні лісосічні операції.

Всі лісосічні роботи виконуються лише відповідно з вимогами карти технологічного процесу розробки лісосік.

Чинники, які впливають на вибір лісозаготівельної техніки і обладнання наступні:

- технологія лісозаготівель, яка включає і спосіб заготівлі деревини

(хлистовий чи сортиментний);  
Продовження таблиці 12

- об'єм стовбура і запас деревини на лісосіці;
- розташування, ґрунти і рельєф;
- відстань трелювання і вивезення деревини;
- спосіб очищення лісосік від порубкових решток.

На підприємстві застосовується сортиментний спосіб заготівлі деревини, який дає змогу використовувати колісні трактори та машини.

Звалювання дерев, обрізування сучків, розрізання стовбурів на сортименти проводиться бензопилами Хускварна або Штиль.

Після розрізування стовбурів на сортименти проводиться їх трелювання тракторами різних модифікацій МТЗ-80 та МТЗ-82 «Беларусь», обладнаних кліщовим захватом.

Тип тракторів - колісні універсальні класу 1,4.

Марка двигуна тракторів МТЗ-80 та МТЗ-82 - Д-240 / 243, двигуни дизельні чотирьохциліндрові чотирьохтактні з безпосереднім вприском і робочим об'ємом -4,75л. та номінальною частотою обертів 2200 об/хв..

Потужність МТЗ-80, кВт (к.с.) - 59,25 (80), МТЗ - 82, кВт (к.с.) - 60 (81).

Таблиця 11

Габарити, вага, ширина колії та витрати палива тракторів, що використовуються на виробництві

Показники	Одиниця виміру	Трактори	
		МТЗ-80	МТЗ-82
Габаритні розміри:	м	3,82	3,93
довжина		1,97	1,97
ширина		2,47	2,47
висота			
Дорожній просвіт (кліренс), мінімальний під заднім мостом	см	47	47
Конструктивна вага	тонна	3,00	3,20
Колія трактора регульована	см в межах	передні колеса 120-180 задні колеса 135-180	

Витрати палива	г/кВт год.	238 4-7 літрів за год.	230 (від 220 до 260)
----------------	------------	---------------------------	----------------------

Ємкість паливного баку - 130л.

Фактичні витрати дизпалива на трелювання 1 м<sup>3</sup> деревини становлять 0,625 і масла МІ 0 Г2К - 0,024 літрів.

Застосування на лісозаготівлях швидкохідних колісних тракторів, які оснащені різноманітним технологічним обладнанням, дає можливість трелювати і одночасно сортувати деревину по породах, сортиментах, розмірах, групах діаметрів, сортах тощо.

Трактори, які використовуються на підприємстві, характеризуються по відношенню до гусеничних тракторів кращою маневреністю та ергономікою, тобто є більш комфортними і пристосованими для використання. Та найперше, вони в меншій мірі впливають на поверхню ґрунту, пошкодження підросту і кореневої системи ростучих дерев та надґрунтового покриву трав'яних і чагарникових рослин. За спостереженнями спеціалістів підприємства, на лісосіках суцільних рубок із збереженням підросту збереженість підросту достатньо висока (до 70%). У місцях поодиноких проїздів колісної техніки дрібний підріст не зазнає особливих пошкоджень, а лише приминається до поверхні ґрунту.

Рубки головного користування проводяться, в соснових, березових, дубових, вільхових, осикових, ялинових та грабових доростанах, з загальним запасом деревини близько 240 м<sup>3</sup>/га, при середній площі лісосіки 2,1 га., і середньому об'ємі стовбура в корі близько 0,5 м<sup>3</sup> (діаметр 28 см).

Рельєф лісосік переважно рівнинний. Переважають дерново – середньо сильнопідзолисті глеєві і глинисто-піщані або легко супіщані та зволожені ґрунти, на яких багаторазовий прохід техніки по одному сліду (волоку) навіть після літніх опадів не значно впливає на прохідність і не призводить до значного пошкодження ґрунту. Такі лісосіки можливо освоювати на протязі всього календарного року.

Частина лісосік розміщені на торф'яно - підзолистих вологих ґрунтах та мають підвищену вологість на протязі всього теплого періоду року, де колісні трактори можуть завдати значної шкоди рослинному покриву та утворюють глибоку колію на волоках, освоюються переважно в зимовий період з настанням стійкої морозної погоди та сталому замерзанні ґрунту, або при настанні стійкої сухої погоди з пониженням ґрунтових вод.

На лісосічних роботах впроваджена бригадна форма праці. Бригада виконує весь комплекс робіт від звалювання до очистки лісосіки від порубкових залишків. Виконану роботу приймає майстер лісу даної ділянки. Крім того майстер веде електронний облік деревини, займається відпуском деревини та складає звіт про рух лісопродукції.

Одночасно із заготівлею деревини та після її закінчення проводиться

очищення лісосіки від порубкових залишків.

Продовження таблиці 12. Від лісорослинних умов і вимог лісовідновлення застосовуються такі способи очищення лісосік:

- комбінований спосіб очистки з частковим збиранням порубкових решток в купи та з частковим спалюванням,
- збирання порубкових решток у купи та вали для перегнивання в місці збирання,
- збирання порубкових решток у купи з наступним їх спалюванням,
- збирання порубкових решток для подальшого їх використання для палива і промислової переробки (дровяна та технологічна тирса), за умови наявності на дану продукцію споживача.

Спалювання забороняється проводити в пожежно-небезпечний період.

Вивезення деревини з верхніх складів лісництв на нижній склад та проміжні склади проводиться сортиментами та довгомірними лісоматеріалами, автомобілями ЗІЛ 131, КрАЗ 260, УРАЛ 4320, КАМАЗ 740, МАЗ 631705 та тракторами МТЗ - 82 в агрегаті з причепом Weimer WE - 2, на яких установлені гідроманіпулятори Oniar 67S (L-подібний), Palfinger PK 12000, WE-6700.

Таблиця 12

Коротка характеристика автомобілів, які застосовуються на вивезенні сортиментів.

Показники	Од. ви-міру	Автомобілі			
		КрАЗ 260	ЗІЛ 131	МАЗ 631705	УРАЛ 4320, КАМАЗ 4320
Двигун		ЯМЗ-238 М2, дизель V-под, 8цил.	Карбюратор, 4 - такт ний, 8- циліндровий, V-подібний	ЯМЗ-238 ДЕ 2, дизель V-под, 8цил.	КАМАЗ 740, 8- циліндровий, V-подібний,
об'єм двигуна	см <sup>3</sup>	14860	6000	14866	10850
потужність	к.с.	240	150	330	310
Габарити: довжина, ширина, висота	см	864 275 318	740 250 248	610 256 213	735 270 250
Споряджена маса	кг	11 170	10425	11900	13560
Вантажопідйомність	кг	8020	5000	13100	11000

Максимальна швидкість	км/го д.	70	80	85	80
Контрольна витрата палива	при швид. 60 км/го д.	35,3	40	30	38

Навантажувачі лісу (гідроманіпулятори) WE - 6700, Oniar 67S (L-под), Palfinger PK 12000. Застосовуються для навантаження і розвантаження сортиментів та підтягування їх і штабелювання. Встановлені за кабінами автомобілів.

Таблиця 13

Технічна характеристика маніпуляторів, які використовуються на підприємстві

Показники	Одиниця виміру	Гідроманіпулятори:		
		WE-6700	Oniar 67S (L-под)	Palfinger PK 12000
Вантажний момент	кНм	25	45	
Максимальний виліт стріли	м	6,7	6,7	16,4
Вантажопідйомність при: максимальному вильоті стріли, мінімальному		350	700	380
	кг	910	1105	2280
Найбільший кут по-	град.	360	360	360
Маса з ротором	кг	850	1140	1380
Маса робочого ор-	кг	100	260	
Номінальний тиск в гідросистемі	бар	170	300	330

Начальник надлісництва



Іван ДМИТРЕНКО

## Інформація про радіаційно забруднені території в Білокоровицькому надлісництві

60

3.4.2. Розподіл площі земель лісгосподарського призначення за зонами радіаційного забруднення станом на 01.01.2019 р.

Зона, підзона	Щільність радіоактивного забруднення, $\text{ki}/\text{km}^2$	Площа, га	Номери кварталів
---------------	---	-----------	------------------

ЖУРЖЕВИЦЬКЕ лісництво

ЗА	1.01 - 2.00	3511.7	9 12 14 16 17 19 20 22 28 29 31 33 36 37 41 42 43 44 45 46 47 48 49 50 51 52 53 54 55 56 58 60
ЗБ	2.01 - 5.00	730.0	32 35 38 39 57 59 61
Разом		4241.7	

КАМ'ЯНСЬКЕ лісництво

ЗА	1.01 - 2.00	3182.7	10 11 12 13 14 15 17 18 19 22 23 26 28 29 30 31 33 34 35 36 38 45 46 52 54 57 58 59 60 62 66 76 78 79 84 88
ЗБ	2.01 - 5.00	2317.0	3 4 5 6 7 27 32 39 41 42 44 47 50 53 55 61 63 64 65 68 72 73 74 81 85 87
2А	5.01 - 7.00	276.0	43 56 80
2В	10.01 - 15.00	72.0	40
Разом		5847.7	

КОМСОМОЛЬСЬКЕ лісництво

ЗА	1.01 - 2.00	4660.0	1 2 3 4 6 7 8 9 11 12 13 14 16 17 19 20 21 23 25 28 29 39 40 41 42 44 45 46 47 48 49 50 51 53 54 55 58 60 61 64 65 66 67 68 69 70 71 74 75 76 77 78
ЗБ	2.01 - 5.00	1107.0	5 10 15 18 22 24 26 27 36 52 73
Разом		5767.0	

ОЛЕВСЬКЕ лісництво

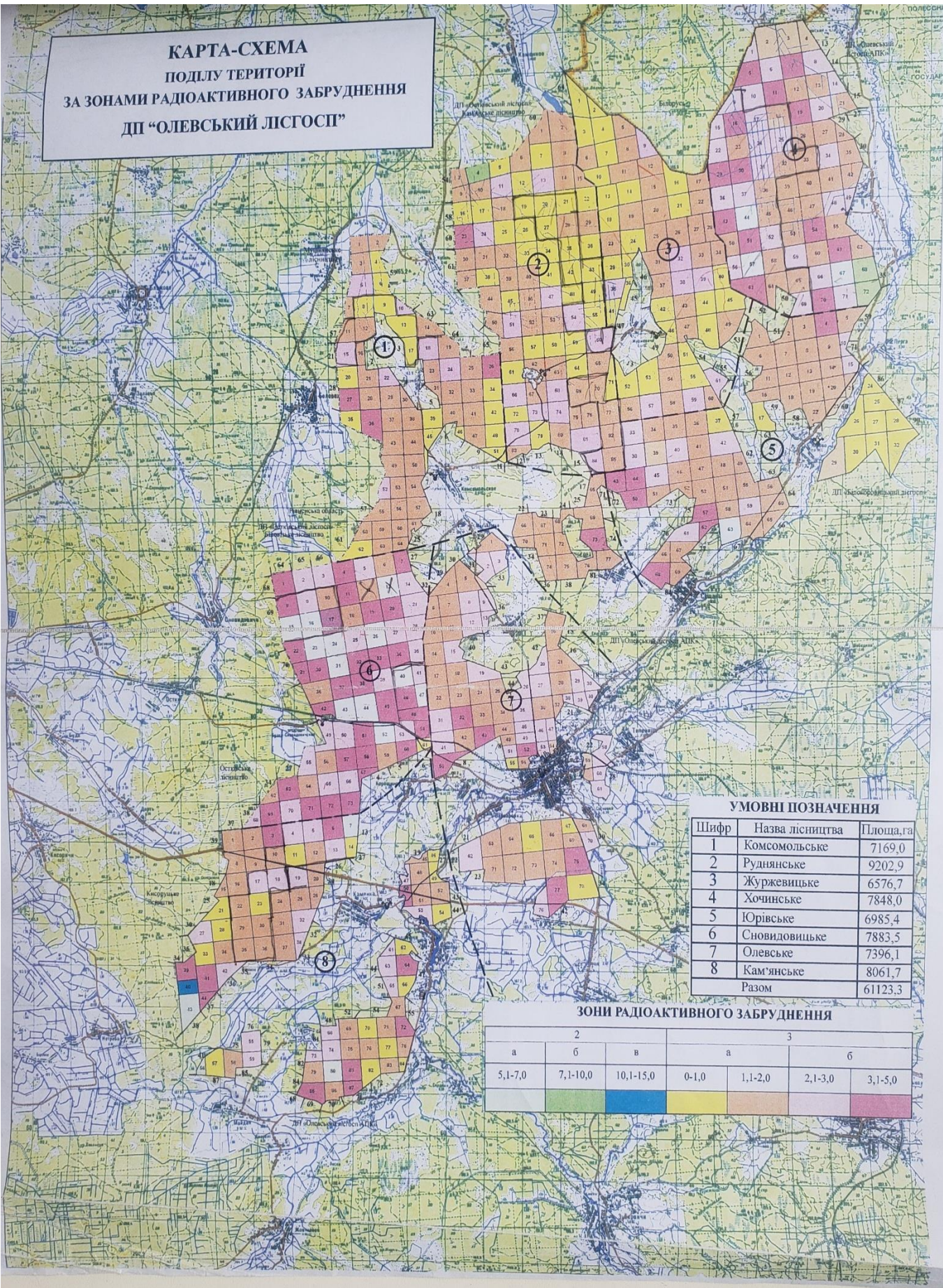
ЗА	1.01 - 2.00	4094.0	2 4 5 6 7 8 9 10 11 12 14 15 16 17 18 21 22 23 24 25 28 33 34 36 37 42 44 47 48 54 55 56 59 63 64 65 66 67 68 69 78
ЗБ	2.01 - 5.00	2250.1	3 13 19 20 26 27 29 30 31 32 35 38 39 40 41 43 45 46 49 50 51 52 53 57 58 60 61 62 70
Разом		6344.1	

РУДНЯНСЬКЕ лісництво

ЗА	1.01 - 2.00	7377.9	1 2 3 5 6 7 8 9 10 12 14 15 16 17 18 19 20 21 22 25 26 27 28 29 30 31 32 33 34 35 36 37 38 39 40 41 42 43 44 45 46 48 49 50 52 53 55 56 57 58 59 61 62 63 64 65 67 69 70 71 72 75 76 77 79 80 82 83 85
----	-------------	--------	--

Зона, підзона	Щільність радіоактивного забруднення, ki/km <sup>2</sup>	Площа, га	Номери кварталів
3Б	2.01 - 5.00	1740.0	11 13 23 24 47 51 54 60 66 68 73 74 78 81 84
2Б	7.01 - 10.00	85.0	4
Разом		9202.9	
ХОЧИНСЬКЕ лісництво			
3А	1.01 - 2.00	1530.0	18 21 23 32 33 35 38 45 50 57 58 60 64 65
3Б	2.01 - 5.00	4302.0	1 5 6 7 8 9 10 11 14 15 16 17 19 20 22 24 25 29 30 31 34 36 37 43 44 48 49 51 52 54 56 59 61 63 66 67 68 69 70 71
2Б	7.01 - 10.00	110.0	72
Разом		5942.0	
СНОВИДОВИЦЬКЕ лісництво			
3А	1.01 - 2.00	1505.0	6 10 12 13 14 15 16 18 36 56 59 61 62 64
3Б	2.01 - 5.00	6378.5	1 2 3 4 5 7 8 9 11 17 19 20 21 22 23 24 25 26 27 28 29 30 31 32 33 34 35 37 38 39 40 41 42 43 44 45 46 47 48 49 50 51 52 53 54 55 57 58 60 63 65 66 67 68 69 70 71 72 73
Разом		7883.5	
Усього		45228.9	
в тому числі за щільністю забруднення:			
3А	1.01 - 2.00	25861.3	
3Б	2.01 - 5.00	18824.6	
2А	5.01 - 7.00	276.0	
2Б	7.01 - 10.00	195.0	
2В	10.01 - 15.00	72.0	

**КАРТА-СХЕМА  
ПОДІЛУ ТЕРИТОРІЇ  
ЗА ЗОНАМИ РАДІОАКТИВНОГО ЗАБРУДНЕННЯ  
ДП "ОЛЕВСЬКИЙ ЛІСГОСП"**



**УМОВНІ ПОЗНАЧЕННЯ**

Шифр	Назва лісництва	Площа, га
1	Комсомольське	7169,0
2	Руднянське	9202,9
3	Журжевицьке	6576,7
4	Хочинське	7848,0
5	Юрівське	6985,4
6	Сновидовицьке	7883,5
7	Олевське	7396,1
8	Кам'янське	8061,7
Разом		61123,3

**ЗОНИ РАДІОАКТИВНОГО ЗАБРУДНЕННЯ**

2			3			
а	б	в	а	б		
5,1-7,0	7,1-10,0	10,1-15,0	0-1,0	1,1-2,0	2,1-3,0	3,1-5,0

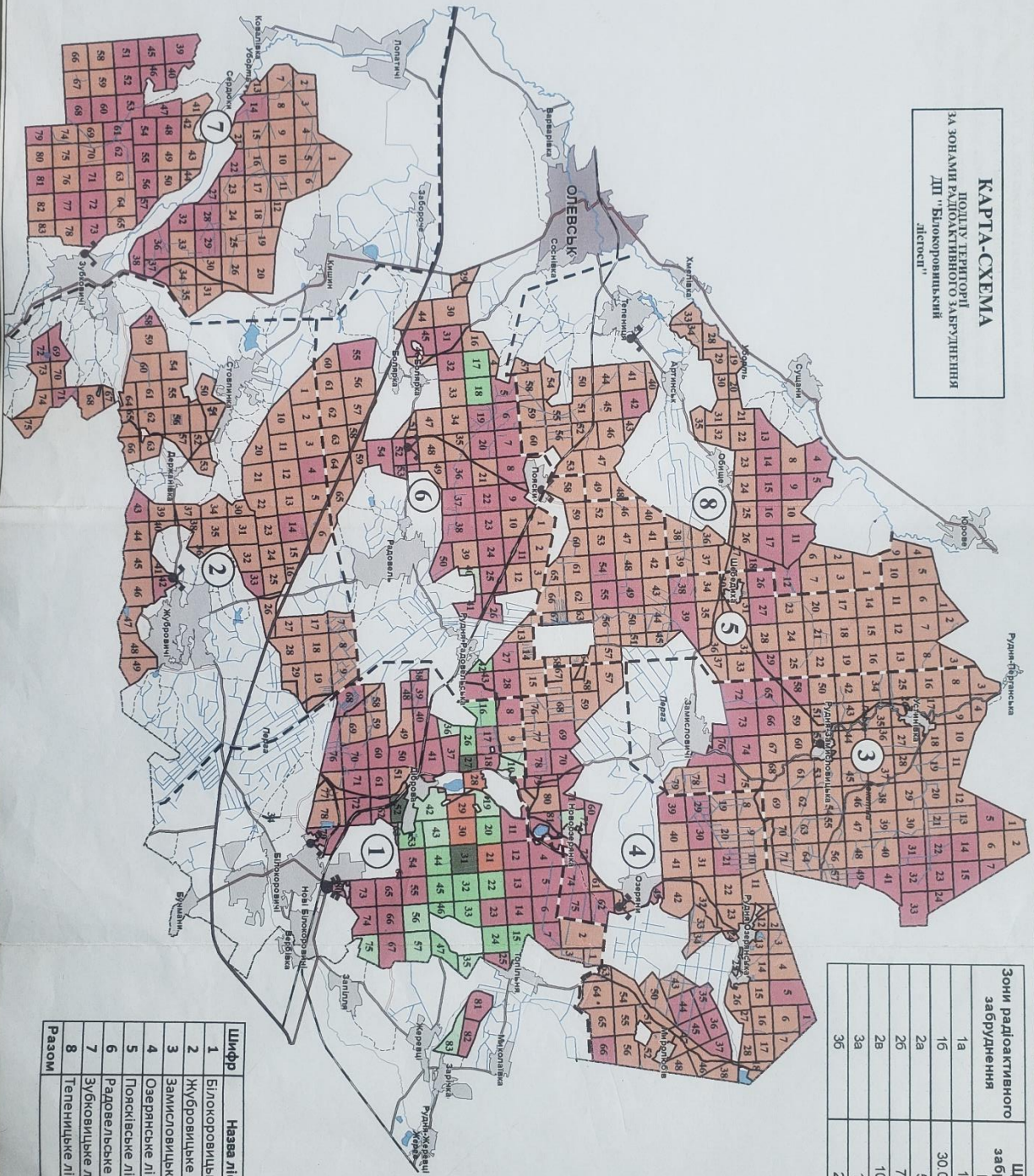
3.4.2. Розподіл площі земель лісгосподарського призначення за зонами радіаційного забруднення станом на 1. 01 2019 р.

Зона, підзона	Щільність радіоактивного забруднення, $\text{ki}/\text{km}^2$	Площа, га	Номери кварталів
Зона 1	більше 15,1	393,7	Білокорочицьке л-во кв. 21, 28, 29, 30
Зона 2 підзона А	5,1-7,0	944,4	Білокорочицьке л-во кв.10, 19, 35, 36, 42, 43, 56, 57, 75, 83
		76,7	Озерянське л-во кв.72
		43,0	Радовельське л-во кв. 40
<b>Разом</b>		<b>1064,1</b>	
Зона 2 підзона Б	7,1-10,0	1302,4	Білокорочицьке л-во кв.15, 16, 20, 22, 24, 26, 32, 33, 44, 45-47, 53
		259,0	Радовельське л-во кв. 17, 18, 42
<b>Разом</b>		<b>1561,4</b>	

Зона, підзона	Щільність радіоактивного забруднення, $\text{ki}/\text{km}^2$	Площа, га	Номери кварталів
Зона 2 підзона В	10,1-15,0	225,2	Білокоровицьке л-во кв.27, 31, 52
Зона 3 підзона А	1,1-2	1166,6	Білокоровицьке л-во кв.1-3, 9, 34, 49, 51, 58, 59, 69, 77, 78
		6527,3	Жубровицьке л-во кв. 1-3, 5-13, 15-32, 34-41, 44-57, 59-68, 70, 73-75
		6274,3	Замисловицьке л-во кв. 1- 4, 6, 8-13, 16-21, 25-30, 34- 40, 42-48, 50-57, 59-64, 67-71, 75, 78, 79
		5386,4	Озерянське л-во кв. 2-4, 6-20, 22-28, 31-34, 38, 40-43, 46-48, 50-59, 61, 63-65, 67, 68, 76, 77, 80
		6047,0	Поясківське л-во кв.1-25, 28, 30-37, 40-48, 50-53, 56-68
		3289,5	Радовельське л-во кв.1-4, 10, 12-16, 21, 29, 30, 33-35, 39, 44, 46-49, 51, 56-65
		5295,6	Зубковицьке л-во кв.1-13, 15-21, 23-26, 30, 31, 33-35, 41-44, 49, 50, 58, 59, 63-67, 69, 70, 74-76, 78, 80, 82, 83
		4445,0	Тепеницьке л-во кв. 1-3, 6-8, 10, 19-41, 43-60
		<b>Разом</b>	
Зона 3 підзона Б	2,1-5	3989,2	Білокоровицьке л-во кв. 2, 4-8, 11-14, 17, 18, 23, 25, 37-41, 48, 50, 54, 55, 60-68,, 70-74, 76, 79-82
		750,5	Жубровицьке л-во кв. 4, 14, 33, 42, 43, 58, 69, 71, 72
		2299,3	Замисловицьке л-во кв. 5, 7, 14, 15, 22-24, 31-33, 41, 49, 58, 65, 66, 72-74, 76, 77

Зона, підзона	Щільність радіоактивного забруднення, $\text{кi}/\text{km}^2$	Площа, га	Номери кварталів
		2339,8	Озерянське л-во кв. 1, 5, 21, 29, 30, 35, 36, 37, 39, 44, 45, 49, 60, 62, 66, 69-71, 73-75, 78, 79, 81
		941,7	Поясківське л-во кв. 26, 27, 29, 38, 39, 49, 54, 55
		3160,3	Радовельське л-во кв. 5-9, 11, 19, 20, 22-28, 31, 32, 36-38, 41, 43, 45, 50, 52-55
		3311,9	Зубковицьке л-во кв. 14, 22, 27-29, 32, 36-40, 45-48, 51-57, 60-62, 68, 71-73, 77, 79, 81
		1295,4	Тепеницьке л-во кв. 4, 5, 9, 11-18, 42
<b>Разом</b>		<b>18088,1</b>	
<b>Усього</b>		<b>59764,2</b>	

**КАРТА-СХЕМА**  
ПОШЛУ ТЕРИТОРІ  
ЗА ЗОНАМИ РАДІОАКТИВНОГО ЗАБРУДНЕННЯ  
ДП "Вілюндрівський  
лісгосп"



Зони радіоактивного забруднення	Щільність забруднення, Кі/км <sup>2</sup>	Колір
1а	15,1 - 30	■
1б	30,01 - 999,99	■
2а	5,01 - 7	■
2б	7,01 - 10	■
2в	10,01 - 15	■
3а	1,01 - 2	■
3б	2,01 - 5	■

Шифр	Назва лісництва	Площа, га
1	Білокоровицьке лісництво	8021,5
2	Жубровицьке лісництво	7277,8
3	Замисловітьке лісництво	8573,6
4	Озерянське лісництво	7802,9
5	Поякваське лісництво	6988,7
6	Радовельське лісництво	6751,8
7	Зубковицьке лісництво	8607,5
8	Тепеницьке лісництво	5740,4
<b>Разом</b>		<b>59764,2</b>