

**ДЕРЖЛІСАГЕНТСТВО  
ДЕРЖАВНЕСПЕЦІАЛІЗОВАНЕГОСПОДАРСЬКЕПІДПРИЄМСТВО  
О«ЛІСИ УКРАЇНИ»  
(ДП«ЛІСИ УКРАЇНИ»)  
ФІЛІЯ «ЦЕНТРАЛЬНИЙ ЛІСОВИЙ ОФІС»**

ЗАТВЕРДЖУЮ:

Директор філії «Центральний лісовий офіс»  
ДП «Ліси України»

Володимир КАСЮХНИЧ

2026 р.



**ПЛАН ВЕДЕННЯ ГОСПОДАРСТВА  
(ПЛАН ЛІСОУПРАВЛІННЯ)**

Черкаського надлісництва  
філії «Центральний лісовий офіс» ДП «Ліси України»  
на 2026 рік

## ПЛАН

1. Загальна інформація про надлісництво
  - 1.1 Організаційна структура
  - 1.2 Право власності та користування
  - 1.3 Зобов'язання щодо FSC® (FSC-C136673)
  - 1.4 Опис території надлісництва
2. Цілі ведення господарства
  - 2.1 Стратегічні цілі
  - 2.2 Оперативні плани
  - 2.3 Шляхи досягнення
  - 2.4 Залученість в місцеву економіку
3. Характеристика лісових ресурсів
  - 3.1 Розподіл площі за категоріями
  - 3.2 Особливості ландшафту
  - 3.3 Економічні аспекти
  - 3.4 Диверсифікація діяльності
4. Екологічні цінності
  - 4.1 Виявлення та картування
  - 4.2 Режим охорони
5. Природоохоронні заходи
  - 5.1 Збереження біорізноманіття
  - 5.2 Охорона раритетних видів
  - 5.3 Водоохоронні зони
  - 5.4 Ґрунтозахисні заходи
  - 5.5 Оцінка впливу на довкілля
6. План господарських заходів
  - 6.1 Розрахункова лісосіка
  - 6.2 План рубок формування і оздоровлення лісів та інших рубок
  - 6.3 Лісовідновлення та лісорозведення
  - 6.4 Охорона лісів від пожеж
  - 6.5 Захист лісу від шкідників і хвороб
  - 6.6 Господарська діяльність надлісництва на забруднених радіонуклідами територіях, з урахуванням рівня їх забрудненості, у тому числі вибухонебезпечними предметами
  - 6.7 Дотримання принципу невиснажливості
7. Моніторинг лісів
  - 7.1 Методика моніторингу
  - 7.2 Періодичність
  - 7.3 Показники
  - 7.4 Документування результатів, у тому числі картування
8. Соціальні аспекти
  - 8.1 Права працівників, гігієна та безпеки праці, гендерна рівність
  - 8.2 Охорона праці
  - 8.3 Взаємодія з громадами
  - 8.4 Вирішення конфліктів
9. Додатки

# 1. Загальна інформація про надлісництво

## 1.1 Організаційна структура

Система управління лісами базується на засадах екологічної безпеки і з урахуванням вимог, які висуваються міжнародними природоохоронними конвенціями. Базовим законом України про ліси і систему управління в них є Лісовий кодекс України. Правові аспекти лісгосподарського виробництва та використання і відтворення лісових ресурсів визначено Земельним кодексом України і регулюються Законом України «Про охорону навколишнього природного середовища».

Центральним органом виконавчої влади з питань лісового господарства є Державне агентство лісових ресурсів України (Держлісагентство України), діяльність якого спрямовується і координується Кабінетом Міністрів України через Міністерство економіки, довкілля та сільського господарства України і яке реалізує державну політику у сфері лісового та мисливського господарства.

Черкаське надлісництво являється структурним підрозділом філії «Центральний лісовий офіс» ДП «Ліси України», що діє на підставі «Положення про Надлісництво», затвердженого наказом філії «Центральний лісовий офіс» № 44/36.4-1 від 03.01.2025 року.

Контора надлісництва знаходиться за адресою: 19601 вул. Лісництво, буд. 11, с. Геронимівка, Черкаський район, Черкаської області.

Площа лісгосподарських земель надлісництва становить 56616,3 га., які розподілені на 13 лісництв (Ліплявське, Прохорівське, Вільхівське, Деньгівське, Великобурімське, Закревське, Мошнівське, Свидівське, Дахнівське, Руськополянське, Дубіївське, Білозірське, Тясминське). В структуру надлісництва також входять 4 нижніх склади, 9 лісорозсадників.

Загальна кількість працюючих у надлісництві станом на 01.01.2026 р. – 206 людей.

Підприємство володіє необхідною матеріально-технічною та технологічною базою і достатнім кадровим потенціалом; має сучасне комп'ютерне забезпечення, тобто все необхідне для ведення лісового господарства.

До основних напрямів діяльності надлісництва належить ведення лісового господарства, охорона та захист лісу, раціональне використання та відтворення лісів; проведення заходів з відновлення лісів, підвищення їх продуктивності; здійснення заходів із заміни малоцінних низькопродуктивних насаджень на високопродуктивні, заліснення малопродуктивних земель; ведення лісонасінневої справи і лісових розсадників; збереження та посилення захисних властивостей лісів, що виконують захисні, водоохоронні, санітарно-гігієнічні, оздоровчі та рекреаційні функції; поліпшення стану і підвищення продуктивності лісів; охорона лісів і захисних лісонасаджень від незаконних порубів та інших лісопорушень; охорона лісів і захисних лісонасаджень від пожеж, здійснення

протипожежних заходів, захист лісів від хвороб та шкідників; контроль за дотриманням правил полювання; здійснення біотехнічних заходів, що спрямовані на підвищення продуктивності і поліпшення якості мисливських угідь та зростання чисельності мисливських тварин; контроль та проведення лісозаготівельних робіт; забезпечення підвищення продуктивності праці на основі механізації трудомістких лісокультурних і лісогосподарських робіт; виконання виробничих, фінансових та інших планів в межах установлених контрольних цифр та лімітів; нарощування ресурсного і екологічного потенціалу лісу; забезпечення широкого висвітлення лісогосподарських заходів у засобах масової інформації, співпраця з науковими, екологічними та громадськими організаціями; популяризація серед населення значення збереження і правильного використання лісів та захисних лісонасаджень, залучення громадськості до справи відтворення та охорони лісів; сприяння вирішенню соціальних, екологічних і економічних проблем місцевих громад; здійснення соціального захисту працівників, контроль за дотриманням законодавства з охорони праці; торговельна діяльність у сфері оптової та роздрібної торгівлі; прозоре використання лісових ресурсів у відповідності до їх цільового призначення; проведення робіт щодо сертифікації продукції та її маркування; інші види діяльності, що впливають з мети та предмету діяльності і не заборонені чинним законодавством України.

## **1.2 Право власності та користування**

У своїй діяльності надлісництво використовує земельні ділянки держлісфонду надані у постійне користування ДП «Ліси України», що підтверджується витягами про речові права, державними актами на право постійного користування, а також матеріалами базового лісовпорядкування. Згідно статті 5 Прикінцевих положень Лісового кодексу України до здійснення державної реєстрації, але не пізніше 1 січня 2027 року, державними та комунальними лісогосподарськими підприємствами, іншими державними і комунальними підприємствами та установами права постійного користування земельними ділянками лісогосподарського призначення, які надані їм у постійне користування до набрання чинності Земельним кодексом України, таке право підтверджується планово-картографічними матеріалами лісовпорядкування.

## **1.3 Зобов'язання щодо FSC**

Всі покладені функції та обов'язки, зокрема і щодо обліку і відтворення, охорони і захисту лісів, а також регулювання їх використання в цілях задоволення потреб в лісових ресурсах надлісництво здійснює згідно з діючим законодавством України, зокрема з Лісовим кодексом України та іншими нормативно-правовими актами у відповідності до міжнародних правил та стандартів. Політика підприємства повністю спрямована на раціональне використання, збереження та відновлення лісових ресурсів з урахуванням критеріїв лісової сертифікації.

Головною метою при діяльності має забезпечуватись економічно,

екологічно і соціально збалансоване ведення лісового господарства шляхом виконання відповідних загально визнаних і таких, що заслуговують на довіру, стандартів.

Екологічно збалансоване і відповідальне ведення лісового господарства забезпечує заготівлю лісоматеріалів та іншої лісової продукції при одночасному збереженні біорізноманіття та продуктивності лісів, природних екологічних процесів.

Сертифікація лісів є об'єктивною необхідністю, оскільки вона сприяє поліпшенню лісокористування, сталому розвитку лісового господарства, зміцненню підприємства на внутрішніх ринках продукції і виходу на зовнішні.

Наше підприємство, прагне активно займатися зовнішньоекономічною діяльністю, і сертифікація лісів – необхідна для цього процедура.

Сертифікація сприяє модернізації виробничого процесу, підвищенню ефективності системи охорони праці та техніки безпеки на робочих місцях, підвищенню професійної відповідальності персоналу, забезпеченню сталості користування лісовими ресурсами.

У зв'язку з вищевикладеним, для досягнення поставлених цілей та мети наше підприємство вже у своїй роботі дотримується принципів лісової сертифікації FSC таких як:

Принцип 1: Дотримання законодавства;

Принцип 2: Права працівників та умови працевлаштування;

Принцип 3: Права тубільних народів (такі народи відсутні в зоні діяльності);

Принцип 4: Стосунки з громадами;

Принцип 5: Вигоди від лісів;

Принцип 6: Цінності довкілля та впливи на них;

Принцип 7: Планування господарювання;

Принцип 8: Моніторинг та оцінювання;

Принцип 9: Особливі цінності для збереження;

Принцип 10. Виконання господарських заходів.

Початком діяльності надлісництва з впровадження лісової сертифікації є прийняття на себе добровільних довготермінових зобов'язань щодо дотримання принципів і критеріїв FSC, а саме:

- застосовувати на практиці принципи і критерії FSC зі сталого ведення лісового господарства;
- використовувати всі види лісових ресурсів на принципах сталого розвитку;
- вирішувати соціальні питання ведення лісового господарства, підтримувати соціальний і економічний розвиток місцевого населення;
- консультиватися з усіма зацікавленими сторонами з питань планування та ведення лісового господарства на принципах сталого розвитку;
- відстежувати стан довкілля і постійно вдосконалювати лісгосподарське виробництво, робити його екологічно безпечним;
- вживати профілактичних дій із пом'якшення негативних впливів лісгосподарського виробництва на навколишнє середовище;

- гарантувати, що всі лісові робітники, чия професійна діяльність суттєво впливає на навколишнє середовище, будуть відповідним чином навчені практичним діям з виконання цих зобов'язань.

Підтвердженням взятих на себе зобов'язань по дотриманню принципів і критеріїв FSC являється впроваджена у надлісництві «Політика Черкаського надлісництва філії «Центральний лісовий офіс» ДП «Ліси України» щодо правил ведення лісового господарства узгоджених з Принципами та Критеріями FSC®».

#### **1.4 Опис території надлісництва**

Черкаське надлісництво філії «Центральний лісовий офіс» ДП «Ліси України» розташоване в центральній частині Черкаської області на території двох адміністративних районів: Черкаського та Золотоніського і поширюється на територію 11 об'єднаних територіальних громад, а саме: Мошнівська, Будищенська, Русько-Полянська, Білозірська, Степанківська, Новодмитрівська, Золотоніська, Піщанська, Чернобаївська, Іркліївська, Ліпльвська.

Для економічного потенціалу області ліси мають надзвичайно важливе значення. Ліси використовують як ресурсний матеріал для розвитку різних галузей економіки, створюють придатні умови для життя людини. Лісові ресурси — це і деревина, і технічна сировина, і харчові та кормові ресурси. Важливого значення набувають ліси як засіб охорони навколишнього середовища. Завдяки захисним властивостям ліси сприяють поліпшенню водного режиму територій, підвищенню врожайності сільськогосподарських культур.

У сукупності з іншими природними ресурсами лісові ресурси являють собою складову частину продуктивних сил країни безпосередньо беручи участь в економічному розвитку, у забезпеченні соціальних потреб суспільства, виступають одночасно, як засіб виробництва, предмет і продукт праці.

Усі види господарської діяльності ведуться згідно чинних нормативних актів. Вони направлені на підвищення якісного стану і продуктивності лісів, збереження і підвищення їх захисних властивостей. Негативного впливу на навколишнє середовище господарська діяльність не спричинила.

Незначної шкоди лісу завдають розвинута транспортна мережа автомобільних доріг, що спричиняє загазованість, запиленість повітря, забруднення шкідливими речовинами.

## **2. Цілі ведення господарства**

### **2.1 Стратегічні цілі**

План лісоуправління (заходів) по веденню лісового господарства передбачає висвітлення довгострокових цілей ведення лісового господарства, основа із яких невиснажливе лісове господарювання із врахуванням соціальних, економічних та екологічних наслідків, тобто створення умов для розвитку діяльності надлісництва в рамках чинного законодавства.

Стратегічне планування проводиться під час складання 10-річних планів організації та розвитку лісового господарства лісовпорядною організацією ВО «Укрдержліспроект». Під час стратегічного планування здійснюється визначення та затвердження щорічної розрахункової лісосіки (максимально можливого обсягу заготівлі деревини в порядку рубок головного користування відповідно до принципів безперервного і постійного лісокористування), формування фонду лісорозведення, проектування рубок формування, а також розрахунок лімітів заготівлі продуктів і сировини при побічному користуванні.

Головною ціллюстратегічного планування являється ефективне господарювання, необхідність забезпечення сталого розвитку лісового господарства шляхом підвищення ефективності управління, багатоцільового використання лісових ресурсів, корисних властивостей лісу, соціальних гарантій працюючих та місцевого населення.

### **2.2 Оперативні плани**

Оперативне планування відбувається в рамках підготовки щорічних планів діяльності. У Черкаському надлісництві філії «Центральний лісовий офіс» ДП «Ліси України» розроблений виробничо-фінансовий план діяльності на 2026 рік з прогнозуванням виконання робіт по кварталах, який входить до загального плану діяльності всієї філії «Центральний лісовий офіс» ДП «Ліси України».

Виробничо-фінансовий план за наявності перевищення рівня невиснажливості ведення лісокористування, може змінюватися. У такому разі необхідно одразу вносити зміни у план. Інженерно-технічний персонал повинен відреагувати на перевищення запроектованих заходів і, залежно від кожного конкретного випадку оцінити необхідність прийняття будь-яких дій щодо усунення причин перевищення рівня невиснажливості, з тим, щоб вона не повторювалася або не виникала ще;вжити заходів щодо коригування та виправлення перевищення рівня невиснажливості шляхом зараховування об'ємів заготівлі у рахунок не використаного обсягу заготівлі попередніх років, або враховувати об'єми заготовленої деревини, які перевищили рівень невиснажливості в плануванні обсягів заготівлі наступного року.

### **2.3 Шляхи досягнення**

Головним джерелом фінансування запроєктованих у виробничо-фінансовому плані лісогосподарських заходів є прибуток від реалізації заготовленої деревини. Для досягнення ефективнішого результату показників виконання запланованих заходів задля забезпечення вищих доходів, у надлісництві необхідно приділити увагу підвищенню раціонального використання заготовленої деревини, збільшення відсотку виходу цінних сортиментів при розкряжовуванні деревини; пошуку нових ринків та споживачів, які зацікавлені споживати високоякісну деревину заготовлену у сертифікованому підприємстві; перехід культури виробництва наближеного до природнього, що в свою чергу не лише в результаті може підвищити екологічні властивості насадження, а і здешевити витрати на проведення лісогосподарських заходів не пов'язаних із процесами лісозаготівлі; інвестувати у розвиток переробки хмизу, хворосту та іншої неліквідної деревини задля випуску готової продукції або напівфабрикатів.

## **2.4 Залученість в місцеву економіку**

Територія діяльності Черкаського надлісництва філії «Центральний лісовий офіс» ДП «Ліси України» відноситься до числа сільськогосподарських районів області з відносно добре розвинутою промисловістю в м. Черкаси та м. Золотоноша, а також прилеглих селах. Провідною галуззю народного господарства є сільське господарство. Воно спеціалізується на буряково-зерновому господарстві (з овочівництвом і садівництвом), а також на м'ясо-молочному тваринництві. В зоні діяльності надлісництва переробкою деревини займаються у більшій мірі лише приватні підприємці.

Лісове господарство в економіці району розташування займає значне місце. Основні напрямки його розвитку – підвищення продуктивності лісових земель, посилення санітарно-гігієнічних та оздоровчих функцій лісу, задоволення місцевих потреб в деревині і інших лісових ресурсах. Випас худоби в лісовому фонді проводиться в дуже обмеженій кількості і практичного значення немає.

Мисливська фауна в лісах надлісництва представлена кабанями, козулями, зайцями, лисицями. Полювання носить любительський характер. Крім задоволення потреб народного господарства в деревині і продукції побічних лісових користувань, лісові насадження мають важливе природоохоронне і рекреаційне значення. У надлісництві застосовуються сучасні технології та досягнення лісівничої науки, а саме: вирощування садивного матеріалу в контрольованому середовищі, вирощування високомірного садивного матеріалу, впровадження створення біологічних стійких насаджень в осередках розміщення шкідників і хвороб лісу. Найбільш важливим із соціально-економічних факторів лісогосподарської роботи є можливість поповнення місцевого бюджету і поліпшення загальної соціально-економічної ситуації в районі, забезпеченні сировиною галузь будівництва, зайнятості місцевого населення та працівників, а також забезпечення населення дровами паливними, що в умовах енергетичної кризи внаслідок війни росії проти України є особливо важливим.

### 3. Характеристика лісових ресурсів

#### 3.1 Розподіл площі за категоріями

Виходячи з приведеного у відповідність до Порядку поділу лісів на категорії та виділення особливо захисних лісових ділянок (2007) поділу лісів державного підприємства на категорії, їх функціонального значення, встановленого в них режиму ведення лісового господарства і лісокористування на наступний ревізійний період, утворені такі господарські частини:

Ліси природоохоронного, наукового, історико-культурного призначення:

- ліси природоохоронного призначення з особливим режимом користування на рівнині;

- ліси природоохоронного призначення з обмеженим режимом користування на рівнині;

Рекреаційно-оздоровчі ліси:

- рекреаційно-оздоровчі ліси з особливим режимом користування на рівнині;

- рекреаційно-оздоровчі ліси з обмеженим режимом користування на рівнині;

Захисні ліси:

- захисні ліси з обмеженим режимом користування на рівнині;

Експлуатаційні ліси:

- експлуатаційні ліси на рівнині;

Таксація лісового фонду здійснювалась окомірною-вимірювальним методом, оснований на поєднанні окомірної таксації з вибірковою вимірювальною і переліковою таксацією, дані якої є основою для таксаційної характеристики виділу.

Виключення особливо захисних лісових ділянок лісового фонду з розрахунку головного користування, проектування способів рубок і необхідних лісогосподарських заходів здійснювались у відповідності з діючими нормативними документами: Лісовий кодекс України (2006), «Порядок поділу лісів на категорії та виділення особливо захисних лісових ділянок» (2007), «Правила рубок головного користування в лісах України» (2010), «Правила поліпшення якісного складу лісів»(2007) та інші.

**Таблиця 3.1.1 Поділ лісів за категоріями згідно базового лісовпорядкування 2013 року Державного підприємства «Золотоніське лісове господарство»**

Категорії лісів	Площа за даними лісовпорядкування	
	га	%

<b>Ліси природоохоронного, наукового, історико-культурного призначення</b>		
Пам'ятки природи	50,0	0,2
Заказники	1677,8	6,1
Ліси історико-культурного призначення	209,0	0,7
<b>Разом:</b>	<b>1936,8</b>	<b>7</b>
<b>Рекреаційно-оздоровчі ліси</b>		
Лісопаркова частина лісів зелених зон	320,7	1,0
Лісогосподарська частина лісів зелених зон	4339,2	16,0
Рекреаційно-оздоровчі ліси, поза межами зелених зон	847,4	4,0
<b>Разом:</b>	<b>5507,3</b>	<b>21</b>
<b>Захисні ліси</b>		
Ліси уздовж смуг відведення залізниць	992,5	3,8
Ліси уздовж смуг відведення автомобільних доріг	603,6	2,2
Ліси уздовж берегів річок, навколо озер, водоймищ та інших водних об'єктів	13617,0	51,2
Байрачні та інші захисні ліси	3962,5	14,8
<b>Разом:</b>	<b>19175,6</b>	<b>72</b>
<b>Усього:</b>	<b>26619,7</b>	<b>100</b>

**Таблиця 3.1.2 Поділ лісів за категоріями згідно базового лісовпорядкування 2013 року Державного підприємства «Черкаське лісове господарство»**

Категорії лісів	Площа за даними лісовпорядкування	
	га	%
<b>Ліси природоохоронного, наукового, історико-культурного призначення</b>		
Пам'ятки природи	402,1	1,1
Заказники	1467,2	3,9
Ліси наукового призначення, включаючи генетичні резервати	78,7	0,2
<b>Разом:</b>	<b>1948,0</b>	<b>5,2</b>
<b>Рекреаційно-оздоровчі ліси</b>		
Лісопаркова частина лісів зелених зон	7630,6	20,5
Лісогосподарська частина лісів зелених зон	23823,0	63,9
<b>Разом:</b>	<b>31453,6</b>	<b>84,4</b>
<b>Експлуатаційні ліси</b>		
Експлуатаційні ліси	3857,2	10,4
<b>Усього:</b>	<b>37258,8</b>	<b>100</b>

Існуючий поділ лісів на категорії проведено згідно Порядку поділу лісів на категорії та виділення особливо захисних лісових ділянок (постанова КМ України від 16.04.07р. № 733) та поданий на затвердження в Державне агентство лісових ресурсів України.

### 3.2 Особливості ландшафту

Черкаська область розташована на Східноєвропейській рівнині, у басейні середньої течії Дніпра. Площа Черкаської області становить 20,9 тис. км<sup>2</sup> (3,4% від загальної площі України).

Черкащині властива складна морфологічна структура ландшафтів. Ця різноманітність природних комплексів зумовлена складною взаємодією тектонічних процесів і екзогенних сил протягом всієї геологічної історії.

За геоморфологічною будовою територію області можна розділити на дві різко відмінні між собою частини – правобережжя і лівобережжя.

Правобережжя області займає центральну частину українського кристалічного масиву, а лівобережжя – південно-західну частину Дніпровської впадини. Поверхня правобережжя в минулому зазнала дуже інтенсивного ерозійного впливу в дольодовиковий і льодовиковий періоди. Лівобережна рівнина, що є стародавніми акумулятивними відкладами Дніпра, зрівельована і характеризується плоскорівнинними і слабохвилястими формами рельєфу (рис. 3.1).

Один із провідних і визначальних компонентів природи – рельєф. Він справляє великий вплив на ріст і розвиток лісу, а також на його розміщення. Рельєф створює місцевий мікроклімат і впливає на ґрунтоутворюючі процеси, визначаючи товщину ґрунту, його зв'язок із материнською гірською породою, а також регулює гідрологічні процеси. Особливо важливе значення має характер рельєфу в лісах водоохоронно-захисного значення.

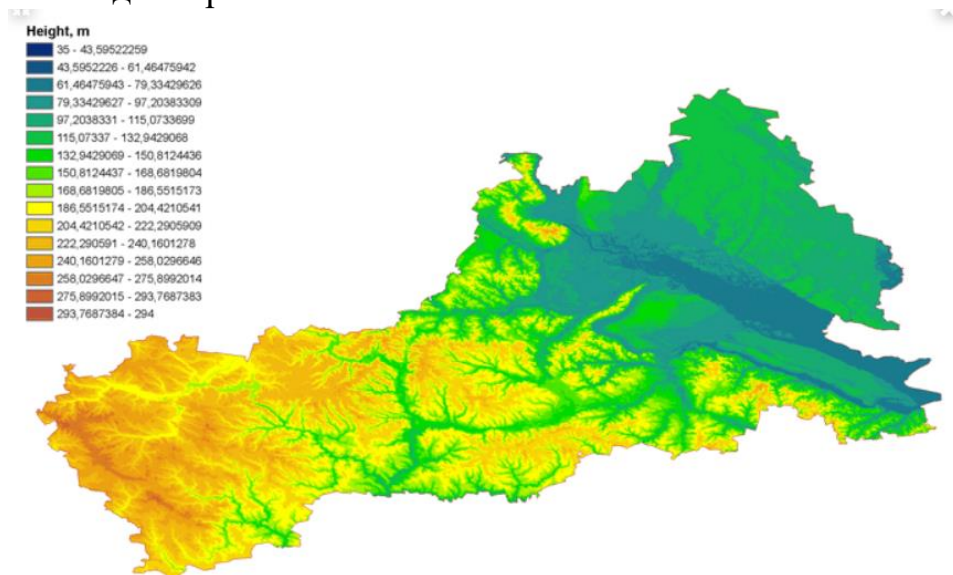


Рис. 3.1 Цифрова модель рельєфу Черкаської області

Рельєф області за його сучасними формами дуже неоднорідний і характеризується як водно-ерозійний.

За морфологічними і геоморфологічними ознаками на території області можна виділити такі три основних типи рельєфу:

- плоскорівнинний (Золотоніський, Драбівський і Чорнобаївський райони);
- широкохвилястий долинно-балковий водноерозійний (Христинівський, Жашківський, Уманський, Маньківський і Тальнівський райони);
- вузькохвилястий долинно-балковий водноерозійний (Канівський, Корсунь-Шевченківський, Смілянський, частина Чигиринського і Лисянського районів).

У геологічному відношенні територія Черкаського бору (значна частина Черкаського надлісництва) відноситься до Українського кристалічного масиву, який знаходиться поблизу північно-східного краю Південно-Російської кристалічної площі та в області великого розвитку палеогенових відкладів третинного періоду. Докембрійські кристалічні породи знаходяться тут під товстим шаром кори вивітрювання і четвертинних відкладень. Материнські породи різноманітного механічного складу, проте переважають піщані масиви алювіального походження на борових терасах річок, рідше зустрічаються лесовидні суглинки.

### **3.3 Економічні аспекти**

Економічно життєздатне використання лісових ресурсів означає, що лісове господарство і лісокористування організовані й управляються таким чином, щоб бути прибутковими, при цьому не за рахунок виснаження лісових ресурсів і природних екосистем.

Згідно статті 71 Лісового Кодексу України «лімітом заготівлі деревини в порядку рубок головного користування є затверджена в установленому порядку розрахункова лісосіка. Заготівля деревини в порядку рубок головного користування в розмірах, що перевищують розрахункову лісосіку, забороняється».

Відповідно до статті 43 Лісового Кодексу України «розрахункова лісосіка – щорічна науково обґрунтована норма заготівлі деревини в порядку рубок головного користування, яка затверджується для кожного власника, постійного користувача лісів окремо за групами порід, виходячи з принципів безперервності та невиснажливості використання лісових ресурсів».

Виходячи із вказаного вище, щорічні об'єми заготівлі деревини по рубках формування та головному користуванню не можуть перевищувати затверджені ліміти, розраховані лісовпорядкуванням, за виключенням випадків коли спостерігається погіршення санітарного стану, що призводить до необхідності проведення суцільних санітарних рубок.

Для орієнтовного розрахунку розміру можливого економічного ефекту від лісогосподарської діяльності можна використати сортиментну структуру деревини

в розрізі порід та класів якості, яка наведена нижче.

Крім реалізації деревної продукції у надлісництві може реалізовуватись декоративний та лісоутворювальний посадковий матеріал, новорічні ялинки.

### **3.4 Диверсифікація діяльності**

Планування діяльності надлісництва спрямоване на розширення джерел прибутків, економічного сталого розвитку, покращення екологічної стійкості. Така діяльність передбачає різноманітність використання лісових ресурсів, а також впровадження нових видів діяльності.

Основні напрямки диверсифікації діяльності включають:

- розширення асортименту продукції, окрім заготівлі лісопродукції та збору недеревних лісових продуктів, шляхом інвестування коштів у переробку хмизів і хворостів, а також іншої неліквідної деревини.

- сприяння розвитку місцевої промислової переробки шляхом залучення більшої кількості споживачів, що ведуть свою діяльність у регіоні розташування надлісництва, але на даний час не являються покупцями деревної продукції надлісництва, що в результаті може скоротити їхні витрати на логістику.

- рекреаційна та туристична діяльність – облаштування рекреаційних зон, організація еко туризму екологічних стежок, задоволення пропозицій освітніх та культурних послуг.

- сприяння розвитку відновлювальної енергетики – виробництво біопалива з деревини, а також інвестиції у переробку неліквідної деревини для виготовлення щепи чи паливних пелетів.

Таблиця 3.2.1 Запланована сортиментна структура по виходу цінних сортиментів у надлісництві на 2026 рік

Орієнтовна сортиментна структура РФіОЛ 2026 року згідно стандартів ДСТУ EN* по Черкаському надлісництву філії "Центральний лісовий офіс" ДП "Ліси України"																						
Найменування сортиментів	Хвойні						Твердолистяні								М'якколистяні						РАЗОМ	
	всього	в тому числі					всього	в тому числі							всього	в тому числі						
		сосна	ялина	ялиця	модрина	інші		дуб	бук	ясен	клен	граб	береза	акація		інші	липа	вільха	осика	тополя, верба		черешня
Лісопродукція- всього	135,463	135,455	0,008				9,941	7,209	0,363	0,194	0,253	0,110	1,602	0,211	0,548	0,417	0,008	0,021	0,051		0,051	145,952
в т.ч.:																						
Лісоматеріали круглі	60,377	60,377					0,228	0,169	0,025				0,034									60,604
Дрова для промислового використання	60,901	60,893	0,008				3,752	3,162	0,253	0,084	0,084	0,042	0,042	0,084	0,413	0,337	0,008	0,008	0,017		0,042	65,066
Дрова для непромислового використання	14,186	14,186					5,961	3,878	0,084	0,110	0,169	0,067	1,526	0,126	0,135	0,080		0,013	0,034		0,008	20,282
З лісоматеріалів круглих за класами якості:																						
А	0,042	0,042																				0,042
В	0,759	0,759																				0,759
С	11,956	11,956					0,042	0,008					0,034									11,998
D	47,620	47,620					0,185	0,160	0,025													47,806

Орієнтовна сортиментна структура 2026 року згідно стандартів ДСТУ EN* по Черкаському надлісництву філії "Центральний лісовий офіс" ДП "Ліси України"																						
Найменування сортиментів	Хвойні						Твердолистяні								М'якколистяні						РАЗОМ	
	всього	в тому числі					всього	в тому числі							всього	в тому числі						
		сосна	ялина	ялиця	модрина	інші		дуб	бук	ясен	клен	граб	береза	акація		інші	липа	вільха	осика	тополя, верба		черешня
Лісопродукція- всього	144,030	144,022	0,008				10,400	7,466	0,363	0,218	0,255	0,149	1,632	0,318	0,570	0,418	0,013	0,024	0,059	0,001	0,055	155,000
в т.ч.:																						
Лісоматеріали круглі	66,010	66,010					0,228	0,169	0,025				0,034									66,237
Дрова для промислового використання	62,689	62,681	0,008				3,801	3,162	0,253	0,084	0,084	0,042	0,042	0,133	0,413	0,337	0,008	0,008	0,017		0,042	66,903
Дрова для непромислового використання	15,332	15,332					6,371	4,135	0,084	0,134	0,171	0,106	1,556	0,184	0,157	0,081	0,005	0,016	0,042	0,001	0,012	21,860
З лісоматеріалів круглих за класами якості:																						
А	0,338	0,338																				0,338
В	2,356	2,356																				2,356
С	13,944	13,944					0,042	0,008					0,034									13,986
D	49,372	49,372					0,185	0,160	0,025													49,558

**Таблиця 3.2.2 Групи продукції FSC, що входять до сфери дії сертифікату  
по Черкаському надлісництву філії «Центральний лісовий офіс»  
ДП «Ліси України»**

Тип продукції	Місце відвантаження	Порода вхідного матеріалу (українською)	Порода вхідного матеріалу (латиною)	Категорія матеріалу на вході	Система контролю	Категорія матеріалу на виході
W1.1 Деревина у круглому вигляді (колоди)	Нижній склад, проміжні та верхні склади	Дуб звичайний Дуб червоний Ясен звичайний	Quercus robur, Quercus rubra Fraxinus excelsior, Acer platanoides	FSC 100%	трансферна	FSC 100%
W1.2 Паливна деревина	Нижній склад, проміжні та верхні склади	Клен гостролистий	Acer negundo			
W1.3 Гілки	Верхні склади	Клен ясенolistий Граб звичайний Берест Липа дрібнолиста Сосна звичайна Тополя (всі види) Осика Черешня Береза Акація  В'яз гладенький  Вільха чорна Ялина європейська Верба Бук лісовий Модрина європейська Гледичія колюча Горіх чорний Ліщина Груша  Яблуня Модрина європейська Верба Бархат амурський Бук лісовий Каштан кінський Клен польовий В'яз шорсткий Явір  Алича Шовковиця біла	Carpinus betulus Ulmus minor Tilia cordata  Pinus sylvestris Populus spp  Populus tremula Prunus avium Betula pendula Robinia pseudoacacia Ulmus laevis triacanthos L. Alnus glutinosa Picea abies  Salix Fagus sylvatica Larix decidua  Gleditsia triacanthos L. Juglans nigra L. Corylus avellana Pyrus communis L. Malus Larix decidua  Salix Phellodendron amurense Fagus sylvatica Aesculus hippocastanum Acer campestre Ulmus glabra Acer pseudoplatanus Prunus cerasifer Morus alba			

## 4. Екологічні цінності

### 4.1 Виявлення та картування

Таблиця 4.1.1 План виявлення репрезентативних ділянок та ОЦЗ

№ п/п	Зміст роботи	Виконавці	Заходи щодо охорони
1	Робота із матеріалами лісовпорядкування на предмет можливого виявлення репрезентативних ділянок та ОЦЗ	ІТР, лісничі, помічники	Подальше обстеження на місцевості
2	Обстеження лісових масивів на предмет можливого виділення репрезентативних ділянок та ОЦЗ	ІТР, лісничі, зацікавлені сторони	Вразі виявлення нанести на карту, лісгосподарські заходи не проводити
3	Проводити обстеження генетичних резерватів, природо-заповідного фонду, постійних лісонасіневих ділянок	ІТР, лісничі, зацікавлені сторони	На картах-схемах по лісництвах наносяться місця виявлення
4	Проводити консультації з мисливськими організаціями по виявленню територій які є ключовими місцями тимчасової концентрації тварин	Мисливствознавець, егері лісництв	На виявлених територіях не проводити лісгосподарські заходи в період тиші
5	Проводити консультації по лісових територіях, що містять рідкісні екосистеми під загрозою зникнення, або входять до складу таких екосистем за участю науковців	ІТР, лісничі, помічники, зацікавлені сторони	Вразі виявлення, лісгосподарські заходи не проводити
6	Проводити консультації з місцевими громадами по лісових територіях, що є визначальними для задоволення основних потреб місцевого населення	Лісничі, майстри лісу	На картах-схемах по лісництвах наносяться виявленні місця, лісгосподарські заходи не проводити
7	Проводити консультації з місцевими громадами по лісових територіях, що є визначальними для традиційної культурної ідентичності місцевих громад.	Лісничі, майстри лісу	На картах-схемах по лісництвах наносяться виявленні місця, лісгосподарські заходи не проводити

Виявлені екологічні цінності мають наноситись на карти, які слугуватимуть при моніторингу стану таких цінностей та полегшення їхньої охорони (додаток1).

## 4.2 Режим охорони

За ботаніко-географічним районуванням територія відноситься до регіону Дністер-Придніпров'я Субпонтійської провінції (Екофлора України 2000), та знаходиться у межах урочища «Черкаський бір», який входить до складу однойменного об'єкту Смарагдової мережі (Cherkaskyi Bir UA0000254) (Emerald – Natura 2000 in Ukraine (<http://emerald.net.ua/>) (рис. 3.32).

Територія знаходиться поблизу південної частини Канівських дислокацій та межує з болотним масивом Ірдинь на півночі, яке відокремлює основний масив Черкаського бору від Мошногірського кряжу. Рельєф урочища «Черкаський бір» характеризується як рівнинний, з перепадами висот від 90 до 140 метрів над рівнем моря, у ґрунтовому покриві під сосновими лісами переважають дерново-слабо- і середньопідзолиті піщані та глинисто-піщані ґрунти, під ділянками дубових, частково мішаних лісів – сірі та темно-сірі опідзолені ґрунти.

На території, за маршрутом досліджень, переважають лісові (Д) біотопи, рослинний покрив, котрих сформовано сосновими лісами, утвореними *Pinus sylvestris*, мішаними дубово-сосновими, рідше трапляються чисті дубові ліси, у пониженнях – вільхові, утворені *Alnus glutinosa*. У сучасному рослинному покриві широке розповсюдження мають штучно створені насадження сосни звичайної середньої та молодшої груп віку.

В результаті натурних обстежень території надлісництва не було виявлено рідкісних лісових рослинних угруповань, які перебувають під загрозою зникнення і внесені до Зеленої книги України (2020 р.).



**Рис. 4.1 Червоним кольором позначено основний масив урочища «Черкаський бір» Черкаського надлісництва**

## **5. Природоохоронні заходи**

### **5.1 Збереження біорізноманіття**

Планована діяльність надлісництва ґрунтується на чинному законодавстві України із дотриманням лісгосподарських, а також природоохоронних як національних, так і міжнародних нормативно-правових актів. Очікується, що вплив планованої діяльності на навколишнє середовище, включаючи видове різноманіття біоти та екосистемного різноманіття коливатиметься в межах від нейтрального до суттєвого (присутність людей та обладнання на технологічних майданчиках).

Діяльність матиме помірний і різно виражений (від значного позитивного до помірному негативного) вплив на біоту. Значний позитивний вплив планована діяльність матиме на розповсюдження лучних видів рослин, антофільні й хорто- і та мнобiонтні види безхребетних, для яких сформуються дуже сприятливі умови існування на зрубках, в екотонах і кварталних просіках. Короткочасний помірний позитивний ефект планована діяльність матиме на частину ксилобіонтної біоти, яка пов'язана із мертвою деревиною на зрубках. Короткочасний помірний негативний вплив очікується на лісові трав'янисті рослини, герпетобіонтних безхребетних і ксилобіонтних безхребетних зв'язаних зі стоячою мертвою деревиною, що пов'язано із втратою оселища існування. Також значний негативний вплив буде на куліси лісу, які внаслідок суцільних рубок будуть піддані раптовому освітленню сонцем, де можуть проявлятися такі негативні явища, як сонячні опіки стовбурів, всихання дерев і поширення стовбурових шкідників і грибних паразитів. Для пом'якшення негативних впливів рекомендується залишати на зрубках значні обсяги мертвої деревини, зокрема стоячої, включаючи дуплаві дерева і всохлі злами (стремпи) дерев.

Очікується, що планована діяльність не матиме суттєвого впливу на види ЧКУ в межах Черкаського надлісництва оскільки більшість з них виявлені у неексплуатаційних лісах. У місцях виявлення видів ЧКУ в межах надлісництва не проєктуються суцільні рубки головного користування. Окрім того, рекомендується проводити ретельний моніторинг видів ЧКУ на території господарської діяльності в наступні роки, а для підвищення обізнаності працівників – провести низку семінарів з ідентифікації видів ЧКУ у польових умовах.

### **5.2 Охорона раритетних видів**

Лісові ділянки перспективні щодо виявлення і збереження видів флори та рослинних угруповань (об'єкти ПЗФ, ділянки, де планується проведення лісгосподарських робіт, пристигаючі, стиглі і перестійні насадження, вітровальні і буреломні ділянки, невеликі вирубки, галявини, рідколісся, приурочені горбистого рельєфу, схилів, а також сусідство лук, лісових культур, боліт та водойм тощо) попередньо визначається шляхом аналізу великомасштабних карт, планів лісонасаджень та опитування місцевих краєзнавців, вчителів, працівників

лісового господарства. На основі аналізу цих даних на території лісових кварталів закладаються рекогносцирувальні маршрути довжиною 3-5 км, які проходять вздовж лінійних елементів ландшафту: квартальних просік, лісових доріг, стежок, узлісь з радіальним обстеженням навколишніх ділянок.

Особливу увагу під час обстежень слід приділяти ключовим місцям концентрації рідкісних видів флори та фауни, такі місця можуть ставати осередками збереження біорізноманіття з певною циклічністю, пов'язаною як з природними сезонними циклами, так і з життєвими циклами видів.

На території лісонасаджень надлісництва виявлені рідкісні і зникаючі види фауни і флори, які охороняються згідно законодавства у межах місць їх поширення.

Охорона біотичного різноманіття включає систему правових, організаційних, економічних, матеріально-технічних, освітніх та інших заходів, спрямованих на збереження, відтворення і використання рослинного та тваринного світу.

Основні вимоги законодавства щодо забезпечення охорони рослинного світу визначені ст. 25, 26 Закону України «Про рослинний світ», тваринного світу – розділом IV Закону України «Про тваринний світ», рідкісних та зникаючих видів флори і фауни – ст. 11 Закону України «Про Червону книгу України».

Охоронні пріоритети задекларовані в основному національному документі, Червоній книзі України (ЧКУ).

## **5.1 Водоохоронні зони**

Ліс має високі водоохоронні та водорегулювальні функції. Він сприяє зменшенню поверхневого стоку, підтриманню рівня водності рік, запобігає замулюванню їх продуктами ерозії, поліпшує якість води, захищає водні джерела від виснаження і забруднення.

Під час провадження планової діяльності на території надлісництва суттєвого впливу на водні об'єкти не очікується, оскільки виділені лісові смуги уздовж берегів річок, навколо озер, водоймищ та інших водних об'єктів з категорії експлуатаційних лісів за нормативами згідно з постановою КМ України «Про затвердження Порядку поділу лісів на категорії та виділення особливо захисних лісових ділянок» від 16 травня 2007 року № 733 віднесені до категорії захисних лісів.

Основним видом можливого впливу лісогосподарської діяльності на водні об'єкти є забруднення водотоків відходами виробництва, порушенням гідрологічного режиму водних об'єктів.

**Таблиця 5.2.1 Види біоти, занесені до Червоної книги України, що виявлені на території Черкаського надлісництва**

Назва виду	Латинська назва	Лісництво	квартал	Виділ	площа	Заходи з охорони	ПЗФ
Сон лучний	<i>Pulsatilla pratensis</i>	Дахнівське	(дані не оприлюднюються)		4,1	охоронна зона (радіус 50м)	-
Сон лучний	<i>Pulsatilla pratensis</i>	Дахнівське			0,8	охоронна зона (радіус 50м)	-
Сон лучний	<i>Pulsatilla pratensis</i>	Тясминське			2,8	охоронна зона (радіус 50м)	-
Сон лучний	<i>Pulsatilla pratensis</i>	Тясминське			6,4	охоронна зона (радіус 50м)	-
Сон лучний	<i>Pulsatilla pratensis</i>	Тясминське			4,1	охоронна зона (радіус 50м)	-
Сон лучний	<i>Pulsatilla pratensis</i>	Тясминське			3,1	охоронна зона (радіус 50м)	-
Волошка сумська	<i>Centaurea sumensis</i>	Тясминське			1,6	охоронна зона (радіус 50м)	-
Вовче лико пахуче	<i>Daphne sneorum</i>	Руськополянське			2,0	охоронна зона (радіус 50м)	-
Вовче лико пахуче	<i>Daphne sneorum</i>	Руськополянське			2,0	охоронна зона (радіус 50м)	-
Вовче лико пахуче	<i>Daphne sneorum</i>	Руськополянське			2,4	охоронна зона (радіус 50м)	-
Цибуля ведмежа	<i>Allium ursinum</i>	Закревське			38,5	охоронна зона (радіус 50м)	-
Цибуля ведмежа	<i>Allium ursinum</i>	Закревське			5	охоронна зона (радіус 50м)	-
Цибуля ведмежа	<i>Allium ursinum</i>	Закревське			3,8	охоронна зона (радіус 50м)	-
Цибуля ведмежа	<i>Allium ursinum</i>	Закревське			8,1	охоронна зона (радіус 50м)	-
Цибуля ведмежа	<i>Allium ursinum</i>	Закревське			9	охоронна зона (радіус 50м)	-
Цибуля ведмежа	<i>Allium ursinum</i>	Закревське			3,1	охоронна зона (радіус 50м)	-
Цибуля ведмежа	<i>Allium ursinum</i>	Закревське			2,1	охоронна зона (радіус 50м)	-
Цибуля ведмежа	<i>Allium ursinum</i>	Закревське			2,9	охоронна зона (радіус 50м)	-
Цибуля ведмежа	<i>Allium ursinum</i>	Закревське			5,3	охоронна зона (радіус 50м)	+
Цибуля ведмежа	<i>Allium ursinum</i>	Закревське			0,6	охоронна зона (радіус 50м)	+
Цибуля ведмежа	<i>Allium ursinum</i>	Закревське			19,5	охоронна зона (радіус 50м)	+
Цибуля ведмежа	<i>Allium ursinum</i>	Закревське			1,4	охоронна зона (радіус 50м)	-
Цибуля ведмежа	<i>Allium ursinum</i>	Закревське			2,6	охоронна зона (радіус 50м)	-
Цибуля ведмежа	<i>Allium ursinum</i>	Закревське			1	охоронна зона (радіус 50м)	-
Цибуля ведмежа	<i>Allium ursinum</i>	Закревське			15	охоронна зона (радіус 50м)	-
Цибуля ведмежа	<i>Allium ursinum</i>	Закревське			13	охоронна зона (радіус 50м)	-

Назва виду	Латинська назва	Лісництво	квартал	Виділ	площа	Заходи з охорони	ПЗФ
Цибуля ведмежа	Allium ursinum	Закревське			9	охоронна зона (радіус 50м)	-
Цибуля ведмежа	Allium ursinum	Закревське			4,9	охоронна зона (радіус 50м)	-
Цибуля ведмежа	Allium ursinum	Закревське			9,4	охоронна зона (радіус 50м)	-
Цибуля ведмежа	Allium ursinum	Закревське			8,7	охоронна зона (радіус 50м)	-
Цибуля ведмежа	Allium ursinum	Закревське			5,4	охоронна зона (радіус 50м)	-
Вовче лико пахуче, Сон розкритий, Сон лучний	Daphne sneorum, Pulsatilla patens, Pulsatilla pratensis	Тясминське			3,2	охоронна зона (радіус 50м)	-
Сон лучний	Pulsatilla pratensis	Дахнівське			4,1	охоронна зона (радіус 50м)	-
Сон лучний	Pulsatilla pratensis	Дахнівське			0,8	охоронна зона (радіус 50м)	-
Сон лучний	Pulsatilla pratensis	Тясминське			2,8	охоронна зона (радіус 50м)	-
Сон лучний	Pulsatilla pratensis	Тясминське			6,4	охоронна зона (радіус 50м)	-
Сон лучний	Pulsatilla pratensis	Тясминське			4,1	охоронна зона (радіус 50м)	-
Сон лучний	Pulsatilla pratensis	Тясминське			3,1	охоронна зона (радіус 50м)	-
Волошка сумська	Centaurea sumensis	Тясминське			1,6	охоронна зона (радіус 50м)	-
Вовче лико пахуче	Daphne sneorum	Руськополянське			2,0	охоронна зона (радіус 50м)	-
Вовче лико пахуче	Daphne sneorum	Руськополянське			2,0	охоронна зона (радіус 50м)	-
Вовче лико пахуче	Daphne sneorum	Руськополянське			2,4	охоронна зона (радіус 50м)	-
Цибуля ведмежа	Allium ursinum	Закревське			38,5	охоронна зона (радіус 50м)	-
Цибуля ведмежа	Allium ursinum	Закревське			5	охоронна зона (радіус 50м)	-
Цибуля ведмежа	Allium ursinum	Закревське			3,8	охоронна зона (радіус 50м)	-
Цибуля ведмежа	Allium ursinum	Закревське			8,1	охоронна зона (радіус 50м)	-
Цибуля ведмежа	Allium ursinum	Закревське			9	охоронна зона (радіус 50м)	-
Цибуля ведмежа	Allium ursinum	Закревське			3,1	охоронна зона (радіус 50м)	-
Цибуля ведмежа	Allium ursinum	Закревське			2,1	охоронна зона (радіус 50м)	-
Цибуля ведмежа	Allium ursinum	Закревське			2,9	охоронна зона (радіус 50м)	-
Цибуля ведмежа	Allium ursinum	Закревське			5,3	охоронна зона (радіус 50м)	+
Цибуля ведмежа	Allium ursinum	Закревське			0,6	охоронна зона (радіус 50м)	+
Цибуля ведмежа	Allium ursinum	Закревське			19,5	охоронна зона (радіус 50м)	+
Цибуля ведмежа	Allium ursinum	Закревське			1,4	охоронна зона (радіус 50м)	-

Назва виду	Латинська назва	Лісництво	квартал	Виділ	площа	Заходи з охорони	ПЗФ
Цибуля ведмежа	Allium ursinum	Закревське			2,6	охоронна зона (радіус 50м)	-
Цибуля ведмежа	Allium ursinum	Закревське			1	охоронна зона (радіус 50м)	-
Цибуля ведмежа	Allium ursinum	Закревське			15	охоронна зона (радіус 50м)	-
Цибуля ведмежа	Allium ursinum	Закревське			13	охоронна зона (радіус 50м)	-
Цибуля ведмежа	Allium ursinum	Закревське			9	охоронна зона (радіус 50м)	-
Цибуля ведмежа	Allium ursinum	Закревське			4,9	охоронна зона (радіус 50м)	-
Цибуля ведмежа	Allium ursinum	Закревське			9,4	охоронна зона (радіус 50м)	-
Цибуля ведмежа	Allium ursinum	Закревське			8,7	охоронна зона (радіус 50м)	-
Цибуля ведмежа	Allium ursinum	Закревське			5,4	охоронна зона (радіус 50м)	-
Вовче лико пахуче, Сон розкритий, Сон лучний	Daphne cneorum, Pulsatilla patens, Pulsatilla pratensis	Тясминське			3,2	охоронна зона (радіус 50м)	-

Для мінімізації негативного впливу на навколишнє природне середовище, надлісництво передбачає обмеження господарської діяльності в прибережній захисній смузі водних об'єктів, в тому числі – заборонено засмічення водостоків порубковими рештками, відходами, будівництво тимчасових настилів через водотоки при переправі лісозаготівельної техніки; трелювання і вивезення лісопродукції через водотоки; заборона прокладення трелювальних волоків на відстані ближче ніж 20 метрів від постійних водотоків, у місцях витоків річок та навколо них; обмежене проведення рубок головного користування поблизу водних об'єктів; заборона знищення тварин, руйнування їхнього житла та інших споруд (нір, хаток, лігв, гнізд, мурашників, бобрових загат тощо), порушення середовища існування тварин і погіршення умов їх розмноження;

## 5.2 Грунтозахисні заходи

Ґрунти відіграють важливу роль у розподілі рослинності, у тому числі й лісової, у зональному та висотному планах. Від ґрунту залежать продуктивність і швидкість росту лісонасаджень, приріст запасу деревини на одиницю площі, технічні властивості останньої, форми кореневої системи дерев і ступінь стійкості лісу проти шкідливих чинників – пошкоджень вітром, уражень шкідниками і грибними хворобами, коливань температури повітря і ґрунту.

Ґрунти Черкаської області вважаються найбільш продуктивними в Україні, однак за деякими агрохімічними параметрами вони поступаються ґрунтам східних і південних областей. Порівняно менший вміст елементів живлення гумусу, підвищена кислотність компенсуються більш сприятливими кліматичними умовами, особливо в період вегетації сільськогосподарських культур.

У ґрунтовому покриві області переважають чорноземи типові та чорноземи сильно реградовані, які займають 53,7%. Темно-сірі опідзолені і реградовані ґрунти та чорноземи опідзолені і слабо реградовані займають 28,9%, а світло-сірі і сірі опідзолені ґрунти – 7,3%.

Внаслідок нераціонального використання ґрунтів відбувається збіднення їх природної родючості, що призводить до погіршення якісного стану ґрунтів. Основні втрати родючості ґрунтів пов'язані з високим ступенем розораності земель і посиленням ерозійних процесів; порушенням структури сівозміни; зростанням дефіциту балансу елементів живлення і органічної речовини, а тому і збідненням їх запасів у ґрунті; послабленням мікробіологічної активності ґрунту; наявністю площ кислих ґрунтів; зростанням щільності ґрунту та падінням його водоутримуючої здатності; повільним впровадженням сучасних ґрунтозахисних технологій обробітку.

За механічним складом ґрунтовий покрив області практично в рівній мірі розподілений на легкосуглинкові, середньосуглинкові та важкосуглинкові ґрунти. Перших більше на Лівобережжі та в Подніпров'ї. Центр області зайнятий середньосуглинковими ґрунтами, а західні райони – важкосуглинковими. Супіщані ґрунти найбільшим масивом знаходяться в Черкаському районі

(мошенська зона) та на терасах річок Тясмин, Гірський та Гнилий Тікич. Механічний склад у значній мірі визначає вміст обмінного калію в ґрунтах та їх фізико-хімічні характеристики.

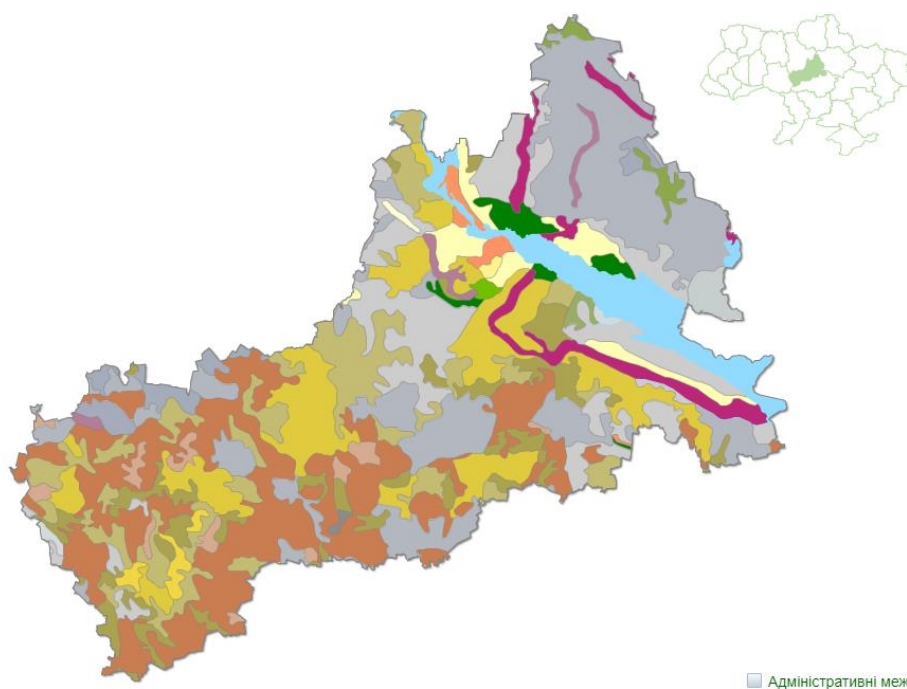
Найпоширенішими ґрунтоутворюючими породами в межах області є леси та лесовидні суглинки.

Леси – основні ґрунтоутворюючі породи області. Вони залягають на вододілах та схилах товщиною від 8 до 40 м. Це одноманітна за механічним складом палевого, жовто-палевого та коричневого кольору порода, в якій відсутні уламки кристалічних та інших порід. Вміст карбонатів кальцію в лесах коливається від 7 до 22%. Серед інших материнських порід леси вважаються найсприятливішими і найбагатшими на валові форми поживних речовин.

Лесовидні суглинки – це здебільшого алювіальні породи, які залягають лише на стародавніх річкових терасах. Вони в основному палевого кольору, горизонтально шаруваті, за механічним складом – легкосуглинкові. Нижні шари їх часто оглеєні. Вміст карбонатів у лесовидних суглинках коливається від 5 до 13%.

Ґрунтовий покрив області представлений значною кількістю різних типів, підтипів, родів і видів ґрунтів (рис. 3.18). На лівобережжі області поширені переважно чорноземи глибокі малогумусні і особливо їх вилугувані аналоги. Майже відсутні опідзолені ґрунти, проте значного поширення набули солонцюваті та солончакуваті чорноземи і лучні ґрунти. Також тут значно поширені торфувато-болотні, торфо-болотні ґрунти та особливо низинні торфовища. Значна частина їх засолена содою, хлоридами та сульфатами.

Правобережжя області за рельєфом розподіляється на два райони, які за існуючим розподілом Лісостепу України входять до складу центрального (Уманського) і південного (Корсунь-Шевченківського) агроґрунтових районів.



#### Дерново-підзолисті ґрунти

Дерново-підзолисті ґрунти на давньоалювіальних та воднольодовикових відкладах, морені та лесовидних породах

- Дерново-прихованопідзолисті піщані та глинисто-піщані ґрунти (борові піски)
- Дерново-слабо-і середньопідзолисті піщані та глинисто-піщані ґрунти
- Дерново-середньо-і слабопідзолисті супіщані і суглинкові ґрунти

#### Опідзолені ґрунти

Опідзолені ґрунти переважно на лесових породах

- Ясно-сірі опідзолені ґрунти
- Сірі опідзолені ґрунти
- Темно-сірі опідзолені ґрунти
- Чорноземи опідзолені

#### Чорноземні глинисто-піщані та супіщані ґрунти

Чорноземні глинисто-піщані та супіщані ґрунти

- Чорноземи залишково-солонцюваті на лесових породах
- Чорноземи глибокі залишково-солонцюваті

#### Лучно-чорноземні ґрунти переважно на лесовидних породах

- Лучно-чорноземні поверхнево-солонцюваті ґрунти
- Лучно-чорноземні глибоко-солонцюваті ґрунти

#### Лучні ґрунти на делювіальних та алювіальних відкладах

- Лучні та чорноземно-лучні ґрунти
- Лучні та чорноземно-лучні глибоко-солонцюваті ґрунти

#### Лучно-болотні, болотні. Торфовища

Болотні та торфувато-болотні ґрунти на різних породах

- Болотні та торфувато-болотні ґрунти

#### Торфовища

- Торфовища низинні та торфопо-болотні ґрунти

#### Дернові ґрунти

- Дернові піщані та глинисто-піщані ґрунти
- Дернові оглеєні ґрунти

#### Реградовані ґрунти на лесових породах

- Темно-сірі та сірі реградовані ґрунти
- Чорноземи реградовані

#### Чорноземи

Чорноземи неглибокі лісостепові на лесових породах

- Чорноземи неглибокі слабогумусовані та малогумусні
- Чорноземи глибокі на лесових породах
- Чорноземи глибокі малогумусні
- Чорноземи глибокі малогумусні вилуговані
- Чорноземи глибокі середньогумусні
- Чорноземи глибокі малогумусні карбонатні

### Рис. 5.1 Карта ґрунтів Черкаської області

До центрального (Уманського) району відносять такі адміністративні райони: Уманський, Христинівський, Жашківський, Маньківський, Тальнівський, західна частина Лисянського і Звенигородського районів. Найпоширенішими тут є реградовані ґрунти, які становлять майже 40% площі. На другому місці – опідзолені ґрунти (майже 35%), на третьому – чорноземи глибокі (близько 10), серед яких 12% еродованих.

Корсунь-Шевченківський агроґрунтовий район відрізняється від Уманського наявністю значної кількості еродованих ґрунтів. У цьому агроґрунтовому районі зосередженні великі площі сірих та світло-сірих опідзолених ґрунтів, особливо навколо Лисянки, Хижинець та Лебедина. Серед ґрунтового покриву переважають чорноземи (глибокі, реградовані і опідзолені) різного механічного складу.

У цілому в Черкаській області чорноземи типові малогумусні та чорноземи реградовані складають 73,6% від загальної площі ґрунтів. Ці ґрунти характеризуються високою родючістю. Темно-сірі і світло-сірі опідзолені ґрунти становлять, відповідно, 13,4 та 7,3%. Інші типи ґрунтів області займають незначні

площі – на них припадає від 1,2 до 2,5%.

## 5.5 Оцінка впливу на довкілля

Основною метою прогнозу є оцінка можливої реакції навколишнього природного середовища на прямий чи опосередкований вплив планованої діяльності, вирішення задач раціонального природокористування у відповідності з очікуваним станом природного середовища.

Оцінка впливу на навколишнє середовище (далі – ОВНС) проводиться до початку будь яких лісогосподарських заходів і складається з виявлення, аналізу, обліку прямих, побічних та інших наслідків на навколишнє середовище запланованої господарської. Ця оцінка сприяє прийняттю екологічного і соціального управлінського рішення щодо реалізації запланованої діяльності з урахуванням екологічних наслідків і громадської думки, а також дає можливість розробити заходи по зменшенню впливу на довкілля.

Основні принципи процедури ОВНС:

- інформування прийнятих рішень – прийняті рішення базуються на надійній достовірній інформації;
- відкрита консультація – проводиться з усіма зацікавленими сторонами (у відкритій формі);
- в процесі приймають участь спеціалісти з певних питань, які дають конкретні висновки щодо оцінки впливу запланованих заходів на довкілля;
- пом'якшувальні заходи – розглядаються додаткові заходи, які понизять, або повністю усунуть негативний вплив і пом'якшують вплив запланованих дій;
- проведення коригуючих дій – при виявленні невідповідності в процесі роботи, застосовуються коригуючі дії щодо їх виправлення.

В залежності від виду планованої діяльності до проведення оцінки впливу на навколишнє природне середовище долучаються – лісничі, помічники лісничих, працівники лісового відділу підприємства.

Враховуючи загальний екологічний та санітарний стан лісів, лісовпорядкуванням проектується ведення лісового господарства в лісовому фонді на біосферних принципах, які крім підвищення продуктивності і стійкості лісів в умовах антропогенезу, включають підвищення ефективності їх екологічного використання (збільшення буферної місткості екосистем, оптимізацію структури ландшафту) забезпечення збереження біорізноманіття.

## 6. План господарських заходів

### 6.1 Розрахункова лісосіка

В процесі рубки і після неї створюються нові екологічні умови для рослин і тварин, в зв'язку з чим, повинен враховуватися зв'язок між потенційно можливими порушеннями природного середовища і мінімізацією наслідків рубки.

Лісозаготівельні роботи безпосередньо пов'язані з етапом планування рубок. Розрахунок обсягів заготівлі деревини по площі і запасу, розміщення лісосік, терміни примикання лісосік і інші питання дуже актуальні для мінімізації впливу на навколишнє середовище.

Розрахункова лісосіка надлісництва на засадах правонаступництва складається із суми розрахункових лісосік обрахованих для двох лісгоспів та затверджених наказами Міністерства екології та природних ресурсів України від 08.09.2014 року № 29-аг та 22.12.2014 року № 36-аг.

Загальний об'єм ліквідної деревини дозволений для заготівлі на рубках головного користування у Черкаському надлісництві становить 55,34 тис. м<sup>3</sup>, в тому числі по господарських секціях:

- соснова – 31,84 тис. м<sup>3</sup>
- дубова – 3,91 тис. м<sup>3</sup>
- акацієва – 0,68 тис. м<sup>3</sup>
- в'язова – 0,28 тис. м<sup>3</sup>
- ясенєва – 10,37 тис. м<sup>3</sup>
- березова – 0,35 тис. м<sup>3</sup>
- осикова – 1,1 тис. м<sup>3</sup>
- тополева – 1,55 тис. м<sup>3</sup>
- вільхова – 5,26 тис. м<sup>3</sup>

Розрахункова лісосіка по категоріях лісів:

- рекреаційно-оздоровчі – 32,07 тис. м<sup>3</sup>
- захисні ліси – 12,65 тис. м<sup>3</sup>
- експлуатаційні ліси – 10,62 тис. м<sup>3</sup>

Розрахунок лісосік проводило Українське державне проектно лісовпорядне виробниче об'єднання (УКРДЕРЖЛІСПРОЕКТ) згідно Методики визначення розрахункової лісосіки, погодженої з Міністерством екології та природних ресурсів України.

Оцінка впливу діяльності надлісництва на лісове середовище включає в себе набір лісосічного фонду в рубку. Набір ділянок в рубку проводиться по лісництвах у відповідності з розрахунковою лісосікою по матеріалах базового лісовпорядкування. При наборі ділянок в рубку суворо дотримуються Правил рубок головного користування, затверджених Наказом Державного комітету лісового господарства України 23.12.2009 р. № 364.

Відомість набраних в рубку ділянок звіряється з картами особливо цінних для збереження лісів, що унеможливило включення лісів високої природоохоронної цінності в рубку.

## 6.2 План рубок формування і оздоровлення лісів та інших рубок

Виконання запроектованих лісовпорядкуванням заходів в значній мірі буде сприяти підвищенню продуктивності лісів, покращенню санітарного стану деревостанів, посиленню захисних кліматорегулюючих функцій лісу, задоволення місцевих потреб в лісових матеріалах і паливі.

Планується технологія розробки лісосік механізованим способом на базі бензомоторних пил.

При складанні карти технологічного процесу розробки лісосік враховуються вимоги і норми екологічного законодавства, в тому числі Законів України «Про охорону навколишнього природного середовища», «Про тваринний світ», «Про рослинний світ», «Про природно-заповідний фонд України» тощо.

Валку дерев виконують такими прийомами: огляд дерева, підготовка робочого місця, підпил, зрізання і зіштовхування дерева з пня в заданому напрямі,

**Таблиця 6.2.1 Розрахункова лісосіка по рубках догляду за лісом**

Лісництво	Площа по видам рубок, га			
	Освітлення	Прочищення	Проріджування	Прохідна рубка
Закревське	–	29,4	9,9	9,8
Мошнівське	4,2	22,2	3,7	1,3
Свидівське	6,9	30,7	5,5	14,5
Дахнівське	21,6	19,4	14,0	19,5
Руськополянське	14,9	29,7	8,1	56,2
Дубіївське	16,7	20,4	11	26,1
Білозірське	6,9	32,5	11,4	21,1
Тясминське	22,9	18,3	25,6	40,0
Прохорівське	–	–	12,4	5,2
Ліплявське	–	15,3	3,7	34,6
Деньгівське	10,5	13,4	9,2	3,3
Вільхівське	2,5	7,2	30,2	44,6
Великобурімське	–	–	–	–
Всього:	107,1	238,5	144,7	276,2

**Таблиця 6.2.2 Обсяги запроектованих РФОЛ на 2026 рік**

Показники	Всього куб.м	у тому числі:		
		3 місяці	6 місяців	9 місяців
1	2	3	4	5
Рубки формування і оздоровлення лісів та інші заходи пов'язані та не пов'язані з веденням лісового господарства, усього, площа га (1+2+3)	4247	531	2053	3124
загальна маса	196221	34362	100950	139194
ліквід	169810	29445	72320	117050

Показники	Всього куб.м	у тому числі:		
		3 місяці	6 місяців	9 місяців
ділова	70230	13000	32720	53070
дрова	99580	16445	39600	63980
1. Рубки догляду за лісом всього, площа - га (а+б+в+г)	869	98,6	358	532,8
загальна маса	17064	2864	9598	11719
ліквід	12125	2367	6783	7249
ділова	4081	1110	2836	2440
дрова	8044	1257	3947	4809
з них а) освітлення, площа - га	163	18,6	59	111,8
загальна маса	1690	8	639	1161
ліквід	0	0	0	0
ділова	0	0	0	0
дрова	0	0	0	0
б) прочищення, площа - га	239	8	75	97
загальна маса	4920	66	1355	2071
ліквід	877	5	162	219
ділова	252	5	94	61
дрова	625	0	68	158
в) проріджування, площа - га	205	3	42	104
загальна маса	2802	28	695	1918
ліквід	2552	28	664	1572
ділова	76	0	32	52
дрова	2476	28	632	1520
г) прохідні рубки, площа - га	262	69	182	220
загальна маса	7652	2762	6909	6569
ліквід	8696	2334	5957	5458
ділова	3753	1105	2710	2327
дрова	4943	1229	3247	3131
2. Інші види рубок формування і оздоровлення лісів та інші заходи, пов'язані з веденням лісового господарства всього, площа - га (а+б+в+г+д+ж)	3378	432	1695	2591
загальна маса	179157	31498	91352	127475
ліквід	157685	27078	65537	109801
ділова	66149	11890	29884	50630
дрова	91536	15188	35653	59171
а) Санітарні рубки всього, площа - га	3378	432	1695	2591
загальна маса	179157	31498	91352	127475
ліквід	157913	26473	77878	114152
ділова	83654	15259	43045	62100
дрова	74973	11234	33747	52206
з них: - вибіркові санітарні рубки, площа - га	3101	307	1537	2402
загальна маса	120285	8686	57452	87927
ліквід	108644	7944	39513	78109
ділова	47471	2990	16645	37896
дрова	61173	4954	22868	40213
- суцільні санітарні рубки, площа - га	277	125	158	189
загальна маса	58872	22812	33900	39548
ліквід	49041	19134	26024	31692
ділова	18678	8900	13239	12734
дрова	30363	10234	12785	18958

перехід до наступного дерева. При використанні бензопил на звалюванні дерев, обрізуванні сучків та розкрязуванні стовбурів на сортименти, та колісного трактора – на збиранні і транспортуванні деревини, лісосічні роботи виконуються бригадою із 5-7 робітників, у склад якої входять 2–3 ланки лісорубів, які включають звалювальника і його помічника. Ланки лісорубів виконують звалювання дерев, обрізування гілок і сучків, розмітку стовбура по довжині сортиментів, та проводять його розкрязування.

Трелювання зрубаної деревини планується тракторами заздалегідь підготовленим волоком. При підготовці волока прибирають дерева, великі камені, трусок, вирубують чагарник і підріс, зрізають пні і купини урівень із землею, засипають ями, застеляють заболочені ділянки. Ширина волока повинна бути не менше 5 м (по косогуру – не менше 7 м).

При трелюванні не допускається:

- перебувати чокерівнику ближче 10 м від формованої пачки дерев (хлистів) і рухатися з нею трактора;

- під час руху переходити через канат, поправляти зцепку, відчіплювати або причіплювати дерева, відчіплювати чокер, що зачепився, їхати по деревах, що трелюються;

- рухати трактор з місця без подачі звукового сигналу, включати лебідку і починати рух без сигналу чокерівника, не переконавшись у тому, що він знаходиться в безпечній зоні.

Утворення порубкових решток – це невід’ємна частина лісосічних робіт. Вони створюють ускладнення при роботах на лісосіці, зокрема для трелювання лісу, валки дерев, також заважають підготовці ґрунту для висадки лісових культур, підвищують пожежну небезпеку і провокують виникнення лісових пожеж, погіршення санітарного стану лісу та ін. Надлісництво в повній мірі дотримується Правил пожежної небезпеки в лісах України (постанова Кабінету Міністрів України від 27.12.2004 за № 278).

Залежно від лісорослинних умов і вимог лісовідновлення застосовуються такі способи очищення лісосік:

- 1) збирання порубкових решток у купи та вали для перегнивання. Вали завширшки 1 метр розміщуються, як правило, впоперек схилів через кожні 8–10 метрів;

- 2) рівномірне розкидання подрібнених на відрізки до 1 метра порубкових решток по лісосіці. На ерозійно-небезпечних ділянках очищення проводиться тільки таким способом;

- 3) укладання порубкових решток на трелювальні волоки в улоговинах і ущільнення їх під час трелювання деревини;

- 4) укладання порубкових решток в місцях проїзду агрегатних лісових машин. З метою максимально раціонального використання деревини порубкові рештки прибираються з території лісосіки для того, щоб не ускладнювати процес лісосічних робіт.

Місце обрубки сучків повинно бути визначено технологічною картою. Обрубку ведуть в чоботях, доброякісною справною сокирою з сокирищем з сухої

твердої деревини з потовщенням на кінці. Обрубку виконують в напрямку від комля до вершини, розташовуючись з протилежного боку дерева від сучків, що обрубуються. Забороняється обрубувати або обрізати сучки, стоячи на поваленому дереві або осідлавши його, у нестійко лежачого дерева, а також кількома працівниками у одного дерева. При очищенні дерев від сучків за допомогою моторних інструментів не можна працювати вночі. Пила повинна ковзати по стовбуру і спиратися про нього.

При обрізанні сучків верхньої і бічних частин стовбура ступні ніг працівника повинні бути на відстані 30–40 см один від одного і в 10–12 см від дерева. За відпилювання нижніх гілок, на які спирається дерево, необхідно вжити заходів, що виключають падіння стовбура на ноги. Ноги працівника повинні знаходитися в 30–40 см від стовбура. Сучки з боку працівника спилують верхньою гілкою ланцюга рухом пилки від себе. Напружені сучки зрізують за два прийоми: спочатку підрізають напружені волокна, а потім – врівень зі стовбуром. Довгі сучки (щоб уникнути затиску пильного апарату) спочатку відпилюють на відстані 1–1,5 м від основи, а потім – врівень зі стовбуром.

При переході від одного дерева до іншого пильний апарат повинен бути загальмований або слід вимкнути двигун. Не дозволяється пиляння кінцевим елементом пильного апарату (небезпека відкидання пили на працівника), з тупим ланцюгом, заправляти бачок паливом при працюючому двигуні, використовувати масу тіла для додаткового натискання на моторний інструмент.

### 6.3 Лісовідновлення та лісорозведення

Для розв'язання проблеми безперервного і невиснажливого лісокористування, першорядним значенням має бути відтворення лісових ресурсів, вирощування високопродуктивних лісових насаджень відповідно до типу лісорослинних умов, одержання максимального приросту при мінімальних економічних затратах.

В ревізійному періоді (протягом року) відтворення лісів проектується здійснювати шляхом лісовідновлення на зрубках поточного і попереднього року, а також шляхом лісорозведення на не вкритих лісовою рослинністю лісових ділянках (галявини, пустирі, передані земельні ділянки під лісорозведення). Запроектовані щорічні обсяги відтворення лісів по лісництвах згідно матеріалів лісовпорядкування наведені в таблиці нижче.

**Таблиця 6.3.1 Запроектовані обсяг з відтворення лісів у розрізі лісництв на 2026 р. га**

Назви лісництв	Лісовідновлення			Лісороз- ведення	Усього
	лісові культури	природне поновлення	разом		
Білозірське	33,5	–	33,5	–	33,5
Дахнівське	35,7	–	35,7	–	35,7
Мошнівське	3,7	–	3,7	–	3,7

Назви лісництв	Лісовідновлення			Лісороз- ведення	Усього
	лісові культури	природне поновлення	разом		
Тясминське	10,5	–	10,5	–	10,5
Руськополянське	31,1	–	31,1	–	31,1
Свидівське	12,1	–	12,1	–	12,1
Дубіївське	2,2	–	2,2	–	2,2
Закревське	10,7	–	10,7	–	10,7
Вільхівське	2,0	–	2,0	–	2,0
Разом	<b>141,5</b>	–	<b>141,5</b>	–	<b>141,5</b>

Проекти на створення лісових культур складаються за схемами змішування порід в залежності від типу лісорослинних умов та характеристики лісокультурної площі відповідно до проєктів організації та розвитку лісового господарства.

Обробіток ґрунту – це дія механічними або ручними знаряддями на ґрунт, що сприяє поліпшенню його фізичних, хімічних, біохімічних властивостей, водного і теплового режиму, активізації діяльності ґрунтової фауни, нейтралізації шкідливого впливу трав'яної рослинності з метою створення сприятливих умов для кореневого живлення деревних і чагарникових рослин. Обробіток ґрунту є однією з основних умов успішного приживлення, збереження і росту штучних лісових насаджень.

Залежно від типу лісорослинних умов і категорій лісокультурних площ відповідно до проєкту лісовпорядкування лісового господарства, обробіток ґрунту під лісові культури проводиться за різними технологічними схемами, куди входять певні способи: оранка, влаштування та прокладання терас, гряд, ямок, борозен, скиб, лунок, а також розпушення, фрезерування, дискування, луцення, культивація, боронування і коткування.

Суцільний обробіток ґрунту вимагає високих трудозатрат, тому не застосовується.

Частковий обробіток ґрунту – прокладання борозен, смуг, валів або створення ямок, площадок, терас. Із усіх видів часткового механізованого обробітку ґрунту найчастіше застосовується прокладання смуг у двох варіантах: оранка смугами на одному рівні із землею; створення мікропідвищень у вигляді скиб або гребенів.

Обробіток ґрунту на рівні поверхні землі або з незначним його підвищенням проводиться за допомогою фрези, дискових борін. При цьому розпушуються і перемішуються верхні шари ґрунту та лісової підстилки.

На зрубках з груповим розміщенням природного відновлення, де не можна використовувати плуги, культиватори та борони, застосовується обробіток ґрунту площадками, який проводиться по «вікнах» серед природного відновлення деревних порід, у сирих і мокрих, типах лісорослинних умов.

Розмір і кількість площадок на лісокультурній площі визначається розміщенням та кількістю природного відновлення, кількістю пнів, розчисткою лісосік, методом створення культур, різновидом садивного матеріалу.

Сприяння природному поновленню буде проводитись шляхом збереження та догляду за підростом господарсько-цінних порід при проведенні рубок, а також шляхом мінералізації ґрунтового покриву шляхом осіннього рихлення ґрунту, з метою створення максимально сприятливих умов для появи сходів лісотвірних порід.

Терміни змикання лісових культур і переведення їх у вкриті лісовою рослинністю лісові ділянки, в залежності від групи типів лісу і цільової породи, прийняті у середньому 5 років.

Із запланованими на 2025 рік обсягами заходів по лісовідновленню та лісокультурному виробництву можна ознайомитись у таблиці, що подана нижче.

**Таблиця 6.3.1 Заплановані заходи по лісокультурному виробництву на 2026 р.**

№ п/п	Найменування робіт, заходів	Одиниця виміру	Обсяг
1	2	3	4
1	Садіння і висівання лісу, усього,	га	141,5
	у тому числі: садіння лісу	га	133,6
	висівання	га	7,9
2	Сприяння природному поновленню	га	
3	Догляд за природним поновленням в переводі на однократний	га	
4	Реконструкція насаджень	га	
5	Догляд за лісовими культурами в переводі на однократний	га	900
6	Доповнення лісових культур	га	500
7	Обробіток ґрунту під лісові культури, усього, у тому числі:	га	
	під лісові культури наступного року	га	
8	Заготівля лісового насіння, усього,	кг	7000
	у тому числі: сосни звичайної	кг	
	сосни палласа	кг	
	ялини	кг	
	дуба звичайного	кг	6800
	бука	кг	
інші	кг	200	
9	Вирощування садивного матеріалу в розсадниках, усього	га	3,8
		тис.шт	3000
	вирощування сіянців та укорінених живців	га	
	з них із закритою кореневою системою	тис.шт	
	вирощування саджанців	га	
	з них із закритою кореневою системою	тис.шт	
10	Створення і вирощування плантацій - усього	га	
	в тому числі:		
	об'єктів ПЛНБ	га	
	плюсових дерев	га	

## 6.4 Охорона лісів від пожеж

У відповідності до існуючих нормативів проведено протипожежне впорядкування (згідно матеріалів базового лісовпорядкування), яке включає комплекс правових, організаційних, технічних, лісогосподарських та інших заходів, направлених на попередження виникнення пожеж, обмеження їх розповсюдження, зниження пожежної небезпеки в лісі, підвищення пожежостійкості деревостанів, своєчасне виявлення пожеж та їх гасіння. Заходи з охорони лісів від пожеж запроектовані з врахуванням економічних, біологічних і екологічних особливостей лісового фонду.

В основу проектування покладені положення «Правила пожежної безпеки в лісах України» (2005), «Положення про лісові пожежні станції» (2006), узгоджені з лісогосподарськими підприємствами основні заходи з протипожежного улаштування. Пожежна безпека в лісі забезпечується проведенням профілактичних заходів, оперативного виявлення і ліквідації лісових пожеж на території лісового фонду. З цією метою проводиться розробка оперативних протипожежних планів, встановлюється регламент роботи лісопожежних служб в залежності від пожежної небезпеки і фактичної горимості лісів, проводиться регулювання відвідування лісових урочищ, а також контроль дотримання правил пожежної безпеки.

Ступінь пожежної небезпеки визначається за «Шкалою оцінки природної пожежної небезпеки лісових ділянок лісового фонду» розробленою інститутом «Укрдїпроліс» і затвердженою наказом Міністерства лісового господарства України від 2 червня 1997 року № 52. Згідно цієї шкали всі лісові ділянки підприємств діляться на 5 класів пожежної небезпеки: I – дуже висока, II – висока, III – середня, IV – низька, V – дуже низька.

Ліси Черкаського надлісництва характеризуються 2,63 класом пожежної небезпеки, що зумовлено значною питомою вагою вкритих лісовою рослинністю лісових ділянок твердолистяних насаджень і відвідуванням лісу населенням. Розподіл лісових ділянок за класами природної пожежної небезпеки згідно матеріалів базового лісовпорядкування 2013 року наведено в таблиці нижче.

Територія надлісництва за способами виявлення лісових пожеж і боротьби з ними віднесена до зони наземної охорони лісів в поєднанні з автопатрулюванням.

У комплексі заходів, які направлені на підвищення ефективності боротьби з пожежами, провідне місце займає організація служби державної лісової охорони та

**Таблиця 6.4.1 Розподіл лісових ділянок за класами пожежної небезпеки, га**

Лісництво	Класи пожежної небезпеки					Разом	Середній клас
	1	2	3	4	5		
Мошнівське	754,5	904,5	2598,6	255,9	561,3	5084,8	2,79
Свидівське	459,3	1397,4	1250,1	638,5	305,8	4051,1	2,73

Дахнівське	445,8	3305,1	304,4	377,6	150,7	4583,6	2,23
Русько-Полянське	582,2	2903,7	799,3	263,4	401,4	4950,0	2,39
Дубіївське	898,7	4111,9	385,3	36,9	79,2	5512,0	1,96
Білозірське	541,8	2156,9	597,7	684,4	856,2	4836,0	2,82
Тясминське	1248,0	1532,2	274,6	239,1	984,4	4278,3	2,57
Закревське	378,0	275,0	2952,7	103,9	253,1	3963,0	2,89
Разом	5308,3	16586,0	9162,7	2609,7	3592,1	37258,8	2,53
%	14,2	44,5	24,6	7,0	9,6	–	–
Ліпльавське	1197,8	2192,5	401,6	584,7	499,8	4876,4	2,38
Прохорівське	555,9	1512,1	1435,8	1463,5	533,3	5500,6	2,98
Вільхівське	890,0	2437,5	882,4	1362,0	774,2	6346,1	2,79
Деньгівське	549,1	2594,8	1614,8	1541,8	493,9	6794,6	2,82
Великобурімське	325,7	641,2	1598,4	244,2	319,5	3102,0	2,87
Разом	3518,7	9351,1	5933,0	5196,2	2620,7	26619,7	2,77
%	13,2	35,1	22,3	19,5	9,8	–	–
Всього	8827	25937,1	15095,7	7805,9	6212,8	63878,5	2,63
%	13,8	40,6	23,6	12,2	9,7	–	

її практична діяльність по контролю за дотримання правил пожежної безпеки в лісі, недопущенню і своєчасному виявленню виникаючих спалахів, оперативному прийняттю заходів по боротьбі з лісовими пожежами.

Заходи з охорони лісів від пожеж на 2026 рік запроєктовані для надлісництва з врахуванням економічних, біологічних і екологічних особливостей лісового фонду і наведені в таблиці нижче. Основними протипожежними заходами попереджувального характеру на підприємстві є: встановлення попереджувальних (агітаційних) аншлагів, обладнання місць відпочинку й паління, ремонт панно, аншлагів та шлагбаумів, проведення роз'яснювальної роботи з місцевим населенням; обмежувального – створення й догляд за мінералізованими та протипожежними смугами і розривами; будівельно-ремонтного – ремонт і утримання доріг протипожежного призначення; дозорно-сторожових – організація пунктів зосередження протипожежного інвентаря, утримання тимчасових пожежних сторожів та організація ДПД.

Одним із ключових завдань при підготовці до пожежонебезпечного періоду є проведення навчань персоналу. Крім вказаних в таблиці заходів з протипожежного впорядкування, більше уваги приділятиметься роз'яснювальній роботі серед населення, а також пропаганді правил пожежної безпеки в лісі через усі доступні інформаційні канали.

**Таблиця 6.4.2 Забезпечення протипожежним обладнанням та засобами гасіння лісових пожеж пунктів зосередження протипожежного обладнання та інвентарю у Черкаському надлісництві**

№ п/п	Найменування протипожежного обладнання та засобів гасіння лісових пожеж	Клас природної пожежної небезпеки 3	
		Згідно норм забезпечення	Фактично забезпечено
1.	Цистерни знімні місткістю 800-1500 літрів, одиниць	12	30

2.	Навісні насоси, одиниць	0	1
3.	Мотопомпи, одиниць	12	45
4.	Пожежні напірні рукави, погонних метрів	1710	6620
5.	Запалювальні апарати, одиниць	18	48
6.	Хлопавки пожежні, одиниць	30	131
7.	Лопати, одиниць	100	714
8.	Сокири, одиниць	24	187
9.	Граблі, одиниць	22	187
10.	Бензопили, одиниць	12	37
11.	Переносні радіостанції, одиниць	20	98
12.	Аптечки першої медичної допомоги, одиниць	16	54
13.	Ранцеві обприскувачі, одиниць	48	231
14.	Бідони (каністри) для води ємністю 10 л, шт	12	40
15.	Кухлі для води, шт	18	81
16.	Черговий спецодяг, комплектів	10	50
17.	Автомобіль бортовий, шт	6	14
18.	Трактор, шт	6	36
19.	Плуги, шт	6	30

## 6.5 Захист лісу від шкідників і хвороб

Захист лісу від шкідників та хвороб – важливий напрямок лісогосподарської діяльності. Він забезпечується шляхом систематичного спостереження за станом лісів, своєчасного виявлення осередків шкідників і хвороб лісу.

Нагляд за шкідниками і хворобами лісу ведеться лісовою охороною на постійній основі із відповідною реєстрацією у книгах обліку. Рекогносцирувальний нагляд організовується для своєчасного виявлення підйому чисельності найнебезпечніших шкідників лісу, небезпечних в умовах даного району, оцінки загрози для насаджень і забезпечення нагляду за станом цих осередків. Планується провести обстеження на площі не меншій ніж за попередній рік – 8500 га. Згідно «Положення про організацію захисту лісів від шкідників і хвороб» безпосереднє проведення рекогносцирувального нагляду покладається на лісничих, помічників лісничих, інженера охорони і захисту лісу.

Заходи боротьби переважно профілактичні: лісогосподарські заходи, що підвищують біологічну стійкість насаджень (створення змішаних культур з підліском, підбір порід відповідно до місцевих кліматичних і ґрунтових умов, стійких до хвороб і шкідників, правильний вибір системи рубок, дотримання санітарних правил і т.д.), своєчасне очищення місць рубок від порубкових залишків та ін. Ефективне закладання ловчих дерев в насадженнях, для чого використовують ті, що повалило вітром, бурею, снігом, хворі і сильно ослаблені дерева, на які приваблюють шкідників, літаючих весною (за місяць до початку льоту) і влітку (безпосередньо перед початком льоту або при появі перших

жуків). Відносно окремих випадків розробляють системи заходів на основі даних спеціальних лісопатологічних обстежень.

При необхідності обробку лісових насаджень біологічними інсектицидами доцільно проводити методом малооб'ємного або ультрамалооб'ємного обприскування із застосуванням авіації, а також наземним методом із застосуванням аерозольної технології в місцях де дозволяють особливості рельєфу, з урахуванням наявності проїзних шляхів, а також із застосуванням тракторних обприскувачів О.В.Т. В місцях недоступних для застосування наземної техніки, можливо застосування ранцевих обприскувачів.

Пріоритетним напрямком діяльності лісозахисної служби є впровадження біологічних засобів і методів боротьби із шкідливими комахами та хворобами лісу. Такі засоби боротьби не шкідливі для довкілля. Біологічний метод боротьби – найефективніший і найдешевший спосіб. За його допомогою можна відновити рівновагу в лісах, і значно підвищити їх стійкість. Для боротьби з шкідниками лісу, лісовому господарству необхідно використовувати птахів, лісових мурах, ентомофагів (комах-хижаків). Використання мурах в боротьбі з шкідниками лісу – важливий профілактичний захід в загальній системі лісозахисту, його необхідно поєднувати з іншими заходами, направленими на підвищення стійкості лісонасаджень.

Невід'ємною складовою частиною біологічного комплексу є комахоїдні птахи лісового біоценозу. Більшість видів птахів, які гніздяться на території України, вигодовують своє потомство різними видами комах, в т.ч. і тим, що завдають шкоди лісовим насадженням.

Ще одним дієвим способом для збору (ліквідації) шкідників являється використання феромонних пасток. Принцип дії феромонних полягає у тому, що на дно лійкоподібної пластмасової конструкції закладається пластинка, яка протягом місяця виділяє запах, ідентичний природним феромонам. Жуки злітаються на запах і потрапляють у пастку.

В останні роки спостерігається збільшення обсягів всихання лісів. Кліматичні та фізико-географічні умови розташування надлісництва є сприятливими для масового розмноження шкідників і хвороб лісу. Так у 2025 році проведено заходи з поліпшення санітарного стану лісів на площі 3832 га загальною масою 162214,254 куб. м. В 2024 році площа винищувальних заходів боротьби в осередках шкідників лісу становила 200 га.

Для призначення та проведення лісогосподарських заходів необхідно збирати інформацію держаної лісової охорони (первинної ланки) які безпосередньо проводять охорону та нагляд за лісовими насадженнями у вигляді повідомлення про появу ознак погіршення санітарного стану лісів, після чого, за комісійним обстеженням із представниками лісозахисних організацій та в окремих випадках (суцільні санітарні рубки) за згодою органів місцевого самоврядування, складається відповідний акт лісопатологічного обстеження на основі якого формується перелік санітарно-оздоровчих заходів.

Всі заходи проводяться в міру необхідності з врахуванням змін які відбуваються у санітарному стані насаджень.

## **6.6 Господарська діяльність надлісництва на забруднених радіонуклідами територіях, з урахуванням рівня їх забрудненості, у тому числі вибухонебезпечними предметами**

В зоні діяльності надлісництва згідно матеріалів базового лісовпорядкування 2014 року по ДП «Черкаський лісгосп» та ДП «Золотоніський лісгосп» радіаційно забруднені території та території ймовірно забруднені чи/або забруднені вибухонебезпечними предметами відсутні.

У разі виявлення територій, що забруднені вибухонебезпечними предметами, інженерно-технічний склад надлісництва буде діяти відповідно до впровадженої «Програми моніторингу виявлення забруднених територій вибухонебезпечними предметами».

## **6.7 Дотримання принципу невиснажливості**

Відповідно до статті 34 Лісового Кодексу України «організація лісового господарства має своїм завданням забезпечувати ведення лісового господарства на засадах сталого розвитку з урахуванням природних та економічних умов, цільового призначення, лісорослинних умов, породного складу лісів, а також функцій, які вони виконують».

Розроблений проєкт лісовпорядкування відповідає основним принципам сталого ведення лісового господарства: відповідність чинному законодавству України та угодам, ратифікованих Україною; лісгосподарські заходи спрямовуються на багатоцільове використання продуктів і функцій лісу з метою підвищення економічної складової підприємства та отримання екологічних і соціальних вигод; збереження лісового біорізноманіття, унікальних лісових систем; розроблення системи заходів з ведення лісового господарства, їх вчасне оновлення і уточнення; постійне спостереження за станом лісів, контроль за виконанням лісгосподарських заходів; збереження лісів, які мають природоохоронне значення.

У матеріалах лісовпорядкування дається якісна і кількісна характеристика кожної лісової ділянки, комплексна оцінка ведення лісового господарства, що є основою для розроблення на засадах сталого розвитку проєкту організації та розвитку лісового господарства відповідного об'єкта лісовпорядкування.

Проєкт організації та розвитку лісового господарства передбачає екологічно обґрунтоване ведення лісового господарства і розробляється відповідно до нормативно-правових актів, що регулюють організацію лісовпорядкування.

Лісокористувач, який здійснює планування, організацію, ведення лісового господарства і використання лісових ресурсів, з урахуванням господарського призначення лісів і природно-кліматичних умов, зобов'язаний забезпечувати безперервне, невиснажливе і раціональне використання лісів для планомірного

задоволення потреб виробництва і населення в деревині та іншій лісовій продукції.

Згідно статті 71 Лісового Кодексу України «лімітом заготівлі деревини в порядку рубок головного користування є затверджена в установленому порядку розрахункова лісосіка. Заготівля деревини в порядку рубок головного користування в розмірах, що перевищують розрахункову лісосіку, забороняється».

Відповідно до статті 43 Лісового Кодексу України «розрахункова лісосіка – щорічна науково обґрунтована норма заготівлі деревини в порядку рубок головного користування, яка затверджується для кожного власника, постійного користувача лісів окремо за групами порід, виходячи з принципів безперервності та невиснажливості використання лісових ресурсів». Показники загальної середньої зміни запасу та фактичних обсягів заготівлі деревини необхідно піддавати систематичному аналізу з метою їхнього порівняння для забезпечення невиснажливого рівня у довгостроковій перспективі. Необхідно, щоб обсяг заготівлі деревної продукції лісу не перевищував невиснажливого рівня у довгостроковій перспективі, а заготовлену лісову продукцію необхідно ефективно використовувати.

Моніторинг рівня невиснажливого використання ресурсів лісу при регулярному зборі і накопиченні даних з подальшим аналізом забезпечить прогноз змін показників для прийняття управлінських рішень.

Зважаючи на вище зазначене, вбачається, що поняття кількісного показника невиснажливості визначається, як відношення загального обсягу заготовленої деревини від усіх видів рубок до показника загальної середньої зміни запасу (річного приросту) визначеного у матеріалах базового лісовпорядкування.

Для встановлення показника невиснажливості (у %) використовуються матеріали проекту організації та розвитку лісового господарства, дані безперервного лісовпорядкування, а також відомості з ЕОД, які підтверджуються щомісячною звітністю по заготівлі деревин виробничими підрозділами.

Обрахунок невиснажливого рівня річного обсягу заготівлі деревини проводиться один раз на рік (як правило у кінці року) профільним спеціалістом лісового господарства згідно визначеної форми (Додаток 1) де проводиться порівняльна оцінка планових та фактичних об'ємів заготівлі деревини від рубок головного користування та рубок догляду і формування лісів, а також порівняльна відсоткова оцінка загального фактичного обсягу заготівлі деревини та річного приросту. За наявності перевищення рівня невиснажливості ведення лісокористування, інженерно-технічний персонал повинен відреагувати на перевищення і, залежно від кожного конкретного випадку:

- оцінити необхідність прийняття будь-яких дій щодо усунення причин перевищення рівня невиснажливості, з тим, щоб вона не повторювалася або не виникала ще;

- вжити заходів щодо коригування та виправлення перевищення рівня невиснажливості шляхом зараховування об'ємів заготівлі у рахунок не використаного обсягу заготівлі попередніх років, або враховувати об'єми

заготовленої деревини які перевищили рівень невиснажливості в плануванні обсягів заготівлі наступного року;

- після коригувальних дій проводити частіший моніторинг – два рази на рік.

Результати моніторингу використовуються у формування планових заходів на наступний рік, а також задля пошуку інших шляхів та методів невиснажливого використання деревних ресурсів.

**Таблиця 6.7.1 Визначення виснажливості держлісфонду від запланованих лісгосподарських заходів по Черкаському надлісництву філії «Центральний лісовий офіс» ДП «Ліси України» за 2025 рік**

п/п	Найменування робіт, заходів	Площа на якій проводяться лісгосподарські заходи, га			Маса деревини, що вирубується під час проведення лісгосподарського заходу, тис. м. куб.			% використання запасу
		План	Факт	%	План	Факт	%	
	2	3	4	5	6	7	8	9
	Всього по заготівлі	4247			196,221			75%
	Середня зміна запасу деревостанів, тис. м. куб. (згідно матеріалів базового лісовпорядкування 3,75 м. куб. на 1 га., у переводі на всю площу –212,3 тис. м <sup>3</sup> )							
	Рубки догляду за лісом, усього, у тому числі:	869,0			17,064			
	освітлення	163,0			1,690			
	прочищення	239,0			4,920			
	проріджування	205,0			2,802			
	прохідні рубки	262,0			7,652			
	Інші види рубок формування і оздоровлення лісів та інші заходи, пов'язані з веденням лісового господарства, усього, у тому числі:	3378,0			179,157			
	Санітарні, усього, у тому числі:	3378,0			179,157			
	вибіркові санітарні	3101,0			120,285			
	суцільні санітарні	277,0			58,872			

## 7. Моніторинг лісів

### 7.1 Методика моніторингу

Основні завдання оперативного моніторингу – дотримання вимог чинної нормативно-законодавчої бази ведення лісового господарства та природоохоронного законодавства, а також виконання планів господарювання, в тому числі і в межах ідентифікованих ОЦЗТ. Включає виявлення та запобігання будь-якій незаконній діяльності в межах ідентифікованих ОЦЗТ, лісопатологічний моніторинг, моніторинг проведення господарських заходів, будівництва доріг, поводження з відходами, дотримання самих меж ОЦЗТ тощо. Методи оперативного моніторингу: патрулювання лісів силами лісової охорони; лісопатологічні обстеження; приймання виконаних робіт; тощо.

Моніторинг збереження ОЦЗ спрямований на оцінку того, чи досягаються цілі, визначені в плані господарювання, а також чи ефективними для збереження ОЦЗ є господарські заходи. На відміну від оперативного моніторингу увага зосереджена на моніторингу стану ОЦЗ. Дані, зібрані під час цього моніторингу, можуть бути доповнені даними оперативного моніторингу або супутніх спостережень.

Методи моніторингу збереження ОЦЗ: обстеження популяцій видів, що охороняються; обстеження оселищ; обстеження пралісів і старовікових лісів; обстеження генетичних резерватів; обстеження рослинності (дослідження індикаторних видів, вимірювання структури рослинності) – для ОЦЗ 1 і ОЦЗ 3; моніторинг ерозії ґрунтів; моніторинг рівнів седиментації води у природних водоймах; обстеження структури рослинності, ключової для запобігання ерозії (стан деревного та надґрунтового покриву) – для ОЦЗ 4; інтерв'ю із зацікавленими сторонами.

Під час моніторингу загроз відстежуються внутрішні та зовнішні загрози для ОЦЗ, виявлені під час процесу первинної оцінки загроз та оцінюється, чи виникли нові загрози. Моніторинг загроз включає цілеспрямований моніторинг індикаторів загрози (наприклад, моніторинг якості води) на ОЦЗТ, загрози, додатково зафіксовані під час оперативного моніторингу (наприклад, виявлення спалаху ентомошкідників під час лісопатологічного моніторингу) та інтерв'ю із зацікавленими сторонами (місцеві громади, органи місцевого самоврядування, НУО тощо) та експертами.

Під час проведення моніторингових досліджень слід враховувати охоронний статус видів тварин за списками: Червона книга України (категорії прийняті у виданні 1994 р.); МСОП – Червоного списку IUCN; ЄЧС Європейського Червоного списку (European Red List, 1991, категорії наведені в Червоній книзі України (1994)); II-го або III-го Додатків Конвенції (Бернської) про охорону дикої флори і фауни та природних середовищ існування у Європі (1979); CITES I, II - видів, включених до I-го або II-го Додатків Конвенції (Вашингтонської) про міжнародну торгівлю видами дикої фауни і флори, які перебувають під загрозою зникнення (1973); видів, включених до I-го або II-го

Додатків Конвенції (Боннської) про збереження мігруючих видів диких тварин; регіональних червоних списків.

Результати проведеного моніторингу доцільно подавати в табличній формі.

**Таблиця 7.1.1 Результати проведеного моніторингу**

Вид моніторингу	Методика проведення	Документи з результатами моніторингу
<b>Моніторинг для виявлення та опису впливів господарської діяльності на довкілля</b>		
<p>Результати діяльності з відновлення (критерій 10.1)</p> <p>Використання для відновлення видів, які добре екологічно адаптовані до лісорослинних</p> <p>Інвазивність або інші негативні впливи, пов'язані з будь-якими чужорідними видами в межах одиниці господарювання та поза нею (критерій 10.3)</p> <p>Підтвердження відсутності використання генетично модифікованих організмів (критерій 10.4)</p>	<p>«Інструкція з проектування, технічного приймання, обліку та оцінки якості лісокультурних об'єктів»</p>	<p>Плани лісових культур Книга лісових культур Матеріали інвентаризації лісових культур Матеріали переведення у вкриту лісом площу</p>
<p>Результати лісівничої діяльності (критерій 10.5)</p>	<p>«Методичні вказівки з відведення і таксації лісосік, видачі лісорубних квитків та огляду місць заготівлі деревини в лісах Державного агентства лісових ресурсів України» «Інструкція з проектування, технічного приймання, обліку та оцінки якості лісокультурних об'єктів»</p>	<p>Акти відведення лісосік Акти огляду місць використання лісових ресурсів Зведена відомість проєктів лісових культур та природного поновлення.</p>
<p>Вплив на довкілля при використанні: - добрив (критерій 10.6) - пестицидів (критерій 10.7) - засобів біологічного контролю (критерій 10.8)</p>	<p>Журнал обліку застосування пестицидів за 202__ рік</p>	<p>Журнал обліку застосування пестицидів» за 202__ рік</p>
<p>Впливи небезпечних природних явищ (пожеж) (критерій 10.9)</p>	<p>Правила пожежної безпеки в лісах України</p>	<p>Книга обліку лісових пожеж Акти про лісові пожежі</p>

Впливи розвитку інфраструктури, транспортної та лісівничої діяльності на рідкісні види та види, що перебувають під загрозою зникнення, на їхні оселища, екосистеми, ландшафтні цінності, воду та ґрунти (критерій 10.10)	Відповідно до ст. 39 Закону України «Про тваринний світ»	Документація з будівництва доріг та розвитку інфраструктури
Впливи заготівлі та вилучення деревини на недеревинну лісопродукцію, цінності довкілля, ліквідні відходи деревини та інші види продукції та послуги (Критерій 10.11)	«Методичні вказівки з відведення і таксації лісосік, видачі лісорубних квитків та огляду місць заготівлі деревини в лісах Державного агентства лісових ресурсів України»	Акти відведення лісосік Акти огляду місць використання лісових ресурсів
<b>Моніторинг для виявлення та опису соціальних впливів господарської діяльності</b>		
Докази незаконних або недозволених видів діяльності (Критерій 1.4)	Кодекс України про адміністративні лїсо порушення, Лісовий кодекс України, Закон України про охорону навколишнього природного середовища	Книга обліку лісопорушень, Річний звіт про лісопорушення
Відповідність застосованим законам, місцевим законам, ратифікованим міжнародним конвенціям та обов'язковим нормам і правилам (Критерій 1.5)	1. Цивільний кодекс України від 16.01.2003 р. № 435-ІУ 2. Закон України «Про підприємство» від 07.02.1991 р. № 698-ХІІ 3. Закон України про ціни та ціноутворення» від 21.06.2012 р. № 5007/І	Угоди купівлі-продажу, ТТН
Вирішення спорів і скарг (Критерій 1.6, 2.6 і 4.6)	ЗУ «Про порядок вирішення колективних трудових спорів (конфліктів)» Колективний договір ЗУ «Про звернення громадян»	Журнал обліку звернень громадян
Програми та види діяльності, що стосуються прав працівників (Критерій 2.1)	Трудовий кодекс України, Колективний договір ДП «Ліси України»	Статут ДП «Ліси України»
Тендерна рівність, сексуальні домагання та тендерна дискримінація (критерій 2.2)	Законодавство України в сфері забезпечення тендерної рівності та протидії дискримінації, зокрема, Конституції України, ЗУ «Про забезпечення рівних прав та можливостей жінок і чоловіків»...	Накази про зарахування на роботу, Протоколи зборів профспілки, договори підяду, тексти конвенцій МОП
Програми та види діяльності, що стосуються охорони праці та техніки безпеки (критерій 2.3)	Закон України «Про охорону праці» складається з цього Закону, Кодекс законів про працю України .	Журнал реєстрації Інструктажів з охорони праці, Інструкції розроблені для підприємства
Виплата заробітної плати (критерій 2.4)	Закон України «Про оплату праці»	Розрахункова відомість виплати заробітної плати

Навчання працівників (критерій 2.5)	Закон України «Про професійний розвиток працівників», Кодекс законів про працю України»	Особові картки працівників, документи про перепідготовку та підвищення кваліфікації працівників
Здоров'я працівників, яке піддається дії пестицидів, за умови їх застосування (критерій 2.5 і критерій 10.7)	Наказ Міністерства охорони здоров'я України 03.08.1988 N21, документ МОП (Безпека при використанні хімічних речовин на	Журнал інструктажів з гігієни та безпеки праці, Інструкція з безпеки праці при
Виявлення місцевих громад та їхніх законних прав (критерій 4.1)	ЗУ «Про місцеве самоврядування»	Перелік визначених місцевих громад і тих громад, які можуть бути зачеплено господарською діяльністю Документація, що свідчить про залучення громад чи їх вповноважених представників
Повне виконання умов юридично обов'язкових угод (критерій 4.2)	ЗУ «Про місцеве самоврядування»	Журнал реєстрації звернень громадян, Книга звернень громадян. Протоколи лісовпорядкувальних нарад.
Стосунки з громадами (критерій 4.2)	ЗУ «Про місцеве самоврядування»	Документи, що стосуються інформування місцевих громад про поточну та заплановану лісгосподарську діяльність

Охорона місць особливого культурного, екологічного, економічного, релігійного або духовного значення для місцевих громад (критерій 4.7)	Закон України Про земл зекреаційного призначення, Закон України Про охорону культурної спадщини. Закон України Про Основні засади (стратегію) державної екологічної політики України на період до 2030 року, Закон /країни Про оцінку впливу на довкілля	Перелік місць особливого культурного, екологічного, економічного, релігійного або духовного значення для місцевих громад Задokumentовані заходи з охорони місць особливого культурного, екологічного, економічного або релігійного значення
Місцевий економічний і соціальний розвиток (Критерій 4.2, Критерій 4.3, Критерій 4.4, Критерій 4.5)	Комунальні лісгосподарські підприємства місцеві громади інформаційний довідник.	Журнал реєстрації звернень громадян, Книга звернень громадян. Протоколи лісовпорядкувальних нарад. Договори з підрядниками та постачальниками, стратегічний план підприємства
Отримання різноманітних вигід та/або продукції (критерій 5.1)	Вимоги процедури ГБС-РІО-ЗО-106	Форма №3-лг, Форма №10-лг
Збереження та/або посилення екосистемних послуг (критерій 5.1)	Вимоги процедури РБС-РіЮ-ЗО-306, Карпіщенко О.І Стратегічне планування: навч. посіб, Горелов Д.О. Стратегія підприємства: навч.-метод. посіб	Звіти про виробництво продукції, виготовленої підприємством із ресурсів лісу (Форма №3-лг, Форма №10-лг)
Фактичні у порівнянні із запланованими річні обсяги заготівлі деревинної та недеревинної лісопродукції (критерій 5.2)	Проект організації і розвитку лісового господарства, «Інструкції про порядок ведення державного лісового кадастру і первинного обліку лісів» №1267/18562 Затв.16.12.2010 р.	Матеріали санітарних та лісопатологічних обстежень, Звітні дані про обсяги рубок, Журнал видачі лісових квитків, огляду місць заготівлі деревини та недеревинної лісової продукції
Використання місцевої переробки, надання послуг та виробництва доданої вартості (критерій 5.4)	Проект організації і розвитку лісового господарства, Проект міжнародної технічної допомоги «МІСЦЕВИЙ ЕКОНОМІЧНИЙ РОЗВИТОК МІСТ УКРАЇНИ»	Стратегічний план підприємства, Перелік споживачів продукції підприємства, Договора

Довготермінова економічна життєздатність (критерій 5.5)	Національна економічна стратегія на період до 2030 року, Господарського кодексу України	Лісовпорядкувальний проект (Проект організації і розвитку лісового господарства). Виробничо-фінансовий план
Категорії 5 і 6 особливих цінностей для збереження, що визначені в Критерії 9.1.	Про затвердження ознак зособливо цінних для збереження територій (ОЦЗТ), їх визначення, охорону моніторинг	Задokumentовані результати оцінювання: стану ОЦЗ (в т.ч. ОЦЗТ від яких вони залежать), ефективності заходів, виконаних на ОЦЗТ.
<b>Процедури моніторингу для виявлення та опису змін екологічних умов</b>		
Цінності довкілля та екосистемні функції, в т.ч. депонування та утримування вуглецю (Критерій 6.1); включаючи ефективність визначених та вжитих заходів із запобігання негативним впливам господарської діяльності на цінності довкілля, пом'якшення таких впливів і відновлення цих цінностей (Критерій 6.3)	Інструкція з оцінки можливого соціального та екологічного впливу лісогосподарських заходів, що плануються, та екологічних наслідків проведених лісогосподарських заходів	Документи «Оцінка екологічних наслідків проведення лісогосподарського заходу»
Рідкісні види та види, що перебувають під загрозою зникнення, та ефективність вжитих заходів з охорони таких рідкісних/зникаючих видів флори і фауни та їх оселищ, (Критерій 6.4)	Про виявлення рідкісних видів, охорону і моніторинг Положення про виявлення та реєстрацію рідкісних/зникаючих видів флори і фауни у лісовому фонді	Результати моніторингу рідкісних і зникаючих видів флори і фауни
Репрезентативні ділянки та ефективність вжитих заходів з їх збереження та/або відновлення (Критерій 6.5)	Законі України «Про природно-заповідний фонд України», Конвенції про охорону біологічного різноманіття Положення (паспорти) та охоронні зобов'язання для об'єктів ПЗФ, розташованих на одиниці господарювання.	Перелік виділених репрезентативних ділянок.

Аборигенні види, що трапляються природно та біологічне різноманіття, а також ефективність вжитих заходів з їх збереження та/або відновлення (Критерій 6.6)	Лісовпорядкувальний проект Таксаційні описи. Карта поділу лісів підприємства на категорії.	Паспорти генетичних резерватів, постійних лісонасінних ділянок. Книга лісових культур. Проекти лісових культур. Проект мисливського впорядкування. Звіти про лісопорушення. Статистична звітність щодо ведення мисливського господарства Переліки організацій (користувачів), мисливські угіддя
Природні водотоки, водойми, кількість та якість води, а також ефективність вжитих заходів з їх збереження та/або відновлення (Критерій 6.7)	Інструкція з впорядкування лісового фонду України	Проект організації та розвитку лісового господарства
Ландшафтні цінності та ефективність вжитих заходів з їх збереження та/або відновлення (Критерій 6.8)	Інструкція з впорядкування лісового фонду України	Проект організації та розвитку лісового господарства
Перетворення природних лісів на плантації або на землі, не пов'язані з веденням лісового господарства (Критерій 6.9)	Інструкція з впорядкування лісового фонду України	Проект організації та розвитку лісового господарства
Категорії 1-4 особливих цінностей для збереження, визначені згідно з Критерієм 9.1 та ефективність вжитих заходів з їх збереження та/або відновлення.	Про затвердження ознак особливо цінних для збереження лісів (ОЦЗЛ), їх визначення, охорону і моніторинг	Задokumentовані результати оцінювання: стану ОЦЗ (в т.ч. ОЦЗТ, від яких вони залежать), ефективності заходів, виконаних на ОЦЗТ.
Рівень забруднення одиниці господарювання радіонуклідами.	Рекомендації по веденню лісового господарства в умовах радіоактивного забруднення	Карти рівнів радіаційного забруднення
Природний стан та структура популяцій НДЛП (якщо	Рішення Черкаської обласної державної	Звіт про відтворення та захист лісів №-3 лг

Перелік ділянок ОЦЗ додається (додаток 2).

## 7.2 Періодичність

В залежності від видів запроектованих заходів та строків на їх виконання, моніторинг результатів можна проводити кожного місяця, кварталу та півріччя, основуючись на показники підтвержені місячними звітами.

## 7.3 Показники

Структура системи моніторингу повинна включати наступні показники:

- екологічні показники – стан лісів, біорізноманіття, природне поновлення, санітарний стан, наявність інвазійних видів, стан водних ресурсів та інші (перелік санітарних заходів та стан їх реалізації; відомість природнього поновлення при оформленні матеріалів відводів на суцільні рубки; кількість спожитої води для технічних робіт по вирощуванню посадкового матеріалу);

- виробничі показники – обсяги лісозаготівлі, лісовідновлення та лісорозведення, площі рубок, використання недеревних ресурсів, ефективність протипожежних заходів, приживлюваність лісових культур та інші (книга обліку рубок, книга лісових культур, місячні звіти по об'ємах проведених робіт, книга реєстрації лісових пожеж, книга чергового у пожежонебезпечний період, інвентаризація лісових культур та інше);

- соціально-економічні показники – працевлаштування місцевого населення, створення доданої вартості на місцевому рівні відповідно до масштабу, інтенсивності та ризику, залучення місцевих громад тощо (проведення оглядів насаджень для планування лісгосподарського заходу, штатна чисельність працівників у надлісництві)

## 7.4 Документування результатів, у тому числі картування

З документацією, результатами моніторингу можна ознайомитись безпосередньо за відповідним запитом до надлісництва, а також у скороченому варіанті (у зв'язку із урахуванням конфіденційності інформації) на офіційному сайті. Планового-картографічні матеріали для плану лісоуправління додаються (додаток 3).

## 8. Соціальні аспекти

### 8.1 Права працівників, гігієна та безпеки праці, гендерна рівність

Права працівників, гігієни та безпеки праці, гендерної рівності на підприємстві повністю гарантуються та виконуються на підставі основних наступних документів: Конституції України, Статуту підприємства, Колективного договору, Галузевої угоди, Штатного розпису, Посадових інструкцій, Положення про службу ОП, Конвенції МОП про працю, ратифікованих Україною (№ 29; 87; 98; 100; 105; 111; 138; 182;)

Надлісництво підтримує принципи та права на працю, визначені в Декларації МОП про основні принципи і права на працю які базуються на восьми основних Конвенціях МОП про працю. Підприємство сприяє гендерній рівності у працевлаштуванні, в можливостях навчання, укладанні угод, в процесах залученості до господарської діяльності, жінки та чоловіки працюють на однакових умовах, отримують однакову заробітну плату за однаково виконану роботу. Облікова кількість працівників на 01.01.2025 року становить 291 особа. На підприємстві розроблена програма конфедичійних та ефективних заходів для сповіщення про сексуальні домагання і дискримінацію за гендерними ознаками, сімейним станом, батьківством або сексуальною орієнтацією та їх усунення.

Дитяча праця – це форма експлуатації, яка є порушенням прав людини. Дитяча праця порушує фізичний, соціальний, психічний, психологічний та духовний розвиток дитини.

Надлісництво у своїй діяльності не використовує та не підтримує використання праці дітей, які не досягли встановленого законодавством мінімального віку, з якого допускається прийняття на роботу.

Забороняє найгірші форми дитячої праці:

а) усі форми рабства або практику, подібну до рабства, як наприклад, продаж дітей та торгівля ними, боргова кабала та кріпосна залежність, а також примусова чи обов'язкова праця, включаючи примусове чи обов'язкове вербування дітей для використання їх у збройних конфліктах;

б) використання, вербування або пропонування дитини для заняття проституцією, виробництва порнографічної продукції чи для порнографічних вистав;

в) використання, вербування або пропонування дитини для незаконної діяльності, зокрема, для виробництва та продажу наркотиків, як це визначено у відповідних міжнародних договорах;

г) роботу, яка за своїм характером чи умовами, в яких вона виконується, може завдати шкоди здоров'ю, безпеці чи моральності дітей.

У надлісництві заборонено застосування праці дітей (осіб молодше 18 років) на: нічних роботах, надурочних роботах, роботах у вихідні дні, важких роботах, і на роботах зі шкідливими або небезпечним умовами праці, у тому числі на роботах з виробництва деревного вугілля, на роботах, пов'язані з підйманням і

переміщенням речей, маса яких перевищує встановлені для них граничні норми відповідно до чинного законодавства.

Надлісництво не допускає випадків і не підтримує використання примусової праці, яка полягає у виконанні робіт чи наданні послуг під загрозою застосування насильства чи покарання або будь-яких інших форм примусу, унаслідок обману, шахрайства, зловживання владою, під загрозою доносу в органи влади, а також з метою забезпечення погашення боргу, на кабальних чи рабських умовах. Крім того, не допускається використання праці осіб, які стали предметом торгівлі. Одночасно гарантує, що під час прийняття на роботу не вимагає від потенційних працівників жодних застав (коштів, майна, документів) чи зборів, грошової винагороди за працевлаштування.

У надлісництві забороняється забирати й утримувати посвідчення особи працівників (зокрема паспорти, водійські посвідчення, тощо) або знищувати, приховувати, конфісковувати чи в інший спосіб обмежувати чи забороняти доступ працівників до таких документів.

Працівникам надлісництва гарантовано право залишати свої робочі місця після закінчення робочого дня, вільно пересуватися в межах відведених ним робочих зон у робочий час, у тому числі мати доступ до питної води та туалету, душу, доступ до медичної допомоги, а також дозволено залишати об'єкт для прийому їжі.

За всі виконані роботи працівникам повинна виплачуватись заробітна плата, яка перераховується безпосередньо працівникам, без будь-яких посередників.

Всім працівникам має бути дозволено звільнитися або розірвати трудовий договір відповідно до умов трудового договору та національних нормативних актів.

Надлісництво забезпечує відсутність дискримінації (будь-яке розрізнення, недопущення або перевага) в усіх аспектах працевлаштування, праці та занять за будь-якою з ознак: раси, кольору шкіри, мови, політичних, релігійних та інших переконань, статі, гендерної ідентичності, сексуальної орієнтації, етнічного, соціального та іноземного походження, віку, стану здоров'я, підозри чи наявності захворювання на ВІЛ/СНІД, інвалідності, сімейного та майнового стану, місця проживання, членства у професійній спілці чи іншому об'єднанні громадян, участі у страйку, звернення або наміру звернення до суду чи інших органів за захистом своїх прав або надання підтримки іншим працівникам у захисті їх прав, повідомлення про можливі факти корупційних або пов'язаних з корупцією правопорушень, та ін.

Працівницям та працівникам забезпечується справедлива заробітна плата, встановлюються однакові ставки оплати робочих годин за рівноцінну працю незалежно від статі. Забезпечуються рівні умови при працевлаштуванні працівників: жодні особисті чинники співробітника, які не стосуються роботи, не можуть братися до уваги при ухваленні рішень про працевлаштування чи переведення на іншу посаду, оскільки це вважатиметься дискримінацією.

На підприємстві забезпечуються рівні умови праці, включаючи час роботи, час відпочинку, відпустки, заходи з безпеки праці, можливості користування обладнанням та інструментами, без будь-якої дискримінації.

Для забезпечення продуктивного робочого середовища забороняється:

- будь-який вид насильства, переслідування, чи залякування, чи то фізичне, сексуальне, словесне чи невербальне;

- перешкоджання захисту материнства, забезпечуватиметься застосування необхідних заходів для вагітних жінок та матерів новонароджених, включаючи можливості застосування гнучкого режиму робочого часу, надання перерв та інших можливостей для забезпечення грудного годування. У разі виникнення обставин, сприятиме батькам у реалізації принципів відповідального батьківства, надаючи їм, за їх зверненням, відпустку по догляду за дитиною або лікарняний відповідно до законодавства.

- дискримінаційні (сексистські, ксенофобні та інші) висловлювання (які містять образливі, принижуючі твердження);

- утиски – небажана для особи та/або групи осіб поведінка, метою або наслідком якої є приниження їх людської гідності за певними ознаками або створення стосовно такої особи чи групи осіб напруженої, ворожої, образливої або зневажливої атмосфери.

- мова ненависті – висловлювання, що містять образи, погрози чи заклики до насильства щодо певних груп на підставі ознак раси, кольору шкіри, політичних, релігійних та інших переконань, статі, віку, місця проживання, етнічного та соціального статусу, інвалідності, громадянства, сімейного та майнового стану, гендерної ідентичності, мовних або інших ознак.

На виробництві підтримується право своїх працівників на свободу зібрань та діючого права на проведення колективних перемовин, і мирні зібрання (включно з правом утримуватися від таких дій) згідно з чинним законодавством. Усі працівники є членами профспілкової організації, яка вільно створена у ДП «Ліси України», є законним представником трудового колективу і представляє їхні інтереси як найманих працівників. Жоден співробітник через це не піддається погрозам, утискам чи переслідуванням при мирному здійсненні цих прав. У свою чергу надлісництво не втручається у діяльність обраних представників трудового колективу, профспілок, їх організацій та об'єднань, яке може призвести до обмеження прав профспілок, а також не перешкоджає законному здійсненню їхньої статутної діяльності.

Працівник або працівниця, яка має підстави вважати, що проти неї вчинено дії іншим працівником, або яка була свідком вчинення таких дій стосовно іншого працівника, які мають прояви порушення основних прав та свобод працівників у сфері працевлаштування та занять, включно з порушенням у сфері дитячої праці, примусової та обов'язкової праці, рівних можливостей та заборони дискримінації у сфері праці та занять, щодо свободи зібрань та діючого права на колективні перемовини, має право подати усну або письмову скаргу надлісництву.

Про результати розгляду скарги по суті, остаточне рішення щодо її обґрунтованості чи необґрунтованості та вжиті заходи сторону-скаржника

необхідно повідомити у двотижневий термін після її надходження в письмовому вигляді.

Якщо сторона-скаржник або звинувачувана сторона не задоволена прийнятим рішенням, кожна зі сторін має право вимагати перегляду ухваленого рішення.

Підприємство дотримується правил гігієни праці та безпеки праці для захисту працівників від професійних загроз безпеці та здоров'ю, здійснюється внутрішній контроль дотримання правил з охорони праці та техніки безпеки.

## 8.2 Охорона праці

Робота служби охорони праці філії «Центральний лісовий офіс» ДП «Ліси України» здійснюється відповідно до плану роботи та графіків обстежень, затверджених наказом директора філії «Центральний лісовий офіс» ДП «Ліси України».

Відділ охорони праці та цивільного захисту здійснює перевірки з питань охорони праці у Вінницькому, Гайсинському, Жмеринському, Тульчинському, Оникіївському, Чорноліському, Звенигородському, Корсунь-Шевченківському, Черкаському та Чигиринському надлісництвах філії «Центральний лісовий офіс» ДП «Ліси України», а також у структурних підрозділах, що знаходяться в їхньому складі. Служба охорони праці взаємодіє з іншими структурними підрозділами, службами, фахівцями підприємства та представниками профспілки.

За кожним надлісництвом закріплені окремі інженери з охорони праці. В своїй діяльності працівники керуються законодавством України, нормативно-правовими актами з охорони праці, колективним договором та актами з охорони праці, що діють в межах філії «Центральний лісовий офіс» та ДП «Ліси України».

Інженерний персонал служби охорони праці здійснює контроль за:

- виконанням заходів, передбачених програмами, планами щодо поліпшення стану безпеки, гігієни праці та виробничого середовища, колективним договором та заходами, спрямованими на усунення причин нещасних випадків і професійних захворювань та аварій на виробництві;

- проведення ідентифікації та декларування безпеки об'єктів підвищеної небезпеки;

- наявністю в структурних підрозділах інструкцій з охорони праці згідно з переліком професій, посад і видів робіт, своєчасним внесенням в них змін;

- своєчасним проведенням необхідних випробувань і технічних оглядів устаткування;

- станом запобіжних і захисних пристроїв, вентиляційних систем;

- своєчасним проведенням навчання з питань охорони праці, всіх видів інструктажу з охорони праці;

- забезпеченням працівників відповідно до законодавства спецодягом, спецвзуттям та іншими засобами індивідуального і колективного захисту, мийними та знешкоджувальними засобами;

- санітарно-гігієнічними і санітарно-побутовими умовами працівників згідно з нормативно-правовими актами;
- своєчасним і правильним наданням працівникам пільг і компенсацій за важкі та шкідливі умови праці, забезпеченням їх лікувально-профілактичним харчуванням, молоком або рівноцінним йому харчовими продуктами, газованою солоною водою, наданням оплачуваних перерв санітарно-оздоровчого призначення тощо відповідно до вимог законодавства та колективного договору;
- утриманням у належному безпечному стані території філії «Центральний лісовий офіс» ДП «Ліси України», внутрішніх доріг та пішохідних доріжок;
- організацією робочих місць у відповідності з нормативно-правовими актами з охорони праці;
- використанням цільових коштів, виділених для виконання комплексних заходів для досягнення встановлених нормативів та підвищення існуючого рівня охорони праці;
- застосуванням праці жінок, інвалідів і осіб, які молодші 18 років, відповідно до законодавства;
- виконанням приписів посадових осіб органів державного нагляду за охороною праці та подання страхового експерта з охорони праці;
- проведенням попередніх (під час прийняття на роботу) і періодичних (протягом трудової діяльності) медичних оглядів працівників, зайнятих на важких роботах, роботах із шкідливими чи небезпечними умовами праці, або таких, де є потреба у професійному доборі, щорічних обов'язкових медичних оглядів осіб віком до 21 року.

Охорона праці у надлісництві вибудована на «Мінімальних вимогах щодо безпеки і здоров'я на роботі працівників лісового господарства та під час виконання робіт із зеленими насадженнями» затверджених Наказом Міністерства економіки України 27 листопада 2023 року за № 17953 і зареєстрованими в Міністерстві юстиції України 13 грудня 2023 року за № 2167/41223. Роботи повинні проводитись відповідно до технологічних процесів, розроблених інструкцій з безпечного виконання робіт після проведених належних інструктажів.

Забезпеченість працівників захисним одягом та індивідуальними засобами захисту базується на результатах оцінки ризиків, з урахуванням НПАОП 02.0-3.04.-18 «Норми безплатної видачі спеціального одягу, спеціального взуття та інших засобів індивідуального захисту для працівників лісового господарства» та наказу Міністерства соціальної політики України від 29 листопада 2018 року № 1804 «Про затвердження Мінімальних вимог безпеки і охорони здоров'я при використанні працівниками засобів індивідуального захисту на робочому місці».

Проведення перевірок, аудитів, розслідувань нещасних випадків та профзахворювань проводиться відділом охорони праці відповідно до «Положення про Службу охорони праці філії «Центральний лісовий офіс» ДП «Ліси України»». Контроль техніки безпеки при виконанні лісгосподарських заходів проводить керівник зазначених робіт, або структурного підрозділу.

Під час роз'яснення правил безпеки при проведенні лісосічних робіт було звернено особливу увагу, що саме до даних робіт допускаються особи, які пройшли медичне обстеження та мають допуск на виконання цих робіт. Перед початком роботи всі працівники повинні бути проінструктовані щодо характеру та заходів безпеки поводження на об'єкті, де мають відбуватися роботи. Було акцентовано увагу, що перед початком робіт обов'язково повинні проводитись превентивні заходи на підприємстві.

У надлісництві великий перелік робіт з підвищеною небезпекою, для проведення яких забезпечується щорічне навчання і щорічна перевірка знань з питань охорони праці та видаються відповідні дозвільні документи, а саме: вантажно-розвантажувальні роботи, обслуговування та ремонт елементів підвіски автомобілів, підйомників на автомобілях-самоскидах, лісосічні роботи, трелювання, транспортування лісу, тощо.

У надлісництві всі технологічні процеси та види робіт мають виконуватись при безпосередньому дотриманні інструкцій з питань охорони праці та карт технологічного процесу та постійному контролю і моніторингу дотримання трудової та виробничої дисципліни працівниками підприємства.

### **8.3 Взаємодія з громадами**

Зона діяльності підприємства розташована на території 11 місцевих громад (Мошнівська ОТГ, Будищенська ОТГ, Русько-Полянська ОТГ, Білозірська ОТГ, Степанківська ОТГ, Новодмитрівська ОТГ, Золотоніська ОТГ, Піщанська ОТГ, Чорнобаївська ОТГ, Іркліївська ОТГ, Ліпльавська ОТГ). Шляхом залучення цих громад, встановлено їхні права на землеволодіння, на доступ та використання лісових ресурсів та послуг екосистем, їхні звичаєві права та законні права і обов'язки, які застосовуються в межах одиниці господарювання.

Фінансовим планом підприємства передбачено сплату всіх видів податків та рент відповідно до податкового законодавства.

Для розповсюдження результатів усіх культурно доречних заходів по кожному конкретному питанню застосовується метод листування із громадами. Надлісництвоповідомляє громаду надсилаючи листи з необхідною інформацією. Якщо у встановлений термін не надходить відповідь по даних питаннях, або у разі, якщо відповідь не була надана – підприємство вважає, що громада згідна із висновками зробленими фахівцями підприємства. У випадку надходження відповіді на ті чи інші питання від громади – підприємство по порушеному питанню організовує проведення зустрічей, зборів, нарад, засідань, або одразу враховує надану інформацію у плануванні подальшої діяльності.

### **8.4 Вирішення конфліктів**

Громадяни України та особи, які не є громадянами України, але законно знаходяться на її території, мають право звернутися до надлісництва із зауваженнями, скаргами, пропозиціями, заявами, клопотаннями, що стосуються

його діяльності.

Під зверненням громадян слід розуміти викладені в письмовій або усній формі пропозиції (зауваження), заяви (Клопотання) і скарги.

Пропозиція (зауваження) – звернення громадян, де висловлюються порада, рекомендація щодо діяльності органів державної влади і місцевого самоврядування, депутатів усіх рівнів, посадових осіб, а також висловлюються думки щодо врегулювання суспільних відносин та умов життя громадян, вдосконалення правової основи державного і громадського життя, соціально-культурної та інших сфер діяльності держави і суспільства.

Заява (клопотання) – звернення громадян із проханням про сприяння реалізації закріплених Конституцією та чинним законодавством їх прав та інтересів або повідомлення про порушення чинного законодавства чи недоліки в діяльності підприємств, установ, організацій незалежно від форм власності, народних депутатів, депутатів місцевих рад, посадових осіб, а також висловлення думки щодо поліпшення їх діяльності. Клопотання – письмове звернення з проханням про визнання за особою відповідного статусу, прав чи свобод, тощо.

Скарга – звернення з вимогою про поновлення прав і захист законних інтересів громадян порушених діями (безпідставно), рішенням державних органів, органів місцевого самоврядування, підприємств, установ, організацій, об'єднань громадян, посадових осіб.

Звернення може бути подано окремою особою (індивідуальне) або групою осіб (колективне) як у письмовій, так і усній формі.

Усне звернення викладається громадянином на особистому прийомі або за допомогою засобів телефонного зв'язку та записується (реєструється) посадовою особою.

Письмове звернення надсилається поштою або передається громадянином чи через уповноважену ним особу, повноваження якої оформлені відповідно до законодавства. Письмове звернення також може бути надіслане з використанням мережі Інтернет, засобів електронного зв'язку (електронне звернення).

У зверненні має бути зазначено прізвище, ім'я, по батькові, місце проживання громадянина, викладено суть порушеного питання, зауваження, пропозиції, заяви чи скарги, прохання чи вимоги. Письмове звернення повинно бути підписано заявником (заявниками) із зазначенням дати. В електронному зверненні також має бути зазначено електронну поштову адресу, на яку заявнику може бути надіслано відповідь, або відомості про інші засоби зв'язку з ним. Застосування електронного цифрового підпису при надсиланні електронного звернення не вимагається.

Звернення, оформлене без дотримання зазначених вимог, повертається заявнику з відповідними роз'ясненнями не пізніше як через десять днів від дня його надходження.

Звернення, оформлені належним чином і подані у встановленому порядку, підлягають обов'язковому прийняттю та розгляду. Забороняється відмова в прийнятті та розгляді звернення з посиланням на політичні погляди, партійну належність, стать, вік, віросповідання, національність громадянина, незнання

мови звернення.

Якщо питання, порушені в одержаному зверненні, не входять до повноважень надлісництва, воно в термін не більше п'яти днів пересилається ними за належністю відповідному органу чи посадовій особі, про що повідомляється громадянину, який подав звернення. У разі якщо звернення не містить даних, необхідних для прийняття обґрунтованого рішення органом чи посадовою особою, воно в той же термін повертається громадянину з відповідними роз'ясненнями.

Забороняється направляти скарги громадян для розгляду тим органам або посадовим особам, дії чи рішення яких оскаржуються.

Письмове звернення без зазначення місця проживання, не підписане автором (авторами), а також таке, з якого неможливо встановити авторство, визнається анонімним і розгляду не підлягає. Не розглядаються повторні звернення від одного і того ж громадянина з одного і того ж питання, якщо перше вирішено по суті та звернення осіб, визнаних судом недієздатними. Рішення про припинення розгляду такого звернення приймає керівник надлісництва, про що повідомляється особі, яка подала звернення.

Підприємство зобов'язане об'єктивно і вчасно розглядати заяви (клопотання), перевіряти викладені в них факти, приймати рішення відповідно до чинного законодавства і забезпечувати їх виконання, повідомляти громадян про наслідки розгляду заяв (клопотань). Заяви (клопотання) Героїв Радянського Союзу, Героїв Соціалістичної Праці, осіб з інвалідністю внаслідок війни розглядаються першочерговому порядку.

Відповідь за результатами розгляду заяв (клопотань) в обов'язковому порядку дається тим органом, який отримав ці заяви і до компетенції якого входить вирішення порушених у заявах (клопотаннях) питань, за підписом керівника або особи, яка виконує його обов'язки.

Рішення про відмову в задоволенні вимог, викладених у заяві (клопотанні), доводиться до відома громадянина в письмовій формі з посиланням на Закон і викладенням мотивів відмови, а також із роз'ясненням порядку оскарження прийнятого рішення.

Скарга на дії надлісництва (посадових осіб) подається у порядку підлеглості вищому органу або посадовій особі, що не позбавляє громадянина права звернутися до суду відповідно до чинного законодавства, а в разі відсутності такого органу або незгоди громадянина з прийнятим за скаргою рішенням – безпосередньо до суду.

Скарги Героїв Радянського Союзу, Героїв Соціалістичної Праці, осіб з інвалідністю внаслідок війни розглядаються в першочерговому порядку.

Скарга в інтересах громадянина за його уповноваженням, оформленим у встановленому законом порядку, може бути подана іншою особою, трудовим колективом або організацією, яка здійснює правозахисну діяльність. До скарги додаються наявні у громадянина рішення або копії рішень, які приймалися за його зверненням раніше, а також інші документи, необхідні для розгляду скарги, які після її розгляду повертаються громадянину.

Скарга на рішення, що оскаржувалось, може бути подана до органу або посадовій особі вищого рівня протягом одного року з моменту його прийняття, але не пізніше одного місяця з часу ознайомлення громадянина з прийнятим рішенням. Скарги, подані з порушенням зазначеного терміну, не розглядаються. Пропущений з поважної причини термін може бути поновлений.

Рішення вищого органу, який розглядав скаргу, в разі незгоди з ним громадянина може бути оскаржено до суду в термін, передбачений законодавством України.

Громадянин, який звернувся із заявою чи скаргою, має право:

- особисто викласти аргументи особі, що перевіряла заяву чи скаргу, та брати участь у перевірці поданої скарги чи заяви;
- знайомитися з матеріалами перевірки;
- подавати додаткові матеріали або наполягати на їх запиті;
- бути присутнім при розгляді заяви чи скарги;
- користуватися послугами адвоката або представника трудового колективу, організації, яка здійснює правозахисну функцію, оформивши це уповноваження у встановленому законом порядку;
- одержати письмову відповідь про результати розгляду заяви чи скарги;
- висловлювати усно або письмово вимогу щодо дотримання таємниці розгляду заяви чи скарги;
- вимагати відшкодування збитків, якщо вони стали результатом порушень встановленого порядку розгляду звернень.

Надлісництво в межах своїх повноважень зобов'язане:

- об'єктивно, всебічно і вчасно перевіряти заяви чи скарги;
- у разі прийняття рішення про обмеження доступу громадянина до відповідної інформації при розгляді заяви чи скарги скласти проце мотивовану відповідь;
- на прохання громадянина запрошувати його на засідання відповідного органу (комісії), що розглядає його заяву чи скаргу;
- скасовувати або змінювати оскаржувані рішення у випадках, передбачених законодавством України, якщо вони не відповідають закону або іншим нормативним актам, невідкладно вживати заходів до припинення неправомірних дій, виявляти, усувати причини та умови, які сприяли порушенням;
- забезпечувати поновлення порушених прав, реальне виконання прийнятих у зв'язку з заявою чи скаргою рішень;
- вживати заходів щодо відшкодування у встановленому законом порядку матеріальних збитків, якщо їх було завдано громадянину в результаті ущемлення його прав чи законних інтересів;
- вирішувати питання про відповідальність осіб, з вини яких було допущено порушення, а також на прохання громадянина не пізніше як у місячний термін довести прийняте рішення до відома органу місцевого самоврядування, трудового колективу чи об'єднання громадян за місцем проживання громадянина;
- у разі визнання заяви чи скарги необґрунтованою, роз'яснити порядок оскарження прийнятого за нею рішення;

- письмово повідомляти громадянина про результати перевірки заяви чи скарги і суть прийнятого рішення;

- не допускати безпідставної передачі розгляду заяв чи скарг іншим органам;

Звернення розглядаються і вирішуються у термін не більше одного місяця від дня їх надходження, а ті, які не потребують додаткового вивчення, – невідкладно, але не пізніше п'ятнадцяти днів від дня їх отримання. Якщо в місячний термін вирішити порушені у зверненні питання неможливо, керівник надлісництва або його заступник встановлюють необхідний термін для його розгляду, про що повідомляється особі, яка подала звернення. При цьому загальний термін вирішення питань, порушених у зверненні, не може перевищувати сорока п'яти днів.

На обґрунтовану письмову вимогу громадянина термін розгляду може бути скорочено від встановленого терміну.

Розгляд звернення громадян проводиться не стягуючи плати.

У випадку існування спорів, що розглядаються в судовому порядку, щодо права користування земельними ділянками, господарська діяльність на момент врегулювання такого спору підприємством на спірній земельній ділянці не проводиться. У випадку виникнення нових спорів з земельних питань (користування земельними ділянками, ін.), підприємство зобов'язується припинити господарську діяльність на спірній земельній ділянці до врегулювання таких спорів.

Витрати, зроблені надлісництвом у зв'язку з перевіркою звернень, які містять завідомо неправдиві відомості, можуть бути стягнуті з громадянина за рішенням суду.

**Начальник**



**Юрій КОЛЯСА**

## **9. Додатки**

З огляду на воєнну ситуацію та з метою забезпечення безпеки, топографічні, планово-картографічні матеріали та інші службові дані не розміщуються у відкритому доступі; копії вказаних матеріалів надаються виключно за письмовим зверненням до надлісництва та відповідно до чинного законодавств.