

**ДЕРЖЛІСАГЕНТСТВО
ДЕРЖАВНЕ СПЕЦІАЛІЗОВАНЕ ГОСПОДАРСЬКЕ
ПІДПРИЄМСТВО «ЛІСИ УКРАЇНИ»
(ДП «ЛІСИ УКРАЇНИ»)
ФІЛІЯ «СТОЛИЧНИЙ ЛІСОВИЙ ОФІС»**

ЗАТВЕРДЖУЮ

директор Філії «Столичний лісовий офіс»

ДП «Ліси України»



Сергій ЗАЄЦЬ

«05» січня 2026р.

**ПЛАН ВЕДЕННЯ ГОСПОДАРСТВА
(ПЛАН ЛІСОУПРАВЛІННЯ)**

**Державне спеціалізоване господарське підприємство «Ліси України»
Філія «Столичний лісовий офіс» Бориспільське надлісництво
State Specialized Forest Enterprise «Forests of Ukraine» Branch
«Stolychnyi Forest Office» Boryspilske Forestry Management Unit
ДП «Ліси України» Філія «Столичний лісовий офіс»
Бориспільське надлісництво
SFE «Forests of Ukraine» Branch «Stolychnyi Forest Office»
Boryspilske FMU
Числовий індекс надлісництва (структурного підрозділу філії)
45530596/156.12**

Київ - 2026

ЗМІСТ

Вступ

1. Загальна інформація про Надлісництво
 - 1.1 Організаційна структура
 - 1.2 Зобов'язання щодо FSC®
 - 1.3 Опис території Надлісництва
2. Цілі ведення лісового господарства
 - 2.1 Стратегічні цілі
 - 2.2 Оперативні плани
 - 2.3 Шляхи досягнення
 - 2.4 Залученість в місцеву економіку
3. Характеристика лісових ресурсів
 - 3.1 Розподіл площі за категоріями
 - 3.2 Особливості ландшафту
 - 3.3 Економічні аспекти
4. Екологічні цінності
 - 4.1 Виявлення та картування
 - 4.2 Режим охорони
5. Природоохоронні заходи
 - 5.1 Збереження біорізноманіття
 - 5.2 Охорона раритетних видів
 - 5.3 Водоохоронні зони
 - 5.4 Грунтозахисні заходи
 - 5.5 Оцінка впливу на довкілля
6. План господарських заходів
 - 6.1 Розрахункова лісосіка
 - 6.2 План рубок формування і оздоровлення лісів та інших рубок
 - 6.3 Лісовідновлення та лісорозведення
 - 6.4 Охорона лісів від пожеж
 - 6.5 Господарська діяльність Надлісництва на забруднених радіонуклідами територіях, з урахуванням рівня їх забрудненості, у тому числі ВВП
 - 6.6 Дотримання принципу невиснажливості
7. Моніторинг лісів
 - 7.1 Методика моніторингу
 - 7.2 Суб'єкти, які беруть участь у підготовці та проведенні моніторингу
 - 7.3 Процедура підготовки та проведення моніторингу
8. Соціальна аспекти
 - 8.1 Права працівників, гігієна та безпеки праці, гендерна рівність, як це визначено в принципі 2
 - 8.2 Охорона праці
 - 8.3 Взаємодія з громадами
 - 8.4 Вирішення конфліктів

ВСТУП

Основні вимоги сьогодення - це ефективне господарювання, необхідність забезпечення сталого розвитку лісового господарства шляхом підвищення ефективності управління, багатоцільового використання лісових ресурсів, корисних властивостей лісу, соціальних гарантій працюючих та місцевого населення.

План заходів по веденню лісового господарства (лісоуправління) передбачає висвітлення довгострокових цілей ведення лісового господарства, основа із яких - невиснажливе лісове господарювання із врахуванням соціальних, економічних та екологічних наслідків, тобто створення умов для розвитку діяльності надлісництва в рамках чинного законодавства шляхом підвищення ефективності управління, багатоцільового використання лісових ресурсів, корисних властивостей лісу та інше.

1. Загальна інформація про Бориспільське надлісництво.

Бориспільське надлісництво розташоване в центральній та східній частині Київської області на території двох адміністративних районів: Бориспільський та Броварський.

Адміністративно – організаційна структура Бориспільського надлісництва

| № п/п | Назва лісництва | Площа, га |
|-------|-----------------------|-----------|
| 1 | Баришівське | 4538,5 |
| 2 | Кийлівське | 5178,1 |
| 3 | Вишеньківське | 4703,7 |
| 4 | Старівське | 4792,8 |
| 5 | Березанське | 4622,0 |
| 6 | Стовп'язьке | 4955,5 |
| 7 | Студениківське | 6688,614 |
| | Разом по надлісництву | 35479,214 |

Центральним органом виконавчої влади з питань лісового господарства є Державне агентство лісових ресурсів України, діяльність якого спрямовується і координується Кабінетом Міністрів України через Міністра захисту довкілля та природних ресурсів України, входить до системи центральних органів виконавчої влади і забезпечує реалізацію державної політики у сфері лісового та мисливського господарства.

1.2. Зобов'язання щодо FSC® (*Forest Stewardship Council*)® (FSC-C127584)

Початком діяльності Бориспільського надлісництва Філії «Столичний лісовий офіс» ДП «Ліси України» з впровадження лісової сертифікації є

прийняття на себе добровільних довготермінових зобов'язань щодо дотримання принципів і критеріїв FSC, а саме:

- застосовувати на практиці принципи і критерії FSC зі сталого ведення лісового господарства;
- використовувати всі види лісових ресурсів на принципах сталого розвитку;
- вирішувати соціальні питання ведення лісового господарства, підтримувати соціальний і економічний розвиток місцевого населення;
- консультуватися з усіма зацікавленими сторонами з питань планування та ведення лісового господарства на принципах сталого розвитку;
- відстежувати стан довкілля і постійно вдосконалювати лісгосподарське виробництво, робити його екологічно безпечним;
- вживати профілактичних дій із пом'якшення негативних впливів лісгосподарського виробництва на навколишнє середовище;
- гарантувати, що всі лісові робітники, чия професійна діяльність суттєво впливає на навколишнє середовище, будуть відповідним чином навчені практичним діям з виконання цих зобов'язань.

1.3. Опис території Бориспільського надлісництва

Згідно лісорослинного районування територія надлісництва відноситься до лісостепової зони.

Клімат району розміщення надлісництва помірно-континентальний з м'якою зимою, теплим літом достатньою кількістю опадів, необхідних для вегетації лісової рослинності. Лісистість адміністративних районів, на території яких розташоване надлісництво складає: 9,3 %, що на 9,8 % нижче середньої лісистості по області.

Для економічного потенціалу Київської області ліси мають надзвичайно важливе значення. Ліси використовують як ресурсний матеріал для розвитку різних галузей економіки, створюють придатні умови для життя людини. Лісові ресурси — це і деревина, і технічна сировина, і харчові та кормові ресурси. Важливого значення набувають ліси як засіб охорони навколишнього середовища. Завдяки захисним властивостям ліси сприяють поліпшенню водного режиму територій, підвищенню врожайності сільськогосподарських культур.

У сукупності з іншими природними ресурсами лісові ресурси являють собою складову частину продуктивних сил країни безпосередньо беруть участь в економічному розвитку, у забезпеченні соціальних потреб суспільства, виступають одночасно як засіб виробництва, предмет і продукт праці.

Ліси є національним багатством країни і за своїм призначенням та місцем розташування виконують екологічні (водоохоронні, захисні, санітарно-гігієнічні, оздоровчі, рекреаційні), естетичні, виховні та інші функції і підлягають державній охороні. Усі ліси на території України становлять її лісовий фонд.

Стратегічне планування проводиться під час складання 10-річних планів організації та розвитку лісового господарства лісовпорядною організацією ВО «Укрдержліспроект», а оперативне планування відбувається в рамках підготовки щорічних планів діяльності на основі 10-річного плану. Під час планування здійснюється: визначення та затвердження щорічної розрахункової лісосіки (максимально можливого обсягу заготівлі деревини в порядку рубок головного користування виходячи з принципів безперервності та невиснажливості використання лісових ресурсів).

2. Цілі ведення лісового господарства.

2.1 Стратегічні цілі

- **Екологічна стабільність та біорізноманіття:** Збереження лісових екосистем, їх біорізноманіття, адаптація до кліматичних змін та використання лісів як буферів проти зміни клімату.
- **Стале використання ресурсів:** Забезпечення раціонального та невиснажливого використання лісових ресурсів відповідно до науково обґрунтованих норм (розрахункової лісосіки).
- **Економічний розвиток:** Підвищення ефективності лісового господарства для створення доданої вартості, оптимізації витрат і збільшення прибутку підприємств галузі, а також для розвитку сільських територій.
- **Соціальні функції:** Забезпечення рекреаційних, водоохоронних, санітарно-гігієнічних та інших соціальних потреб суспільства, які надають ліси.
- **Охорона лісів:** Забезпечення належної охорони лісів від пожеж, шкідників та хвороб, а також вдосконалення систем захисту лісів.
- **Відтворення лісів:** Відтворення лісів, підвищення їх продуктивності та покращення якісного складу.

2.2. Оперативні плани

Оперативні плани лісового господарства – це детальний документ, який визначає конкретні дії та заходи, необхідні для досягнення стратегічних цілей лісового господарства в певний період. Виробничо-фінансовий план з лісового та мисливського господарства та охорони навколишнього середовища прийнятий у надлісництві погоджений виробничими і лісовими відділами з планами філії «Столичний лісового офісу» ДП «Ліси України».

2.3 Шляхи досягнення

- прозоре використання лісових ресурсів у відповідності до їх цільового призначення;
- використання лісових ресурсів на принципах невиснажливості та

- безперервності та в обсягах, які не перевищують щорічний приріст деревини;
- ефективного використання лісових ресурсів на ринкових засадах;
 - удосконалення економічно-фінансового стану підприємства;
 - забезпечення прибутковості ведення лісового господарства;
 - нарощування ресурсного і екологічного потенціалу лісу;
 - розроблення системи заходів щодо розширеного відтворення лісових ресурсів з орієнтацією на багатоцільове використання лісів;
 - вирішення лісівничо-екологічних проблем в зоні діяльності надлісництва;
 - оптимізація структури підприємства, збільшення лісистості території до науково обґрунтованого оптимального рівня;
 - розробка та проведення комплексу заходів щодо охорони та захисту лісових ресурсів, які би унеможливили або сприяли зменшенню фактів незаконного вирубування деревини;
 - розширення природно-заповідного фонду для збереження типових та унікальних природних комплексів та об'єктів рослинного і тваринного світу;
 - здійснення системи заходів щодо сприяння розвитку підприємницької діяльності підприємницьких структур;
 - впровадження сучасних організаційних форм господарювання, сприяння покращенню економічних показників діяльності надлісництва;
 - зростання зайнятості, посилення соціальної захищеності та збільшення добробуту працівників надлісництва;
 - сприяння вирішенню соціальних, екологічних і економічних проблем місцевих громад;
 - забезпечення широкого висвітлення лісогосподарських заходів у засобах масової інформації, співпраця з науковими, екологічними та громадськими організаціями у формування лісової політики.

2.4 Залученість в місцеву економіку

Виробничо-господарська діяльність Бориспільського надлісництва включає лісозаготівлю, надає послуги по перевезенню лісоматеріалів, ведення мисливського господарства.

Бориспільське надлісництво співпрацює з місцевими територіальними громадами із залученням зацікавлених сторін (під час проведення базового лісовпорядкування) визначає перелік деревинних та недеревинних ресурсів, які можуть посилювати та диверсифікувати місцеву економіку.

Фінансовим планом філії «Столичний лісовий офіс» ДП «Ліси України» передбачено сплату податків та рентної плати в місцеві бюджети відповідно до чинного податкового законодавства України.

Надлісництво не заявляє екосистемні послуги в сфері дії сертифікату.

3. Характеристика лісових ресурсів

3.1 Розподіл площі за категоріями

Основні показники лісового фонду в нижченаведених таблицях сформовані в цілому по надлісництву. Стан лісового фонду в межах категорій лісів, господарських частин, панівних порід і господарських секцій приведено в окремих книгах Проектів організації та розвитку лісового господарства по ДП «Бориспільський лісгосп» та ДП «Переяслав – Хмельницький лісгосп» згідно матеріалів базового лісовпорядкування станом на 01.01.2015 року.

Лісові ділянки в практичній діяльності використовуються ефективно. Про це свідчить збільшення питомої ваги лісових ділянок та поліпшення середніх таксаційних показників.

| № п/п | Категорія земель | Площа | | | |
|-------|---|-----------------------------|---------------------------|-------------------------------------|---------------------------|
| | | ДП «Бориспільський лісгосп» | | ДП «Переяслав-Хмельницький лісгосп» | |
| | | Станом на 01.01.2004 року | Станом на 01.01.2015 року | Станом на 01.01.2004 року | Станом на 01.01.2015 року |
| 1 | Загальна площа земель лісового фонду | 18876,0 | 19213,1 | 16198,0 | 16175,4 |
| 2 | Лісові ділянки | 17724,1 | 18103,7 | 15768,0 | 15627,1 |
| 3 | Вкриті лісовою рослинністю лісові ділянки | 16468,7 | 17060,1 | 14795,6 | 14605,6 |
| 4 | Із них лісові культури | 10956,2 | 11328,5 | 10809,3 | 10510,0 |
| 5. | Не вкриті лісовою рослинністю лісові ділянки-усього | 1255,4 | 1043,6 | 972,4 | 1066,5 |
| 6 | Не зімкнуті лісові культури | 546,0 | 349,7 | 385,8 | 544,5 |
| 7 | Лісові розсадники, плантації | 32,7 | 12,0 | 13,5 | 13,6 |
| 8 | Рідколісся | - | 49,7 | | |
| 9 | Згарища, загиблі насадження | - | 2,3 | 48,6 | |
| 10 | Зруби | 293,1 | 199,4 | 100,1 | 106,8 |
| 11 | Галявини, пустирі | 24,6 | 32,0 | 12,7 | |
| 12 | Біогалявина | 89,2 | 147,7 | 195,6 | 198,1 |

| | | | | | |
|----|--|--------|--------|-------|-------|
| 13 | Лісові шляхи, просіки, п/п розриви, лісові осуш. канали | 269,8 | 250,8 | 216,1 | 203,5 |
| 14 | Нелісові землі, всього | 1151,9 | 1109,4 | 430,0 | 503,3 |
| 15 | рілля | 24,0 | 8,1 | 10,0 | 10,5 |
| 16 | сіножаті | 135,0 | 72,7 | 130,6 | 108,0 |
| 17 | пасовища | 25,8 | 22,7 | | |
| 18 | води | 47,6 | 53,0 | 29,6 | 48,0 |
| 19 | болота | 731,3 | 778,4 | 211,6 | 262,5 |
| 20 | Садиби, споруди | 65,0 | 61,0 | 10,1 | 9,7 |
| 21 | траси | 114,9 | 108,9 | 30,2 | 38,1 |
| 22 | Інші нелісові землі | 8,6 | 4,6 | 7,9 | 26,5 |
| 23 | В тому числі землі наданні в тимчасове довгострокове користування. | - | 8,4 | - | 2,4 |

Розподіл земель лісогосподарського призначення по Бориспільському надлісництву, згідно актуалізованих матеріалів лісовпорядкування станом на 1 січня 2023 року:

| № п/п | найменування | Площа, га |
|-------|---|-----------|
| 1 | Загальна площа земель лісогосподарського призначення | 35388,5 |
| 2 | Лісові ділянки | 33820,6 |
| 3 | В тому числі вкриті лісовою рослинністю лісові ділянки | 32156,1 |
| 4 | Із них лісові культури | 22325,9 |
| 5. | Не вкриті лісовою рослинністю лісові ділянки-усього | 1664,5 |
| 6 | Незімкнуті лісові культури | 632,9 |
| 7 | Лісові розсадники, плантації | 21,8 |
| 8 | Рідколісся | 20,6 |
| 9 | Згарища, загиблі насадження | 2,3 |
| 10 | Зруби | 179,1 |
| 11 | Галявини, пустирі | 4,4 |
| 12 | Біогалявина | 346,6 |
| 13 | Лісові шляхи, просіки, п/п розриви, лісові осушув. канали | 456,8 |
| 14 | Нелісові землі, всього | 1567,9 |
| 15 | рілля | 17,7 |

| | | |
|----|---|----------------|
| 16 | сіножаті | 162,1 |
| 17 | пасовища | 22,7 |
| 18 | води | 103,7 |
| 19 | болота | 1018,0 |
| 20 | Садиби, споруди | 70,3 |
| 21 | траси | 149,0 |
| 22 | Інші нелісові землі | 24,4 |
| 23 | В тому числі землі наданні в тимчасове довгострокове користування станом на 01.01.2025р | 57,8524 |
| 24 | Прийняті в 2024 році | 90,7140 |

Поділ лісів на категорії

| Категорії лісів | Площа за даними лісовпорядкування | |
|--|-----------------------------------|-------------|
| | га | % |
| Ліси природоохоронного, наукового, історико-культурного призначення | | |
| Заповідні лісові урочища | 266,0 | 0,7 |
| Пам'ятки природи | 453,0 | 1,3 |
| Заказники | 509,4 | 1,4 |
| Ліси наукового призначення , включаючи генетичні резервати | 12,3 | 0,1 |
| Разом по категорії лісу: | 1240,7 | 3,5 |
| Рекреаційно-оздоровчі ліси | | |
| Ліси у межах населених пунктів | 785,4 | 2,2 |
| Лісопаркова частина лісів зелених зон | 670,4 | 1,9 |
| Лісогосподарська частина лісів зелених зон | 14862,9 | 41,9 |
| Рекреаційно-оздоровчі ліси поза межами зелених зон | 1062,9 | 3,0 |
| Разом по категорії лісу: | 17381,6 | 49,0 |
| Захисні ліси | | |

| | | |
|---|------------------|-------------|
| Лісові ділянки (смуги лісів), які прилягають до смуг відведення залізниць | 63,3 | 0,2 |
| Лісові ділянки (смуги лісів), які прилягають до смуг відведення автомобільних доріг державного значення | 61,6 | 0,2 |
| Ліси уздовж смуг відведення автомобільних доріг | 286,0 | 0,8 |
| Ліси протиерозійні | 1372,9 | 3,9 |
| Ліси вздовж річок, навколо озер, водоймищ та інших водних об'єктів | 1261,2 | 3,6 |
| Байрачні та інші захисні ліси | 556,5 | 1,5 |
| Разом по категорії лісу: | 3601,5 | 10,2 |
| Експлуатаційні ліси | | |
| Експлуатаційні ліси | 13164,7 | 37,1 |
| Прийняті в 2024 році | 90,7140 | 0,2 |
| Всього по надлісництву: | 35479,214 | 100 |

Існуючий поділ площі на категорії лісів відповідає господарському призначенню, природним та економічним умовам району розташування надлісництва.

3.2 Особливості ландшафту

Клімат району розміщення Бориспільського надлісництва помірно-континентальний з м'якою зимою, теплим літом достатньою кількістю опадів, необхідних для вегетації лісової рослинності.

Із кліматичних факторів, що негативно впливають на ріст і розвиток лісових насаджень, можна відзначити:

- ранні осінні і пізні весняні заморозки;
- зливовий характер опадів;
- надмірне перезволоження земель в понижених місцях, що призводить до вимокання і загибелі лісових культур;
- в цілому ж клімат сприятливий для вирощування сосни звичайної, дуба звичайного, вільхи чорної.

Основні кліматичні показники району розташування надлісництва наведені в таблиці:

Кліматичні показники

| Найменування показників | Одиниці вимірювання | Значення | Дата |
|--|---------------------|----------|-------|
| 1. Температура повітря: | | | |
| – середньорічна | градус | + 6,8 | |
| – абсолютна максимальна | градус | + 37 | |
| – абсолютна мінімальна | градус | – 34 | |
| 2. Кількість опадів на рік | мм | 580 | |
| 3. Тривалість вегетаційного періоду | днів | 170 | |
| 4. Пізні весняні заморозки | | | 11.05 |
| 5. Перші осінні заморозки | | | 15.09 |
| 6. Середня дата замерзання рік | | | 5.12 |
| 7. Середня дата початку паводку | | | |
| 8. Сніговий покрив: | | | |
| – товщина | см | 18 | |
| – час появи | | | 4.12 |
| – час сходження у лісі | | | 9.03 |
| 9. Глибина промерзання ґрунту | см | 50 | |
| 10. Напрямок панівних вітрів за сезонами: | | | |
| – зима | румб | ПнС | |
| – весна | румб | ПдС | |
| – літо | румб | ПдЗ | |
| – осінь | румб | ПнЗ | |
| 11. Середня швидкість панівних вітрів за сезонами: | | | |
| – зима | м/сек | 3,3 | |
| – весна | м/сек | 2,2 | |
| – літо | м/сек | 2,1 | |

| | | | |
|---------------------------------|-------|-----|--|
| – осінь | м/сек | 2,8 | |
| 12. Відносна вологість повітря: | % | 82 | |

Територія Бориспільського надлісництва віднесена до рівнинних лісів.

3.3 Економічні аспекти

Район розташування надлісництва відноситься до числа сільськогосподарських районів Київської області, які спеціалізуються на вирощуванні зернових і технічних культур і тваринництвом м'ясо-молочного напрямку. Значне місце в економіці району займають і промислові підприємства.

Район розташування надлісництва характеризується добре розвинутою мережею шляхів транспорту загального користування. Основними транспортними магістралями в зоні діяльності надлісництва, з заходу на схід, оминаючи і пересікаючи лісові масиви проходить дорога міжнародного значення Київ-Харків і залізнична колія в тому ж напрямку.

Між населеними пунктами, через лісові масиви надлісництва проходять автомобільні дороги загального користування, які мають велике значення і для лісового господарства.

4. Екологічні цінності

4.1 Виявлення та картування.

На території Бориспільського надлісництва виділені і охороняються особливо цінні для збереження ліси (ОЦЗ), загальна площа яких складає 10870,55 га, на яких щорічно проводиться моніторинг стану. Площі ділянок ОЦЗ в розрізі особливих цінностей для збереження приведено нижче:

ОЦЗ 1 - Видове різноманіття. Концентрації біологічного різноманіття, включно з ендемічними, рідкісними видами і видами, що перебувають під загрозою, або зникають, які є істотними на світовому, регіональному або національному рівнях -1293,65 га.

ОЦЗ 2 — Екосистеми та їхні мозаїки ландшафтного рівня. Цілісні лісові ландшафти, великі екосистеми ландшафтного рівня та мозаїки екосистем, які є істотними на світовому, регіональному або національному рівнях та містять життєздатні популяції переважної більшості природно притаманних їм видів, з природними структурами їх розповсюдження та рясності.

ОЦЗ 3 - Екосистеми та оселища. Рідкісні й такі, що перебувають під загрозою або зникають екосистеми, оселища або рефугіуми – 7062,6 га.

ОЦЗ 4 - Критичні послуги екосистем. Основні послуги екосистем у критичних ситуаціях, включно із захистом водозборів і запобіганням ерозії вразливих ґрунтів і схилів - 2510,0 га.

ОЦЗ 5 - Потреби громади. Ділянки та ресурси, визначальні для задоволення основних потреб місцевих громад або тубільних народів (наприклад, у засобах для існування, лікування, харчування, забезпечення водою), визначені шляхом залучення цих громад або тубільних народів.

ОЦЗ 6 - Культурні цінності. Ділянки, ресурси, оселища та ландшафти світового або національного культурного, археологічного або історичного значення та/або критичної культурної, екологічної, економічної чи релігійної/священної важливості для традиційних культур місцевих громад або тубільних народів, визначені шляхом залучення цих місцевих громад або тубільних народів -4,3 га.

Надлісництво визначає та вживає ефективних заходів із запобігання негативним впливам господарської діяльності на цінності довкілля, пом'якшує та виправляє ті впливи, що стаються, пропорційно до їх масштабу, інтенсивності та ризику.

У надлісництві виділені репрезентативні ділянки, які виділялися пропорційно до розрізу категорій земель по підприємству. Заходи з їх охорони та відновлення, у т.ч. й у плантаціях, є пропорційними до охоронного статусу та цінності таких екосистем на ландшафтному рівні, а також масштабу, інтенсивності та ризику господарської діяльності.

Окрім ОЦЗ і репрезентативних ділянок екосистем, надлісництво в процесі планування, відводу та таксації лісосік виділяє наступні ключові об'єкти (окремі дерева і групи дерев, які представляють цінність для збереження біорізноманіття) згідно постанови 499 від 12 травня 2023 року, а саме ключові об'єкти:

1. Дерева і групи дерев важливі для фауни.
2. Дерева, які рідко зустрічаються в насадженні, або мають кормову цінність для фауни.

При проведенні моніторингу репрезентативних ділянок та ОЦЗ із залученням сторін чиї інтереси зачеплено, зацікавлених сторін та експертів планується провести зміни у картографії території Бориспільського надлісництва при динаміці даних ділянок.

4.2 Режим охорони

При плануванні та діяльності Бориспільське надлісництво враховує режим охорони дикої флори та фауни всіх природних середовищ існування (рідкісних і тих що перебувають під загрозою видів) враховуючи найбільш доступну інформацію про це, а саме: Червона книга України, Бернська Конвенція, Резолюція № 4 та № 6, Боннська Конвенція, Зелена книга України.

5. Природоохоронні заходи

План природоохоронних заходів у Бориспільському надлісництві складено у відповідності з Основними напрямками державної політики України у галузі охорони довкілля, використання природних ресурсів та забезпечення екологічної безпеки, затвердженими Постановою Кабінету Міністрів України від 05.03.1998 року № 188/98-ВР та іншими діючими нормативно-правовими актами України щодо природоохоронної діяльності.

Охорона видів рослин і грибів занесених до списку, на державному рівні забезпечується рядом заходів:

- ✓ установка особливого правового статусу, заборона або обмеження їх використання,
- ✓ врахування вимог щодо їх охорони під час розробки нормативних актів місцевого рівня,
- ✓ системна робота щодо виявлення місць їх зростання, проведення постійного спостереження за станом популяцій, пріоритетного створення на територіях, де вони зростають системи заповідних та інших об'єктів, що особливо охороняються,
- ✓ урахування спеціальних вимог щодо охорони під час розміщення продуктивних сил, ведення господарської діяльності, вирішенні питань відведення земельних ділянок, розробки проектної та проектно - планувальної документації, екологічної експертизи.

5.1 Збереження біорізноманіття

Основними господарськими заходами, що заплановані в ОЦЗ є:

- Рубки догляду.
- Вибіркові санітарні рубки.
- Протипожежні заходи.
- Сприяння природному поновленню.

Особливостями проведення лісгосподарських заходів в ОЦЗ є:

- Під час проведення рубок догляду зберігається природне поновлення цінних видів, особливо коли йому загрожує небезпека витіснення іншими видами.
- Методи та способи проведення рубок догляду мають забезпечувати мінімальне порушення лісового середовища й дерев, що залишаються, тому інтенсивність рубок догляду за лісом знижено від нормативних показників на 35-50 %.

План виявлення і взяття під охорону особливих цінностей для збереження

| | Назва заходу щодо виявлення та взяття під охорону рідкісних і зникаючих видів | Заходи щодо охорони рідкісних і зникаючих видів | Ким проводиться |
|----|--|---|--|
| 1. | Проведення консультацій з зацікавленими сторонами щодо визначення розташування відтворювальних ділянок мисливських господарств на території надлісництва. | Оголошення «режиму тиші» та обмеження господарської діяльності в період з 01.04.26 по 15.06.2026р | Працівники надлісництва, спеціалісти філії та зацікавлені сторони. |
| 2. | З метою збереження біорізноманіття, продовжувати виявляти ОЦЗ та залишати ключові біотопи і об'єкти при проведенні лісосічних робіт. | Ідентифікація ОЦЗ та встановлення режиму охорони | Працівники надлісництва, спеціалісти філії та зацікавлені сторони. |
| 3. | Проведення обстеження земельних лісових ділянок при проведенні безперервного лісовпорядкування, відводах і таксації лісосік рубок головного користування та рубок формування і оздоровлення лісів (протягом року). При виявленні, виділяються ОЦЗ. | Ідентифікація ОЦЗ та встановлення режиму охорони. | Працівники надлісництва, спеціалісти філії та зацікавлені сторони. |
| 4. | Проведення картування ОЦЗ для забезпечення їх збереження при здійсненні господарської діяльності; | На картах-схемах по лісництвах наносяться ОЦЗ | Працівники надлісництва, спеціалісти філії |
| 5. | Залучення зацікавлених сторін | Здійснюється шляхом інформування сторін. | Начальник надлісництва |

5.2 Охорона раритетних видів

Проведення навчання з персоналом надлісництва та підрядних організацій щодо запобіганню збору, полюванню чи відлову рідкісних видів та видів, що перебувають під загрозою, та їх оселищ.

Проведення обстеження земельних лісових ділянок при відводах і таксації лісосік рубок головного користування та рубок формування і оздоровлення лісів.

При виявленні, виділяти ключові біотопи і об'єкти біорізноманіття, згідно переліку ключових біотопів та об'єктів біорізноманіття та їх опису.

Проведення картування місць зростання та мешкання популяцій рідкісних та зникаючих видів флори і фауни для забезпечення їх збереження при здійсненні господарської діяльності.

При лісозаготівлях дотримання календарних строків проведення заходів (режиму тиші) та безпечних для довкілля технологічних процесів, режиму охорони.

Контроль лісництв за дотриманням працюючих в лісі природоохоронних вимог, проведення рейдів.

Інформування громадськості та зацікавлених сторін про наявність рідкісних видів та видів, що перебувають під загрозою, та оселищ, встановлених режимів охорони.

Залучення зацікавлених сторін та науковців до виявлення рідкісних та зникаючих видів рослин і тварин.

План виявлення і взяття під охорону рідкісних і зникаючих видів рослин і тварин.

| № п/п | Назва заходу щодо виявлення та взяття під охорону рідкісних і зникаючих видів | Заходи щодо охорони рідкісних і зникаючих видів | Хто проводить |
|----------|---|--|--|
| 1 | Створення об'єктів природно-заповідного фонду (ПЗФ) в місцях зростання або мешкання рідкісних та зникаючих видів рослин і тварин значимих на регіональному рівні. | Рубки, проводяться, охороняється згідно чинного законодавства. | Працівники надлісництва, спеціалісти філії та зацікавлені сторони. |
| 2 | Проведення науковцями Поліського філіалу Українського ордена «Знак пошани» науково-дослідного інституту лісового господарства | Створення охоронних зон. | Науковці |
| 3. | Проведення обстеження земельних лісових ділянок при відводах і таксації лісосік рубок головного користування та рубок формування і оздоровлення лісів - протягом 2026 року. При виявленні, виділяються ключові біотопи і об'єкти біорізноманіття, згідно переліку ключових біотопів та об'єктів біорізноманіття та їх опису. | Збереження ключових біотопів і об'єктів біорізноманіття. | Спеціалісти філії, працівники надлісництва, зацікавлені сторони |
| 4. | Проведення картування місць зростання та мешкання популяцій рідкісних та зникаючих видів флори і фауни для забезпечення їх збереження при здійсненні господарської діяльності; | На картах-схемах по лісництвах наносяться рідкісні та зникаючі види і біотопи. | Спеціалісти філії, працівники надлісництва |

| | | | |
|----|--|--|------------------------|
| 5. | Залучення зацікавлених сторін та науковців до виявлення рідкісних та зникаючих видів рослин і тварин та встановлення режиму охорони. | | Начальник надлісництва |
|----|--|--|------------------------|

5.3 Водоохоронні зони

Господарювання вздовж водних об'єктів проводиться згідно чинного законодавства та врахування специфіки об'єктів.

- Дотримання режиму охорони при плануванні рубок - рубки головного користування заборонені.
- Утримування площадки для миття техніки в належному стані.
- Забезпечення наявності достатньої кількості абсорбентів для видалення проливів нафтопродуктів в разі їх утворення.
- Напрямок трелювання, проведення борозен під час підготовки ґрунту чи створенні мінералізованих смуг, розміщується вздовж схилів.

Бориспільське надлісництво не планує заходи щодо водних ресурсів.

Негативний вплив лісозаготівельних та лісовідновлювальних робіт зведено до мінімуму внаслідок заборони законодавством України проведення рубок головного користування поблизу водних об'єктів з метою не допущення забруднення, замулення і виснаження водних об'єктів, а також збереження ареалів рослинного і тваринного світу, на територіях, прилеглих до цих водних об'єктів, установлені водоохоронні зони і прибережні особливо захисні ділянки.

5.4 Ґрунтозахисні заходи

Найбільше розповсюдженими типами ґрунтів на території надлісництва є дерново-підзолисті, опідзолені сірі лісові і пойменні ґрунти. Темно-сірі лісові ґрунти трапляються окремими невеликими або значними масивами серед опідзолених чорноземів і сірих лісових ґрунтів. Із дерново-підзолистих ґрунтів піщані займають приблизно 50 % площі, супіщані 40 % і суглинкові 10 %.

Ерозія ґрунту є одним з найбільш руйнівних явищ природи. Незначні наслідки дії водної ерозії спостерігаються на території Студениківського лісництва.

Лісозаготівельні роботи плануються проводити способами, які виключають або обмежують негативний вплив на довкілля та лісовідновлення.

На кожному лісосіку видається електронний лісорубний квиток, який дає право на заготівлю деревини. В лісорубних квитках зазначається спосіб рубки і очищення лісосіки, наявність підросту, насінників, ключових біотопів та об'єктів, які повинні бути збережені під час розробки лісосіки.

Лісосіки всіх видів рубок передаються підряднику в розробку по акту. На кожному лісосіку до початку її розробки складається технологічна карта, яка з врахуванням конкретних умов відображає лісівничі та організаційні вимоги до

виконання робіт. Технологічна карта вміщує, зокрема, перелік підготовчих робіт, визначає схему розробки лісосіки з нанесення на ній виробничих об'єктів, устаткування, шляхів, волоків, способи виконання лісозаготівельних операцій (валка, обрубка сучків, розрізування стовбурів на сортименти, їх сортування і трелювання, штабелювання, навантаження і вивезення деревини, очищення місць рубок), черговість розробки пасік, передбачає заходи щодо охорони праці та природоохоронні заходи (запобігання ерозії ґрунтів, збереження ключових біотопів і об'єктів тощо). До технологічної карти додається Акт оцінки впливу запроєктованих заходів на навколишнє природне середовище, в якому відображені заплановані заходи щодо мінімізації негативного впливу на навколишнє природне середовище (Акт ОВНС).

Під час проведення підготовчих робіт на лісосіці та на відстані 50 метрів за межею лісосіки по її периметру, вздовж лісовозних доріг та діючих трелювальних шляхів, в радіусі 50 метрів від місць розміщення обігрівального приміщення, верхніх складів, місць розміщення техніки та паливно-мастильних матеріалів звалюють усі намічені небезпечні дерева.

Облаштовуються місця для обігріву та відпочинку, встановлюються знаки безпеки на стежках та дорогах, які проходять через лісосіку.

Підготовчі роботи проводить бригада, що виконує основні лісосічні операції.

Всі лісосічні роботи виконуються у відповідності з вимогами карти технологічного процесу розробки лісосік.

Чинники, які впливають на вибір лісозаготівельної техніки і обладнання наступні:

- технологія лісозаготівель, яка включає і спосіб заготівлі деревини (хлистовий чи сортиментний),
- площа лісосіки,
- об'єм стовбура і запас деревини на лісосіці,
- розташування, ґрунти і рельєф,
- відстань трелювання і вивезення деревини,
- спосіб очищення лісосік від порубкових решток.

В надлісництві застосовується сортиментний спосіб заготівлі деревини, який дає змогу використовувати колісні трактори та машини.

Звалювання дерев, обрізування сучків, розрізання стовбурів на сортименти проводиться бензопилами «Хускварна» або «Штиль».

Після розрізування стовбурів на сортименти проводиться їх трелювання тракторами різних модифікацій МТЗ - 80 та МТЗ-82 «Беларусь», обладнаних кліщовим захватом.

Тип тракторів - колісні універсальні класу 1,4.

Рельєф лісосік рівнинний.

На лісосічних роботах впроваджена бригадна форма праці. Бригада виконує весь комплекс робіт від звалювання до очистки лісосіки від порубкових залишків. Виконану роботу приймає майстер лісу даної ділянки. Крім того майстер веде електронний облік деревини, займається відпуском деревини та складає звіт про рух лісопродукції.

Одночасно із заготівлею деревини та після її закінчення проводиться очищення лісосіки від порубкових залишків.

В залежності від лісорослинних умов і вимог лісовідновлення застосовуються такі способи очищення лісосік:

- збирання порубкових решток у купи та вали для перегнивання висотою до 1,0 м, шириною до 2,0 м та довжиною до 10,0 м (у вільних від підросту місцях),

- збирання порубкових решток у купи з наступним їх спалюванням після закінчення пожежонебезпечного періоду;

- комбінований.

-

5.5 Оцінка впливу на довкілля (ОВД)

Бориспільським надлісництвом було проведено процедуру оцінки впливу на довкілля планової діяльності «Спеціальне використання лісових ресурсів у порядку проведення рубок головного користування».

Звіт з оцінки впливу на довкілля спеціальне використання лісових ресурсів у порядку проведення рубок головного користування ДП «Переяслав-Хмельницьке лісове господарство» реєстраційний номер справи 20197114055.

Звіт з оцінки впливу на довкілля спеціальне використання лісових ресурсів у порядку проведення рубок головного користування та суцільних санітарних рубок ДП «Бориспільське лісове господарство» реєстраційний номер справи 20197224138.

6. План господарських заходів

При складанні плану господарської діяльності Бориспільського надлісництва, проводиться аналіз таксаційних показників, на які мають вплив, обсяги запроектованих і проведених заходів.

Базова інформація про приріст і таксаційні показники збирається в процесі проведення лісовпорядкування, при якому проводиться суцільна інвентаризація всіх лісових ділянок.

Поточна інформація визначається по матеріалах безперервного лісовпорядкування, при якому враховуються всі зміни в лісовому фонді підприємства, які відбулися за поточний рік.

6.1 Розрахункова лісосіка

Розрахункова лісосіка - щорічна, науково обґрунтована норма заготівлі деревини в порядку рубок головного користування, яка обраховується та затверджується для кожного власника, постійного користувача лісами по категоріях лісів в розрізі порід, виходячи з принципів безперервності та невиснажливості використання лісових ресурсів. Надлісництво має затверджену наказом Міністерства захисту довкілля та природних ресурсів України від 23.11.20 № 293, розрахункову лісосіку рубок головного користування для ДП «Бориспільський лісгосп» 23,81 тис.м³ ліквідної деревини та затверджену наказом Міністерства захисту довкілля та природних ресурсів України від 03.12.20 № 333, розрахункову лісосіку рубок головного користування для ДП «Переяслав-Хмельницький лісгосп» 22,53 тис.м³ ліквідної деревини.

Приймаючи розрахункову лісосіку лісовпорядкування керувалось принципами невиснажливого і рівномірного користування лісами, збереженням умов відтворення високопродуктивних стійких насаджень їх екологічних та інших властивостей.

При територіальному розміщенні лісосік дотримано встановлені Правилами рубок ширина, довжина, площа, спосіб і термін примикання лісосік, напрямок рубки і кількість зарубів у кварталі.

Розміщення рубок головного користування проведено з урахуванням наявного експлуатаційного фонду по лісництвах, стану насаджень і схеми існуючої дорожньої мережі.

Порівняльна характеристика обсягів головного користування

(запас – тис.м³ ліквіду)

| Показники | Усього | В т.ч. по господарствах | | |
|--|--------|-------------------------|--------------------|-------------------|
| | | хвойне | твердо- листяне | м'яко- листяне |
| 1. Щорічна розрахункова лісосіка: | | | | |
| 1.1. Діюча розрахункова лісосіка | 46,35 | 31,93 | 6,38 | 8,04 |
| 2. Фактичний відпуск деревини від рубок головного користування за 2025 рік | 25,388 | 17,886 | 4,969 | 2,533 |
| 3. План відпуску деревини на 2026 рік | 21,738 | 15,086 | 4,343 | 2,309 |

Спеціальне використання недеревних ресурсів при здійсненні побічних користувань та заготівля другорядних лісових матеріалів надлісництвом не проводиться.

6.2 План рубок формування і оздоровлення лісів та інших рубок

Рубки формування і оздоровлення лісів – догляду виконуються в межах розрахованого лісовпорядкуванням щорічного обсягу рубок догляду за лісом.

Рубки формування і оздоровлення лісів – санітарні проводяться з метою поліпшення санітарного стану лісів та оздоровлення насаджень у максимально стислі строки за умови недопущення негативного впливу на навколишнє природне середовище. Зазначені заходи є частиною комплексу профілактичних заходів, які здійснюються з метою збереження стійкості насаджень, запобігання розвитку патологічних процесів у лісі, зменшення шкоди, що завдається шкідниками, хворобами, ліквідації наслідків аварій та стихійного лиха.

Виконання запроектованих лісовпорядкуванням заходів в значній мірі буде сприяти підвищенню продуктивності лісів, покращенню санітарного стану деревостанів, посиленню захисних кліматорегулюючих функцій лісу, задоволення місцевих потреб в лісових матеріалах і паливі.

В цілому на кінець нинішнього ревізійного періоду (до початку наступного ревізійного періоду) значні зміни в загальній структурі лісового фонду не відбудуться. Одночасно, як результат рубок формування та оздоровлення лісів, пройдуть позитивні зміни в породному складі лісового фонду у частці насаджень штучного походження.

Плани рубок формування і оздоровлення лісів та інших рубок на 2026 рік по Коростишівському надлісництві наведені в таблиці 6.

Таблиця 6

| Системи та види рубок і заходів | План, га | Обсяг деревини, куб.м | у тому числі | |
|--|-------------|--------------------------|---------------|------------------|
| | | | ліквід ної | з неї ділової |
| 1 | 2 | 4 | 5 | 6 |
| освітлення | 145 | 362 | | |
| прочищення | 191 | 1146 | | |
| проріджування | 277 | 3292 | 3228 | 1 |
| Прохідні рубки | 1049 | 60866 | 56185 | 23370 |
| вибіркові санітарні | 550 | 13256 | 12274 | 3068 |
| суцільні санітарні | 6 | 1511 | 1412 | |
| інші заходи, пов'язані з веденням лісового господарства | | | | |
| інші заходи, не пов'язані з веденням лісового господарства | | | | |

6.3 Лісовідновлення та лісорозведення

Відтворення лісів проектується здійснювати шляхом лісовідновлення на не вкритих лісовою рослинністю лісових ділянках (рідколісся, згарища, загиблі насадження), на зрубках ревізійного періоду, а також шляхом лісорозведення на

не вкритих лісовою рослинністю ділянках (галявини, пустирі, рекультивовані землі) та на не лісових ділянках, які призначаються для створення лісових культур.

Термін відновлювального періоду для ділянок, призначених для природного поновлення, прийнятий в середньому 5 років.

Терміни змикання лісових культур і переведення їх у вкриті лісовою рослинністю лісові ділянки, в залежності від групи типів лісу і цільової породи, прийняті наступні: для сосни – 6 років, дуба звичайного – 7 років.

Під час створення рекомендується враховувати такі особливості: попереднє планування пішохідних доріжок з врахуванням найбільш інтенсивних напрямів руху населення; створення в певних місцях мальовничо-оформлених груп із дерев і чагарників декоративних форм; залишення невеликих галявин для покращання умов відпочинку; залишення на ділянці окремих дерев і чагарників для підвищення естетичної цінності насаджень, що створюються; створення культур переважно садінням великомірних саджанців.

В 2026 році по Бориспільському надлісництву заплановано:

- Створення лісових культур – 70,0 га.
- Залишення ділянок під природне поновлення – 2,0 га.
- Переведення в вкриті лісом площу – 112,0 га.
- Догляд за лісовими культурами - 520,0га;
- Доповнення лісових культур – 150,0 га;
- Заготівля лісового насіння - 3128 кг;
- Вирощування посадкового матеріалу в розсадниках 750,0 тис. штук.

6.4 Охорона лісів від пожеж

На сьогодні головне завдання суспільства і в першу чергу лісогосподарських підприємств, постійних лісокористувачів – охорона лісових насаджень від пожеж.

Забезпечення пожежної безпеки в природних екосистемах є невід'ємною частиною діяльності державних лісогосподарських підприємств щодо охорони життя та здоров'я людей, національного багатства і навколишнього природного середовища.

З метою забезпечення охорони лісів від пожеж постійно проводиться моніторинг стану пожежної безпеки в лісових насадженнях.

Складні природно - кліматичні умови суттєво підвищують стан природної пожежної небезпеки лісів, що вимагає постійної уваги з боку лісогосподарських підприємств щодо їх охорони і збереження від вогню.

Пожежонебезпечний період триває, як правило, з другої декади березня до середини листопада. В окремі роки він змінюється залежно від погодних умов.

Пожежі в лісі виникають з різних причин. Це і необережне, а інколи і безвідповідальне поводження з вогнем, навмисні підпали, загоряння від іскри автомобіля та грозових розрядів, але наша основна задача своєчасно провести попереджувальні протипожежні заходи, на початковій стадії виявити лісову пожежу і прийняти заходи щодо недопущення розповсюдження вогню на значну площу.

З метою посилення охорони лісів від пожеж і поліпшення організації боротьби з лісовими пожежами щороку на пожежонебезпечний період розробляються документи з питань взаємодії та взаємоінформування.

У Бориспільському надлісництві створено лісові пожежні станції (ЛПС), які укомплектовані спеціалізованими пожежними автомашинами підвищеної прохідності, лісопожежними модулями, а також автомобілями підвищеної прохідності для перевезення людей та матеріалів, патрульними автомобілями підвищеної прохідності, колісними тракторами з ґрунтообробним знаряддям, протипожежним інвентарем та ін.

Одним із найважливіших моментів у боротьбі з лісовими пожежами є їх своєчасне виявлення. Для цього встановлено пожежні спостережні вежі, які оснащені телевізійними системами спостереження для нагляду за лісовими масивами.

Протягом пожежонебезпечного періоду в лісах проводяться профілактичні попереджувальні заходи з охорони лісів від пожеж, зокрема – влаштування мінералізованих смуг, догляд за мінералізованими смугами, рейди по виявленню порушників Правил пожежної безпеки в лісах, перекриття в'їздів в лісові масиви, встановлення наглядної агітації в лісових насадженнях, виступи в засобах масової інформації, лекції і бесіди з населенням на протипожежну тематику.

Охорона лісу від пожеж здійснюється відповідно до вимог Порядку організації охорони та захисту лісів, затвердженого постановою Кабінету Міністрів України від 20 травня 2022 року № 612. Облік лісових пожеж ведеться згідно Порядку обліку пожеж та їх наслідків, затвердженого постановою Кабінету Міністрів України від 26 грудня 2003 року № 2030 (в редакції постанови Кабінету Міністрів України від 07 квітня 2023 року № 313).

6.5 Господарська діяльність Надлісництва на забруднених радіонуклідами територіях, з урахуванням рівня їх забрудненості, у тому числі ВВП

Територія надлісництва, згідно матеріалів базового лісовпорядкування, не забруднена радіонуклідами.

В надлісництві розроблено та затверджено «Процедуру ідентифікації та актуалізації меж території надлісництва, забрудненої (чи ймовірно забрудненої) вибухонебезпечними предметами».

6.6 Дотримання принципу не виснажливості

Використання лісових ресурсів здійснюється в порядку загального і спеціального використання.

У порядку загального використання лісових ресурсів громадяни мають право вільно перебувати в лісах, безкоштовно збирати для власного споживання дикорослі трав'яні рослини, квіти, ягоди, горіхи, інші плоди, крім випадків, передбачених законодавчими актами.

Спеціальне використання лісових ресурсів має свою класифікацію, в основі якої є мета лісокористування.

- Планування обсягів вирубування

Законодавством передбачено складну процедуру погодження обсягів вирубування з органами державної влади.

Наприклад, розміри рекомендованої розрахункової лісосіки для кожного власника лісів розглядаються лісовпорядними організаціями під час проведення чергового лісовпорядкування (раз на 10 років) на лісовпорядній нараді.

- Погодження обсягів вирубування

Законодавством передбачено складну процедуру погодження обсягів вирубування з органами державної влади.

- Порядок контролю за дотриманням рівня заготівлі

Лісовпорядною організацією визначено можливі обсяги заготівлі, що забезпечують дотримання принципів невиснажливого лісокористування. Загальна середня зміна запасу по надлісництву на 01.01.2022 року – 142,62 тис.куб.м.

- Порядок дій для коригування обсягів заготівлі деревини

Надлісництво повинно дотримуватись щорічних обсягів заготівлі деревини визначених лісовпорядною організацією.

7. Моніторинг лісів

7.1 Методика моніторингу

Види моніторингу. Моніторинг може бути внутрішнім і зовнішнім. Внутрішній моніторинг проводиться на рівні підприємства. Підприємство визначає порядок проведення внутрішнього моніторингу з урахуванням вимог цього Порядку та інших актів законодавства.

Моніторинг для виявлення та опису впливів господарської діяльності на довкілля.

I. Результат діяльності з поновлення (критерій 10.1);

II. Використання для відновлення видів, які добре екологічно адаптовані(критерій 10.2);

- III. Інвазивність або інші негативні впливи, пов'язані з будь-якими чужорідними видами в межах одиниці господарювання (критерій 10.3);
- IV. Підтвердження, що генетично модифіковані організми не використовуються (критерій 10.4);
- V. Результати лісівничої діяльності (критерій 10.5);
- VI. Негативні впливи застосування добрив на цінності довкілля(критерій 10.6);
- VII. Негативні впливи застосування пестицидів (критерій 10.7);
- VIII. Негативні впливи застосування засобів біологічної боротьби (критерій 10.8);
- IX. Вплив природних небезпек (критерій 10.9);
- X. Вплив розвитку інфраструктури, транспортування та лісівничих заходів на рідкісні види та види, що перебувають під загрозою, оселища, екосистеми, ландшафтні цінності, воду та ґрунти (критерій 10.10);
- XI. Вплив заготівлі та вилучення деревини на недеревинну лісову продукцію, цінності довкілля, ліквідні відходи деревини та інші види продукції та послуги (критерій 10.11);
- XII. Екологічно прийнятною утилізацією відходів (критерій 10.12).

Моніторинг для виявлення та опису соціальних впливів господарської діяльності, включно із (якщо застосовано)

- I. Доказами незаконної або недозволеної діяльності (критерій 1.4);
- II. Відповідністю національному законодавству, ратифікованим міжнародним конвенціям та обов'язковим нормам і правилам (критерій 1.5);
- III. Вирішенням спорів і скарг (критерії 1.6, 2.6 і 4.6);
- IV. Програмами та заходами [видами діяльності], що стосуються прав працівників (критерій 2.1);
- V. Гендерною рівністю, сексуальними домаганнями та гендерною дискримінацією (критерій 2.2);
- VI. Програмами та заходами [видами діяльності], що стосуються безпеки та гігієни праці (критерій 2.3);
- VII. Виплатою заробітної плати (критерій 2.4);
- VIII. Навчанням працівників (критерій 2.5); здоров'ям працівників, які зазнають дії пестицидів, якщо пестициди застосовуються (критерій 2.5 і критерій 10.7);
- IX. Виявленням місцевих громад та їхніх законних прав (критерій 4.1);
- X. Повним виконанням умов юридично обов'язкових угод (критерій 4.2);
- XI. Стосунками з громадами (критерій 4.2);

- XII. Охороною місць особливого культурного, екологічного, економічного, релігійного або духовного значення для місцевих громад (критерій 4.7);
- XIII. Місцевим економічним і соціальним розвитком (критерії 4.2, 4.3, 4.4, 4.5);
- XIV. Продукуванням різноманітних вигід та/або продуктів (критерій 5.1);
- XV. Підтриманням та/або посиленням послуг екосистем (критерій 5.1);
- XVI. Заходами з підтримання або посилення послуг екосистем (критерій 5.1);
- XVII. Фактичними у порівнянні із запланованими річними обсягами заготівлі деревинної та недеревинної лісової продукції (критерій 5.2);
- XVIII. Використанням місцевих переробки, надання послуг та виробництв зі створенням доданої вартості (критерій 5.4);
- XIX. Довгостроковою економічною життєздатністю (критерій 5.5);
- XX. Категоріями 5 і 6 особливих цінностей для збереження, визначених у критерії 9.1.

Моніторинг за для виявлення та опису змін екологічних умов, включно із (якщо застосовано)

- I. Цінностями довкілля та функціями екосистем, у т.ч. накопиченням та утримуванням вуглецю (критерій 6.1); включно із ефективністю визначених та вжитих заходів із запобігання негативним впливам господарської діяльності на цінності довкілля, пом'якшення таких впливів і відновлення цих цінностей (критерій 6.3);
- II. Рідкісними видами та видами, що перебувають під загрозою, і ефективністю вжитих заходів з охорони цих видів та їх оселищ (критерій 6.4);
- III. Репрезентативними ділянками та ефективністю вжитих заходів з їх збереження та/або відновлення (критерій 6.5);
- IV. Аборигенними видами, що трапляються природно, та біологічним різноманіттям, а також ефективністю вжитих заходів з їх збереження та/або відновлення (критерій 6.6);
- V. Водотоками, водними об'єктами, кількістю та якістю води, а також ефективністю вжитих заходів з їх збереження та/або відновлення (критерій 6.7);
- VI. Ландшафтними цінностями та ефективністю вжитих заходів з їх збереження та/або відновлення (критерій 6.8);
- VII. Перетворенням природних лісів на плантації або на нелісові [види землекористування] (критерій 6.9);
- VIII. Категоріями 1-4 особливих цінностей для збереження, визначеними згідно з критерієм 9.1, та ефективністю вжитих заходів з їх підтримання та/або збагачення.
- IX. Рівнем забруднення одиниці господарювання радіонуклідами.

7.2 Суб'єкти, які беруть участь у підготовці та проведенні моніторингу

1. Участь у підготовці та проведенні моніторингу можуть брати:
 - суб'єкти, які проводять моніторинг;
 - суб'єкти, які ініціюють проведення моніторингу;
 - суб'єкти, які здійснюють науковий супровід моніторингу;
 - суб'єкти, які залучаються до опитування, спостереження або виконання робіт (завдань) моніторингу на етапі проведення дослідження.
2. Суб'єктами моніторингу можуть бути:
 - Міністерство захисту довкілля та природних ресурсів України;
 - Державне агентство лісових ресурсів України;
 - Державне спеціалізоване господарське підприємство «Ліси України»;
 - місцеві державні адміністрації, органи місцевого самоврядування;
 - сторони, чії інтереси торкнулися, зацікавлені сторони та експерти;
 - наукові установи, інші юридичні установи.
3. Ініціаторами моніторингу можуть бути суб'єкти, вказані вище, а також громадські об'єднання, підприємства, установи, організації та інші юридичні і фізичні особи.
4. Найбільш детальний моніторинг складу насаджень, вікового розподілу, повноти, запасу та інших таксаційних показників, а також рівня біорізноманіття, включаючи наявність рослинного покриву та недеревної продукції, тощо проводиться під час базового лісовпорядкування раз в десять років, яке здійснюється як складова процесу планування ведення лісового господарства. Дані лісовпорядкування служать для розробки щорічних планів.
5. Моніторинг відповідності вимогам національного законодавства здійснюється всіма працівниками. За змінами у законодавстві слідкує юрисконсульт підприємства. Моніторинг лісгосподарських показників здійснюють головний лісничий, лісничі, а також спеціалісти відділу лісового господарства. Моніторинг санітарного стану лісів здійснюється лісничими, інженером з охорони та захисту лісу тощо. Моніторинг виробничих результатів здійснюють спеціалісти виробничого відділу. Моніторинг фінансових показників, продуктивності та економічної ефективності діяльності здійснюється економічним відділом та бухгалтерією.

7.3 Процедура підготовки та проведення моніторингу

Моніторинг здійснюється у відповідності з прийнятими програмами моніторингу. Програми визначають процедуру моніторингу та відповідальних осіб. Частота, інтенсивність та обсяги моніторингу залежать від інтенсивності

та обсягів робіт, які здійснюються підприємством. Моніторинг охоплює період від одного дня (поточний моніторинг за виконанням денних норм виробітку, кількості заготовленої чи переробленої продукції) до одного року (моніторинг планових показників діяльності за рік). Моніторинг може здійснюватися також помісячно чи поквартально. Детальний моніторинг стану лісового фонду та наявності лісових ресурсів проводиться раз у 10 років під час базового лісовпорядкування. Моніторинг також враховує чутливість та стан навколишнього середовища. Так, для видів діяльності, які мають значний вплив на навколишнє середовище (лісозаготівлі, лісовідновлення) частота та інтенсивність моніторингу зростають.

Моніторинг ОЦЗ та ПЗФ проводиться як правило щороку. Це здійснюється представниками підприємства та управління охорони навколишнього середовища. Також лісова охорона під час обходів лісових масивів спостерігає за змінами в ОЦЗ кожного дня. Всі записи моніторингу аналізуються та використовуються в процесі діяльності. Всі наукові дослідження проводяться з відома та за підтримки лісових підприємств. Також відслідковуються всі нові дані, які мають відношення до управління ОЦЗ.

8. Соціальні аспекти

8.1 Права працівників, гігієна та безпеки праці, гендерна рівність, як це визначено в принципі 2.

Права працівників, гігієни та безпеки праці, тендерної рівності по надлісництву повністю гарантуються та виконуються на підставі основних наступних документів:

- Конституція України;
- Колективний договір;
- Положення про філію;
- Положення про надлісництво;
- Штатний розпис;
- Посадові інструкції;
- Положення про службу ОП;
- Конвенції МОП про працю, ратифікованих Україною № 29, 87,98,100, 105, 111, 1387, 182);
- Положення про запобігання , попередження та врегулювання випадків, пов'язаних з сексуальними домаганнями та дискримінацією.
- Положення про гендерну політику надлісництва.
- Бориспільським надлісництвом філії «Столичний лісовий офіс» ДП «Ліси України» укладено «Колективний договір» між **Роботодавцем** в особі директора філії «Столичний лісовий офіс» ДП «Ліси України», з однієї

сторони, і Профспілковим комітетом, що представляє інтереси трудового колективу підприємства, з другої сторони (далі - **профспілкова сторона**).

Проводиться навчання працівників щодо дотримання гігієни, безпеки праці, гендерної рівності та недопущення дискримінації.

Бориспільське надлісництво підтримує принципи та права на працю, визначені в Декларації МОП про основні принципи і права на працю які базуються на восьми основних Конвенціях МОП про працю. Надлісництво сприяє гендерній рівності у працевлаштуванні, в можливостях навчання, укладанні угод, в процесах залученості до господарської діяльності, жінки та чоловіки працюють на однакових умовах, отримують однакову заробітну плату за однакову виконану роботу.

Облікова кількість штатних працівників на 31.12.2025 р., становить 105 чоловік, в тому числі жінки - 7 осіб (6,67% від загальної кількості працівників).

В надлісництві розроблена програма конференційних та ефективних заходів для сповіщення про сексуальні домагання і дискримінацією за гендерними ознаками, сімейним станом, батьківством або сексуальною орієнтацією та їх усунення.

Надлісництво дотримується правил гігієни праці та безпеки праці для захисту працівників від професійних загроз безпеці та здоров'ю, здійснюється внутрішній контроль дотримання правил з охорони праці та техніки безпеки.

8.2 Охорона праці

Охорона праці в лісовому господарстві — це система заходів для забезпечення безпечних умов праці під час лісогосподарських робіт, таких як лісопосадка, догляд за лісом та заготівля деревини. Вона включає дотримання правил пожежної безпеки, використання сучасного та справного обладнання, забезпечення працівників засобами індивідуального захисту, а також організацію робіт з урахуванням погодних умов та особливостей рельєфу. Важливим є також проведення інструктажів та дотримання санітарно-гігієнічних норм.

Основні аспекти охорони праці в лісовому господарстві:

- Пожежна безпека:

Розробка та дотримання правил пожежної безпеки в лісах.

Проведення інструктажів серед працівників з протипожежної безпеки.

- Правила проведення лісосічних робіт:

Організація робіт відповідальними особами, які пройшли перевірку знань з безпечного ведення робіт.

Забезпечення працівників необхідним інструментом для спилування та обробки дерев.

Облаштування побутових приміщень для відпочинку та обігріву.

- Безпека під час роботи з машинами:

Дотримання правил експлуатації лісогосподарських машин, зокрема під час руху, на перешкодах і при роботі з навісним обладнанням.

Забезпечення безпечної відстані для працівників від працюючих машин.

- Екологічні аспекти:

Робота в зоні забруднення радіоактивними речовинами вимагає особливих заходів безпеки, таких як проведення робіт за нарядом-допуском.

- Загальні вимоги:

Роботи повинні припинятися за несприятливих погодних умов, таких як сильний вітер, гроза, злива або погана видимість.

Надання працівникам засобів індивідуального захисту.

Дотримання санітарно-гігієнічних норм та вимог, як зазначено в нормативних актах України.

8.3 Взаємодія з громадами

По надлісництву визначено місцеві громади, наявні в межах одиниці господарювання і ті з них, які зачеплено господарською діяльністю. Шляхом залучення цих громад встановлено їх права на землеволодіння, на доступ та використання лісових ресурсів та послуг екосистем, їх звичаєві права та законні права і обов'язки, які застосовуються в межах одиниці господарювання.

Зона діяльності Бориспільського надлісництва розташована на території 15 місцевих громад (Вороньківської, Золочівської, Пристоличної, Згурівської, Студениківської, Циблівської, Ташанської, Дівичківської, Гірської, Великодимерської, Бориспільської, Баришівської, Березанської, Яготинської та Переяславської ОТГ).

На виконання послуг з лісозаготівель, перевезення лісопродукції, проведення рубок догляду в молодняках, догляду за лісовими культурами, створення лісових культур та доповнення, вирощування посадкового матеріалу планується залучати працівників на умовах тендерних та прямих договорів із числа місцевого населення.

В надлісництві наявний список зацікавлених сторін та тих, які зачеплено господарською діяльністю, відповідно до якого планується залучати до планування, обстежень та моніторингу.

Бориспільське надлісництво проводить інформування місцевих органів самоврядування і громадськості про плани розвитку лісового господарства та використання лісових ресурсів, про заплановані лісгосподарські заходи та очікувані екологічні і соціальні наслідки такої діяльності, а також консультації між представниками надлісництва та представниками місцевого населення та інших зацікавлених сторін щодо господарської діяльності надлісництва для запобігання виникнення конфліктних ситуацій.

Бориспільське надлісництво запрошує представників органів місцевого самоврядування та інших зацікавлених сторін до обговорення проекту організації лісового господарства та планів розвитку надлісництва.

8.5 Вирішення конфлікту

Бориспільське надлісництво філії «Столичний лісовий офіс» ДП «Ліси України» має державну форму власності та є користувачем земельних та лісових ресурсів, які є власністю громад та держави, у разі виникнення питань статутного та звичаєвого права, їх вирішення планується проводити відповідно до норм чинного законодавства, в тому числі і у судовому порядку із залученням вищих, контролюючих та правоохоронних органів, на користь надлісництва, громад та держави.

Процес вирішення спорів регламентується Процедурою розгляду скарг, заяв (клопотань), пропозицій громадян, який розміщено на сайті ДП «Ліси України».

Начальник
Бориспільського надлісництва

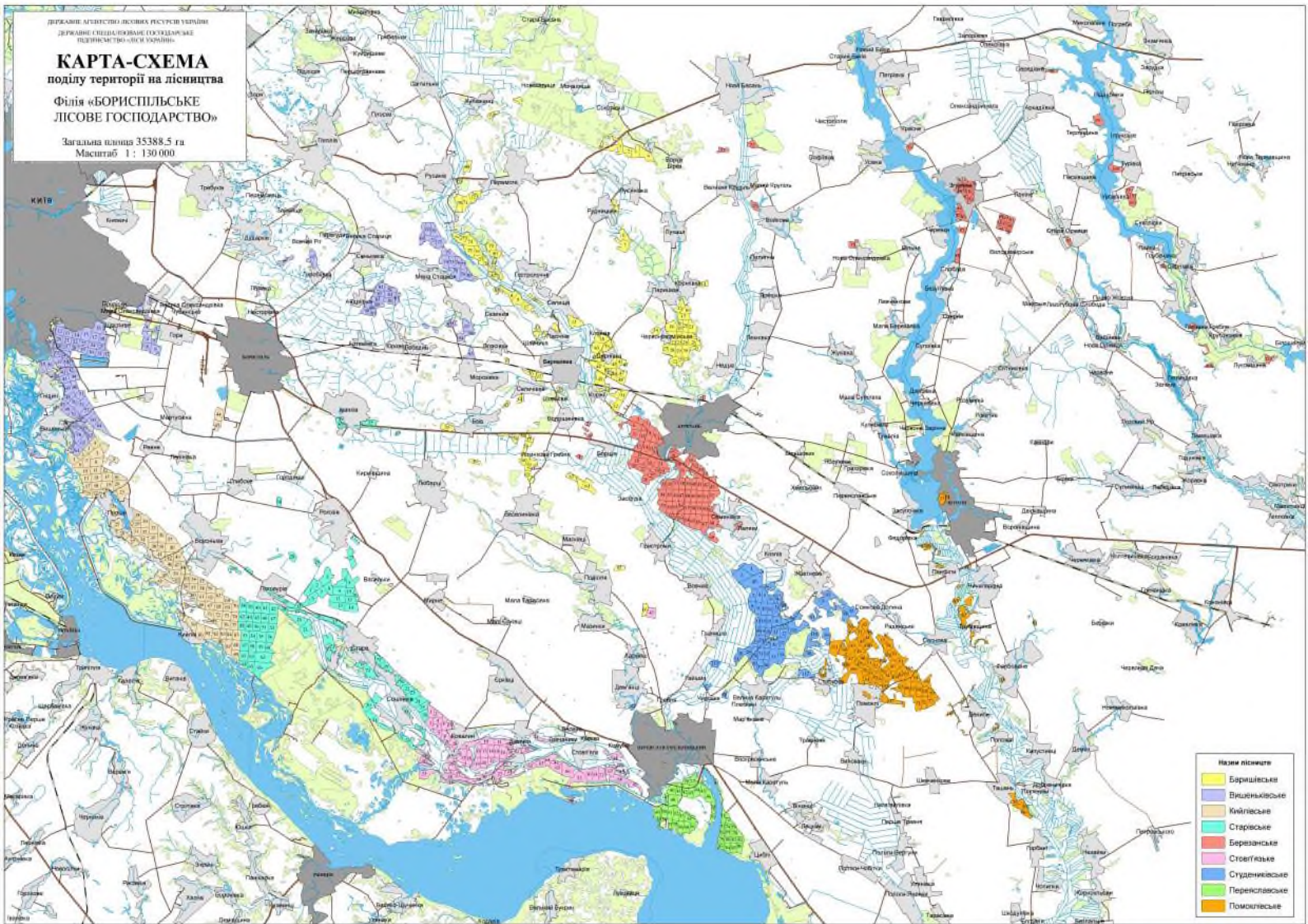


Костянтин МАРЧУК

ДИКАВЕ АГЕНСТВО ЛІСОВИХ РЕСУРСІВ УКРАЇНИ
ДЕРЖАВНЕ СПЕЦІАЛІЗОВАНЕ ГОСПОДАРСТВО
ЛІСОВИСТВО «БІС» КОМПАНІ

КАРТА-СХЕМА поділу території на лісництва Філія «БОРИСПІЛЬСЬКЕ ЛІСОВЕ ГОСПОДАРСТВО»

Загальна площа 35388,5 га
Масштаб 1: 130 000



- Назви лісництва
- Бариське
 - Видницьке
 - Київське
 - Старівське
 - Березівське
 - Стовпівське
 - Студенцівське
 - Переleshivське
 - Помоківське