

ДЕРЖЛІСАГЕНСТВО
ДЕРЖАВНЕ СПЕЦІАЛІЗОВАНЕ ГОСПОДАРСЬКЕ
ПІДПРИЄМСТВО «ЛІСИ УКРАЇНИ»

ЗАТВЕРДЖУЮ

Директор філії «Карпатський лісовий офіс»
ДП «Ліси України»

(посада керівника філії)



Ігор ЧЕБАН

(підпис)

(власне ім'я та ПРІЗВИЩЕ)

2026 р.

ПЛАН ВЕДЕННЯ ГОСПОДАРСТВА
(ПЛАН ЛІСОУПРАВЛІННЯ)

Верховинського надлісництва філії «Карпатський лісовий офіс»

ДП «Ліси України»

на 2026 рік

ЗМІСТ

Розділ 1. Загальна інформація про Надлісництво	3
1.1.1. Організаційна структура підприємства	3
1.1.2. Організація території лісового фонду	4
1.1.3. Природно-кліматичні умови	4
Розділ 2. Цілі ведення господарства	9
Розділ 3. Характеристика лісових ресурсів	9
3.1.1. Поділ лісів на категорії Верховинського надлісництва	10
3.1.2. Господарські частини, господарства та господарські секції	11
3.1.3. Основні показники лісового фонду	12
Розділ 4. Екологічні цінності	13
4.1.1. Актуальний список рідкісних видів флори та фауни, виявлених на території Верховинського надлісництва	14
Розділ 5. Природоохоронні заходи	15
5.1.1. Комплекс природоохоронних заходів запланованих на 2026 рік	16
5.1.2. Репрезентативні ділянки	18
5.1.3. Особливих цінностей для збереження	18
5.1.4. План виявлення і взяття під охорону особливих цінностей для збереження (ОЦЗ)	19
5.1.5. Площі лісів особливої цінності для збереження, що охороняються	19
5.1.6. Заходи з оцінювання, запобігання та пом'якшення негативних впливів господарської діяльності	21
5.1.7. Основні принципи процедури ОВНС	21
Розділ 6. План господарських заходів	22
6.1.1. Головне користування	22
6.1.2. Рубки формування та оздоровлення лісів	24
6.1.3. Відтворення лісів	26
6.1.4. Використання угідь і ресурсів побічних користувань	27
6.1.5. Діяльність надлісництва на забруднених радіонуклідами територіях, з урахуванням рівня їх забрудненості в тому числі вибухонебезпечними предметами	27
6.1.6. Опис і обґрунтування використання відповідної заготівельної техніки та устаткування	27
Розділ 7. Моніторинг лісів	29
7.1.1. Опис програми моніторингу	29
7.1.2. Особливі цінності для збереження(ОЦЗ)	29
7.1.3. Загальні положення щодо моніторингу особливих цінностей для збереження	30
7.1.4. Види моніторингу ОЦЗ	30
7.1.5. Відповідальні за проведення моніторингу ОЦЗ	31
7.1.6. Залучення зацікавлених сторін та експертів	32
Розділ 8. Соціальні аспекти	32
8.1.1. Права працівників, гігієни та безпеки праці, гендерної рівності.	33
8.1.2. Стосунки з громадами, місцевого економічного та соціального розвитку	33
8.1.3. Права зацікавлених сторін, місцевих громад і тих, чий інтереси зачеплено	34

8.1.4. Реалізація прав зацікавлених сторін та/або сторін, чії інтереси зачеплено, щодо лісів і лісогосподарської діяльності	36
8.1.5. Механізм реалізації прав зацікавлених сторін і тих чії інтереси зачеплено, щодо отримання інформації	37

Результати оцінювання

План лісоуправління (заходів) по веденню лісового господарства передбачає висвітлення довгострокових цілей ведення лісового господарства, основа із яких - невиснажливе лісове господарювання із врахуванням соціальних, економічних та екологічних наслідків, тобто створення умов для розвитку діяльності надлісництва в рамках чинного законодавства.

Стратегічне планування проводиться під час складання 10-річних планів організації та розвитку лісового господарства лісовпорядною організацією ВО «Укрдержліспроект», а оперативне планування відбувається в рамках підготовки щорічних планів діяльності на основі 10 - річного плану. Під час планування здійснюється: визначення та затвердження щорічної розрахункової лісосіки (максимально можливого обсягу заготівлі деревини в порядку рубок головного користування відповідно до принципів безперервного і постійного лісокористування).

Основні вимоги сьогодення - це ефективне господарювання, необхідність забезпечення сталого розвитку лісового господарства шляхом підвищення ефективності управління, багатocільового використання лісових ресурсів, корисних властивостей лісу, соціальних гарантій працюючих місцевого населення.

1. Загальна інформація про Надлісництво

Верховинське надлісництво розташоване в східній частині Івано-Франківської області на території Верховинського та Надвірнянського адміністративних районів. *Поштова адреса: 78700 вул. Жаб'євська, 57; смт. Верховина Верховинського району Івано-Франківської області, електронна адреса: verkhovynske.lg@e-forest.gov.ua.*

1.1.1. Організаційна структура підприємства

№ п/п	Найменування лісництв	Площа, га
1.	Верховинське	5386,0000
2.	Красницьке	4332,0000
3.	Зеленське	4231,0000
4.	Явірницьке	4978,0000
5.	Шибенське	3336,0000
6.	Буркутське	3361,9000
7.	Устеріцьке	2891,0000
8.	Гринявське	6058,0000
9.	Грамотнянське	3954,0000

10.	Гостівецьке	3660,2237
11.	Яловичорське	3465,5632
12.	Озернянське	4187,0000
13.	Кремінцівське	3178,0000
14.	Поляницьке	3556,0000
Загальна площа надлісництва		56474,6869

Діюче лісовпорядкування проведено за I розрядом, у відповідності з вимогами чинної лісовпорядної інструкції, рішеннями першої та другої лісовпорядної наради і технічної наради, також за три минулі роки проведено інвентаризацію земель лісгоспів та філій, за підсумками площа надлісництва по матеріалам лісовпорядкування 2010 р. та проведеної інвентаризації становить - 56474,6869 га.

1.1.2. Організація території лісового фонду

Загальна площа земель лісового фонду станом на 01.01.2024 року(га)	Площа земель, які вилучені у звітному періоді(га)	Загальна площа земель лісового фонду станом на 01.01.2025 року(га)	в т.ч. площа земель на яку отримано державні акти (га)	Кількість(шт)	
				лісництв	Майстерських дільниць
56474,6869	-	56474,6869	54498,3770	14	81

Лісовпорядкування проведено за методом класів віку, який полягає в утворенні госпчастин, господарств, господарських секцій, які складаються з сукупності однорідних за складом і продуктивністю деревостанів, об'єднаних одним віком і способом рубки лісу. Первинною обліковою одиницею є таксаційний виділ, а первинною розрахунковою одиницею - господарська секція. Усі розрахунки здійснені на основі підсумків розподілу площ і запасів насаджень господарських секцій за класами віку.

Геодезичною (картографічною) основою для складання лісовпорядних планшетів стали правостановлюючі документи на право постійного користування земельними ділянками.

Таксація лісового фонду здійснювати поєднанням окомірної таксації з вибірковою вимірювальною і переліковою таксацією, дані якої слугували основою для таксаційної характеристики виділу.

1.1.3. Природно-кліматичні умови

Клімат району розміщення Надлісництва характеризується як перехідний від помірно теплого західноєвропейського до континентального східноєвропейського та характеризується порівняно м'якою зимою, теплим літом і значною кількістю опадів.

Згідно лісорослинного районування відноситься до округу ялинових лісів та ялиново - ялицево - букових лісів високогірних лісів, ялиново-букових лісів Гринявських гір та Покутсько-Буковинських гір (Устеріцьке лісництво).

Середньорічна температура повітря 7,1 градусів, кількість опадів 760-870 мм, тривалість вегетаційного періоду 165 днів. Середня швидкість переважаючих вітрів 3,4 м/сек.

Із кліматичних факторів, що негативно впливають на ріст і розвиток лісових насаджень є пізні весняні та ранні осінні заморозки.

Територія лісгоспу за характером рельєфу відноситься до гірських лісів Українських Карпат.

На території надлісництва переважають бурі лісові ґрунти, які ще поділяються на темно-бурі лісові, бурі та світло-бурі лісові ґрунти, рідше сірі лісові ґрунти та дерново-буроземні. Під лісами до висоти 1500 метрів над рівнем моря утворилися малопотужні, щербеністі бурі гірсько - лісові ґрунти.

Територія надлісництва розташована в басейні рік Білого Черемоша, Чорного Черемоша і Черемоша та Прута. Також є дуже багато невеликих річок та потічків.

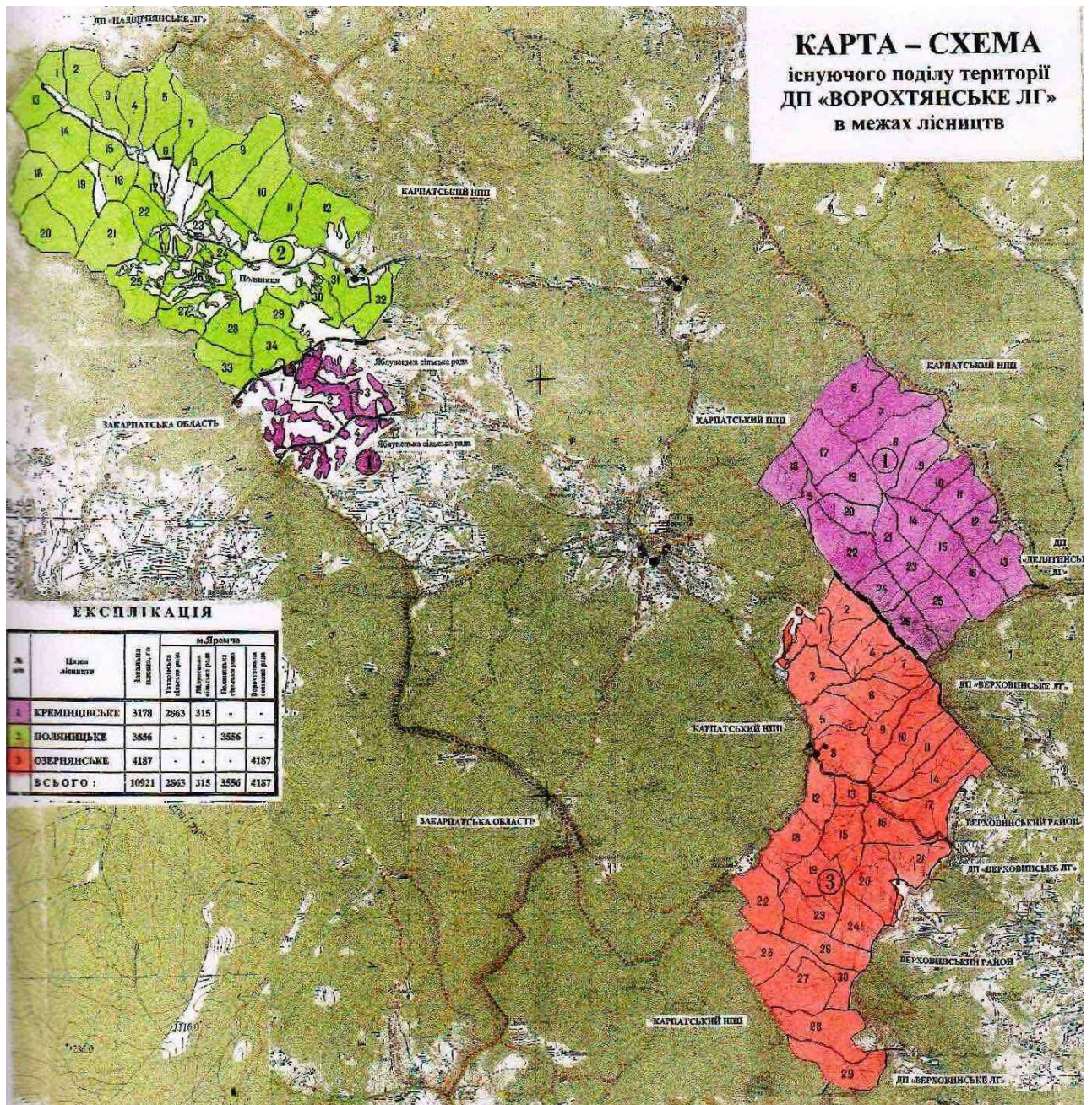
Верховинське надлісництво бере на себе добровільне довготермінове зобов'язання щодо дотримання принципів і критеріїв Лісової сертифікації (FSC®).

Відповідальним за процес лісової сертифікації по надлісництву призначений начальник надлісництва Ванджурак Микола Дмитрович.

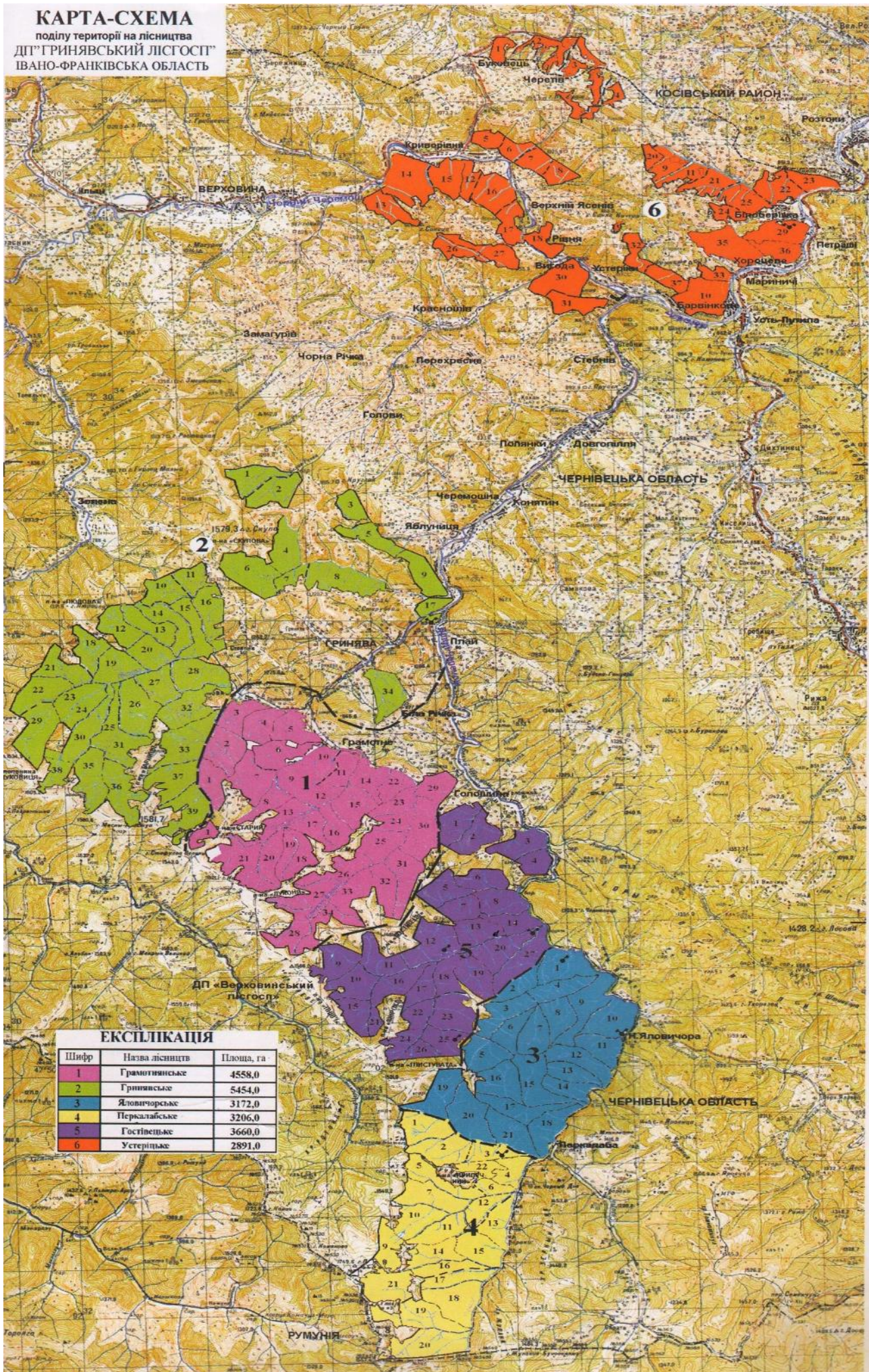
Верховинське надлісництво підтверджує прихильність і дотримання вимог принципів і критеріїв (FSC) і зобов'язується:

1. Застосовувати на практиці принципи і критерії (FSC) зі сталого ведення лісового господарства.
2. Використовувати всі види лісових ресурсів на принципах сталого розвитку.
3. Вирішувати соціальні питання ведення лісового господарства, підтримувати соціальний і економічний розвиток місцевого населення.
4. Консультуватися у усіма зацікавленими сторонами з питань планування та ведення лісового господарства на принципах сталого розвитку.
5. Відстежувати стан довкілля і постійно вдосконалювати лісгосподарське виробництво, робити його екологічно безпечним.
6. Вживати профілактичних дій із пом'якшення негативних впливів лісгосподарського виробництва на навколишнє середовище.
7. Гарантувати, що всі лісові робітники, чия професійна діяльність суттєво впливає на навколишнє середовище, будуть відповідними чином навчені практичним діям з виконання цих зобов'язань.

Зовнішні межі надлісництва, лісництв, адміністративних районів, місця розміщення контор, лісових кордонів показані на картах-схемах



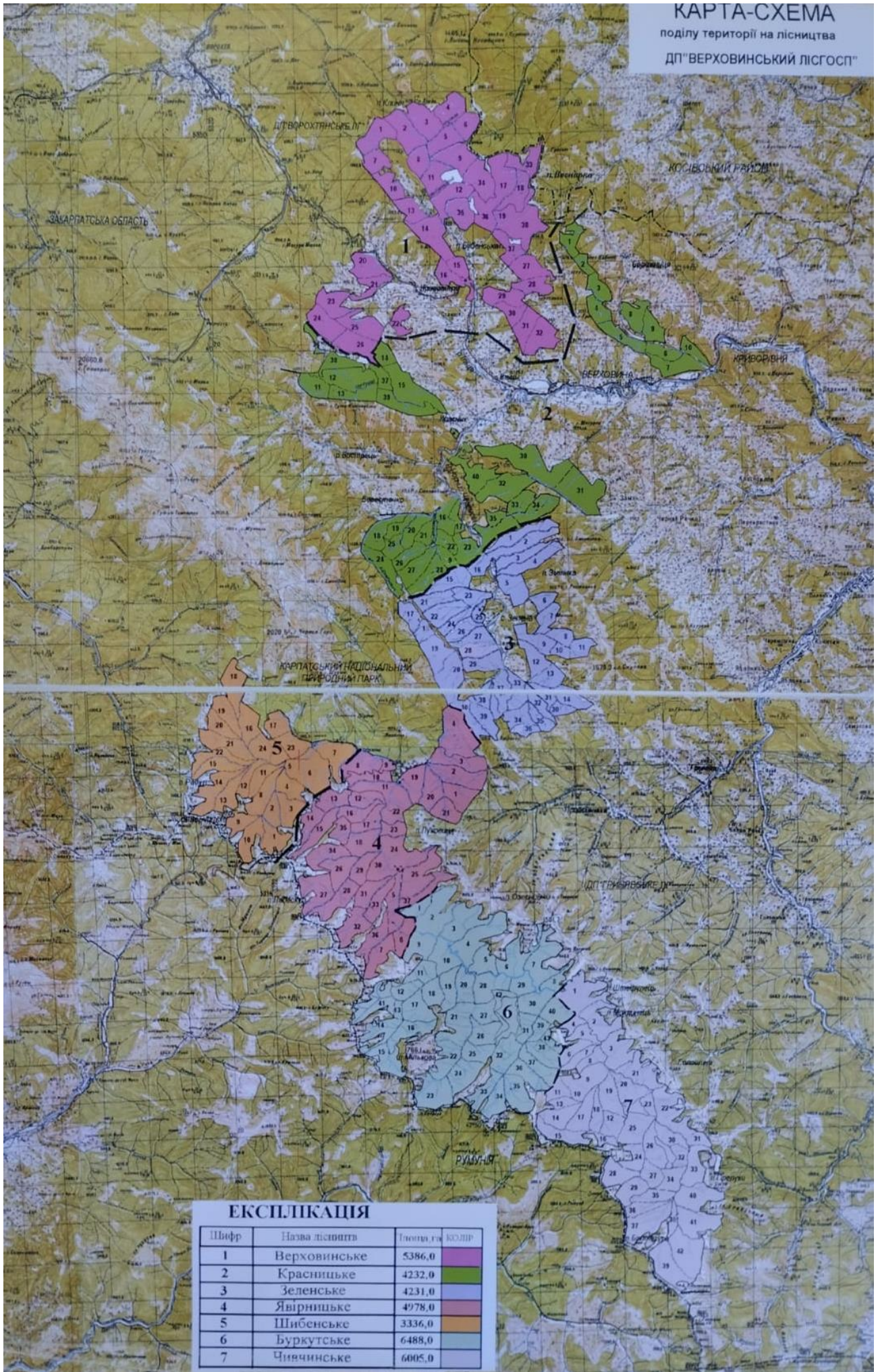
КАРТА-СХЕМА
 поділу території на лісництва
 ДП "ГРИНЯВСЬКИЙ ЛІСГОСП"
 ІВАНО-ФРАНКІВСЬКА ОБЛАСТЬ



ЕКСПЛІКАЦІЯ

Шифр	Назва лісництва	Площа, га
1	Грамотинське	4558,0
2	Гринявське	5454,0
3	Яловичорське	3172,0
4	Перскабське	3206,0
5	Гостиньське	3660,0
6	Устерняське	2891,0

КАРТА-СХЕМА
 поділу території на лісництва
 ДП "ВЕРХОВИНСЬКИЙ ЛІСГОСП"



ЕКСПЛІКАЦІЯ

Шифр	Назва лісництва	Площа, га	Колір
1	Верховинське	5386,0	Пурпурний
2	Краснінське	4232,0	Зелений
3	Зеленське	4231,0	Світло-блакитний
4	Явірницьке	4978,0	Рожевий
5	Шибенське	3336,0	Оранжевий
6	Буркутське	6488,0	Світло-блакитний
7	Чивчинське	6005,0	Світло-блакитний

2. Цілі ведення лісового господарства

Основні цілі і задачі ведення лісового господарства наступні:

- прозоре використання, лісових ресурсів у відповідності до їх цільового призначення;
- використання лісових ресурсів повинно базуватись на принципах невиснажливості та безперервності і проводитись в обсягах, які не перевищують щорічного приросту деревини;
- ефективне використання лісових ресурсів на ринкових засадах;
- удосконалення економічно-фінансового стану надлісництва;
- забезпечення прибутковості ведення лісового господарства;
- нарощування ресурсного і екологічного потенціалу лісу;
- розроблення системи заходів щодо розширеного відтворення лісових ресурсів з орієнтацією на багатоцільове використання лісів;
- вирішення лісівничо-екологічних проблем в зоні діяльності надлісництва;
- оптимізація структури надлісництва, збільшення лісистості території до науково обґрунтованого оптимального рівня;
- розробка та проведення комплексу заходів щодо охорони та захисту лісових ресурсів, які би унеможливили або сприяли зменшенню фактів незаконного вирубування деревини;
- розширення природно-заповідного фонду для збереження типових та унікальних природних комплексів та об'єктів рослинного і тваринного світу;
- здійснення системи заходів щодо сприяння розвитку підприємницької діяльності підприємницьких структур;
- впровадження сучасних організаційних форм господарювання, сприяння покращенню економічних показників діяльності надлісництва;
- зростання зайнятості, посилення соціальної захищеності та збільшення добробуту працівників надлісництва;
- сприяння вирішенню соціальних, екологічних і економічних проблем місцевих громад;
- забезпечення широкого висвітлення лісогосподарських заходів у засобах масової інформації, співпраця з науковими, екологічними та громадськими організаціями у формування лісової політики.

Рівень досягнення поставлених цілей і задач буде оцінюватись через кількісні результати. У даному випадку мова буде йти про очікувані економічні, соціальні та екологічні результати. Зрозуміло, що оцінка цих результатів не може претендувати на виняткову точність, але вона необхідна з погляду перспектив розвитку лісового господарства надлісництва.

3. Характеристика лісових ресурсів

Для економічного потенціалу Івано-Франківської області (зокрема для Верховинського та Надвірнянського районів) ліси мають надзвичайно важливе значення. Ліси використовують як ресурсний матеріал для розвитку різних галузей економіки, створюють придатні умови для життя людини. Лісові ресурси — це і деревина, і технічна сировина, і харчові та кормові ресурси. Важливого значення

набувають ліси, як засіб охорони навколишнього середовища. Завдяки захисним властивостям ліси сприяють поліпшенню водного режиму територій, підвищенню врожайності сільськогосподарських культур тощо.

У сукупності з іншими природними ресурсами лісові ресурси являють собою складову частину продуктивних сил країни, безпосередньо беруть участь в економічному розвитку, у забезпеченні соціальних потреб суспільства, виступають одночасно як засіб виробництва, предмет і продукт праці. Ліси за своїм призначенням та місцем розташування виконують екологічні (водоохоронні, захисні, санітарно-гігієнічні, оздоровчі, рекреаційні, естетичні, виховні та інші функції) і підлягають державній охороні.

3.1.1. Поділ лісів на категорії Верховинського надлісництва

Категорія лісів	Площа	
	га	%
Ліси природоохоронного, наукового, історико-культурного призначення (під категорії)	2032,3(1775,5) (накладка ПЗФ 256,8)	3,2
Праліси та квазіпраліси	584,7	
Пам'ятки природи	73,3	
Заказники	1191,5	
Рекреаційно-оздоровчі ліси (під категорії)	3322,0	5,8
Ліси у межах населених пунктів	1173,6	
в межах округів санітарної охорони лікувально-оздоровчих територій і курортів	435,4	
Лісогосподарська частина лісів зелених зон	-	
Захисні ліси(під категорії)	32730,5869	58,6
Ліси протиерозійні	29435,4869	
Ліси уздовж смуг відведення залізниць	-	
Ліси уздовж смуг відведення автомобільних доріг	221,2	
Ліси уздовж річок, навколо озер, водоймищ та інших водних об'єктів	3073,9	

Експлуатаційні ліси	18029,4	32,4
Всього по надлісництву	55855,4869	100

3.1.2. Господарські частини, господарства та господарські секції

Виходячи з приведеного у відповідність до Порядку поділу лісів на категорії та виділення особливо захисних лісових ділянок, поділу лісів державного підприємства на категорії, їх функціонального значення, встановленого в них режиму ведення лісового господарства і лісокористування на наступний ревізійний період, утворені такі господарські частини:

Ліси природоохоронного, наукового, історико-культурного призначення:

- розташовані в межах територій та об'єктів природно-заповідного фонду;
- наукового призначення, включаючи генетичні резервати;

Рекреаційно-оздоровчі ліси:

- у межах міст та інших населених пунктів;
- поза межами лісів зелених зон;
- в межах округів санітарної охорони лікувально-оздоровчих територій і курортів;

Захисні ліси:

- протиерозійні ліси;
- лісові ділянки уздовж берегів річок, навколо озер, водоймищ та інших водних об'єктів;
- лісові ділянки, що прилягають до смуг відведення залізниць та автомобільних доріг державного значення

Експлуатаційні ліси:

- експлуатаційні ліси;

До лісів природоохоронного, наукового, історико-культурного призначення з обмеженим режимом користування віднесені: заказники.

До лісів природоохоронного, наукового, історико-культурного призначення з особливим режимом користування віднесені: пам'ятки природи, ліси, що мають наукове або історичне значення, включаючи генетичні резервати.

До рекреаційно-оздоровчих лісів з особливим режимом користування віднесені: ліси в межах міст та інших населених пунктів, в межах округів санітарної охорони лікувально-оздоровчих територій і курортів, рекреаційно-оздоровчі ліси поза межами лісів зелених зон.

До захисних лісів з обмеженим режимом користування віднесені: протиерозійні ліси, лісові ділянки (смуги лісів), які прилягають до смуг відведення залізниць, автомобільних доріг державного значення, лісові ділянки (смуги лісів) уздовж берегів річок, навколо озер, водоймищ та інших водних об'єктів.

При організації господарств і господарських секцій лісовпорядкування виходило з породного складу насаджень, їхньої продуктивності та інших особливостей, що зумовлюють застосування різних нормативів і систем господарських заходів, а також цілей ведення лісового господарства, визначених основними положеннями організації та розвитку лісового господарства області.

Основні показники лісового фонду приведені в нижченаведеній таблиці і сформовані в цілому по надлісництву. Стан лісового фонду в межах категорій лісів, господарських частин, панівних порід і господарських секцій приведено в окремих книгах проектів організації та розвитку лісового господарства (Верховинського, Ворохтянського та Гринявського лісгоспів).

Лісові ділянки в практичній діяльності використовуються ефективно. Про це свідчить збільшення питомої ваги лісових ділянок та поліпшення середніх таксаційних показників.

3.1.3. Основні показники лісового фонду (за матеріалами останнього базового лісовпорядкування)

Показники		Одиниці виміру	Загальні обсяги
Загальна площа земель лісового фонду		га	56474,6869
Вкриті лісовою рослинністю землі		га	51498,4869
Загальний запас деревостанів		тис. м ³	15849,0
1	В т.ч. запас за породним складом		19451,89
	Хвойні насадження	тис. м ³	19152,44
	Твердолистяні насадження	тис. м ³	267,87
	М'яколистяні насадження	тис. м ³	31,58
в т. ч. площа за віковою структурою			51473,8
2	Молодняки	га	10308,3
	Середньовікові	га	26978,3
	Пристигаючі	га	7052,4
	Стигли та перестійні насадження	га	7134,8
Середній запас на 1 га вкритих лісовою рослинністю земель		м ³	326
Середня зміна запасу на 1 га		м ³	5,1
Площа природно - заповідного фонду		га	1849,5(накладка 256,8)

Діагностична характеристика типів лісу викладена в Основних положеннях організації і розвитку лісового господарства Івано-Франківської області.

Існуючий розподіл деревних порід за групами віку відрізняється від оптимального і зумовлений фактичним станом насаджень.

Основними причинами зміни площі вкритих лісовою рослинністю лісових ділянок і загальних запасів є переведення незімкнутих лісових культур у вкриті лісовою рослинністю лісові ділянки, природний ріст насаджень, лісорозведення

Отже, в лісовому фонді повинен переважати лісокультурний метод лісовідновлення, і лише у випадках достатньої наявності якісного підросту цінних порід, а також в сирих і мокрих типах умов місцезростання, успішне лісовідновлення можливе шляхом природного поновлення лісу та сприяння природному поновленню.

4. Екологічні цінності

Лісові ділянки перспективні щодо виявлення і збереження видів флори та рослинних угруповань (об'єкти ПЗФ, ділянки, де планується проведення лісгосподарських робіт, пристигаючі, стиглі і перестійні насадження, вітровальні і буреломні ділянки, невеликі вирубки, галявини, рідколісся, схили, а також сусідство ділянок лісових культур, водойм тощо) необхідно попередньо визначати шляхом аналізу великомасштабних карт, планів лісонасаджень та опитування місцевих краєзнавців, вчителів, працівників лісового господарства. На основі аналізу цих даних на території лісових кварталів необхідно закласти рекогносцирувальні маршрути довжиною, які слід прокладати вздовж лінійних елементів ландшафту: кварталних просік, лісових доріг, стежок, узлісь з радіальним обстеженням навколишніх ділянок.

Під час моніторингових обстежень слід застосовувати такі методики досліджень: маршрутні і точкові обліки видів флори та рослинних угруповань; облік їх чисельності на основі щорічних матеріалів по зміні стану лісового фонду, зібраних державною лісовпорядною організацією, матеріалами польових обстежень збір інформації про факти реєстрацій рідкісних видів рослин на території господарства від працівників лісової охорони.

Особливу увагу слід приділяти територіям існуючих і проєктованих об'єктів ПЗФ, ділянок зі стиглими і перестійними насадженнями.

Для проведення окремих етапів моніторингових досліджень слід залучати спеціалістів-ботаніків науково-дослідних установ, ВУЗів, об'єктів ПЗФ, представників громадських організацій. Для ефективного виявлення рідкісних представників видів груп флори необхідно проводити обстеження ділянок у різні пори року, під час вегетаційного періоду. Під час проведення моніторингових ботанічних досліджень слід застосовувати найефективніші методики виявлення рідкісних видів флори та рослинних угруповань. Це підвищить ефективність проведення блоку спеціальних ботанічних досліджень на ділянках ОЦЗ.

Особливу увагу під час проведення моніторингових ботанічних досліджень слід приділяти ключовим місцям концентрації рідкісних видів флори та рослинних угруповань, такі місця можуть ставати осередками збереження біорізноманіття з певною циклічністю, пов'язаною як з природними сезонними циклами, так і з життєвими циклами видів флори.

Під час проведення моніторингових досліджень слід враховувати охоронний статус видів флори та фауни. Охорона біотичного різноманіття включає систему правових, організаційних, економічних, матеріально-технічних, освітніх та інших заходів, спрямованих на збереження, відтворення і використання рослинного та тваринного світу.

Основні вимоги законодавства щодо забезпечення охорони рослинного світу визначені ст.ст. 25, 26 Закону України «Про рослинний світ», тваринного світу – розділом IV Закону України «Про тваринний світ», рідкісних та зникаючих видів флори і фауни – ст. 11 Закону України «Про Червону книгу України».

Охоронні пріоритети задекларовані в основному національному документі, Червоній книзі України (ЧКУ), є види регіонально рідкісні, види які підлягають

охороні згідно з додатком «конвенції про міжнародну торгівлю видами дикої фауни і флори».

Для ефективного виявлення рідкісних представників різних груп хребетних необхідно проводити обстеження ділянок у різні сезони року (наприклад: зимовий період – хижі ссавці, зимові стації тетерукових; весняний період (квітень-травень) – птахи на гніздуванні, місця концентрацій земноводних; літній період – безхребетні, плазуни; ранньоосінній період – передміграційні скупчення птахів тощо).

Під час проведення моніторингових зоологічних досліджень слід застосовувати найефективніші методики виявлення рідкісних видів тварин та місць їх концентрацій. Це підвищить ефективність проведення блоку спеціальних зоологічних досліджень на ділянках ОЦЗ. Приклад: *дистанційне визначення (візуально, за звуками, за ультразвуковими сигналами), нетривале відновлення (живоловними пастками, сітками, сачком); реєстрація тварин у водоймах і на берегах; реєстрація за слідами життєдіяльності (відбитки лап, екскременти, погризи, кормові рештки); пошук сховищ та гнізд; ведення обліків у нічний, сутінковий або денний час тощо.*

Особливу увагу під час проведення моніторингових зоологічних досліджень слід приділяти ключовим помешканням з місцями сезонної концентрації тварин – їх скупчень, які пов'язані з міграціями, проходженням окремих фаз розвитку або репродукції (місця гону, токування, парування, гніздування). У кожній із груп тварин можуть бути свої особливості їх розподілу у просторі й часі, проте загалом кожна з великих систематичних груп (напр., комахи, птахи) має відмінні і доволі специфічні місця сезонної концентрації. Проте існують певні загальні закономірності, пов'язані з репродукцією і міграціями, коли тварини виявляються найбільш вразливими.

Прикладами ключових сезонних місць концентрації тварин можуть бути місця концентрації птахів на шляхах їхніх міграцій, місця існування колоній, місця зимівлі ссавців, місця розмноження та зимівлі плазунів, місця нересту риб, місця виплоду рідкісних видів комах тощо, місця розмноження, міграційні коридори хижих тварин, місця токування рідкісних птахів. При визначенні ключових сезонних місць концентрації тварин необхідно спиратися на перелік раритетних видів, наведений у відповідних Додатках 6,7 Посібника.

На території лісонасаджень надлісництва виявлені рідкісні і зникаючі види фауни і флори, які охороняються згідно законодавства і досліджень для отримання висновку з оцінки впливу на довкілля у межах місць їх поширення. Також виділені охоронні зони місць поширення вказаних нижче видів флори і фауни.

4.1.1. Актуальний список рідкісних видів флори та фауни, виявлених на території Верховинського надлісництва.

Види рослин і тварин занесені до Червоної Книги України, та раритетних видів які зустрічаються на території філій що ввійшли в склад Верховинського надлісництва.

1. Підсніжник білосніжний.
2. Білоцвіт весняний.
3. Шафран Гейфелів.
4. Баранець звичайний.
5. Плаун річний.

6. Медунка Філярського
7. Любка дволиста.
8. Пальчатокорінник травневий.
9. Гніздівка звичайна.
10. Пальчатокорінник Фукса.
11. Пальчатокорінник серценосний.
12. Коручка чемерниковидна.
13. Пальчатокорінник м'ясо червоний
14. Лілія лісова
15. Арніка гірська
16. Клопогін європейський
17. Страусове перо звичайне
18. Скополія карніолійська
19. Саламандра плямиста.
20. Полоз лісовий, ескулапів.
21. Рись.
22. Кіт лісовий.
23. Видра річкова.
24. Голуб синяк.
25. Сова довгохвоста.
26. Тритон карпатський.
27. Мідянка звичайна.
28. Підорлик малий.

Охорона видів рослин і тварин занесених до списку, на державному рівні забезпечується шляхом заходів:

- установка особливого правового статусу, заборона або обмеження їх використання,
- врахування вимог щодо їх охорони під час розробки нормативних актів місцевого рівня,
- системна робота щодо виявлення місць їх зростання, проведення постійного спостереження за станом популяцій, пріоритетного створення на територіях, де вони зростають системи заповідних та інших об'єктів, що особливо охороняються,
- урахування спеціальних вимог щодо охорони під час розміщення продуктивних сил, ведення господарської діяльності, вирішенні питань відведення земельних ділянок, розробки проектної документації, екологічної експертизи.

5. Природоохоронні заходи

Охорона біотичного різноманіття включає систему правових, організаційних, економічних, матеріально-технічних, освітніх та інших заходів, спрямованих на збереження, відтворення і використання рослинного та тваринного світу.

5.1.1. Комплекс природоохоронних заходів запланованих на 2026 рік.

№ п/п	Назва природоохоронного заходу	Місце розташування, обсяги, тощо.
1	2	3
1. У сфері поводження з відходами		
1.1	Укласти договори із спеціалізованими організаціями на вивезення і передачу відходів для утилізації та розміщення (комунальні, змішані, в тому числі сміття, відпрацьовані шини, брухт чорних металів, зіпсовані і відпрацьовані акумулятори, лампи), у зв'язку з закінченням терміну.	Території транспортних дільниць надлісництва
1.3.	Адміністративні перевірки підрозділів підприємства та підприємців щодо дотримання ними санітарних умов в лісах та на виробничих територіях	Всі підрозділи, при проведені комплексних ревізій і цільових перевірок
2. Охорона водних ресурсів і узбережних зон		
2.1.	Утримувати площадку для миття техніки в належному стані.	Транспортні дільниці Постійно.
2.2.	Утримувати ділянку заправки паливом в належному стані згідно регламенту та Плану ліквідації аварійних ситуацій (ПЛАС).	
2.3.	Забезпечити наявність достатньої кількості абсорбентів для видалення проливів нафтопродуктів в разі їх утворення.	
3. Охорона атмосферного повітря.		
3.1.	Здійснювати контроль токсичності відпрацьованих газів всього наявного транспорту	Автоколони, лісництва. один раз в півріччя.
4. У сфері ведення лісового господарства і використання лісових ресурсів.		
4.1	Дотримання Проекту організації і розвитку лісового господарства, як системи заходів, спрямованих на забезпечення ефективної охорони і захисту, раціональне використання, підвищення	Лісовий фонд Верховинського надлісництва,

	продуктивності лісів і їх відтворення , оцінку лісових ресурсів та моніторингу.	площею 56474,6869га.
4.1.1	Проведення аудиту лісової сертифікації, як добровільної ініціативи, спрямованої на забезпечення підтвердження відповідності ведення лісового господарства на підприємстві, вимогам відповідних міжнародним стандартів (Принципи і Критерії FSC)	
4.2.	Раціональне використання лісових ресурсів за рахунок їх комплексного використання (впровадження групово-поступових рубок з наступним природним відновленням лісу, створення та формування змішаних за складом високопродуктивних, корінних деревостанів тощо)	
4.3.	Проведення рубок формування та оздоровлення лісів, направлених на поліпшення породного складу і якості лісів та підвищення їх продуктивності.	площа 1064,6 га.
4.4.	Відновлення лісів.	площа – 67,8 га
4.5.	Охорона лісів від пожеж, шкідників та хвороб	на всій площі надлісництва
4.6.	Ремонт і утримання доріг лісогосподарського призначення та інші допоміжні лісогосподарські роботи	орієнтовна площа – 6 км.
4.7.	Перед проведенням лісогосподарських і лісозаготівельних робіт проводити оцінку потенціального впливу на навколишнє природне середовище (ОВНС)	Всі підрозділи
4.8	При проведенні лісогосподарських і лісозаготівельних робіт дотримуватись заходів щодо запобігання або зменшення негативного впливу на навколишнє середовище, відображених в Акті (ОВНС) та інших нормативних документах.	Всі підрозділи
4.9	З метою збереження біорізноманіття, продовжувати виявляти ліси високої природоохоронної цінності та лишати ключові біотопи і об'єкти при проведенні лісосічних робіт.	Лісництва

Заходи із збереження біорізноманіття, рідкісних видів та тих, що перебувають під загрозою проводяться у відповідності до:

- охоронних зобов'язань по ПЗФ;
- наказу «Про оцінювання та реєстрацію в межах лісового фонду підприємства наявності особливих цінностей для збереження (ОЦЗ) та їхнього стану»;
- наказ «Про виявлення рідкісних видів, їх охорону і моніторинг по Верховинському надлісництву;
- програма навчання з працівникам державної лісової охорони Верховинського надлісництва щодо виявлення, охорони та моніторингу рідкісних, зникаючих та занесених до Червоної книги України видів флори та фауни на території лісового фонду надлісництва;
- наказ «Про особливості відведення лісосік та дотримання вимог лісової сертифікації при проведенні рубок»

В межах площ ОЗЛД обмежене господарювання згідно законодавства.

Обов'язковим є проведення обстеження лісових ділянок при відводах і таксації лісосік головного користування та лісосік рубок формування та оздоровлення лісів.

При виявленні, виділяються ключові біотопи і об'єкти біорізноманіття проводиться картування місць зростання та мешкання популяцій рідкісних та зникаючих видів флори і фауни для забезпечення їх збереження при здійсненні господарської діяльності.

При лісозаготівлях враховуються календарні строки проведення заходів (режиму тиші) та безпечних для довкілля технологічних процесів розробки, режиму охорони.

Контроль лісництв за дотриманням працівниками під час виконання лісогосподарських заходів природоохоронних вимог. Проведення рейдів лісовою охороною.

Проводиться інформування громадськості та зацікавлених сторін про наявність рідкісних видів та видів, що перебувають під загрозою, та оселищ, встановлених режимів охорони.

Залучення зацікавлених сторін та науковців до виявлення рідкісних та зникаючих видів рослин і тварин.

5.1.2. Репрезентативні ділянки.

Відповідно встановленого режиму охорони, заплановано тільки різні види моніторингу.

5.1.3. Особливих цінностей для збереження.

Основними господарськими заходами, що можливо планувати в ОЦЗ є:

- Рубки догляду.
- Вибіркові санітарні рубки.
- Протипожежні заходи.

Особливостями проведення лісогосподарських заходів в ОЦЗ є:

- Під час проведення рубок догляду зберігається природне поновлення цінних видів, особливо коли йому загрожує небезпека витіснення іншими видами.
- Методи та способи проведення рубок догляду мають забезпечувати мінімальне порушення лісового середовища й дерев, що залишаються, тому інтенсивність рубок догляду за лісом знижено.

5.1.4. План виявлення і взяття під охорону особливо цінностей для збереження (ОЦЗ)

Назва заходу щодо виявлення та взяття під охорону особливо цінних для збереження лісів	Заходи щодо охорони особливо цінних для збереження лісів	Хто проводить
Створення об'єктів природно-заповідного фонду (ПЗФ) в місцях зростання або мешкання рідкісних та зникаючих видів рослин і тварин, значимих на регіональному рівні.	Рубки, не проводяться.	Спеціалісти філії, зацікавлені сторони
Проведення консультації з зацікавленими сторонами щодо визначення розташування відтворювальних ділянок мисливських господарств на території надлісництва	Оголошення режиму тиші та обмеження господарської діяльності в період з 01.04 по 15.06	Спеціаліст надлісництва, зацікавлені сторони
З метою збереження біорізноманіття, продовжувати виявляти ліси високої природоохоронної цінності та залишки ключові біотопи і об'єкти при проведенні лісосічних робіт	Ідентифікація ОЦЗ та встановлення режиму охорони	Спеціаліст надлісництва, зацікавлені сторони
Проведення обстеження земельних лісових ділянок при відводах і таксації лісосік рубок головного користування та рубок формування і оздоровлення лісів – на 2025 рік При виявленні, виділяються ключові біотопи і об'єкти, згідно переліку ключових біотопів та об'єктів та їх опису.	Збереження ключових біотопів і об'єктів. При виявленні гнізда (діаметром 0,4м і більше), яке заселене по визначенню спеціаліста, в радіусі 500 м навколо гнізда виділяється охоронна зона(глухар)	Спеціалісти філії, лісничі, зацікавлені сторони
Проведення обстеження земельних лісових ділянок при проведенні безперервного лісовпорядкування, відводах і таксації лісосік рубок головного користування і формування та оздоровлення лісів При виявленні, виділяються ОЦЗ	Ідентифікація ОЦЗ та встановлення режиму охорони	Спеціаліст надлісництва, лісничі, зацікавлені сторони
Проведення картування ОЦЗ для забезпечення їх збереження при здійсненні господарської діяльності	На картах-схемах по лісництвах наносяться ОЦЗ	Спеціаліст надлісництва, лісничі
Залучення зацікавлених сторін та науковців до виявлення ОЦЗ протягом року		Адміністрація надлісництва

5.1.5. Площі лісів особливої цінності для збереження, що охороняються

На території Верховинського надлісництва виділені і охороняються особливо цінні для збереження ліси (ОЦЗ), загальна площа яких складає – 3941,5 га, на яких щорічно проводиться моніторинг стану. Площі ділянок ОЦЗ в розрізі особливих цінностей для збереження приведено нижче:

ОЦЗ 1 – Видове різноманіття. Концентрації біологічного різноманіття, включно з ендемічними, рідкісними видами і видами, що перебувають під загрозою, або зникають, які – 2416,2га.

ОЦЗ 3 – Екосистеми та оселища. Рідкісні й такі, що перебувають під загрозою або зникають екосистеми, оселища або рефугіуми – 379,7 га.

ОЦЗ 4 – Критичні послуги екосистем. Основні послуги екосистем у критичних ситуаціях, включно із захистом водозборів і запобіганням ерозії вразливих ґрунтів і схилів – 1143,0 га.

ОЦЗ 5 – Культурні цінності. Ділянки, ресурси, оселища та ландшафти світового або національного культурного, археологічного або історичного значення та/або критичної культурної, екологічної, економічної чи релігійної/священної важливості для традиційних культур місцевих громад або тубільних народів, визначені шляхом залучення цих місцевих громад або тубільних народів – 2,0 га.

ОЦЗ 6. Культурні цінності. Ділянки, ресурси, оселища та ландшафти світового або національного культурного, археологічного або історичного значення або критичної культурної економічної, екологічної чи релігійної, священної важливості для традиційних культур місцевих громад - 0,6 га

Надлісництво визначає та вживає ефективних заходів із запобігання негативним впливам господарської діяльності на цінності довкілля, пом'якшує та виправляє ті впливи, що стаються, пропорційно до їх масштабу, інтенсивності та ризику.

Перелік річок, уздовж яких виділені, охоронні зони, де рубки головного користування (РГК) не проводяться. (Згідно «Порядку поділу лісів на категорії та виділення особливо захисних лісових ділянок (ОЗЛД)», Постанова Кабінету Міністрів України від 16 травня 2007р. №733).

Територія надлісництва розташована в басейні рік Білого Черемоша, Чорного Черемоша і Черемоша та Прута.

Характеристика рік та водоймищ

Найменування рік та водоймищ	Куди впадає ріка	Загальна протяжність, км.	Ширина лісових смуг вздовж берегів річок, навколо озер, водоймищ, м	
			згідно нормативів в	фактична
Річки, вздовж яких виділена підкатегорія лісів “Лісові ділянки вздовж берегів річок, навколо озер, водоймищ та інших водних об’єктів”				
Черемош	Прут	80	300	300
Білий Черемош	Черемош	51	300	300
Чорний Черемош	Черемош	87	500	500
Гостівець	Білий Черемош	10	150	150
Пробійна	Білий Черемош	17	150	150
Грамотна	Пробійна	15	150	150
Біла Річка	Чорний Черемош	10	150	150

Бережниця	Чорний Черемош	21	150	150
Шибени	Чорний Черемош	10	300	300
Прут	Дунай	989	750	750
Піги	Прут	12	150	150

5.1.6. Заходи з оцінювання, запобігання та пом'якшення негативних впливів господарської діяльності

Акт обстеження даної ділянки, в якому вказані заплановані заходи щодо мінімізації негативного впливу рубки на навколишнє природне середовище (ОВНС).

- Охоронні зобов'язання;
- Положення про об'єкти ПЗФ
- Закон про природно-заповідний фонд України
- Висновок з оцінки впливу на довкілля планової діяльності надлісництва;
- Планування рубок формування і оздоровлення лісів проводить із залучення фахівців лісозахисту і лісовпорядкування.

ОВНС проводиться до початку будь яких заходів і складається виявлення, аналізу, обліку прямих, побічних та інших наслідків на навколишнє середовище запланованої господарської і іншої діяльності.

Ця оцінка сприяє прийняттю екологічного і соціального управлінського рішення щодо реалізації запланованої діяльності з урахуванням екологічних наслідків і громадської думки, а також дає можливість розробити заходи по зменшенню впливу на довкілля.

На території надлісництва, при господарюванні, можливі наступні негативні впливи:

- ерозія і ущільнення ґрунту, зниження його родючості (у випадку руху техніки в межах виділеної технологічної частини лісосіки вплив кваліфікується як не значний у інших випадках вплив кваліфікується як значний);
- порушення гідрологічних і ґрунтових умов, накопичення води у водотоках та водозборах, зміни в дренажному режимі річок і рівчаках ;
- фрагментація місць знаходження видів флори і фауни занесених до Червоної книги України, та інших охоронних списків, зміна видового складу рослин і тварин (у випадку знищення, пошкодження оселищ та місць гніздування, відтворення і розмноження наявних на ділянці та на прилеглий території вплив кваліфікується як суттєвий);
- забруднення ґрунту і води ПММ, виробничими відходами і побутовим сміттям(у випадку виявлення фактів забруднення ґрунту і води ПММ);
- вплив на довкілля на ландшафтному рівні з врахуванням сусідніх ландшафтів (у випадку змін гідрологічного режиму території, температурного режиму та інших суттєвих кліматичних чинників кваліфікувати вплив як суттєвий).

5.1.7. Основні принципи процедури ОВНС

- інформування прийнятих рішень: прийняті рішення базується на надійній достовірній інформації;

- відповідальність: чітко визначаються відповідальні особи (згідно наказу або розпорядженню по надлісництву);
- відкрита консультація: проводиться з усіма зацікавленими сторонами у відкритій формі);
- в процесі приймають участь спеціалісти
- з певних питань, які дають конкретні висновки щодо оцінки впливу запланованих заходів на довкілля;
- альтернатива: розглядається всі можливі альтернативи;
- пом'якшувальні заходи: розглядаються додаткові заходи, які понизять, або повністю усунуть негативний вплив і пом'якшують вплив запланованих дій;
- реалізація всіх етапів: ОВНС повинна розглядати всі етапи, від проектування до виконання та розгляду наслідків;
- проведення коригуючих дій: при виявленні невідповідності в процесі роботи, застосовуються коригуючі дії щодо їх виправлення.

В залежності від виду планованої діяльності до проведення оцінки впливу на навколишнє природне середовище долучаються: помічник начальника надлісництва, лісничі лісництв, помічники лісничих, майстри лісу.

6. План господарських заходів

6.1.1. Головне користування

Розподіл вкритих лісовою рослинністю лісових ділянок на включені та виключені з розрахунку рубок головного користування за даними лісовпорядкування.

Розходження по виходу ділової деревини по хвойному господарству між даними лісгоспу і лісовпорядкування пояснюється станом насаджень на час відводу їх в рубку.

На ревізійний період лісовпорядкуванням проектується суцільний спосіб рубки у відповідності з «Правилами рубок головного користування України».

Розрахунок обсягу рубок головного користування на ревізійний період, виконаний на комп'ютері за спеціальною програмою.

Розрахункова лісосіка - щорічна, науково обґрунтована норма заготівлі деревини в порядку рубок головного користування, яка обраховується та затверджується для кожного власника, постійного користувача лісами по категоріях лісів в розрізі порід, виходячи з принципів безперервності використання лісових ресурсів.

Розрахункова лісосіка рубок головного користування по Верховинському надлісництву обрахована Українським державним проектним лісовпорядним виробничим об'єднанням (ВО«УКРДЕРЖЛІСПРОЕКТ») згідно Методики визначення розрахункової лісосіки, погодженої та затвердженої наказом Міністерством екології та природних ресурсів України від 23 грудня 2010 року № 591.

Щорічні обсяги рубок головного користування проектується згідно наказу про затвердження розрахункової лісосіки для постійного лісокористувача Івано-Франківської області Верховинського надлісництва.

Розрахункова рубок головного користування лісосіка запроєктована лісовпорядкуванням(три філії)

Верховинське надлісництво	Всього, куб.м	в тому числі по господарствах										
		хвойно-му	в тому числі за госпсекціями		твердо-листя-ному	в тому числі за госпсекціями			м"яко-листя-ному	в тому числі за госпсекціями		
			ялино-вою	ялице-вою		Дубо-вою	бук-вою	грабо-вою		березо-вою	осико-вою	чорно-вільховою
Верховинська	32680	32680	32240	440	-	-	-	-	-	-	-	-
Гринявська	24810	24220	22630	1590	590	-	590	-	-	-	-	-
Ворохтянська	14670	14190	14190	-	480	-	480	-	-	-	-	-

Заготівля деревини та її вивезення на 2026 рік планується в обсязі орієнтовно 25,0 тис.м³ у відповідності до розрахункової лісосіки.

Приймаючи розрахункову лісосіку лісовпорядкування керувалося принципами забезпечення невиснажливого і рівномірного користування лісовими ресурсами, збереженням умов відтворення високопродуктивних стійких насаджень, їх екологічних та інших корисних властивостей.

Рубки головного користування

Проводяться суцільнолісосічні, добровільно вибіркові та поступові рубки.

Розміщення рубок головного користування проведено з урахуванням наявного експлуатаційного фонду по лісництвах, стану насаджень. Планується поетапне освоєння лісосічного фонду з врахуванням проекту будівництва лісогосподарських доріг. При територіальному розміщенні лісосік дотримуються встановлені Правилами рубок ширина, довжина, площа, спосіб і термін примикання лісосік, напрямок рубки і кількість зрубів у виділі.

По кожному лісництву на ревізійний період складені відомості рубок головного користування в стиглих і перестійних деревостанах, можливих для експлуатації.

Протягом ревізійного періоду крім зазначених у відомості лісових ділянок в рубку, можуть надходити і інші можливі для експлуатації ділянки лісу, які на рік рубки досягли віку стиглості. Відведення таких насаджень в рубку можливе в разі, якщо вони вимагають проведення термінової рубки в зв'язку з їх пошкодженням, усиханням, з втратою захисних функцій, в розладнаних насадженнях, в насадженнях, які в установленому порядку підлягають розчищенню в зв'язку будівництвом; у випадку коли неможливо розмістити по певних господарських секціях наявний лісосічний фонд згідно встановленої розрахункової лісосіки через необхідність дотримання встановлених термінів примикання лісосік; в зв'язку з будівництвом лісових до ріг (їхньою відсутністю), а також в інших випадках, що не входять в протиріччя з положеннями чинних нормативних документів, які регламентують проведення рубок головного користування.

6.1.2. Рубки формування та оздоровлення лісів

Сюди відносяться проведення рубок догляду за лісом, суцільних та вибіркового санітарних рубок

Під час відведення ділянок до проведення рубок догляду враховуються певні лісівничі вимоги та відповідність таксаційним показникам згідно діючих норм та правил(вік, склад, повнота). Виконання запроектованих щорічних обсягів рубок догляду в сучасних умовах господарювання, залежить в основному від економічних чинників, фінансового забезпечення на проведення рубок догляду та попиту на деревину.

Способи організації і виконання рубок догляду рекомендуються такі: по ділянках та поквартальний спосіб у кварталах із загальною концентрацією ділянок, що потребують рубок догляду та санітарних рубок.

Проведення рубок догляду в рекреаційних лісах і лісах спеціального призначення повинні бути направлені на досягнення максимальної продуктивності насаджень, задоволенні рекреаційних потреб громадян, покращенню санітарного стану лісів, посиленню захисних функцій, задоволення місцевих потреб в лісових матеріалах і паливі, забезпечення протипожежної безпеки.

Відведення ділянок під проведення санітарних заходів проводиться в насадженнях які потребують їх проведення по стану, або які пошкоджені природними факторами.(вітровал, вітролом, сніговал та інше)

Запроектований щорічний обсяг рубок формування і оздоровлення лісів, заходів пов'язаних і не пов'язаних з веденням лісового господарства наведений у таблиці:

Обсяги запроектованих об'ємів рубок(в га, та м³)

№	Види рубок	1 кв.	2 кв.	3 кв.	4 кв.	За рік	в тому числі		
							I квартал	6 місяців	9 місяців
	ВСЬОГО (I+II+III), площа - га	234,0	292,0	356,8	251,8	1134,6	234,0	526,0	882,8
	загальна маса	25260	27040	28650	27330	108 280	25260	52300	80950
	ліквід	21200	22400	23540	22860	90 000	21200	43600	67140
	ділова	13700	13850	14850	14300	56 700	13700	27550	42400
	дрова	7500	8550	8690	8560	33 300	7500	16050	24740
I	РУБКИ ГОЛОВНОГО КОРИСТУВАННЯ, площа - га	14,0	18,0	19,0	19,0	70,0	14,0	32,0	51,0
	загальна маса	7360	6900	7170	7310	28 740	7360	14260	21430
	ліквід	6400	6000	6240	6360	25 000	6400	12400	18640
	ділова	4500	4220	4380	4400	17 500	4500	8720	13100
	дрова	1900	1780	1860	1960	7 500	1900	3680	5540
II	Рубки, формування і оздоровлення лісів та інші заходи, пов'язані та не пов'язані з веденням	220,0	274,0	337,8	232,8	1064,6	220,0	494,0	831,8

	лісового господарства, всього, площа - га (1+2+3)								
	загальна маса	17900	20140	21480	20020	79 540	17900	38040	59520
	ліквід	14800	16400	17300	16500	65 000	14800	31200	48500
	ділова	9200	9630	10470	9900	39 200	9200	18830	29300
	дрова	5600	6770	6830	6600	25 800	5600	12370	19200
	1. Рубки догляду за лісом всього, площа - га (а+б+в+г)	36,0	106,0	138,8	64,8	345,6	36,0	142,0	280,8
	загальна маса	2880	4100	4320	3980	15 280	2880	6980	11300
	ліквід	2500	3350	3350	3450	12 650	2500	5850	9200
	ділова	1630	2190	2230	2220	8 270	1630	3820	6050
	дрова	870	1160	1120	1230	4 380	870	2030	3150
	з них а) освітлення, площа - га	0,0	11,0	12,0	0,0	23,0	0,0	11,0	23,0
	загальна маса	0	50	70	0	120	0	50	120
	ліквід	0	0	0	0	0	0	0	0
	ділова	0	0	0	0	0	0	0	0
	дрова	0	0	0	0	0	0	0	0
	б) прочищення, площа - га	0,0	34,0	65,8	0,0	99,8	0,0	34,0	99,8
	загальна маса	0	200	400	0	600	0	200	600
	ліквід	0	0	0	0	0	0	0	0
	ділова	0	0	0	0	0	0	0	0
	дрова	0	0	0	0	0	0	0	0
	в) проріджування, площа - га	0,0	11,0	11,0	10,8	32,8	0,0	11,0	22,0
	загальна маса	0	60	60	60	180	0	60	120
	ліквід	0	50	50	50	150	0	50	100
	ділова	0	20	30	20	70	0	20	50
	дрова	0	30	20	30	80	0	30	50
	г) прохідні рубки, площа - га	36,0	50,0	50,0	54,0	190,0	36,0	86,0	136,0
	загальна маса	2880	3790	3790	3920	14 380	2880	6670	10460
	ліквід	2500	3300	3300	3400	12 500	2500	5800	9100
	ділова	1630	2170	2200	2200	8 200	1630	3800	6000
	дрова	870	1130	1100	1200	4 300	870	2000	3100
	2. Інші види рубок формування і оздоровлення лісів та інші заходи, пов'язані з веденням лісового господарства всього, площа - га (а+б+в+г+д+ж+з)	184,0	168,0	199,0	168,0	719,0	184,0	352,0	551,0
	загальна маса	15020	16040	17160	16040	64 260	15020	31060	48220
	ліквід	12300	13050	13950	13050	52 350	12300	25350	39300
	ділова	7570	7440	8240	7680	30 930	7570	15010	23250
	дрова	4730	5610	5710	5370	21 420	4730	10340	16050
	а) Санітарні рубки всього, площа - га	184,0	168,0	199,0	168,0	719,0	184,0	352,0	551,0

	загальна маса	15020	16040	17160	16040	64 260	15020	31060	48220
	ліквід	12300	13050	13950	13050	52 350	12300	25350	39300
	ділова	7570	7440	8240	7680	30 930	7570	15010	23250
	дрова	4730	5610	5710	5370	21 420	4730	10340	16050
	з них: - вибіркові санітарні рубки, площа - га	170,0	150,0	180,0	150,0	650,0	170,0	320,0	500,0
	загальна маса	10820	10450	11070	10510	42 850	10820	21270	32340
	ліквід	8800	8500	9000	8550	34 850	8800	17300	26300
	ділова	5410	4800	5330	5040	20 580	5410	10210	15540
	дрова	3390	3700	3670	3510	14 270	3390	7090	10760
	- суцільні санітарні рубки, площа - га	14,0	18,0	19,0	18,0	69,0	14,0	32,0	51,0
	загальна маса	4200	5590	6090	5530	21 410	4200	9790	15880
	ліквід	3500	4550	4950	4500	17 500	3500	8050	13000
	ділова	2160	2640	2910	2640	10 350	2160	4800	7710
	дрова	1340	1910	2040	1860	7 150	1340	3250	5290

Санітарні рубання проводиться на основі матеріалів обстежень відповідно до Санітарних правил в лісах України №756 від 26.10.2016 р. та постанови КМ України № 520 від 21.07.2023 р. Роботи проводяться з дотриманням «Методичних вказівок з відведення і таксації лісосік, видачі лісорубних квитків та огляду місць заготівлі деревини в лісах Державного агентства лісових ресурсів України» та інших Правил та Інструкції згідно чинного законодавства.

Виконання запроектованих лісовпорядкуванням заходів в значній мірі буде сприяти підвищенню продуктивності лісів, покращенню санітарного стану лісів, посиленню захисних функцій, задоволення місцевих потреб в лісових матеріалах і паливі.

Санітарні рубки і ліквідація захаращеності

Для покращання санітарного стану лісового фонду лісовпорядкуванням запроектовано проведення суцільних і вибіркових санітарних рубок.

На наступні роки ревізійного періоду обсяги санітарних рубок встановлюються виходячи з фактичного санітарного стану деревостанів.

Решту сухостійної і пошкодженої деревини планується вирубати під час рубок головного користування, рубок догляду та інших рубок.

6.1.3. Відтворення лісів

Відтворення лісів проектується в основному на зрубках ревізійного періоду, а також не вкритих лісовою рослинністю лісових ділянках (сіножаті, пасовища), які призначаються для створення лісових насаджень.

Лісовідновлення

Терміни змикання лісових культур і переведення їх у ділянки покриті лісом, в залежності від групи типів лісу і цільової породи- ялина європейська - 7 років природне поновлення, 9 років – лісові культури.

Створення лісових культур передбачається на зрубках суцільних рубок як проміжного так і головного користування - в наступний після рубки рік.

На 2026 рік по надлісництву планується створення лісових культур на площі – 80,0 га., посів у розсаднику орієнтовно на площі - 0,20 га.

В тимчасових лісових розсадниках планується виростити – 400,0 тис. шт. стандартних сіянців.

Лісорозведення

До фонду лісорозведення лісовпорядкуванням віднесено не вкриті лісовою рослинністю лісові ділянки (галявини, пустирі, рідколісся).

Протягом перших 3-х років за лісовими культурами проводиться догляд за схемою - 1-2-1.

Доповнення лісових культур, повинно проводитись при відпаді більше 15%, як правило весною наступного року після садіння культур.

6.1.4. Використання угідь і ресурсів побічних користувань

Побічні лісові користування відповідно до погоджених лімітів на «Спеціальне використання лісових ресурсів при здійсненні побічних лісових користувань, заготівлі другорядних лісових матеріалів» на 2026 рік буде здійснюються згідно Розпорядження голови Івано-Франківської ВЦА.

По надлісництву є такі види побічних користувань: заготівля лікарської сировини, дикорослих грибів і ягід, заготівля новорічних ялинок.

6.1.5. Діяльність надлісництва на забруднених радіонуклідами територіях, з урахуванням рівня їх забрудненості в тому числі вибухонебезпечними предметами.

Територія одиниці господарювання не забруднена радіонуклідами та вибухонебезпечними предметами, який би обмежував чи забороняв будь-яку діяльність підприємства та використання корисних властивостей лісу.

6.1.6. Опис і обґрунтування використання відповідної заготівельної техніки та устаткування.

Економічна діяльність надлісництва ґрунтується на заготівлі і реалізації деревини від рубок головного користування та рубок формування і оздоровлення лісів.

Рубка стиглого лісу, - це збір лісового врожаю, що в лісівничій науці трактується як перша фаза лісовідновлення. Виходячи із конкретних умов зростання на ділянці, де проводяться вирубки стиглого лісу, в залежності від прийнятого рішення щодо лісовідновлення, планується застосовувати відповідну систему рубання.

Лісозаготівельні роботи плануються проводити способами, які виключають або обмежують негативний вплив на довкілля та лісовідновлення. На кожному лісосіку видається лісорубний квиток, який дає право на заготівлю деревини. У лісорубних квитках зазначається спосіб рубки і очищення лісосіки, наявність підросту, насінників, ключових біотопів та об'єктів, які повинні бути збережені під час розробки лісосіки.

Лісосіки всіх видів рубок передаються підряднику в розробку по акту. На кожному лісосіку до початку її розробки складається технологічна карта, яка з врахуванням конкретних умов відображає лісівничі та організаційні вимоги до виконання робіт. Технологічна карта вміщує, зокрема, перелік підготовчих робіт, визначає схему розробки лісосіки з нанесення на ній виробничих об'єктів, устаткування, шляхів, волоків, способи виконання лісозаготівельних операцій (валка, обрубка сучків, розрізування стовбурів на сортименти, їх сортування і трелювання, штабелювання,

навантаження і вивезення деревини, очищення місць рубок), черговість розробки пасік, передбачає заходи щодо охорони праці та природоохоронні заходи (запобігання ерозії ґрунтів, збереження ключових біотопів і об'єктів тощо). До технологічної карти додається Акт оцінки впливу запроєктованих заходів на навколишнє природне середовище, в якому відображені заплановані заходи щодо мінімізації негативного впливу на навколишнє природне середовище (ОВНС).

Під час проведення підготовчих робіт на лісосіці та на відстані 50 метрів за межею лісосіки по її периметру, вздовж лісовозних доріг та діючих трелювальних шляхів, в радіусі 50 метрів від місць розміщення обігрівального приміщення, верхніх складів, місць розміщення техніки та паливно-мастильних матеріалів звалюють усі намічені небезпечні дерева.

Облаштовуються місця для обігріву та відпочинку, встановлюються знаки безпеки на стежках та дорогах, які проходять через лісосіку.

Підготовчі роботи проводить бригада, що виконує основні лісосічні операції.

Всі лісосічні роботи виконуються у відповідності з вимогами карти технологічного процесу розробки лісосік.

Чинники, які впливають на вибір лісозаготівельної техніки і обладнання наступні:

- технологія лісозаготівель, яка включає і спосіб заготівлі деревини (хлистовий чи сортиментний),
- площа лісосіки,
- об'єм стовбура і запас деревини на лісосіці,
- розташування, ґрунти і рельєф,
- відстань трелювання і вивезення деревини,
- спосіб очищення лісосік від порубкових решток.

На підприємстві застосовується сортиментний спосіб заготівлі деревини, який дає змогу використовувати трактори, машини та гужовий транспорт.

Звалювання дерев, обрізування сучків, розрізання стовбурів на сортименти проводиться бензопилами «Штіль, Хюскварна».

Після розрізування стовбурів на сортименти проводиться їх трелювання тракторами різних модифікацій та кіньми.

Застосування на лісозаготівлях тракторів, які оснащені різноманітним технологічним обладнанням, дає можливість трелювати і одночасно сортувати деревину по породах, сортиментах, розмірах, групах діаметрів, класах якості тощо.

Рубки головного користування проводяться в хвойних і листяних деревостанах експлуатаційних лісів, при середній площі лісосіки 0,7 га., і середньому об'ємі стовбура в корі близько $0,7\text{м}^3$.

Рельєф лісосік гірський. По характеру ґрунтоутворюючих відкладів на території лісгоспу найбільше розповсюджені бурі лісові ґрунти, на яких багаторазовий прохід техніки по одному сліду (волоку) навіть після літніх опадів не впливає на прохідність і не призводить до значного пошкодження ґрунту. Такі лісосіки можливо освоювати на протязі року.

На лісосічних роботах впроваджена бригадна форма праці. Бригада виконує весь комплекс робіт від звалювання до очистки лісосіки від порубкових залишків. Виконану роботу приймає майстер лісу даної ділянки. Крім того майстер веде електронний облік деревини, займається відпуском деревини та складає звіт про рух лісопродукції.

Одночасно із заготівлею деревини проводиться очищення лісосіки від порубкових залишків.

В залежності від лісорослинних умов і вимог лісовідновлення та виду рубок застосовуються такі способи очищення лісосік:

- збирання порубкових решток у вали для перегнивання в місці збирання,
- збирання порубкових решток у купи для перегнивання в місці збирання.

Спалювання порубкових решток забороняється проводити в пожежно-небезпечний період.

7. Моніторинг лісів

7.1.1. Опис програми моніторингу

Приріст та обсяги заготовленої деревини. Цілі господарської діяльності.

Забезпечує:

- система базового і безперервного лісовпорядкування;
- система ЕОД;
- дотримання Процедури системи моніторингу виконання плану та завдань для Верховинського надлісництва
- методичні вказівки з відведення і таксації лісосік;
- планування рубок формування і оздоровлення лісів;

Дотримання вимог:

- охоронних зобов'язань;
- положення про об'єкти ПЗФ;

Інші законодавчі і нормативні документи що регламентують окремі аспекти лісгосподарської діяльності: виробничо-фінансовий план, форма ЛГ-10, та інші.

7.1.2. Особливі цінності для збереження(ОЦЗ)

Ця програма розроблена на виконання критерію 9.4 FSC Національного стандарту системи ведення лісового господарства для України.

Головна мета моніторингу ОЦЗ – визначити чи виконуються стратегії збереження ОЦЗ та чи не шкодять господарські заходи ідентифікованим ОЦЗ. Результати моніторингу надають співробітникам надлісництва актуальну інформацію про ОЦЗ, які зустрічаються в межах лісового фонду підприємства, і є основою для внесення змін до стратегій збереження або коригування планів господарювання. Однією із загальних і поточних цілей моніторингу є поступове накопичення інформації про наявні ОЦЗ та території де вони ідентифіковані. На підставі цієї інформації можна оцінити, чи зберігаються ОЦЗ та чи є ефективною господарська діяльність, спрямована на їхнє збереження.

Послідовний стандартизований моніторинг особливо важливий, щоб зрозуміти, чи є зміни ОЦЗ, що спостерігаються, дійсними (наприклад, збільшення популяції) чи є результатом зміни в системі моніторингу (наприклад, зміна персоналу на когось, хто краще виявляє види).

Ефективна програма моніторингу повинна оцінювати, чи підтримуються ідентифіковані ОЦЗ, використовуючи якомога менше часу та грошей, без шкоди для якості моніторингу. Екстенсивний і такий, що вимагає значних витрат часу моніторинг є непотрібним, якщо немає вагомих підстав вважати, що масштаби та інтенсивність виробничої діяльності загрожують підтримці ОЦЗ.

7.1.3. Загальні положення щодо моніторингу особливих цінностей для збереження

Перший крок до моніторингу ОЦЗ передбачає їхню ідентифікацію, оцінку їхнього стану, визначення загроз, рівня захисту, який є необхідним для збереження відповідних природоохоронних цінностей, нанесення меж ОЦЗ на карту, тобто встановлення початкових (вихідних) даних.

Вихідні дані забезпечують контрольний рівень, з яким можна порівняти подальші дані моніторингу, щоб оцінити, чи зберігаються ОЦЗ. Таким чином, при проведенні моніторингу слід використовувати методи, частоту та інтенсивність вибірки, подібні до тих, які використовувалися під час початкової ідентифікації ОЦЗ, щоб результати були порівняними.

В ході моніторингу проводиться кількісна або якісна оцінка встановлених ОЦЗ та їх порівняння з минулорічними та/або вихідними даними. Робиться висновок про характер змін, якщо вони спостерігалися. У випадку фіксації негативних змін плануються заходи з виправлення ситуації.

Моніторинг ОЦЗ проводиться на підприємстві щорічно спеціалістами підприємства за участі всіх зацікавлених сторін. В ході моніторингу оцінюється ефективність заходів із збереження або поліпшення ОЦЗ та їх стан.

Під час проведення моніторингових досліджень до консультацій залучаються представники державних органів охорони навколишнього природного середовища, науково-дослідних установ, громадських і природоохоронних неурядових організацій, місцеві та запрошені експерти різних профілів (екологи, ботаніки, зоологи, соціологи, тощо), представники місцевих громад, інші зацікавлені сторони.

Дані моніторингу записуються та зберігаються в централізованій базі даних, оскільки це зручно для аналізу довгострокових тенденцій щодо ОЦЗ. Проте моніторинг конкретних ОЦЗ не завжди виявляє причину спостережуваних змін у ОЦЗ.

7.1.4. Види моніторингу ОЦЗ.

Оперативний моніторинг.

Основні завдання оперативного моніторингу – дотримання вимог чинної нормативно-законодавчої бази ведення лісового господарства та природоохоронного законодавства, а також виконання планів господарювання в межах ідентифікованих ОЦЗ.

Включає виявлення та запобігання будь-якій незаконній діяльності в межах ідентифікованих ОЦЗ, лісопатологічний моніторинг, моніторинг проведення господарських заходів, будівництва доріг, поводження з відходами, дотримання меж ОЦЗ тощо. Оперативний моніторинг має проводитися досить часто, щоб виявити проблемні зони, за якими буде продовжено більш цілеспрямований моніторинг.

Методи оперативного моніторингу: патрулювання лісів силами лісової охорони; лісопатологічні обстеження; приймання виконаних робіт; тощо.

Моніторинг збереження ОЦЗ.

Моніторинг збереження ОЦЗ спрямований на оцінку того, чи досягаються цілі, визначені в плані господарювання, а також чи ефективними для збереження ОЦЗ є господарські заходи. На відміну від оперативного моніторингу увага зосереджена на моніторингу стану ОЦЗ. Дані, зібрані під час цього моніторингу, можуть бути доповнені даними оперативного моніторингу або супутніх спостережень.

Методи моніторингу збереження ОЦЗ: обстеження популяцій видів, що охороняються; обстеження оселищ; обстеження пралісів і старовікових лісів; обстеження генетичних резерватів; обстеження рослинності (дослідження індикаторних видів, вимірювання структури рослинності) – для ОЦЗ 1 і ОЦЗ 3; моніторинг ерозії ґрунтів; моніторинг рівнів седиментації води у природних водоймах; обстеження структури рослинності, ключової для запобігання ерозії (стан деревного та надґрунтового покриву) – для ОЦЗ 4; інтерв'ю із зацікавленими сторонами для визначення того, чи збережено цінність – для ОЦЗ 6.

Моніторинг загроз

Під час моніторингу відстежуються внутрішні та зовнішні загрози для ОЦЗ, виявлені під час процесу первинної оцінки загроз та оцінюється, чи виникли нові загрози. Моніторинг загроз включає цілеспрямований моніторинг індикаторів загрози (наприклад, моніторинг якості води) на ОЦЗ, загрози, додатково зафіксовані під час оперативного моніторингу (наприклад, виявлення спалаху ентомошкідників під час лісопатологічного обстеження) та інтерв'ю із зацікавленими сторонами (місцеві громади, органи місцевого самоврядування, НУО тощо) та експертами.

Методи моніторингу загроз: аналіз результатів патрулювання лісів силами лісової охорони (зокрема, динаміка незаконних рубок) та результатів лісопатологічних обстежень (динаміка розвитку шкідників та хвороб лісу); аналіз оперативного моніторингу за станом лісів; моніторинг інвазійних видів; аналіз частоти злив та повеней; тощо.

7.1.5. Відповідальні за проведення моніторингу ОЦЗ

Загальну відповідальність за реалізацію програми моніторингу несе начальник надлісництва чи його помічник, який забезпечує належний збір та аналіз даних, а також використання результатів для адаптивного ведення господарства.

Відповідальними за проведення оперативного моніторингу є лісова охорона надлісництва (патрулювання лісів), інженери з охорони і захисту лісу закріплені за надлісництвом(лісопатологічні обстеження), лісничі (приймання виконаних робіт).

Відповідальними за проведення моніторингу збереження ОЦЗ є інженери відділу лісового господарства, відтворення лісів, відділу таксації, відділу охорони та захисту лісу закріплені за надлісництвом, які проводять власні спостереження, а також координують діяльність зацікавлених сторін та експертів, залучених до моніторингу збереження ОЦЗ. Моніторинг збереження ОЦЗ також проводиться співробітниками лісництв.

Відповідальними за проведення моніторингу загроз інженери відділу лісового господарства, відтворення лісів, відділу таксації, відділу охорони та захисту лісу,

відділу мисливства рекреації та побічного користування закріплені за надлісництвом діяльність яких координується безпосереднім керівником та начальником чи помічником начальника надлісництва.

7.1.6. Залучення зацікавлених сторін та експертів

Моніторинг ОЦЗ здійснюється як співробітниками надлісництва, так і зацікавленими сторонами та експертами.

До оперативного моніторингу залучаються представники правоохоронних органів (патрулювання лісів разом із лісовою охороною), спеціалісти лісозахисту (лісопатологічні обстеження), інспектори Держекоінспекції (перевірка дотримання природоохоронного законодавства), природоохоронних організацій.

До моніторингу збереження ОЦЗ можуть залучаються спеціалісти природоохоронних організацій та її відокремлених підрозділів (дотримання режиму збереження та стану генетичних резерватів), фахові екологи, ботаніки, зоологи (моніторинг стану ОЦЗ 1 і 3), інспектори Держекоінспекції (дотримання режиму збереження та стану об'єктів ПЗФ та територій Смарагдової мережі).

Моніторинг ОЦЗ 4-6 завжди має враховувати результати консультацій з представниками місцевих громад.

Документування результатів моніторингу стану ОЦЗ

Результати проведеного моніторингу доцільно подавати в табличній формі:

Результати моніторингу стану ОЦЗ, проведеного у 2025 році по Верховинському надлісництву (окремі документи)

№	Назва та опис ОЦЗ	Об'єкт та/або місце розташування (лісництво, квартал, виділ) ОЦЗ	Стан ОЦЗ	Результати моніторингу			
				Опера- тивного	збереження ОЦЗ	загроз	Чи плануються заходи

Карти з нанесеними природними ресурсами і зонуванням землекористування на одиниці господарювання знаходяться в канторі надлісництва.

В зв'язку з військовим станом картографічні матеріали можуть бути надані за запитом, в загальний доступ не викладається.

8. Соціальні аспекти

Верховинське надлісництво підтримує принципи та права на працю, визначені в Декларації МОП про основні принципи і права на працю які базуються на восьми основних Конвенціях про працю. Надлісництво сприяє гендерній рівності у працевлаштуванні, в можливості навчання, укладанні угод, в процесах залученості до господарської діяльності, жінки та чоловіки працюють на однакових умовах, отримують однакову заробітну плату за однаково виконану роботу.

Облікова кількість штатних працівників на 01.01.2026 року становить 156 працівник, в тому числі жінок 14 особин.

Надлісництво дотримується правил гігієни праці та безпеки праці для захисту працівників від професійних загроз безпеці та здоров'ю, здійснюється внутрішній контроль дотримання правил з охорони праці та техніки безпеки

8.1.1. Права працівників, гігієни та безпеки праці, гендерної рівності.

Права працівників, гігієни та безпеки праці, гендерної рівності на підприємстві повністю гарантуються та виконуються на підставі основних наступних документів:

- Конституції України,
- Статуту підприємства,
- Колективного договору,
- Галузевої угоди,
- Штатного розпису,
- Посадових інструкцій,
- Положення про службу ОП,
- Конвенції МОП про працю, ратифікованих Україною (№ 29; 87; 98; 100; 105; 111; 138; 182;)

8.1.2. Стосунки з громадами, місцевого економічного та соціального розвитку.

Зона діяльності надлісництва розташована на території 5 місцевих громад (Білоберізька, Верховинська, Ворохтянська, Зеленська та Поляницька). Шляхом залучення цих громад, встановлено їхні права на землеволодіння, на доступ та використання лісових ресурсів та послуг екосистем, їхні звичаєві та законні права і обов'язки, які застосовуються в межах одиниці господарювання.

До послуг з лісозаготівель, перевезення лісопродукції, проведення рубок догляду, санітарних рубань, рубок головного користування, догляду за лісовими культурами залучатимуться працівники на умовах трудових угод та договорів підряду.

Планом ПФФР філії куди входить Верховинське надлісництво передбачено сплату всіх видів податків та рент відповідно до податкового законодавства.

Положення про залучення сторін, чий інтереси зачеплено, та зацікавлених сторін до процесів планування та моніторингу господарської діяльності Верховинського надлісництва.

Дане положення розроблене на виконання вимог (FSC) національного стандарту ведення лісового господарства для України FSC-STD-UKR-01.1-2024 V 1-1 та з метою удосконалення співпраці філії із сторонами, чий інтереси зачеплені та зацікавленими сторонами.

Положення щодо співпраці Верховинського надлісництва (далі – Положення) із зацікавленими сторонами розроблене з метою визначення процедури, щодо залучення органів місцевого самоврядування та інших зацікавлених сторін як належне інформування, так і взаємодія зі сторонами, чий інтереси зачеплено, та зацікавленими сторонами шляхом їх залучення до прийняття рішень щодо лісів та планування лісогосподарської діяльності та здійснення аналізу можливих соціальних наслідків проведення лісозаготівель.

У випадку виникнення будь-яких спірних питань, звернення приймаються за адресою:

Верховинське надлісництво

Поштова адреса: 78700 вул. Жаб'євська, 57; смт. Верховина

Верховинського району Івано-Франківської області,

електронна пошта: verkhovynske.lg@e-forest.gov.ua.

з понеділка по п'ятницю з 08-00 до 17-00,

обідня перерва з 12-00 до 13-00,

Загальні положення

Зацікавленою стороною є будь-яка особа, група осіб або організація, яка виявляє інтерес або відомо, що вона має інтерес до діяльності одиниці господарювання, або залучена в систему відносин, пов'язаних з лісовим сектором економіки.

Ці групи можуть бути представлені працівниками лісового господарства, екологічними та природоохоронними організаціями, лісозаготівельниками, людьми, чиє життя нерозривно пов'язане з лісом, дослідницькими і науковими організаціями, соціальними організаціями та групами із захисту прав людини, місцевим населенням, яке регулярно відвідує ліс з метою рекреації або загального користування лісом, органами місцевого самоврядування, благодійними організаціями, працівниками державних структур, торговельними представниками та компаніями з торгівлі деревиною, зацікавленими фізичними особами тощо.

При цьому **залучення** – процес, відповідно до якого організація забезпечує комунікацію, консультації, та/або участь зацікавлених сторін та/або сторін, чії інтереси зачеплено, гарантуючи, що їхні інтереси, бажання, очікування, потреби, права та можливості беруться до уваги під час створення, виконання та оновлення плану ведення господарства.

Зокрема, особи та організації можуть або самостійно звернутися до підприємства стосовно їх визнання зацікавленими сторонами або тими, чії інтереси зачеплено, або проявити активну позицію у відповідь на звернення підприємства в рамках його інформаційної діяльності та консультаційних процедур. Наприклад, звертаючись самостійно до надлісництва (усно або письмово) з проханням визнати себе стороною, чії інтереси зачеплено, потрібно надати необхідну контактну інформацію (прізвище, ім'я, по батькові, контактний телефон, адресу електронної скриньки, поштову адресу для листування) для можливостей зворотного зв'язку.

8.1.3. Права зацікавлених сторін, місцевих громад і тих, чії інтереси зачеплено.

1.1. Права місцевих громад:

1.1.1. Визнання та підтримання законних прав (інформування):

- щодо можливостей впливу на господарську діяльність надлісництва;
- щодо власних прав і обов'язків стосовно ресурсів, цінності цих ресурсів, а також лісогосподарської діяльності;

- щодо комерційної заготівлі недеревної лісової продукції третіми сторонами на території надлісництва;
- щодо обмежень у заготівлі недеревної лісової продукції внаслідок радіаційного забруднення території.

2.1.2. Можливості місцевих громад (інформування):

- щодо доречних можливостей стосовно працевлаштування, навчання та інших послуг (та надання таких можливостей).

2.1.3. Зменшення впливів природних небезпек (інформування):

- щодо природних небезпек, властивих конкретній території.

2.1.4. Встановлення прав місцевих громад (залучення):

- у рамках документування та/або картування: законних прав місцевих громад на землеволодіння, на доступ та використання лісових ресурсів; їхніх законних прав та обов'язків, застосованих у межах території надлісництва та доказів їх підтримки; територій, права на які оспорується; засобів, за допомогою яких законні права та права, які оспорується, розглядаються надлісництвом; цілей місцевих громад, пов'язаних із господарською діяльністю надлісництва.

2.1.5. Розвиток місцевих громад та диверсифікація економіки (залучення):

- до визначення філією можливостей місцевого соціально-економічного розвитку.

2.1.6. Уникнення негативного впливу на громади (залучення):

- до заходів із визначення, уникнення та пом'якшення істотних негативних впливів господарської діяльності надлісництва на громади.

2.1.7. Механізм вирішення спорів (залучення):

- до розроблення процесу вирішення спорів, пов'язаних із впливами господарської діяльності надлісництва;
- до контролю господарської діяльності надлісництва;
- задля виправлення ситуації у випадку порушення законного права місцевих громад щодо господарської діяльності надлісництва;

2.1.8. Захист місць особливого значення (залучення):

- до визначення місць особливого культурного, екологічного та іншого значення на які місцеві громади мають законні права, а також до заходів щодо охорони таких місць.

2.2. Права зацікавлених сторін.

2.2.1. Забезпечення доступності інформації (загалом для громадськості), (отримання доступу):

- до політики надлісництва (у т.ч. зобов'язань щодо дотримання FSC принципів і критеріїв);
- до стислого викладу плану ведення лісового господарства, за винятком конфіденційної інформації;
- до стислого викладу результатів моніторингу діяльності надлісництва, за винятком конфіденційної інформації;

2.2.2. Зменшення впливів природних небезпек (інформування):

- щодо природних небезпек властивих конкретній території.

2.2.3. Процеси планування і моніторингу (залучення):

- за вимогою до процесів моніторингу та планування господарської діяльності, яка стосується інтересів зацікавлених сторін.

2.2.4. Розвиток місцевих громад та диверсифікації економіки (залучення):

- до визначення надлісництва переліку деревних та недеревних ресурсів і послуг екосистем, які можуть посилювати та диверсифікувати місцеву економіку.

2.2.5. Уникнення негативного впливу на громади (залучення):

- у рамках процесів визначення, уникнення та пом'якшення впливів господарської діяльності філії на громади, чий інтереси зачеплено.

2.2.6. Механізм вирішення спорів (залучення):

- у рамках процесу вирішення спорів, що пов'язані із впливами господарської діяльності надлісництва.

2.2.7. Захист місць особливого значення (залучення):

- у рамках процесів визначення місць особливого культурного, екологічного та іншого значення.

2.2.8. Оцінювання, підтримання та моніторинг ОЦЗ.

- до оцінювання ОЦЗ на території надлісництва, розроблення заходів щодо підтримання та/або збагачення визначених ОЦЗ, а також моніторингу ОЦЗ.

8.1.4. Реалізація прав зацікавлених сторін та/або сторін, чий інтереси зачеплено, щодо лісів і лісогосподарської діяльності.

Практичні підходи до реалізації прав зацікавлених сторін та/або тих, чий інтереси зачеплено, щодо лісів і лісогосподарської діяльності слід розглядати як у контексті добровільних зобов'язань надлісництва у рамках лісової сертифікації, так і з урахуванням визначених чинним законодавством можливостей. Для зацікавлених сторін і тих, чий інтереси зачеплено, доступ до вищевказаної інформації не може бути обмежено, зважаючи на вимоги законодавства. Адже така інформація не має статусу інформації з обмеженим доступом, тобто не є службовою, таємною чи конфіденційною. Реалізації права на отримання інформації зазначених вище категорій має здійснюватися завдяки її систематичному та оперативному оприлюдненню надлісництвом:

- в офіційних друкованих виданнях;
- на офіційних веб-сайтах у мережі інтернет;
- на інформаційних стендах або будь-яким іншим способом, який дає змогу донести інформацію громадянам (інформаційні буклети, місцеві газети, виступи на різноманітних зібраннях тощо). Наприклад, стислі виклади плану ведення лісового господарства та результатів моніторингу можуть бути оформлені у вигляді друкованого видання із можливістю ознайомлення з ними у надлісництвах чи в інших місцях (сільських та селищних радах).

Також зацікавлені сторони й ті, чий інтереси зачеплено, можуть отримати інформацію від надлісництва лісового господарства за запитом. Вимоги законодавства визначають підхід до оформлення запитів на інформацію. Для цього потрібно звернути увагу на розділ 4 Закону України «Про доступ до публічної інформації» (реалізація права на доступ до інформації за інформаційним запитом). Наприклад, запит на інформацію може бути як індивідуальним, так і колективним, може подаватися в усній, письмовій чи іншій формі (поштою, факсом, телефоном, електронною поштою) на вибір запитувача. Письмовий запит подається в довільній формі, але має містити:

- ім'я(найменування) запитувача, поштову адресу або адресу електронної пошти, а також номер засобу зв'язку, якщо такий є;
- загальний опис інформації або вид, назву, реквізити чи зміст документа, щодо якого зроблено запит, якщо запитувачу це відомо;
- підпис і дату.

Запит на отримання публічної інформації відповідно до законодавства має бути задоволений упродовж 5 робочих днів, проте термін відповіді на запит може коливатися від 48 годин до 20 робочих днів залежно від терміновості запиту та його складності.

Звернення громадян також розглядаються як інструмент реалізації права доступу до інформації, завдяки можливості викладення в письмовій або усній формі пропозицій (зауважень), заяв (клопотань) і скарг.

Відповідно до Закону України «Про звернення громадян» громадяни України мають право звернутися до органів державної влади, місцевого самоврядування, об'єднань громадян, підприємств (надлісництв), установ, організацій незалежно від форм власності, засобів масової інформації, посадових осіб відповідно до їхніх функціональних обов'язків із зауваженнями, скаргами та пропозиціями, що стосуються їхньої статутної діяльності, заявою або клопотанням щодо реалізації своїх соціально-економічних, політичних та особистих прав і законних інтересів та скаргою про їх порушення. Отже, громадяни мають право:

- висловлювати поради, рекомендації щодо діяльності органів державної влади, місцевого самоврядування, посадових осіб, думки щодо врегулювання суспільних відносин та умов життя громадян, вдосконалення правової основи державного і громадського життя тощо (пропозиція (зауваження));

- звертатися із проханням про сприяння реалізації закріплених чинним законодавством їхніх прав та інтересів або повідомляти про порушення чинного законодавства чи недоліки в діяльності підприємств (надлісництв), установ, організацій незалежно від форм власності, посадових осіб, а також висловлювати думки щодо поліпшення їхньої діяльності (заява (клопотання));

- звертатися з вимогою про поновлення прав і захист законних інтересів громадян, порушених діями (бездіяльністю), рішеннями державних органів, органів місцевого самоврядування, підприємств (надлісництв), установ, організацій, об'єднань громадян, посадових осіб (скарга).

Звернення може бути подано як окремою особою (індивідуальне), так і групою осіб (колективне), може бути усним чи письмовим, оформленим із дотримання вимог законодавства (зокрема, Закону України «Про звернення громадян»).

Звернення розглядаються і вирішуються у термін не більше ніж один місяць від дня їх надходження, а ті, які не потребують додаткового вивчення, - невідкладно, але не пізніше ніж через п'ятнадцять днів від дня їх отримання.

8.1.5. Механізм реалізації прав зацікавлених сторін і тих чий інтереси зачеплено, щодо отримання інформації.

Джерела інформації:

- друковані видання;
- веб-сайт у мережі інтернет;
- інформаційні стенди;
- телебачення;

- радіо.

Право бути залученим до прийняття рішень стосовно лісів і лісового господарства може бути реалізовано з урахуванням законодавчо визначених підходів до проведення консультацій із громадськістю. На державному рівні такий інструмент спрямований на налагодження системного діалогу органів виконавчої влади із громадськістю, підвищення якості підготовки рішень із важливих питань державного та суспільного життя на підставі врахування громадської думки.

Відповідно до законодавства консультації з громадськістю проводять у формах:

- публічного громадського обговорення, електронних консультацій із громадськістю (безпосередні форми);

- вивчення громадської думки (опосередкована форма).

Публічне громадське обговорення передбачає організацію і проведення публічних заходів, наприклад, конференцій, форумів, громадських слухань, засідань за круглим столом, зборів, зустрічей (нарад) із громадськістю, а також інтернет-конференцій, відеоконференцій. Відповідним «Порядком проведення консультацій з громадськістю з питань формування та реалізації державної політики» (2010 р.) вписано процедури здійснення щодо такого консультування. Щодо форм консультування, а саме публічного громадського обговорення, то законодавством визначено порядок його проведення органом виконавчої влади: від визначення питання, яке буде винесено на обговорення, прийняття рішення про проведення обговорення та розроблення відповідного плану заходів, забезпечення репрезентативності зацікавлених суб'єктів, оприлюднення інформації про проведення обговорення на офіційному веб-сайті органу виконавчої влади та в інший прийнятний спосіб, до аналізу інформації про оцінку громадськістю ефективності запропонованого шляху вирішення питання, формування експертних пропозицій щодо альтернативного вирішення питання, забезпечення врахування результатів обговорення під час прийняття остаточного рішення, аналізу результатів обговорення та оприлюднення результатів обговорення на офіційному веб-сайті органу виконавчої влади та в інший прийнятний спосіб.

Вивчення громадської думки відповідно до законодавства здійснюється шляхом:

- проведення соціологічних досліджень і спостережень (опитування, анкетування, інформаційних матеріалів, тощо);

- створення телефонних «гарячих ліній», проведення моніторингу коментарів, відгуків, інтерв'ю, інших матеріалів у друкованих та електронних засобах масової інформації для визначення позиції різних соціальних груп населення та зацікавлених сторін;

- опрацювання та узагальнення висловлених у зверненнях громадян пропозицій та зауважень з питання, що потребує вивчення громадської думки.

Також законодавством визначено й інші засоби участі громадськості у прийнятті управлінських рішень, а саме, місцевий референдум, загальні збори, місцеві ініціативи, громадські слухання та формування органів самоорганізації населення, при використанні яких можуть порушуватися лише питання, що належать до відання місцевого самоврядування. Рішення, прийняті у процесі консультування з громадськістю за допомогою згаданих способів, мають рекомендаційний характер, на відміну від тих рішень, що передбачають прямий вплив громадськості на процес їх прийняття за допомогою, наприклад, референдуму.

Наведені вище засоби можуть бути основою для формування філіями лісового господарства процедур залучення зацікавлених сторін і тих, чий інтереси зачеплено, до прийняття рішень щодо лісів та ведення лісового господарства в рамках планування та моніторингу господарської діяльності, розвитку місцевих громад, уникнення негативного впливу на них, оцінювання та підтримання особливих цінностей для збереження та інших процесів.

Задля ефективності реалізації прав щодо отримання інформації та залучення до прийняття рішень, зацікавленим сторонам та/або тим, чий інтереси зачеплено, потрібно:

- переконатись щодо їх ідентифікації надлісництво лісового господарства у такому статусі (як зацікавлених або тих, чий інтереси зачеплено), наприклад, заявивши про себе чи продемонструвавши активну позицію у відповідь на запити філії в рамках формування таких списків;

- повідомити надлісництво лісового господарства про найбільш прийнятні способи отримання інформації, про доступність різних інформаційних джерел, бажані форми та засоби залучення до прийняття рішень щодо лісів та лісового господарства в рамках ключових сфер реалізації їхніх прав;

- поряд із отриманням інформації коректно використовувати активні форми, а саме, отримання інформації за запитом чи подання звернення філії лісового господарства;

- поцікавитись щодо запланованих упродовж року надлісництвом лісового господарства заходів (консультаційних процедур різних форм), які будуть організовані задля забезпечення їхнього залучення до прийняття рішень щодо лісів та ведення господарства;

- у рамках організованих надлісництвом консультаційних процедур активно висловлювати власну позицію задля забезпечення ефективної взаємодії з надлісництвом та уникнення конфліктних ситуацій, пов'язаних із реалізацією законних прав.

Забезпечення рівного представництва та залучення всіх задіяних сторін

Основним завданням та пріоритетом, при залученні зацікавлених сторін для Верховинського надлісництва є дотримання принципів рівності та недискримінації громадян, незалежно від статі, майнового чи соціального статусу, віку, освіти, релігійних чи іншого виду поглядів тощо. Надлісництво залучає до всіх видів процедур чоловіків, жінок, молодь, людей похилого віку, соціальних меншин, тощо.

Забезпечення реєстрації всіх зустрічей, обговорюваних питань та досягнених угод

Під час залучення сторін чий інтереси зачеплено обов'язково здійснюється реєстрація підсумків таких зустрічей, а саме: для листування у паперовому чи електронному вигляді – реєстрація листів шляхом присвоєння їм вихідних номерів у «Журналі звернення громадян», для результатів проведених діалогів, круглих столів, засідань, зборів, зібрань-протоколи, рішення тощо.

Протоколи рішення діалогів, круглих столів, засідань, зборів, зібрань реєструються одразу після їх фіксування у «Журнал звернення громадян» та зберігаються 5 років у надлісництві.

Забезпечення змісту за результатами проведених зустрічей

Для залучення сторін щодо різного виду випадків Верховинське надлісництво повідомляє сторону надсилаючи листи з необхідною інформацією. Зацікавлені сторони у встановлений термін зобов'язані надати відповідь по даних питаннях, у разі якщо відповідь не була надана, то надлісництво вважатиме, що зацікавлені сторони згодні із висновками Верховинського надлісництва.

У випадку надходження відповіді на ті чи інші питання від зацікавленої сторони, то надлісництво по порушеному питанню організовує проведення круглих столів, зустрічей, зборів, нарад, засідань – протоколи рішення щодо результатів, таких заходів приймаються більшістю голосів. У разі незгоди когось з учасників, відносно результату прийнятого рішення, особа має право викласти в окремому документі своє бачення вирішення питання, з обов'язковою аргументацією. Окрема думка долучається до протоколу чи рішення. Усі прийняті рішення, листування обов'язково вивчаються, переглядаються на аналізуються надлісництвом.

Забезпечення розповсюдження результатів усіх культурно доречних заходів із залученням між усіма причетними

Верховинське надлісництво для розповсюдження результатів усіх культурно доречних заходів по кожному конкретному питанню застосовує метод листування із зацікавленими сторонами.

Розповсюдження результатів перемовин для широкого кола зацікавлених сторін

Для розповсюдження результатів консультацій для широкого кола зацікавлених сторін Верховинське надлісництво здійснює розміщення інформації на офіційному сайті надлісництва, а також подає відповідну інформацію для розміщення у газети районного та обласного значення, повідомлення на радіо.

Начальник

Верховинського надлісництва



Микола ВАНДЖУРАК