

**Обґрунтування  
очікуваної вартості на здійснення закупівлі**

**Найменування предмета закупівлі:**

**Комплекти форменного повсякденного одягу для працівників служби цивільного захисту (костюми  
робочі та кепки)**

**за ДК 021-2015: 18110000-3: Форменний одяг  
по філії «Столичний лісовий офіс» ДП «Ліси України»**

З метою укомплектування пожежним обладнанням та інвентарем лісові пожежні станції та пунктів зосередження пожежного інвентарю відповідно до Постанови Кабінету Міністрів України №612 від 20.05.2025 року структурних підрозділів філії «Столичний лісовий офіс» ДП «Ліси України» та у зв'язку з виробничою необхідністю, є потреба у закупівлі «Комплект форменного повсякденного одягу для працівників служби цивільного захисту» код ДК 021:2015 18110000-3: Форменний одяг – Комплект форменного повсякденного одягу для працівників служби цивільного захисту (костюми робочі, кепки) в кількості 550 комплектів.,

Очікувана вартість предмету закупівель визначена відповідно до Примірної методики визначення очікуваної вартості предмета закупівлі, затвердженої наказом Міністерства розвитку економіки, торгівлі та сільського господарства України від 18.02.2020 № 275 та у порядку передбаченому Положенням про проведення закупівель ДП «Ліси України», затвердженого Наказом від 02.11.2023р. № 1815.

З метою аналізу ринку послуг було надіслано запити до профільних суб'єктів господарювання та отримано наступні комерційні пропозиції щодо вартості товару за одиницю (додаються), а саме:

Ц1. ТОВ «Бранд Трейд»

Ц2. Компанія «Пірена»

Ц3. ТОВ «Пожежна безпека»

На підставі отриманих комерційних пропозицій, виходячи з необхідних обсягів закупівлі проведено розрахунок очікуваної ціни за одиницю та очікуваної вартості предмета закупівлі:

Найменування товару	Кількість, шт	Цінова пропозиція, грн/шт без ПДВ			Очікувана ціна за одиницю, визначена за найменшою пропозицією, грн/шт без ПДВ	Очікувана вартість, визначена за найменшою пропозицією, грн без ПДВ
		Ц1	Ц2	Ц3		
Костюм літній повсякденний	550	2073,50	1815,00	2017,00	<b>1815,00</b>	<b>998250,00</b>
Кепка літня повсякденна	550	240,90	192,50	238,00	<b>192,50</b>	<b>105875,00</b>
<b>Всього</b>	<b>550</b>					<b>1 104 125,00</b>

Очікувана вартість предмета закупівлі **Комплект форменного повсякденного одягу для працівників служби цивільного захисту (костюми робочі, кепки)** код ДК 021:2015 18110000-3: Форменний одяг для цілей оголошення, становить **1104125,00 грн** (Один мільйон сто чотирьох тисяч сто двадцять п'ять гривень, 00 копійок) **без ПДВ**.

Очікувана вартість предмета закупівлі **Комплект форменного повсякденного одягу для працівників служби цивільного захисту (костюми робочі, кепки)** код ДК 021:2015 18110000-3: Форменний одяг для цілей оголошення, становить **1 324 950,00 грн** (Один мільйон триста двадцять чотири тисячі дев'ятсот п'ятдесят гривень, 00 копійок) **з ПДВ**.

## ТЕХНІЧНІ ХАРАКТЕРИСТИКИ

**Костюм літній повсякденний робочий** для осіб рядового і начальницького складу служби цивільного захисту (відповідно до постанови Кабінету Міністрів України від 14 лютого 2018 № 81 “Про затвердження опису та зразків форменого одягу і відповідних знаків розрізнення осіб рядового і начальницького складу служби цивільного захисту та норм забезпечення форменим одягом”) - (далі - Костюм).

Костюм складається з двох предметів: куртки та штанів.

Костюм за розмірами, асортиментом матеріалів, зовнішнім виглядом та якістю виготовлення повинен відповідати вимогам визначеним даним додатком, основам промислових методів повузлового оброблення одягу.

### 1. ТЕХНІЧНІ ВИМОГИ

Костюм за розмірами, асортиментом матеріалів, зовнішнім виглядом та якістю виготовлення повинен відповідати вимогам цих ТВ, основам промислових методів повузлового оброблення одягу.

Технічні та якісні характеристики предмету закупівлі, визначені Замовником

Технічні та якісні характеристики товару, запропонованого Учасником

**1.1. Основні параметри та розміри**

**1.1.1** Костюм за розмірами повинен виготовлятися на типові фігури третьої повнотної групи, які передбачені таблицями 1 – 3

*Таблиця 1*

<b>Зрости типових фігур</b>		
<b>Зріст типової фігури, см</b>	<b>Інтервал зросту, см</b>	<b>Умовний зріст</b>
158	Від 155 до 161 включно	1
164	Понад 161 до 167 включно	2
170	Понад 167 до 173 включно	3
176	Понад 173 до 179 включно	4
182	Понад 179 до 185 включно	5
188	Понад 185 до 191 включно	6
194	Понад 191 до 197 включно	7
200	Понад 197 до 203 включно	8

*Таблиця 2*

<b>Розміри типових фігур</b>		
<b>Обхват грудей типової фігури, см</b>	<b>Інтервал обхвату грудей, см</b>	<b>Умовний розмір</b>
88	Від 86 до 90 включно	44
92	Понад 90 до 94 включно	46

96	Понад 94 до 98 включно	48
100	Понад 98 до 102 включно	50
104	Понад 102 до 106 включно	52
108	Понад 106 до 110 включно	54
112	Понад 110 до 114 включно	56
116	Понад 114 до 118 включно	58
120	Понад 118 до 122 включно	60
124	Понад 122 до 126 включно	62
128	Понад 126 до 130 включно	64

*Таблиця 3*

Розміри типових фігур за повнотними групами											
Номер повнотної групи	Обхват грудей, см										
	88	92	96	100	104	108	112	116	120	124	128
	Обхват талії, см										
3	76	80	84	88	92	96	100	104	108	112	116

**1.2 Зовнішній вигляд**

**Костюм літній повсякденний робочий (куртка та штани) із змішаної гладкофарбованої тканини кольору олива.**

**Куртка** (рисунок 1, рисунок 2) костюма літнього повсякденного робочого з центральною застібкою на тасьму “блискавка” з одним бігунком, яка закривається планкою на текстильних застібках (рисунок 3). В отвір бігунка тасьми “блискавка” вставлена текстильна стрічка замкнутою петлею для полегшення застібання.

Пілочки з відрізними кокетками та відрізними нижніми частинами. По низу кокеток пілочок нашиті смуги із світлоповертальної стрічки білого (жовтого) кольору шириною  $2,5\pm 0,3$  см.

Середні частини пілочок утворюють нагрудні кишені, які застібаються на тасьму “блискавка”. В отвір бігунків тасьми “блискавка” вставлена текстильна стрічка замкнутою петлею для полегшення застібання. Вхід в нагрудні кишені вертикальний з боку бортів пілочок. Відстань між краями кишень правої і лівої пілочок  $12,0\pm 0,5$  см.

Ліва пілочка суцільно-кроена з планкою шириною  $5,5\pm 0,5$  см. На підкладці кишені лівої пілочки з виворітного боку розміщена накладна кишеня, яка застібається по верхньому краю на текстильну застібку (рисунок 5). На накладній кишені нашита етикетка з маркуванням шириною  $7,0\pm 0,3$  см та довжиною  $12,0\pm 0,3$  см. На кокетці правої пілочки пришито текстильну застібку для нагрудної нашивки (нижній край торкається світлоповертальної стрічки, відстань від лівої пілочки до текстильної застібки  $3,0\pm 0,3$  см): довжиною  $12,0\pm 0,2$  см та шириною  $3,0\pm 0,2$  см, (частина з петлями нашивається на костюм). На планці розташована пата для кріплення погона-муфти шириною  $4,5\pm 0,3$  см та довжиною  $14,5\pm 0,5$  см в готовому вигляді, яка вшивається в шов насторочування світлоповертальної стрічки та застібається на текстильну застібку довжиною  $2,5\pm 0,3$  см.

По верхніх краях бокових сторін пілочок та спинки розташовані вентиляційні отвори у вигляді прямих прорізних петель довжиною  $(1,8\pm 0,3)$  см: на пілочках – вертикально, на спинці – паралельно проймам.

Спинка пряма на кокетці, з обшивними фігурними складами від кокетки до бокових швів. Ширина кокетки спинки (у готовому вигляді по центру від шва вшивання коміра до нижнього краю кокетки)  $7,5\pm 0,3$  см.

Під кокеткою спинки нашиті смуги із світлоповертальної стрічки білого (жовтого) кольору шириною  $2,5\pm 0,3$  см. На верхній частині спинки під кокеткою та під смугою світлоповертальної стрічки розміщений вишитий логотип (**Філія «Столичний лісовий офіс»** білого кольору (висота літери  $4,0\pm 0,3$  см, довжина напису  $31,0\pm 0,3$  см).

Комір-стійка, може застосовуватись як відкладний. В шві вшивання коміра в горловину посередині з внутрішньої сторони вставлені текстильна стрічка для вішака та розмірна етикетка.

Рукава вшивні, складаються з верхньої та нижньої частини. Верхні частини рукавів складаються з передніх, середніх та задніх деталей.

Середні деталі верхніх частин рукавів утворюють кишені на тасьму “блискавка”. В отвір бігунків тасьми “блискавка” вставлена текстильна стрічка замкнутою петлею для полегшення застібання. Вхід у кишені з боку пілочок.

На ділянках ліктів на нижніх частинах рукавів нашиті підсилювальні накладки у вигляді кишень з текстильними застібками по низу.

Низ рукавів оброблений швом упідгин із закритим зрізом, шириною  $5,0\pm 0,3$  см. Ширина рукавів по низу регулюється патами шириною  $4,0\pm 0,3$  см та довжиною  $9,5\pm 0,5$  см в готовому вигляді, які застібаються на текстильну застібку (рисунок 4).

У верхній частині правого рукава по центру текстильна застібка для нарукавної нашивки довжиною  $6,0\pm 0,2$  см та шириною  $4,0\pm 0,2$  см, на відстані  $6,0 \pm 0,5$  см від плечового шва, (частина з петлями нашивається на костюм).

Низ куртки оброблений швом упідгин із закритим зрізом шириною  $2,5\pm 0,5$  см.

Уздовж бортів, внутрішніх країв підбортів, коміру, низу рукавів, країв пат, уздовж швів зшивання кокетки спинки зі спинкою, обшивних складок спинки, швів зшивання деталей середньої частини пілочки, швів зшивання деталей рукавів верхньої частини, бічних та рукавних швів до швів зшивання верхньої та нижньої частини рукавів, швів нашивання смуг

світлоповертальної стрічки білого (жовтого) кольору прокладені оздоблювальні строчки на відстані  $0,2\pm 0,1$  см від країв. Уздовж швів зшивання середніх та нижніх частин пілочок, плечових швів, швів вшивання рукавів, швів нашивання підсилювальних накладок рукавів, швів зшивання нижніх та верхніх частин рукавів прокладені подвійні оздоблювальні строчки на відстані  $0,2\pm 0,1$  та  $0,8\pm 0,1$  см від країв.

Текстильна застібка настрочена по контуру швом  $0,2\pm 0,1$  см від краю та хрест на хрест на: центральній застібці, низу підсилювальних накладок рукавів, паті низу рукавів, під патою низу рукавів, паті під погон, для нарукавної нашивки.

Текстильна застібка для нагрудної нашивки настрочена по контуру швом  $0,2\pm 0,1$  см від краю та посередині.

Закріпки на куртці (рисунок 8,9) розміщують: по низу входів у нагрудні кишені вертикально; на борті правої та лівої пілочок в кінцях нашивання тасьми “блискавка” зверху та знизу вертикально; на підсилювальних накладках рукавів на зовнішніх швах пришивання по низу з обох боків вертикально; по верху та низу входів у кишені рукавів вертикально, по низу фігурної складки спинки вертикально.

**Штани костюма літнього повсякденного робочого (рисунок 6, рисунок 7) з пришивним поясом, що застібається на одну петлю і гудзик(прикріплено за допомогою текстильної стрічки), та тасьми “блискавка” в середньому шві передніх половинок. Штани з відрізними бочками, що утворюють бічні кишені. Вхід у бокові кишені фігурної форми оброблений обшивками на лицьову сторону. На внутрішній стороні лівої бокової кишені нашита інформаційна етикетка шириною  $7,0\pm 0,3$  см та довжиною  $12,0\pm 0,3$  см. По верхньому краю штанів нашиті сім хомутиків довжиною  $6,5\pm 0,3$  см: п'ять широких та два вузьких. Вузькі хомутики розташовані по одному на передніх половинках на ділянці передніх складок, широкі – три на задніх половинках, по одному на ділянці бокових швів із зміщенням на передні половинки. Ширина поясу в готовому вигляді становить  $5,0\pm 0,3$  см. Під хомутиками на ділянці бокових швів розташовані пати шириною  $3,5\pm 0,3$  см та довжиною  $10,5\pm 0,5$  см у готовому вигляді, які спрямовані в бік задніх половинок, для регулювання виробу по талії за допомогою текстильних застібок.**

Передні половинки штанів з м'якими складками. На ділянці колін на передніх половинках нашиті підсилювальні накладки у вигляді кишень для розміщення демпферних вставок, які по низу застібаються на текстильні застібки. Уздовж підсилювальних накладок прокладено дві вертикальні оздоблювальні строчки для розташування демпферних вставок.

Задні половинки штанів з відрізними кокетками, підсилюючими накладками на ділянці сідниць з основної тканини та клини.

В нижній частині штанів нашиті смуги із світлоповертальними стрічками білого (жовтого) кольору шириною  $2,5\pm 0,3$  см.

Низ штанів оброблені швами упідгин із закритими зрізами, шириною  $2,5\pm 0,3$  см.

По краю гультіка прокладено фігурну оздоблювальну строчку на відстані  $3,5\pm 0,3$  см.

Уздовж верхнього та нижнього краю пояса, бокових швів, шва сидіння передніх та задніх половинок, швів пришивання клинів, крокових швів на ділянці пришивання клинів, бічних країв хомутиків, країв пат пояса, швів пришивання відкоска, обшивки гультіка, швів нашивання смуг світлоповертальної стрічки білого (жовтого) кольору прокладені оздоблювальні строчки на відстані  $0,1-0,2$  см від краю.

Уздовж швів пришивання кокеток задніх половинок, обшивок входів в бокові кишені, підсилювальних накладок задніх та передніх половинок прокладені подвійні оздоблювальні строчки на відстані  $0,2\pm 0,1$  см та  $0,8\pm 0,1$  см від країв.

Текстильна застібка настрочена по контуру швом  $0,2\pm 0,1$  см від краю хрест на хрест на: патах поясу, під патою поясу, низу підсилювальних накладок в області колін.

Закріпки розміщують: на входах у бокові кишені зверху на  $0,5\pm 0,1$  см нижче шва пришивання поясу горизонтально та внизу по боковому шву вертикально; по низу підсилювальних накладок передніх половинок вертикально на швах пришивання текстильних застібок з обох боків; на гульфіку одна горизонтально, одна під нахилом на оздоблювальній строчці гульфіка; на хомутиках горизонтально по верхніх краях з обох боків; на текстильній стрічці під гудзик пояса вертикально з кожного краю.

### 1.3 Вимоги до матеріалів

#### 1.3.1 Основна тканина

Основна тканина використовується для виготовлення костюму літнього повсякденного робочого. Тканина для одягу кольору олива (орієнтовний колір Pantone NATO Olive | 555548). Тканина, що використовувалась для проведення випробувань, виготовлення зразків та партії не повинна відрізнитись за своїми властивостями та кольором.

Таблиця 4

№ п/п	Найменування показника	Од. вим.	Значення показників	Нормативна документація
1	Склад	%	Бавовна не менше 35 Поліефір не більше 65	ДСТУ 4057-2001
2	Поверхнева густина тканини	г/м <sup>2</sup>	240±5	ДСТУ EN 12127:2009
3	Ткацьке переплетення	вид	Полотняне підсилене	ДСТУ ISO 7211-1:2008
3	Стійкість забарвлення до прання	бали	не менше 5/4	ДСТУ ISO 105-C06:2009
4	Стійкість забарвлення до сухого тертя	бали	не менше 4	ДСТУ ISO X12:2009
5	Стійкість забарвлення до мокрого тертя	бали	не менше 3	ДСТУ ISO X12:2009
6	Опір до зволоження поверхні (випробування збризуванням)	бали	не більше 4	ДСТУ ISO 4920:2005

7	Стійкість до стирання	цикли	не менше 32000	ДСТУ ISO 12947-2:2005
8	Стійкість до дії масил	бали	Не менше 5	ДСТУ ISO 14419:2005 (ISO 14419:1998, IDT)

### 1.3.2 Підкладка деталей куртки.

Тканина підкладкова бавовняна (бязь) гладко фарбована у колір, що гармонує з кольором основної тканини або чорного кольору

*Таблиця 5*

№ п/п	Найменування показника	Од. вим.	Значення показників	Нормативна документація
1	Вміст складників сировинного складу	%		ДСТУ 4057-2001
	бавовна		100	
2	Поверхнева густина, не менше	г/м <sup>2</sup>	140	ДСТУ EN 12127:2009
3	Розривальне зусилля	Н		ДСТУ EN ISO 13934-1:2018
	по основі, не менше		500	
	по утоку, не менше		450	

### 1.3.3 Тасьма “блискавка” для центральної застіжки куртки

Тасьма “блискавка” Т8 спіральна, роз’ємна (кольору, який гармонує з кольором основної тканини або чорного кольору), довжиною 50 см, 55 см, 60 см відповідно до розміро-зростів.

### 1.3.4 Тасьма “блискавка” для гульфіка передніх половинок штанів, нагрудних кишень куртки, застібання кишень рукавів

Тасьма “блискавка” Т6 спіральна, нероз’ємна (кольору, який гармонує з кольором основної тканини або чорного кольору), довжиною 18-20 см.

**1.3.5 Застібка текстильна центральної застібки куртки, пат, підсилювальних накладок рукавів, підсилювальних накладок передніх половинок штанів**

Застібка текстильна (кольору, який гармонує з кольором основної тканини куртки або чорного кольору) (поліамід (нейлон) не менше 75 %) шириною 25 мм. Тип текстильної застібки, не менше 6,5 млн 200 ден гачків.

*Таблиця 6*

№ п/п	Найменування показника	Од. вим.	Значення показників	Нормативна документація
1	Сировинний склад тканини: поліамід	%	100	ДСТУ 4057-2001
2	Питоме зусилля зсуву після 10000 циклів закриття-відкриття, не менше	Н/см <sup>2</sup>	5	ДСТУ 2060-92
3	Зусилля відриву, не менше	Н	80	ДСТУ 2058-92
4	Міцність розшарування, не менше	Н/см	2	ДСТУ 2059-92
5	Міцність розшарування після 10000 циклів закриття-відкриття, не менше	Н/см	0,7	ДСТУ 2059-92
Ступінь тривкості пофарбування до фізико-хімічних впливів:				
6	прання (при 40 °С), не менше	бал	4/4	ДСТУ ISO 105-C06:2009
7	Сухого тертя, не менше	бал	4	ДСТУ ISO 105-X12:2009
8	Мокрого тертя, не менше	бал	4/5	ДСТУ ISO 105-X12:2009
9	Органічних розчинників, не менше	бал	4	ДСТУ ГОСТ ИСО 105-D01:2004

**1.3.6 Застібка текстильна нагрудної нашивки**

Застібка текстильна (кольору, який гармонує з кольором основної тканини куртки або чорного кольору) (поліамід (нейлон) не менше 75 %) шириною 30 мм. Тип текстильної застібки, не менше 6,5 млн 200 ден гачків.

**1.3.7 Застібка текстильна нарукавної нашивки**

Застібка текстильна (кольору, який гармонує з кольором основної тканини куртки або чорного кольору) (поліамід (нейлон) не менше 75 %) шириною 40 мм. Тип текстильної застібки, не менше 6,5 млн 200 ден гачків.

**1.3.8 Текстильна стрічка вішака куртки, для бігунків тасьми “блискавка”, гудзика пояса штанів.**

Текстильна стрічка (кольору, який гармонує з кольором тканини верху куртки або чорного кольору) (100 % поліефір або поліамід ) шириною 8-10 мм.

**1.3.9 Гудзик з двома прямокутними отворами.**

Гудзик з двома прямокутними отворами (чорного кольору), діаметром 20 мм.

**1.3.10 Стрічка зі світлоповертальними властивостями.**

Стрічка зі світлоповертальними властивостями білого кольору на основі, шириною 2,5 см.

*Таблиця 7*

№ п/п	Назва методу випробувань	Вимога до матеріалу	Нормативний документ
1	Коефіцієнт світлоповертання для кута спостереження 12' та кута освітлення 5°, (кд.лк <sup>-1</sup> м <sup>-2</sup> )	не менше 80	ГСТУ 078-45-003-97, п. 4.4
2	Коефіцієнт світлоповертання після 20 циклів прання, для кута спостереження 12' та кута освітлення 5°(кд.лк <sup>-1</sup> м <sup>-2</sup> )	не менше 65	ГСТУ 078-45-003-97, п. 4.4, ДСТУ EN ISO 20471:2016 п. 7.5.2
3	Коефіцієнт світлоповертання після перевірки на термостійкість, для кута спостереження 12' та кута освітлення 5°, (кд.лк <sup>-1</sup> м <sup>-2</sup> )	не менше 70	ГСТУ 078-45-003-97, п. 4.4, п. 4.5.1
4	Товщина, мкм	270	ДСТУ ISO 5084:2004

**1.3.11 Нитки**

Для нашивання світлоповертальної стрічки жовтого кольору — нитки швейні, виготовлені з штучних волокон (кольору, який гармонує з кольором стрічки з світлоповертальними властивостями).

Для виготовлення костюма, прокладання оздоблювальних строчок — нитки армовані швейні (кольору, який гармонує з кольором тканини верху костюма).

Для обметування зрізів — нитки швейні, виготовлені з штучних волокон (кольору, який гармонує з кольором основної тканини).



Ширина спинки по шву пришивання кокетки, см	2	158 - 200	3	45,0	46,0	47,0	48,0	49,0	50,0	51,0	52,0	53,0	54,0	55,0	±1,0
Ширина куртки на рівні глибини пройми в застігнутому вигляді, см	3	158 - 200	3	55,0	56,0	58,0	60,0	62,0	64,0	66,0	68,0	70,0	72	74	±1,0
Довжина рукава від найвищої точки окату до низу, см	4	158 164 170 176 182 188 194 200	3	60,0	60,0	60,0	60,0	60,0	60,0	60,0	60,0	60,0	60,0	60,0	±1,0
				62,0	62,0	62,0	62,0	62,0	62,0	62,0	62,0	62,0	62,0	62,0	
				64,0	64,0	64,0	64,0	64,0	64,0	64,0	64,0	64,0	64,0	64,0	
				66,0	66,0	66,0	66,0	66,0	66,0	66,0	66,0	66,0	66,0	66,0	
				68,0	68,0	68,0	68,0	68,0	68,0	68,0	68,0	68,0	68,0	68,0	
				70,0	70,0	70,0	70,0	70,0	70,0	70,0	70,0	70,0	70,0	70,0	
				72,0	72,0	72,0	72,0	72,0	72,0	72,0	72,0	72,0	72,0	72,0	
				74,0	74,0	74,0	74,0	74,0	74,0	74,0	74,0	74,0	74,0	74,0	
Ширина рукава на рівні глибини пройми, см	5	158 - 200	3	22,5	23	23,5	24	24,5	25	25,5	26	26,5	27	27,5	±1,0
Ширина рукава внизу в розстігнутому вигляді, см	6	158 - 200	3	16,8	17,1	17,4	17,7	18	18,3	18,6	18,9	19,2	19,5	19,8	±1,0
Довжина коміра-стійки по шву вшивання, см	7	158 - 200	3	54,7	55,9	57,1	58,3	59,5	60,7	61,9	63,1	64,3	65,5	66,7	±0,7



Довжина штанів по кроковому шву, см	2	3	158	73,0	72,5	72,0	71,5	71,0	70,5	70,0	69,5	69,0	68,5	68,0	±1,5
			164	77,0	76,5	76,0	75,5	75,0	74,5	74,0	73,5	73,0	72,5	72,0	
			170	81,0	80,5	80,0	79,5	79,0	78,5	78,0	77,5	77,0	76,5	76,0	
			176	85,0	84,5	84,0	83,5	83,0	82,5	82,0	81,5	81,0	80,5	80,0	
			182	88,5	88,0	87,5	87,0	86,5	86,0	85,5	85,0	84,5	84,0	83,5	
			188	92,0	91,5	91,0	90,5	90,0	89,5	89,0	88,5	88,0	87,5	87,0	
			194	95,5	95,0	94,5	94,0	93,5	93,0	92,5	92,0	91,5	91,0	90,5	
			200	99,0	98,5	98,0	97,5	97,0	96,5	96,0	95,5	95,0	94,5	94,0	
Ширина штанини на рівні середнього шва, см	3	158-200	3	29,7	30,9	33,1	34,3	35,5	36,7	37,9	39,1	40,3	41,5	42,7	±1,2
Ширина штанів внизу, см	4	158-200	3	18,5	19,3	20,0	20,7	21,5	22,0	22,5	23,0	23,5	24,0	24,5	±1,0
Довжина поясу в застігнутому вигляді, см	5	158-200	3	39,0	41,0	43,0	45,0	47,0	49,0	51,0	53,0	55,0	57,0	59,0	±1,0

### 1.5 Основні вимоги до виготовлення

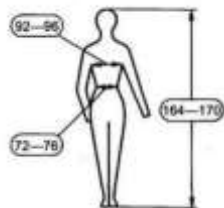
**1.5.1** Класифікація та види стібків, строчок і швів, що застосовуються для виготовлення виробу – згідно з ДСТУ ISO 4916. Зшивні та оздоблювальні строчки виконуються прямою однолінійною човниковою строчкою (тип стібка 301), частота 3,5 – 4 стібка на 10 мм. Закріпки на куртці виконані двохнитковою однолінійною зигзагоподібною човниковою строчкою (код стібка 304). При виготовленні костюма зовнішні відкриті зрізи оброблено краєобметувальним швом (тип стібка 504, 505 або аналог).

**1.5.2** Ширина швів зшивання деталей костюма становить  $1,0 \pm 0,2$  см, швів обшивання –  $0,7 \pm 0,2$  см. Всі шви повинні бути закріплені, кінці ниток обрізані. Частота стібків - 3,5–4 стібка на 1 см довжини шва.

## 1.6. Маркування

### 1.6.1 Контрольна стрічка обов'язково має містити наступні відомості із зазначенням:

- умовних позначень розміру з відповідним нанесенням на піктограму (зріст, обхват грудей, талії);



- розміри костюма позначені повними величинами розмірних ознак: зріст, обхват грудей, талії. Дозволяється обхват грудей та зріст позначати в умовному значенні згідно таблиці 1-3.

Контрольні стрічки в куртці розміщують у шві вшивання коміра посередині з внутрішньої сторони разом із вішаком.

Контрольні стрічки в штанах розміщують у шві вшивання поясу посередині лівої задньої половинки з внутрішньої сторони.

Для контрольної стрічки повинні застосовуватись ткани або трикотажні стрічки з хімічних матеріалів, неткані матеріали з поверхневою щільністю не менше 50 г/м<sup>2</sup>.

Виробник наносить маркування окремо на кожну куртку та штани.

Маркування виконується на кожній одиниці українською мовою.

Розмір контрольної стрічки у готовому вигляді 5,0±0,3 см х 3,0±0,3 см.

### 1.6.2 Етикетка з маркуванням (куртка, штани) обов'язково має містити наступні відомості з зазначенням:

- виробника, його адреси, ЄДРПОУ тощо;
- назви виробу “**Костюм літній повсякденний робочий**”;
- опис основних матеріалів із вказанням їх виробника, артикля, складу, поверхневої густини, тощо;
- умовних позначень розміру з відповідним нанесенням на піктограму (зріст, обхват грудей, талії);
- символів догляду відповідно до ISO 3758:2012;
- рік виготовлення;
- напис «Власність ДП “Ліси України”».

Допускається нанесення додаткової інформації.

Розміри костюма повинні позначатись повними величинами розмірних ознак: зріст, обхват грудей, талії. Дозволяється обхват грудей та зріст позначати в умовному значенні згідно таблиці 1-3.

Етикетка з маркуванням в куртці розміщується на лівій пілочці з внутрішньої сторони на накладній кишені.

Етикетка з маркуванням в штанах розміщують на внутрішній стороні лівої бокової кишені шириною 7,0±0,3 см та довжиною 12,0±0,3 см.

Для етикетки з маркуванням повинні застосовуватись ткани або трикотажні стрічки з хімічних матеріалів, неткані матеріали з поверхневою щільністю не менше 50 г/м<sup>2</sup>.

Стрічка з символами догляду костюма (куртка, штани) повинна містити наступну інформацію:



Розмір етикетки з маркуванням у готовому вигляді 7,0±0,3 см x 12,0±0,3 см.

#### 1.6.3 Товарний ярлик повинен мати наступні реквізити:

- виробника, його адреси, ЄДРПОУ тощо;
- назви виробу “**Костюм літній повсякденний робочий**”;
- опис основних матеріалів із вказанням їх виробника, артиклю, складу, поверхневої густини, тощо;
- умовних позначень розміру з відповідним нанесенням на піктограму (зріст, обхват грудей, талії);
- символів догляду відповідно до ISO 3758:2012;
- рік виготовлення;
- напис «Власність ДП “Ліси України”».

Товарний ярлик кріпиться до низу лівого рукава куртки костюма.

Товарний ярлик виготовляється з картону або цупкого паперу.

#### 1.6.4 Транспортне маркування повинно відповідати вимогам цього технічного опису.

До кожної одиниці транспортної тари з готовими виробами прикріплюють ярлик (лист) з реквізитами:

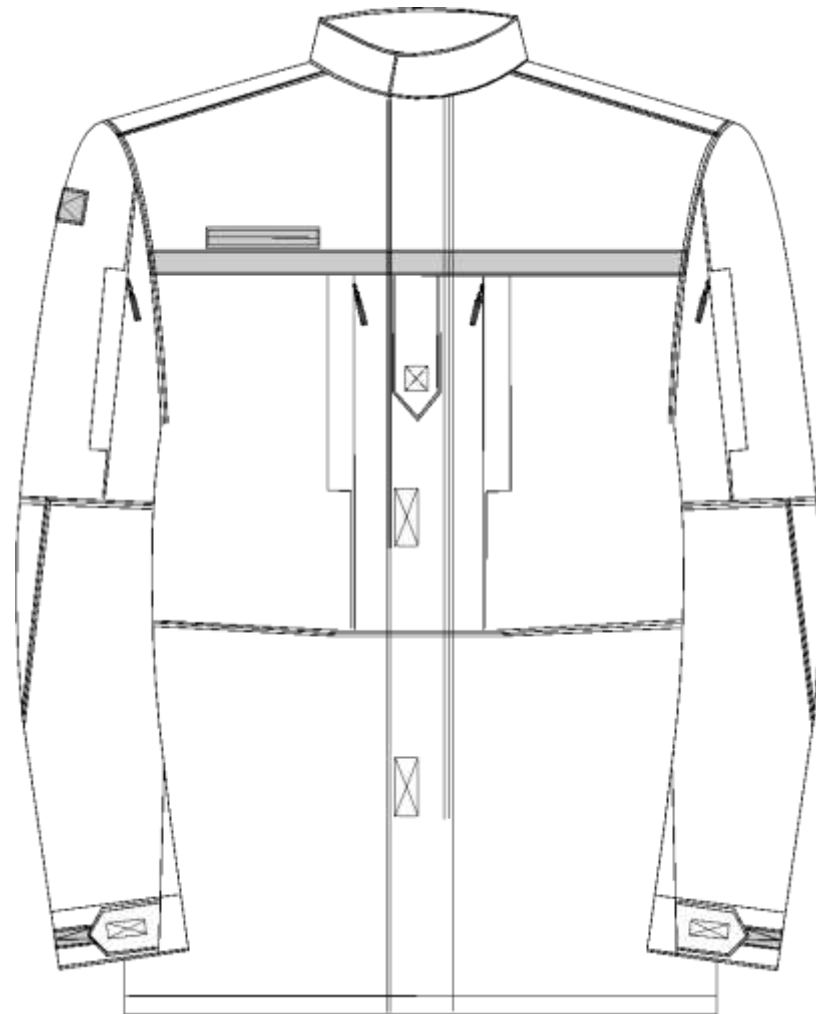
- повна назва, підприємства-виробника;
- адреса та контактний телефон підприємства-виробника;
- назву виробу;
- кількість та розмір упакованих виробів;
- рік виготовлення.

### 1.7 Пакування

1.7.1 Пакування виробу повинно відповідати вимогам цього технічного опису.

1.7.2 Кожен костюм (куртка та штани) повинен пакуватись в поліетиленовий пакет. Пакети закривають в будь-який спосіб, що забезпечує збереження виробу при транспортуванні та зберіганні.

Група комплектів виробів пакуються в окрему картонну коробку або мішок. До кожної картонної коробки або мішка вкладається пакувальний ярлик (лист).



**Рисунок 1**

**Рисунок 2**

**Змінити напис “Рятувальник” на напис (Філія “Столичний лісовий офіс”)**

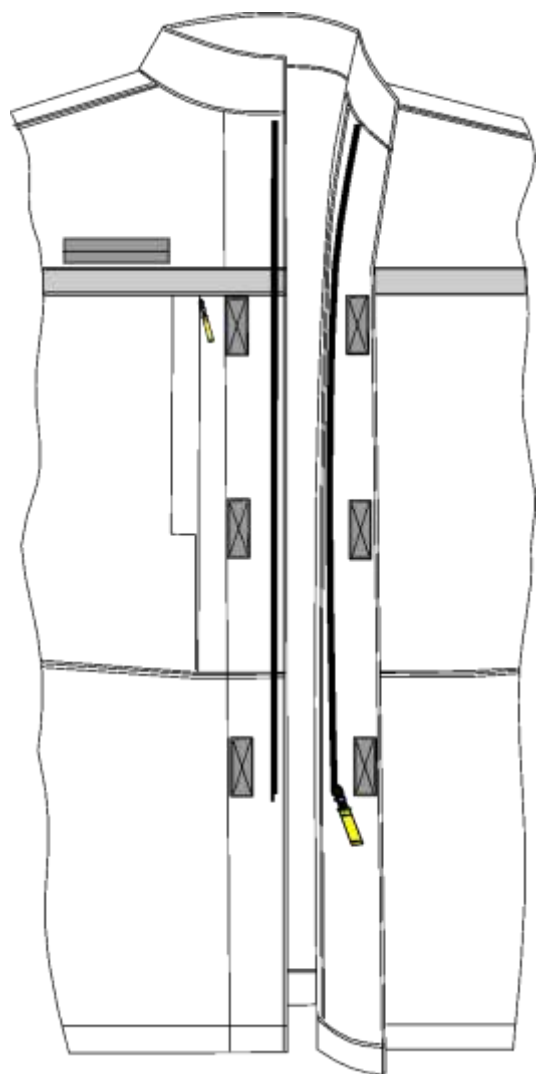


Рисунок 3

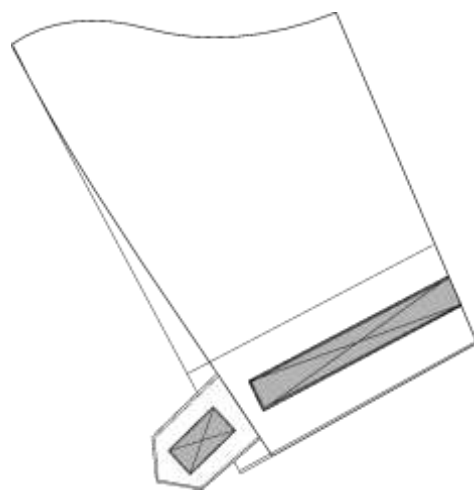


Рисунок 4

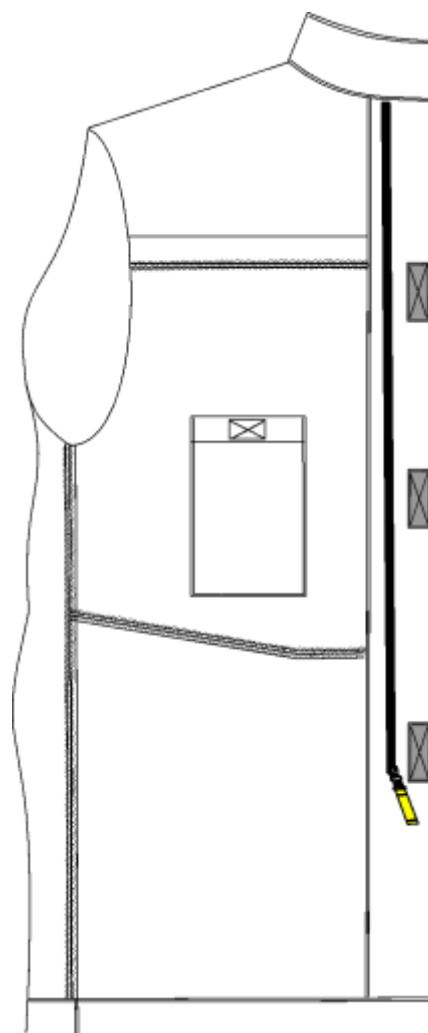


Рисунок 5

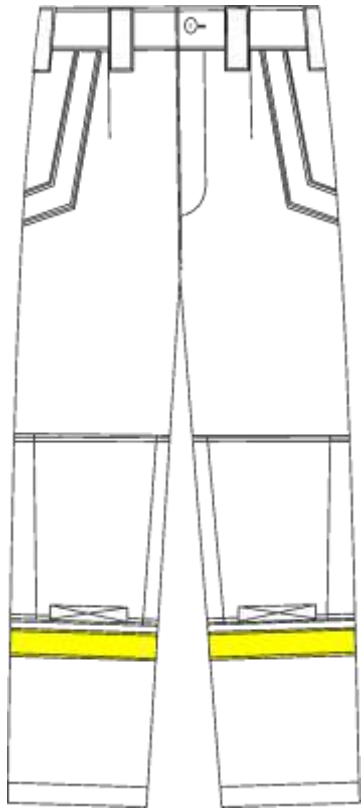


Рисунок 6

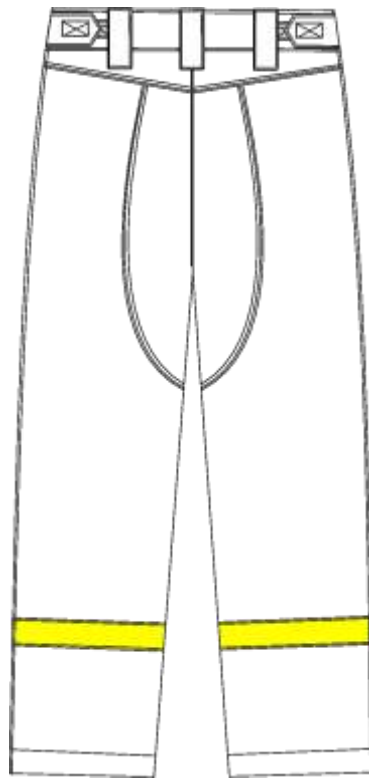


Рисунок 7



Рисунок 8



Рисунок 9  
Змінити напис "Рятувальник"  
на напис  
(Філія "Столичний лісовий офіс")

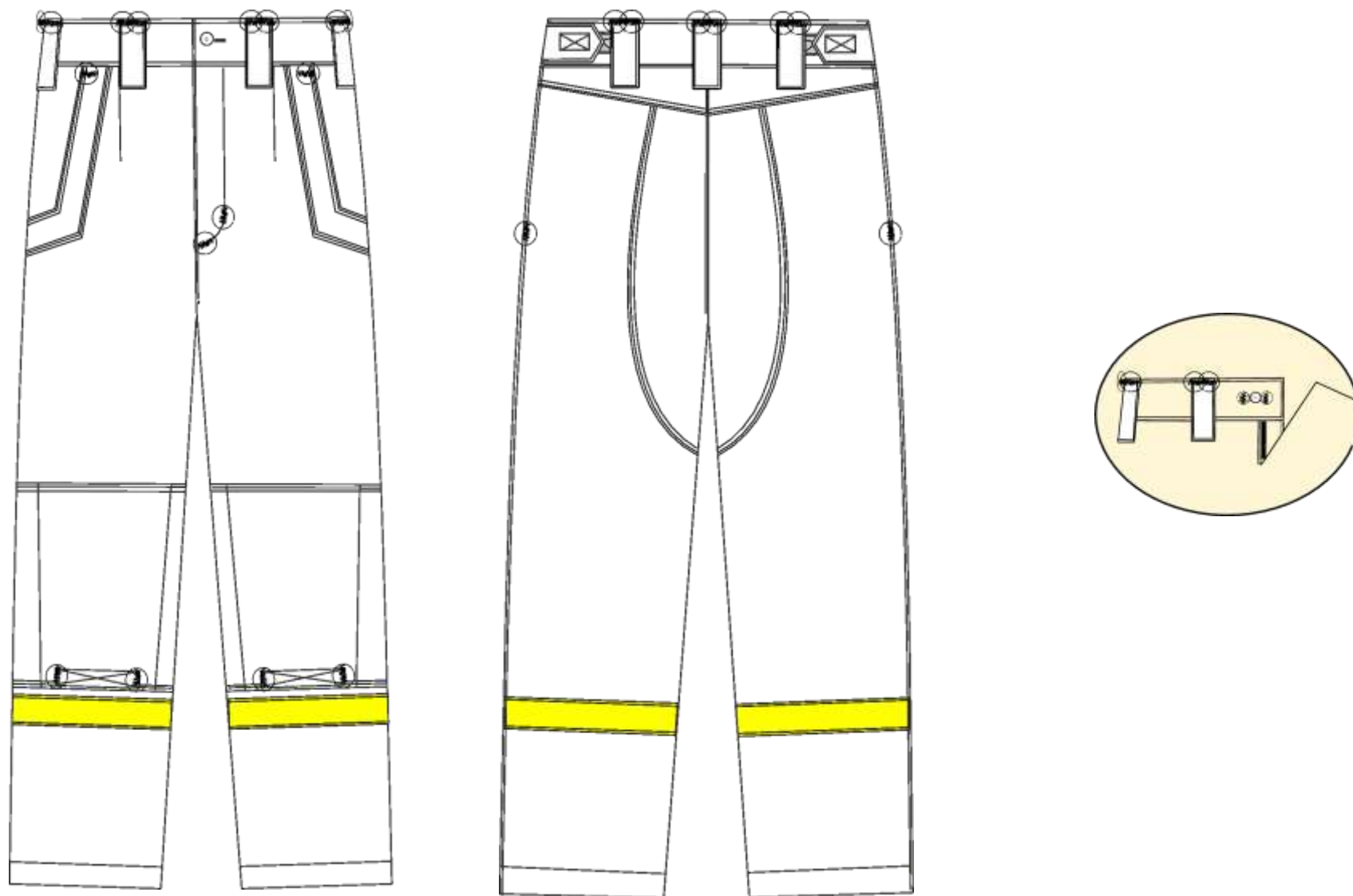


Рисунок 10

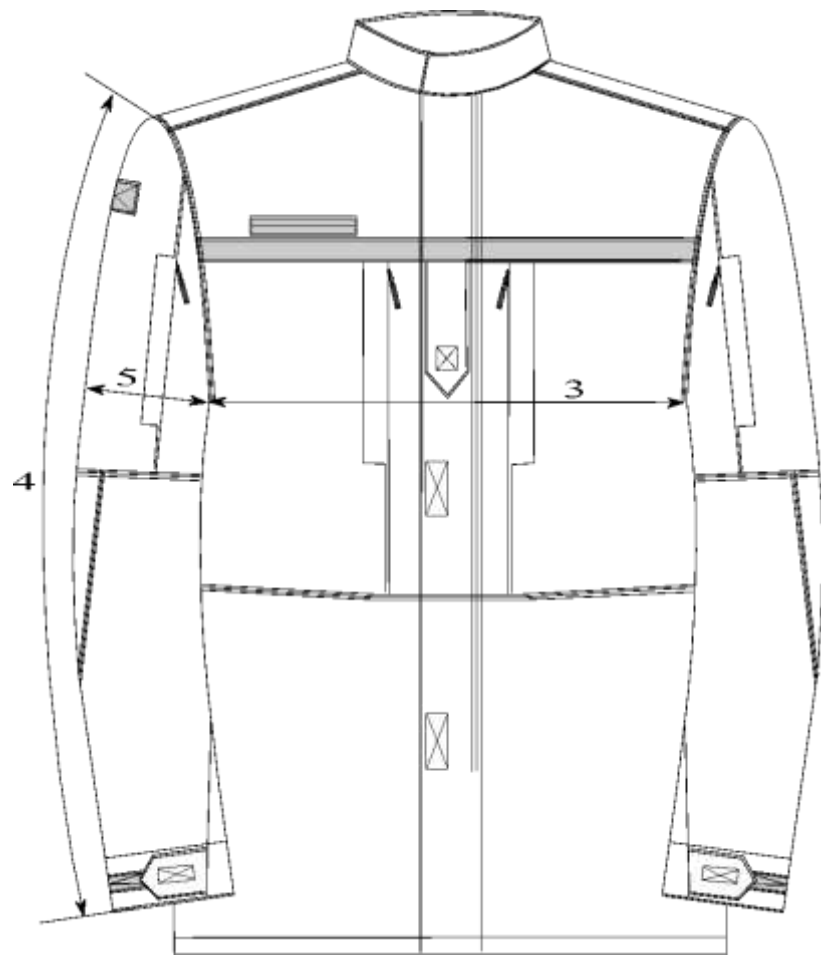


Рисунок 11



Рисунок 12

Змінити напис “Рятувальник” на напис (Філія “Столичний лісовий офіс”)

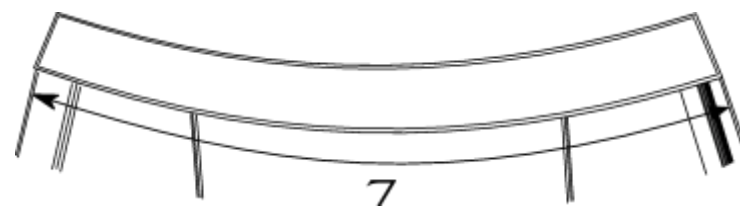
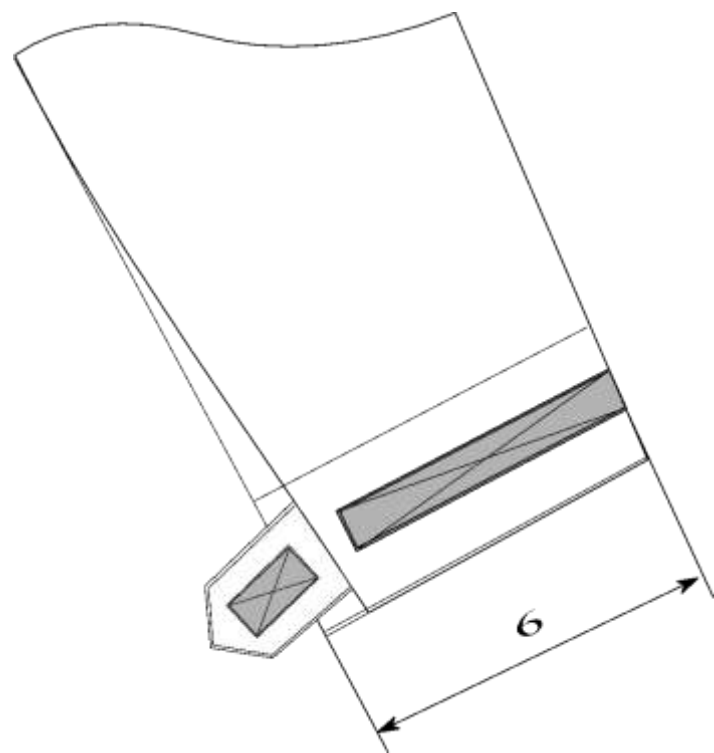


Рисунок 13

## Кепка

### 1. ТЕХНІЧНІ ВИМОГИ

Параметр/Назва вимоги	Технічні та якісні характеристики предмету закупівлі, визначені Замовником	Технічні та якісні характеристики товару, запропонованого Учасником
	<b>Кепка</b>	
<b>Перелік документів, вимогам яких повинна відповідати продукція</b>	Технічний регламент засобів індивідуального захисту (Постанова КМУ від 21.08.2019 №771 «Про затвердження Технічного регламенту засобів індивідуального захисту»), ДСТУ EN ISO 13688:2016 (EN ISO 13688:2013, IDT; ISO 13688:2013, IDT) Одяг захисний. Загальні вимоги	
<b>Опис виробу</b>	Кепка, складається з ковпака із п'яти клинів (одного переднього, двох бокових, двох задніх), начільника та козирка та з наявністю кокарди на передньому клині. На кожному клині оброблено по одному вентиляційному отвору. Козирок з жорсткою формованою вкладкою, обтягнутий основною тканиною. Угорі, у точці з'єднання клинів, кріпиться декоративний збірний гудзик, обтягнутий основною тканиною	
<b>Матеріал основної тканини</b>	Сумішева тканина ** (назва тканини)	
Сировинний склад ДСТУ 4057-2001	Бавовна не менше 35% Поліефір не більше 65%	
Ткацьке переплетення, вид ДСТУ ISO 7211-1:2008	полотняне підсилене	
Поверхнева густина (щільність) г/м <sup>2</sup> ДСТУ EN 12127:2009	240±5	
<b>Колір тканини</b>	олива	
<b>Маркування</b>	Товарний ярлик повинен містити відомості: <ul style="list-style-type: none"> <li>- найменування, артикул або модель виробу;</li> <li>- позначення стандарту за яким виготовлено виріб;</li> <li>- склад трикотажного полотна, щільність, найменування, артикул;</li> <li>- дату випуску (місяць, рік);</li> <li>- розмір і зріст виробу;</li> <li>- позначення символів по догляду за виробом;</li> <li>- найменування виробника (товарний знак та/або торгова марка).</li> </ul>	

*\*Технічні характеристики запропонованого Учасником товару повинні відповідати вимогам, зазначеним в тендерній документації або мати не гірші технічні характеристики, ніж зазначені в тендерній документації, тобто технічні характеристики товару, що пропонується до постачання, повинні бути не нижчими ніж задані замовником.*

*Підкреслений текст – текст, де учасник повинен вказати конкретні технічні характеристики.*

**\*\* Назва основної тканини повинна співпадати з назвою тканини, зазначеною в протоколі випробувань (вимірювань), який буде надано на підтвердження відповідності запропонованого товару технічним, якісним та кількісним характеристикам предмета закупівлі.**

#### РОЗМІРИ

Умовне позначення розміру	М	L	XL
Обхват голови	55-56 см.	57-58 см.	56-60 см.

#### Орієнтовне фото



***Розміри костюмів в діапазоні від 40 розміру до 72 розміру, або їх еквіваленти європейської розмірної сітки. Перед укладенням договору Постачальник надає розмірну сітку від виробника товару для подальшого формування рознарядки на замовлення.***

***Розмір кепок (Обхват голови) від 55см до 60см.***

***Замовлення передбачає обов'язкове зняття замірів індивідуально кожного співробітника, спеціалістом певного напрямку від Учасника-Переможця, за адресою Замовника, з усіма витратами за рахунок Учасника-Переможця.***

***\*Якщо у цій специфікації містяться посилання на стандартні характеристики, технічні регламенти та умови, вимоги, умовні позначення та термінологію, пов'язані з товарами, роботами чи послугами, що закуповуються, передбачені існуючими міжнародними, європейськими стандартами, іншими спільними технічними європейськими нормами, іншими технічними еталонними системами, визнаними європейськими органами зі стандартизації або національними стандартами, нормами та правилами. Після кожного такого посилання слід вважати наявний вираз «або еквівалент».***

***Якщо ця технічна специфікація містить посилання на конкретні марку чи виробника або на конкретний процес, що характеризує продукт чи послугу певного суб'єкта господарювання, чи на торгові марки, патенти, типи або конкретне місце походження чи спосіб виробництва, таке посилання є необхідним та обґрунтованим. Після кожного такого посилання слід вважати наявний вираз «або еквівалент»***

## 2. ВИМОГИ ДО ЯКОСТІ ТОВАРУ

2.1. Товар повинен бути новим, якісним, відповідати заявленим вимогам, без виробничих дефектів, без залишків виробництва (нитки, необроблені частини тканини, брак тощо), не відновлений, не бувшим у використанні, вільний від прав третіх осіб, та виготовленим не раніше 2024 року.

2.2. Якість товару повинна відповідати вимогам відповідних діючих нормативних документів (ДСТУ, ТУ тощо).

2.3. Товар повинен бути наданий в упаковці, яка відповідає характеру товару та нормативним документам виробника, що забезпечує його збереження при перевезенні та зберіганні. Упаковка забезпечує не ушкодження, цілісність та комплектність товару під час здійснення операцій завантаження-розвантаження, транспортування. У разі пошкодження товару під час його транспортування постачальник бере на себе зобов'язання замінити пошкоджений товар на новий.

2.4. Гарантійний термін експлуатації запропонованого учасником товару має відповідати гарантійному строку виробника, але не менше 12 місяців з дати поставки товару Замовнику.

2.5. Фактом поданням тендерної пропозиції (жодних окремих підтверджень не потрібно подавати в складі тендерної пропозиції), Учасник підтверджує, що пропонований ним Товар (продукція, тара, пакування, транспортування) не завдаватимуть шкоди навколишньому середовищу та передбачають заходи щодо захисту довкілля, гігієни та безпеки праці відповідно до вимог чинного законодавства України та міжнародних стандартів, а також, що пропонований товар (або окремі його складові) не ввезені на митну територію України в митному режимі імпорту товарів з Російської Федерації, після 24 лютого 2022р. включно.

### **3. ВИМОГИ ДО ПОСТАЧАННЯ ТОВАРУ**

3.1. Умови поставки Товару: ІНКОТЕРМС-2020: DDP на склад за адресами визначеними у розділі 4

Транспортні витрати по доставці Товару в місце призначення включені в ціну товару (предмету закупівлі). Вантажно-розвантажувальні послуги здійснюються за рахунок учасника – переможця процедури закупівлі.

3.2. Строк узгодження зразків товарів – 5 днів з дати підписання договору сторонами.

3.3. Відсоткове співвідношення розмірів встановлюється замовником. Перед укладенням договору постачальник надає розмірну сітку від виробника товару для подальшого формування рознарядки на замовлення.

3.4. Строк подання заявки на поставку товарів – 10 днів з дня узгодження зразків товарів.

3.5. Заявка Замовника оформлюється у письмовій формі і повинно містити відомості про кількість та асортимент Товару, дату замовлення, місце поставки, підпис особи, уповноваженої направляти заявки від імені Замовника. Заявка Замовника може здійснюватись електронною поштою.

3.6. Постачальник зобов'язаний поставити Товар у строк відповідно до Заявки Покупця. Строк поставки за Заявкою Покупця не може перевищувати 60 (шістдесят) календарних днів з дня наступного за днем подання Заявки.

3.7. Упаковка і маркування Товару повинні відповідати встановленим правилам, стандартам і технічним умовам Товару. Пакування та маркування товару є таким, що забезпечує уникнення його пошкодження, або погіршення його якісних характеристик під час транспортування до місця доставки. Вартість тари (упаковки) включено в загальну вартість (ціну) товару. Тара (упаковка) – незворотна.

3.8. Інформація на етикетці повинна бути нанесена державною мовою, та містити назву виробу, склад тканини, рекомендації по догляду та найменування виробника.

3.9. На товари, що будуть постачатись, повинна додаватись супутня документація виробника під час передачі товару. Супутня документація повинна бути виконана українською мовою. У разі, якщо оригінал супутньої документації складений іншою мовою, він обов'язково має супроводжуватись автентичним перекладом українською мовою.

3.10. Обмін Товару (в разі пересортиці Товару), та повернення неякісного Товару відбувається за рахунок учасника (Постачальника).

**4. ПЕРЕЛІК МІСЦЬ ДОСТАВКИ ТА КІЛЬКОСТІ ОДИНИЦЬ ТОВАРУ**

Філія «Столичний лісовий офіс»			
№ з/п	Філія	Адреса	Кількість, шт.
1	2	3	4
1	Баранівське надлісництво	12702, Житомирська обл. Звягельський р-н м.Баранівка, вул.Степанюка, 88	23
2	Білокоровицьке надлісництво	11051, Житомирська обл., Коростенський район, смт. Нові Білокоровичі, вул. Зелена, 1	34
3	Білоцерківське надлісництво	09113, Київська область, Білоцерківський район, м.Біла Церква, вул.Січневий Прорив, 63	34
4	Богуславське надлісництво	09701, Київська обл., Обухівський район, м.Богуслав, пров. Возз'єднання, 8	8
5	Бориспільське надлісництво	08324, Київська область, Бориспільський район, с. Гора, вул. Лісова, буд.1	30
6	Димерське надлісництво	07313, Київська обл. Вишгородський р-н, с.Катюжанка вул. Шевченка,1	22
7	Звягельське надлісництво	11714, Житомирська обл, Звягельський район, с. Майстрів, вул. Шепетівська, 11	50
8	Іванківське надлісництво	07201, Київська область, Вишгородський район, смт. Іванків, вул. Поліська 22	61
9	Коростенське надлісництво	11509, Житомирська область, м. Коростень, 3-й Шатрищанський провулок, буд. 3	73
10	Коростишівське надлісництво	12502, Житомирська область, м. Коростишів, вул. Зарічна 29	42
11	Макарівське надлісництво	08001, Київська обл., Бучанський р-н, смт. Макарів, вул. Ярослава Мудрого, 17/1	13
12	Овруцьке надлісництво	11102, Житомирська область, Коростенський район, с. Дубовий Гай, вул. .Шевченка, буд. 3	90
13	Радомишльське надлісництво	12201, Житомирська обл. Житомирський район, м. Радомишль, вул. Київська, 6	35
14	Словечанське надлісництво	11122, Житомирська область, Коростенський район, с. Словечно, вул. Лісова, 13	27
15	Тетерівське надлісництво	07820, Київської області, Бучанський район, смт. Пісківка, вул. Привокзальна, буд. 36,	8
<b>Всього по філії</b>			<b>550</b>

**Загальний обсяг закупівлі:** Комплектів форменого повсякденного одягу для працівників служби цивільного захисту (костюми робочі, кепки) - 550 шт.

Термін надання предмету закупівлі: до 31.10.2026.

Учасник гарантує якість Товару та використання якісних матеріалів при виготовленні Товару.

## **5 ПРАВИЛА ПРИЙМАННЯ ТА МЕТОДИ КОНТРОЛЮ**

5.1 При здійсненні приймання буде здійснюватись перевірка відповідності виробу вимогам цього технічного опису.

5.2 Перевірка якості продукції проводиться із застосуванням органолептичного та вимірювального способів контролю.

## **6. ГАРАНТІЇ ВИРОБНИКА**

6.1 Виробник гарантує відповідність якості виробу вимогам цього технічного опису при дотриманні умов транспортування, зберігання та експлуатації

6.2 Гарантійний термін експлуатації – 12 місяців з дати видачі виробу в експлуатацію .

6.3 Допускається за згодою виробника і замовника установлювати у договірній документації інші правила обчислення термінів

## **5. ПЕРЕЛІК ПІДТВЕРДЖУЮЧИХ ДОКУМЕНТІВ**

Виробник або постачальник Костюму літнього повсякденного робочого для підтвердження якості повинен надати наступні документи.:

- копії протоколів випробувань (вимірювань) на перевірку відповідності всіх вимог наведених в таблицях 4-7, завірені належним чином органом або організацією, що їх видав (видані незалежним органом або організацією, яка проводить випробування (вимірювання), які акредитовані (атестовані) Національним агентством з акредитації України), виданих на і'мя виробника товару із зазначеними в них відомостей про проведення відповідних лабораторних випробувань (вимірювань), артиклю (назви) та/або іншої інформації, яка дає змогу ідентифікувати матеріал;

- технічний опис, який повинен містити детальний опис моделі з врахуванням Технічних вимог, зображення виробу та всіх конструктивних елементів з поясненнями та зазначення їх розмірів, таблицю вимірів виробу у готовому вигляді із зазначенням всіх розмірів виробу, конструктивних елементів і місця їх розташування за всіма розміром-зростами;