


**ДЕРЖЛІСАГЕНТСТВО  
ДЕРЖАВНЕ СПЕЦІАЛІЗОВАНЕ ГОСПОДАРСЬКЕ  
ПІДПРИЄМСТВО «ЛІСИ УКРАЇНИ»  
(ДП «ЛІСИ УКРАЇНИ»)  
ФІЛІЯ «СТОЛИЧНИЙ ЛІСОВИЙ ОФІС»**

ЗАТВЕРДЖУЮ  
директор Філії «Столичний лісовий офіс»  
Філія  
ДП «Ліси України»  
лісовий офіс  
І.к. 45530596  
Україна • м. Київ



Сергій ЗАЩЬ  
«05» січня 2026р.

**ПЛАН ВЕДЕННЯ ГОСПОДАРСТВА  
(ПЛАН ЛІСОУПРАВЛІННЯ)**

Державне спеціалізоване господарське підприємство «Ліси України»  
Філія «Столичний лісовий офіс» Баранівське надлісництво State  
Specialized Forest Enterprise «Forests of Ukraine» Branch «Stolychnyi  
Forest Office» Baranivske Forestry Management Unit  
ДП «Ліси України» Філія «Столичний лісовий офіс»  
Баранівське надлісництво  
SFE «Forests of Ukraine» Branch «Stolychnyi Forest Office»  
Baranivske FMU  
Числовий індекс надлісництва (структурного підрозділу філії)  
45530596/156.02

## Зміст

Розділ 1. Загальна інформація про Надлісництво	3
1.1.1. Організаційна структура	3
1.1.2. Право власності та користування	6
1.1.3. Зобов'язання щодо FSC® (Forest Stewardship Council®)(FSC-C131231)	6
1.1.4. Опис території Надлісництва	6
Розділ 2. Цілі ведення господарства	8
2.1.1. Стратегічні цілі	8
2.1.2. Оперативні плани	8
2.1.3. Шляхи досягнення	8
2.1.4. Залученість в місцеву економіку	10
Розділ 3. Характеристика лісових ресурсів	11
3.1.1. Розподіл площі за категоріями	11
3.1.2. Особливості ландшафту	12
3.1.3. Економічні аспекти	12
3.1.4. Диверсифікація діяльності	12
Розділ 4. Екологічні цінності	13
4.1.1. Виявлення та картування	13
4.1.2. Режим охорони	14
Розділ 5. Природоохоронні заходи	15
5.1.1. Збереження біорізноманіття	16
5.1.2. Охорона раритетних видів	16
5.1.3. Водоохоронні зони	19
5.1.4. Грунтозахисні заходи	19
5.1.5. Оцінка впливу на довкілля (ОВД)	21
Розділ 6. План господарської діяльності	21
6.1.1. Розрахункова лісосіка	22
6.1.2. План рубок формування і оздоровлення лісів та інших рубок	25
6.1.3. Лісовідновлення та лісорозведення	25
6.1.4. Охорона лісів від пожеж	26
6.1.5. Захист лісу від шкідників і хвороб	27
6.1.6. Господарська діяльність Надлісництва на забруднених радіонуклідами територіях, з урахуванням рівня їх забрудненості, у тому числі ВВП	28
6.1.7. Дотримання принципу невиснажливості	28
Розділ 7. Моніторинг лісів	28
7.1.1. Методика моніторингу	28
7.1.2. Періодичність	31
7.1.3 Показники	31
7.1.4 Документування результатів, у тому числі картування	32
Розділ 8. Соціальні аспекти	32
8.1.1. Права працівників, гігієна та безпека праці, гендерна рівність, як це визначено в принципі 2	32
8.1.2. Охорона праці	32
8.1.3. Взаємодія з громадами	33
8.1.4. Вирішення конфліктів	34
Картографічні матеріали	35

## Розділ 1. «Загальна інформація про Баранівське надлісництво»

### 1.1.1. Організаційна структура

Баранівське надлісництво розташоване в південно-західній частині Житомирської області на території 3-х адміністративних районів: Звягельського Житомирського і Бердичівського районів.

Система управління лісами базується на засадах екологічної безпеки та з урахуванням вимог, які висуваються міжнародними природоохоронними конвенціями.

Базовим законом України про ліси і систему управління в них є Лісовий кодекс України. Правові аспекти лісгосподарського виробництва та використання і відтворення лісових ресурсів визначено Земельним кодексом України і регулюються Законом України «Про охорону навколишнього природного середовища».

Центральним органом виконавчої влади з питань лісового господарства є Державне агентство лісових ресурсів України (Держлісагенство України)

діяльність якого спрямовується і координується Кабінетом Міністрів

України через Міністерство захисту довкілля та природних ресурсів України, входить до системи центральних органів виконавчої влади і забезпечує реалізацію державної політики у сфері лісового та мисливського господарства.

Баранівське надлісництво Філії «Столичний лісовий офіс» є відокремленим структурним підрозділом Державного спеціалізованого господарського підприємства «Ліси України». У структуру Баранівського надлісництва входить 13 лісництв згідно організаційної структури від 01.01.2025 року

Основною виробничою одиницею на підприємстві є лісництво.

Лісництво очолює лісничий і помічник лісничого і воно в свою чергу поділяється на дільниці. Середня площа дільниці 780 га і їх очолюють майстри лісу. На кожній дільниці працює майстер лісу, який є матеріально відповідальною особою.

№ п/п	Лісництво	Квартали	Площа, га
<b>Житомирська область</b>			
<b>Баранівське надлісництво</b>			
1.	Баранівське (ДП "Баранівське ЛМГ")	1-140	8203,3000
	<b>Разом по лісництву</b>		<b>8203,3000</b>
2.	Биківське (ДП "Баранівське ЛМГ")	1-96	7091,4000
	<b>Разом по лісництву</b>		<b>7091,4000</b>
3.	Довбиське (ДП "Баранівське ЛМГ")	1-102	5077,3000
	Довбиське (Адамівське) (ДП "Баранівське ЛМГ")	1-86	4413,0000
	<b>Разом по лісництву</b>		<b>9490,3000</b>
4.	Зеремлянське (ДП "Баранівське ЛМГ")	1-107	6975,5000
	<b>Разом по лісництву</b>		<b>6975,5000</b>

5.	Кам'янобрідське (ДП "Баранівське ЛМГ")	1-123	5796,1000
	<b>Разом по лісництву</b>		<b>5796,1000</b>
6.	Явненське (ДП "Баранівське ЛМГ")	1-74	6557,0000
	<b>Разом по лісництву</b>		<b>6557,0000</b>
7.	Богданівське (ДП "Бердичівське ЛГ")	46-118	4160,4000
		1820884500:01:000:0049 (СЗ)	58,0000
	<b>Разом по лісництву</b>		<b>4218,4000</b>
8.	Гвоздяренське (ДП "Бердичівське ЛГ")	1-77	2974,0000
	Гвоздяренське (Корбутівське) (ДП "Житомирське військове ЛГ")	11-13, 35-38	411,9683
	<b>Разом по лісництву</b>		<b>3385,9683</b>
9.	Романівське (ДП "Бердичівське ЛГ")	1-65	3459,8000
	<b>Разом по лісництву</b>		<b>3459,8000</b>
10.	Любарське (ДП "Бердичівське ЛГ")	1-51	3002,0000
	<b>Разом по лісництву</b>		<b>3002,0000</b>
11.	Миропільське (ДП "Бердичівське ЛГ")	1-27, 29-37, 41-47, 49-76	3738,6000
		1821455600:01:006:0099 (СЗ)	0,4603
	<b>Разом по лісництву</b>		<b>3739,0603</b>
12.	Чорнолозьке (ДП "Бердичівське ЛГ")	1-88	5183,3000
	<b>Разом по лісництву</b>		<b>5183,3000</b>
13.	Чуднівське (ДП "Бердичівське ЛГ")	1-54	3016,0000
	Чуднівське (Чуднівське два) (ДП "Житомирське військове ЛГ")	70-75	380,0000
	<b>Разом по лісництву</b>		<b>3396,0000</b>
<b>Разом по надлісництву</b>			<b>70498,1286</b>

Ліси є національним багатством країни і за своїм призначенням та місцем розташування виконують екологічні (водоохоронні, захисні, санітарно-гігієнічні, оздоровчі, рекреаційні), естетичні, виховні та інші функції, підлягають державній

охороні. Усі ліси на території України становлять її лісовий фонд.

Загальна площа лісового фонду Баранівського надлісництва філії «Столичний лісовий офіс» ДП «Ліси України» - 70498,1 гектарів, в тому числі вкриті лісовою рослинністю землі 61911 гектарів,

Не вкриті лісовою рослинністю землі – 3428.1 га, це в основному незімкнуті лісові культури 2443,4га, лісові розсадники 80,6 лісові шляхи та просіки – 1214,6 га, зруби -662,3 га і біогалявини -97,6 га, галявини 40,7 га, рідколісся 33,1 га, загиблі насадження 64,8 га

В основу організації процесу лісокористування закладений поділ лісів на категорії, в залежності від їх екологічного та народногосподарського значення, розташування та виконання ними функцій. Лісовим кодексом України визначено поділ лісів на категорії лісів.

Згідно лісорослинного районування частина території господарства відноситься до лісорослинної зони (лісогосподарської області) Полісся, лісогосподарського округу Західно-Центрально-Поліського (Західне Полісся, Центральне Полісся), та центрально-поліського лісогосподарського району, частина лісових масивів відноситься до Лісостепової зони. Клімат району розташування підприємства помірно-континентальний з м'якою зимою і теплим літом з достатньою кількістю опадів, необхідних для вегетації лісової рослинності. Із кліматичних факторів, що негативно впливають на ріст і розвиток лісових насаджень являються пізні весняні та ранні осінні заморозки, коливання рівня ґрунтових вод. В цілому клімат, вищезазначених лісорослинних районів досить сприятливий для успішного росту основних лісоутворюючих порід сосни звичайної, дуба звичайного, берези повислої та інших. Територія підприємства за характером рельєфу являє собою відносно понижену лесово-зандрову рівнину з чергуванням незначних височин, з загальним нахилом на північний схід. Висота над рівнем моря коливається в межах 200 м. Ліси господарства віднесені до рівнинних. Найбільш поширені типи ґрунтів дерново-середньопідзолені супісчані, а також зустрічаються дерново-слабопідзолені піщані, дерново-глеєві, сірі опідзолені, лугові і болотні невеликими по площі ділянками. Ерозійні процеси на всій території ЛМГ відсутні за виключенням Любарського та Чуднівського лісництв які характеризуються більш розчленованим рельєфом з проходженням більш активних процесів ерозії.

Існуючий поділ лісів на категорії земель та лісів, в основному, відповідає господарському значенню, природним та економічним умовам району розташування лісгоспу і не планується до перегляду.

Головне завдання надлісництва - відтворення і збереження лісів для сучасних і майбутніх поколінь, будівництво і ремонт доріг, збільшення прибутку надлісництва, а також продаж лісопродукції.

Діяльність надлісництва базується на екологічно орієнтованих принципах ведення лісового господарства та лісокористування, а саме:

- збереження лісів високої природоохоронної цінності;
- збереження біотичного різноманіття;
- посилення водоохоронних, захисних, санітарно-гігієнічних, оздоровчих та інших корисних властивостей лісів;
- проведення рубок, які відповідають екології лісу та мінімізації негативного впливу на довкілля під час лісозаготівель;

- охорона лісів від пожеж, захист від шкідників та хвороб;
- невиснажливого, безперервного і постійного лісокористування.

Безперервне, невиснажливе і раціональне використання лісових ресурсів передбачає планомірне задоволення потреб виробництва і населення в деревині та іншій лісовій продукції, розширене відтворення, поліпшення породного складу і якості лісів, підвищення їх продуктивності, збереження біологічного різноманіття.

#### 1.1.2. Право власності та користування

Лісовий фонд Баранівського надлісництва перебуває в державній власності, оформлено в тому числі право постійного користування в Держаному реєстрі речових прав на нерухоме майно правоустановчих документів на земельні ділянки 70498,1286 га.

На підставі наказів ДП «Ліси України» від 18.10.2024 № 1837, №1927 «Про припинення філії «Баранівське лісове господарство», «Бердичівське лісове господарство» державного спеціалізованого господарського підприємства «Ліси України», № 2326 від 31.12.2024 «Про затвердження передавальних актів філій, що координуються Столичним лісовим офісом» та наказу №194 від 23.01.2025 «Про організацію території земель державного спеціалізованого господарського підприємства «Ліси України», всі активи і пасиви, а також землі філії «Баранівське лісове господарство», «Бердичівське лісове господарство» ДП «Ліси України» закріплені за Баранівським надлісництвом філії «Столичний лісовий офіс» ДП «Ліси України».

#### 1.1.3. Зобов'язання щодо FSC® (Forest Stewardship Council®)(FSC-C131231)

Початком діяльності Баранівського надлісництва Філія «Столичний лісовий офіс» ДП «Ліси України» з впровадження лісової сертифікації є прийняття на себе добровільних довготермінових зобов'язань щодо дотримання принципів і критеріїв FSC, а саме:

- застосовувати на практиці принципи і критерії FSC зі сталого ведення лісового господарства;
- використовувати всі види лісових ресурсів на принципах сталого розвитку;
- вирішувати соціальні питання ведення лісового господарства, підтримувати соціальний і економічний розвиток місцевого населення;
- консультуватися з усіма зацікавленими сторонами з питань планування та ведення лісового господарства на принципах сталого розвитку;
- відстежувати стан довкілля і постійно вдосконалювати лісогосподарське виробництво, робити його екологічно безпечним;
- вживати профілактичних дій із пом'якшення негативних впливів лісогосподарського виробництва на навколишнє середовище;
- гарантувати, що всі лісові робітники, чия професійна діяльність суттєво впливає на навколишнє середовище, будуть відповідним чином навчені практичним діям з виконання цих зобов'язань.

#### 1.1.4. Опис території Надлісництва

Територія Баранівського надлісництва відноситься до центральної частини Полісся. Клімат помірно-вологий – тепле і вологе літо, м'яка зима. Середня температура літніх місяців - +17 +19° С. По характеру рослинності територія

надлісництва відноситься до зони змішаних лісів Східно-Європейської рівнини.

Коротка характеристика кліматичних умов, що мають значення для лісового господарства, приведена в таблиці.

№ п/п	Найменування показників	Один вим	Значення
1	Температура повітря: середньорічна	градус	+6,6
	абсолютна максимальна	-//-	+38
	абсолютна мінімальна	-//-	-34
2	Кількість опадів на рік	мм	546
3	Тривалість вегетаційного періоду	днів	207
4	Останні заморозки весною		
5	Перші заморозки восени		
6	Середня дата замерзання		
7	Середня дата початку паводку		
8	Сніговий покрив: потужність	см	15
	час появи		
	час сходження у лісі		
9	Глибина промерзання ґрунту	см	серед. 44
10	Напрямок переважаючих вітрів по сезонах:	румб	
	зима	-//-	західні
	весна	-//-	південно-східні
	літо	-//-	південно-західні
	осінь	-//-	західні
11	Середня швидкість переважаючих	м/сек	

	вітрів по сезонах:		
	зима	-//-	4,2
	весна	-//-	3,2
	літо	-//-	2,7
	осінь	-//-	3,5
12	Відносна вологість повітря	%	82

Відповідно до розділу 3.4 Екологічний стан лісів Проекту організації та розвитку лісового господарства стан і динаміка лісового фонду дають можливість в цілому оцінити екологічний стан лісів на рік лісовпорядкування. Усі види господарської діяльності велися згідно чинних нормативних актів. Вони були направлені на підвищення якісного стану і продуктивності лісів, збереження і підвищення їх захисних властивостей. Негативного впливу на навколишнє середовище господарська діяльність не спричинила.

## **Розділ 2. «Цілі ведення господарства»**

### **2.1.1. Стратегічні цілі**

Цілі ведення господарства Баранівського надлісництва є екологічно орієнтованими, соціально корисними, економічно життєздатними. Дані стратегічні цілі затверджені Планом стратегічного розвитку. (проектом організації та розвитку лісового господарства).

### **2.1.2. Оперативні плани**

Оперативні плани лісового господарства – це детальний документ, який визначає конкретні дії та заходи, необхідні для досягнення стратегічних цілей лісового господарства в певний період. Виробничо-фінансовий план з лісового та мисливського господарства та охорони навколишнього середовища прийнятий у надлісництві погоджений виробничими і лісовими відділами з планами філії «Столичного лісового офісу» ДП «Ліси України».

### **2.1.3. Шляхи досягнення**

Основні цілі і задачі ведення лісового господарства наступні:

- прозоре використання, лісових ресурсів у відповідності до їх цільового призначення;
- використання лісових ресурсів повинно базуватись на принципах невиснажливості та безперервності і проводитись в обсягах, які не перевищують щорічного приросту деревини;
- ефективне використання лісових ресурсів на ринкових засадах;
- удосконалення економічно-фінансового стану надлісництва;

- забезпечення прибутковості ведення лісового господарства;
- нарощування ресурсного і екологічного потенціалу лісу;
- розроблення системи заходів щодо розширеного відтворення лісових ресурсів з орієнтацією на багатоцільове використання лісів;
- вирішення лісівничо-екологічних проблем в зоні діяльності надлісництва;
- оптимізація структури надлісництва, збільшення лісистості території до науково обґрунтованого оптимального рівня;
- розробка та проведення комплексу заходів щодо охорони та захисту лісових ресурсів, які би унеможливили або сприяли зменшенню фактів незаконного вирубування деревини;
- розширення природно-заповідного фонду для збереження типових та унікальних природних комплексів та об'єктів рослинного і тваринного світу;
- здійснення системи заходів щодо сприяння розвитку підприємницької діяльності підприємницьких структур;
- впровадження сучасних організаційних форм господарювання, сприяння покращенню економічних показників діяльності надлісництва;
- зростання зайнятості, посилення соціальної захищеності та збільшення добробуту працівників надлісництва;
- сприяння вирішенню соціальних, екологічних і економічних проблем місцевих громад;
- забезпечення широкого висвітлення лісогосподарських заходів у засобах масової інформації, співпраця з науковими, екологічними та громадськими організаціями у формування лісової політики.

Рівень досягнення поставлених цілей і задач буде оцінюватись через кількісні результати. У даному випадку мова буде йти про очікувані економічні, соціальні та екологічні результати. Зрозуміло, що оцінка цих результатів не може претендувати на виняткову точність, але вона необхідна з погляду перспектив розвитку лісового господарства надлісництва.

Досягнення завдань, визначених в оперативних планах лісового господарства, потребує комплексного підходу та застосування різноманітних заходів.

Основні шляхи та способи включають в себе:

1. Планування та організація.  
Розбиття загальних завдань на конкретні під завдання з визначенням відповідальних осіб та термінів виконання.
2. Складання плану виконання робіт, що дозволить контролювати процес і вчасно коригувати дії.
3. Ефективне використання людських, матеріальних та фінансових ресурсів для досягнення поставлення цілей.
4. Застосування сучасних технологій і обладнання для зменшення негативного впливу на лісові екосистеми.
5. Висадка саджанців лісових порід для відновлення зрубаних або пошкоджених лісів.
6. Проведення заходів з догляду за молодняками.
7. Підвищення рівня охорони лісів та посилення відповідальності за незаконні дії.
8. Регулярний контроль за станом лісових екосистем та ефективністю

виконання заходів.

9. Аналіз отриманих результатів та внесення необхідних корективів у плани.
10. Взаємодія з місцевими громадами, а саме залучення місцевих громад до участі у лісгосподарських заходах.
11. Використання сучасних наукових знань та технологій.

Досягнення завдань, визначених в оперативних планах лісового господарства є складним і багатогранним процесом, який вимагає комплексного підходу та залучення різноманітних ресурсів.

Відсутність державного фінансування в лісовій галузі є серйозною проблемою, яка потребує негайного вирішення.

Виробничо-господарська діяльність Баранівського надлісництва включає лісозаготівлю, лісовідновлення та ведення мисливського господарства, надає послуги по перевезенню лісоматеріалів та рекреаційні послуги.

Основною лісозаготівельною лісопродукцією є:

- круглі лісоматеріали (хвойних, листяних порід),
- дров'яна деревина промислового використання (хвойних, листяних порід),
- дров'яна деревина непромислового використання (хвойних, листяних порід)

3 групи.

Заготівля харчових продуктів лісу і лікарської сировини проводиться в основному місцевим населенням для власних потреб.

Баранівське надлісництво співпрацює з місцевими територіальними громадами із залученням зацікавлених сторін (під час проведення базового лісовпорядкування) визначає перелік деревинних та недеревинних ресурсів і послуг екосистем, які можуть посилювати та диверсифікувати місцеву економіку.

Ці дані використовується для формування виробничо-господарських планів, на основі якого складаються заяви (декларації) стосовно збереження та /або посилення послуг екосистем.

Цей процес контролюється головними спеціалістами Баранівського надлісництва.

Для економічного потенціалу Житомирської області ліси мають надзвичайно важливе значення. Ліси використовують як ресурсний матеріал для розвитку різних галузей економіки, створюють придатні умови для життя людини. Лісові ресурси — це і деревина, і технічна сировина, і харчові та кормові ресурси. Важливого значення набувають ліси як засіб охорони навколишнього середовища. Завдяки захисним властивостям ліси сприяють поліпшенню водного режиму територій, підвищенню врожайності сільськогосподарських культур.

У сукупності з іншими природними ресурсами лісові ресурси являють собою складову частину продуктивних сил країни безпосередньо беруть участь в економічному розвитку, у забезпеченні соціальних потреб суспільства, виступають одночасно як засіб виробництва, предмет і продукт праці.

#### 2.1.4. Залученість в місцеву економіку

Виробничо-господарська діяльність Баранівського надлісництва включає лісозаготівлю, надає послуги по перевезенню лісоматеріалів лісовідновлення, ведення мисливського господарства, використання продуктів НДЛП, та рекреаційні послуги.

Основною лісозаготівельною продукцією на 2026 рік є:

- круглі лісоматеріали (хвойних, листяних порід),
- дров'яна деревина промислового використання (хвойних, листяних порід),
- дров'яна деревина непромислового використання (хвойних, листяних порід)

3 групи.

Заготівля недеревної лісопродукції планується у вигляді грибів та ягід третіми зацікавленими сторонами згідно їхніх заявок.

Суб'єкти, що розташовані на межах території надлісництва та поруч з ним, які зацікавлені в цій продукції наводиться в (додаток 3)

Баранівське надлісництво співпрацює з місцевими територіальними громадами із залученням зацікавлених сторін (під час проведення базового лісовпорядкування) визначає перелік деревинних та недеревинних ресурсів і послуг екосистем, які можуть посилювати та диверсифікувати місцеву економіку.

### Розділ 3. «Характеристика лісових ресурсів»

#### 3.1.1. Розподіл площі за категоріями

Існуючий поділ лісів на категорії проведено згідно Порядку поділу лісів на категорії та виділення особливо захисних лісових ділянок, затверджених постановою КМ України від 16.04.07р. № 733.

№ п.п.	Категорії лісів	Площа лісових земель	
		га	%
	Усього лісів:	<b>70498,1</b>	<b>100</b>
1	Ліси природоохоронного, наукового, історико-культурного призначення, у тому числі:	3457,6	4,9
	-розташовані в межах територій та об'єктів ПЗФ	3123,6	4,4
	-ліси наукового призначення (генетичний резерват)	274	0,5
2	Рекреаційно-оздоровчі ліси, у тому числі:	13123,3	18,6
	-у межах населених пунктів,	57,8	0,1
	-лісогосподарська частина лісів зелених зон	9610,3	13,6
	- лісопаркова частина лісів зелених зон	3242,2	4,6
	-рекреаційно-оздоровчі ліси, поза межами зелених зон	213,0	0,3
3	Захисні ліси, у тому числі:	1242,5	1,8
	-що прилягають до смуг відведення залізниць та автомобільних доріг, державного значення	1167	1,6
	- уздовж берегів річок, навколо озер, водоймищ та інші	2157,7	3,1
4	Експлуатаційні ліси	52674,7	74,7

Існуючий поділ площі на категорії лісів відповідає господарському значенню, природним та економічним умовам району розташування Баранівського надлісництва.

#### 3.1.2. Особливості ландшафту

Територія надлісництва по характеру рельєфа являє собою слабкохвильову рівнину з загальним невеликим нахилом на північно-східний

напрямок з наявністю невеликих холмів та незначних впадин, зв'язаних з діями льодовикових вод і нерівностей льодовикових відкладень.

### 3.1.3. Економічні аспекти

Баранівське надлісництво має визначені продукти і вигоди, які продукуються і є доступними для виробництва іншим. (Перед початком кварталу заповнюється біржовий інформаційний бюлетень для аукціону, де є перелік запропонованої продукції.) Також є перелік зацікавлених сторін, які отримують вигоду від господарювання надлісництва - послуги перевезення, заготівлі тощо.

Баранівське надлісництво планує отримання економічного ефекту від деревної продукції (в розрізі сортиментів).

Щодо продуктів НДЛП планується надлісництвом заготівля даної продукції згідно затверджених лімітів Житомирської військової обласної адміністрації. (№1096 від 13.12.2025р.)

### 3.1.4. Диверсифікація діяльності

При плануванні діяльності надлісництва, спрямованої на розширення джерел прибутків, економічного сталого розвитку, планується на 2026 рік диверсифікація діяльності у розрізі заготівлі інших лісотвірних порід. Враховуючи специфіку регіону основними лісотвірними породами надлісництва становлять: сосна, береза, вільха, осика та дуб звичайний.

Для збільшення прибутку планується розширення асортименту порід ( акація, граба, дуба червоного) забезпечуючи таким чином, задовільний санітарний стан насаджень.

Планується розширити асортимент продукції недревних лісових ресурсів зокрема збільшенням заготівлі лісових ягід за рахунок залучення зацікавлених сторін та сплати ними податків у місцевий бюджет.

Планування рекреаційної і туристичної діяльності, зокрема удосконалення дійсних рекреаційних зон та створення нових рекреаційних зон для зменшення антропогенного навантаження.

## Розділ 4. «Екологічні цінності»

### 4.1.1. Виявлення та картування

На території Баранівського надлісництва виділені і охороняються ліси високої природо-охоронної цінності (ОЦЗ).

Площі лісів високої природоохоронної цінності			
№ п/п	Типи лісів високої природоохоронної цінності (ОЦЗ)	Площа, га	Режим лісокористування

1	ОЦЗ 1: Видове біорозманіття. Концентрації біологічного різноманіття, включаючи ендемічні, рідкісні види та види що знаходяться під загрозою, або зникають, які є суттєвими на світлому, регіональному або національному рівнях.	3678,6	Обмежений режим лісокористування
2	ОЦЗ 3: Екосистеми та місця проживання. Рідкісні й такі, що перебувають під загрозою або зникають екосистеми, оселища або рефугіуми.	432,1	РГК заборонено
3	ОЦЗ 4: Критичні послуги екосистем. Основні послуги екосистем у критичних ситуаціях, включно із захистом водозборів і запобіганням ерозії вразливих ґрунтів і схилів.	3561,8	РГК заборонено
4	ОЦЗ 6: Культурні цінності. Ділянки, ресурси, оселища та ландшафти світового або національного культурного, археологічного або історичного значення та/або критичної культурної, екологічної, економічної чи релігійної/священної важливості для традиційних культур місцевих громад або тубільних народів, визначені шляхом залучення цих місцевих громад або тубільних народів.	0,2	Обмежений режим лісокористування
<b>Всього ОЦЗ</b>		<b>7672,7</b>	

Всі зазначені категорії ОЦЗ нанесені та відображаються на картографічних матеріалах «Геопортал ліси України» Окрім ОЦЗ і репрезентативних ділянок екосистем, підприємство в процесі планування, відводу та таксації лісосік виділяє наступні ключові об'єкти (окремі дерева і групи дерев, які представляють цінність для збереження біорізноманіття), а саме ключові об'єкти:

1. Дерева і групи дерев важливі для фауни.
2. Дерева, які рідко зустрічаються в насадженні, або мають кормову цінність для фауни.

#### 4.1.2 Режим охорони

При плануванні та діяльності Баранівське надлісництво враховує режим охорони дикої флори та фауни всіх природному середовищ існування ( рідкісних і тих що перебувають під загрозою видів) враховуючи найбільш доступну інформацію про це, а саме: Червона книга України, Бернська Конвенція, Резолюція № 4 та № 6, Боннська Конвенція, Зелена книга України.

## Розділ 5. «Природоохоронні заходи»

### 5.1.1. Збереження біорізноманіття

Основними господарськими заходами, що заплановані в ОЦЗ є:

- Рубки догляду.
- Вибіркові санітарні рубки.
- Протипожежні заходи.
- Сприяння природному поновленню.

Особливостями проведення лісгосподарських заходів в ОЦЗ є:

- Під час проведення рубок догляду зберігається природне поновлення цінних видів, особливо коли йому загрожує небезпека витіснення іншими видами.

- Методи та способи проведення рубок догляду мають забезпечувати мінімальне порушення лісового середовища й дерев, що залишаються.

### ***Комплекс природоохоронних заходів запланованих на 2026 рік.***

№ з/п	Назва природоохоронного заходу	Місце розташування, обсяги, тощо.
1	2	3
<b><i>1. У сфері поводження з відходами</i></b>		
1.1	Поновити договори із спеціалізованими організаціями на вивезення і передачу відходів для подальшої утилізації	Лісництва
1.2.	Адміністративні перевірки підрозділів підприємства та підрядників щодо дотримання ними санітарних умов в лісах та на виробничих територіях	Всі підрозділи, при проведенні комплексних ревізій і цільових перевірок, під час контролю інших заходів та об'єктів.
<b><i>2. Охорона водних ресурсів</i></b>		
2.1.	Забезпечити наявність достатньої кількості абсорбентів для видалення проливів нафтопродуктів в разі їх утворення.	Лісництва. Постійно.
<b><i>3. Охорона атмосферного повітря.</i></b>		
3.1	Здійснювати контроль токсичності відпрацьованих газів всього наявного транспорту	Лісництва. Один раз в рік.
<b><i>4. У сфері ведення лісового господарства і використання лісових ресурсів.</i></b>		
4.1	Дотримання Проекту організації і розвитку лісового господарства, як системи заходів, спрямованих на забезпечення ефективної охорони і захисту, раціональне використання, підвищення продуктивності лісів і їх відтворення, оцінку лісових ресурсів та моніторингу.	Лісовий фонд « філії », площею 70498,1 га, всі виробничі та адміністративні підрозділи.

4.1.1	Проведення аудиту лісової сертифікації, як добровільної ініціативи, спрямованої на забезпечення підтвердження відповідності ведення лісового господарства на підприємстві, вимогам відповідних міжнародних стандартів (Принципам і Критеріям FSC)	
4.2.	Раціональне використання лісових ресурсів за рахунок їх комплексного використання (створення та формування змішаних за складом високопродуктивних, корінних деревостанів тощо)	
4.3.	Проведення рубок формування та оздоровлення лісів, направлених на поліпшення породного складу і якості лісів та підвищення їх продуктивності.	3367 га
4.4.	Відновлення лісів.	250,0 га
4.5.	Охорона лісів від пожеж, шкідників та хвороб	на всій площі філії
4.6.	Ремонт і утримання доріг лісогосподарського призначення та інші допоміжні лісогосподарські роботи	
4.7.	Перед проведенням лісогосподарських і лісозаготівельних робіт проводити оцінку потенціального впливу на навколишнє природне середовище (ОВНС)	Всі підрозділи
4.8	При проведенні лісогосподарських і лісозаготівельних робіт дотримуватись заходів щодо запобігання або зменшення негативного впливу на навколишнє середовище, відображених в Акті ОВНС та інших нормативних документах.	Всі підрозділи
4.9	З метою збереження біорізноманіття, продовжувати виявляти особливі цінності для збереження та лишати ключові біотопи і об'єкти при проведенні лісосічних робіт.	Всі підрозділи

**План виявлення і взяття під охорону особливих цінностей для збереження**

№ пп	Назва заходу щодо виявлення та взяття під охорону особливо цінних для збереження лісів.	Заходи щодо охорони особливо цінних для збереження лісів.	Хто проводить
------	---	---	---------------

1	Проведення консультацій з зацікавленими сторонами щодо визначення розташування відтворювальних ділянок мисливських господарств на території підприємства.	Оголошення «режиму тиші» та обмеження господарської діяльності в період з 01.04. по 15.06.	Спеціалісти філії, надлісництва зацікавлені сторони
2	З метою збереження біорізноманіття, продовжувати виявляти ліси високої природоохоронної цінності та залишати ключові біотопи і об'єкти при проведенні лісосічних робіт.	Ідентифікація ОЦЗ та встановлення режиму охорони	Спеціалісти філії, надлісництва зацікавлені сторони
3	Проведення обстеження земельних лісових ділянок при проведенні безперервного лісовпорядкування, відводах і таксації лісосік рубок головного користування та рубок формування і оздоровлення лісів - (протягом року). При виявленні, виділяються ОЦЗ.	Ідентифікація ОЦЗ та встановлення режиму охорони.	Спеціалісти філії, надлісництва лісничі, зацікавлені сторони
4	Проведення картування ОЦЗ для забезпечення їх збереження при здійсненні господарської діяльності;	На картах-схемах по лісництвах наносяться ОЦЗ	Спеціалісти філії, надлісництва
5	Залучення зацікавлених сторін та науковців до виявлення ОЦЗ протягом року.		Адміністрація філії, надлісництва

### 5.1.2. Охорона раритетних видів

Проведення навчання з персоналом філії та підрядних організацій щодо запобіганню збору, полюванню чи відлову рідкісних видів та видів, що перебувають під загрозою, та їх оселищ.

Проведення обстеження земельних лісових ділянок при відводах і таксації лісосік рубок головного користування та рубок поліпшення якісного складу лісів.

При виявленні, виділяти ключові біотопи і об'єкти біорізноманіття, згідно переліку ключових біотопів та об'єктів біорізноманіття та їх опису.

Проведення картування місць зростання та мешкання популяцій рідкісних та зникаючих видів флори і фауни для забезпечення їх збереження при здійсненні господарської діяльності.

При лісозаготівлях дотримання календарних строків проведення заходів (режиму тиші) та безпечних для довкілля технологічних процесів, режиму охорони.

Контроль лісництв за дотриманням працюючих в лісі природоохоронних вимог, проведення рейдів.

Інформування громадськості та зацікавлених сторін про наявність рідкісних видів та видів, що перебувають під загрозою, та оселищ, встановлених режимів охорони.

Залучення зацікавлених сторін та науковців до виявлення рідкісних та зникаючих видів рослин і тварин.

### Перелік Червонокнижних видів виявлених в межах Баранівського надлісництва

Назва виду українською мовою	Назва виду латинською мовою
Підсніжник білосніжний	<i>Galanthus nivalis</i>
Гніздівка звичайна	<i>Neottia nidus-avis</i>
Цибуля ведмежа,	<i>Allium ursinum</i> L.
Лілія лісова	<i>Lilium martagon</i>
Коручка морозниковидна	<i>Epipactis helleborine</i>
Зозулині сльози яйцевидні	<i>Listera ovata</i>
Любка дволиста	<i>Platanthera bifolia</i>
Любка зеленоквітова	<i>Platanthera chlorantha</i>
Гвоздика несправжня	<i>Dianthus pseudoserotinus</i> Błocki
Плаун колючий	<i>Lycopodium annotinum</i> )
Еритроній собачий зуб	<i>Erythronium dens-canis</i>
Конвалія травнева	<i>Convallaria majalis</i>
Рододендрон жовтий	<i>Rhododendron luteum</i>
Гніздівка звичайна	<i>Neottia nidus-avis</i>
Верба чорнична	<i>Salix myrtilloides</i> L.
Дифазіаструм сплющений	<i>Diphasiastrum complanatum</i> L.
Козельці українські	<i>Tragopogon ucrainicus</i> Artemcz
Косарики черепитчасті	<i>Gladiolus imbirikatus</i> L
Пальчатокорінник кривавий	<i>Dactylorhiza cruenta</i>
Пальчатокорінник м'ясо-червоний	<i>Dactylorhiza incarnata</i>
Пальчатокорінник травневий	<i>Dactylorhiza majalis</i>
Пальчатокорінник Фукса	<i>Dactylorhiza fuchsii</i>
Півники сибірські	<i>Iris sibirica</i>
Півники угорські	<i>Iris aphylla</i>
Пухирник південний	<i>Utricularia australis</i>
Пухирник середній	<i>Utricularia intermedia</i> Haune
Сміла литовська	<i>Silene lithuanica</i> Zapal
Сон розкритий	<i>Pulsatilla patens</i>
Орябок	<i>Bonasa bonasia</i>
Підорлик малий	<i>Clanga pomarina</i>
Лелека чорний	<i>Ciconia nigra</i>
Журавель сірий	<i>Grus grus</i>
Тхір чорний	<i>Mustela putorius</i>
Минь річковий	<i>Lota lota</i>
Лунь очеретяний	<i>Circus aeruginosus</i>
Видра річкова	<i>Lutra lutra</i>

На території Баранівського надлісництва виділені і охороняються особливо цінні для збереження ліси (ОЦЗ), загальна площа яких складає 7672,7 га, на яких щорічно проводиться моніторинг стану.

**«План виявлення і взяття під охорону рідкісних і зникаючих видів рослин і тварин»**

№ пп	Назва заходу щодо виявлення та взяття під охорону рідкісних і зникаючих видів	Заходи щодо охорони рідкісних і зникаючих видів	Хто проводить
1	Створення об'єктів природно-заповідного фонду (ПЗФ) в місцях зростання або мешкання рідкісних та зникаючих видів рослин і тварин, значимих на регіональному рівні.	Рубки, не проводяться.	Спеціалісти філії, зацікавлені сторони
2	Проведення науковцями УКРНДЛГА польових робіт із вивчення фауни рідкісних і зникаючих видів та планування заходів щодо їх збереження та покращення	Створення охоронних зон.	Науковці УКРГІРЛІС
3	Проведення обстеження земельних лісових ділянок при відводах і таксації лісосік рубок головного користування та рубок формування і оздоровлення лісів. При виявленні, виділяються ключові біотопи і об'єкти біорізноманіття, згідно переліку ключових біотопів та об'єктів біорізноманіття та їх опису.	Збереження ключових біотопів і об'єктів біорізноманіття.	Спеціалісти філії, лісничі, зацікавлені сторони
4	Проведення картування місць зростання та мешкання популяцій рідкісних та зникаючих видів флори і фауни для забезпечення їх збереження при здійсненні господарської діяльності;	На картах-схемах по лісництвах наносяться рідкісні та зникаючі видів і біотопи	Спеціалісти філії.
5	Залучення зацікавлених сторін та науковців до виявлення рідкісних та зникаючих видів рослин і тварин та встановлення режиму охорони.		Адміністрація філії

Охорона видів рослин і грибів занесених до списку, на державному рівні забезпечується шляхом заходів:

- установка особливого правового статусу,
- заборона або обмеження їх використання,
- врахування вимог щодо їх охорони під час розробки нормативних актів місцевого рівня,
- системна робота щодо виявлення місць їх зростання, проведення постійного спостереження за станом популяцій, пріоритетного створення на територіях, де вони зростають системи заповідних та інших об'єктів, що особливо охороняються,
- урахування спеціальних вимог щодо охорони під час розміщення продуктивних сил, ведення господарської діяльності, вирішенні питань відведення земельних ділянок, розробки проектної та проектно-планувальної документації, екологічної експертизи.

### 5.1.3. Водоохоронні зони

- Утримування площадки для миття техніки в належному стані.
- Забезпечення наявності достатньої кількості абсорбентів для видалення проливів нафтопродуктів в разі їх утворення.
- Напрямок трелювання, створенні мінсмуг розміщується вздовж схилів.
- Дотримання режиму охорони при плануванні рубок (рубки головного користування заборонені).

### 5.1.4. Грунтозахисні заходи

На розвиток ґрунтового покриву досліджених ділянок Баранівського надлісництва філії «Столичний лісовий офіс» ДП «Ліси України» вплинули помірно-континентальний клімат, низовинний рельєф Полісся, переважно хвойні та мішано-лісові рослинні комплекси, а також водно-льодовикові, алювіальні та давньоалювіальні відклади. В межах території дослідження сформувались дерново-підзолисті, дернові, торф'янисто-болотні, а також сірі лісові ґрунти.

Найбільшого поширення в межах лісових ділянок надлісництва отримали дерново-підзолисті ґрунти, що сформувались під мішаними і сосновими лісами в умовах застійно-промивного типу водного режиму. Клімат з достатнім зволоженням і помірно високими температурами стимулює активну життєдіяльність ґрунтових мікроорганізмів і фауни в цих ґрунтах, що сприяє посиленому біологічному кругообігу речовин. Водночас кисла реакція ґрунтового розчину, обмежений вміст гумусу та незначна кількість загальних і доступних для рослин поживних елементів свідчать про невисокий рівень їх природної родючості.

Переважну більшість досліджених ґрунтів становлять дерново-підзолисті ґрунти. Вони формуються під покривом мішаних та соснових лісів в умовах застійно-промивного водного режиму.

Розкладання рослинних решток сприяє утворенню гумусово-акумулятивного горизонту, однак вміст гумусу є недостатнім для повноцінної нейтралізації кислотності. Підзолистий процес зумовлює вилугування основних елементів із верхніх горизонтів, що призводить до утворення характерного освітленого

підзолистого горизонту. Субстратом ґрунтоутворення виступають водно-льодовикові та давньоалювіальні відклади. Профіль цих ґрунтів характеризується чіткою морфологічною диференціацією на елювіальну (верхню) та ілювіальну (нижню) частини.

У межах обстеженої території не виявлено явних пошкоджень ґрунтового покриву та проявів процесів його деградації, обумовлених проведенням лісгосподарських робіт. Шар лісової підстилки, розвинута підлісна рослинність захищають поверхню ґрунту від проявів ерозійних процесів.

Лісозаготівельні роботи плануються проводити способами, які виключають або обмежують негативний вплив на довкілля та лісовідновлення. На кожну лісосіку видається лісорубний квиток, який дає право на заготівлю деревини. У лісорубних квитках зазначається спосіб рубки і очищення лісосіки, наявність підросту, насінників, ключових біотопів та об'єктів, які повинні бути збережені під час розробки лісосіки.

Лісосіки всіх видів рубок передаються підряднику в розробку по акту. На кожну лісосіку до початку її розробки складається технологічна карта, яка з врахуванням конкретних умов відображає лісівничі та організаційні вимоги до виконання робіт. Технологічна карта вміщує, зокрема, перелік підготовчих робіт, визначає схему розробки лісосіки з нанесення на ній виробничих об'єктів, устаткування, шляхів, волоків, способи виконання лісозаготівельних операцій (валка, обрубка сучків, розрізування стовбурів на сортименти, їх сортування і трелювання, штабелювання, навантаження і вивезення деревини, очищення місць рубок), черговість розробки пасік, передбачає заходи щодо охорони праці та природоохоронні заходи (запобігання ерозії ґрунтів, збереження ключових біотопів і об'єктів тощо).

До технологічної карти додається Акт обстеження даної ділянки, в якому вказані заплановані заходи щодо мінімізації негативного впливу рубки на навколишнє природне середовище.

Рубка стиглого лісу, - це збір лісового врожаю, що в лісівничій науці трактується як перша фаза лісовідновлення. Виходячи із конкретних умов зростання на ділянці, де проводяться вирубки стиглого лісу, в залежності від прийнятого рішення щодо лісовідновлення, планується застосовувати відповідну систему рубання.

Лісозаготівельні роботи плануються проводити способами, які виключають або обмежують негативний вплив на довкілля та лісовідновлення. На кожну лісосіку видається лісорубний квиток, який дає право на заготівлю деревини. У лісорубних квитках зазначається спосіб рубки і очищення лісосіки, наявність підросту, насінників, ключових біотопів та об'єктів, які повинні бути збережені під час розробки лісосіки.

Лісосіки всіх видів рубок передаються підряднику в розробку по акту. На кожну лісосіку до початку її розробки складається технологічна карта, яка

з врахуванням конкретних умов відображає лісівничі та організаційні вимоги до виконання робіт. Технологічна карта вміщує, зокрема, перелік підготовчих робіт, визначає схему розробки лісосіки з нанесення на ній виробничих об'єктів, устаткування, шляхів, волоків, способи виконання лісозаготівельних операцій (валка, обрубка сучків, розрізування стовбурів на сортименти, їх сортування і трелювання, штабелювання, навантаження і вивезення деревини, очищення місць рубок), черговість розробки пасік, передбачає заходи щодо охорони праці та природоохоронні заходи (запобігання ерозії ґрунтів, збереження ключових біотопів і об'єктів тощо). До технологічної карти додається Акт обстеження даної ділянки, в якому вказані

заплановані заходи щодо мінімізації негативного впливу рубки на навколишнє природне середовище (ОВНС).

Під час проведення підготовчих робіт на лісосіці та на відстані 50 метрів за межею лісосіки по її периметру, вздовж лісовозних доріг та діючих трелювальних шляхів, в радіусі 50 метрів від місць розміщення обігрівального приміщення, верхніх складів, місць розміщення техніки та паливно-мастильних матеріалів звалюють усі намічені небезпечні дерева.

Облаштовуються місця для обігріву та відпочинку, встановлюються попереджуючі знаки безпеки на стежках та дорогах, які проходять через лісосіку.

Підготовчі роботи проводить бригада, що виконує основні лісосічні операції.

Всі лісосічні роботи виконуються лише відповідно з вимогами карти технологічного процесу розробки лісосік.

Чинники, які впливають на вибір лісозаготівельної техніки і обладнання наступні:

- \*технологія лісозаготівель, яка включає і спосіб заготівлі деревини (хлистовий чи сортиментний),
- \*площа лісосіки,
- \*об'єм стовбура і запас деревини на лісосіці,
- \*розташування, ґрунти і рельєф,
- \*відстань трелювання і вивезення деревини,
- \*спосіб очищення лісосік від порубкових решток.

На лісосічних роботах впроваджена бригадна форма праці. Бригада, оснащена засобами індивідуального захисту, та спеціальним спорядженням, виконує весь комплекс робіт від звалювання до очистки лісосіки від порубкових залишків. Виконану роботу приймає майстер лісу даної ділянки. Філія впроваджується електронний облік деревини та перехід на європейську систему стандартизації.

Одночасно із заготівлею деревини та після її закінчення проводиться очищення лісосіки від порубкових залишків.

В залежності від лісорослинних умов і вимог лісовідновлення

- \*застосовуються такі способи очищення лісосік:
- \*збирання порубкових решток у купи та вали для перегнивання в місці рубки,
- \*збирання порубкових решток у купи з наступним їх спалюванням.
- \*Спалювання забороняється проводити в пожежно-небезпечний період.

#### 5.1.5. Оцінка впливу на довкілля (ОВД)

При розробці методик та механізмів оцінювання, визначення об'єктів оцінювання та ризиків, відповідно FSC національного стандарту системи ведення лісового господарства для України (FSC-STD-UKR-01-2019 V1-0;)

Відповідно до «ІНСТРУКЦІЇ з оцінки впливу діяльності філії на цінності довкілля та ОЦЗ», яка затверджена та діє на філії, проведено попередню оцінку впливу планованої діяльності на природні ресурси та ОЦЗ. Можливих негативних впливів не виявлено.

Розроблені на надлісництві заходи та комплекс нормативів з інструкціями достатні для того, щоб виключити негативні прояви на соціальне становище, умови праці чи доходи як власних працівників, так і громад.

## Розділ 6. «План господарських заходів»

### 6.1.1. Розрахункова лісосіка

Розрахункова лісосіка - щорічна, науково обґрунтована норма заготівлі деревини в порядку рубок головного користування, яка обраховується та затверджується для кожного власника, постійного користувача лісами по категоріях лісів в розрізі порід, виходячи з принципів безперервності використання лісових ресурсів. Розрахункова лісосіка рубок головного користування по Баранівському надлісництву філії «Столичний лісовий офіс» ДП «Ліси України» становить 106840 куб м.

#### Розрахункова лісосіка головного користування

Найменування показників	Усього	У тому числі за господарствами											
		Хвойне	у т. ч. за господарськими секціями			Твердолистяне	у т. ч. за господарськими секціями			Мягколистяне	у т. ч. за господарськими секціями		
			Соснова	Ялина	Інше		Дубова	Грабова	Ясенева		Березова	Чорно-вільхова	Осикова
Розрахункова лісосіка	106840	52020	47750	4270	20430	14750	4970	710	34390	21320	6700	6370	

Вона обрахована Українським державним проектним лісовпорядним виробничим об'єднанням (УКРДЕРЖЛІСПРОЕКТ) згідно Методики визначення розрахункової лісосіки, погодженої з Міністерством екології та природних ресурсів України від 11 вересня 2000 року та затвердженої Наказом Держкомлісгоспу України від 14 вересня 2000 року № 105, в тому числі:

Розрахункова лісосіка лісосік головного користування попереднього ДП «Баранівське ЛМГ» в розмірі 70,36 тис. м<sup>3</sup> затверджена наказом Міністерства охорони навколишнього природного середовища від 28.04.2020 р. №279, в тому числі по господарствах:

- хвойне - 44,79 тис. м<sup>3</sup>
- твердолистяне – 6,98 тис. м<sup>3</sup>
- м'якколистяне – 18,59 тис. м<sup>3</sup>

Розрахункова лісосіка по категоріях лісів:

- рекреаційно-оздоровчі ліси – 8,09 тис. м<sup>3</sup>
- захисні ліси – 1,94 тис. м<sup>3</sup>
- експлуатаційні ліси – 60,33 тис. м<sup>3</sup>

Прийнята і затверджена по підприємству лісосіка рівномірного користування.

Розрахункова лісосіка рубок головного користування попереднього ДП «Бердичівське лісове господарство обрахована Українським державним проектним лісовпорядним виробничим об'єднанням (УКРДЕРЖЛІСПРОЕКТ) згідно Методики визначення розрахункової лісосіки, погодженої з Міністерством екології та природних ресурсів України від 11 вересня 2000 року та затвердженої Наказом Держкомлісгоспу України від 14 вересня 2000 року № 105.

Розрахункова лісосіка в розмірі 36.48 тис. м<sup>3</sup> затверджена наказом Міністерства охорони навколишнього природного середовища від 28.04.2020 р. №279, в тому числі по господарствах:

-хвойне - 7,23 тис. м<sup>3</sup>

-твердолистяне – 13,45 тис.м<sup>3</sup>

-м'якколистяне – 15,80 тис.м<sup>3</sup>

Розрахункова лісосіка по категоріях лісів:

рекреаційно-оздоровчі ліси – 3,68 тис.м<sup>3</sup>

захисні ліси – 1,47 тис.м<sup>3</sup>

експлуатаційні ліси – 31,33 тис.м<sup>3</sup>

Прийнята і затверджена по підприємству лісосіка рівномірного користування.

Заготівля деревини та її вивезення на 2026 рік планується у повній відповідності з розрахунковою лісосікою та наданими дозволами на спеціальне використання лісових ресурсів (лісорубні квитки), виданих Центральним міжрегіональним управлінням лісового та мисливського господарства в обсязі нижче розрахункової лісосіки.

При складанні плану господарської діяльності підприємства, проводиться аналіз таксаційних показників, на які мають вплив обсяги запроектованих і проведених заходів.

Діюча розрахункова лісосіка і фактичний відпуск деревини відповідає принципу безперервного і невиснажливого лісокористування.

Найменування показників	Усього	У тому числі за господарствами										
		Хвойне	у т. ч. за господарськими секціями		Твердолистяне	у т. ч. за господарськими секціями			М'якколистяне	у т. ч. за господарськими секціями		
			Соснова	Ялина		Дубова	Грабова	Ясеневі		Березова	Чорно-вільхова	Осикова
Розрахункова лісосіка	106840	52020	47750	4270	20430	14750	4970	710	34390	21320	6700	6370
Планується освоїти в 2026р	85800	45850	44978	872	18602	14278	4324	0	21348	12048	6700	2600

Плани санітарно -оздоровчих заходів по Баранівському надлісництву.

Планування фактичного відпуску на рік		
	га	м3
Вибірково санітарна рубка	1885	37071
Суцільно санітарна рубка	2	340
<b>Всього</b>	<b>1887</b>	<b>37411</b>

За результатами базового лісовпорядкування, на лісосіках минулого ревізійного періоду негативних наслідків, а саме: погіршення біорізноманіття та гідрологічних і ґрунтових умов, ерозія ґрунту, забруднення ґрунту і води виробничими відходами та побутовим сміттям тощо, не виявлено.

Під час рубок головного користування не допускаються втрати деревини. В цілому рубки головного користування проводились згідно з виробничо-фінансовим планом і негативного впливу на структуру і стан лісового фонду не мали.

Фактичний обсяг заготівель в середньому за рік становить 86,8% середньорічного обсягу діючої розрахункової лісосіки за ревізійний період.

Рубки головного користування на 100% проведені в місцях запроектованих лісовпорядкуванням.

Виконання проекту рубок головного користування  
(площа –га; запас –м3)

Господарства	Середньорічний обсяг розрахункової лісосіки запроектованої лісовпорядкуванням			Планування фактичного відпуску на рік		
	Площа, га	Запас, ліквід	В тому числі ділової	площа	Запас у ліквіді	В тому числі ділової
<b>Суцільнолісосічні рубки</b>						
Хвойні	315,4	94550	64410	340,5	91551	64801
Твердолистяні	36,7	8450	3270	22,3	6550	1937
М'якколистяне	79,8	17960	6810	42,1	6945	3907
Разом:	431,9	120960	74490	404,9	105046	70645

## 6.1.2. План рубок формування і оздоровлення лісів та інших рубок

Плани рубок догляду по Баранівському надлісництву.

Запроектовано ВО "Укрдержліспроєкт"			Планування фактичного відпуску на рік		
	га	м3		га	м3
Освітлення	343,9	1230	Освітлення	344	2439
Прочищення	285,4	2700	Прочищення	285	4363
Проріджування	389,2	8150	Проріджування	389	7267
Прохідна	461,9	24350	Прохідна	462	19378
<b>Всього</b>	<b>1480,4</b>	<b>36430</b>	<b>Всього</b>	<b>1480</b>	<b>33447</b>

Плани санітарно оздоровчих заходів по Баранівському надлісництву.

	га	м3
Вибірково санітарна рубка	1100	26949
Суцільно санітарна рубка	70	12676
<b>Всього</b>	<b>1170</b>	<b>39625</b>

## 6.1.3. Лісовідновлення та лісорозведення

Заплановані площі лісовідновлення та лісорозведення у поточному році наведено у таблиці

Найменування робіт, заходів	Одиниці виміру	Разом
<b>Відновлення лісів на землях, наданих у постійне користування</b>		
Садіння і висівання лісу , усього	га	405,4
У тому числі: садіння лісу	га	405,4
висівання	га	-
Природне поновлення всього	га	54,5
У тому числі сприяння природному поновленню	га	5,6
Догляд за природним поновленням в переводі на однократний	га	-
Догляд за лісовими культурами в переводі на однократний	га	2331,5
Доповнення лісових культур	га	333,7
Обробіток ґрунту під лісові культури, усього у тому	га	432,2

числі:		
Заготівля лісового насіння	кг	1524
У тому числі дуба звичайного	кг	1200
інші	кг	324
Вирощування садивного матеріалу в розсадниках, усього	га	2,325
	тис.шт	2163,15
Вирощування саджанців	га	2,452
	тис.шт	10,874
<b>Лісорозведення на землях наданих у постійне користування</b>		
Садіння і висівання лісу, усього	га	-
У тому числі: садіння лісу	га	-
Висівання	га	-
Догляд за природним поновленням	га	-
Догляд за лісовими культурами в переводі на однократний	га	-
Доповнення лісових культур	га	-

Запроектовані основні види робіт на 2026 рік та їх вплив на динаміку лісових земель.

№ п.п.	Назва запланованих на 2026р. основних лісогосподарських заходів	Обсяги робіт	
		од. вим.	Об'єм
1	Суцільні рубки (рубки головного користування (ліквідної маси))	га	303
		тис. м3	85.800
2	Проведення рубок формування та оздоровлення лісів і інші рубки	га	3367
		тис. м3	70,858
3	Створення лісових культур	га	250
4	Переведення у вкриті лісовою рослинністю землі: не зімкнуті лісові культури, природне поновлення	га	240
		га	10

По надлісництву підтримується динамічне стабільне вирощування посадкового матеріалу в кількості 2,1 млн.шт в тому числі вирощування сіянців з закритою кореневою системою у кількості 100 тис.шт.

Підготовка ґрунту під посадку лісових культур проводиться механізовано тракторами МТЗ-82 та навісними агрегатами ПЛ-75-15. Лісокультурна площа проектується відповідно інструкції з лісовідтворення у відповідності проектів лісових культур.

Основними заходами щодо відтворення лісів на підприємстві є створення лісових культур. Основними лісоутворюючими породами при планування посадок лісових культур є: 1.сосна звичайна;2.Дуб звичайний;3.Береза повисла. План створення лісових культур на 2026 рік-250,0 га.

#### 6.1.4. Охорона лісів від пожеж

Ступінь пожежної небезпеки території Баранівського надлісництва за «Шкалою оцінки природної пожежної небезпеки ділянок лісового фонду»,

розробленою інститутом «Укрдержліспроєкт» становить 1,85 клас пожежної небезпеки.

Високий клас пожежної небезпеки обумовлений наступними чинниками:

- значною питомою вагою вкритих лісовою рослинністю земель хвойних порід;
- перевагою молодняків та середньовікових насаджень;
- близьке розташування лісових масивів до населених пунктів;
- значне відвідування лісу туристами, відпочиваючими.

Надлісництвом планується:

1. Скласти мобілізаційно-оперативний план взаємодії на ліквідації великої лісової пожежі (взаємодія зі службами ДСНС в Житомирській області)

2. Забезпечити пожежний персонал засобами індивідуального захисту (ЗІЗ) (вогнетривкий одяг, шолом або каска, окуляри, респіратори, шкіряні рукавиці, спеціальне шкіряне взуття).

3. Навчання персоналу з пожежної безпеки (навчання планується протягом усього року).

4. Навчання за курсом «Лісовий пожежник» або «Керівник гасіння лісової пожежі».

В кожному лісництві обладнані пункти зосередження протипожежного інвентаря, які постійно доукомплектовуються необхідними засобами пожежогасіння.

Для виявлення і гасіння пожеж задіяні 77 штатних одиниці лісової охорони. Для цих цілей використовуються: лопати - 364 шт., граблі – 45 шт., сокири - 55 шт., ранцеві оприскувачі - 50 шт., цистерни змінні – 2 шт., бензопили – 13 шт., пожежні рукави – 1200 м, переносні радіо станції - 22 шт., та ряд інших приладів, обладнання і інструментів.

В пожежонебезпечний період надлісництвом здійснюється чергування, згідно розроблених графіків, конторах філії і лісництв.

#### 6.1.5. Захист лісу від шкідників і хворіб

Обсяги заходів профілактики і боротьби зі шкідниками та хворобами лісу на протязі останніх років залишаються стабільними. Планові лісозахисні заходи виконуються відповідно до завдань до плану лісозахисних роботах з метою збереження стійкості насаджень, запобіганню розвитку патологічних процесів, зменшення шкоди, що завдається шкідниками, хворобами, стихійними природними явищами.

Протягом 2026 року Баранівське надлісництво планує провести лісопатологічного обстеження на підставі інвентаризації осердків шкідників і хворіб лісу на площі – 6000 га.

Біологічні заходи боротьби включає в себе охорону та розселення мурашників 150 шт. на площі 70 га, виготовлення та розташування штучних гніздівець 900 шт. на площі 300 га.

Серед моніторингу шкідників та хворіб лісу поширена закладка постійних моніторингових пробних площ.

#### 6.1.6. Господарська діяльність Надлісництва на забруднених радіонуклідами територіях, з урахуванням рівня їх забрудненості, у тому числі ВНП.

Радіаційного забруднення територія надлісництва в межах бувшого ДП «Баранівське ЛМГ» та ДП Бердичівське ЛГ» не зазнала.

Забрудненість ВНП на території надлісництва відсутня.

#### 6.1.7. Дотримання принципу невиснажливості

Плановий обсяг заготівлі деревини від рубок головного користування і рубок формування і оздоровлення лісів на 2026 рік становить 175465 м<sup>3</sup>. Згідно проекту організації та розвитку лісового господарства максимальний щорічний допустимий обсяг заготівлі деревини 244180 м<sup>3</sup>. Баранівське надлісництво планує не перевищувати щорічний допустимий обсяг заготівлі деревини, що не перевищує загальну середню зміну запасу.

Надлісництво дотримується принципу невиснажливості обсягу заготівлі недеревної лісової продукції та комерційних послуг у зв'язку з видачою лімітів згідно проекту організації та розвитку лісового господарства (виданою Українською державною лісовпорядною експедицією). Ліміти на заготівлю не деревної продукції надає обласна адміністрація.

### **Розділ 7 «Моніторинг лісів»**

#### 7.1.1. Методика моніторингу

Моніторинг може бути внутрішнім і зовнішнім.

Внутрішній моніторинг проводиться на рівні надлісництва. Надлісництво визначає порядок проведення внутрішнього моніторингу з урахуванням вимог цього Порядку та інших актів законодавства

Моніторинг для виявлення та опису впливів господарської діяльності на довкілля включає:

1. Результат діяльності з поновлення (критерій 10.1)
2. Використання для відновлення видів, які добре екологічно адаптовані (критерій 10.2)
3. Інвазивність або інші негативні впливи, пов'язані з будь-якими чужорідними видами в межах одиниці господарювання (критерій 10.3)
4. Підтвердження, що генетично модифіковані організми на використовуються (критерій 10.4).
5. Результати лісівничої діяльності (критерій 10.5.)
6. Негативні впливи застосування добрив на цінності довкілля (критерій 10.6)
7. Негативні впливи застосування пестицидів (критерій 10.7)
8. Негативні впливи застосування засобів біологічної боротьби (критерій 10.8)
9. Вплив природних небезпек (критерій 10.9)
10. Вплив розвитку інфраструктури, транспортування та лісівничих заходів на рідкісні види та види, що перебувають під загрозою, оселища, екосистеми, ландшафтні цінності, води та ґрунти (критерій 10.10)
11. Вплив заготівлі та вилучення деревини на недеревну лісову продукцію, цінності довкілля, ліквідні відходи деревини та інші види продукції та послуги

(критерій 10.11)

12. Екологічно прийнятою утилізацією відходів (критерій 10.12)

Моніторинг для виявлення та опису соціальних впливів господарської діяльності, включає:

1. Доказами незаконної або недозволеної діяльності (критерій 1.4)
2. Відповідністю національному законодавству, ратифікованим міжнародним конвенціям та обов'язковим нормам і правилам (критерій 1.5)
3. Вирішення спорів і скарг (критерій 1.6, 2.6 і 4.6)
4. Програми та заходи (видами діяльності), що стосується прав працівників (критерій 2.1)
5. Гендерною рівністю, сексуальними домаганнями та гендерною дискримінацією (критерій 2.2)
6. Програми та заходи (видами діяльності), що стосується безпеки та гігієни праці (критерій 2.3)
7. Виплатою заробітної плати (критерій 2.4)
8. Навчання працівників (критерій 2.5), здоров'я працівників, які зазнають дії пестицидів, якщо пестициди застосовуються (критерій 2.5 і критерій 10.7)
9. Виявлення місцевих громад та їхніх законних прав (критерій 4.1)
10. Повним виконанням умов юридичного обов'язкових угод (критерій 4.2)
11. Стосунками з громадами (критерій 4.2)
12. Охороною місць особливого культурного, екологічного, економічного, релігійного або духовного значення для місцевих громад (критерій 4.7)
13. Місцевим економічним і соціальним розвитком (критерій 4.2, 4.3, 4.4, 4.5)
14. Продукування різноманітних вигід та/або продуктів (критерій 5.1)
15. Підтримання та/або посиленням послуг екосистем (критерій 5.1)
16. Заходами з підтримання або посилення послуг екосистем (критерій 5.1)
17. Фактичними у порівнянні із запланованими річними обсягами заготівлі деревної та недеревної лісової продукції (критерій 5.2)
18. Використання місцевої переробки, надання послуг на виробництві зі створенням доданої вартості (критерій 5.4)
19. Довгостроковою економічною життєдіяльністю (критерій 5.5)
20. Категоріями 5 і 6 особливих цінностей для збереження, визначених у критерії 9.1

Моніторинг для виявлення та опису змін екологічних умов

1. Цінностями довкілля та функціями екосистем, у т.ч. накопиченням та утриманням вуглецю (критерій 6.1) включно із ефективністю визначених та вжитих заходів із запобігання нею діяльності на цінності довкілля, пом'якшення таких впливів і відновлення цих цінностей (критерій 6.3)
2. Рідкісними видами та видами, що перебувають під загрозою, і ефективністю вжитих заходів з охорони цих видів та їх оселищ (критерій 6.4)
3. Репрезентативними ділянками та ефективністю вжитих заходів з їх збереження та/або відновлення (критерій 6.5)
4. Аборигенними видами, що трапляються природно та біологічним різноманіттям, а також ефективністю вжитих заходів з їх збереження та/або

відновлення (критерій 6.6.)

5. Водотоками, водними об'єктами, кількістю та якістю води, а також ефективністю вжитих заходів з їх збереження та/або відновлення (критерій 6.7)

6. Ландшафтними цінностями та ефективністю вжитих заходів з їх збереження та/або відновлення (критерій 6.8)

7. Перетворення природних лісів на плантації або на нелісові (види землекористування) (критерій 6.9)

8. Категоріями 1-4 особливих цінностей для збереження, визначеними згідно з критерієм 9.1 та ефективністю вжитих заходів з їх при триманням та/ або збагаченням

9. Рівнем забруднення одиниці господарювання радіонуклідами.

Суб'єкти, які беруть участь у підготовці та проведенні моніторингу

1. Участь у підготовці та проведенні моніторингу можуть брати:

- Суб'єкти, які проводять, які проводять моніторинг
- Суб'єкти, які ініціюють проведення моніторинг
- Суб'єкти, які здійснюють науковий супровід моніторингу
- Суб'єкти, які залучають до опитування, спостереження або виконання робіт( завдань) моніторингу на етапі проведення дослідження

2. Суб'єктами моніторингу можуть бути:

- Міністерство захисту довкілля та природних ресурсів України
- Державне агентство лісових ресурсів України
- Державне спеціалізоване господарське підприємство «Ліси України»
- Місцеві державні адміністрації, органи місцевого самоврядування
- Сторони чий інтереси зачеплено, зацікавлені сторони та експерти
- Наукові установи, інші юридичні установи.

3. Ініціаторами моніторингу можуть бути суб'єкти, вказані вище, а також громадські об'єднання, підприємства, установи, організації та інші юридичні і фізичні особи.

4. Найбільш детальний моніторинг складу насаджень, вікового розподілу, повноти, запасу та інших таксаційних показників, а також рівня біорізноманіття, включаючи наявність рослинного покриву та недеревної продукції, тощо проводиться під час базового лісовпорядкування раз в десять років, яке здійснюється як складова процесу планування ведення лісового господарства. Дані лісовпорядкування служать для розробки щорічних планів.

5. Моніторинг відповідності вимогам національного законодавства здійснюється всіма працівниками. Моніторинг лісогосподарських показників здійснюють помічник надлісничого, лісничі, а також спеціалісти відділу лісового господарства. Моніторинг санітарного стану лісів здійснюються лісничим, інженером з охорони та захисту лісу тощо. Моніторинг виробничих результатів здійснюють спеціалісти виробничого відділу. Моніторинг фінансових показників, продуктивності та економічної ефективності діяльності здійснюється економічним відділом та бухгалтерією.

Процедура підготовки та проведення моніторингу

Моніторинг здійснюється у відповідності з прийнятими програмами моніторингу. Програми визначають процедуру моніторингу та відповідальних осіб. Частота, інтенсивність та обсяги моніторингу залежать від інтенсивності та обсягів робіт, які здійснюються надлісництвом. Моніторинг охоплює період від одного дня (поточний моніторинг за виконанням денних норм виробітку, кількості заготовленої чи переробленої продукції) до одного року (моніторинг планових показників діяльності за рік). Моніторинг може здійснюватися також помісячно чи поквартально. Детальний моніторинговий стан лісового фонду та наявності лісових ресурсів проводиться раз у 10 років під час базового лісовпорядкування. Моніторинг також враховує чутливість та стан навколишнього середовища.

Моніторинг ОЦЗТ та ПЗФ проводиться як правило щороку. Це здійснюється представниками надлісництва та управління охорони навколишнього середовища. Також лісова охорона під час обходів лісових масивів спостерігає за змінами в ОЦЗТ кожного дня. Всі записи моніторингу аналізуються та використовуються в процесі діяльності. Всі наукові дослідження проводяться з відома та за підтримки лісових підприємств. Також відслідковуються всі нові дані, які мають відношення до управління ОЦЗТ.

### 7.1.2. Періодичність

Періодичність з якою здійснюються ті чи інші заходи з моніторингу встановлюються з врахування масштабу та інтенсивності лісгосподарської діяльності а також з чутливістю ресурсів що підлягають даній діяльності. Регулярність моніторингу забезпечує порівняння результатів, виявлення змін, коригування планів (додаток 9).

Моніторинг здійснюється у відповідності з прийнятими програмами моніторингу. Програми визначають процедуру моніторингу та відповідальних осіб. Частота, інтенсивність та обсяги моніторингу залежать від інтенсивності та обсягів робіт, які здійснюються підприємством.

### 7.1.3. Показники

Структура системи моніторингу в Баранівському надлісництві охоплює всі види діяльності і проводиться на різних рівнях - від майстерської ділянки до вищого керівництва.

Індикатори моніторингу встановлені та охоплюють соціальні, економічні та екологічні аспекти:

- Соціальні включають підтримку місцевої інфраструктури; охорону та підтримання місць особливого історичного, соціального та культурного значення; забезпечення робочими місцями місцевого населення; навчання та підвищення кваліфікації працівників; створення та підтримка об'єктів рекреації та зон масового відпочинку;
- Економічні включають ріст прибутку в довгостроковому періоді; ріст балансової вартості підприємства; ріст виробництва продукції і продуктивності праці; обсяги та стабільність поставок деревини;
- Екологічні включають підтримання та підвищення якості об'єктів ПЗФ; ідентифікацію та охорону рідкісних та зникаючих видів; підтримання захисних функцій лісів; охорона лісів від шкідників, хвороб, а також від самовільних рубок;

заготівля деревини в рамках встановленої розрахункової лісосіки тощо.

#### 7.1.4. Документування результатів, у тому числі картування

1. Результати моніторингу надлісництва зазначаються у звіті, який готує суб'єкт моніторингу. Звіт може містити таблиці, діаграми, графіки та інші форми узагальнення інформації.
2. Результати моніторингу, які проводилися іншими організаціями, надаються надлісництву у встановлені строки.
3. Результати моніторингу можуть передаватися іншим особам або оприлюднюватися ними лише за згодою ініціатора моніторингу.

### Розділ 8 «Соціальні аспекти»

#### 8.1.1. Права працівників, гігієна та безпеки праці, гендерна рівність, як це визначено в принципі 2

Надлісництво дотримуються правил гігієни та безпеки праці для захисту працівників від професійних загроз, безпеці та здоров'ю. Баранівське надлісництво планує комплексні заходи по покращенню охорони праці. Доведення до працівників норм та правил гігієни та безпеки праці що відповідають інструкції МОП гігієни та безпеки праці на лісогосподарських та лісозаготівельних роботах.

Здійснювати внутрішній контроль дотримання правил з охорони праці та техніки безпеки.

Забезпечити збільшення персонального захисного одягу та засобів індивідуального захисту згідно затверджених норм.

Баранівське надлісництво сприяє гендерній рівності у працевлаштуванні в можливостях навчання, укладанні угод, в процесах залученості до господарської діяльності, жінки та чоловіки працюють на однакових умовах, отримують однакову заробітну плату за однаково виконану роботу.

Права працівників, гігієни та безпеки праці, гендерної рівності на підприємстві повністю гарантуються та виконуються на підставі основних наступних документів:

- Конституції України,
- Статуту підприємства,
- Колективного договору,
- Галузевої угоди,
- Штатного розпису,
- Посадових інструкцій,
- Положення про службу ОП,
- Конвенції МОП про працю, ратифікованих Україною (№ 29; 87; 98; 100; 105; 111; 138; 182;)
- Положення про гендерну політику надлісництва.

#### 8.1.2. Охорона праці

Охорона праці в лісовому господарстві, зокрема в надлісництві є надзвичайно важливим аспектом. Робота лісорубів, майстрів та інших працівників пов'язана з підвищеним ризиком. Ефективна система управління охороною праці в надлісництві є

запорукою безпеки працівників та безперебійної роботи підприємства.

Система управління охороною праці в надлісництві включає в себе кілька взаємопов'язаних елементів, а саме:

1. Нормативно-правова база:

- Законодавство України про охорону праці
- Галузеві нормативи та правила
- Внутрішні положення та інструкції надлісництва

2. Організаційна структура:

- Посада відповідального за охорону праці
- Комісія з охорони праці

3. Документація:

- Інструкції з охорони праці
- Журнали реєстрації інструктажів
- Акти перевірок умов праці
- Протокол засідань комісії з охорони праці

4. Заходи щодо забезпечення охорони праці

- Оцінка ризиків
- Проведення інструктажів
- Надання засобів індивідуального захисту
- Медичні огляди
- Контроль за дотриманням вимог охорони праці

Взаємодія між службою охорони праці філії та працівниками надлісництва є ключовими для забезпечення безпечних умов праці в лісовому господарстві. Цей процес передбачає регулярний обмін інформацією, проведення інструктажів, спільну розробку заходів безпеки та оперативне реагування на виявлені проблеми. Основні напрямки взаємодії, це:

1. Інформування працівників (проведення інструктажів, вступні, періодичні, цільові та позапланові інструктажі, розповсюдження інструкцій, плакатів, буклетів, організація тренінгів, використання наочних посібників).
2. Консультації (Індивідуальні консультації, групові консультації).
3. Спільна розробка заходів безпеки (аналіз виробничого процесу, розробка планів заходів, впровадження заходів)
4. Контроль за дотриманням вимог охорони праці (перевірка робочих місць, розслідування інцидентів, притягнення до відповідальності).

Заохочення працівників (премії за безпечну роботу, оголошення подяк)

Ефективна система моніторингу та контролю є ключовим фактором у забезпеченні безпечних умов праці. Вона дозволяє виявляти та усувати потенційні небезпеки, знижувати та усувати потенційні небезпеки, знижувати ризики нещасних випадків і професійних захворювань, а також підвищувати загальну ефективність надлісництва.

### 8.1.3. Взаємодія з громадами

**Сторона, чий інтерес зачеплено (Affected stakeholder):** Будь-яка особа, група осіб або організація, яка є або може бути об'єктом впливу діяльності одиниці господарювання. Прикладом (невичерпним) може бути особа, група осіб або організацій, розташованих поруч із одиницею господарювання (наприклад, власники земель, розташованих нижче за течією).

Сторонами, чий інтереси зачеплено, можуть бути, наприклад:

- Місцеві громади;
- працівники;
- люди, що мешкають у лісі;
- суміжні землекористувачі;
- місцеві переробники лісової продукції;
- місцеві комерційні структури;
- власники прав на землеволодіння і користування, зокрема землевласники;
- організації, уповноважені діяти або відомі як такі, що діють від імені сторін, чий інтереси зачеплено, наприклад соціальні або екологічні НУО,
- профспілки, тощо.

**Зацікавлена сторона (Interested stakeholder):** Будь-яка особа, група осіб або організація, яка виявляє інтерес або відомо, що вона має інтерес до діяльності одиниці господарювання.

Зацікавленими сторонами можуть бути, наприклад:

- природоохоронні організації, наприклад, довкільні неурядові організації;
- організації працівників, наприклад, профспілки;
- організації з прав людини, наприклад, соціальні неурядові організації;
- проекти місцевого розвитку;
- органи місцевої влади;
- державні урядові відомства, що діють в регіоні;
- національні офіси FSC;
- експерти з конкретних питань, наприклад, з особливих цінностей для збереження.

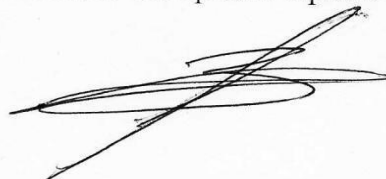
Баранівське надлісництво проводить інформування місцевих органів самоврядування і громадкості про плани розвитку лісового господарства та використання лісових ресурсів, про заплановані лісогосподарські заходи та очікувані екологічні і соціальні наслідки такої діяльності, а також консультації між представниками надлісництва та представниками місцевого населення та інших зацікавлених сторін щодо господарської діяльності надлісництва для запобігання виникнення конфліктних ситуацій.

Баранівське надлісництво запрошує представників органів місцевого самоврядування та інших зацікавлених сторін до обговорення проекту організації лісового господарства та планів розвитку надлісництва.

#### 8.1.4. Вирішення конфліктів

Всі Спори і розбіжності, або інші суперечки які можуть виникнути при взаємодії між Постачальником і Споживачем будуть вирішуватися шляхом переговорів і консультацій. У випадку неможливості досягнення згоди Сторін в процесі переговорів і консультацій, Сторони мають право звернутися із заявою про вирішення спорів в Регулятора або його територіального підрозділу і / або передати спір до господарських судів України. Врегулювання суперечок Регулятором або його територіальним підрозділом здійснюється відповідно до затвердженого Регулятором порядку. Звернення до регулятора або його територіального підрозділу не позбавляє Сторони права на вирішення спору в судовому порядку.

Начальник надлісництва



Андрій ЗУБОК

# Картографічні матеріали

## КАРТА-СХЕМА ПОДІЛУ ТЕРИТОРІЇ НА ЛІСНИЦТВА ДП "Баранівське ДЛМТ"

Шифр	Назва лісництва	Площа, га
1	Баранівське лісництво	8203,3
2	Біжівське лісництво	7091,4
3	Довбишське лісництво	5077,3
4	Кам'янобрідське лісництво	5796,1
5	Адамівське лісництво	4413
6	Зарем'янське лісництво	6975,5
7	Південське лісництво	6557
<b>Разом</b>		<b>44113,6</b>

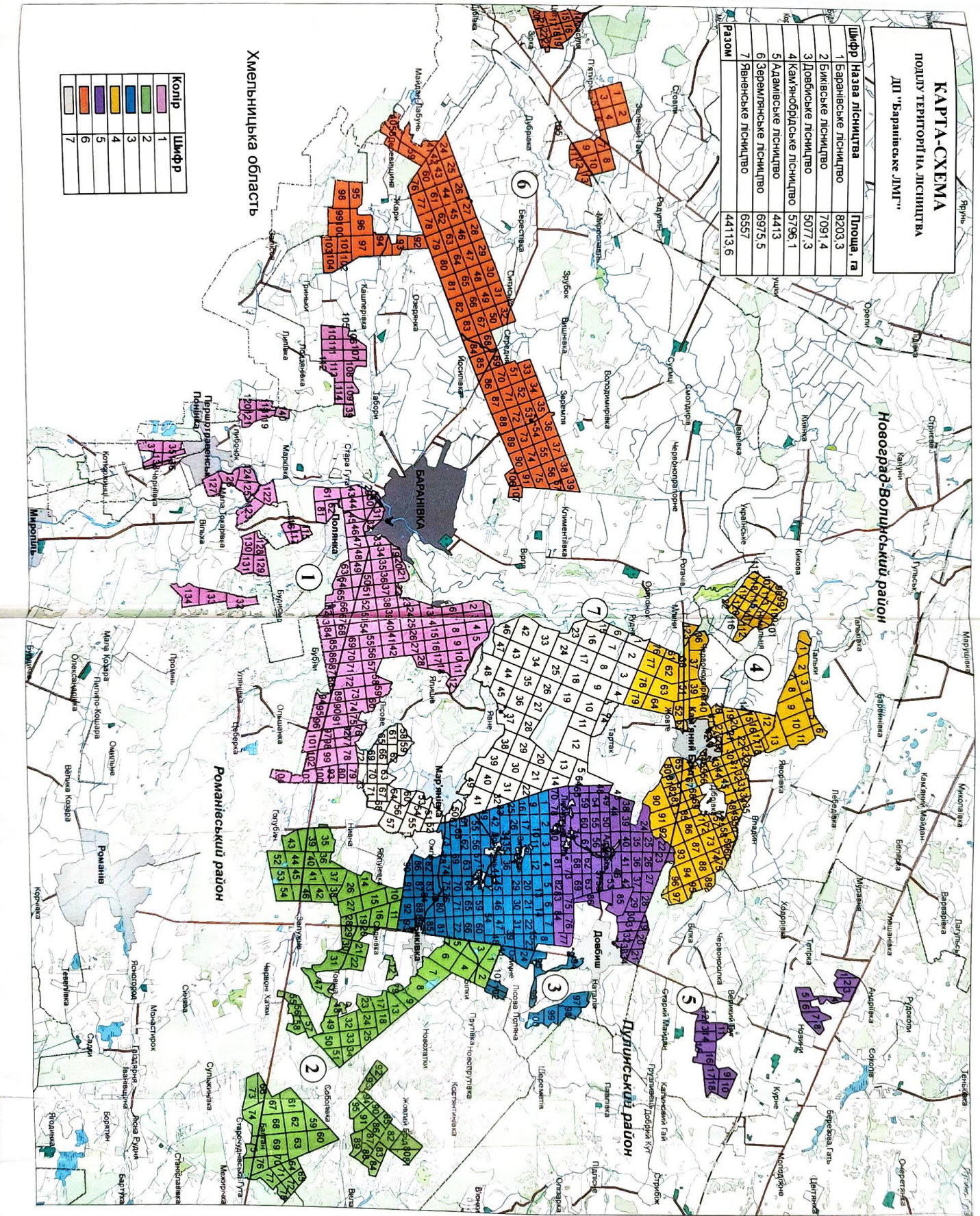
Колір	Шифр
Пурпурний	1
Синій	2
Жовтий	3
Зелений	4
Червоний	5
Блакитний	6
Білий	7

Хмельницька область

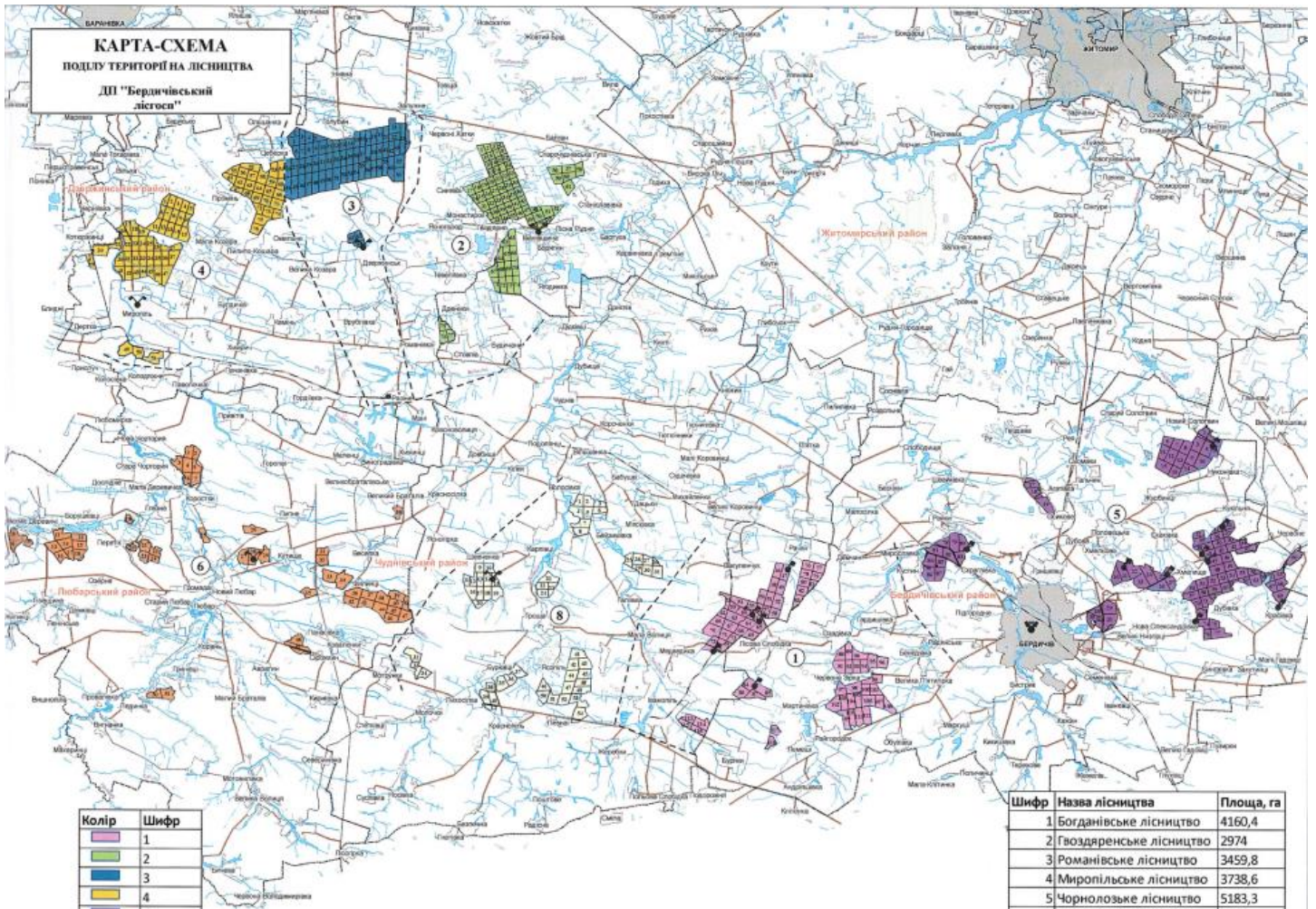
Новгород-Волницький район

Романівський район

Дулішівський район



**КАРТА-СХЕМА  
ПОДЛУ ТЕРИТОРІЇ НА ЛІСНИЦТВА  
ДП "Бердичівський  
лісгосп"**



Колір	Шифр
<span style="display:inline-block; width:15px; height:15px; background-color: #f080f0; border: 1px solid black;"></span>	1
<span style="display:inline-block; width:15px; height:15px; background-color: #90ee90; border: 1px solid black;"></span>	2
<span style="display:inline-block; width:15px; height:15px; background-color: #add8e6; border: 1px solid black;"></span>	3
<span style="display:inline-block; width:15px; height:15px; background-color: #ffff00; border: 1px solid black;"></span>	4
<span style="display:inline-block; width:15px; height:15px; background-color: #800080; border: 1px solid black;"></span>	5
<span style="display:inline-block; width:15px; height:15px; background-color: #ffa500; border: 1px solid black;"></span>	6
<span style="display:inline-block; width:15px; height:15px; background-color: #90ee90; border: 1px solid black;"></span>	8

Шифр	Назва лісництва	Площа, га
1	Богданівське лісництво	4160,4
2	Глоздаренське лісництво	2974
3	Романівське лісництво	3459,8
4	Миропільське лісництво	3738,6
5	Чорнольське лісництво	5183,3
6	Любарське лісництво	3002
8	Чуднівське лісництво	3016
<b>Разом</b>		<b>25534,1</b>