

**ДЕРЖЛІСАГЕНТСТВО
ДЕРЖАВНЕ СПЕЦІАЛІЗОВАНЕ ГОСПОДАРСЬКЕ
ПІДПРИЄМСТВО «ЛІСИ УКРАЇНИ»
(ДП «ЛІСИ УКРАЇНИ»)
ФІЛІЯ «СТОЛИЧНИЙ ЛІСОВИЙ ОФІС»**

ЗАТВЕРДЖУЮ

директор Філії «Столичний лісовий офіс»

ДП «Ліси України»

 Сергій ЗАЄЦЬ

«05» січня 2026р.

**ПЛАН ВЕДЕННЯ ГОСПОДАРСТВА
(ПЛАН ЛІСОУПРАВЛІННЯ)**

Державне спеціалізоване господарське підприємство «Ліси України»

Філія «Столичний лісовий офіс» Макарівське надлісництво

**State Specialized Forest Enterprise «Forests of Ukraine» Branch
«Stolychnyi Forest Office» Makarivske Forestry Management Unit**

ДП «Ліси України» Філія «Столичний лісовий офіс»

Макарівське надлісництво

SFE «Forests of Ukraine» Branch «Stolychnyi Forest Office»

Makarivske FMU

Числовий індекс надлісництва (структурного підрозділу філії)

45530596/156.15

ЗМІСТ

Вступ

1. Загальна інформація про Надлісництво
 - 1.1 Організаційна структура
 - 1.2 Зобов'язання щодо PEFC
 - 1.3 Опис території Надлісництва
 2. Цілі ведення господарства
 - 2.1 Стратегічні цілі
 - 2.2 Оперативні плани
 - 2.3 Шляхи досягнення
 - 2.4 Залученість в місцеву економіку
 3. Характеристика лісових ресурсів
 - 3.1 Розподіл площі за категоріями
 - 3.2 Особливості ландшафту
 - 3.3 Економічні аспекти
 4. Екологічні цінності
 - 4.1 Виявлення та картування
 - 4.2 Режим охорони
 5. Природоохоронні заходи
 - 5.1 Збереження біорізноманіття
 - 5.2 Охорона раритетних видів
 - 5.3 Водоохоронні зони
 - 5.4 Грунтозахисні заходи
 - 5.5 Оцінка впливу на довкілля
 6. План господарських заходів
 - 6.1 Розрахункова лісосіка
 - 6.2 План рубок формування і оздоровлення лісів та інших рубок
 - 6.3 Лісовідновлення та лісорозведення
 - 6.4 Охорона лісів від пожеж
 - 6.5 Господарська діяльність Надлісництва на забруднених радіонуклідами територіях, з урахуванням рівня їх забрудненості, у тому числі ВВП
 - 6.6 Дотримання принципу невиснажливості
 7. Моніторинг лісів
 - 7.1 Методика моніторингу
 - 7.2 Суб'єкти, які беруть участь у підготовці та проведенні моніторингу
 - 7.3 Процедура підготовки та проведення моніторингу
 8. Соціальні аспекти
 - 8.1 Права працівників, гігієна та безпеки праці, гендерна рівність, як це визначено в принципі 2
 - 8.2 Охорона праці
 - 8.3 Взаємодія з громадами
 - 8.4 Вирішення конфлікту
- Картографічні матеріали

ВСТУП

В сучасних умовах ринкової конкуренції, інтенсифікації та прискорення темпів науково-технічного прогресу основне місце належить вирішенню проблем ефективності економічної системи. Ефективність, як економічна мета суспільного розвитку, — це відношення фінансових результатів, соціальних наслідків та економічних ефектів до витрат, з ними пов'язаних, що виражаються у грошовій формі.

План заходів по веденню лісового господарства або лісоуправління передбачає висвітлення довгострокових цілей ведення лісового господарства, основна із яких – підвищення ефективності виробництва, або диверсифікація, впровадження якої зумовлено такими чинниками, як труднощами становлення нових економічних відносин та недосконалістю законодавчих актів у державі, необхідністю подолання суперечностей між екологічними, економічними і соціальними цілями, необхідністю забезпечення сталого розвитку лісового господарства шляхом підвищення ефективності управління, багатоцільового використання лісових ресурсів, корисних властивостей лісу та інше.

1. Загальна інформація про Надлісництво

1.1 Організаційна структура

Макарівське надлісництво розташоване в Київській області на території чотирьох адміністративних районів: Броварський, Бучанський, Бориспільський, Фастівський і Обухівський.

Організаційна структура надлісництва складається з 10 лісництв (Бишівське, Комарівське, Небелицьке, Ніжиловицьке, Макарівське, Ірпінське, Плахтянське, Козинське, Обухівське, Семиполківське) та нижнього складу ст. Буян.

Центральним органом виконавчої влади з питань лісового господарства є Державне агентство лісових ресурсів України (Держлісагенство України), діяльність якого спрямовується і координується Кабінетом Міністрів України через Міністра захисту довкілля та природних ресурсів України, входить до системи

центральної влади і забезпечує реалізацію державної політики у сфері лісового та мисливського господарства.

1.2 Зобов'язання щодо PEFC

Початком діяльності Макарівського надлісництва Філія «Столичний лісовий офіс» ДП «Ліси України» з впровадження лісової сертифікації є прийняття на себе добровільних довготермінових зобов'язань щодо дотримання принципів і критеріїв PEFC, а саме:

- застосовувати на практиці принципи і критерії PEFC зі сталого ведення лісового господарства;
- використовувати всі види лісових ресурсів на принципах сталого розвитку;
- вирішувати соціальні питання ведення лісового господарства, підтримувати соціальний і економічний розвиток місцевого населення;
- консультуватися з усіма зацікавленими сторонами з питань планування та ведення лісового господарства на принципах сталого розвитку;
- відстежувати стан довкілля і постійно вдосконалювати лісгосподарське виробництво, робити його екологічно безпечним;
- вживати профілактичних дій із пом'якшення негативних впливів лісгосподарського виробництва на навколишнє середовище;
- гарантувати, що всі лісові робітники, чия професійна діяльність суттєво впливає на навколишнє середовище, будуть відповідним чином навчені практичним діям з виконання цих зобов'язань.

1.3 Опис території Надлісництва

Відповідно лісорослинного районування надлісництво знаходиться в межах Полісся.

Клімат району розміщення надлісництва помірно-континентальний з відповідно з м'якою зимою і теплим сонячним літом, що сприятливий для ведення лісового господарства та успішного зростання деревних і чагарникових порід, притаманних даній лісорослинній зоні.

Для економічного потенціалу Київської області ліси мають надзвичайно важливе значення. Ліси використовують як ресурсний матеріал для розвитку

різних галузей економіки, створюють придатні умови для життя людини. Лісові ресурси — це і деревина, і технічна сировина, і харчові та кормові ресурси. Важливого значення набувають ліси як засіб охорони навколишнього середовища. Завдяки захисним властивостям ліси сприяють поліпшенню водного режиму територій, підвищенню врожайності сільськогосподарських культур.

У сукупності з іншими природними ресурсами лісові ресурси являють собою складову частину продуктивних сил країни безпосередньо беруть участь в економічному розвитку, у забезпеченні соціальних потреб суспільства, виступають одночасно як засіб виробництва, предмет і продукт праці.

Ліси на території району розташовані нерівномірно.

Ліси є національним багатством країни і за своїм призначенням та місцем розташування виконують екологічні (водоохоронні, захисні, санітарно-гігієнічні, оздоровчі, рекреаційні), естетичні, виховні та інші функції і підлягають державній охороні. Усі ліси на території України становлять її лісовий фонд.

2. Цілі ведення господарства

2.1 Стратегічні цілі

- **Екологічна стабільність та біорізноманіття:** Збереження лісових екосистем, їх біорізноманіття, адаптація до кліматичних змін та використання лісів як буферів проти зміни клімату.
- **Стале використання ресурсів:** Забезпечення раціонального та невиснажливого використання лісових ресурсів відповідно до науково обґрунтованих норм (розрахункової лісосіки).
- **Економічний розвиток:** Підвищення ефективності лісового господарства для створення доданої вартості, оптимізації витрат і збільшення прибутку підприємств галузі, а також для розвитку сільських територій.
- **Соціальні функції:** Забезпечення рекреаційних, водоохоронних, санітарно-гігієнічних та інших соціальних потреб суспільства, які надають ліси.
- **Охорона лісів:** Забезпечення належної охорони лісів від пожеж, шкідників та хвороб, а також вдосконалення систем захисту лісів.

- **Відтворення лісів:** Відтворення лісів, підвищення їх продуктивності та покращення якісного складу.

2.2 Оперативні плани

Оперативні плани лісового господарства – це детальний документ, який визначає конкретні дії та заходи, необхідні для досягнення стратегічних цілей лісового господарства в певний період. Виробничо-фінансовий план з лісового та мисливського господарства та охорони навколишнього середовища прийнятий у надлісництві погоджений виробничими і лісовими відділами з планами філії «Столичний лісового офісу» ДП «Ліси України». Виробничо-фінансовий план (додається Додаток 4)

2.3 Шляхи досягнення

Основні цілі і задачі ведення лісового господарства наступні:

- використання, лісових ресурсів у відповідності до їх цільового призначення;
- використання лісових ресурсів повинно базуватись на принципах не виснажливості раціональності та безперервності і проводитись в обсягах, які не перевищують щорічного приросту деревини;
- ефективне використання лісових ресурсів на ринкових засадах;
- удосконалення економічно-фінансового стану підприємства;
- забезпечення прибутковості ведення лісового господарства;
- нарощування ресурсного і екологічного потенціалу лісу;
- розроблення системи заходів щодо розширеного відтворення лісових ресурсів з орієнтацією на багатоцільове використання лісів;
- вирішення лісівничо-екологічних проблем в зоні діяльності лісгоспу;
- оптимізація структури підприємства, збільшення лісистості території до науково обґрунтованого оптимального рівня.
- розробка та проведення комплексу заходів щодо охорони та захисту лісових ресурсів, які би унеможливили або сприяли зменшенню фактів незаконного вирубування деревини;
- розширення природно-заповідного фонду для збереження типових та унікальних природних комплексів та об'єктів рослинного і тваринного світу;

- здійснення системи заходів щодо сприяння розвитку підприємницької діяльності підприємницьких структур;
- впровадження сучасних організаційних форм господарювання, сприяння покращенню економічних показників діяльності підприємства;
- зростання зайнятості, посилення соціальної захищеності та збільшення добробуту працівників лісгоспу;
- сприяння вирішенню соціальних, екологічних і економічних проблем місцевих громад;
- забезпечення широкого висвітлення лісгосподарських заходів у засобах масової інформації, співпраця з науковими, екологічними та громадськими організаціями у формування лісової політики.

Рівень досягнення поставлених цілей і задач буде оцінюватись через кількісні результати. У даному випадку мова буде йти про очікувані економічні, соціальні та екологічні результати. Зрозуміло, що оцінка цих результатів не може претендувати на виняткову точність, але вона необхідна з погляду перспектив розвитку лісового господарства підприємства.

2.4 Залученість в місцеву економіку

Виробничо-господарська діяльність Макарівського надлісництва включає лісозаготівлю, надає послуги по перевезенню лісоматеріалів лісовідновлення, ведення мисливського господарства, використання продуктів НДЛП, та рекреаційні послуги.

Суб'єкти, що розташовані на межах території надлісництва та поруч з ним, які зацікавлені в цій продукції наводиться в (додаток 5).

Макарівське надлісництво співпрацює з місцевими територіальними громадами із залученням зацікавлених сторін (під час проведення базового лісовпорядкування) визначає перелік деревинних та недеревинних ресурсів і послуг екосистем, які можуть посилювати та диверсифікувати місцеву економіку.

3. Характеристика лісових ресурсів

3.1 Розподіл площі за категоріями

Для економічного потенціалу Київської області ліси мають надзвичайно важливе значення. Ліси використовують як ресурсний матеріал для розвитку різних галузей економіки, створюють придатні умови для життя людини. Лісові ресурси — це і деревина, і технічна сировина, і харчові та кормові ресурси. Важливого значення набувають ліси як засіб охорони навколишнього середовища. Завдяки захисним властивостям ліси сприяють поліпшенню водного режиму територій, підвищенню врожайності сільськогосподарських культур.

У сукупності з іншими природними ресурсами лісові ресурси являють собою складову частину продуктивних сил країни безпосередньо беруть участь в економічному розвитку, у забезпеченні соціальних потреб суспільства, виступають одночасно як засіб виробництва, предмет і продукт праці.

Ліси на території району розташовані нерівномірно.

Ліси є національним багатством країни і за своїм призначенням та місцем розташування виконують екологічні (водоохоронні, захисні, санітарно-гігієнічні, оздоровчі, рекреаційні), естетичні, виховні та інші функції і підлягають державній охороні. Усі ліси на території України становлять її лісовий фонд.

Загальна площа лісового фонду Макарівського надлісництва згідно базового лісовпорядкування 2014 року – 53332,1 гектара, в тому числі вкриті лісовою рослинністю землі 46873,4 гектарів (87,9%); не вкриті лісовою рослинністю землі – 3040,2 (5,7%), це в основному не зімкнуті лісові культури 1290,4 га (2,4%), лісові шляхи та просіки – 642,1 га (1,2%), рідколісся – 15,4 га (0,03%), зруби – 321,4га (0,6%), лісові розсадники та плантації – 43,7 га (0,08%), галявини – 136,3 га (0,3%), біогалявини – 402,8 (0,8%), згарища та загиблі насадження 80,1 (0,1%). Таким чином загальна площа лісових земель в лісгоспі становить 49913,6 гектарів (93,6%).

В основу організації процесу лісокористування закладений поділ лісів на категорії, в залежності від їх екологічного та народногосподарського значення,

розташування та виконання ними функцій. Лісовим кодексом України визначено поділ лісів на категорії лісів.

Згідно матеріалів базового лісовпорядкування станом на 01.01.2015 року, площа лісових земельних ділянок, в межах категорій лісів розподіляються наступним чином:

Таблиця 1.

Поділ лісів на категорії

№ п.п.	Категорії лісів	Площа лісових ділянок	
		га	%
	Усього лісів:	53332,1	100
1	Ліси природоохоронного, наукового, історико-культурного призначення, у тому числі:	4596,5	8,63
	- заповідні урочища	171,0	0,3
	- заказники	4409,7	8,3
	- пам'ятки природи	15,8	0,03
2	Рекреаційно-оздоровчі ліси, у тому числі:	28427,6	53,29
	-ліси у межах населених пунктів	510,3	0,95
	- лісопаркова частина лісів зелених зон	6359,7	11,92
	-лісогосподарська частина лісів зелених зон	21557,6	40,42
3	Захисні ліси, у тому числі:	5597,1	10,5
	- ліси протиерозійні	4947,6	9,3
	- ліси вздовж смуг відведення автомобільних доріг	543,9	1,0
	- ліси вздовж річок, навколо озер, водоймищ та інших водних об'єктів	105,6	0,2
4	Експлуатаційні ліси	14710,9	27,58

3.2 Особливості ландшафту

Клімат району розміщення Макарівського надлісництва помірно-континентальний з відповідно з м'якою зимою і теплим сонячним літом, що сприятливий для ведення лісового господарства та успішного зростання деревних і чагарникових порід, притаманних даній лісорослинній зоні.

Із кліматичних факторів, що негативно впливають на ріст і розвиток лісових насаджень відносяться пізні весняні і ранні осінні заморозки.

Коротка характеристика кліматичних умов, що мають значення для лісового господарства, приведена в таблицях 2.1, 2.2.

Також варто відзначити, що в останні 7 – 8 років спостерігається перерозподіл випадання вологи у вигляді дощу по сезонам. Загальна кількість опадів за рік суттєво не змінилась, але випадає в основному у весняний та осінній період, а влітку суттєво не вистачає вологи, що в сукупності з підвищенням максимальної температури дає сприятливі умови для розвитку судинного мікозу та розповсюдження верхівкового короїду.

Територія Макарівського надлісництва за характером рельєфу являє собою рівнину з незначними підвищеннями і котловинними впадинами.

Таблиця 2.1

Кліматичні показники «Макарівське ЛГ»

Найменування показників	Одиниця вимірювання	Значення	Дата
1. Температура повітря:			
- середньорічна	градус	+6,5	
- абсолютна максимальна	градус	+30,0	
- абсолютна мінімальна	градус	-32,0	
2. Кількість опадів на рік	мм	626	
3. Тривалість вегетаційного періоду	днів	200	
4. Останні заморозки весною			2 декада травня
5. Перші заморозки восени			1 декада жовтня
6. Середня дата замерзання річок			2 декада грудня
7. Середня дата початку паводку			2-3 декада березня
8. Сніговий покрив:			
- потужність	см	10	
- час появи			2 декада листопада
- час сходження у лісі			2-4 декада березня
9. Глибина промерзання ґрунту	см	100	
10. Напрямок переважаючих вітрів по сезонах:			
- зима	румб	ПнЗ	
- весна	румб	ПдС	
- літо	румб	ПнЗ	
- осінь	румб	ПдС	

11. Середня швидкість переважаючих вітрів			
по сезонах:			
- зима	м/сек.	4,5	
- весна	м/сек.	3,5	
- літо	м/сек.	3,5	
- осінь	м/сек.	3,5	
12. Відносна вологість повітря по сезонах:			
- зима	%	78	
- весна	%	70	
- літо	%	65	
- осінь	%	79	

Таблиця 2.2

Кліматичні показники «Київське ЛГ»

Найменування показників	Одиниця вимірювання	Значення	Дата
1. Температура повітря:			
- середньорічна	градус	+9,4	
- абсолютна максимальна	градус	+38,0	
- абсолютна мінімальна	градус	-30,0	
2. Кількість опадів на рік	мм	550	
3. Тривалість вегетаційного періоду	днів	205	
4. Останні заморозки весною			1 декада травня
5. Перші заморозки восени			4 декада вересня
6. Середня дата замерзання річок			3 декада грудня
7. Середня дата початку паводку			3 декада березня
8. Сніговий покрив:			
- потужність	см	20	
- час появи			1 декада грудня
- час сходження у лісі			3 декада березня
9. Глибина промерзання ґрунту	см	86	
10. Напрямок переважаючих вітрів по сезонах:			
- зима	румб	З	
- весна	румб	ПдЗ	
- літо	румб	ПнЗ	
- осінь	румб	ПдЗ	
11. Середня швидкість переважаючих вітрів			

по сезонах:			
- зима	м/сек.	5,0	
- весна	м/сек.	5,5	
- літо	м/сек.	5,2	
- осінь	м/сек.	5,3	
12. Відносна вологість повітря по сезонах:			
- зима	%	65	
- весна	%	86	
- літо	%	80	
- осінь	%	78	
12. Відносна вологість повітря по сезонах:			

Територія Макарівського надлісництва розташована в басейнах рік Дніпро, Ірпінь, Білка, Здвиж, Десна, Стугна, Красна, Буча, Трубіж, Красилівка.

3.3 Економічні аспекти

Район розташування Макарівського надлісництва відноситься до числа аграрних районів області, що базується на вирощуванні зернових культур, зокрема пшениці та кукурудзи.

Ліси на території району розташовані нерівномірно: на півночі та північному заході – значні площі лісових масивів, ближче до півдня – дрібна лісові ділянки та урочища, що розможовані населеними пунктами та сіль

Район розташування Макарівського надлісництва характеризується добре розвинутою мережею шляхів транспорту загального користування. Основними транспортними магістралями в зоні діяльності надлісництва є залізничні шляхи Південно-Західної залізниці, дороги міжнародного значення Київ-Чоп, Київ-Ковель, Київ-Чернігів та Київ-Одеса, а також транспорті магістралі Макарів-Бородянка-Феневичі, Макарів-Клавдієво-Чорнобиль, Макарів-Фастів, Макарів-Комарівка-Небелиця, Макарів-станція Буян. Протяжність лісогосподарських доріг на території надлісництва складає 637,1 км. Територія Макарівського надлісництва зазнала впливу агресії та відноситься згідно карти розмінування ДСН до територій ймовірно забруднених вибухонебезпечними предметами на площі 18112,1 га.

4. Екологічні цінності

4.1 Виявлення та картування.

На території Макарівського надлісництва виділені і охороняються Екологічно важливі лісові ділянки .

Природо заповідний фонд

Класифікація природоохоронних об'єктів		№ з/п	Назва об'єкту	Площа, га	Дата створення	Місцезнаходження		Характеристика	Рішення державних органів про створення об'єкту	
Загальнодержавного значення	Заказники	Ландшафтні	1	Калипянська дача	1162	20.08.1996	Київська, Броварський	Семиполківське лісництво, кв.12-31	Цінний у науковому відношенні природний комплекс з малопоширеними угрупованнями широколистяних лісів, характерними для півдня Полісся, а також низинних трав'яних боліт, де зростають типові та рідкісні рослини. Місце оселення великої популяції босука – виду, занесеного до Червоної книги України	Указ Президента України від 20.08.96р. №715/96
Загальнодержавного значення	Заказники	Ландшафтні	2	Урочище "Мутвицьке"	785,0	20.08.1996	Київська, Бучанський район	Забуянське л-во. Кв.36-50 всі виділи	Типовий ландшафт півдня Київського Полісся у долині річки Мутвиця з типовою та рідкісною флорою, у складі якої рідкісні види рослин занесені до Червоної книги України	Указ Президента України від 20.08.1996 р. № 715/96
Загальнодержавного значення	Заказники	Лісові	3	Жуків хутір	622,5	20.08.1996	Київська, Бучанський	Плахтянське лісництво (Ірпінське) кв.7 вид.22, кв.10, кв.11 вид1-9, 12-36, кв.12 вид2-6, 10-11, 13, 15-18, 20-41, кв.17, кв.18 вид.1-11, 13-20, кв.19, кв.22 вид1-8, 10-16, кв.23 вид1-6, 9, 10, 12, 16-23, 26, 28-32, кв.24 вид.1-7, 11-26, кв.33 вид1-8, 10-36	Виятково цінні високопродуктивні вікові сосново-дубові насадження на півдні Правобережжя Полісся	Постанова Ради Міністрів України від 26.12.1985р. № 451; змінені межі Указом Президента України від 20.08.96р. №715/96
Разом загальнодержавного значення		3		2569,5000						

Місцевого значення	Заказники	Ландшафтні	4	Цезарівський	475,0	10.03.1994	Київська, Бучанський	Ніжливицьке л-во. Кв.2,13,14,22-25,33	Своєрідний природний лісо-болотний комплекс місце зростання рідкісної осоки, занесеної до Червоної книги України	Рішення 16 сесії 21 скликання від 10.03.94р.
Місцевого значення	Заказники	Ландшафтні	5	Обухівський	298,5	05.03.2002	Київська, Обухівський	Козинське лісництво: кв 32 вид 1-8, 12, 13, кв 37 вид 1-22, кв 42, кв 46, кв 53, кв 59 вид 7-22, 29, 30, кв 60 вид 1, 2, 7, 9, кв 65 вид 1-11, кв 66 вид 1-13, кв 71 вид 1-13, 29.	Унікальний лісовий масив з рідкісними рослинними угрупованнями та рідкісними видами рослин	Рішення двадцятій сесії обласної ради XXIII скликання від 05.03.2002р №327-20-XXIII та рішення Київської обласної ради XXIV скликання від 19.02.2004 №161-12-XXIV "Про зміну меж об'єктів природо-заповідного фонду" Рішення облради від 05.07.2002 №327-20-XXIII
Місцевого значення	Заказники	Ландшафтні	6	Пролісок	391	23.07.2009	Київська, Обухівський	Обухівське л-во; кв. № 66-69	Рослинність складається з деревних ценозів. В трав'яному покриві зустрічається багато цінних лікарських рослин-звіробій, полин гіркий, шипшина. Урочище створює умови для існування занесених до Червоної книги- жука-олена, метелика монаха.	Рішення Київської обласної ради від 23.07.09р. №490-25-V
Місцевого значення	Заказники	Ландшафтні	7	На лівому березі оз. Копча	80	14.10.1997	Київська, Обухівський	Козинське лісництво Кв. 102	Цінна територія в природному і науковому значенні, являє собою різноманітні добре збережені заплавні екотопи	Розпорядження КМДА від 14.10.97р. № 1628
Місцевого значення	Заказники	Ландшафтні	8	Озерне	30,6659	21.12.2012	Київська, Бучанський	Васильківське лісництво кв 1 вид.33-46	Дубові соснові ліси, атакожфрагменти евтрофних боліт.	Рішення Київської обласної ради VI скликання від 21.12.2012 року №534-28-VI
Місцевого значення	Заказники	Ландшафтні	9	Плахтянський	227,20	22.09.2022	Київська, Бучанський район	Плахтянське лісництво кв 40, 41, 55 вид 1-8, 28 кв 56 вид.1-8, 11, 15, кв 57 всі виділи крім 30, 31 кв 67 вид.8, 11, 13, 17	Цінна лісова ділянка, на якій зберігся комплекс старих дубових насаджень. Територія є ареалом поширення лобки дволистої, гніздівки звичайної та коручки чемерникоподібної, які занесені до Червоної книги України.	Рішенням Київської обласної ради VII скликання від 22.09.2022 року №314-13-VIII
Місцевого значення	Заказники	Ландшафтні	10	Урочище "Рябене".	10,00	22.09.2022	Київська, Фастівський	Васильківське л-во кв.24 вид.1-4	Збереження цінних природних комплексів та рослинних угруповань соснового лісу з великим флористичним різноманіттям	Рішення Київської обласної ради від 22.09.2022 р. №315-13-VIII
Місцевого значення	Заказники	Лісові	11	Стугна	58,5	37945	Київська, Обухівський	Обухівське лісництво кв 43, кв.44 вид.15-18, 21, 24-32, 35	Унікальний лісовий масив з рідкісними рослинними угрупованнями та різними видами рослин у прибережній смузі річки Стугна, представленій сосновими насадженнями	Рішення облради від 20.11.2003 р. № 133-10-XXIV
Місцевого значення	Заказники	Лісові	12	Гореницький	230,6	21.06.2012	Київська, Бучанський	Ірпінське (Приміське) лісництво о кв.37(всі виділа), кв38(всі виділа), кв40(всі виділа), кв41(всі виділа), кв 33 вид 1, 2, 7, 8, 9, 11, 12, 15	Дана територія насичена великим флористичним різноманіттям. Флора налічує понад 100 видів вищих рослин	Рішення Київської обласної ради VI скликання від 21.06.2012 року №365-19-VI, Рішення Київської обласної ради від 14.12.2017 року №369-19-VII, Рішення Київської облради VI від 21.06.2012 №365-19-VI
Місцевого значення	Заказники	Лісові	13	Борові ділянки	56,0	10.03.1994	Київська, Бучанський	Комарівське лісництво квартал 72 виділ 23, 24, 29, 30, 34; квартал 73 виділ 1, 2, 10; квартал 74 виділ 1, 2, 3, 15	Цінний природний комплекс в долині невеликої річки Гусочки системи р.Тетерів. На вирівняних плакорних ділянках розміщується угруповання сосново-дубового лісу.	Рішення 16 сесії 21 скликання від 10.03.94р.

Місцевого значення	Заказники	Ботанічні	14	Атаманова роща	14,5	10.03.1994	Київська, Бучанський	Забуянське лісництво квартал 29 виділ 9, 11, 14	Ділянка дубового лісу у віці 70-80 років, 50 видів лікарських рослин	Рішення Київської обласної ради від 10.03.94р. №30
Місцевого значення	Заказники	Гідрологічні	15	Урочище "Тоців"	215	17.10.1988	Київська, Обухівський	Козиківське лісництво кв 51 вид 26-31, кв 57 вид 1-18, кв 58 вид 13-14, кв 63 вид.1-8, кв 64 вид.1-11, кв 69 вид 1-11.	Типове болото, що являється регулятором ґрунтових вод, стабілізатором мікроклімату прилеглих територій	Рішення обласного комітету від 17.10.1988 р. №215
Місцевого значення	Пам'ятки природи	Ботанічні	16	Віковий дуб черешчатий	0,02	28.02.1972	Київська, Бучанський	Небелівське лісництво квартал 38 виділ 3 (б. Комарівське л-во Тетерівського лісгоспу)	Дуб віком 170 років	Рішення Київського обласного комітету від 18.02.72р.
Місцевого значення	Пам'ятки природи	Ботанічні	17	Урочище "Зроче"	8,7379	09.09.2021	Київська, Бучанський	Ірпінське (Приміське) л-во, кв 72 вид 1	Пам'ятка природи оголошена з метою збереження у природному стані цінної лісової ділянки, яка являє собою вузьку ділянку соснових та мішаних лісів вздовж яру, що простягається підковоподібною смугою та розташовані в межах Дніпровського екологічного коридору.	Рішенням Київської обласної ради від 09.09.2021 року №097-05-VII Рішення Київської обласної ради від 16.05.2024 "942-26-VIII про зміну меж
Місцевого значення	Пам'ятки природи	Ботанічні	18	Кодряцька	5,4173	22.09.2022	Київська, Бучанський	Забуянське лісництво - кв. 63 вид. 7, 11, 12	Цінна територія є ареалом поширення сону розкритого, занесеного до Червоної книги України	Рішення Київської обласної ради від 22.09.2022 № 314-13-VIII
Місцевого значення	Пам'ятки природи	Ботанічні	19	Весняний	13,1	22.09.2022	Київська, Обухівський	Обухівське лісництво кв 45 вид.26,27,39 кв 46 вид.7,8,11,12	Цінна територія є ареалом поширення сону широколистяного, що охороняється згідно з Додатком 1 до Берської конвенції та сону чорночого, який занесений до Червоної книги України	Рішенням Київської обласної ради VII скликання від 22.09.2022 року №314-13-VIII
Місцевого значення	Пам'ятки природи	Ботанічні	20	Буцьковий ліс	8	22.09.2022	Київська, Обухівський	Обухівське лісництво кв 53 вид.48-51	Цінна лісова ділянка, на якій зростають насадження ясеня та дубу віком близько 90 років. Територія є ареалом поширення підсижанкам звичайного, занесеного до Червоної книги	Рішенням Київської обласної ради VII скликання від 22.09.2022 року №314-13-VIII
Місцевого значення	Пам'ятки природи	Ботанічні	21	Сон-трава	4,4	22.09.2022	Київська, Обухівський	Козиківське лісництво кв 7 вид.2,21	Цінна територія є ареалом поширення сону широколистяного, що охороняється згідно з Додатком 1 до Берської конвенції та сону чорночого, який занесений до Червоної книги України	Рішенням Київської обласної ради VII скликання від 22.09.2022 року №314-13-VIII
Місцевого значення	Пам'ятки природи	Ботанічні	22	Ліс біля села Крячки	10,6393	24.11.2021	Київська, Обухівський	Васильківське лісництво кв.41 вид.1-5,7,8,19	ДП "Ліси України" Філія "Київське лісове господарство" вул.Лісна 15, с.Стоянка, Бучанський район, Київська обл. 08114	Рішення Київської обласної ради від 24.11.2021 № 200-07-VIII Рішення Київської обласної ради від 24.11.2021 № 200-07-VIII зміна меж + 1,8781 (10,6393)
Місцевого значення	Пам'ятки природи	Геологічні	23	Змієві вали	15,75	05.03.2002	Київська, Бучанський	Макарівське лісництво Кв.30,32,37,39,40,42,44,46, 48, 50, 52 Ніжливийське лісництво Кв.22,23,56,57 Небелівське лісництво Кв.14-18, 34,35	Нагіс висотою 9-13 м. І шириною 2-30 м. Довжина 15920 м.	Рішення обласної ради від 05.03.2002 № 327-20-XXIII

Місцевого значення	Парки - пам'ятки садово-паркового мистецтва		24	Зелена брама	39	22.06.2020	Київська, Бучанський	Ірпінське (Приміське) лісництво кв.54 вид.1,2,4,5,7,9-11	Ділянка має велику ландшафтну, екологічну та естетичну цінність, є ареалом поширення рідкісних рослин, амфібія, плазунів що охороняються Додатком II до Берської конвенції та Рішенням Київської обласної ради від 07.02.2012 №285-15-VII Про затвердження Списку регіонально рідкісних, зникаючих видів рослин і грибів, які потребують охорони у Київській області та Положення до нього"	Рішенням Київської обласної ради VII скликання від 22.06.2020 року №878-35-VII Рішення Київської обласної ради від 22.09.2022 № 316-13-VIII
Місцевого значення	Заповідні урочища		25	Вепрове	118	10.03.1994	Київська, Бучанський	Небелівське лісництво Кв.42,43	Лісова ділянка зі старими липами, грабами, яливами, соснами	Рішення 16 сесії 21 скликання від 10.03.94р.
Місцевого значення	Заповідні урочища		26	Зеленія	3	09.09.2021	Київська, Бучанський	Комарівське лісництво квартал 3 виділ 8	Збереження ареалу поширення рідкісної рослини діфіаструм сплюснутий <i>Diphysastrum complanatum</i>	Рішення Київської обласної ради від 09.09.2021 № 097-05-VIII
Місцевого значення	Заповідні урочища		27	Корчуватик	41	10.03.1994	Київська, Бучанський поруч із с. Шпиги	Ірпінське лісництво кв 48 вид.1-11	Природний комплекс урочища "Корчуватик" це своєрідний еталон широколистяного лісу на межі Полісся та Лісостепу, який являє собою яружно-балкову заліснену систему. В деревостані переважає граб з домішками липи, в'яз, берези та ясеня віком понад 75 років. Багате флористичне ядро, зростають цінні види лікарських рослин. Має поселення борсука, виду занесеного до Червоної книги України.	Рішенням шістнадцятої сесії XXI скликання Київської обласної ради від 10 березня 1994 року
Місцевого значення	Заповідні урочища		28	Пужа	10,00	23.11.2000	Київська, Бучанський	Плахтянське лісництво кв 1 вид 1,2,5-8,12,36	Природний комплекс, який представлений різноманітним угрупованнями. Це територія являє собою долину невеликого струмка водозабору р.Здвиг де ростуть могутні дуби - велетні віком близько 250-300 років.	Рішенням чотирнадцятої сесії Київської обласної ради XXIII скликання від 23.11.2000р №249-14-XXIII Про ново виявлені території природно-заповідного фонду місцевого значення Київської області"
Разом місцевого значення			25		2364,0304					
Всього			28		4933,5304					

Смарагдова мережа

Інформація про місцезнаходження видів флори та фауни і їх природних середовищ існування, які охороняються відповідно до Конвенції про охорону дикої флори та фауни і природних середовищ існування в Європі

До складу включено 377 територій. Ірпін river valley знаходиться у списку під номером UA0000342 площею 15039,0 га, в тому числі земельні ділянки Філії «Київське лісове господарство» ДП «Ліси України» - 195 га, Ponyzia Stuhny у списку під номером UA0000175 - площею 6830 га, в тому числі 1676,3 га (Обухівське лісництво), Lower Dnipro у списку під номером UA0000192 площею – 52386 га, в тому числі (Козинське лісництво – 3164,6 га).

Назва лісництва	Перелік кварталів	Площа, га	Коротка характеристика території
Ірпінське	64	66,0	UA0000342 Irpin river valley
	65	76,0	-/-
	66	32,3	-/-
	69	3,8	-/-
	67	10,2	-/-
	74	6,7	-/-
	Разом:		195,0
Козинське	102	64,7	UA0000192 Lower Dnipro
	4	47,6	-/-
	5	54,3	-/-
	6	55,5	-/-
	7	55,2	-/-
	8	23,8	-/-
	19	57,7	-/-
	18	29,6	-/-
	23	21,3	-/-
	32	38,1	-/-
	31	54,5	-/-
	30	57,1	-/-
	29	36,5	-/-
	39	65,0	-/-
	50	11,6	-/-
53	6,6	-/-	

Назва лісництва	Перелік кварталів	Площа, га	Коротка характеристика території
Козинське	59	57,6	UA0000192 Lower Dnipro
	64	52,6	-/-
	69	27,5	-/-
	71	42,7	-/-
	78	43,7	-/-
	79	6,8	-/-
	82	34,0	-/-
	100	75,3	-/-
	68	56,2	-/-
	12	26,5	-/-
	11	55,1	-/-
	10	58,1	-/-
	9	58,4	-/-
	13	32,3	-/-
	14	55,6	-/-
	24	51,2	-/-
	25	56,9	-/-
	26	23,2	-/-
	34	12,1	-/-
	35	58,5	-/-
	36	57,0	-/-
	37	39,6	-/-
	45	57,2	-/-
	51	54,4	-/-
	57	61,6	-/-
	60	20,2	-/-
	65	52,1	-/-
	72	55,1	-/-
	73	52,4	-/-
	75	31,8	-/-
	81	13,8	-/-
	48	37,7	-/-

Назва лісництва	Перелік кварталів	Площа, га	Коротка характеристика території
Козинське	61	13,1	UA0000192 Lower Dnipro
	109	102,5	-/-
	15	55,3	-/-
	16	56,4	-/-
	17	28,8	-/-
	22	33,5	-/-
	21	56,8	-/-
	20	55,6	-/-
	22	33,5	-/-
	27	19,1	-/-
	28	11,5	-/-
	42	37,0	-/-
	41	56,7	-/-
	40	46,7	-/-
	44	24,5	-/-
	46	23,0	-/-
	52	52,8	-/-
	58	50,6	-/-
	63	58,1	-/-
	66	34,0	-/-
	66	34,0	-/-
	70	27,9	-/-
	74	20,7	-/-
	76	46,1	-/-
	80	13,1	-/-
	113	23,7	-/-
67	41,0	-/-	
99	46,3	-/-	
Разом:		3164,6	
Обухівське	35	58,5	UA0000175 Ponyzia Stulny
	53	129,0	-/-

Назва лісництва	Перелік кварталів	Площа, га	Коротка характеристика території
	30	174,8	UA0000175 Ponyzia Stuhny
	2	61,9	-/-
Обухівське	4	67,4	-/-
	7	55,0	-/-
	12	54,9	-/-
	15	70,0	-/-
	18	33,4	-/-
	36	64,8	-/-
	34	20,3	-/-
	55	62,1	-/-
	56	37,0	-/-
	5	54,2	-/-
	14	36,6	-/-
	11	57,8	-/-
	16	77,9	-/-
	58	7,7	-/-
	86	42,8	UA0000342 Irpin river valley
	54	78,9	-/-
	1	55,7	-/-
	3	49,5	-/-
	6	78,3	-/-
	13	55,8	-/-
	8	107,6	-/-
	17	68,9	-/-
	47	13,2	-/-
<i>Разом:</i>		<i>1673,6</i>	
УСОВО:		5033,2	

4.6.8. Характеристика постійної лісонасінної бази

Порода, походження	№ плюсових дерев за реєстром ----- № по лігоспу	Місцезнаходження (лісництво, квартал, таксац. ділянка)	Площа насінної ділянки, плантації плюсових насаджень, га	Таксаційна характеристика					Рік закладання	Спосіб закладання
				склад	вік	Н --- Д	повнота --- запас на 1 га, м ³	бонітет --- тип лісу		
1. Плюсові дерева										
Сз	1	Ірпінське л-во кв.19вид.15	11,0	10Сз	142	32	0,4	1	1974	
	16					48	300	В2ДС		
Сз	2	Ірпінське л-во кв.19вид.15	11,0	10Сз	142	32	0,4	1	1974	
	17					48	300	В2ДС		
Сз	3	Ірпінське л-во кв.19вид.15	11,0	10Сз	142	32	0,4	1	1974	
	18					48	300	В2ДС		
Сз	4	Ірпінське л-во кв.19вид.15	11,0	10Сз	142	32	0,4	1	1974	
	19					48	300	В2ДС		
Сз	5	Ірпінське л-во кв.19вид.15	11,0	10Сз	142	32	0,4	1	1974	
	20					48	300	В2ДС		
Сз	6	Ірпінське л-во кв.19вид.10	3,2	10Сз	131	31	0,40	1	1974	
	21					48	290	В2ДС		
Сз	7	Ірпінське л-во кв.19вид.10	3,2	10Сз	131	31	0,40	1	1974	
	22					48	290	В2ДС		
Сз	8	Ірпінське л-во кв.19вид.10	3,2	10Сз	131	31	0,40	1	1974	
	23					48	290	В2ДС		
Сз	9	Ірпінське л-во кв.19вид.10	9,3	10Сз	65	28	0,70	1Б	2013	

Порода, походження	№ пло-сових дерев за рес-тром ----- № по лігоспу	Місцезнаходження (лісництво, квартал, таксац. ділянка)	Площа насін-ної ді-лянки, план-тації пло-сових насад-жень, га	Таксаційна характеристика					Рік зак-падан-ня	Спосіб закла-дання
				склад	вік	Н ---- Д	пов-нота --- запас на 1 га, м ³	боні-тет ---- тип лісу		
	144	кв.11 вид.31				28	440	В2ДС		
Сз	10	Ірпінське л-во кв.18 вид.11	2,8	10Сз	130	32	0,3	1	1974	
	25					44	220	В2ДС		
Сз	11	Ірпінське л-во кв.32 вид.8	3,3	10Сз +Дз	86	31	0,6	1А	2013	
	145						40	430		
Сз	12	Ірпінське л-во кв.32 вид.8	3,3	10Сз +Дз	86	31	0,6	1А	2013	
	146						40	430		
Сз	13	Ірпінське л-во кв.11 вид.31	9,3	10Сз	65	28	0,70	1Б	2013	
	147						28	440		
Сз	14	Ірпінське л-во кв.11 вид.31	9,3	10Сз	65	28	0,70	1Б	2013	
	148						28	440		
Сз	15	Ірпінське л-во кв.11 вид.31	9,3	10Сз	65	28	0,70	1Б	2013	
	149						28	440		
2. Постійні лісонасінні ділянки										
Сз	-	Приміське л-во кв.31 вид.3	4,8	10С	61	26	0,65	1А	1965	
	3						28	370		
Сз	-	Козинське л-во кв.35 вид.4	8,3	10С	53	20	0,9	1	1970	
	1						26	360		
Дз	-	Ірпінське л-во кв.23 вид.4	11,0	8Дз1Сз 1Гз	131	29	0,50	2	1972	
	4						52	250		
Дз	-	Семиполківське л-во кв.53 вид.5	27,9	4Дз4Яз 1Лпд1Клг	130	27	0,5	2	1973	
	10						52	240		
Дз	-	Семиполківське л-во кв.53 вид.9	1,6	4Дз3Яз 2Клг1Лпд	92	26	0,7	2	1973	
							40	290		
Дз	-	Семиполківське л-во кв.53 вид.10	2,2	4Дз3Яз 2Клг1Лпд	91	26	0,7	2	1973	
	9						40	290		
Разом:			55,8							
3. Генетичні резервати										
Сз	-	Ірпінське л-во Кв.18 вид. 7	2,3	9Сз1Дз	121	31	0,4	1		
							52	270		
Сз	-	Ірпінське л-во кв.18 вид.11	2,8	10Сз	130	32	0,3	1		
							44	220		
Сз	-	Ірпінське л-во кв.18 вид.18	6,8	10Сз	131	30	0,5	1		
							48	340		
Сз	-	Ірпінське л-во кв.19 вид.10	3,2	10Сз	131	31	0,4	1		
							48	290		
Сз	-	Ірпінське л-во кв.19 вид.14	1,4	10Сз	57	27	0,6	1А		
							32	290		

Порода, походження	№ пло-сових дерев за реєстром ----- № по лігоспу	Місцезнаходження (лісництво, квартал, таксац. ділянка)	Площа насінної ділянки, плантації плюсових насаджень, га	Таксаційна характеристика					Рік закладання	Спосіб закладання
				склад	вік	Н ---- Д	повнота --- запас на 1 га, м ³	бонітет ---- тип лісу		
Сз	-	Ірпінське л-во кв.19 вид.23	2,3	10Сз	142	32	0,4	1		
						48	300	В2ДС		
Разом:			18,8							

4.6.8. Характеристика постійної лісонасінної бази

Порода, походження	Місцезнаходження (лісництво, квартал, таксац. ділянка)	Площа насінної ділянки, плантації плюсових насаджень, га	Таксаційна характеристика					Рік закладання	Спосіб закладання
			склад	вік	Н ---- Д	повнота ---- запас на 1 га, м ³	бонітет ---- тип лісу		
1. Клоново-насінні плантації									
Сосна звичайна	Забуянське, кв.89 вид.3	8,4	10Сз				В ₂ ДС	2002	
2. Постійні лісонасінні ділянки									
Дуб звичайний	Забуянське, кв.70 вид.24	3,4	9Дз 1Ос	115	26 40	0,4 180	2 С ₂ ГД	1973	Підбір
Дуб звичайний	Забуянське, кв.78 вид.7	8,2	5Дз 3Сз2Дз	130	28 44	0,6 350	2 С ₂ ГДС	1973	-*-
Вільха чорна	Комарівське, кв.66 вид.8	3,3	8Влч 2БпЯз	35	20 22	0,8 230	1 ^а С ₄ Влч	1973	-*-
Вільха чорна	Комарівське, кв.66 вид.9	2,6	9Влч 1ОсЯз	40	23 24	0,8 310	1 ^а С ₄ Влч	1973	-*-
Дуб звичайний	Комарівське, кв.14 вид.9	8,0	5Дз 1Яз4Ос+ Бп	100	28 36	0,6 330	1 С ₃ ГД	1973	-*-
Дуб звичайний	Комарівське, кв.83 вид.11	2,8	4Дз 4Сз1Бп	100	25 42	0,6 290	2 С ₃ ГД	1973	-*-
Разом		28,3							
Усього		36,7							

Перелік Червонокнижних видів виявлених в межах Макарівського надлісництва

Занесені до європейського Червоного списку:

Козельці українські – *Tragopogon ucrainicus* Artemcz. (рідкісний вид)

Рослини занесені до Червоної книги України:

Ведмежа цибуля (черемша) - *Allium ursinum*;
Зозулині черевички справжні - *Cypripedium calceolus* L
Коручка чемерниковидна - *Eipactis helleborine*
Пальчатокорінник м'ясочервоний - *Dactylorhiza incarnata* (L.)
Пальчатокорінник травневий - *Dactylorhiza majalis*
Любка дволиста - *Platanthera bifolia*
Сальвінія плаваюча або Сальвінія плавуча - *Salvinia natans*
Верба розмаринолиста - *Salix rosmarinifolia* (рідкісний вид,
занесений до Списків рідкісних рослин Закарпатської та Сумської областей
України)
Булатка довголиста - *Cephalanthera longifolia* (L.) Fritsch.
Гніздівка звичайна - *Neottia nidus-avis* (L.) Rich.
Лілія лісова - *Lilium martagon*
Півники угорські - *Iris hungarica*
Пальчатокорінник Фукса - *Dactylorhiza fuchsii* .

Фауна

Занесені до Червоної книги України:

Дозорець-імператор - *Anax imperator*
Кордулегастер кільчастий - *Cordulegaster boltonii*
Стрічкарка велика червона - *Catocala dilecta*
Стрічкарка блакитна - *Catocala fraxini*
Джміль яскравий - *Bombus pomorum*
Косатець Махаон - *Papilio machaon*
Вусач пахучий мускусний - *Aromia moschata*
Вечірниця дозріна, або руда - *Nyctalus noctula*
Вухань звичайний, Вухань бурий - *Plecotus auritus*
Нічниця водяна або нічниця Добантона - *Myotis daubentonii*
Мідянка звичайна - *Coronella austriaca*
Горноста́й (лат. *Mustela erminea*)
Лось звичайний або європейський - *Alces alces*
Рись звичайна або Рись євразійська - *Lynx lynx*
Сова болотяна - *Asio flammeus*
Підорлик малий - *Aquila pomarina*
Шуліка чорний - *Milvus migrans*
Шуліка рудий - *Milvus milvus*
Орлан-білохвіст - *Haliaeetus albicilla*
Тетерук - *Tetrao tetrix*
Лелека чорний - *Ciconia nigra*

Журавель сірий - *Grus grus*

Зміїд, красун - *Circaetus gallicus*

Жук-олень, або рогач звичайний- (*Lucanus cervus*)

Перебувають під охороною міжнародної Червоної книги (МСОП):

Жаба прудка - *Rana dalmatina*

Нічниця ставкова, лилик ставковий - *Myotis dasycneme*

Тритон гребінчастий або гребенястий - *Triturus cristatus*

Кумка жовточерева - *Bombina variegata*

Кумка червоночерева - *Bombina bombina*

Райка деревна, або звичайна - *Hyla arborea*

Часничниця звичайна, або землянка звичайна - *Pelobates fuscus*

Ропуха зелена - *Pseudepidalea viridis*

Жаба гостроморда - *Rana arvalis*

Сова вухата - *Asio otus* (з найменшим ризиком)

Яструб великий - *Accipiter gentilis* (з найменшим ризиком, знаходиться під охороною).

Під захистом Бернської конвенції:

Ящірка прудка - *Lacerta agilis* (вважається зникаючим видом, в Україні є численним видом)

Болотна черепаха європейська - *Emys orbicularis*

Канюк звичайний - *Buteo buteo*

Жовна чорна, або дятел чорний - *Dryocopus martius*

Кропив'янка рябогруда, славка яструбина - *Sylvia nisoria*

Сорокопуд терновий, або сорокопуд-жулан - *Lanius collurio*

Куниця кам'яна, або куна хатня, або біло душка - *Martes foina*

Норка - *Lutreola*

Тхір чорний - *Mustela putorius*

Загальна площа еколого важливих лісових ділянок Макарівського надлісництва – 10131,5 га.

Окрім Екологічно важливі лісові ділянки і репрезентативних ділянок екосистем, підприємство в процесі планування, відводу та таксації лісосік виділяє наступні ключові об'єкти (окремі дерева і групи дерев, які представляють цінність для збереження біорізноманіття) згідно постанови 499 від 12 травня 2023 року, а саме ключові об'єкти:

1. Древа і групи дерев важливі для фауни.

2. Древа, які рідко зустрічаються в насадженні, або мають кормову цінність для фауни.

При проведенні моніторингу репрезентативних ділянок та Екологічно важливі лісові ділянки із залучення сторін чий інтереси зачеплено, зацікавлених сторін та експертів планується провести зміни у картографії території Маакрівського надлісництва при динаміці даних ділянок.

4.2 Режим охорони

При плануванні та діяльності Макарівське надлісництво враховує режим охорони дикої флори та фауни всіх природному середовищ існування (рідкісних і тих що перебувають під загрозою видів) враховуючи найбільш доступну інформацію про це, а саме: Червона книга України, Бернська Конвенція, Резолюція № 4 та № 6, Боннська Конвенція, Зелена книга України.

5. Природоохоронні заходи

План природоохоронних заходів у Макарівському надлісництві складено у відповідності з Основними напрямками державної політики України у галузі охорони довкілля, використання природних ресурсів та забезпечення екологічної безпеки, затвердженими Постановою Кабінету Міністрів України від 05.03.1998 року № 188/98-ВР та іншими діючими нормативно-правовими актами України щодо природоохоронної діяльності.

5.1 Збереження біорізноманіття

Основними господарськими заходами, що заплановані в Екологічно важливі лісові ділянки є:

- Рубки догляду.
- Вибіркові санітарні рубки.
- Протипожежні заходи.
- Сприяння природному поновленню.

Особливостями проведення лісгосподарських заходів в Екологічно важливі лісові ділянки є:

- Під час проведення рубок догляду зберігається природне поновлення цінних видів, особливо коли йому загрожує небезпека витіснення іншими видами.
- Методи та способи проведення рубок догляду мають забезпечувати мінімальне порушення лісового середовища й дерев, що залишаються, тому інтенсивність рубок догляду за лісом знижено від нормативних показників на 35-50 %.

Таблиця 3

План виявлення і взяття під охорону Екологічно важливих лісових ділянок

№ п/п	Назва заходу щодо виявлення та взяття під охорону особливих цінностей для збереження.	Заходи щодо охорони особливих цінностей для збереження.	Хто проводить
1	Проведення консультацій з зацікавленими сторонами щодо визначення розташування відтворювальних ділянок мисливських господарств на території підприємства.	Оголошення «режиму тиші» та обмеження господарської діяльності в період з 01.04.26 по 15.06.26.	Спеціалісти філії, зацікавлені сторони
2	З метою збереження біорізноманіття, продовжувати виявляти Екологічно важливі лісові ділянки та залишати ключові біотопи і об'єкти при проведенні лісосічних робіт.	Ідентифікація Екологічно важливі лісові ділянки та встановлення режиму охорони	Спеціалісти філії, зацікавлені сторони
3	Проведення обстеження земельних лісових ділянок при проведенні безперервного лісовпорядкування, відводах і таксації лісосік рубок головного користування та рубок формування і оздоровлення лісів – на 2026 рік. При виявленні, виділяються Екологічно важливі лісові ділянки.	Ідентифікація Екологічно важливі лісові ділянки та встановлення режиму охорони.	Спеціалісти філії, лісничі, зацікавлені сторони
4	Проведення картування Екологічно важливі лісові ділянки для забезпечення їх збереження при здійсненні господарської діяльності.	На картах-схемах по лісництвах наносяться Екологічно важливі лісові ділянки	Спеціалісти філії.
5	Залучення зацікавлених сторін та науковців до виявлення Екологічно важливі лісові ділянки впродовж року.		Адміністрація філії

5.2 Охорона раритетних видів

Проведення навчання з персоналом філії та підрядних організацій щодо запобіганню збору, полюванню чи відлову рідкісних видів та видів, що перебувають під загрозою, та їх оселищ.

Проведення обстеження земельних лісових ділянок при відводах і таксації лісосік рубок головного користування та рубок поліпшення якісного складу лісів.

При виявленні, виділяти ключові біотопи і об'єкти біорізноманіття, згідно переліку ключових біотопів та об'єктів біорізноманіття та їх опису.

Проведення картування місць зростання та мешкання популяцій рідкісних та зникаючих видів флори і фауни для забезпечення їх збереження при здійсненні господарської діяльності.

При лісозаготівлях дотримання календарних строків проведення заходів (режиму тиші) та безпечних для довкілля технологічних процесів, режиму охорони.

Контроль лісництв за дотриманням працюючих в лісі природоохоронних вимог, проведення рейдів.

Інформування громадськості та зацікавлених сторін про наявність рідкісних видів та видів, що перебувають під загрозою, та оселищ, встановлених режимів охорони.

Залучення зацікавлених сторін та науковців до виявлення рідкісних та зникаючих видів рослин і тварин.

Таблиця 4

План виявлення і взяття під охорону рідкісних і зникаючих видів рослин і тварин.

№ з/п	Назва заходу щодо виявлення та взяття під охорону рідкісних і зникаючих видів	Заходи щодо охорони рідкісних і зникаючих видів	Хто проводить
1	Створення об'єктів природно-заповідного фонду (ПЗФ) в місцях зростання або мешкання рідкісних та зникаючих видів рослин і тварин, значимих на регіональному рівні	Рубки, не проводяться.	Спеціалісти філії, зацікавлені сторони
2	Проведення науковцями товариства з обмеженою відповідальністю «Науково-виробниче підприємство «Еко-моніторинг» польових робіт із вивчення фауни рідкісних і зникаючих видів та планування заходів щодо їх	Створення охоронних зон.	Науковці ТОВ «НВП «Еко моніторинг»

	збереження та покращення умов існування.		
3	Проведення обстеження земельних лісових ділянок при відводах і таксації лісосік рубок головного користування та рубок формування і оздоровлення лісів – на 2026 рік. При виявленні, виділяються ключові біотопи і об'єкти біорізноманіття, згідно переліку ключових біотопів та об'єктів біорізноманіття та їх опису.	Збереження ключових біотопів і об'єктів біорізноманіття.	Спеціалісти філії, лісничі, зацікавлені сторони
4	Проведення картування місць зростання та мешкання популяцій рідкісних та зникаючих видів флори і фауни для забезпечення їх збереження при здійсненні господарської діяльності.	На картах-схемах по лісництвах наносяться рідкісні та зникаючі видів і біотопи	Спеціалісти філії.
5	Залучення зацікавлених сторін та науковців до виявлення рідкісних та зникаючих видів рослин і тварин		Адміністрація філії

Охорона видів рослин і грибів занесених до списку на державному рівні забезпечується шляхом заходів:

- установка особливого правового статусу, заборона або обмеження їх використання,
- врахування вимог щодо їх охорони під час розробки нормативних актів місцевого рівня,
- системна робота щодо виявлення місць їх зростання, проведення постійного спостереження за станом популяцій, пріоритетного створення на територіях, де вони зростають системи заповідних та інших об'єктів, що особливо охороняються,
- врахування спеціальних вимог щодо охорони під час розміщення продуктивних сил, ведення господарської діяльності, вирішенні питань відведення земельних ділянок, розробки проектної та проективно-планувальної документації, екологічної експертизи.

5.3 Водохоронні зони

- Утримування площадки для миття техніки в належному стані.
- Забезпечення наявності достатньої кількості абсорбентів для видалення проливів нафтопродуктів в разі їх утворення.
- Напрямок трелювання, створенні мінсмуг розміщується вздовж схилів.
- Дотримання режиму охорони при плануванні рубок (рубки головного

користування заборонені).

Макарівське надлісництво не планує заходи щодо водних ресурсів.

Негативний вплив лісозаготівельних та лісовідновлювальних робіт зведено до мінімуму внаслідок заборони законодавством України проведення рубок головного користування поблизу водних об'єктів з метою не допущення забруднення, замулення і виснаження водних об'єктів, а також збереження ареалів рослинного і тваринного світу, на територіях, прилеглих до цих водних об'єктів, установлені водоохоронні зони і прибережні особливо захисні ділянки.

5.4 Ґрунтозахисні заходи

На основі детального ґрунтово-типологічного обстеження виявлені такі типи і види ґрунтів:

- Дерново-слабопідзолисті на піщаних і глинисто-піщаних відкладеннях,
- Дерново-середньопідзолисті по супіщаних відкладеннях,
- Сірі лісові,
- Торф'яний,
- Болотні.

Ерозійні процеси, в умовах значної лісистості і рівнинного рельєфу, на території надлісництва відсутні. Існує небезпека вітрової ерозії на ділянках з ґрунтами легкого механічного складу.

Лісозаготівельні роботи плануються проводити способами, які виключають або обмежують негативний вплив на довкілля та лісовідновлення. На кожному лісосіку видається лісорубний квиток, який дає право на заготівлю деревини. У лісорубних квитках зазначається спосіб рубки і очищення лісосіки, наявність підросту, насінників, ключових біотопів та об'єктів, які повинні бути збережені під час розробки лісосіки.

Лісосіки всіх видів рубок передаються підряднику в розробку по акту. На кожному лісосіку до початку її розробки складається технологічна карта, яка з врахуванням конкретних умов відображає лісівничі та організаційні вимоги до виконання робіт. Технологічна карта вміщує, зокрема, перелік підготовчих робіт, визначає схему розробки лісосіки з нанесення на ній виробничих об'єктів, устаткування, шляхів, волоків, способи виконання лісозаготівельних операцій

(валка, обрубка сучків, розрізування стовбурів на сортименти, їх сортування і трелювання, штабелювання, навантаження і вивезення деревини, очищення місць рубок), черговість розробки пасік, передбачає заходи щодо охорони праці та природоохоронні заходи (запобігання ерозії ґрунтів, збереження ключових біотопів і об'єктів тощо). До технологічної карти додається Акт обстеження даної ділянки, в якому вказані заплановані заходи щодо мінімізації негативного впливу рубки на навколишнє природне середовище (ОВНС).

Під час проведення підготовчих робіт на лісосіці та на відстані 50 метрів за межею лісосіки по її периметру, вздовж лісовозних доріг та діючих трелювальних шляхів, в радіусі 50 метрів від місць розміщення обігрівального приміщення, верхніх складів, місць розміщення техніки та паливно-мастильних матеріалів звалюють усі намічені небезпечні дерева.

Облаштовуються місця для обігріву та відпочинку, встановлюються попереджуючі знаки безпеки на стежках та дорогах, які проходять через лісосіку.

Підготовчі роботи проводить бригада, що виконує основні лісосічні операції.

Всі лісосічні роботи виконуються лише відповідно з вимогами карти технологічного процесу розробки лісосік.

Чинники, які впливають на вибір лісозаготівельної техніки і обладнання наступні:

- технологія лісозаготівель, яка включає і спосіб заготівлі деревини (хлистовий чи сортиментний),
- площа лісосіки,
- об'єм стовбура і запас деревини на лісосіці,
- розташування, ґрунти і рельєф,
- відстань трелювання і вивезення деревини,
- спосіб очищення лісосік від порубкових решток.

У філії застосовується сортиментний спосіб заготівлі деревини, який дає змогу використовувати колісні трактори та машини.

Звалювання дерев, обрізування сучків, розрізання стовбурів на сортименти проводиться бензопилами Штиль або Хускварна.

5.5 Оцінка впливу на довкілля (ОВД)

При розробці методик та механізмів оцінювання, визначення об'єктів оцінювання та ризиків, відповідно PEFC стандарту національної системи лісової добровільної сертифікації.

Відповідно до «ІНСТРУКЦІЇ з оцінки впливу діяльності надлісництва на Екологічно важливі лісові ділянки», яка затверджена та діє на філії, проведено попередню оцінку впливу планованої діяльності на природні ресурси та Екологічно важливі лісові ділянки . Можливих негативних впливів не виявлено. Розроблені на надлісництві заходи та комплекс нормативів з інструкціями достатні для того, щоб виключити негативні прояви на соціальне становище, умови праці чи доходи як власних працівників, так і громад.

6. План господарських заходів

При складанні плану господарської діяльності Макарівського надлісництва, проводиться аналіз таксаційних показників, на які мають вплив, обсяги запроектованих і проведених заходів.

Базова інформація про приріст і таксаційні показники збирається в процесі проведення лісовпорядкування, при якому проводиться суцільна інвентаризація всіх лісових ділянок.

Поточна інформація визначається по матеріалах безперервного лісовпорядкування, при якому враховуються всі зміни в лісовому фонді підприємства, які відбулися за поточний рік.

6.1 Розрахункова лісосіка

Розрахункова лісосіка – щорічна, науково обґрунтована норма заготівлі деревини в порядку рубок головного користування, яка обраховується та затверджується для кожного власника, постійного користувача лісами по категоріях лісів в розрізі порід, виходячи з принципів безперервності використання лісових ресурсів.

Розрахункова лісосіка рубок головного користування по Макарівському надлісництву обрахована Українським державним проектним лісовпорядним виробничим об'єднанням ВО «УКРДЕРЖЛІСПРОЕКТ» згідно Методики визначення розрахункової лісосіки, погодженої з Міністерством екології та природних ресурсів України від 11 вересня 2000 року та затвердженої наказом Держкомлісгоспу України від 14.09.2000 р.№105.

Розрахункові лісосіки затверджені Міністерством енергетики та захисту довкілля України від 29.05.2020 року № 360 в розмірі 85,83 тис.м³ ліквідної деревини.



МІНІСТЕРСТВО ЕНЕРГЕТИКИ ТА ЗАХИСТУ ДОВКІЛЛЯ УКРАЇНИ

НАКАЗ

29.05.2020

м. Київ

360

*Про затвердження розрахункової
лісосіки для постійних
лісокористувачів Київської
області*

Відповідно до статей 16, 20 Закону України «Про охорону навколишнього природного середовища», статті 43 Лісового кодексу України, Інструкції про порядок погодження та затвердження розрахункових лісосік, затвердженої наказом Міністерства охорони навколишнього природного середовища України від 05 лютого 2007 року № 38, зареєстрованим у Міністерстві юстиції України 21 лютого 2007 року за № 160/13427, для встановлення норм заготівлі деревини в порядку рубок головного користування, обчислених за результатами лісовпорядкування,

н а к а з у ю:

1. Затвердити розрахункові лісосіки для постійних лісокористувачів Київської області: ДП «Київське лісове господарство», ДП «Клавдієвське лісове господарство», ДП «Макарівське лісове господарство», ДП «Тетерівське лісове господарство», що додаються.

2. Державній екологічній інспекції України забезпечити контроль за використанням постійними лісокористувачами затвердженої розрахункової лісосіки.

3. Контроль за виконанням цього наказу покласти на заступника Міністра відповідно до розподілу функціональних обов'язків.

В. о. Міністра

(підписано КЕП)

Ольга БУСЛАВЕЦЬ

Розрахункова лісосіка
для постійних лісокористувачів
Київської області на 2020 і наступні роки

лісовина деревина, тис. м. куб

Найменування постійних лісокористувачів (власників лісів)	Категорія лісів *	Усього	У тому числі по господарствах											
			хвойне			твердолистяне				м'яколистяне				
			усього	у тому числі по господарствах		усього	у тому числі по господарствах			усього	у тому числі по господарствах			
соснова	ялинова	дубова		букова	ясенева		грабова	березова	осикова		чорновільхова			
1	2	3	4	5	6	7	8	9	10	11	12	13	14	15
ДП "Київське ЛП"	2	25,52	17,38	17,38		2,91	2,32		0,33	0,26	5,23	1,93	0,34	2,96
Разом:		25,52	17,38	17,38		2,91	2,32		0,33	0,26	5,23	1,93	0,34	2,96
ДП "Квалітасівське ЛП"	2	31,14	25,63	25,63		1,24	1,1			0,14	4,27	1,75		2,52
	3	1,08	1,08	1,08										
	4	15,13	9,37	9,37		0,63	0,35			0,3	5,13	1,36		3,77
Разом:		47,35	36,08	36,08		1,87	1,45			0,44	9,40	3,11		6,29
ДП "Макарівське ЛП"	2	0,27									0,27	0,16		0,11
	3	0,79	0,79	0,79										
	4	59,25	50,46	49,35	1,11	2,30	1,83		0,18	0,29	6,49	2,54	1,12	2,83
Разом:		60,31	51,25	50,14	1,11	2,30	1,83		0,18	0,29	6,49	2,54	1,12	2,83
ДП "Гегерівське ЛП"	3	18,97	18,52	18,52							0,45	0,21		0,24
	4	72,18	68,70	68,7							3,48	2,28	0,31	1,13
Разом:		91,15	87,22	87,22							3,93	2,49	0,31	1,13

*1 - ліси природоохоронного, наукового, історико-культурного призначення;
*2 - рекреаційно-оздоровчі ліси;

*3 - захисні ліси;
*4 - експлуатаційні ліси.

Заступник начальника Управління координації, реалізації та моніторингу
в сфері використання природних ресурсів – начальник відділу
координації реалізації водної політики, рибальства та аквакультури

Олександр БОНЬ

в тому числі по господарствах:

- хвойне – 68,63 тис. м³
в т.ч. соснова – 67,52 тис. м³,
ялинова – 1,11 тис. м³,
- твердолистяне – 5,21 тис. м³
в т.ч. дубова – 4,15 тис. м³,
ясенева – 0,51 тис. м³,
грабова – 0,55 тис. м³,
- м'яколистяне – 11,99 тис. м³
в т.ч. березова – 4,63 тис. м³,
осикова – 1,46 тис. м³,
чорновільхова – 5,90 тис. м³.

Розміщення рубок головного користування проведено з урахуванням наявного експлуатаційного фонду по лісництвах, стану насаджень.

При територіальному розміщенні лісосік дотримано встановлені Правилами рубок ширина, довжина, площа, спосіб і термін примикання лісосік, напрямок рубки і кількість зарубів у кварталі.

По кожному лісництву, в якому є експлуатаційний фонд, на ревізійний період складені відомості рубок головного користування в які внесені з групуванням за п'ятиріччями виділи (частина виділів) стиглих і перестійних деревостанів, можливих для експлуатації.

Протягом ревізійного періоду крім зазначених у відомості лісових ділянок в рубку, можуть надходити і інші можливі для експлуатації ділянки лісу, які на рік рубки досягли віку стиглості. Відведення таких насаджень в рубку можливе в разі, якщо вони вимагають проведення термінової рубки:

- в зв'язку з їх пошкодженням, усиханням, з втратою захисних функцій, в розладнаних насадженнях, в насадженнях, які в установленому порядку підлягають розчищенню в зв'язку з будівництвом;
- у випадку коли неможливо розмістити по певних господарських секціях наявний лісосічний фонд згідно встановленій розрахунковій лісосіці через необхідність дотримання встановлених термінів примикання лісосік;
- в зв'язку з будівництвом лісових доріг (їхньою відсутністю), а також в інших випадках, що не входять в протиріччя з положеннями чинних нормативних документів, які регламентують проведення рубок головного користування.

6.2 План рубок формування і оздоровлення лісів та інших рубок

Плани рубок формування і оздоровлення лісів та інших рубок на 2026 рік по Макарівському надлісництві наведені в таблиці 6.

Системи та види рубок і заходів	План, га	Обсяг деревини, куб.м	у тому числі	
			ліквід ної	з неї ділової
1	2	4	5	6
освітлення	127	730		
протищення	314	3780		
прорідження	410	8784	7320	0
прохідні	1156	75480	61433	27251
вибіркові санітарні	501	12870	12024	2004
суцільні санітарні	2	321	300	50
інші заходи, пов'язані з веденням лісового господарства				
інші заходи, не пов'язані з веденням лісового господарства				

6.3 Лісовідновлення та лісорозведення

Створення лісових культур – 137,7 га.

Залишення ділянок під природне поновлення – 12,5 га.

Переведення в вкриту лісом площу – 270,5 га.

6.4 Охорона лісів від пожеж

На сьогодні головне завдання суспільства і в першу чергу лісгосподарських підприємств, постійних лісокористувачів – охорона лісових насаджень від пожеж.

Забезпечення пожежної безпеки в природних екосистемах є невід’ємною частиною діяльності державних лісгосподарських підприємств щодо охорони життя та здоров’я людей, національного багатства і навколишнього природного середовища.

З метою забезпечення охорони лісів від пожеж постійно проводиться моніторинг стану пожежної безпеки в лісових насадженнях.

Складні природно-кліматичні умов, суттєво підвищують стан природної пожежної небезпеки лісів, що вимагає постійної уваги з боку лісгосподарських підприємств щодо їх охорони і збереження від вогню.

Пожежонебезпечний період триває, як правило, з другої декади березня до середини листопада. В окремі роки він змінюється залежно від погодних умов.

Пожежі в лісі виникають з різних причин. Це і необережне, а інколи і безвідповідальне поводження з вогнем, навмисні підпали, загоряння від іскри автомобіля та грозових розрядів, але наша основна задача своєчасно провести попереджувальні протипожежні заходи, на початковій стадії виявити лісову пожежу і прийняти заходи щодо недопущення розповсюдження вогню на значну площу.

З метою посилення охорони лісів від пожеж і поліпшення організації боротьби з лісовими пожежами щороку на пожежонебезпечний період розробляються документи з питань взаємодії та взаємоінформування.

У Макарівському надлісництві створено лісові пожежні станції (ЛПС), які укомплектовані спеціалізованими пожежними автомашинами підвищеної прохідності, лісопожежними модулями, а також автомобілями підвищеної прохідності для перевезення людей та матеріалів, патрульними автомобілями підвищеної прохідності, колісними тракторами з ґрунтообробним знаряддям, протипожежним інвентарем та ін.

Одним із найважливіших моментів у боротьбі з лісовими пожежами є їх своєчасне виявлення. Для цього встановлено пожежні спостережні вежі, які

оснащені телевізійними системами спостереження для нагляду за лісовими масивами.

Протягом пожежонебезпечного періоду в лісах проводяться профілактичні попереджувальні заходи з охорони лісів від пожеж, зокрема – влаштування мінералізованих смуг, догляд за мінералізованими смугами, рейди по виявленню порушників Правил пожежної безпеки в лісах, перекриття в'їздів в лісові масиви, встановлення наглядної агітації в лісових насадженнях, виступи в засобах масової інформації, лекції і бесіди з населенням на протипожежну тематику.

Охорона лісу від пожеж здійснюється відповідно до вимог Порядку організації охорони та захисту лісів, затвердженого постановою Кабінету Міністрів України від 20 травня 2022 року № 612. Облік лісових пожеж ведеться згідно Порядку обліку пожеж та їх наслідків, затвердженого постановою Кабінету Міністрів України від 26 грудня 2003 року № 2030 (в редакції постанови Кабінету Міністрів України від 07 квітня 2023 року № 313).

6.5 Господарська діяльність надлісництва на забруднених радіонуклідами територіях, з урахуванням рівня їх забрудненості, у тому числі ВПП

Лісова екосистема – це особливий вид екосистем, що міцно утримує радіонукліди. Ліс може впливати на міграцію радіонуклідів у глобальному масштабі. Радіонукліди, що осідають на кронах дерев, під впливом атмосферних опадів і внаслідок опадання листя переміщуються в лісову підстилку та гумусово-елювіальний горизонт (до глибини 10 см) і залучаються до основних біоекологічних процесів. Завдяки розкладу органічного опаду відбувається поступове заглиблення радіонуклідів у мінеральну частину ґрунту. Досить важливу роль для величини швидкості вертикальної міграції відіграє ступінь зволоженості ґрунтів. Із зростанням вологості інтенсивність міграції радіонуклідів у них зростає. Відповідно збільшується вміст ^{137}Cs у лісовій підстилці.

Важливим чинником у перерозподілі радіонуклідів між лісовою підстилкою та мінеральною частиною ґрунту є склад насадження. Саме тому радіонукліди тривалий час будуть постійним джерелом радіаційної небезпеки.

Розподіл площі земель лісгосподарського призначення за зонами радіаційного забруднення по надлісництву наведено в додатках.

3.4.1. Розподіл площі земель лісгосподарського призначення за зонами радіаційного забруднення станом на 01.01.2014 р.

Зона, підзона	Щільність радіоактивного забруднення, $\text{кi}/\text{km}^2$	Площа, га	Номери кварталів
Зона 3 Підзона А	1,1 – 2,0	112,0	Забуянське л-во, кв.33, 38
		1460,2	Макарівське л-во, кв.7-13,24,30-32,34-38,40, 44-47,70,72,73,81,87-93,94
		144,1	Небелицьке л-во, кв.4, 38, 39
		646,4	Бишівське л-во, кв.5-9, 12, 13, 34-36, 70, 71
		1234,0	Ніжиловецьке л-во, кв.15, 17, 18, 26, 61-79
Разом		4738,0	1141,3 Комарівське л-во, кв.4,6,11-16,26-31,46-50,65,66
Зона 3 Підзона Б	2,1 – 5,0	870,3	Макарівське л-во, кв.14-22, 25-28, 39
		34,5	Бишівське л-во, кв.32
Разом Усього		904,8 5642,8	

3.4.2. Розподіл площі земель лісгосподарського призначення
за зонами радіаційного забруднення станом на 01.01. 2015 р.

Назва лісництв	Підзона	Щільність радіоактивного забруднення, ki/km^2	Площа, га	Номери кварталів, виділів
Зона посиленого радіоекологічного контролю				
Семиполківське	I	1,1 – 2,0	112,0	кв.1;2
Ірпінське			1502,0	кв.25;26;28;40-46; кв.47 в.35,37-39,41-43,48,49,52,55-61,65; кв.48-52;55-58; 61-64;66;69-73
Приміське			1647,4	кв.1-5; кв.6 в.3-19,34; кв.7;15-42;70
Васильківське			177,6	кв.20;44;45
Козинське			2698,2	кв.5-10;12; кв.13 в.12-21; кв.14;16-32; 34-37;39-42;44-46;48-53;57-61;63-85
Обухівське			2225,5	кв.3-18;19-29;35;36;39-52
Плахтянське			2186,0	кв.5;6;10-15;21;23;24;28;30;34-36; 38-41;43;46;48;53-69
Разом			10548,7	
Козинське	II	2,1-5,0	170,0	кв.1;4;11;кв.13 вид 1-11;кв.15
Плахтянське			1506,0	кв.1-4;7-9;16-20;22;25-27;29;31-33; 37;42;47;49-52
Разом			1676,0	
Всього			12224,7	

Території, які потребують обстеження, на наявність ділянок, забруднених мінами та вибухонебезпечними залишками станом на 31.12.2025								
№ з/п	Область	Район	Об'єднана територіальна громада	Найблищий населений пункт	Лісництво	Квартал	Площа території, що потребує розмінування (обстеження, очищення), га	Площа території ПЗФ, що потребує розмінування (обстеження, очищення), га
Філія "Столичний лісовий офіс" ДП "Ліси України"								
Разом по надлісництву								
Макарівське надлісництво філії "Столичний лісовий офіс" ДП "Ліси України"								
1	Київська	Бориспільський	Бориспільська ТГ	с. Сеньківка	Семиполківське	66-69	210,0	0,0
2	Київська	Броварський	Великодимерська ТГ	с. Бобрик	Семиполківське	37,39,40	197,1	0,0
3	Київська	Броварський	Великодимерська ТГ	с. Богданівка	Семиполківське	45,46,48-50,52	293,6	0,0
4	Київська	Броварський	Великодимерська ТГ	с. Велика Димерка	Семиполківське	51	63,0	0,0
5	Київська	Броварський	Великодимерська ТГ	с. Гоголів	Семиполківське	65	49,4	0,0
6	Київська	Броварський	Великодимерська ТГ	с. Кулаженці	Семиполківське	61,62,64	187,4	0,0
7	Київська	Броварський	Великодимерська ТГ	с. Рудня	Семиполківське	38,47	112,0	0,0
8	Київська	Броварський	Великодимерська ТГ	с. Світільня	Семиполківське	53-60	242,0	0,0
9	Київська	Броварський	Великодимерська ТГ	с. Шевченкове	Семиполківське	63,75	27,7	0,0
10	Київська	Броварський	Калитянська ТГ	с. Заворичі	Семиполківське	2,3,5-9,27,28,34-36	902,5	133,0
11	Київська	Броварський	Калитянська ТГ	с. Мокрець	Семиполківське	41-44	235,9	0,0
12	Київська	Броварський	Калитянська ТГ	смт. Калита	Семиполківське	1,4,10-26,29-33	1443,8	1029,0
13	Київська	Броварський	Зазимська ТГ	с. Рожни	Семиполківське	70-73	154,4	0,0
14	Київська	Броварський	Зазимська ТГ	с. Літки	Семиполківське	74	32,6	0,0
15	Київська	Бучанський	Ірпінська ТГ	с. Михайлівська-Рубежівка	Ірпінське (Ірп)	38,39,47,53,54,59,60,65	481,7	0,0
16	Київська	Бучанський	Ірпінська ТГ	м. Ірпінь	Ірпінське (Ірп)	40-46,48-52,55-58,61,62,66-68	992,9	0,0
17	Київська	Бучанський	Дмитрівська ТГ	с. Дмитрівка	Ірпінське (Ірп)	63,64,69-75	473,1	0,0
18	Київська	Бучанський	Дмитрівська ТГ	с. Шпитьки	ірпінське (Ірп)	15-22,45,46,48,49	641,1	41,0
19	Київська	Бучанський	Дмитрівська ТГ	с. Петрушки	ірпінське (Ірп)	43,44	99,6	0,0
20	Київська	Бучанський	Дмитрівська ТГ	с. Личанка	ірпінське (Ірп)	47	44,0	0,0
21	Київська	Бучанський	Дмитрівська ТГ	с. Бузова	ірпінське (Ірп)	1-9	444,5	0,0
22	Київська	Бучанський	Дмитрівська ТГ	с. Дмитрівка	ірпінське (Ірп)	23,27,28,32,36,37,40,70	315,6	100,7
23	Київська	Бучанський	Білогородська ТГ	с. Білогородка	ірпінське (Ірп)	50-53,61-66	382,1	0,0
24	Київська	Бучанський	Білогородська ТГ	с. Музичі	ірпінське (Ірп)	55-58	179,0	0,0
25	Київська	Бучанський	Білогородська ТГ	с. Бобриця	ірпінське (Ірп)	72	9,4	0,0
26	Київська	Бучанський	Білогородська ТГ	с. Святопетрівське	ірпінське (Ірп)	73	15,0	0,0
27	Київська	Бучанський	Білогородська ТГ	с. Гореничі	ірпінське (Ірп)	24-26,29-31,33-35,38,39,41,42,59,60,68,69	748,4	129,9
28	Київська	Бучанський	Борщагівська ТГ	с. Софіївська Борщагівка	ірпінське (Ірп)	54	39,0	0,0
29	Київська	Фастівський	Боярська ТГ	с. Княжичі	ірпінське (Ірп)	67,71	41,1	0,0
30	Київська	Фастівський	Боярська ТГ	с. Забір'я	ірпінське (Ірп)	74	7,0	0,0
31	Київська	Бучанський	Макарівська ТГ	с. Плахтянка	Плахтянське	1-69	3818,2	237,2
32	Київська	Бучанський	Ірпінська ТГ	с. Козинці	Плахтянське	70-74	272,0	0,0
33	Київська	Бучанський	Дмитрівська ТГ	с. Бузова	Плахтянське (Ірп)	1-10,13-17,20-22,25-28,32,33	1286,0	241,9
34	Київська	Бучанський	Ірпінська ТГ	с. Михайлівська-Рубежівка	Плахтянське (Ірп)	11,12,18,19,23,24	380,6	380,6
1.	Київська	Бучанський	Макарівська	Макарів	Забуянське	8-18	713,0	
2.	Київська	Бучанський	Макарівська	Макарів	Макарівське	1-35-41,44-48	2255,9	
3.	Київська	Бучанський	Макарівська	Макарів	Бишівське	5-6, 16-22	321,5	
Разом по надлісництву							18112,1	2293,3

6.6 Дотримання принципу не виснажливості

Використання лісових ресурсів здійснюється в порядку загального і спеціального використання.

У порядку загального використання лісових ресурсів громадяни мають право вільно перебувати в лісах, безкоштовно збирати для власного споживання дикорослі трав'яні рослини, квіти, ягоди, горіхи, інші плоди, крім випадків, передбачених законодавчими актами.

Спеціальне використання лісових ресурсів має свою класифікацію, в основі якої є мета лісокористування.

- Планування обсягів вирубування

Законодавством передбачено складну процедуру погодження обсягів вирубування з органами державної влади.

Наприклад, розміри рекомендованої розрахункової лісосіки для кожного власника лісів розглядаються лісовпорядними організаціями під час проведення чергового лісовпорядкування (раз на 10 років) на лісовпорядній нараді.

- Погодження обсягів вирубування

Законодавством передбачено складну процедуру погодження обсягів вирубування з органами державної влади.

- Порядок контролю за дотриманням рівня заготівлі

Лісовпорядною організацією визначено можливі обсяги заготівлі, що забезпечують дотримання принципів невиснажливого лісокористування. Загальна середня зміна запасу по надлісництву на 01.01.2026 року – 217,760 тис.куб.м. (в 2025 році було заготовлено 123069 м3 що становить 57% використання річного приросту)

- Порядок дій для коригування обсягів заготівлі деревини

Надлісництво повинно дотримуватись щорічних обсягів заготівлі деревини визначених лісовпорядною організацією.

7. Моніторинг лісів

7.1 Методика моніторингу

Види моніторингу. Моніторинг може бути внутрішнім і зовнішнім. Внутрішній моніторинг проводиться на рівні підприємства. Підприємство визначає порядок проведення внутрішнього моніторингу з урахуванням вимог цього Порядку та інших актів законодавства.

Моніторинг для виявлення та опису впливів господарської діяльності на довкілля.

- I. Результат діяльності з поновлення;
- II. Використання для відновлення видів, які добре екологічно адаптовані);
- III. Інвазивність або інші негативні впливи, пов'язані з будь-якими чужорідними видами в межах одиниці господарювання ;
- IV. Підтвердження, що генетично модифіковані організми не використовуються;
- V. Результати лісівничої діяльності;
- VI. Негативні впливи застосування добрив на цінності довкілля;
- VII. Негативні впливи застосування пестицидів;
- VIII. Негативні впливи застосування засобів біологічної боротьби;
- IX. Вплив природних небезпек;
- X. Вплив розвитку інфраструктури, транспортування та лісівничих заходів на рідкісні види та види, що перебувають під загрозою, оселища, екосистеми, ландшафтні цінності, воду та ґрунти;
- XI. Вплив заготівлі та вилучення деревини на недеревинну лісову продукцію, цінності довкілля, ліквідні відходи деревини та інші види продукції та послуги;
- XII. Екологічно прийнятною утилізацією відходів.

Моніторинг для виявлення та опису соціальних впливів господарської діяльності, включно із (якщо застосовано)

- I. Доказами незаконної або недозволеної діяльності;
- II. Відповідністю національному законодавству, ратифікованим міжнародним конвенціям та обов'язковим нормам і правилам;
- III. Вирішенням спорів і скарг;
- IV. Програмами та заходами [видами діяльності], що стосуються прав працівників;
- V. Гендерною рівністю, сексуальними домаганнями та гендерною дискримінацією;
- VI. Програмами та заходами [видами діяльності], що стосуються безпеки та гігієни праці;
- VII. Виплатою заробітної плати;
- VIII. Навчанням працівників; здоров'ям працівників, які зазнають дії пестицидів, якщо пестициди застосовуються;
- IX. Виявленням місцевих громад та їхніх законних прав;
- X. Повним виконанням умов юридично обов'язкових угод;
- XI. Стосунками з громадами;
- XII. Охороною місць особливого культурного, екологічного, економічного, релігійного або духовного значення для місцевих громад;
- XIII. Місцевим економічним і соціальним розвитком;
- XIV. Продукуванням різноманітних вигід та/або продуктів;
- XV. Підтриманням та/або посиленням послуг екосистем;
- XVI. Заходами з підтримання або посилення послуг екосистем;
- XVII. Фактичними у порівнянні із запланованими річними обсягами заготівлі деревинної та недеревинної лісової продукції ;
- XVIII. Використанням місцевих переробки, надання послуг та виробництв зі створенням доданої вартості;
- XIX. Довгостроковою економічною життєздатністю;

XX. Категоріями 5 і 6 особливих цінностей для збереження.

Моніторинг за для виявлення та опису змін екологічних умов, включно із (якщо застосовано)

I. Цінностями довкілля та функціями екосистем, у т.ч. накопиченням та утримуванням вуглецю; включно із ефективністю визначених та вжитих заходів із запобігання негативним впливам господарської діяльності на цінності довкілля, пом'якшення таких впливів і відновлення цих цінностей;

II. Рідкісними видами та видами, що перебувають під загрозою, і ефективністю вжитих заходів з охорони цих видів та їх оселищ;

III. Репрезентативними ділянками та ефективністю вжитих заходів з їх збереження та/або відновлення;

IV. Аборигенними видами, що трапляються природно, та біологічним різноманіттям, а також ефективністю вжитих заходів з їх збереження та/або відновлення;

V. Водотоками, водними об'єктами, кількістю та якістю води, а також ефективністю вжитих заходів з їх збереження та/або відновлення;

VI. Ландшафтними цінностями та ефективністю вжитих заходів з їх збереження та/або відновлення;

VII. Перетворенням природних лісів на плантації або на нелісові [види землекористування];

VIII. Категоріями 1-4 особливих цінностей для збереження, визначеними згідно, та ефективністю вжитих заходів з їх підтримання та/або збагачення.

IX. Рівнем забруднення одиниці господарювання радіонуклідами.

7.2 Суб'єкти, які беруть участь у підготовці та проведенні моніторингу

1. Участь у підготовці та проведенні моніторингу можуть брати:

суб'єкти, які проводять моніторинг;

суб'єкти, які ініціюють проведення моніторингу;

суб'єкти, які здійснюють науковий супровід моніторингу;

суб'єкти, які залучаються до опитування, спостереження або виконання робіт (завдань) моніторингу на етапі проведення дослідження.

2. Суб'єктами моніторингу можуть бути:

- Міністерство захисту довкілля та природних ресурсів України;
- Державне агентство лісових ресурсів України;
- Державне спеціалізоване господарське підприємство «Ліси України»;
- місцеві державні адміністрації, органи місцевого самоврядування;
- сторони, чий інтереси торкнулися, зацікавлені сторони та експерти;
- наукові установи, інші юридичні установи.

3. Ініціаторами моніторингу можуть бути суб'єкти, вказані вище, а також громадські об'єднання, підприємства, установи, організації та інші юридичні і фізичні особи.

4. Найбільш детальний моніторинг складу насаджень, вікового розподілу, повноти, запасу та інших таксаційних показників, а також рівня біорізноманіття, включаючи наявність рослинного покриву та недеревної продукції, тощо проводиться під час базового лісовпорядкування раз в десять років, яке здійснюється як складова процесу планування ведення лісового господарства. Дані лісовпорядкування служать для розробки щорічних планів.

5. Моніторинг відповідності вимогам національного законодавства здійснюється всіма працівниками. За змінами у законодавстві слідкує юрисконсульт підприємства. Моніторинг лісогосподарських показників здійснюють головний лісничий, лісничі, а також спеціалісти відділу лісового господарства. Моніторинг санітарного стану лісів здійснюється лісничими, інженером з охорони та захисту лісу тощо. Моніторинг виробничих результатів здійснюють спеціалісти виробничого відділу. Моніторинг фінансових показників, продуктивності та економічної ефективності діяльності здійснюється економічним відділом та бухгалтерією.

7.3 Процедура підготовки та проведення моніторингу

Моніторинг здійснюється у відповідності з прийнятими програмами моніторингу. Програми визначають процедуру моніторингу та відповідальних осіб. Частота, інтенсивність та обсяги моніторингу залежать від інтенсивності та обсягів робіт, які здійснюються підприємством. Моніторинг охоплює період від одного дня (поточний моніторинг за виконанням денних норм виробітку, кількості заготовленої чи переробленої продукції) до одного року (моніторинг планових показників діяльності за рік). Моніторинг може здійснюватися також помісячно чи поквартально. Детальний моніторинг стану лісового фонду та наявності лісових ресурсів проводиться раз у 10 років під час базового лісовпорядкування. Моніторинг також враховує чутливість та стан навколишнього середовища. Так, для видів діяльності, які мають значний вплив на навколишнє середовище (лісозаготівлі, лісовідновлення) частота та інтенсивність моніторингу зростають.

Моніторинг Екологічно важливі лісові ділянки та ПЗФ проводиться як правило щороку. Це здійснюється представниками підприємства та управління охорони навколишнього середовища. Також лісова охорона під час обходів лісових масивів спостерігає за змінами в Екологічно важливі лісові ділянки кожного дня. Всі записи моніторингу аналізуються та використовуються в процесі діяльності. Всі наукові дослідження проводяться з відома та за підтримки лісових підприємств. Також відслідковуються всі нові дані, які мають відношення до управління Екологічно важливі лісові ділянки .

8. Соціальні аспекти

8.1 Права працівників, гігієна та безпеки праці, гендерна рівність, як це визначено в принципі 2.

Практика та умови працевлаштування працівників відповідають усім принципам та правам на працю або їх дотримання, що охоплені вісьмома Конвенціями МОП про працю як визначено в Декларації МОП про основні принципи і права на працю.

Розроблено та доведено до працівників і виконуються правила гігієни та безпеки праці на лісгосподарських роботах.

Макарівським надлісництвом філії «Столичний лісовий офіс» ДП «Ліси України» укладено «Колективний договір» між **Роботодавцем** в особі директора філії «Столичний лісовий офіс» ДП «Ліси України», з однієї сторони, і Профспілковим комітетом, що представляє інтереси трудового колективу підприємства, з другої сторони (далі - **профспілкова сторона**).

Колективний договір — угода, яка укладається між власником або уповноваженим органом (особою) і одним або кількома профспілковими чи іншими уповноваженими на представництво трудовим колективом, органами, а у разі відсутності таких органів — представниками трудящих, обраними та уповноваженими трудовим колективом. Колективний договір є результатом соціального партнерства та діалогу на локальному рівні.

Колективний договір укладається відповідно до чинного законодавства (ст. 10—20 Гл. 2 КЗпП України, ЗУ "Про колективні договори і угоди" та ін.) та узятих сторонами зобов'язань і має на меті регулювання виробничих, трудових і соціально-економічних відносин, а також узгодження інтересів трудящих, власників та уповноважених ними органів.

Гендерна дискримінація у працевлаштуванні, можливостях навчання, укладанні угод, в процесах залучення та господарської діяльності на підприємстві відсутня.

8.2 Охорона праці

Охорона праці в лісовому господарстві — це система заходів для забезпечення безпечних умов праці під час лісогосподарських робіт, таких як лісопосадка, догляд за лісом та заготівля деревини. Вона включає дотримання правил пожежної безпеки, використання сучасного та справного обладнання, забезпечення працівників засобами індивідуального захисту, а також організацію робіт з урахуванням погодних умов та особливостей рельєфу. Важливим є також проведення інструктажів та дотримання санітарно-гігієнічних норм.

Основні аспекти охорони праці в лісовому господарстві:

• Пожежна безпека:

- Розробка та дотримання правил пожежної безпеки в лісах.
- Проведення інструктажів серед працівників з протипожежної безпеки.

• Правила проведення лісосічних робіт:

- Організація робіт відповідальними особами, які пройшли перевірку знань з безпечного ведення робіт.
- Забезпечення працівників необхідним інструментом для спилювання та обробки дерев.
- Облаштування побутових приміщень для відпочинку та обігріву.

• Безпека під час роботи з машинами:

- Дотримання правил експлуатації лісогосподарських машин, зокрема під час руху, на перешкодах і при роботі з навісним обладнанням.
- Забезпечення безпечної відстані для працівників від працюючих машин.

• Екологічні аспекти:

- Робота в зоні забруднення радіоактивними речовинами вимагає особливих заходів безпеки, таких як проведення робіт за нарядом-допуском.

• Загальні вимоги:

- Роботи повинні припинятися за несприятливих погодних умов, таких як сильний вітер, гроза, злива або погана видимість.
- Надання працівникам засобів індивідуального захисту.
- Дотримання санітарно-гігієнічних норм та вимог, як зазначено в нормативних актах України.

8.3 Взаємодія з громадами

Сторона, чий інтереси зачеплено (Affected stakeholder): Будь-яка особа, група осіб або організація, яка є або може бути об'єктом впливу діяльності одиниці господарювання. Прикладом (невичерпним) може бути особа, група осіб або організацій, розташованих поруч із одиницею господарювання (наприклад, власники земель, розташованих нижче за течією).

Сторонами, чий інтереси зачеплено, можуть бути, наприклад:

- Місцеві громади;
 - працівники;
 - люди, що мешкають у лісі;
 - суміжні землекористувачі;
 - місцеві переробники лісової продукції;
 - місцеві комерційні структури;
 - власники прав на землеволодіння і користування, зокрема землевласники;
- організації, уповноважені діяти або відомі як такі, що діють від імені сторін, чий інтереси зачеплено, наприклад соціальні або екологічні НУО, профспілки, тощо.

Зацікавлена сторона (Interested stakeholder): Будь-яка особа, група осіб або організація, яка виявляє інтерес або відомо, що вона має інтерес до діяльності одиниці господарювання.

Зацікавленими сторонами можуть бути, наприклад:

- природоохоронні організації, наприклад, довкільні неурядові організації;
- організації працівників, наприклад, профспілки;
- організації з прав людини, наприклад, соціальні неурядові організації;
- проекти місцевого розвитку;
- органи місцевої влади;
- державні урядові відомства, що діють в регіоні;

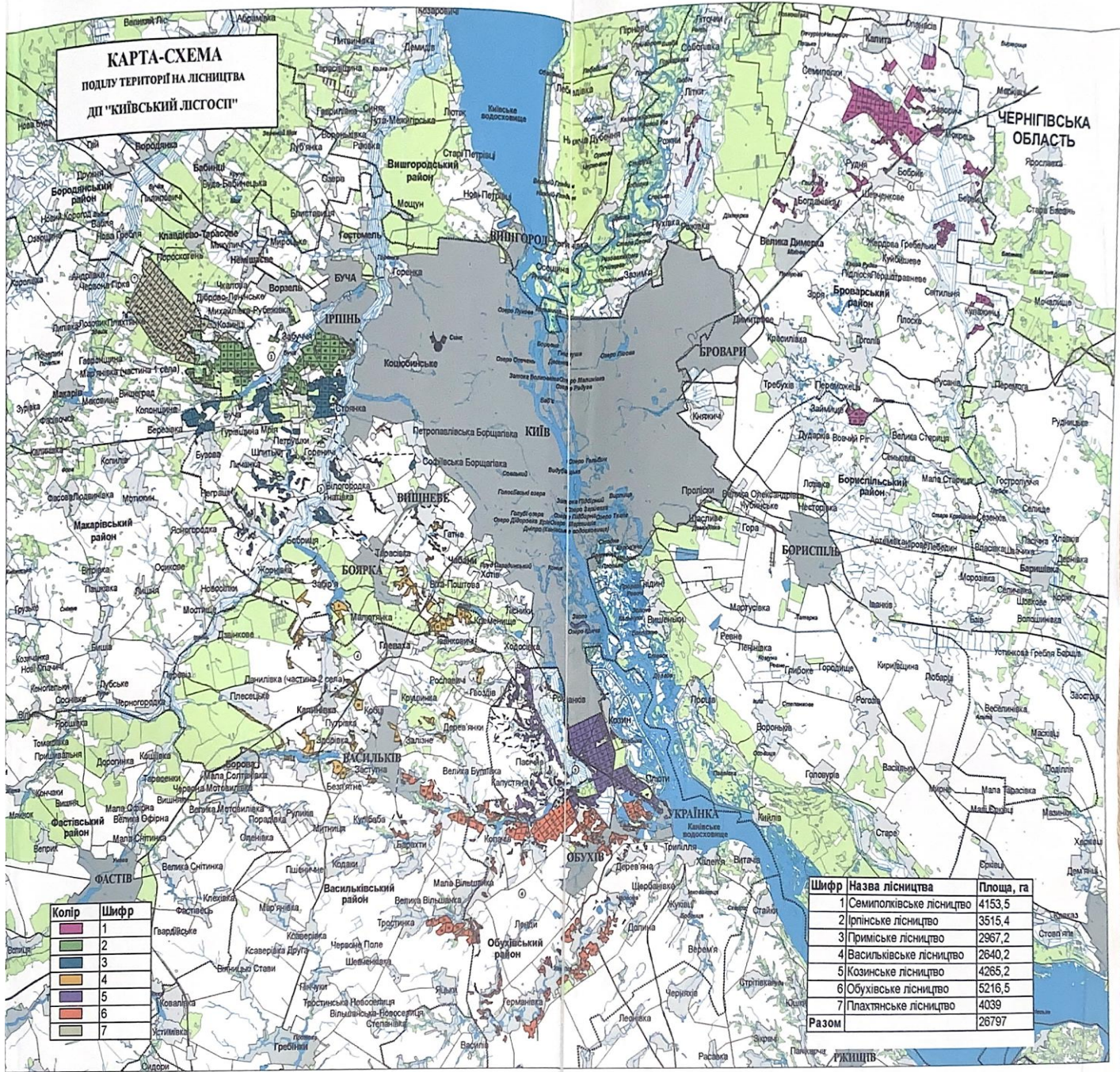
- національні офіси PEFC;
- експерти з конкретних питань, наприклад ,з особливих цінностей для збереження. Макарівське надлісництво проводить інформування місцевих органів самоврядування і громадськість про плани розвитку лісового господарства та використання лісових ресурсів, про заплановані лісогосподарські заходи та очікувані екологічні і соціальні наслідки такої діяльності, а також консультації між представниками надлісництва та представниками місцевого населення та інших зацікавлених сторін щодо господарської діяльності надлісництва для запобігання виникнення конфліктних ситуацій.

Макарівське надлісництво запрошує представників органів місцевого самоврядування та інших зацікавлених сторін до обговорення проекту організації лісового господарства та планів розвитку надлісництва.

8.4 Вирішення конфлікту

Всі Спори і розбіжності, або інші суперечки які можуть виникнути при взаємодії між Постачальником і Споживачем будуть вирішуватися шляхом переговорів і консультацій. У випадку неможливості досягнення згоди Сторін в процесі переговорів і консультацій, Сторони мають право звернутися із заявою про вирішення спорів в Регулятора або його територіального підрозділу і / або передати спір до господарських судів України. Врегулювання суперечок Регулятором або його територіальним підрозділом здійснюється відповідно до затвердженого Регулятором порядку. Звернення до регулятора або його територіального підрозділу не позбавляє Сторони права на вирішення спору в судовому порядку.

**КАРТА-СХЕМА
ПОДІЛУ ТЕРИТОРІЇ НА ЛІСНИЦТВА
ДП "КІЇВСЬКИЙ ЛІСГОСП"**

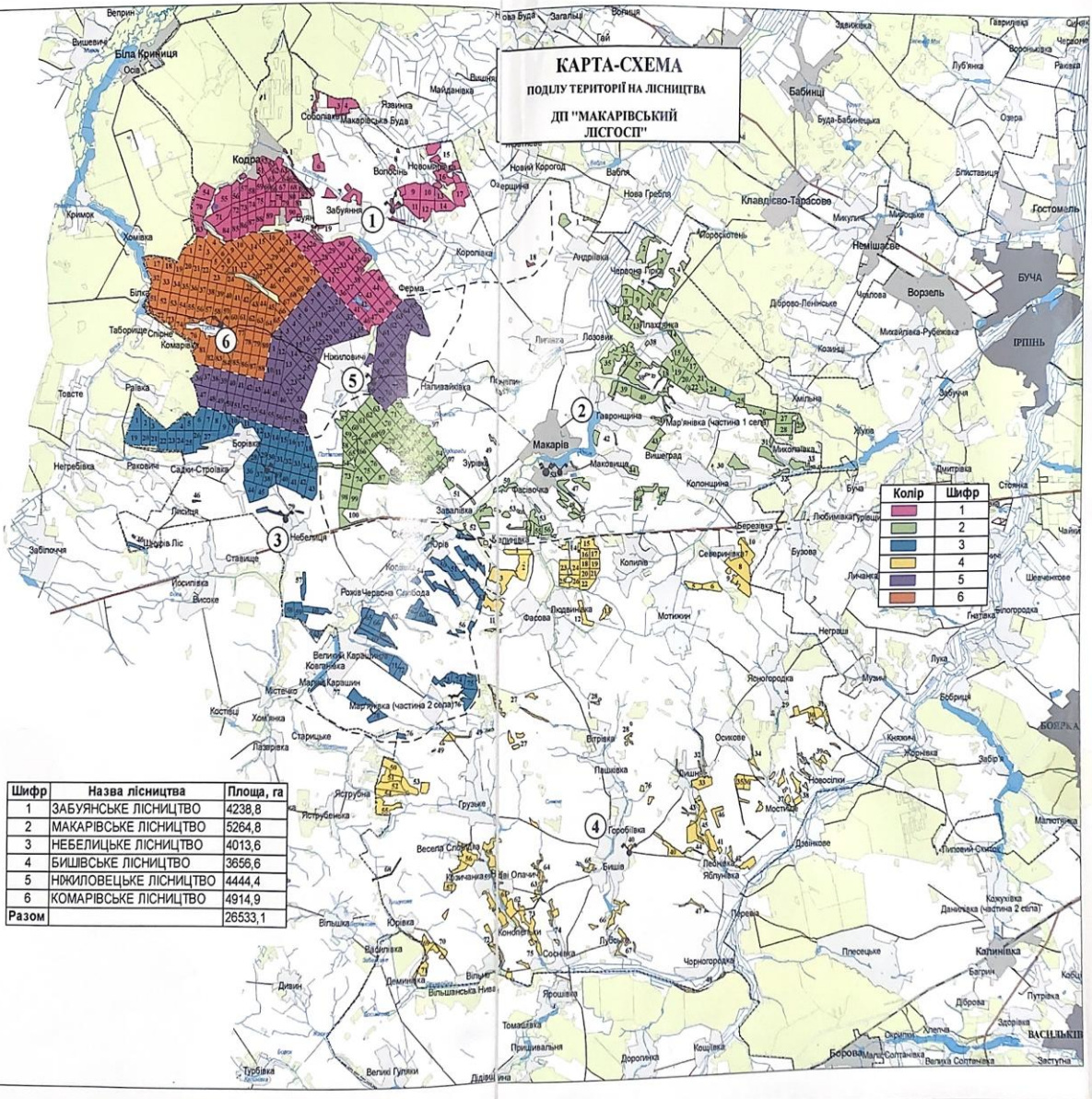


**ЧЕРНІГІВСЬКА
ОБЛАСТЬ**

Колір	Шифр
1	1
2	2
3	3
4	4
5	5
6	6
7	7

Шифр	Назва лісництва	Площа, га
1	Семиполківське лісництво	4153,5
2	Ірпінське лісництво	3515,4
3	Приміське лісництво	2967,2
4	Васильківське лісництво	2640,2
5	Козинське лісництво	4265,2
6	Обухівське лісництво	5216,5
7	Плахтінське лісництво	4039
Разом		26797

**КАРТА-СХЕМА
ПОДЛУ ТЕРИТОРІЙ НА ЛІСНИЦТВА
ДП "МАКАРІВСЬКИЙ
ЛІСОСП"**



Колір	Шифр
Red	1
Green	2
Blue	3
Yellow	4
Purple	5
Orange	6

Шифр	Назва лісництва	Площа, га
1	ЗАБУЯНСЬКЕ ЛІСНИЦТВО	4238,8
2	МАКАРІВСЬКЕ ЛІСНИЦТВО	5264,8
3	НЕБЕЛИЦЬКЕ ЛІСНИЦТВО	4013,6
4	БИШІВСЬКЕ ЛІСНИЦТВО	3656,6
5	НЖИЛОВЕЦЬКЕ ЛІСНИЦТВО	4444,4
6	КОМАРІВСЬКЕ ЛІСНИЦТВО	4914,9
Разом		26533,1

Начальник Макарівського надлісництва



Сергій ЖУК