

ДЕРЖЛІСАГЕНСТВО
ДЕРЖАВНЕ СПЕЦІАЛІЗОВАНЕ ГОСПОДАРСЬКЕ
ПІДПРИЄМСТВО «ЛІСИ УКРАЇНИ»

ЗАТВЕРДЖУЮ

Директор філії «Карпатський лісовий офіс»

ДП «Ліси України»

(посада керівника)

«Карпатський лісовий офіс»

Ігор ЧЕБАН

(підпис) ім'я та ПРІЗВИЩЕ)

« 28 »

20 26р.

ПЛАН ВЕДЕННЯ ГОСПОДАРСТВА
(ПЛАН ЛІСОУПРАВЛІННЯ)

Верховинського надлісництва філії «Карпатський лісовий офіс»
ДП «Ліси України»,
на 2026 рік

ЗМІСТ

Вступ

1.1 Зобов'язання щодо FSC®

1.2. Організаційна структура надлісництва.

1.3 Природно-кліматичні умови

2. Результати оцінювання

2.1. Оцінка природних ресурсів і цінностей довкілля

2.1.1 Поділ лісів на категорії

2.1.2 Стан та динаміка земель лісогосподарського призначення

2.1.3 Основні показники лісового фонду (за матеріалами останнього базового лісовпорядкування)

2.1.4 Цілі ведення лісового господарства

2.1.5 Природно-заповідний фонд

2.1.6 Актуальний список рідкісних видів флори та фауни, виявлених на території Верховинського надлісництва.

2.2 Оцінка соціальних, економічних і культурних ресурсів і умов

2.2.1 Соціальні умови

2.2.2. Економічні умови

2.2.3 Культурні цінності

2.3 Основні соціальні ризики і ризики для довкілля

2.3.1 Довкілля

2.3.2 Соціальні

2.4 Підтримання та/або посилення послуг екосистем

2.5 Рівень забруднення одиниці господарювання радіонуклідами

3. Програми та види діяльності

3.1 Прав працівників, гігієни та безпеки праці, гендерної рівності

3.2 Стосунки з громадами, місцевого економічного та соціального розвитку

3.3 Залучення зацікавлених сторін та вирішення спорів і скарг

3.3.1 Права зацікавлених сторін, місцевих громад і тих, чий інтереси зачеплено.

3.3.2 Реалізація прав зацікавлених сторін та/або сторін, чий інтереси зачеплено, щодо лісів і лісогосподарської діяльності.

3.4 Залучення зацікавлених сторін та вирішення спорів і скарг

3.4.1 Механізм реалізації прав зацікавлених сторін і тих чий інтереси зачеплено

3.4.2 Забезпечення рівного представництва та залучення всіх задіяних сторін

3.4.3 Забезпечення реєстрації всіх зустрічей, обговорюваних питань та досягнених угод

- 3.4.4 Забезпечення змісту за результатами проведених зустрічей
- 3.4.5 Забезпечення розповсюдження результатів усіх культурно доречних заходів із залученням між усіма причетними
- 3.4.6 Розповсюдження результатів перемовин для широкого кола зацікавлених сторін
- 3.5 Запланованих видів господарської діяльності, лісівничих систем, методів лісозаготівель та обладнання, обґрунтування обсягів заготівлі деревини, недеревинної лісової продукції та інших природних ресурсів
 - 3.5.1 Головне користування
 - 3.5.2 Рубки формування та оздоровлення лісів
 - 3.5.3 Санітарні рубки і ліквідація захаращеності
 - 3.5.4 Інші заходи з формування і оздоровлення лісів
 - 3.5.5 Відтворення лісів
 - 3.5.6 Лісовідновлення
 - 3.5.7 Лісорозведення
 - 3.5.8 Використання угідь і ресурсів побічних користувань
 - 3.5.9 Опис і обґрунтування використання відповідної заготівельної техніки та устаткування.
- 3.6 Діяльність надлісництва на забруднених радіонуклідами територіях, з урахуванням рівня їх забрудненості.

4. Заходи із збереження та/або відновлення

- 4.1 Рідкісних видів та видів, що перебувають під загрозою, та оселищ
- 4.2 Водних об'єктів і узбережних зон.
- 4.3 Ландшафтної сполученості, включно із еко-коридорами.
- 4.4 Репрезентативні ділянки.
- 4.5 Особливих цінностей для збереження.
- 4.6 Визначених послуг екосистем

5. Заходи з оцінювання, запобігання та пом'якшення негативних впливів господарської діяльності.

- 5.1 Цінності довкілля
- 5.2 Задекларовані послуги екосистем
- 5.3 Соціальні цінності

6. Опис програми моніторингу

- 6.1 Приріст та обсяги заготівлі деревини
- 6.2 Задекларовані послуги екосистем
- 6.3. Цінності довкілля
- 6.4 Впливи господарської діяльності

6.5 Особливі цінності для збереження

6.5.1 Програма моніторингу особливих цінностей для збереження (ОЦЗ)

6.5.2 Загальні положення щодо моніторингу особливих цінностей для збереження

6.5.3 Види моніторингу ОЦЗ.

6.5.4 Відповідальні за проведення моніторингу ОЦЗ

6.5.5 Залучення зацікавлених сторін та експертів

6.6 Плановані або наявні системи моніторингу на основі залучення зацікавлених сторін

1. Вступ

1.1. Зобов'язання щодо FSC

Верховинське надлісництво бере на себе добровільне довготермінове зобов'язання щодо дотримання принципів і критеріїв FSC стандарту системи ведення лісового господарства для України (далі - FSC стандарт для України), код ліцензії FSC–C187740.

Відповідальним за процес лісової сертифікації по надлісництву призначений начальник надлісництва Ванджурак Микола Дмитрович.

Верховинське надлісництво підтверджує прихильність і дотримання вимог принципів і критеріїв (FSC) і зобов'язується:

1. Застосовувати на практиці принципи і критерії (FSC) зі сталого ведення лісового господарства.
2. Використовувати всі види лісових ресурсів на принципах сталого розвитку.
3. Вирішувати соціальні питання ведення лісового господарства, підтримувати соціальний і економічний розвиток місцевого населення.
4. Консультуватися у усіма зацікавленими сторонами з питань планування та ведення лісового господарства на принципах сталого розвитку.
5. Відстежувати стан довкілля і постійно вдосконалювати лісгосподарське виробництво, робити його екологічно безпечним.
6. Вживати профілактичних дій із пом'якшення негативних впливів лісгосподарського виробництва на навколишнє середовище.
7. Гарантувати, що всі лісові робітники, чия професійна діяльність суттєво впливає на навколишнє середовище, будуть відповідними чином навчені практичним діям з виконання цих зобов'язань.

1.2. Організаційна структура надлісництва.

Верховинське надлісництво розташоване в східній частині Івано-Франківської області на території Верховинського та Надвірнянського адміністративних районів. *Поштова адреса: 78700 вул. Жаб'євська, 57; смт. Верховина Верховинського району Івано-Франківської області, електронна адреса: verkhovynske.lg@e-forest.gov.ua.*

Організаційна структура підприємства

№ п/п	Найменування лісництва	Площа, га
1.	Верховинське	5386,0000
2.	Красницьке	4332,0000
3.	Зеленське	4231,0000
4.	Явірницьке	4978,0000
5.	Шибенське	3336,0000
6.	Буркутське	3361,9000
7.	Устеріцьке	2891,0000
8.	Гринявське	6058,0000
9.	Грамотнянське	3954,0000
10.	Гостівецьке	3660,2237
11.	Яловичорське	3465,5632

12.	Озернянське	4187,0000
13.	Кремінцівське	3178,0000
14.	Полянницьке	3556,0000
Загальна площа надлісництва		56474,6869

Діюче лісовпорядкування проведено за I розрядом, у відповідності з вимогами чинної лісовпорядної інструкції, рішеннями першої та другої лісовпорядної наради і технічної наради, також за три минулі роки проведено інвентаризацію земель лісгоспів та філій, за підсумками площа надлісництва по матеріалам лісовпорядкування 2010 р. та проведеної інвентаризації становить - 56474,6869 га.

Організація території лісового фонду

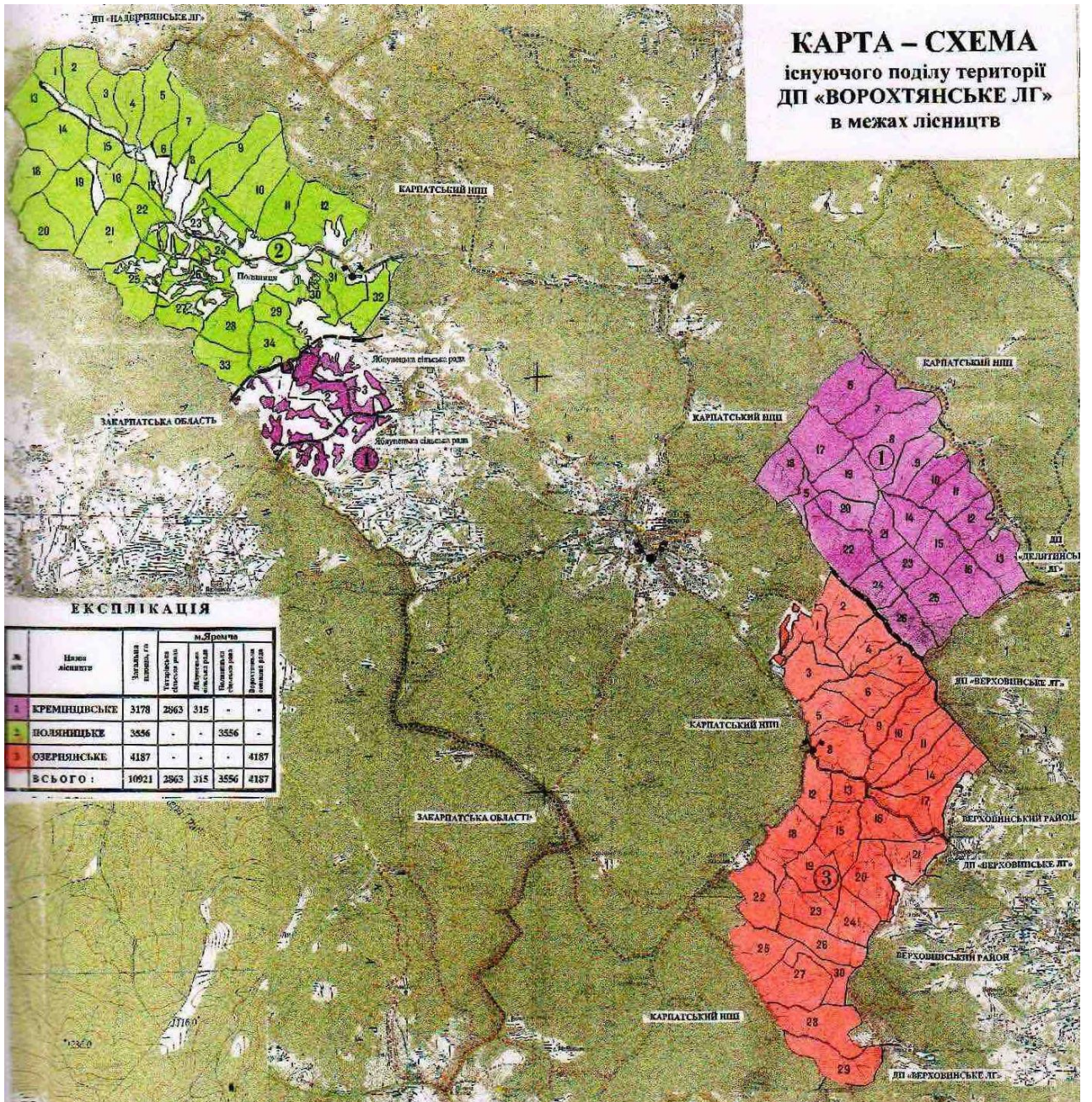
Загальна площа земель лісового фонду станом на 01.01.2024 року(га)	Площа земель, які вилучені у звітному періоді(га)	Загальна площа земель лісового фонду станом на 01.01.2025 року(га)	в т.ч. площа земель на яку отримано державні акти (га)	Кількість(шт)	
				лісництв	Майстерських діляниць
56474,6869	-	56474,6869	54498,3770	14	81

Лісовпорядкування проведено за методом класів віку, який полягає в утворенні госпчастин, господарств, господарських секцій, які складаються з сукупності однорідних за складом і продуктивністю деревостанів, об'єднаних одним віком і способом рубки лісу. Первинною обліковою одиницею є таксаційний виділ, а первинною розрахунковою одиницею - господарська секція. Усі розрахунки здійснені на основі підсумків розподілу площ і запасів насаджень господарських секцій за класами віку.

Геодезичною (картографічною) основою для складання лісовпорядних планшетів стали правостановлюючі документи на право постійного користування земельними ділянками.

Таксація лісового фонду здійснювати поєднанням окомірної таксації з вибірковою виміральною і переліковою таксацією, дані якої слугували основою для таксаційної характеристики виділу.

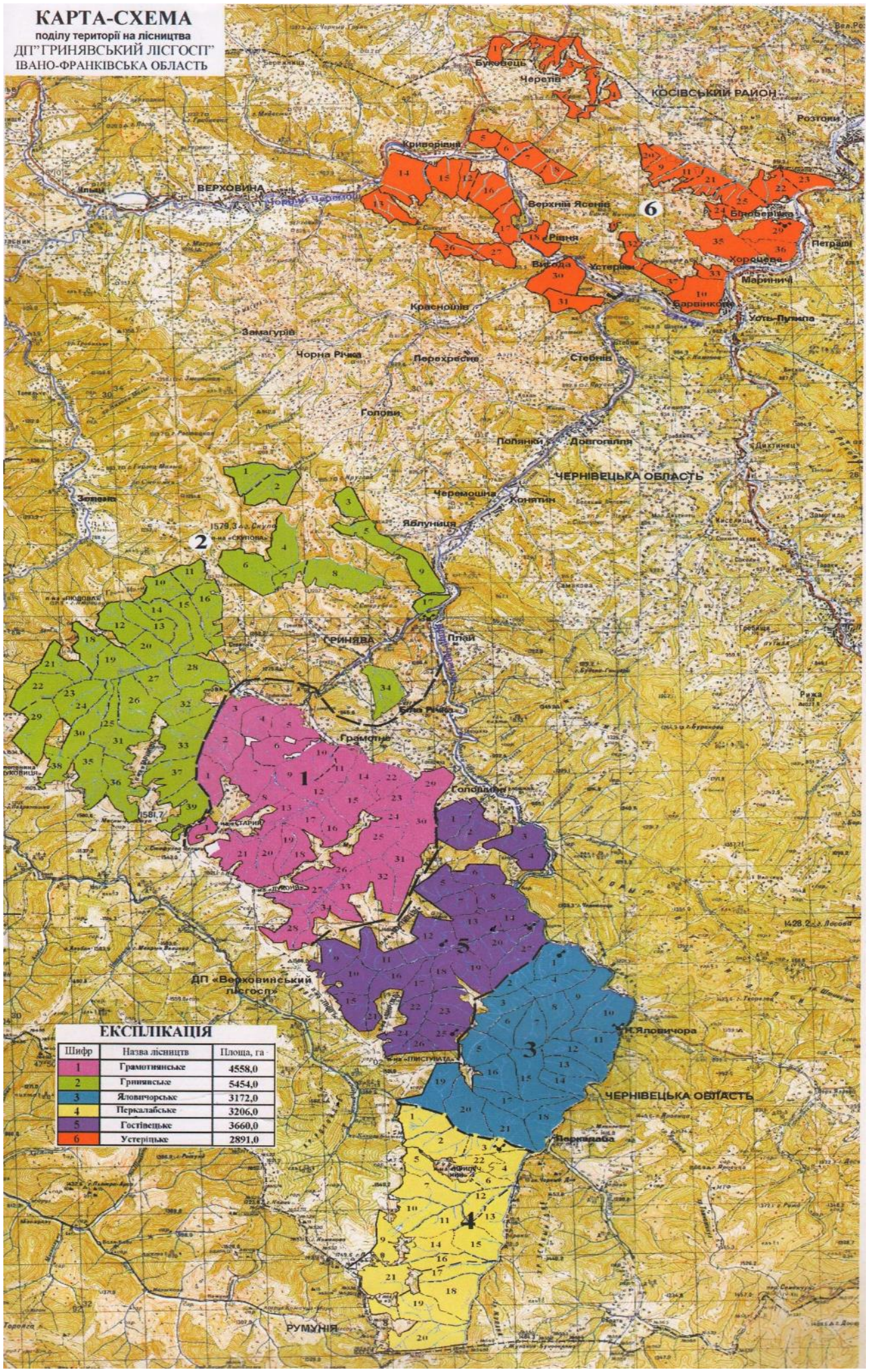
КАРТА – СХЕМА
існуючого поділу території
ДП «ВОРОХТЯНСЬКЕ ЛГ»
в межах лісництв



ЕКСПЛІКАЦІЯ

№ лісництва	Назва лісництва	Площа лісництва, га	м.Ярочинів			
			Лісництво «Озернянське» район	Лісництво «Полянське» район	Лісництво «Кремінцінське» район	Лісництво «Ворохтянське» район
1	КРЕМІНЦІВСЬКЕ	3178	2863	315	-	-
2	ПОЛЯНСЬКЕ	3556	-	-	3556	-
3	ОЗЕРНЯНСЬКЕ	4187	-	-	-	4187
Всього:		10921	2863	315	3556	4187

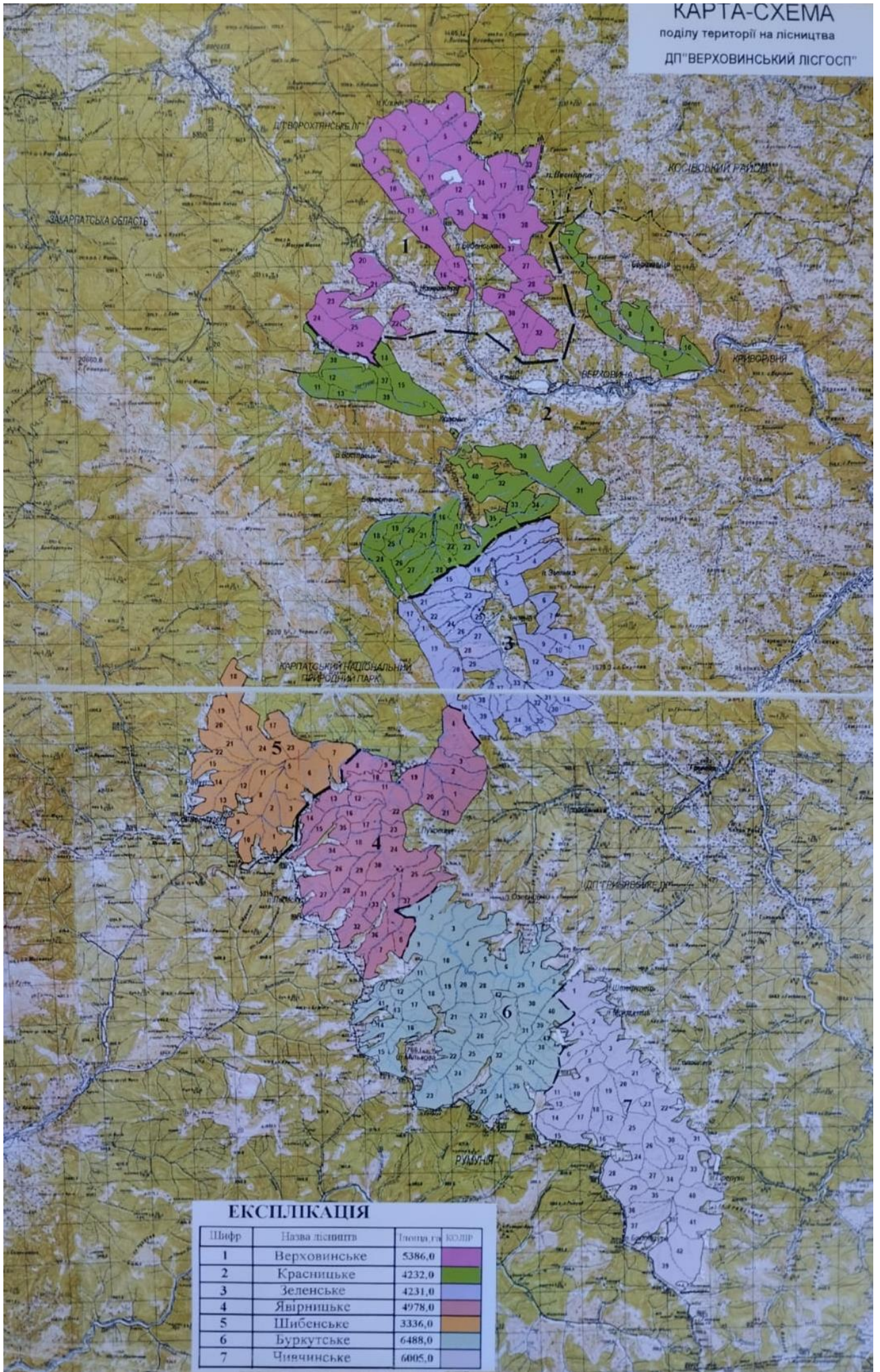
КАРТА-СХЕМА
 поділу території на лісництва
 ДП "ГРИНЯВСЬКИЙ ЛІСГОСП"
 ІВАНО-ФРАНКІВСЬКА ОБЛАСТЬ



ЕКСПЛІКАЦІЯ

Шифр	Назва лісництва	Площа, га
1	Грамотинське	4558,0
2	Гринявське	5454,0
3	Яловичорське	3172,0
4	Персалабське	3206,0
5	Гостиньське	3660,0
6	Устериньське	2891,0

КАРТА-СХЕМА
 поділу території на лісництва
 ДП "ВЕРХОВИНСЬКИЙ ЛІСГОСП"



ЕКСПЛІКАЦІЯ

Шифр	Назва лісництва	Площа, га	Колір
1	Верховинське	5386,0	Розовий
2	Красницьке	4232,0	Зелений
3	Зеленське	4231,0	Світло-блакитний
4	Явірницьке	4978,0	Червоний
5	Шибенське	3336,0	Оранжевий
6	Буркутське	6488,0	Світло-блакитний
7	Чивчинське	6005,0	Світло-блакитний

1.3. Природно-кліматичні умови

Клімат району розміщення Надлісництва характеризується як перехідний від помірно теплого західноєвропейського до континентального східноєвропейського та характеризується порівняно м'якою зимою, теплим літом і значною кількістю опадів.

Згідно лісорослинного районування відноситься до округу ялинових лісів та ялиново - ялицево - букових лісів високогірних лісів, ялиново-букових лісів Гринявських гір та Покутсько-Буковинських гір (Устеріцьке лісництво).

Середньорічна температура повітря 7,1 градусів, кількість опадів 760-870 мм, тривалість вегетаційного періоду 165 днів. Середня швидкість переважаючих вітрів 3,4 м/сек.

Із кліматичних факторів, що негативно впливають на ріст і розвиток лісових насаджень є пізні весняні та ранні осінні заморозки.

Територія лісгоспу за характером рельєфу відноситься до гірських лісів Українських Карпат.

На території надлісництва переважають бурі лісові ґрунти, які ще поділяються на темно-бурі лісові, бурі та світло-бурі лісові ґрунти, рідше сірі лісові ґрунти та дерново-буроземні. Під лісами до висоти 1500 метрів над рівнем моря утворилися малопотужні, щербеністі бурі гірсько - лісові ґрунти.

Територія надлісництва розташована в басейні рік Білого Черемоша, Чорного Черемоша і Черемоша та Прута. Також є дуже багато невеликих річок та потічків.

2. Результати оцінювання

План лісоуправління (заходів) по веденню лісового господарства передбачає висвітлення довгострокових цілей ведення лісового господарства, основа із яких - невиснажливе лісове господарювання із врахуванням соціальних, економічних та екологічних наслідків, тобто створення умов для розвитку діяльності надлісництва в рамках чинного законодавства.

Стратегічне планування проводиться під час складання 10-річних планів організації та розвитку лісового господарства лісовпорядною організацією ВО «Укрдержліспроект», а оперативне планування відбувається в рамках підготовки щорічних планів діяльності на основі 10 - річного плану. Під час планування здійснюється: визначення та затвердження щорічної розрахункової лісосіки (максимально можливого обсягу заготівлі деревини в порядку рубок головного користування відповідно до принципів безперервного і постійного лісокористування).

Основні вимоги сьогодення - це ефективне господарювання, необхідність забезпечення сталого розвитку лісового господарства шляхом підвищення ефективності управління, багатоцільового використання лісових ресурсів, корисних властивостей лісу, соціальних гарантій працюючих місцевого населення.

2.1. Оцінка природних ресурсів і цінностей довкілля

У межах Верховинського надлісництва здійснюється комплексне оцінювання природних ресурсів і цінностей довкілля відповідно до принципів 6 та 9 FSC. Проводиться інвентаризація лісових насаджень, визначається їх породний склад, вікова структура, повнота, продуктивність та санітарний стан. Забезпечується ідентифікація біорізноманіття, включаючи рідкісні та зникаючі види, а також оселища, що підлягають охороні.

2.1.1 Поділ лісів на категорії

Категорія лісів	Площа	
	га	%
Ліси природоохоронного, наукового, історико-культурного призначення (під категорії)	2032,3(1775,5) (накладка ПЗФ 256,8)	3,2

Праліси та квазіпраліси	584,7	
Пам'ятки природи	73,3	
Заказники	1191,5	
Рекреаційно-оздоровчі ліси (під категорії)	3322,0	5,8
Ліси у межах населених пунктів	1173,6	
в межах округів санітарної охорони лікувально-оздоровчих територій і курортів	435,4	
Лісогосподарська частина лісів зелених зон	-	
Захисні ліси(під категорії)	32730,5869	58,6
Ліси протиерозійні	29435,4869	
Ліси уздовж смуг відведення залізниць	-	
Ліси уздовж смуг відведення автомобільних доріг	221,2	
Ліси уздовж річок, навколо озер, водоймищ та інших водних об'єктів	3073,9	
Експлуатаційні ліси	18029,4	32,4
Всього по надлісництву	55855,4869	100

2.1.2 Стан та динаміка земель лісогосподарського призначення

Основні показники лісового фонду в нижченаведених таблицях сформовані в цілому по надлісництву. Стан лісового фонду в межах категорій лісів, господарських частин, панівних порід і господарських секцій приведено в окремих книгах проектів організації та розвитку лісового господарства (філії «Верховинське лісове господарство», філії «Гринявське лісове господарство» та філії «Ворохтянське лісове господарство»).

Лісові ділянки в практичній діяльності використовуються ефективно. Про це свідчить збільшення питомої ваги лісових ділянок та поліпшення середніх таксаційних показників.

2.1.3 Основні показники лісового фонду (за матеріалами останнього базового лісовпорядкування)

Показники	Одиниці виміру	Загальні обсяги
Загальна площа земель лісового фонду	га	56474,6869
Вкриті лісовою рослинністю землі	га	51498,4869
Загальний запас деревостанів	тис. м ³	15849.0

1	В т.ч. запас за породним складом		19451,89
	Хвойні насадження	тис. м ³	19152,44
	Твердолистяні насадження	тис. м ³	267,87
	М'яколистяні насадження	тис. м ³	31,58
	в т. ч. площа за віковою структурою		51473,8
2	Молодняки	га	10308,3
	Середньовікові	га	26978,3
	Пристигаючі	га	7052,4
	Стигли та перестійні насадження	га	7134,8
	Середній запас на 1 га вкритих лісовою рослинністю земель	м ³	326
	Середня зміна запасу на 1 га	м ³	5,1
	Площа природно - заповідного фонду	га	1849,5(накладка 256,8)

Діагностична характеристика типів лісу викладена в Основних положеннях організації і розвитку лісового господарства Івано-Франківської області.

Існуючий розподіл деревних порід за групами віку відрізняється від оптимального і зумовлений фактичним станом насаджень.

Основними причинами зміни площі вкритих лісовою рослинністю лісових ділянок і загальних запасів є переведення незімкнутих лісових культур у вкриті лісовою рослинністю лісові ділянки, природний ріст насаджень, лісорозведення

Отже, в лісовому фонді повинен переважати лісокультурний метод лісовідновлення, і лише у випадках достатньої наявності якісного підросту цінних порід, а також в сирих і мокрих типах умов місцезростання, успішне лісовідновлення можливе шляхом природного поновлення лісу та сприяння природному поновленню.

2.1.4 Цілі ведення лісового господарства

Основні цілі і задачі ведення лісового господарства наступні:

- прозоре використання, лісових ресурсів у відповідності до їх цільового призначення;
- використання лісових ресурсів повинно базуватись на принципах невиснажливості та безперервності і проводитись в обсягах, які не перевищують щорічного приросту деревини;
- ефективно використання лісових ресурсів на ринкових засадах;
- удосконалення економічно-фінансового стану надлісництва;
- забезпечення прибутковості ведення лісового господарства;
- нарощування ресурсного і екологічного потенціалу лісу;
- розроблення системи заходів щодо розширеного відтворення лісових ресурсів з орієнтацією на багатоцільове використання лісів;
- вирішення лісівничо-екологічних проблем в зоні діяльності надлісництва;
- оптимізація структури надлісництва, збільшення лісистості території до науково обгрунтованого оптимального рівня;
- розробка та проведення комплексу заходів щодо охорони та захисту лісових ресурсів, які би унеможливили або сприяли зменшенню фактів незаконного вирубування деревини;
- розширення природно-заповідного фонду для збереження типових та унікальних природних комплексів та об'єктів рослинного і тваринного світу;
- здійснення системи заходів щодо сприяння розвитку підприємницької діяльності підприємницьких структур;
- впровадження сучасних організаційних форм господарювання, сприяння покращенню економічних показників діяльності надлісництва;

- зростання зайнятості, посилення соціальної захищеності та збільшення добробуту працівників надлісництва;
- сприяння вирішенню соціальних, екологічних і економічних проблем місцевих громад;
- забезпечення широкого висвітлення лісгосподарських заходів у засобах масової інформації, співпраця з науковими, екологічними та громадськими організаціями у формування лісової політики.

Рівень досягнення поставлених цілей і задач буде оцінюватись через кількісні результати. У даному випадку мова буде йти про очікувані економічні, соціальні та екологічні результати. Зрозуміло, що оцінка цих результатів не може претендувати на виняткову точність, але вона необхідна з погляду перспектив розвитку лісового господарства надлісництва.

2.1.5 Природно-заповідний фонд

Місцевого значення					
Заказники					
	<i>Ландшафтний</i>				
1	“Чивчино-Гринявський”	1191,5	23.06.1997	Верховинський	Філія «Верховинське лісове господарство», Буркутське лісництво: кв.14-19;23,24 (вид.13,14;18-21,22,23,28-32)
Всього		1191,5			
Пам'ятки природи					
	<i>Ботанічна</i>				
2	“Модрина”	0,5	15.07.1996	Верховинський	Філія «Верховинське лісове господарство», Явірницьке лісництво: кв.19 виділ 15
3	«Еталон букового насадження»	2,4	16.10.1984	Верховинський	Філія "Гринявське лісове господарство" Устеріцьке лісництво квартал 15 виділ 18
4	«Еталон смерекового насадження»	3,9	16.10.1984	Верховинський	Філія "Гринявське лісове господарство" Гостівецьке лісництво квартал 19 виділ 34(41)
5	«Еталон смерекового насадження»	2,1	16.10.1984	Верховинський	Філія "Гринявське лісове господарство", Яловичорське лісництво квартал 14 виділ 13
6	«Еталон смерекового насадження»	2,6	16.10.1984	Верховинський	Філія "Гринявське лісове господарство", Яловичорське лісництво квартал 14 виділ 16
7	"Резерват сосни кедрової європейської"	8,9	16.10.1984	Надвірнянський	Філія "Ворохтянська лісове господарство", Кременіцьке лісництво кв. 21 вид. 16, 17, 19, 20, 21 та кв. 23 вид. 1, 2, 3
Всього		20,4			
	<i>Геологічна</i>				
8	«Скельний коридор Довбушанка»	3,4	15.07.1996	Верховинський	Філія "Гринявське лісове господарство" Устеріцьке лісництво квартал 13 виділ 27(21)

	Всього	3,4			
	Пралісова				
9	"Праліси і квазіпраліси Буркутського лісництва"	227,4	22.06.2018	Верховинський	Філія «Верховинське лісове господарство», Буркутське л-во кв.14 вид.19; кв.15 вид. 4;7;11;13-15;17; кв. 17 вид.4; кв.18 вид.14; кв.23.вид.5;16.17;20;22.
10	"Квазіпраліси Верховинського лісництва"	37	22.06.2018	Верховинський	Філія «Верховинське лісове господарство», Верховинське л-во кв.34 вид.14.
11	"Квазіпраліси Зеленського лісництва"	24	22.06.2018	Верховинський	Філія «Верховинське лісове господарство», Зеленське лісництво кв.22 вид. 26;27;30;31.
12	"Праліси Красницького лісництва"	27	22.06.2018	Верховинський	Філія «Верховинське лісове господарство», Красницьке лісництво кв.29 вид. 7-10.
13	"Праліси і квазіпраліси Шибенського лісництва"	69	22.06.2018	Верховинський	Філія «Верховинське лісове господарство», Шибенське лісництво кв.18 вид. 2;4;5;8;10;14.
14	"Праліси і квазіпраліси Явірницького лісництва"	85,9	22.06.2018	Верховинський	Філія «Верховинське лісове господарство», Явірницьке лісництво кв.27 вид. 3;13;15;16;19; кв.36 вид 13;14;16.
15	«Квазіпраліси»	28,3	31.07.2020 р.	Верховинський	Філія "Гринявське лісове господарство" Устеріцьке лісництво квартал 13 виділ 15, 24
16	«Праліси»	20,7	31.07.2020 р.	Верховинський	Філія "Гринявське лісове господарство", Гостівецьке лісництво квартал 15 виділ 13,14,19
17	"Квазіпраліси Озернянського лісництва"	44,4	24.12.2021	Надвірнянський	Філія "Ворохтянська лісове господарство", Озернянське лісництво кв. 2 вид. 1, кв. 10 вид. 4, 6, 7, 8, 9
18	"Квазіпраліс Кременіцького лісництва"	21	24.12.2021	Надвірнянський	Філія "Ворохтянська лісове господарство", Кременіцьке лісництво кв. 18 вид. 10
	Всього	584,7			
Всього		608,5			
Заповідні урочища					
19	“Бережниця”	0,8	19.07.1988	Верховинський	Філія «Верховинське лісове господарство», Красницьке лісництво: кв. 10, вид. 2
20	“Прелучний”	3,7	19.07.1988	Верховинський	Філія «Верховинське лісове господарство», Явірницьке лісництво: кв. 32, вид. 3
21	“Дрестунка”	27	19.07.1988	Верховинський	Філія «Верховинське лісове господарство», Красницьке лісництво: кв. 29, вид. 7; 8; 9; 10
22	“Чорний потік”	1,6	19.07.1988	Верховинський	Філія «Верховинське лісове господарство», Верховинське лісництво: кв.27 вид. 15
23	"Заріччя"	2,4	19.07.1988	Верховинський	Філія "Гринявське лісове господарство" Устеріцьке квартал 15 виділ 31(18)

24	"Скриповатий"	14	16.09.1980	Надвірнянський	Філія "Ворохтянська лісове господарство", Озернянське лісництво, кв. 11 вид 27 та кв. 14 вид. 19
Всього		49,5			
РАЗОМ природно-заповідних об'єктів місцевого значення		1849,5			
Всього об'єктів природно-заповідного фонду		1849,5			

4.1.1. Актуальний список рідкісних видів флори та фауни, виявлених на території Верховинського надлісництва.

Види рослин і тварин занесені до Червоної Книги України, та раритетних видів які зустрічаються на території філії що ввійшли в склад Верховинського надлісництва.

1. Підсніжник білосніжний.
2. Білоцвіт весняний.
3. Шафран Гейфелів.
4. Баранець звичайний.
5. Плаун річний.
6. Медунка Філярського
7. Любка дволиста.
8. Пальчатокорінник травневий.
9. Гніздівка звичайна.
10. Пальчатокорінник Фукса.
11. Пальчатокорінник серценосний.
12. Коручка чемерниковидна.
13. Пальчатокорінник м'ясо червоний
14. Лілія лісова
15. Арніка гірська
16. Клопогін європейський
17. Страусове перо звичайне
18. Скополія карніолійська
19. Саламандра плямиста.
20. Полоз лісовий, ескулапів.
21. Рись.
22. Кіт лісовий.
23. Видра річкова.
24. Голуб синяк.
25. Сова довгохвоста.
26. Тритон карпатський.
27. Мідянка звичайна.
28. Підорлик малий.

Охорона видів рослин і тварин занесених до списку, на державному рівні забезпечується шляхом заходів:

- установка особливого правового статусу, заборона або обмеження їх використання,
- врахування вимог щодо їх охорони під час розробки нормативних актів місцевого рівня,

- системна робота щодо виявлення місць їх зростання, проведення постійного спостереження за станом популяцій, пріоритетного створення на територіях, де вони зростають системи заповідних та інших об'єктів, що особливо охороняються,

- урахування спеціальних вимог щодо охорони під час розміщення продуктивних сил, ведення господарської діяльності, вирішенні питань відведення земельних ділянок, розробки проектної документації, екологічної експертизи.

2.2 Оцінка соціальних, економічних і культурних ресурсів і умов

Згідно з нашою місією сталого управління лісами, Верховинське надлісництво ретельно аналізує соціальний, економічний та культурний контекст, в якому ми працюємо. Це дозволяє нам ефективно планувати свою діяльність, враховувати інтереси всіх зацікавлених сторін та зберігати природне й культурне багатство краю.

2.2.1 Соціальні умови

Права працівників Верховинського надлісництва, умови їх праці, безпека.

Ми, як роботодавець, приділяємо першочергову увагу дотриманню прав наших працівників. Всі трудові відносини в Верховинському надлісництві базуються на законодавстві України, галузевих нормативних актах та внутрішніх положеннях, що гарантують:

Права працівників:

Своєчасну та повну заробітну плату: Ми забезпечуємо виплату заробітної плати, яка відповідає законодавству, складності виконуваних робіт та галузевим стандартам.

Нормований робочий час та відпочинок: Працівники мають право на встановлений законодавством робочий час, щорічні та додаткові відпустки, а також час для відпочинку.

Захист від незаконного звільнення та дискримінації: Ми гарантуємо справедливе ставлення та захист від будь-яких форм дискримінації.

Соціальний захист: Наші працівники забезпечені повним пакетом соціального страхування, включаючи пенсійне, медичне та страхування від нещасних випадків.

Умови праці:

Належне робоче середовище: Ми прагнемо створювати комфортні умови праці як в лісі, враховуючи специфіку роботи на природі, так і в офісних приміщеннях.

Сучасне обладнання: Працівники забезпечуються справним, сучасним та безпечним обладнанням, інструментами та засобами індивідуального захисту (ЗІЗ).

Навчання та підвищення кваліфікації: Регулярно проводимо навчання з охорони праці, техніки безпеки та нових методів роботи, щоб підвищити професійний рівень наших співробітників.

Безпека праці:

Оцінка та мінімізація ризиків: Ми систематично оцінюємо ризики, пов'язані з лісгосподарською діяльністю, та вживаємо заходів для їх мінімізації.

Інструктажі та навчання: Всі працівники проходять регулярні інструктажі з охорони праці та техніки безпеки.

Забезпечення ЗІЗ: Ми надаємо та контролюємо використання належних засобів індивідуального захисту.

Процедури реагування: Розроблені та відпрацьовані процедури реагування на надзвичайні ситуації.

Відносини з місцевим населенням, їхні інтереси

Верховинське надлісництво усвідомлює свою відповідальність перед місцевими громадами та прагне до побудови довірливих і конструктивних відносин.

Інформованість та залучення:

Відкритий діалог: Ми ведемо відкритий діалог з місцевим населенням через зустрічі, громадські обговорення, інформаційні стенди та місцеві засоби масової інформації.

Прозорість планів: Ми інформуємо про плани лісоуправління, види робіт та правила користування лісовими ресурсами.

Інтереси місцевого населення:

Нетоварне використання лісу: Ми підтримуємо право місцевих жителів на збір грибів, ягід, лікарських рослин, заготівлю дров для власних потреб, встановлюючи чіткі правила та обмеження.

Товарне використання: За потреби, надаємо дозволи на заготівлю деревини для власних господарських потреб.

Рекреаційний доступ: Ми забезпечуємо доступ місцевих жителів до лісових територій для відпочинку та туризму, підтримуючи відповідну інфраструктуру.

Економічні можливості: Верховинське надлісництво є важливим роботодавцем для місцевого населення. Ми також прагнемо співпрацювати з місцевими підприємцями та стимулювати розвиток підприємницької діяльності, пов'язаної з лісовими ресурсами.

Безпека: Спільними зусиллями з місцевим населенням проводимо роботу з запобігання лісовим пожежам та інформуємо про потенційні небезпеки в лісі.

На території нашої діяльності відсутні корінні народи.

2.2.2. Економічні умови

Економічна діяльність надлісництва (заготівля, рекреація).

Верховинське надлісництво здійснює свою діяльність з дотриманням принципів сталого лісокористування, забезпечуючи економічну ефективність та розвиток.

Заготівля лісу: Плануємо та проводимо заготівлю деревини відповідно до планів лісоустрою, використовуючи сучасні методи, що мінімізують вплив на довкілля.

Рекреація: Ми розвиваємо рекреаційний потенціал наших лісів, створюючи інфраструктуру для відпочинку та туризму, що приваблює відвідувачів та сприяє розвитку екологічного туризму.

Можливості для місцевої економіки.

Ми усвідомлюємо, що наша діяльність безпосередньо впливає на місцеву економіку:

Створення робочих місць: Верховинське надлісництво є стабільним джерелом робочих місць для мешканців регіону.

Підтримка місцевого бізнесу: Ми надаємо перевагу співпраці з місцевими постачальниками послуг та товарів, а також заохочуємо розвиток місцевого підприємництва, пов'язаного з лісом.

Розвиток інфраструктури: Підтримуємо та розвиваємо лісові дороги, що полегшує доступ до віддалених територій та сприяє транспортному сполученню.

Фінансові надходження: Наша діяльність забезпечує надходження до місцевих бюджетів через податки.

2.2.3 Культурні цінності

Ділянки, ресурси, оселища та ландшафти світового або національного культурного, археологічного або історичного значення та/або критичної культурної, екологічної, економічної чи релігійної/священної важливості для традиційних культур місцевих громад або тубільних народів, визначені шляхом залучення цих місцевих громад на визначеній площі 0,60 га.

2.3 Основні соціальні ризики і ризики для довкілля

Верховинське надлісництво усвідомлює потенційні загрози, які можуть вплинути на сталість лісових екосистем та соціальне благополуччя. Нижче наведено аналіз основних ризиків, пов'язаних як з довкіллям, так і з соціальною сферою.

2.3.1 Довкілля

Ми визнаємо, що управління лісами передбачає постійну боротьбу з природними та антропогенними загрозами. Для Верховинського надлісництва найбільш актуальними є такі ризики для довкілля:

Висока ймовірність лісових пожеж через людський фактор та посушливі періоди:

Людський фактор: Необережне поводження з вогнем (непогашені багаття, викинуті недопалки, випалювання сухої трави) є однією з найчастіших причин виникнення лісових пожеж. Відсутність належного контролю та просвітницької роботи серед відвідувачів лісу може призвести до катастрофічних наслідків.

Посушливі періоди: Зміна клімату призводить до частіших та триваліших посушливих періодів, що значно підвищує ризик загоряння лісової підстилки та самої деревини. Навіть невелика іскра може спричинити масштабну пожежу за таких умов.

Наслідки: Лісові пожежі призводять до загибелі лісових насаджень, втрати біорізноманіття, ерозії ґрунтів, забруднення повітря та економічних збитків.

Ризик деградації ґрунтів при неправильному плануванні рубок:

Неправильні методи: Застосування застарілих або невідповідних методів рубок (наприклад, масові суцільні рубки без належного відновлення, використання важкої техніки на вологих ґрунтах) може призвести до ущільнення ґрунту, порушення його структури, ерозії та зниження родючості.

Наслідки: Зниження здатності ґрунту підтримувати ріст дерев, посилення ерозійних процесів, негативний вплив на водний режим.

Ризик втрати біорізноманіття через кліматичні зміни:

Зміна умов: Кліматичні зміни (підвищення температури, зміна режиму опадів) можуть призвести до вимирання видів, які не можуть адаптуватися до нових умов. Це стосується як рослин, так і тварин.

Інвазивні види: Зміна клімату може сприяти поширенню інвазивних видів, які витісняють місцеві види, зменшуючи загальне біорізноманіття.

Наслідки: Зменшення стійкості екосистем, втрата унікальних видів, порушення природних процесів.

2.3.2 Соціальні

Ми визнаємо, що управління лісами тісно пов'язане з соціальними аспектами, і існують певні ризики, які потребують нашої уваги:

Періодичні випадки незаконних рубок:

Причини: Економічна потреба, доступність деревини, недостатня увага до лісоохоронних заходів у певних районах можуть призводити до випадків незаконної заготівлі деревини.

Наслідки: Економічні збитки, знищення лісових насаджень, підрив репутації надлісництва, потенційні конфлікти.

Можливі конфлікти з місцевими громадами щодо доступу до лісу:

Неузгодженість інтересів: Різні потреби місцевих жителів (збір грибів, ягід, дров, випас худоби) та правила, встановлені надлісництвом, можуть призводити до непорозумінь та конфліктів.

Відсутність комунікації: Недостатня інформованість місцевих жителів про правила лісокористування або неврахування їхніх інтересів може посилювати ці конфлікти.

Наслідки: Напруженість у відносинах, соціальна нестабільність, перешкоджання законній діяльності надлісництва.

Нещасні випадки на виробництві:

Специфіка роботи: Лісогосподарська діяльність пов'язана з ризиками (робота з технікою, пилками, падіння дерев, робота на висоті, складні погодні умови).

Людський фактор: Недотримання правил безпеки, в тому, відсутність належного контролю можуть призвести до нещасних випадків.

Наслідки: Травмування або загибель працівників, стрес для колективу, негативний вплив на репутацію, фінансові витрати.

Ми розробляємо та впроваджуємо комплексні заходи для мінімізації цих ризиків, включаючи посилення лісоохоронних заходів, просвітницьку роботу, налагодження діалогу з місцевими громадами, постійне навчання з безпеки праці та моніторинг стану лісових насаджень.

2.4 Підтримання та/або посилення послуг екосистем

Задекларованих послуг екосистем на підприємстві не має.

2.5 Рівень забруднення одиниці господарювання радіонуклідами

Відсутні офіційно визначені зони значного радіоактивного забруднення на території надлісництва.

3. Програми та види діяльності

3.1 Прав працівників, гігієни та безпеки праці, гендерної рівності

Верховинське надлісництво підтримує принципи та права на працю, визначені в Декларації МОП про основні принципи і права на працю які базуються на восьми основних Конвенціях про працю. Надлісництво сприяє гендерній рівності у працевлаштуванні, в можливості навчання, укладанні угод, в процесах залученості до господарської діяльності, жінки та чоловіки працюють на однакових умовах, отримують однакову заробітну плату за однаково виконану роботу.

Облікова кількість штатних працівників на 01.01.2026 року становить 156 працівників, в тому числі жінок 14 особин.

Надлісництво дотримується правил гігієни праці та безпеки праці для захисту працівників від професійних загроз безпеці та здоров'ю, здійснюється внутрішній контроль дотримання правил з охорони праці та техніки безпеки

Права працівників, гігієни та безпеки праці, гендерної рівності на підприємстві повністю гарантуються та виконуються на підставі основних наступних документів:

- Конституції України,
- Статуту підприємства,
- Колективного договору,
- Галузевої угоди,
- Штатного розпису,
- Посадових інструкцій,
- Положення про службу ОП,
- Конвенції МОП про працю, ратифікованих Україною (№ 29; 87; 98; 100; 105; 111; 138; 182;)

3.2 Стосунки з громадами, місцевого економічного та соціального розвитку

Зона діяльності надлісництва розташована на території 5 місцевих громад (Білоберізька, Верховинська, Ворохтянська, Зеленська та Полянницька). Шляхом залучення цих громад, встановлено їхні права на землеволодіння, на доступ та використання лісових ресурсів та послуг екосистем, їхні звичаєві та законні права і обов'язки, які застосовуються в межах одиниці господарювання.

До послуг з лісозаготівель, перевезення лісопродукції, проведення рубок догляду, санітарних рубань, рубок головного користування, догляду за лісовими культурами залучатимуться працівники на умовах трудових угод та договорів підряду.

Планом ПФФР філії куди входить Верховинське надлісництво передбачено сплату всіх видів податків та рент відповідно до податкового законодавства.

Положення про залучення сторін, чий інтереси зачеплено, та зацікавлених сторін до процесів планування та моніторингу господарської діяльності Верховинського надлісництва.

Дане положення розроблене на виконання вимог (FSC) національного стандарту ведення лісового господарства для України FSC-STD-UKR-01.1-2024 V 1-1 та з метою удосконалення співпраці філії із сторонами, чий інтереси зачеплені та зацікавленими сторонами.

Положення щодо співпраці Верховинського надлісництва (далі – Положення) із зацікавленими сторонами розроблене з метою визначення процедури, щодо залучення органів місцевого самоврядування та інших зацікавлених сторін як належне інформування, так і взаємодія зі сторонами, чий інтереси зачеплено, та зацікавленими сторонами шляхом їх залучення до прийняття рішень щодо лісів та планування лісогосподарської діяльності та здійснення аналізу можливих соціальних наслідків проведення лісозаготівель.

У випадку виникнення будь-яких спірних питань, звернення приймаються за адресою:

Верховинське надлісництво

Поштова адреса: 78700 вул. Жаб'євська, 57; смт. Верховина

Верховинського району Івано-Франківської області,

електронна пошта: verkhovynske.lg@e-forest.gov.ua.

з понеділка по п'ятницю з 08-00 до 17-00,

обідня перерва з 12-00 до 13-00,

Зацікавленою стороною є будь-яка особа, група осіб або організація, яка виявляє інтерес або відомо, що вона має інтерес до діяльності одиниці господарювання, або залучена в систему відносин, пов'язаних з лісовим сектором економіки.

Ці групи можуть бути представлені працівниками лісового господарства, екологічними та природоохоронними організаціями, лісозаготівельниками, людьми, чие життя нерозривно пов'язане з лісом, дослідницькими і науковими організаціями, соціальними організаціями та групами із захисту прав людини, місцевим населенням, яке регулярно відвідує ліс з метою рекреації або загального користування лісом, органами місцевого самоврядування, благодійними організаціями, працівниками державних структур, торговельними представниками та компаніями з торгівлі деревиною, зацікавленими фізичними особами тощо.

При цьому **залучення** – процес, відповідно до якого організація забезпечує комунікацію, консультації, та/або участь зацікавлених сторін та/або сторін, чії інтереси зачеплено, гарантуючи, що їхні інтереси, бажання, очікування, потреби, права та можливості беруться до уваги під час створення, виконання та оновлення плану ведення господарства.

Зокрема, особи та організації можуть або самостійно звернутися до підприємства стосовно їх визнання зацікавленими сторонами або тими, чії інтереси зачеплено, або проявити активну позицію у відповідь на звернення підприємства в рамках його інформаційної діяльності та консультаційних процедур. Наприклад, звертаючись самостійно **до надлісництва** (усно або письмово) з проханням визнати себе стороною, чії інтереси зачеплено, потрібно надати необхідну контактну інформацію (прізвище, ім'я, по батькові, контактний телефон, адресу електронної скриньки, поштову адресу для листування) для можливостей зворотного зв'язку.

3.3 Залучення зацікавлених сторін та вирішення спорів і скарг

3.3.1 Права зацікавлених сторін, місцевих громад і тих, чії інтереси зачеплено.

Права місцевих громад:

Визнання та підтримання законних прав (інформування):

щодо можливостей впливу на господарську діяльність надлісництва;

щодо власних прав і обов'язків стосовно ресурсів, цінності цих ресурсів, а також лісогосподарської діяльності;

щодо комерційної заготівлі недеревної лісової продукції третіми сторонами на території надлісництва;

щодо обмежень у заготівлі недеревної лісової продукції внаслідок радіаційного забруднення території.

Можливості місцевих громад (інформування):

щодо доречних можливостей стосовно працевлаштування, навчання та інших послуг (та надання таких можливостей).

Зменшення впливів природних небезпек (інформування):

щодо природних небезпек, властивих конкретній території.

Встановлення прав місцевих громад (залучення):

у рамках документування та/або картування: законних прав місцевих громад на землеволодіння, на доступ та використання лісових ресурсів; їхніх законних прав та обов'язків, застосованих у межах території філії та доказів їх підтримки; територій, права на які оспорується; засобів, за допомогою яких законні права та права, які оспорується, розглядаються філією; цілей місцевих громад, пов'язаних із господарською діяльністю надлісництва.

Розвиток місцевих громад та диверсифікація економіки (залучення):

до визначення філією можливостей місцевого соціально-економічного розвитку.

Уникнення негативного впливу на громади (залучення):

до заходів із визначення, уникнення та пом'якшення істотних негативних впливів господарської діяльності надлісництва на громади.

Механізм вирішення спорів (залучення):

до розроблення процесу вирішення спорів, пов'язаних із впливами господарської діяльності надлісництва;

-до контролю господарської діяльності надлісництва;

зادля виправлення ситуації у випадку порушення законного права місцевих громад щодо господарської діяльності надлісництва;

Захист місць особливого значення (залучення):

до визначення місць особливого культурного, екологічного та іншого значення на які місцеві громади мають законні права, а також до заходів щодо охорони таких місць.

Права зацікавлених сторін.

Забезпечення доступності інформації (загалом для громадськості), (отримання доступу):

зобов'язань надлісництва щодо дотримання FSC принципів і критеріїв;

до стислого викладу плану ведення лісового господарства, за винятком конфіденційної інформації;

до стислого викладу результатів моніторингу діяльності надлісництва, за винятком конфіденційної інформації;

Зменшення впливів природних небезпек (інформування):

щодо природних небезпек властивих конкретній території.

Процеси планування і моніторингу (залучення):

за вимогою до процесів моніторингу та планування господарської діяльності, яка стосується інтересів зацікавлених сторін.

Розвиток місцевих громад та диверсифікації економіки (залучення):

до визначення надлісництва переліку деревних та недеревних ресурсів і послуг екосистем, які можуть посилювати та диверсифікувати місцеву економіку.

Уникнення негативного впливу на громади (залучення):

у рамках процесів визначення, уникнення та пом'якшення впливів господарської діяльності філії на громади, чий інтереси зачеплено.

Механізм вирішення спорів (залучення):

у рамках процесу вирішення спорів, що пов'язані із впливами господарської діяльності надлісництва.

Захист місць особливого значення (залучення):

у рамках процесів визначення місць особливого культурного, екологічного та іншого значення.

Оцінювання, підтримання та моніторинг ОЦЗ:

до оцінювання ОЦЗ на території надлісництва, розроблення заходів щодо підтримання та/або збагачення визначених ОЦЗ, а також моніторингу ОЦЗ.

3.3.2 Реалізація прав зацікавлених сторін та/або сторін, чий інтереси зачеплено, щодо лісів і лісогосподарської діяльності.

Практичні підходи до реалізації прав зацікавлених сторін та/або тих, чий інтереси зачеплено, щодо лісів і лісогосподарської діяльності слід розглядати як у контексті добровільних зобов'язань надлісництва у рамках лісової сертифікації, так і з урахуванням визначених чинним законодавством можливостей. Для зацікавлених сторін і тих, чий інтереси зачеплено, доступ до вищевказаної інформації не може бути обмежено, зважаючи на вимоги законодавства. Адже така інформація не має статусу інформації з обмеженим доступом, тобто не є службовою, таємною чи конфіденційною. Реалізації права на отримання інформації зазначених вище категорій має здійснюватися завдяки її систематичному та оперативному оприлюдненню надлісництвом:

- в офіційних друкованих виданнях;
- на офіційних веб-сайтах у мережі інтернет;
- на інформаційних стендах або будь-яким іншим способом, який дає змогу донести інформацію громадянам (інформаційні буклети, місцеві газети, виступи на різноманітних зібраннях тощо). Наприклад, стислі виклади плану ведення лісового господарства та результатів моніторингу можуть бути оформлені у вигляді друкованого видання із можливістю ознайомлення з ними у надлісництвах чи в інших місцях (сільських та селищних радах).

Також зацікавлені сторони й ті, чий інтереси зачеплено, можуть отримати інформацію від надлісництва лісового господарства за запитом. Вимоги законодавства визначають підхід до оформлення запитів на інформацію. Для цього потрібно звернути увагу на розділ 4 Закону України «Про доступ до публічної інформації» (реалізація права на доступ до інформації за інформаційним запитом). Наприклад, запит на інформацію може бути як індивідуальним, так і колективним, може подаватися в усній, письмовій чи іншій формі (поштою, факсом, телефоном, електронною поштою) на вибір запитувача. Письмовий запит подається в довільній формі, але має містити:

- ім'я(найменування) запитувача, поштову адресу або адресу електронної пошти, а також номер засобу зв'язку, якщо такий є;
- загальний опис інформації або вид, назву, реквізити чи зміст документа, щодо якого зроблено запит, якщо запитувачу це відомо;
- підпис і дату.

Запит на отримання публічної інформації відповідно до законодавства має бути задоволений упродовж 5 робочих днів, проте термін відповіді на запит може коливатися від 48 годин до 20 робочих днів залежно від терміновості запиту та його складності.

Звернення громадян також розглядаються як інструмент реалізації права доступу до інформації, завдяки можливості викладення в письмовій або усній формі пропозицій (зауважень), заяв (клопотань) і скарг.

Відповідно до Закону України «Про звернення громадян» громадяни України мають право звернутися до органів державної влади, місцевого самоврядування, об'єднань громадян, підприємств (надлісництв), установ, організацій незалежно від форм власності, засобів масової інформації, посадових осіб відповідно до їхніх функціональних обов'язків із зауваженнями, скаргами та пропозиціями, що стосуються їхньої статутної діяльності, заявою або клопотанням щодо реалізації своїх соціально-економічних, політичних та особистих прав і законних інтересів та скаргою про їх порушення. Отже, громадяни мають право:

- висловлювати поради, рекомендації щодо діяльності органів державної влади, місцевого самоврядування, посадових осіб, думки щодо врегулювання суспільних відносин та умов життя громадян, вдосконалення правової основи державного і громадського життя тощо (пропозиція (зауваження));

- звертатися із проханням про сприяння реалізації закріплених чинним законодавством їхніх прав та інтересів або повідомляти про порушення чинного законодавства чи недоліки в діяльності підприємств (надлісництв), установ, організацій незалежно від форм власності, посадових осіб, а також висловлювати думки щодо поліпшення їхньої діяльності (заява (клопотання));

- звертатися з вимогою про поновлення прав і захист законних інтересів громадян, порушених діями (бездіяльністю), рішеннями державних органів, органів місцевого самоврядування, підприємств (надлісництв), установ, організацій, об'єднань громадян, посадових осіб (скарга).

Звернення може бути подано як окремою особою (індивідуальне), так і групою осіб (колективне), може бути усним чи письмовим, оформленим із дотримання вимог законодавства (зокрема, Закону України «Про звернення громадян»).

Звернення розглядаються і вирішуються у термін не більше ніж один місяць від дня їх надходження, а ті, які не потребують додаткового вивчення, - невідкладно, але не пізніше ніж через п'ятнадцять днів від дня їх отримання.

3.4 Залучення зацікавлених сторін та вирішення спорів і скарг

3.4.1 Механізм реалізації прав зацікавлених сторін і тих чий інтереси зачеплено

Джерела інформації:

- друковані видання;
- веб-сайт у мережі інтернет;
- інформаційні стенди;
- телебачення;
- радіо.

Право бути залученим до прийняття рішень стосовно лісів і лісового господарства може бути реалізовано з урахуванням законодавчо визначених підходів до проведення консультацій із громадськістю. На державному рівні такий інструмент спрямований на налагодження системного діалогу органів виконавчої влади із громадськістю, підвищення якості підготовки рішень із важливих питань державного та суспільного життя на підставі врахування громадської думки.

Відповідно до законодавства консультації з громадськістю проводять у формах:

- публічного громадського обговорення, електронних консультацій із громадськістю (безпосередні форми);

- вивчення громадської думки (опосередкована форма).

Публічне громадське обговорення передбачає організацію і проведення публічних заходів, наприклад, конференцій, форумів, громадських слухань, засідань за круглим столом, зборів, зустрічей (нарад) із громадськістю, а також інтернет-конференцій, відеоконференцій. Відповідним «Порядком проведення консультацій з громадськістю з питань формування та реалізації державної політики» (2010 р.) виписано процедури здійснення щодо такого консультування. Щодо форм

консультування, а саме публічного громадського обговорення, то законодавством визначено порядок його проведення органом виконавчої влади: від визначення питання, яке буде винесено на обговорення, прийняття рішення про проведення обговорення та розроблення відповідного плану заходів, забезпечення репрезентативності зацікавлених суб'єктів, оприлюднення інформації про проведення обговорення на офіційному веб-сайті органу виконавчої влади та в інший прийнятний спосіб, до аналізу інформації про оцінку громадськістю ефективності запропонованого шляху вирішення питання, формування експертних пропозицій щодо альтернативного вирішення питання, забезпечення врахування результатів обговорення під час прийняття остаточного рішення, аналізу результатів обговорення та оприлюднення результатів обговорення на офіційному веб-сайті органу виконавчої влади та в інший прийнятний спосіб.

Вивчення громадської думки відповідно до законодавства здійснюється шляхом:

- проведення соціологічних досліджень і спостережень (опитування, анкетування, інформаційних матеріалів, тощо);
- створення телефонних «гарячих ліній», проведення моніторингу коментарів, відгуків, інтерв'ю, інших матеріалів у друкованих та електронних засобах масової інформації для визначення позиції різних соціальних груп населення та зацікавлених сторін;
- опрацювання та узагальнення висловлених у зверненнях громадян пропозицій та зауважень з питання, що потребує вивчення громадської думки.

Також законодавством визначено й інші засоби участі громадськості у прийнятті управлінських рішень, а саме, місцевий референдум, загальні збори, місцеві ініціативи, громадські слухання та формування органів самоорганізації населення, при використанні яких можуть порушуватися лише питання, що належать до відання місцевого самоврядування. Рішення, прийняті у процесі консультування з громадськістю за допомогою згаданих способів, мають рекомендаційний характер, на відміну від тих рішень, що передбачають прямий вплив громадськості на процес їх прийняття за допомогою, наприклад, референдуму.

Наведені вище засоби можуть бути основою для формування філіями лісового господарства процедур залучення зацікавлених сторін і тих, чиї інтереси зачеплено, до прийняття рішень щодо лісів та ведення лісового господарства в рамках планування та моніторингу господарської діяльності, розвитку місцевих громад, уникнення негативного впливу на них, оцінювання та підтримання особливих цінностей для збереження та інших процесів.

Задля ефективності реалізації прав щодо отримання інформації та залучення до прийняття рішень, зацікавленим сторонам та/або тим, чиї інтереси зачеплено, потрібно:

- переконатись щодо їх ідентифікації надлісництвом лісового господарства у такому статусі (як зацікавлених або тих, чиї інтереси зачеплено), наприклад, заявивши про себе чи продемонструвавши активну позицію у відповідь на запити філії в рамках формування таких списків;
- повідомити надлісництво лісового господарства про найбільш прийнятні способи отримання інформації, про доступність різних інформаційних джерел, бажані форми та засоби залучення до прийняття рішень щодо лісів та лісового господарства в рамках ключових сфер реалізації їхніх прав;
- поряд із отриманням інформації коректно використовувати активні форми, а саме, отримання інформації за запитом чи подання звернення філії лісового господарства;
- поцікавитись щодо запланованих упродовж року надлісництвом лісового господарства заходів (консультаційних процедур різних форм), які будуть організовані задля забезпечення їхнього залучення до прийняття рішень щодо лісів та ведення господарства;
- у рамках організованих надлісництвом консультаційних процедур активно висловлювати власну позицію задля забезпечення ефективної взаємодії з надлісництвом та уникнення конфліктних ситуацій, пов'язаних із реалізацією законних прав.

3.4.2 Забезпечення рівного представництва та залучення всіх задіяних сторін

Основним завданням та пріоритетом, при залученні зацікавлених сторін для Верховинського надлісництва є дотримання принципів рівності та недискримінації громадян, незалежно від статі, майнового чи соціального статусу, віку, освіти, релігійних чи іншого виду поглядів тощо. Надлісництво залучає до всіх видів процедур чоловіків, жінок, молодь, людей похилого віку, соціальних меншин, тощо.

3.4.3 Забезпечення реєстрації всіх зустрічей, обговорюваних питань та досягнених угод

Під час залучення сторін чиї інтереси зачеплено обов'язково здійснюється реєстрація підсумків таких зустрічей, а саме: для листування у паперовому чи електронному вигляді – реєстрація листів шляхом присвоєння їм вихідних номерів у «Журналі звернення громадян», для результатів проведених діалогів, круглих столів, засідань, зборів, зібрань-протоколи, рішення тощо.

Протоколи рішення діалогів, круглих столів, засідань, зборів, зібрань реєструються одразу після їх фіксування у «Журнал звернення громадян» та зберігаються 5 років у надлісництві.

3.4.4 Забезпечення змісту за результатами проведених зустрічей

Для залучення сторін щодо різного виду випадків Верховинське надлісництво повідомляє сторону надсилаючи листи з необхідною інформацією. Зацікавлені сторони у встановлений термін зобов'язані надати відповідь по даних питаннях, у разі якщо відповідь не була надана, то надлісництво вважатиме, що зацікавлені сторони згодні із висновками Верховинського надлісництва.

У випадку надходження відповіді на ті чи інші питання від зацікавленої сторони, то надлісництво по порушеному питанню організовує проведення круглих столів, зустрічей, зборів, нарад, засідань – протоколи рішення щодо результатів, таких заходів приймаються більшістю голосів. У разі незгоди когось з учасників, відносно результату прийнятого рішення, особа має право викласти в окремому документі своє бачення вирішення питання, з обов'язковою аргументацією. Окрема думка долучається до протоколу чи рішення. Усі прийняті рішення, листування обов'язково вивчаються, переглядаються на аналізуються надлісництвом.

3.4.5 Забезпечення розповсюдження результатів усіх культурно доречних заходів із залученням між усіма причетними

Верховинське надлісництво для розповсюдження результатів усіх культурно доречних заходів по кожному конкретному питанню застосовує метод листування із зацікавленими сторонами.

3.4.6 Розповсюдження результатів перемовин для широкого кола зацікавлених сторін

Для розповсюдження результатів консультацій для широкого кола зацікавлених сторін Верховинське надлісництво здійснює розміщення інформації на офіційному сайті надлісництва, а також подає відповідну інформацію для розміщення у газети районного та обласного значення, повідомлення на радіо.

3.5 Запланованих видів господарської діяльності, лісівничих систем, методів лісозаготівель та обладнання, обґрунтування обсягів заготівлі деревини, недеревинної лісової продукції та інших природних ресурсів

3.5.1 Головне користування

Розподіл вкритих лісовою рослинністю лісових ділянок на включені та виключені з розрахунку рубок головного користування за даними лісовпорядкування.

Розходження по виходу ділової деревини по хвойному господарству між даними лісгоспу і лісовпорядкування пояснюється станом насаджень на час відводу їх в рубку.

На ревізійний період лісовпорядкуванням проектується суцільний спосіб рубки у відповідності з «Правилами рубок головного користування України».

Розрахунок обсягу рубок головного користування на ревізійний період, виконаний на комп'ютері за спеціальною програмою.

Розрахункова лісосіка - щорічна, науково обґрунтована норма заготівлі деревини в порядку рубок головного користування, яка обраховується та затверджується для кожного власника, постійного користувача лісами по категоріях лісів в розрізі порід, виходячи з принципів безперервності використання лісових ресурсів.

Розрахункова лісосіка рубок головного користування по Верховинському надлісництву обрахована Українським державним проектним лісовпорядним виробничим об'єднанням (ВО«УКРДЕРЖЛІСПРОЕКТ») згідно Методики визначення розрахункової лісосіки, погодженої та затвердженої наказом Міністерством екології та природних ресурсів України від 23 грудня 2010 року № 591.

Щорічні обсяги рубок головного користування проектується згідно наказу про затвердження розрахункової лісосіки для постійного лісокористувача Івано-Франківської області Верховинського надлісництва.

Розрахункова рубок головного користування лісосіка запроектована лісовпорядкуванням(три філії)

Верховинське надлісництво	Всього, куб.м	в тому числі по господарствах											
		хвойно-му	в тому числі за госпсекціями		твердо-листя-ному	в тому числі за госпсекціями			м'яко-листя-ному	в тому числі за госпсекціями			
			ялино-вою	ялице-вою		Дубо-вою	бук-вою	грабо-вою		березо-вою	осико-вою	чорно-вільховою	
Верховинська	32680	32680	32240	440	-	-	-	-	-	-	-	-	-
Гринявська	24810	24220	22630	1590	590	-	590	-	-	-	-	-	-
Ворохтянська	14670	14190	14190	-	480	-	480	-	-	-	-	-	-

Заготівля деревини та її вивезення на 2026 рік планується в обсязі орієнтовно 25,0 тис.м³ у відповідності до розрахункової лісосіки.

Приймаючи розрахункову лісосіку лісовпорядкування керувалося принципами забезпечення невиснажливого і рівномірного користування лісовими ресурсами, збереження умов відтворення високопродуктивних стійких насаджень, їх екологічних та інших корисних властивостей.

Рубки головного користування

Проводяться суцільнолісосічні, добровільно вибіркові та поступові рубки.

Розміщення рубок головного користування проведено з урахуванням наявного експлуатаційного фонду по лісництвах, стану насаджень. Планується поетапне освоєння лісосічного фонду з врахуванням проекту будівництва лісгосподарських доріг. При територіальному розміщенні лісосік дотримуються встановлені Правилами рубок ширина, довжина, площа, спосіб і термін примикання лісосік, напрямок рубки і кількість зрубів у виділі.

По кожному лісництву на ревізійний період складені відомості рубок головного користування в стиглих і перестійних деревостанах, можливих для експлуатації.

Протягом ревізійного періоду крім зазначених у відомості лісових ділянок в рубку, можуть надходити і інші можливі для експлуатації ділянки лісу, які на рік рубки досягли віку стиглості. Відведення таких насаджень в рубку можливе в разі, якщо вони вимагають проведення термінової рубки в зв'язку з їх пошкодженням, усиханням, з втратою захисних функцій, в розладнаних насадженнях, в насадженнях, які в установленому порядку підлягають розчищенню в зв'язку будівництвом; у випадку коли неможливо розмістити по певних господарських секціях наявний лісосічний фонд згідно встановленої розрахункової лісосіки через необхідність дотримання встановлених термінів примикання лісосік; в зв'язку з будівництвом лісових до ріг (їхньою відсутністю), а також в інших випадках, що не входять в протиріччя з положеннями чинних нормативних документів, які регламентують проведення рубок головного користування.

3.5.2 Рубки формування та оздоровлення лісів

Сюди відносяться проведення рубок догляду за лісом, суцільних та вибіркових санітарних рубок

Під час відведення ділянок до проведення рубок догляду враховуються певні лісівничі вимоги та відповідність таксаційним показникам згідно діючих норм та правил (вік, склад, повнота). Виконання запроектованих щорічних обсягів рубок догляду в сучасних умовах господарювання, залежить в основному від економічних чинників, фінансового забезпечення на проведення рубок догляду та попиту на деревину.

Способи організації і виконання рубок догляду рекомендуються такі: по ділянках та поквартальний спосіб у кварталах із загальною концентрацією ділянок, що потребують рубок догляду та санітарних рубок.

Проведення рубок догляду в рекреаційних лісах і лісах спеціального призначення повинні бути направлені на досягнення максимальної продуктивності насаджень, задоволенні рекреаційних потреб громадян, покращенню санітарного стану лісів, посиленню захисних функцій, задоволення місцевих потреб в лісових матеріалах і паливі, забезпечення протипожежної безпеки.

Відведення ділянок під проведення санітарних заходів проводиться в насадженнях які потребують їх проведення по стану, або які пошкоджені природними факторами. (вітровал, вітролом, сніговал та інше)

Запроектований щорічний обсяг рубок формування і оздоровлення лісів, заходів пов'язаних і не пов'язаних з веденням лісового господарства наведений у таблиці:

Обсяги запроектованих об'ємів рубок (в га, та м³)

№	Види рубок	1 кв.	2 кв.	3 кв.	4 кв.	За рік	в тому числі		
							I квартал	6 місяців	9 місяців
	ВСЬОГО (I+II+III), площа - га	234,0	292,0	356,8	251,8	1134,6	234,0	526,0	882,8
	загальна маса	25260	27040	28650	27330	108 280	25260	52300	80950
	ліквід	21200	22400	23540	22860	90 000	21200	43600	67140
	ділова	13700	13850	14850	14300	56 700	13700	27550	42400
	дрова	7500	8550	8690	8560	33 300	7500	16050	24740
I	РУБКИ ГОЛОВНОГО КОРИСТУВАННЯ, площа - га	14,0	18,0	19,0	19,0	70,0	14,0	32,0	51,0
	загальна маса	7360	6900	7170	7310	28 740	7360	14260	21430
	ліквід	6400	6000	6240	6360	25 000	6400	12400	18640
	ділова	4500	4220	4380	4400	17 500	4500	8720	13100
	дрова	1900	1780	1860	1960	7 500	1900	3680	5540
II	Рубки, формування і оздоровлення лісів та інші заходи, пов'язані та не пов'язані з веденням лісового господарства, всього, площа - га (1+2+3)	220,0	274,0	337,8	232,8	1064,6	220,0	494,0	831,8
	загальна маса	17900	20140	21480	20020	79 540	17900	38040	59520
	ліквід	14800	16400	17300	16500	65 000	14800	31200	48500
	ділова	9200	9630	10470	9900	39 200	9200	18830	29300
	дрова	5600	6770	6830	6600	25 800	5600	12370	19200

1. Рубки догляду за лісом всього, площа - га (а+б+в+г)	36,0	106,0	138,8	64,8	345,6	36,0	142,0	280,8
загальна маса	2880	4100	4320	3980	15 280	2880	6980	11300
ліквід	2500	3350	3350	3450	12 650	2500	5850	9200
ділова	1630	2190	2230	2220	8 270	1630	3820	6050
дрова	870	1160	1120	1230	4 380	870	2030	3150
з них а) освітлення, площа - га	0,0	11,0	12,0	0,0	23,0	0,0	11,0	23,0
загальна маса	0	50	70	0	120	0	50	120
ліквід	0	0	0	0	0	0	0	0
ділова	0	0	0	0	0	0	0	0
дрова	0	0	0	0	0	0	0	0
б) прочищення, площа - га	0,0	34,0	65,8	0,0	99,8	0,0	34,0	99,8
загальна маса	0	200	400	0	600	0	200	600
ліквід	0	0	0	0	0	0	0	0
ділова	0	0	0	0	0	0	0	0
дрова	0	0	0	0	0	0	0	0
в) проріджування, площа - га	0,0	11,0	11,0	10,8	32,8	0,0	11,0	22,0
загальна маса	0	60	60	60	180	0	60	120
ліквід	0	50	50	50	150	0	50	100
ділова	0	20	30	20	70	0	20	50
дрова	0	30	20	30	80	0	30	50
г) прохідні рубки, площа - га	36,0	50,0	50,0	54,0	190,0	36,0	86,0	136,0
загальна маса	2880	3790	3790	3920	14 380	2880	6670	10460
ліквід	2500	3300	3300	3400	12 500	2500	5800	9100
ділова	1630	2170	2200	2200	8 200	1630	3800	6000
дрова	870	1130	1100	1200	4 300	870	2000	3100
2. Інші види рубок формування і оздоровлення лісів та інші заходи, пов'язані з веденням лісового господарства всього, площа - га (а+б+в+г+д+ж+з)	184,0	168,0	199,0	168,0	719,0	184,0	352,0	551,0
загальна маса	15020	16040	17160	16040	64 260	15020	31060	48220
ліквід	12300	13050	13950	13050	52 350	12300	25350	39300
ділова	7570	7440	8240	7680	30 930	7570	15010	23250
дрова	4730	5610	5710	5370	21 420	4730	10340	16050
а) Санітарні рубки всього, площа - га	184,0	168,0	199,0	168,0	719,0	184,0	352,0	551,0
загальна маса	15020	16040	17160	16040	64 260	15020	31060	48220
ліквід	12300	13050	13950	13050	52 350	12300	25350	39300
ділова	7570	7440	8240	7680	30 930	7570	15010	23250
дрова	4730	5610	5710	5370	21 420	4730	10340	16050
з них: - вибіркові санітарні рубки, площа - га	170,0	150,0	180,0	150,0	650,0	170,0	320,0	500,0

	загальна маса	10820	10450	11070	10510	42 850	10820	21270	32340
	ліквід	8800	8500	9000	8550	34 850	8800	17300	26300
	ділова	5410	4800	5330	5040	20 580	5410	10210	15540
	дрова	3390	3700	3670	3510	14 270	3390	7090	10760
	- суцільні санітарні рубки, площа - га	14,0	18,0	19,0	18,0	69,0	14,0	32,0	51,0
	загальна маса	4200	5590	6090	5530	21 410	4200	9790	15880
	ліквід	3500	4550	4950	4500	17 500	3500	8050	13000
	ділова	2160	2640	2910	2640	10 350	2160	4800	7710
	дрова	1340	1910	2040	1860	7 150	1340	3250	5290

Санітарні рубання проводиться на основі матеріалів обстежень відповідно до Санітарних правил в лісах України №756 від 26.10.2016 р. та постанови КМ України № 520 від 21.07.2023 р. Роботи проводяться з дотриманням «Методичних вказівок з відведення і таксації лісосік, видачі лісорубних квитків та огляду місць заготівлі деревини в лісах Державного агентства лісових ресурсів України» та інших Правил та Інструкції згідно чинного законодавства.

Виконання запроектованих лісовпорядкуванням заходів в значній мірі буде сприяти підвищенню продуктивності лісів, покращенню санітарного стану лісів, посиленню захисних функцій, задоволення місцевих потреб в лісових матеріалах і паливі.

Орієнтовна сортиментна структура РГК 2026 року згідно стандартів ДСТУ EN* по філії "Карпатський лісовий офіс" ДП "Ліси України" Верховинське надлісництво																					
Найменування сортиментів	Хвойні						Твердолистяні						М'яколистяні					Разом			
	всього	в тому числі					всього	в тому числі					всього	в тому числі							
		сосна	ялина	ялиця	модрина	інші		дуб	бук	ясен	клен	граб		береза	акація	інші	липа		вільха	осика	тополя, верба
Ліспродукція всього	24,700		24,500	0,200			0,300		0,300												25,000
в т.ч.:																					
Лісоматеріали круглі	17,500		17,350	0,150																	17,500
Деревина дров'яна ПВ																					
Деревина дров'яна НП	7,200		7,150	0,050			0,300		0,300												7,500
3 лісоматеріали круглих за класами якості:																					
A	1,570		1,570																		1,570
B	4,860		4,860																		4,860
C	6,990		6,940	0,050																	6,990
D	4,080		3,980	0,100																	4,080

Орієнтовна сортиментна структура РФіОЛ 2026 року згідно стандартів ДСТУ EN* по філії "Карпатський лісовий офіс" ДП "Ліси України" Верховинське надлісництво																					
Найменування сортиментів	Хвойні						Твердолистяні						М'яколистяні					Разом			
	всього	в тому числі					всього	в тому числі					всього	в тому числі							
		сосна	ялина	ялиця	модрина	інші		дуб	бук	ясен	клен	граб		береза	акація	інші	липа		вільха	осика	тополя, верба
Ліспродукція всього	64,500		64,450	0,050			0,500		0,500												65,000
в т.ч.:																					
Лісоматеріали круглі	39,200		39,150	0,050																	39,200
Деревина дров'яна ПВ	4,300		4,300																		4,300
Деревина дров'яна НП	21,000		21,000				0,500		0,500												21,500
3 лісоматеріали круглих за класами якості:																					
A	2,750		2,750																		2,750
B	10,580		10,580																		10,580
C	12,530		12,530																		12,530
D	13,340		13,290	0,050																	13,340

Орієнтовна сортиментна структура РГК +РФіОЛ 2026 року згідно стандартів ДСТУ EN* по філії "Карпатський лісовий офіс" ДП "Ліси України" Верховинське надлісництво																					
Найменування сортиментів	Хвойні						Твердолистяні						М'яколистяні					Разом			
	всього	в тому числі					всього	в тому числі					всього	в тому числі							
		сосна	ялина	ялиця	модрина	інші		дуб	бук	ясен	клен	граб		береза	акація	інші	липа		вільха	осика	тополя, верба
Ліспродукція всього	89,200		88,950	0,250			0,800		0,800												90,000
в т.ч.:																					
Лісоматеріали круглі	56,700		56,500	0,200																	56,700
Деревина дров'яна ПВ	4,300		4,300																		4,300
Деревина дров'яна НП	28,200		28,150	0,050			0,800		0,800												29,000
3 лісоматеріали круглих за класами якості:																					
A	4,320		4,320																		4,320
B	15,440		15,440																		15,440
C	19,520		19,470	0,050																	19,520
D	17,420		17,270	0,150																	17,420

3.5.3 Санітарні рубки і ліквідація захаращеності

Для покращання санітарного стану лісового фонду лісовпорядкуванням запроектовано проведення суцільних і вибіркових санітарних рубок.

На наступні роки ревізійного періоду обсяги санітарних рубок встановлюються виходячи з фактичного санітарного стану деревостанів.

Решту сухостійної і пошкодженої деревини планується вирубати під час рубок головного користування, рубок догляду та інших рубок.

3.5.4 Інші заходи з формування і оздоровлення лісів

Поодинокі дерева проектується до рубки під час головного користування та санітарних рубок.

3.5.5 Відтворення лісів

Відтворення лісів проектується в основному на зрубках ревізійного періоду, а також не вкритих лісовою рослинністю лісових ділянках (сіножаті, пасовища), які призначаються для створення лісових насаджень.

3.5.6 Лісовідновлення

Терміни змикання лісових культур і переведення їх у ділянки покриті лісом, в залежності від групи типів лісу і цільової породи- ялина європейська - 7 років природне поновлення, 9 років – лісові культури.

Створення лісових культур передбачається на зрубках суцільних рубок як проміжного так і головного користування - в наступний після рубки рік.

На 2026 рік по надлісництву планується створення лісових культур на площі – 80,0 га., посів у розсаднику орієнтовно на площі - 0,20 га.

В тимчасових лісових розсадниках планується виростити – 400,0 тис. шт. стандартних сіянців.

3.5.7 Лісорозведення

До фонду лісорозведення лісовпорядкуванням віднесено не вкриті лісовою рослинністю лісові ділянки (галявини, пустирі, рідколісся).

Протягом перших 3-х років за лісовими культурами проводиться догляд за схемою - 1-2-1.

Доповнення лісових культур, повинно проводитись при відпаді більше 15%, як правило весною наступного року після садіння культур.

3.5.8 Використання угідь і ресурсів побічних користувань

Побічні лісові користування відповідно до погоджених лімітів на «Спеціальне використання лісових ресурсів при здійсненні побічних лісових користувань, заготівлі другорядних лісових матеріалів» на 2026 рік буде здійснюються згідно Розпорядження голови Івано-Франківської ВЦА.

По надлісництву є такі види побічних користувань: заготівля лікарської сировини, дикорослих грибів і ягід, заготівля новорічних ялинок.

3.5.9 Опис і обґрунтування використання відповідної заготівельної техніки та устаткування.

Економічна діяльність надлісництва ґрунтується на заготівлі і реалізації деревини від рубок головного користування та рубок формування і оздоровлення лісів.

Рубка стиглого лісу, - це збір лісового врожаю, що в лісівничій науці трактується як перша фаза лісовідновлення. Виходячи із конкретних умов зростання на ділянці, де проводяться вирубки стиглого лісу, в залежності від прийнятого рішення щодо лісовідновлення, планується застосовувати відповідну систему рубання.

Лісозаготівельні роботи плануються проводити способами, які виключають або обмежують негативний вплив на довкілля та лісовідновлення. На кожен лісосіку видається лісорубний квиток, який дає право на заготівлю деревини. У лісорубних квитках зазначається спосіб рубки і очищення лісосіки, наявність підросту, насінників, ключових біотопів та об'єктів, які повинні бути збережені під час розробки лісосіки.

Лісосіки всіх видів рубок передаються підряднику в розробку по акту. На кожному лісосіку до початку її розробки складається технологічна карта, яка з врахуванням конкретних умов відображає лісівничі та організаційні вимоги до виконання робіт. Технологічна карта вміщує, зокрема, перелік підготовчих робіт, визначає схему розробки лісосіки з нанесення на ній виробничих об'єктів, устаткування, шляхів, волоків, способи виконання лісозаготівельних операцій (валка, обрубка сучків, розрізування стовбурів на сортименти, їх сортування і трелювання, штабелювання, навантаження і вивезення деревини, очищення місць рубок), черговість розробки пасік, передбачає заходи щодо охорони праці та природоохоронні заходи (запобігання ерозії ґрунтів, збереження ключових біотопів і об'єктів тощо). До технологічної карти додається Акт оцінки впливу запроєктованих заходів на навколишнє природне середовище, в якому відображені заплановані заходи щодо мінімізації негативного впливу на навколишнє природне середовище (ОВНС).

Під час проведення підготовчих робіт на лісосіці та на відстані 50 метрів за межею лісосіки по її периметру, вздовж лісовозних доріг та діючих трелювальних шляхів, в радіусі 50 метрів від місць розміщення обігрівального приміщення, верхніх складів, місць розміщення техніки та паливно-мастильних матеріалів звалюють усі намічені небезпечні дерева.

Облаштовуються місця для обігріву та відпочинку, встановлюються знаки безпеки на стежках та дорогах, які проходять через лісосіку.

Підготовчі роботи проводить бригада, що виконує основні лісосічні операції.

Всі лісосічні роботи виконуються у відповідності з вимогами карти технологічного процесу розробки лісосік.

Чинники, які впливають на вибір лісозаготівельної техніки і обладнання наступні:

- технологія лісозаготівель, яка включає і спосіб заготівлі деревини (хлистовий чи сортиментний),

- площа лісосіки,

- об'єм стовбура і запас деревини на лісосіці,

- розташування, ґрунти і рельєф,

- відстань трелювання і вивезення деревини,

- спосіб очищення лісосік від порубкових решток.

На підприємстві застосовується сортиментний спосіб заготівлі деревини, який дає змогу використовувати трактори, машини та гужовий транспорт.

Звалювання дерев, обрізування сучків, розрізання стовбурів на сортименти проводиться бензопилами «Штіль, Хюскварна».

Після розрізування стовбурів на сортименти проводиться їх трелювання тракторами різних модифікацій та кіньми.

Застосування на лісозаготівлях тракторів, які оснащені різноманітним технологічним обладнанням, дає можливість трелювати і одночасно сортувати деревину по породах, сортиментах, розмірах, групах діаметрів, класах якості тощо.

Рубки головного користування проводяться в хвойних і листяних деревостанах експлуатаційних лісів, при середній площі лісосіки 0,7 га., і середньому об'ємі стовбура в корі близько 0,7м³.

Рельєф лісосік гірський. По характеру ґрунтоутворюючих відкладів на території лісгоспу найбільше розповсюджені бурі лісові ґрунти, на яких багаторазовий прохід техніки по одному сліду (волоку) навіть після літніх опадів не впливає на прохідність і не призводить до значного пошкодження ґрунту. Такі лісосіки можливо освоювати на протязі року.

На лісосічних роботах впроваджена бригадна форма праці. Бригада виконує весь комплекс робіт від звалювання до очистки лісосіки від порубкових залишків. Виконану роботу приймає майстер лісу даної дільниці. Крім того майстер веде електронний облік деревини, займається відпуском деревини та складає звіт про рух лісопродукції.

Одночасно із заготівлею деревини проводиться очищення лісосіки від порубкових залишків.

В залежності від лісорослинних умов і вимог лісовідновлення та виду рубок застосовуються такі способи очищення лісосік:

- збирання порубкових решток у вали для перегнивання в місці збирання,

- збирання порубкових решток у купи для перегнивання в місці збирання.

Спалювання порубкових решток забороняється проводити в пожежно-небезпечний період.

3.6 Діяльність надлісництва на забруднених радіонуклідами територіях, з урахуванням рівня їх забрудненості.

Територія одиниці господарювання не забруднена радіонуклідами.

4. Заходи із збереження та/або відновлення

4.1 Рідкісних видів та видів, що перебувають під загрозою, та оселищ

Заходи із збереження біорізноманіття, рідкісних видів та тих, що перебувають під загрозою проводяться у відповідності до:

- охоронних зобов'язань по ПЗФ;
- наказу «Про оцінювання та реєстрацію в межах лісового фонду підприємства наявності особливих цінностей для збереження (ОЦЗ) та їхнього стану»;
- наказ «Про виявлення рідкісних видів, їх охорону і моніторинг по Верховинському надлісництву»;
- програма навчання з працівникам державної лісової охорони Верховинського надлісництва щодо виявлення, охорони та моніторингу рідкісних, зникаючих та занесених до Червоної книги України видів флори та фауни на території лісового фонду надлісництва;
- наказ «Про особливості відведення лісосік та дотримання вимог лісової сертифікації при проведенні рубок»

В межах площ ОЗЛД обмежене господарювання згідно законодавства.

Обов'язковим є проведення обстеження лісових ділянок при відводах і таксації лісосік головного користування та лісосік рубок формування та оздоровлення лісів.

При виявленні, виділяються ключові біотопи і об'єкти біорізноманіття проводиться картування місць зростання та мешкання популяцій рідкісних та зникаючих видів флори і фауни для забезпечення їх збереження при здійсненні господарської діяльності.

При лісозаготівлях враховуються календарні строки проведення заходів (режиму тиші) та безпечних для довкілля технологічних процесів розробки, режиму охорони.

Контроль лісництв за дотриманням працівниками під час виконання лісогосподарських заходів природоохоронних вимог. Проведення рейдів лісовою охороною.

Проводиться інформування громадськості та зацікавлених сторін про наявність рідкісних видів та видів, що перебувають під загрозою, та оселищ, встановлених режимів охорони.

Залучення зацікавлених сторін та науковців до виявлення рідкісних та зникаючих видів рослин і тварин.

4.2 Водних об'єктів і узбережних зон.

- Утримування площадки для миття техніки в належному стані.
- Забезпечення наявності достатньої кількості абсорбентів для видалення проливів нафтопродуктів в разі їх утворення.
- Напрямок трельювання, проведення борозен під час підготовки ґрунту чи створенні мін смуг, розміщується вздовж схилів.
- Дотримання режиму охорони при плануванні рубок (рубки головного користування заборонені).

4.3 Ландшафтної сполученості, включно із еко-коридорами.

У надлісництві елемент ландшафтної сполученості представлений частиною Смарагдової мережі України.

Коротка характеристика території	
Verkhovyna National Nature Park	UA0000115
Cheremoskyi National Nature Park	UA00000125

4.. Репрезентативні ділянки.

Відповідно встановленого режиму охорони, заплановано тільки різні види моніторингу.

4.5 Особливих цінностей для збереження.

Основними господарськими заходами, що можливо планувати в ОЦЗ є:

- Рубки догляду.
- Вибіркові санітарні рубки.
- Протипожежні заходи.

Особливостями проведення лісгосподарських заходів в ОЦЗ є:

- Під час проведення рубок догляду зберігається природне поновлення цінних видів, особливо коли йому загрожує небезпека витіснення іншими видами.
- Методи та способи проведення рубок догляду мають забезпечувати мінімальне порушення лісового середовища й дерев, що залишаються, тому інтенсивність рубок догляду за лісом знижено.

План виявлення і взяття під охорону особливих цінностей для збереження (ОЦЗ)

Назва заходу щодо виявлення та взяття під охорону особливо цінних для збереження лісів	Заходи щодо охорони особливо цінних для збереження лісів	Хто проводить
Створення об'єктів природно-заповідного фонду (ПЗФ) в місцях зростання або мешкання рідкісних та зникаючих видів рослин і тварин, значимих на регіональному рівні.	Рубки, не проводяться.	Спеціалісти філії, зацікавлені сторони
Проведення консультації з зацікавленими сторонами щодо визначення розташування відтворювальних ділянок мисливських господарств на території надлісництва	Оголошення режиму тиші та обмеження господарської діяльності в період з 01.04 по 15.06	Спеціаліст надлісництва, зацікавлені сторони
З метою збереження біорізноманіття, продовжувати виявляти ліси високої природоохоронної цінності та залишки ключові біотопи і об'єкти при проведенні лісосічних робіт	Ідентифікація ОЦЗ та встановлення режиму охорони	Спеціаліст надлісництва, зацікавлені сторони
Проведення обстеження земельних лісових ділянок при відводах і таксації лісосік рубок головного користування та рубок формування і оздоровлення лісів – на 2025 рік При виявленні, виділяються ключові біотопи і об'єкти, згідно переліку ключових біотопів та об'єктів та їх опису.	Збереження ключових біотопів і об'єктів. При виявленні гнізда (діаметром 0,4м і більше), яке заселене по визначенню спеціаліста, в радіусі 500 м навколо гнізда виділяється охоронна зона(глухар)	Спеціалісти філії, лісничі, зацікавлені сторони
Проведення обстеження земельних лісових ділянок при проведенні безперервного лісовпорядкування, відводах і таксації лісосік рубок головного користування і формування та оздоровлення лісів При виявленні, виділяються ОЦЗ	Ідентифікація ОЦЗ та встановлення режиму охорони	Спеціаліст надлісництва, лісничі, зацікавлені сторони

Проведення картування ОЦЗ для забезпечення їх збереження при здійсненні господарської діяльності	На картах-схемах по лісництвах наносяться ОЦЗ	Спеціаліст надлісництва, лісничі
Залучення зацікавлених сторін та науковців до виявлення ОЦЗ протягом року		Адміністрація надлісництва

Площі лісів особливої цінності для збереження, що охороняються

На території Верховинського надлісництва виділені і охороняються особливо цінні для збереження ліси (ОЦЗ), загальна площа яких складає – 3941,5 га, на яких щорічно проводиться моніторинг стану. Площі ділянок ОЦЗ в розрізі особливих цінностей для збереження приведено нижче:

ОЦЗ 1 – Видове різноманіття. Концентрації біологічного різноманіття, включно з ендемічними, рідкісними видами і видами, що перебувають під загрозою, або зникають, які – 2416,2га.

ОЦЗ 3 – Екосистеми та оселища. Рідкісні й такі, що перебувають під загрозою або зникають екосистеми, оселища або рефугіуми – 379,7 га.

ОЦЗ 4 – Критичні послуги екосистем. Основні послуги екосистем у критичних ситуаціях, включно із захистом водозборів і запобіганням ерозії вразливих ґрунтів і схилів – 1143,0 га.

ОЦЗ 5 – Культурні цінності. Ділянки, ресурси, оселища та ландшафти світового або національного культурного, археологічного або історичного значення та/або критичної культурної, екологічної, економічної чи релігійної/священної важливості для традиційних культур місцевих громад або тубільних народів, визначені шляхом залучення цих місцевих громад або тубільних народів – 2,0 га.

ОЦЗ 6. Культурні цінності. Ділянки, ресурси, оселища та ландшафти світового або національного культурного, археологічного або історичного значення або критичної культурної економічної, екологічної чи релігійної, священної важливості для традиційних культур місцевих громад - 0,6 га

Надлісництво визначає та вживає ефективних заходів із запобігання негативним впливам господарської діяльності на цінності довкілля, пом'якшує та виправляє ті впливи, що стаються, пропорційно до їх масштабу, інтенсивності та ризику.

Перелік річок, уздовж яких виділені, охоронні зони, де рубки головного користування (РГК) не проводяться. (Згідно «Порядку поділу лісів на категорії та виділення особливо захисних лісових ділянок (ОЗЛД)», Постанова Кабінету Міністрів України від 16 травня 2007р. №733).

Територія надлісництва розташована в басейні рік Білого Черемоша, Чорного Черемоша і Черемоша та Прута.

Характеристика рік та водоймищ

Найменування рік та водоймищ	Куди впадає ріка	Загальна протяжність, км.	Ширина лісових смуг вздовж берегів річок, навколо озер, водоймищ, м	
			згідно нормативів	фактична

Річки, вздовж яких виділена підкатегорія лісів “Лісові ділянки вздовж берегів річок, навколо озер, водоймищ та інших водних об’єктів”

Черемош	Прут	80	300	300
Білий Черемош	Черемош	51	300	300
Чорний Черемош	Черемош	87	500	500
Гостівець	Білий Черемош	10	150	150
Пробійна	Білий Черемош	17	150	150
Грамотна	Пробійна	15	150	150
Біла Річка	Чорний Черемош	10	150	150
Бережниця	Чорний Черемош	21	150	150
Шибени	Чорний Черемош	10	300	300
Прут	Дунай	989	750	750
Піги	Прут	12	150	150

4.6 Визначених послуг екосистем

Визнаних послуг екосистем на підприємстві немає.

5. Заходи з оцінювання, запобігання та пом'якшення негативних впливів господарської діяльності.

5.1 Цінності довкілля

Акт обстеження даної ділянки, в якому вказані заплановані заходи щодо мінімізації негативного впливу рубки на навколишнє природне середовище (ОВНС).

- Охоронні зобов'язання;
- Положення про об'єкти ПЗФ
- Закон про природно-заповідний фонд України
- Висновок з оцінки впливу на довкілля планової діяльності надлісництва;
- Планування рубок формування і оздоровлення лісів проводиться із залученням фахівців лісозахисту і ліспроєкту.

ОВНС проводиться до початку будь яких заходів і складається виявлення, аналізу, обліку прямих, побічних та інших наслідків на навколишнє середовище запланованої господарської і іншої діяльності.

Ця оцінка сприяє прийняттю екологічного і соціального управлінського рішення щодо реалізації запланованої діяльності з урахуванням екологічних наслідків і громадської думки, а також дає можливість розробити заходи по зменшенню впливу на довкілля.

На території надлісництва, при господарюванні, можливі наступні негативні впливи:

- ерозія і ущільнення ґрунту, зниження його родючості (у випадку руху техніки в межах виділеної технологічної частини лісосіки вплив кваліфікується як не значний у інших випадках вплив кваліфікується як значний);
- порушення гідрологічних і ґрунтових умов, накопичення води у водотоках та водозборах, зміни в дренажному режимі річок і рівчаках ;
- фрагментація місць знаходження видів флори і фауни занесених до Червоної книги України, та інших охоронних списків, зміна видового складу рослин і тварин (у випадку знищення, пошкодження оселищ та місць гніздування, відтворення і розмноження наявних на ділянці та на прилеглий території вплив кваліфікується як суттєвий);
- забруднення ґрунту і води ПММ, виробничими відходами і побутовим сміттям(у випадку виявлення фактів забруднення ґрунту і води ПММ);

- вплив на довкілля на ландшафтному рівні з врахуванням сусідніх ландшафтів (у випадку змін гідрологічного режиму території, температурного режиму та інших суттєвих кліматичних чинників кваліфікувати вплив як суттєвий).

Основні принципи процедури ОВНС

- інформування прийнятих рішень: прийняті рішення базуються на надійній достовірній інформації;

- відповідальність: чітко визначаються відповідальні особи (згідно наказу або розпорядженню по надлісництву);

- відкрита консультація: проводиться з усіма зацікавленими сторонами у відкритій формі);

- в процесі приймають участь спеціалісти

- з певних питань, які дають конкретні висновки щодо оцінки впливу запланованих заходів на довкілля;

- альтернатива: розглядається всі можливі альтернативи;

- пом'якшувальні заходи: розглядаються додаткові заходи, які понизять, або повністю усунуть негативний вплив і пом'якшують вплив запланованих дій;

- реалізація всіх етапів: ОВНС повинна розглядати всі етапи, від проектування до виконання та розгляду наслідків;

- проведення коригуючих дій: при виявленні невідповідності в процесі роботи, застосовуються коригуючі дії щодо їх виправлення.

ВІДПОВІДАЛЬНІ ЗА ПРОВЕДЕННЯ ОЦІНКИ ВПЛИВУ НА НАВКОЛИШНЄ ПРИРОДНЕ СЕРЕДОВИЩЕ ЗАПЛАНОВАНОЇ ГОСПОДАРСЬКОЇ ДІЯЛЬНОСТІ

В залежності від виду планованої діяльності до проведення оцінки впливу на навколишнє природне середовище долучаються: помічник начальника надлісництва, лісничі лісництв, помічники лісничих, майстри лісу.

5.2 Задекларовані послуги екосистем

Задекларованих послуг екосистем на підприємстві немає

5.3 Соціальні цінності

Ми прагнемо до побудови довірливих відносин з громадою та забезпечення безпечних та справедливих умов праці для наших співробітників.

Суворе дотримання правил охорони праці:

Захід: Це є нашим безумовним пріоритетом. Ми забезпечуємо регулярні інструктажі, навчання, забезпечуємо працівників всіма необхідними засобами індивідуального захисту, проводимо технічні огляди обладнання та систематичний контроль за дотриманням правил безпеки.

Мета: Запобігти нещасним випадкам на виробництві, зберегти здоров'я та життя наших працівників.

Відкриті консультації з громадою:

Захід: Ми активно налагоджуємо діалог з місцевими громадами. Це включає проведення зустрічей, громадських обговорень планів лісоуправління, надання повної та зрозумілої інформації про нашу діяльність, а також уважне ставлення до зворотного зв'язку та пропозицій від громади.

Мета: Забезпечити прозорість нашої діяльності, врахувати інтереси місцевого населення, запобігти потенційним конфліктам та побудувати довірчі партнерські відносини.

Забезпечення справедливого розподілу робочих місць:

Захід: Верховинське надлісництво прагне до створення робочих місць, надаючи перевагу місцевим жителям, коли це можливо. Ми забезпечуємо рівні можливості для всіх кандидатів та дотримуємося принципів справедливості у розподілі посад та обов'язків, враховуючи професійні якості та кваліфікацію.

Мета: Сприяти соціально-економічному розвитку регіону, забезпечити зайнятість місцевого населення та підтримувати стабільність у громаді.

Реалізація цих заходів дозволяє Верховинському надлісництву збалансувати потреби лісокористування з необхідністю збереження довкілля та забезпеченням соціального добробуту.

6. Опис програми моніторингу

Верховинське надлісництво приділяє значну увагу систематичному моніторингу стану лісів та ефективності своєї господарської діяльності. Це дозволяє нам своєчасно виявляти зміни, оцінювати впливи та коригувати наші плани для досягнення сталого управління. Нижче наведено опис нашої програми моніторингу:

6.1 Приріст та обсяги заготівлі деревини

Програма:

Щорічний облік приросту: Ми проводимо щорічний облік приросту деревини на всіх лісових ділянках. Це включає визначення середнього приросту за рік для основних порід дерев, що дозволяє нам точно планувати допустимі обсяги заготівлі.

Контроль обсягів рубок: Регулярно контролюємо фактичні обсяги проведених рубок, порівнюючи їх з запланованими та допустимими нормами. Ведеться точний облік заготовленої деревини.

Мета: Забезпечення сталої лісозаготівлі, яка не перевищує природний приріст лісів, та контроль за виконанням планів лісоустрою.

6.2 Задекларовані послуги екосистем

Задекларованих послуг екосистем на підприємстві немає

6.3 Цінності довкілля

Програма:

Щорічний моніторинг стану лісу: Проводимо щорічний комплексний моніторинг стану лісових насаджень. Це включає оцінку загального стану дерев, наявності пошкоджень (буреломи, вітровали), ознак захворювань.

Виявлення вогнищ шкідників: Регулярно проводимо обстеження лісів на наявність та розповсюдження вогнищ лісових шкідників (наприклад, короїда), оперативно вживаючи заходів для їх локалізації та ліквідації.

Спостереження за червонокнижними видами: Ведемо спостереження за видами рослин та тварин, занесеними до Червоної книги України, які мешкають на території надлісництва. Фіксуємо їхню чисельність, місця проживання та стан популяцій.

Мета: Своєчасне виявлення загроз для лісових екосистем, збереження біорізноманіття та забезпечення здорового стану лісу.

6.4 Впливи господарської діяльності

Програма:

Оцінка стану лісових доріг після їх використання: Після проведення лісозаготівельних робіт або транспортування деревини, ми оцінюємо стан лісових доріг.

Контроль за порушенням ґрунту: Систематично контролюємо стан ґрунтового покриву на ділянках, де проводилися роботи, оцінюючи ступінь ущільнення та пошкодження.

Мета: Оцінити та мінімізувати негативний вплив господарської діяльності на лісові дороги та ґрунти, сприяти їхньому відновленню.

6.5 Особливі цінності для збереження

6.5.1 Програма моніторингу особливих цінностей для збереження (ОЦЗ)

Ця програма розроблена на виконання критерію 9 FSC Національного стандарту системи ведення лісового господарства для України.

Головна мета моніторингу ОЦЗ – визначити чи виконуються стратегії збереження ОЦЗ та чи не шкодять господарські заходи ідентифікованим ОЦЗ. Результати моніторингу надають співробітникам надлісництва актуальну інформацію про ОЦЗ, які зустрічаються в межах лісового фонду підприємства, і є основою для внесення змін до стратегій збереження або коригування планів господарювання. Однією із загальних і поточних цілей моніторингу є поступове накопичення інформації про наявні ОЦЗ та території де вони ідентифіковані. На підставі цієї інформації можна оцінити, чи зберігаються ОЦЗ та чи є ефективною господарська діяльність, спрямована на їхнє збереження.

Послідовний стандартизований моніторинг особливо важливий, щоб зрозуміти, чи є зміни ОЦЗ, що спостерігаються, дійсними (наприклад, збільшення популяції) чи є результатом зміни в системі моніторингу (наприклад, зміна персоналу на когось, хто краще виявляє види).

Ефективна програма моніторингу повинна оцінювати, чи підтримуються ідентифіковані ОЦЗ, використовуючи якомога менше часу та грошей, без шкоди для якості моніторингу. Екстенсивний і такий, що вимагає значних витрат часу моніторинг є непотрібним, якщо немає вагомих підстав вважати, що масштаби та інтенсивність виробничої діяльності загрожують підтримці ОЦЗ.

6.5.2. Загальні положення щодо моніторингу особливих цінностей для збереження

Перший крок до моніторингу ОЦЗ передбачає їхню ідентифікацію, оцінку їхнього стану, визначення загроз, рівня захисту, який є необхідним для збереження відповідних природоохоронних цінностей, нанесення меж ОЦЗ на карту, тобто встановлення початкових (вихідних) даних.

Вихідні дані забезпечують контрольний рівень, з яким можна порівняти подальші дані моніторингу, щоб оцінити, чи зберігаються ОЦЗ. Таким чином, при проведенні моніторингу слід використовувати методи, частоту та інтенсивність вибірки, подібні до тих, які використовувалися під час початкової ідентифікації ОЦЗ, щоб результати були порівняними.

В ході моніторингу проводиться кількісна або якісна оцінка встановлених ОЦЗ та їх порівняння з минулорічними та/або вихідними даними. Робиться висновок про характер змін, якщо вони спостерігалися. У випадку фіксації негативних змін плануються заходи з виправлення ситуації.

Моніторинг ОЦЗ проводиться на підприємстві щорічно спеціалістами підприємства за участі всіх зацікавлених сторін. В ході моніторингу оцінюється ефективність заходів із збереження або поліпшення ОЦЗ та їх стан.

Під час проведення моніторингових досліджень до консультацій залучаються представники державних органів охорони навколишнього природного середовища, науково-дослідних установ, громадських і природоохоронних неурядових організацій, місцеві та запрошені експерти різних профілів (екологи, ботаніки, зоологи, соціологи, тощо), представники місцевих громад, інші зацікавлені сторони.

Дані моніторингу записуються та зберігаються в централізованій базі даних, оскільки це зручно для аналізу довгострокових тенденцій щодо ОЦЗ. Проте моніторинг конкретних ОЦЗ не завжди виявляє причину спостережуваних змін у ОЦЗ.

6.5.3. Види моніторингу ОЦЗ.

Оперативний моніторинг.

Основні завдання оперативного моніторингу – дотримання вимог чинної нормативно-законодавчої бази ведення лісового господарства та природоохоронного законодавства, а також виконання планів господарювання в межах ідентифікованих ОЦЗ.

Включає виявлення та запобігання будь-якій незаконній діяльності в межах ідентифікованих ОЦЗ, лісопатологічний моніторинг, моніторинг проведення господарських заходів, будівництва доріг, поводження з відходами, дотримання меж ОЦЗ тощо. Оперативний моніторинг має проводитися досить часто, щоб виявити проблемні зони, за якими буде продовжено більш цілеспрямований моніторинг.

Методи оперативного моніторингу: патрулювання лісів силами лісової охорони; лісопатологічні обстеження; приймання виконаних робіт; тощо.

Моніторинг збереження ОЦЗ.

Моніторинг збереження ОЦЗ спрямований на оцінку того, чи досягаються цілі, визначені в плані господарювання, а також чи ефективними для збереження ОЦЗ є господарські заходи. На відміну від оперативного моніторингу увага зосереджена на моніторингу стану ОЦЗ. Дані, зібрані

під час цього моніторингу, можуть бути доповнені даними оперативного моніторингу або супутніх спостережень.

Методи моніторингу збереження ОЦЗ: обстеження популяцій видів, що охороняються; обстеження оселищ; обстеження пралісів і старовікових лісів; обстеження генетичних резерватів; обстеження рослинності (дослідження індикаторних видів, вимірювання структури рослинності) – для ОЦЗ 1 і ОЦЗ 3; моніторинг ерозії ґрунтів; моніторинг рівнів седиментації води у природних водоймах; обстеження структури рослинності, ключової для запобігання ерозії (стан деревного та надґрунтового покриву) – для ОЦЗ 4; інтерв'ю із зацікавленими сторонами для визначення того, чи збережено цінність – для ОЦЗ 6.

Моніторинг загроз

Під час моніторингу відстежуються внутрішні та зовнішні загрози для ОЦЗ, виявлені під час процесу первинної оцінки загроз та оцінюється, чи виникли нові загрози. Моніторинг загроз включає цілеспрямований моніторинг індикаторів загрози (наприклад, моніторинг якості води) на ОЦЗ, загрози, додатково зафіксовані під час оперативного моніторингу (наприклад, виявлення спалаху ентомошкідників під час лісопатологічного обстеження) та інтерв'ю із зацікавленими сторонами (місцеві громади, органи місцевого самоврядування, НУО тощо) та експертами.

Методи моніторингу загроз: аналіз результатів патрулювання лісів силами лісової охорони (зокрема, динаміка незаконних рубок) та результатів лісопатологічних обстежень (динаміка розвитку шкідників та хвороб лісу); аналіз оперативного моніторингу за станом лісів; моніторинг інвазійних видів; аналіз частоти злив та повеней; тощо.

6.5.4. Відповідальні за проведення моніторингу ОЦЗ

Загальну відповідальність за реалізацію програми моніторингу несе начальник надлісництва чи його помічник, який забезпечує належний збір та аналіз даних, а також використання результатів для адаптивного ведення господарства.

Відповідальними за проведення оперативного моніторингу є лісова охорона надлісництва (патрулювання лісів), інженери з охорони і захисту лісу закріплені за надлісництвом (лісопатологічні обстеження), лісничі (приймання виконаних робіт).

Відповідальними за проведення моніторингу збереження ОЦЗ є лісничі та помічники лісничих, які проводять власні спостереження, а також координують діяльність зацікавлених сторін та експертів, залучених до моніторингу збереження ОЦЗ. Моніторинг збереження ОЦЗ також проводиться співробітниками лісництв.

Відповідальними за проведення моніторингу загроз є, лісничі та помічники лісничих, діяльність яких координується безпосереднім керівником та начальником чи помічником начальника надлісництва.

6.5.5. Залучення зацікавлених сторін та експертів

Моніторинг ОЦЗ здійснюється як співробітниками надлісництва, так і зацікавленими сторонами та експертами.

До оперативного моніторингу залучаються представники правоохоронних органів (патрулювання лісів разом із лісовою охороною), спеціалісти лісозахисту (лісопатологічні обстеження), інспектори Держекоінспекції (перевірка дотримання природоохоронного законодавства), природоохоронних організацій.

До моніторингу збереження ОЦЗ можуть залучаються спеціалісти природоохоронних організацій та її відокремлених підрозділів (дотримання режиму збереження та стану генетичних резерватів), фахові екологи, ботаніки, зоологи (моніторинг стану ОЦЗ 1 і 3), інспектори Держекоінспекції (дотримання режиму збереження та стану об'єктів ПЗФ та територій Смарагдової мережі).

Моніторинг ОЦЗ 4-6 завжди має враховувати результати консультацій з представниками місцевих громад.

Документування результатів моніторингу стану ОЦЗ

Результати проведеного моніторингу доцільно подавати в табличній формі:

Результати моніторингу стану ОЦЗ, проведеного у 2025 році по Верховинському надлісництву (окремі документи)

№	Назва та опис ОЦЗ	Об'єкт та/або місце розташування (лісництво, квартал, виділ) ОЦЗ	Стан ОЦЗ	Результати моніторингу			
				Опера- тивного	збереження ОЦЗ	загроз	Чи плануються заходи

Карти з нанесеними природними ресурсами і зонуванням землекористування на одиниці господарювання знаходяться в канторі надлісництва.

В зв'язку з військовим станом картографічні матеріали можуть бути надані за запитом, в загальний доступ не викладається.

6.6 Плановані або наявні системи моніторингу на основі залучення зацікавлених сторін

Програма:

Щорічні зустрічі з представниками місцевих громад:

Проводимо щорічні зустрічі з представниками місцевих громад для обговорення планів роботи надлісництва, результатів моніторингу та отримання зворотного зв'язку.

Розгляд скарг: Створюємо механізм для розгляду скарг та звернень від місцевих жителів, оперативно реагуючи на них та вживаючи необхідних заходів.

Мета: Забезпечити прозорість діяльності, врахувати інтереси громади, сприяти конструктивному діалогу та спільному вирішенню питань.

Начальник

Верховинського надлісництва



Микола ВАНДЖУРАК