

ДЕРЖЛІСАГЕНСТВО
ДЕРЖАВНЕ СПЕЦІАЛІЗОВАНЕ ГОСПОДАРСЬКЕ
ПІДПРИЄМСТВО «ЛІСИ УКРАЇНИ»

ЗАТВЕРДЖУЮ

Директор філії «Карпатський лісовий офіс»

ДП «Ліси України»

(посада керівника філії)

Мгор ЧЕБАН

(підпис) (власне ім'я та ПРІЗВИЩЕ)

« 05 » _____ 2026 р.



**ПЛАН ВЕДЕННЯ ГОСПОДАРСТВА
(ПЛАН ЛІСОУПРАВЛІННЯ)**

Державне спеціалізоване господарське підприємство «Ліси України»
Філія «Карпатський лісовий офіс» Коломийське надлісництво
State Specialized Forest Enterprise «Forests of Ukraine» Branch «Karpatskyi
Forest Office» Kolomyiske Forestry Management Unit

на 2026 рік

Вступ

1.1 Зобов'язання щодо FSC®

1.2. Організаційна структура надлісництва.

1.3 Природно-кліматичні умови

2. Результати оцінювання

2.1. Оцінка природних ресурсів і цінностей довкілля

2.1.1 Поділ лісів на категорії

2.1.2 Стан та динаміка земель лісогосподарського призначення

2.1.3 Основні показники лісового фонду (за матеріалами останнього базового лісовпорядкування)

2.1.4 Цілі ведення лісового господарства

2.1.5 Природно-заповідний фонд

2.1.6 Актуальний список рідкісних видів флори та фауни, виявлених на території Коломийського надлісництва.

2.2 Оцінка соціальних, економічних і культурних ресурсів і умов

2.2.1 Соціальні умови

2.2.2. Економічні умови

2.2.3 Культурні цінності

2.3 Основні соціальні ризики і ризики для довкілля

2.3.1 Довкілля

2.3.2 Соціальні

2.4 Підтримання та/або посилення послуг екосистем

2.5 Рівень забруднення одиниці господарювання радіонуклідами

3. Програми та види діяльності

3.1 Прав працівників, гігієни та безпеки праці, гендерної рівності

3.2 Стосунки з громадами, місцевого економічного та соціального розвитку

3.3 Залучення зацікавлених сторін та вирішення спорів і скарг

3.3.1 Права зацікавлених сторін, місцевих громад і тих, чиї інтереси зачеплено.

3.3.2 Реалізація прав зацікавлених сторін та/або сторін, чиї інтереси зачеплено, щодо лісів і лісогосподарської діяльності.

3.4 Залучення зацікавлених сторін та вирішення спорів і скарг

3.4.1 Механізм реалізації прав зацікавлених сторін і тих чиї інтереси зачеплено

3.4.2 Забезпечення рівного представництва та залучення всіх задіяних сторін

3.4.3 Забезпечення реєстрації всіх зустрічей, обговорюваних питань та досягнених угод

3.4.4 Забезпечення змісту за результатами проведених зустрічей

- 3.4.5 Забезпечення розповсюдження результатів усіх культурно доречних заходів із залученням між усіма причетними
- 3.4.6 Розповсюдження результатів перемовин для широкого кола зацікавлених сторін
- 3.5 Запланованих видів господарської діяльності, лісівничих систем, методів лісозаготівель та обладнання, обґрунтування обсягів заготівлі деревини, недеревинної лісової продукції та інших природних ресурсів
 - 3.5.1 Головне користування
 - 3.5.2 Рубки формування та оздоровлення лісів
 - 3.5.3 Санітарні рубки і ліквідація захаращеності
 - 3.5.4 Інші заходи з формування і оздоровлення лісів
 - 3.5.5 Відтворення лісів
 - 3.5.6 Лісовідновлення
 - 3.5.7 Лісорозведення
 - 3.5.8 Використання угідь і ресурсів побічних користувань
 - 3.5.9 Опис і обґрунтування використання відповідної заготівельної техніки та устаткування.
- 3.6 Діяльність надлісництва на забруднених радіонуклідами територіях, з урахуванням рівня їх забрудненості.
- 4. Заходи із збереження та/або відновлення**
 - 4.1 Рідкісних видів та видів, що перебувають під загрозою, та оселищ
 - 4.2 Водних об'єктів і узбережних зон.
 - 4.3 Ландшафтної сполученості, включно із еко-коридорами.
 - 4.4 Репрезентативні ділянки.
 - 4.5 Особливих цінностей для збереження.
 - 4.6 Визначених послуг екосистем
- 5. Заходи з оцінювання, запобігання та пом'якшення негативних впливів господарської діяльності.**
 - 5.1 Цінності довкілля
 - 5.2 Задекларовані послуги екосистем
 - 5.3 Соціальні цінності
- 6. Опис програми моніторингу**
 - 6.1 Приріст та обсяги заготівлі деревини
 - 6.2 Задекларовані послуги екосистем
 - 6.3 Цінності довкілля
 - 6.4 Впливи господарської діяльності
 - 6.5 Особливі цінності для збереження
 - 6.5.1 Програма моніторингу особливих цінностей для збереження (ОЦЗ)
 - 6.5.2 Загальні положення щодо моніторингу особливих цінностей для збереження

6.5.3 Види моніторингу ОЦЗ.

6.5.4 Відповідальні за проведення моніторингу ОЦЗ

6.5.5 Залучення зацікавлених сторін та експертів

6.6 Плановані або наявні системи моніторингу на основі залучення зацікавлених сторін

1. Вступ

1.1. Зобов'язання щодо FSC®

Коломийське надлісництво бере на себе добровільне довготермінове зобов'язання щодо дотримання принципів і критеріїв FSC® стандарту системи ведення лісового господарства для України (далі - FSC® стандарт для України) (Ліцензійний код FSC-C123766)

Відповідальним за процес лісової сертифікації по надлісництву призначається заступник начальника надлісництва Попович Михайло Васильович.

Коломийське надлісництво підтверджує прихильність і дотримання вимог принципів і критеріїв FSC® стандарту для України і зобов'язується:

1. Застосовувати на практиці принципи і критерії FSC® стандарту для України зі сталого ведення лісового господарства.
2. Використовувати всі види лісових ресурсів на принципах сталого розвитку.
3. Вирішувати соціальні питання ведення лісового господарства, підтримувати соціальний і економічний розвиток місцевого населення.
4. Консультуватися у усіма зацікавленими сторонами з питань планування та ведення лісового господарства на принципах сталого розвитку.
5. Відстежувати стан довкілля і постійно вдосконалювати лісогосподарське виробництво, робити його екологічно безпечним.
6. Вживати профілактичних дій із пом'якшення негативних впливів лісогосподарського виробництва на навколишнє середовище.
7. Гарантувати, що всі лісові робітники, чия професійна діяльність суттєво впливає на навколишнє середовище, будуть відповідними чином навчені практичним діям з виконання цих зобов'язань.

1.2. Організаційна структура надлісництва.

Коломийське надлісництво розташоване в Івано-Франківській області на території Коломийського, Надвірнянського, Косівського та Івано-Франківського адміністративних районів. Поштова адреса: вул. Дружби, 18; с. Нижній Вербіж, Коломийський район, Івано-Франківська область; 78218, електронна адреса: kolomyiske.lg@e-forest.gov.ua

Організаційна структура підприємства

№ п/п	Найменування лісництв	Площа, га
1.	Заболотівське	2861,3
2.	Отинійське	3767,9
3.	Печеніжинське	4515,6
4.	Слобідське	3761,9
5.	Шепарівське	5588,2
6.	Чернелицьке	6533,2
7.	Косівське	2392

8.	Кутське	2124
9.	Яблунівське	3347
10.	Космацьке	4408
11.	Березівське	3869
12.	<u>Майданське</u>	<u>5815,8044</u>
13.	<u>Білоославське</u>	<u>5478</u>
14.	<u>Любіжнянське</u>	<u>5484,5</u>
15.	<u>Дорівське</u>	<u>5495,5</u>
16.	<u>Микуличинське</u>	<u>3045,6</u>
17.	<u>Поляницьке</u>	<u>5132</u>
Загальна площа надлісництва		73619,5044

Сьогоднішнє лісовпорядкування по Кутському ЛГ проведено у відповідності з вимогами чинної лісовпорядної інструкції, рішеннями першої лісовпорядної наради і технічної наради за підсумками площа лісовпорядкування 2010р (Кутське ЛГ) становила 16 140 га. Лісовпорядкування по філії «Коломийське лісове господарство» ДП «Ліси України» та філії «Делятинське лісове господарство» ДП «Ліси України» проведено відповідно до Постанови КМУ від 7.02.2023 №112 «Про затвердження Порядку здійснення лісовпорядкування», та відповідно Наказу Західного МУЛМГ від 18.11.2025 №75 «Про затвердження матеріалів лісовпорядкування філії «Коломийське лісове господарство» ДП «Ліси України» Івано-Франківської області площа становить 27028,1 га., також відповідно Наказу Західного МУЛМГ від 09.10.2025 №66 «Про затвердження матеріалів лісовпорядкування філії «Делятинське лісове господарство» ДП «Ліси України» Івано-Франківської області площа становить 30047 га. Загальна площа відповідно до матеріалів лісовпорядкування по Коломийському надлісництві становить **73215,1га.** га. Відповідно до розпорядження Івано-Франківської ОВА від 16.09.2024 № 413 «Про надання державному спеціалізованому господарському підприємству «Ліси України» земельних ділянок державної власності у постійне користування» передано 404,4 га. у постійне користування ДП «Ліси України» та закріплене за Майданським лісництвом Коломийського надлісництва філії «Карпатський лісовий офіс». Проведення лісовпорядкування на дану площу заплановано на 2026 рік.

Організація території лісового фонду

Загальна площа земель лісового фонду станом на 01.01.2025 року	Площа земель, які вилучені у звітному періоді	Загальна площа земель лісового фонду станом на 01.11.2025	Кількість	
			лісництв	Майстерських діляниць

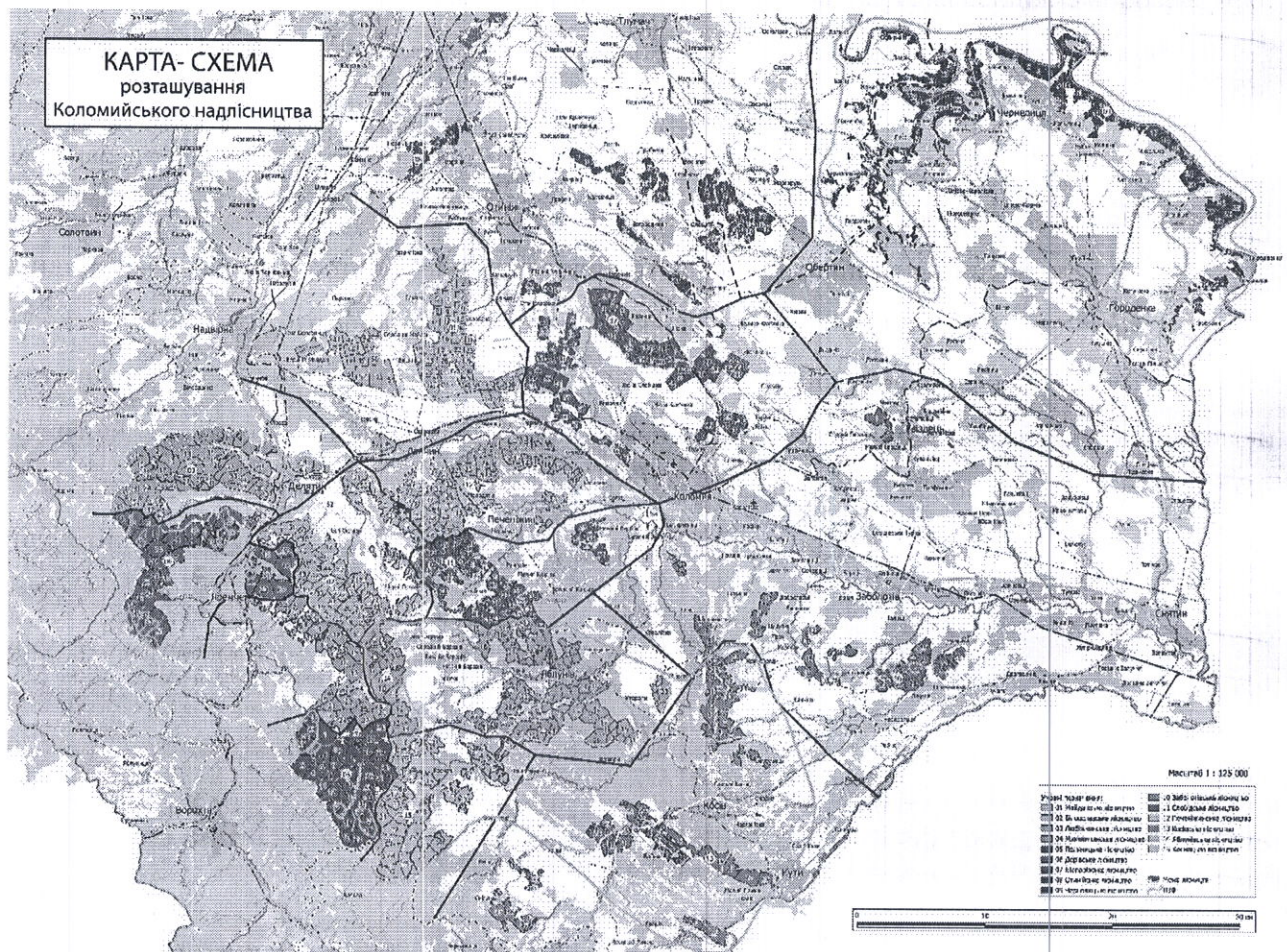
Лісовпорядкування

проведено за методом класів віку, який полягає в утворенні госпчастин, господарств, господарських секцій, які складаються з сукупності однорідних за складом і продуктивністю деревостанів, об'єднаних одним віком і способом рубки лісу. Первинною обліковою одиницею є таксаційний виділ, а первинною розрахунковою одиницею - господарська секція. Усі розрахунки здійснені на основі підсумків розподілу площ і запасів насаджень господарських секцій за класами віку.

Під час проведення лісовпорядних робіт керувалися Лісовим кодексом України, Законом України «Про охорону навколишнього природного середовища», іншими законодавчими та нормативно-правовими актами України, протоколом першої лісовпорядної наради.

Геодезичною (картографічною) основою для складання лісовпорядних планшетів стали правостановлюючі документи на право постійного користування земельними ділянками.

Таксація лісового фонду здійснювати поєднанням окомірної таксації з вибірковою вимірювальною і переліковою таксацією, дані якої слугували основою для таксаційної характеристики виділу.



1.3 Природно-кліматичні умови

На клімат району найбільше впливає географічна широта, а також абсолютна висота над рівнем моря, віддаленість від океану, рельєф що оточує територію області, характер підстилаючої поверхні. Район одержує 100-105 ккал/см² сонячної радіації і лежить в двох кліматичних зонах-теплій (східна рівнинна частина) і помірній (західна, північна і південна перед карпатська та карпатська частина).

Середні температури січня – 5°C, липня + 18°C. Середньорічна кількість опадів на сході до 700 мм., на решті території 700-800 мм. (крім південного заходу в перед гірській та гірських областях, де кількість опадів максимальна і становить 800-1000 мм.).

Переважаючі вітри – північно-західні і східні. Вітри переважно слабкі і помірні зі швидкістю 0-5 м/с, взимку 6-10 м/с. В окремі роки спостерігаються ураганні вітри до 20-25 м/с.

Початок зими прийнято відраховувати від часу, коли середньодобові температури опускаються нижче 0°C. На рівнинній території цей період настає в кінці листопада в гірській частині на початку листопада. Переважає хмарна погода із снігопадами, які приносять західні вітри. Часті відлиги з денними температурами 0°C +6°C. Східні вітри бувають досить сильними і приносять великі морози. Найхолодніший місяць січень.

Весна на рівнинній території починається в першій декаді березня, середньодобові температури піднімаються вище 0°C тане сніговий покрив, а в гірській частині перша декада квітня. Погода дуже мінлива, з частими заморозками, які приносять північні або східні вітри. В третій декаді починається вегетаційний період, коли середньодобові температури переходять через 10°C. Для травня характерна велика ймовірність сухих днів.

Літній період настає в кінці травня, коли середньодобові температури перевищують +15°C. Велика тривалість дня і висота сонця зумовлюють високі температури і малі контрасти їх протягом сезону. Найтепліший місяць липень для якого ймовірні дні з середньодобовими температурами понад + 25°C. Для літніх місяців характерна значна кількість опадів, які приносять вітри з Атлантичного океану. В червні часті зливні дощі. В другій половині літа спостерігаються посушливі періоди.

Осінь починається 11-14 вересня, коли середні температури опускаються нижче 15°C. Поступово знижується температура, однак у 20-х числах вересня часто спостерігається так зване «бабине літо» зумовлене південними вітрами. У жовтні вже бувають перші приморозки. Поступово починає переважати хмарна, з незначними дощами і туманами погода. Інколи випадає мокрий сніг, а в листопаді вже бувають морози, що знаменують кінець осені.

2. Результати оцінювання

План лісоуправління (заходів) по веденню лісового господарства передбачає висвітлення довгострокових цілей ведення лісового господарства, основа із яких - невиснажливе лісове господарювання із врахуванням соціальних, економічних та екологічних наслідків, тобто створення умов для розвитку діяльності надлісництва в рамках чинного законодавства.

Стратегічне планування проводиться під час складання 10-річних планів організації та розвитку лісового господарства лісовпорядною організацією ВО «Укрдержліспроект», а оперативне планування відбувається в рамках підготовки щорічних планів діяльності на основі 10-річного плану. Під час планування здійснюється: визначення та затвердження щорічної розрахункової лісосіки (максимально можливого обсягу заготівлі деревини в порядку рубок головного користування відповідно до принципів безперервного і постійного лісокористування).

Основні вимоги сьогодення - це ефективне господарювання, необхідність забезпечення сталого розвитку лісового господарства шляхом підвищення ефективності управління,

багатоцільового використання лісових ресурсів, корисних властивостей лісу, соціальних гарантій працюючих та місцевого населення.

2.1. Оцінка природних ресурсів і цінностей довкілля

У межах Коломийського надлісництва здійснюється комплексне оцінювання природних ресурсів і цінностей довкілля відповідно до принципів 6 та 9 FSC. Проводиться інвентаризація лісових насаджень, визначається їх породний склад, вікова структура, повнота, продуктивність та санітарний стан. Забезпечується ідентифікація біорізноманіття, включаючи рідкісні та зникаючі види, а також оселища, що підлягають охороні.

2.1.1 Поділ лісів на категорії

Категорія лісів	Площа	
	га	%
Ліси природоохоронного, наукового, історико-культурного призначення (під категорії)	24347,9	33,3
Національні природні парки (заповідна зона)	798,9	1,1
Національні природні парки (зона регульованої рекреації)	5836,9	8,0
Національні природні парки (зона стаціонарної рекреації)	15,2	-
Національні природні парки (господарська зона)	9196,8	12,6
Регіональні ландшафтні парки (заповідна зона)	2102,9	2,9
Регіональні ландшафтні парки (зона регульованої рекреації)	967,7	1,3
Регіональні ландшафтні парки (господарська зона)	3459,4	4,7
Пам'ятки природи	201,9	0,3
Заповідні лісові урочища	719,1	1,0
Ліси наукового призначення, включаючи генетичні резервати	58,5	0,1
Заказники	989,6	1,3
Ліси історико культурного призначення	1,0	-
Рекреаційно-оздоровчі ліси (під категорії)	3646,8	5,0
Ліси у межах населених пунктів	42,5	0,1
Лісопаркова частина лісів зелених зон	687,8	0,9
Лісогосподарська частина лісів зелених зон	2534,6	3,5
Рекреаційно-оздоровчі ліси поза межами зелених зон	381,9	0,5
Захисні ліси (під категорії)	7724,2	10,5

Ліси протиерозійні	4430,2	6,0
Ліси уздовж смуг відведення залізниць	496,4	0,7
Ліси уздовж смуг відведення автомобільних доріг	140,7	0,2
Ліси уздовж річок, навколо озер, водоймищ та інших водних об'єктів	2656,9	3,6
Експлуатаційні ліси	37496,2	51,2
Всього по надлісництву	73215,1	100

2.1.2 Стан та динаміка земель лісогосподарського призначення

Основні показники лісового фонду в нижченаведених таблицях сформовані в цілому по надлісництву. Стан лісового фонду в межах категорій лісів, господарських частин, панівних порід і господарських секцій приведено в окремих книгах проектів організації та розвитку лісового господарства (філії «Коломийське лісове господарство», філії «Делятинське лісове господарство» та ДП «Кутське ЛГ»).

Лісові ділянки в практичній діяльності використовуються ефективно. Про це свідчить збільшення питомої ваги лісових ділянок та поліпшення середніх таксаційних показників.

2.1.3 Основні показники лісового фонду (за матеріалами останнього базового лісовпорядкування)

Показники		Одиниці виміру	Загальні обсяги
Загальна площа земель лісового фонду		га	73215,1
Вкриті лісовою рослинністю землі		га	68616,7
Загальний запас деревостанів		тис. м ³	17201,12
1	В т.ч. запас за природним складом		
	Хвойні насадження	тис. м ³	5875,3
	Твердолистяні насадження	тис. м ³	10930,6
	М'яколистяні насадження	тис. м ³	392,82
	Інші деревні породи	тис. м ³	2,4
2	В т.ч. площа і запас за віковою структурою		
3	Молодняки	га	9850,9
	Середньовікові	га	38664,9
	Пристигаючі	га	10487,9
	Стигли та перестійні насадження	га	9613

Існуючий розподіл деревних порід за групами віку відрізняється від оптимального і зумовлений фактичним станом насаджень.

Основними причинами зміни площі вкритих лісовою рослинністю лісових ділянок і загальних запасів є приймання земельних ділянок протягом ревізійного періоду, переведення незімкнених лісових культур у вкриті лісовою рослинністю лісові ділянки, природний ріст насаджень.

Направленість і результативність ходу природного поновлення як на невкритих лісовою рослинністю лісових ділянках, так і під наметом лісу в регіоні вивчені достатньо. Висновки наукових досліджень і виробничого досвіду з природного поновлення лісу наступні:

- природне поновлення бука лісового, ялиці білої та ялини європейської під наметом стиглих насаджень і зрубів проходить, в основному задовільно;

- природне поновлення дуба звичайного на рівнинах переважно відсутнє тому полягає необхідність у штучному лісовідновленні, а саме посадка лісових культур.

Отже, в лісовому фонді повинен переважати лісокультурний метод лісовідновлення, і лише у випадках достатньої наявності якісного підросту цінних порід, а також в сирих і мокрих типах умов місцезростання, успішне лісовідновлення можливе шляхом природного поновлення лісу та сприяння природному поновленню, а на рівнинних ділянках де немає достатньої кількості природного поновлення або взагалі відсутнє необхідно провести лісогосподарський захід як посадку лісових культур головними лісоутворюючими породами.

2.1.4 Цілі ведення лісового господарства

Основні цілі і задачі ведення лісового господарства наступні:

- прозоре використання лісових ресурсів у відповідності до їх цільового призначення;
- використання лісових ресурсів повинно базуватись на принципах не виснажливості та безперервності і проводитись в обсягах, які не перевищують щорічного приросту деревини;
- ефективне використання лісових ресурсів на ринкових засадах;
- удосконалення економічно-фінансового стану надлісництва;
- забезпечення прибутковості ведення лісового господарства;
- нарощування ресурсного і екологічного потенціалу лісу;
- розроблення системи заходів щодо розширеного відтворення лісових ресурсів з орієнтацією на багатоцільове використання лісів;
- вирішення лісівничо-екологічних проблем в зоні діяльності надлісництва;
- оптимізація структури надлісництва, збільшення лісистості території до науково обґрунтованого оптимального рівня;
- розробка та проведення комплексу заходів щодо охорони та захисту лісових ресурсів, які би унеможливили або сприяли зменшенню фактів незаконного вирубування деревини;
- розширення природно-заповідного фонду для збереження типових та унікальних природних комплексів та об'єктів рослинного і тваринного світу;
- здійснення системи заходів щодо сприяння розвитку підприємницької діяльності підприємницьких структур;

- впровадження сучасних організаційних форм господарювання, сприяння покращенню економічних показників діяльності надлісництва;

- зростання зайнятості, посилення соціальної захищеності та збільшення добробуту працівників надлісництва;

- сприяння вирішенню соціальних, екологічних і економічних проблем місцевих громад;

- забезпечення широкого висвітлення лісогосподарських заходів у засобах масової інформації, співпраця з науковими, екологічними та громадськими організаціями у формуванні лісової політики.

Рівень досягнення поставлених цілей і задач буде оцінюватись через кількісні результати. У даному випадку мова буде йти про очікувані економічні, соціальні та екологічні результати. Зрозуміло, що оцінка цих результатів не може претендувати на виняткову точність, але вона необхідна з погляду перспектив розвитку лісового господарства надлісництва.

2.1.5 Природно-заповідний фонд

№п/п	Назва об'єкту	Площа, га	Дата створення	Місцезнаходження (філія, лісництво, квартал, виділ)	Коротка характеристика
1	2	3	4	5	6
Загальнодержавного значення					
Національні природні парки					
1	"Гуцульщина"	14772,0	14.05.2002	Косівський район, Філія "Карпатський лісовий офіс", Березівське л-во: (кв.1-9;15-23;25-31;33;34), Косівське л-во: (кв.1-5;9-10;20-38), Космацьке (кв.1-16), кв.17 (вид.1-9;;11-30), кв.18; кв.19 (вид.1;3-27); кв.20-30), Кутське л-во: (кв.1-3;8;9;11;15;23-27), Яблунівське л-во: (кв.1-14;16-24;29-34).	Парк створений з метою збереження, відтворення та раціонального використання типових та унікальних природних комплексів
Всього		14772,0			
Заказники					
<i>Ботанічний</i>					
5	Княздвірський	208	28.10.1974	Коломийський район, Філія "Карпатський лісовий офіс", Печеніжинське лісництво Кв.1 вид.1-16,35,36 Кв.2,3 Кв.6 вид. 1-7, 12 Кв.7	Одне з найбільших в Україні насаджень тиса ягідного, релікта третинного періоду занесеного до Червоної Книги України
8	Пожератувльський	207,5	28.10.1974	Надвірнянський район, Філія "Карпатський лісовий офіс" Полянницьке л-во кв 35 в 5,8,9,10,11; квартал 36 виділ 4,5,6; квартал 37 виділ 1,2,3, кв. 38, вид. 6,7,11,12,13,14,15,18,19,21,25	Місце гніздування глухарів серед цінних лісових угруповань
9	Кливіський	111,5	28.10.1974	Надвірнянський район, Філія "Карпатський лісовий офіс" Любіжнянське л-во кв 20 в 3,7,8,12,13,15,16,23,24,25,26,27,30,33,34,35,36,37,38	Природні ліси ялиці білої в передгір'ї Карпат
<i>Всього:</i>		<i>527</i>			
Всього заказники:		#REF!			
Пам'ятки природи					
<i>Ботанічна</i>					
5	Тарниці	60	14.10.1975	Надвірнянський район, Філія "Карпатський лісовий офіс" Микуличинське л-во квартал 20 виділи 1-13,39,40	Природне місуезростання сосни звичайної на скелях понад 800 м н.р.м.
Всього		60,0			
Дендрологічні парки					
Всього		0			
Парки - пам'ятки садово-паркового мистецтва					
1	Парк Партизанської слави	7	17.08.1983	Надвірнянський район, Філія "Карпатський лісовий офіс", Білоославське л-во, квартал 52, виділ 1	Парк-пам'ятка садово-паркового мистецтва
Всього		7			
Місцевого значення					
Регіональні ландшафтні парки					

2	Дністровський	6530	15.07.1993	Коломийський район, Філія "Карпатський лісовий офіс" Чернелицьке лісництво Кв 1-63. Івано - Франківський район Чернелицьке лісництво Кв 23х-26х	Унікальний природний комплекс, що утворився протягом тисячоліть вздовж ріки Дністер з цінними в науковому естетичному відношенні рідкісними та зникаючими видами фауни і флори, унікальними геологічними утвореннями, пам'ятками історії та культури
Всього		6530			
Заказники					
<i>Ландшафтний</i>					
8	"Грегіт"	310,0	15.17.1996	Косівський район, Філія "Карпатський лісовий офіс", Космацьке л-во кв.27 ;29	З метою збереження смерекових, букових, ялицево-букових лісів на кам'янистих розсипах
<i>Всього:</i>		<i>310</i>			
<i>Лісовий</i>					
19	"Каменець"	184	15.07.1996	Косівський район, Філія "Карпатський лісовий офіс", Кутське л-во кв.24	Збереження культур Дуба скельного, Бука та Смереке
<i>Всього:</i>		<i>184</i>			
<i>Ботанічний</i>					
26	«Лупені»	8,9	15.07.1993	Коломийський район, Філія "Карпатський лісовий офіс" Заболотівське лісництво Кв 23 вид 17-19 Кв 24 вид 1-4	Дослідні культури дуба звичайного
28	Голубічка	11	19.07.1988	Надвірнянський район, Філія "Карпатський лісовий офіс" Білоославське л-во кв.4, вид.15 (квартал 53 виділ 15)	Місце зростання рідкісних рослин: ряс Гейфеля, зубянка
29	Діл	4	16.10.1984	Надвірнянський район, Філія "Карпатський лісовий офіс", Зарічанське, квартал 18(ст.мат.лв- Білоославське л-во, квартал 37, виділ 20)	Збереження цінних видів рослин занесених до Червоної книги
30	Копчин	422	19.07.1988	Надвірнянський район, Філія "Карпатський лісовий офіс"Полянницьке л-во 132,133,134,135(старі мат.-квартали 21,22,23,24 -всі)	Унікальний комплекс з буково-смерековими-ялицевими лісами та червонокнижними рослинами
31	Полянниця	5	16.10.1984	Надвірнянський район, Філія "Карпатський лісовий офіс" Полянницьке л-во квартал 8 виділ 19,27	Місце зростання цінної реліктової рослини "Вовчі ягоди"
32	Ліскувата	11,7	16.10.1984	Надвірнянський район, Філія "Карпатський лісовий офіс"Дорівське л-во квартал 10 виділ 3,4,6,7,8,10	Місце зростання підсніжника зв., виду занесеного до Червоної книги України
<i>Всього:</i>		<i>462,6</i>			
Всього		956,6			
Пам'ятки природи					
<i>Комплексна</i>					
8	"Дачниця"	6,1	16.10.1984	Коломийський район, Філія "Карпатський лісовий офіс" Чернелицьке (Придністровське) лісництво Кв 24 вид. 12,13,14	Пам'ятка природи
<i>Всього:</i>		<i>6,1</i>			
<i>Ботанічна</i>					
85	Липи	0,18	15,07,1993	Надвірнянський район, Філія "Карпатський лісовий офіс", Білоославське л-во, квартал 37, виділ 29, 31	Збереження цінного насадження Липи звичайної
86	Підлісок	1	15,07,1993	Надвірнянський район, Філія "Карпатський лісовий офіс", Білоославське л-во, квартал 14, виділ 21	Охорна цінного угруповання в межах лісового насадження
87	Славношора	5,4	19,07,1988	Надвірнянський район, Філія "Карпатський лісовий офіс", Білоославське л-во, квартал 34, виділ 15	Збереження, природних комплексів, які несуть цінність навколишньому середовищу
88	Борсук	3,9	16,10,1984	Надвірнянський район, Філія "Карпатський лісовий офіс", Білоославське л-во, квартал 28, виділ 21	Збереження цінних представників рослинного світу
89	Тис Ягідний (4 дерева)	0,04	16,10,1984	Надвірнянський район, Філія "Карпатський лісовий офіс", Білоославське л-во, квартал 24, виділ 1	Збереження цінного насадження Тиса ягідного віком 120 років

90	Бук лісовий	0,01	19,07,1988	Надвірнянський район, Філія "Карпатський лісовий офіс" Білоославське л-во, квартал 32, виділ 1	Збереження зразкових букових насаджень
91	Клинка	1,9	15,07,1993	Надвірнянський район, Філія "Карпатський лісовий офіс", Білоославське л-во, квартал 50, виділ 4, 6	Цінне угруповання рослин, які занесені до Червоної книги України
92	Ровенька	3,7	15,07,1993	Надвірнянський район, Філія "Карпатський лісовий офіс", Білоославське л-во, квартал 57, виділ 8	Створена з метою, збереження цінних рослинних угруповань
93	Підлісок	6,3	15,07,1993	Надвірнянський район, Філія "Карпатський лісовий офіс", Білоославське л-во, квартал 14, виділ 14, 19, 20	Цінні угруповання Копитняка європейського у Букових насадженнях
94	Псевдотсуга зелена	0,14	16,10,1984	Надвірнянський район, Філія "Карпатський лісовий офіс", Білоославське л-во, квартал 29, виділ 19	Створена для збереження хвойних насаджень, які ма. Естетичну та історичну цінність
95	Мала Гига	0,9	15.07.1993	Надвірнянський район, Філія "Карпатський лісовий офіс" Поляницьке л-во кв 23 вид 5	Мальовнича галявина з ялівцем природного походження
96	Сосна кедрова європейська 4 дерева	0,04	16.10.1984	Надвірнянський район, Філія "Карпатський лісовий офіс" Поляницьке л-во кв 37 вид 4	Реліктовий вид треринного періоду занесений до Червоної книги України
97	Буковиця	1	15.07.1993	Надвірнянський район, Філія "Карпатський лісовий офіс" Горганське (ст.мат.лв-Дорівське л-во кв 32 вид 16)	Високопродуктивне насадження бука лісового віком 65 років
98	Катеринка	4,4	16.10.1984	Надвірнянський район, Філія "Делятинське лісове господарство" Горганське, кв.15 (ст.мат.лв- Дорівське л-во кв 38 вид 22)	Заростки сосни гірської на верхній межі лісу
99	Вабрянка	1,2	16.10.1984	Надвірнянський район, Філія "Карпатський лісовий офіс" Горганське (ст.м.лв- Дорівське л-во кв 33 вид 11)	Високопродуктивне модрино-смерекове насадження віком 65 років
100	Горган	3	19.07.1988	Надвірнянський район, Філія "Карпатський лісовий офіс" Горганське, кв.15, вид.14 (ст.мат.лв- Дорівське л-во кв 38 вид 23)	Унікальне насадження сосни кедрової віком 80 років на висоті 1100 мн.р.м.
101	Тис ягідний (одне дерево)	0,01	19.07.1988	Надвірнянський район, Філія "Карпатський лісовий офіс" Дорівське л-во кв 7 вид 4	Дерево реліктове висотою 4 м діаметром 12 см. Вид занесено до Червоної книги України
102	Гонтарки	7	15.07.1993	Надвірнянський район, Філія "Карпатський лісовий офіс" Дорівське л-во кв 8 вид 25	Еталон ялицево-букового насадження віком 110 р
103	Стайки	0,09	19.07.1988	Надвірнянський район, Філія "Карпатський лісовий офіс" Дорівське л-во, кв.17, вид.31 (ст.мат.лв- кв 9 вид 3)	Окремі дерева сосни Веймутової (9 дерев)
104	Дебриця	4,4	19.07.1988	Надвірнянський район, Філія "Карпатський лісовий офіс" Дорівське л-во кв.15, вид. 19 (ст.м.лв-кв 13 вид 21)	Високопродуктивне соснове насадження віком понад 140 років
105	Дебриця	5,4	17.01.2003	Надвірнянський район, Філія "Карпатський лісовий офіс" Дорівське л-во кв 14 вид 6	Модринове насадження на висоті понад 650 м н.р.м
106	Ясені	3,1	15.07.1993	Надвірнянський район, Філія "Карпатський лісовий офіс" Дорівське л-во кв 9 вид 12	Еталон ялицево-букового-ялинового насадження віком 110 р
107	Еталон букового насадження	5,1	16.10.1984	Надвірнянський район, Філія "Карпатський лісовий офіс" Дорівське л-во квартал 36 (ст.мат.лв-кв 21 вид 24)	Високопродуктивне насадження бука лісового віком понад 130 років
108	Дубина	5,3	15.07.1993	Надвірнянський район, Філія "Карпатський лісовий офіс" Майданське л-во кв 20 вид 1,2	Постійна лісонасінева ділянка дуба звичайного віком понад 80 років
109	Лопушанка	2,2	19.07.1988	Надвірнянський район, Філія "Карпатський лісовий офіс" Майданське л-во кв.16, вид.17 (ст.мат.лв- кв 16 вид 26)	Високопродуктивне чорновільхове насадження
110	Смерека звичайна 1 дерево	0,01	19.07.1988	Надвірнянський район, Філія "Карпатський лісовий офіс" Майданське л-во кв 54 вид 17	Унікальне дерево смереки діаметром 60 см з густим 4 м куполом укорчених сильнорозгалужених пагонів
111	Горвіцові яри	1	15.07.1993	Надвірнянський район, Філія "Карпатський лісовий офіс" Майданське л-во кв 16 вид 8	Лісонасінева плантація модрини європейської та японської
112	Дуб звичайний	0,01	19.07.1988	Надвірнянський район, Філія "Карпатський лісовий офіс" Майданське л-во кв 16 вид 28	Вікове дерево дуба звичайного діаметром 1,16 м віком понад 200 років
113	Келя	3	15.07.1993	Надвірнянський район, Філія "Карпатський лісовий офіс" Майданське л-во кв 17 вид 4	Еталон буково-ялицево-грабового насадження на рівнині віком понад 100 років
114	Груні	0,5	15.07.1993	Надвірнянський район, Філія "Карпатський лісовий офіс" Майданське л-во кв 11 вид 12	Вікові висопродуктивні гладкостовбурні дерева бука лісового

115	Садки	4,1	28.12.1999	Надвірнянський район, Філія "Карпатський лісовий офіс" Майданське л-во кв 57 вид 12	Високопродуктивне насадження дуба чайногона сирому чорновільховому ґрунті
116	Спижі	1,6	15.07.1993	Надвірнянський район, Філія "Карпатський лісовий офіс" Майданське л-во кв 19 вид 1	Високопродуктивне насадження модрина європейської з домішкою смереки та ялиці віком 80 років
117	Кордон	3,5	19.07.1988	Надвірнянський район, Філія "Карпатський лісовий офіс" Майданське л-во кв 48 вид 4	Насадження смереки на сфагновому болоті віком понад 100 років
118	Вільхівець	9	15.07.1993	Надвірнянський район, Філія "Карпатський лісовий офіс" Зарічанське кв.1, вид22 (ст.мат.лв- Любіжнянське л-во кв 44 вид 22)	Залишки передгірних дібров віком понад 100 років
119	Дуб звичайний	0,01	16.10.1984	Надвірнянський район, Філія "Карпатський лісовий офіс" Зарічанське, кв.2 (ст.мат.лв-Любіжнянське л-во кв 45 вид 18)	Вікове дерево дуба звичайного діаметром 1,5 м, висотою 30 м, віком понад 130 років
120	Страгірчик	1,8	15.07.1993	Надвірнянський район, Філія "Карпатський лісовий офіс" Любіжнянське л-во, кв.21, вид. 15,46 (ст.мат.лв- кв 21 вид 12)	Географічні культури ялиці білої з різних регіонів Карпат
121	Плющ звичайний	0,5	28.12.1999	Надвірнянський район, Філія "Карпатський лісовий офіс" Зарічанське л-во, кв.3, вид.10 (ст.мат.лв- Любіжнянське л-во кв 44 вид 25)	Природне місцезнаходження лікарської рослини плюща звичайного
122	Ільм гірський	1,7	28.12.1999	Надвірнянський район, Філія "Карпатський лісовий офіс" Любіжнянське л-во кв 13 вид 9	Берегозахисна ділянка на якій зростають 4 дерева Ільма гірського віком понад 100 років
123	Тарниці (12 вікових дерев)	0,12	15.07.1993	Надвірнянський район, Філія "Карпатський лісовий офіс" Микуличинське л-во, кв.20, вид.6 (ст.мат.лв- кв 20 вид 4)	12 дерев ялиці білої віком 100 - 170 років, діаметром до 1,3 метра
124	«Дуб Яноти»	0,01	24.03.2011	Коломийський район, Філія "Коломийське лісове господарство" Заболотівське лісництво Кв 19 вид.21	Збереження дерева дуба черешчатого віком біля 600 р.
125	«Неопалима купина»	0,5	15.07.1993	Коломийський район, Філія "Карпатський лісовий офіс" Чернелицьке (Придністровське) лісництво Кв 39 (Хутір Біла)	Пам'ятка природи
126	«Папоротль-листовик»	0,5	15.07.1993	Коломийський район, Філія "Карпатський лісовий офіс" Чернелицьке лісництво Кв 13 (урочище "Колінки")	Пам'ятка природи
	Всього:	93,57			
	Гідрологічна				
138	Козакова криниця	0,1	15,07,1993	Надвірнянський район, Філія "Карпатський лісовий офіс", Білоославське л-во, квартал 11, виділ 5	Збереження, водних джерел, які мають цінні властивості
139	Солене джерело	0,01	19,07,1988	Надвірнянський район, Філія "Карпатський лісовий офіс", Білоославське л-во, квартал 46, виділ 6	Збереження, водних джерел, які мають цінні властивості
140	Соляне джерело (1 криниця)	0,01	19,07,1988	Надвірнянський район, Філія "Карпатський лісовий офіс", Білоославське л-во, квартал 29, виділ 1	Збереження, водних джерел, які мають цінні властивості
141	водоспад "Рушір"	1	07.071972	Косівський район, Філія "Карпатський лісовий офіс", Яблунівське л-во кв.21 вид. 5	створений з метою збереження мальовничого куточка природи з водоспадом
142	Студений	0,1	15.07.1993	Надвірнянський район, Філія "Карпатський лісовий офіс", Микуличинське л-во, квартал 20, вид.9 (ст.мат.лв.- квартал 20, виділ 15)	Природне джерело чистої питної води
	Всього:	1,22			
	Пралісова				
184	Квазіпраліси Білоославського лісництва	107,4	31,07,2020	Надвірнянський район, Філія "Карпатський лісовий офіс", Білоославське л-во, квартал 25, виділ 15, 16; квартал 30, виділ 1, 4, 13; квартал 31, виділ 13; квартал 48, виділ 10, 14.	Збереження, пралісових ділянок
185	Праліси і квазіпраліси Полянницького л-ва	229,8	31.07.2020	Надвірнянський район, Філія "Карпатський лісовий офіс", Полянницьке л-во, квартал 3 виділ 17; квартал 22 виділ 17,19,20; квартал 34 виділ 24,26; квартал 35 виділ 7,9,10,11; квартал37 виділ 1,2,4,6,9,10,13,14; квартал 38 виділ 18,19.	Пралісова пам"ятка природи
186	Праліси Дорівського л-ва	27	31.07.2020	Надвірнянський район, Філія "Карпатський лісовий офіс", Дорівське л-во, квартал 4 виділ 21,23	Пралісова пам"ятка природи
187	Квазіпраліси Майданського лісництва	29,5	31.07.2020	Надвірнянський район, Філія "Карпатський лісовий офіс", Майданське л-во, квартал 55 виділ 2,3,4; квартал 56 виділ 1,3	Пралісова пам"ятка природи
188	Квазіпраліси Любіжнянського лісництва	97,7	31.07.2020	Надвірнянський район, Філія "Карпатський лісовий офіс", Любіжнянське л-во, квартал 20 виділ 7,8,12,13,15,16,23,24,25,26,27,30,35,36,37,38	Пралісова пам"ятка природи
189	Квазіпраліси Микуличинського лісництва	20,5	31.07.2020	Надвірнянський район, Філія "Карпатський лісовий офіс", Микуличинське л-во, квартал 28 виділ 8,10	Пралісова пам"ятка природи
	Всього:	511,9			

	Зоологічна				
190	Вільхівець	0,1	15.07.1993	Надвірнянський район, Філія "Карпатський лісовий офіс" Зарічанське л-во кв1, вид.14 (старі мат.лв. - Любіжнянське л-во кв 1 вид 14)	Дерева Ільма гірського
	Всього:	0,1			
	Геологічна				
194	Скеля на правому березі р. Прут	1	15.07.1993	Надвірнянський район, Філія "Карпатський лісовий офіс", Дорівське л-во, квартал 16, виділ 2	Геологічне відшарування з виходом на поверхню палеогенних виходів
195	Білий камінь	0,5	15.07.1993	Надвірнянський район, Філія "Карпатський лісовий офіс", Дорівське л-во, квартал 12, виділ 2	Вихід пісковика на поверхню під час тектонічного гореутворення
	Всього:	1,5			
	Всього:	614,39			
Дендрологічні парки					
2	"Дендрарій"	1,4	07.07.1972	Косівський район, Філія "Карпатський лісовий офіс"	Багатий колекцією цінних порід дерев
3	Козарів	1,6	17.01.2008	Надвірнянський район, Філія "Карпатський лісовий офіс" Майданське л-во кв 20 вид 13	Дендрологічні культури віком понад 40 років де зростає модрина європейська, дуб черв., дуб зв., клен-явір, бук лісовий, ялина та ін.
	Всього	3			
Парки-пам'ятки садово-паркового мистецтва					
1	«Дендропарк»	24	32343	Коломийський район, Філія "Карпатський лісовий офіс" Печеніжинське лісництво Кв 53 вид 5,19-25	Змішане насадження за участю рідкісних видів дерев
2	Дендрарій	0,8	19,07,1988	Надвірнянський район, Філія "Карпатський лісовий офіс", Білоославське л-во, квартал 37, виділ 30	Парк-пам'ятка садово-паркового мистецтва
	Всього	24,8			
Заповідні урочища					
1	«Станіславівка»	12	16.10.1984	Коломийський район, Філія "Карпатський лісовий офіс" Шепарівське лісництво Кв 42 вид 2	Високопродуктивне насадження ялиці, бука, смереки, граба, липи в одному ярусі
2	«Шепарівський ліс»	37	16.10.1984	Коломийський район, Філія "Карпатський лісовий офіс" Шепарівське лісництво Кв. 57 вид 12, Кв 58 вид 3	Рештки дібров Прикарпаття природного походження понад 200 років
3	«Стайки»	16	16.10.1984	Коломийський район, Філія "Карпатський лісовий офіс" Печеніжинське лісництво Кв 11 вид 5	Високопродуктивне насадження ялиці білої природного походження віком понад 100 років
4	«Кропивець»	2,7	16.10.1984	Коломийський район, Філія "Карпатський лісовий офіс" Печеніжинське лісництво Кв 41 вид 6	Дослідні культури ясеня звичайного із сосною веймутовою, дубом і вільхою чорною віком понад 150 років
5	«Чимшори»	13	16.10.1984	Коломийський район, Філія "Карпатський лісовий офіс" Печеніжинське лісництво Кв 51 вид 7	Високопродуктивне насадження бука з домішками ялиці, клена і явора природного походження
6	«Хотимири»	20	16.10.1984	Івано-Франківський район, Філія "Карпатський лісовий офіс" Отинійське лісництво Кв 7 вид 23-25. Кв 8 вид 8,9,11. Кв 10 вид 1-5,8-10	Цінні змішані лісові культури
7	«Дубки»	11,2	15.07.1993	Коломийський район, Філія "Карпатський лісовий офіс" Заболотівське лісництво Кв 19 вид 16-17,19-22. Кв 21 вид 2.	Дослідні культури дуба звичайного віком понад 60 років
8	«Крива»	64	15.07.1993	Коломийський район, Філія "Карпатський лісовий офіс" Чернелицьке лісництво Кв 7 вид 5-7	Заповідне урочище
9	Малево	12	19,07,1988	Надвірнянський район, Філія "Карпатський лісовий офіс", Білоославське л-во, квартал 50, виділ 22	Ділянка цінного високопродуктивного насадження
10	Водичний	6,8	19,07,1988	Надвірнянський район, Філія "Карпатський лісовий офіс", Білоославське л-во, квартал 45, виділ 23	Ділянка цінного високопродуктивного насадження
11	Водичний	21,6	19,07,1988	Надвірнянський район, Філія "Карпатський лісовий офіс", Білоославське л-во, квартал 45, виділ 10, 11	Ділянка цінного високопродуктивного насадження

12	Ясенівчик	23	19,07,1988	Надвірнянський район, Філія "Карпатський лісовий офіс", Білоославське л-во, квартал 48, виділ 10, 14	Ділянка цінного високопродуктивного насадження
13	Клива	7,7	16,10,1984	Надвірнянський район, Філія "Карпатський лісовий офіс" Білоославське л-во, квартал 35, виділ 8	Ділянка цінного високопродуктивного насадження
14	Свинарки	145,4	17,01,2008	Надвірнянський район, Філія "Карпатський лісовий офіс", Білоославське л-во, квартал 19, виділ 11, 12, 13; квартал 24, виділ 8, 9, 10; квартал 25, виділ 13, 14, 15, 16; квартал 30, виділ 13, 14, 15, 16, 17; квартал 31, виділ 12, 13, 14, 15, 16, 17, 18	Ділянка цінного високопродуктивного насадження
15	Підрокита	19	19,07,1988	Надвірнянський район, Філія "Карпатський лісовий офіс", Білоославське л-во, квартал 30, виділ 1	Ділянка цінного високопродуктивного насадження
16	Кіпча	6,2	16,10,1984	Надвірнянський район, Філія "Карпатський лісовий офіс", Білоославське л-во, квартал 47, виділ 13, 19	Ділянка цінного високопродуктивного насадження
17	Малево	14,2	15,07,1993	Надвірнянський район, Філія "Карпатський лісовий офіс", Білоославське л-во, квартал 57, виділ 9, 10	Ділянка цінного високопродуктивного насадження
18	Підрокита	15	19,07,1988	Надвірнянський район, Філія "Карпатський лісовий офіс", Білоославське л-во, квартал 30, виділ 4	Ділянка цінного високопродуктивного насадження
19	Гиджак	13	19.07.1988	Надвірнянський район, Філія "Карпатський лісовий офіс" Полянницьке л-во кв 2 вид 17,18	Еталон буково-ялицевого-смерекового насадження віком 100р.
20	Гиджак	20,6	19.07.1988	Надвірнянський район, Філія "Карпатський лісовий офіс" Полянницьке л-во кв 2 вид 3,5,6,10	Еталон буково-ялицевого-смерекового насадження віком 100р.
21	Пересліп	13,8	19.07.1988	Надвірнянський район, Філія "Карпатський лісовий офіс" Полянницьке л-во кв 16 вид 19; кв 17 вид 7,8,10	Залишок високогірних карпатських ялинових суборів віком понад 100 років
22	Горган	48	16.10.1984	Надвірнянський район, Філія "Карпатський лісовий офіс" Горганське л-во, квартал 15 (ст. мат.лв-Дорівське л-во кв 38 вид 5,6,14)	Вітростійкий праліс ялини європейської гребінчастої форми кам'янистих розсіпах
23	Ясені	53	16.10.1984	Надвірнянський район, Філія "Карпатський лісовий офіс" Горганське л-во, квартал 11 (ст.мат.лв-Дорівське л-во кв 35 вид 1,2,3)	Високопродуктивне змішане насадження смереки і бука з домішкою клена гостролистого
24	Прочерть	36	16.10.1984	Надвірнянський район, Філія "Карпатський лісовий офіс" Горганське квартал 13 (старі мат.лв- Дорівське л-во кв 37 вид 1)	Ялицево-буково-смерековий деревостан високої продуктивності
25	Блудний ґрунь	33,1	16.10.1984	Надвірнянський район, Філія "Карпатський лісовий офіс", Горганське, квартал 12 (ст.мат.лв-Дорівське л-во кв 36 вид 1,2,3,4,5)	Високопродуктивне змішане насадження смереки і бука з домішкою клена гостролистого
26	Дебриця	40,7	16.10.1984	Надвірнянський район, Філія "Карпатський лісовий офіс" Дорівське л-во кв. 15,16 *(ст.мат.лв-кв 12 вид 1,2; кв 13 вид 1,2,3,4,5)	Природне буково-смерекове насадження віком понад 130 років
27	Дебриця	13,8	16.10.1984	Надвірнянський район, Філія "Карпатський лісовий офіс" Дорівське л-во кв. 15, вид. 5,7 (ст.мат.лв- кв 13 вид 9,10,13)	Природне буково-смерекове насадження віком понад 130 років
28	Боярське	14,3	16.10.1984	Надвірнянський район, Філія "Карпатський лісовий офіс" Дорівське л-во кв 22 вид 22	Буковий праліс віком 200 р., діаметром дерев понад 50 см висотою 40 м
29	Синячки	39	16.10.1984	Надвірнянський район, Філія "Карпатський лісовий офіс" Дорівське л-во кв 4 вид 25,26,31	Насадження смереки природного походження на скелях в верхній межі лісу
30	Ксьондзька поляна	9,1	15.07.1993	Надвірнянський район, Філія "Карпатський лісовий офіс" Майданське л-во кв 11 вид 9	Лісонасінева плантація модрина європейської та японської
31	Кам'янище	47,1	16.10.1984	Надвірнянський район, Філія "Карпатський лісовий офіс" Майданське л-во кв 55 вид 2,3,4,5,20,21; кв 56 вид 1,2,3	Унікальний буково-ялицево-грабовий ліс віком понад 100 років в передгір'ї Карпат
32	Погар	52,8	19.07.1938	Надвірнянський район, Філія "Карпатський лісовий офіс" Любіжнянське л-во кв 15 вид 14,15,16,23,26	Високопродуктивне насадження букового. Віком понад 100 років
33	Чорненьке	20,9	19.07.1988	Надвірнянський район, Філія "Карпатський лісовий офіс" Любіжнянське л-во кв. 6, вид. 7,8 (ст.мат.лв- кв 6 вид 6,7)	Високопродуктивне насадження букового пралісу віком понад 100 років
34	Чорненьке	18	19.07.1988	Надвірнянський район, Філія "Карпатський лісовий офіс" Любіжнянське л-во, кв. 5, вид. 13 (ст.мат.лв- кв 5 вид 14,19)	Високопродуктивне насадження букового пралісу віком понад 100 років. Лісонасінева ділянка
35	Левушик	14	19.07.1988	Надвірнянський район, Філія "Карпатський лісовий офіс" Микуличинське л-во кв. 31, вид. 13 (ст.мат.лв- кв 18 вид 8)	Залишки природного букового насадження на

					гірських схилах понад 110 років
36	Левущик	11	19.07.1988	Надвірнянський район, Філія "Карпатський лісовий офіс" Микуличинське л-во, кв.35, вид.6 (ст.мат.лв- кв 23 вид 5)	Залишки природного букового насадження на гірських схилах понад 110 років
37	Левущик	8	19.07.1988	Надвірнянський район, Філія "Карпатський лісовий офіс" Микуличинське л-во, кв.35, вид.1 (ст.мат.лв- кв 23 вид 1)	Залишки природного букового насадження на гірських схилах понад 110 років
38	"Гаївка"	13	19.07.1988	Косівський район, Філія "Карпатський лісовий офіс", Космацьке л-во кв.11 вид. 3	Ділянка цінного високопродуктивного насадження
39	"Каменець"	3	19.07.1988	Косівський район, Філія "Карпатський лісовий офіс", Кутське л-во кв.25 вид. 25	Ділянка цінного високопродуктивного насадження
40	"Ротул"	7,5	15.07.1996	Косівський район, Філія "Карпатський лісовий офіс", Космацьке л-во кв.27 вид. 41	Ділянка цінного високопродуктивного насадження
41	"Уторопи"	6	23.06.1997	Косівський район, Філія "Карпатський лісовий офіс", Яблунівське л-во кв.14 вид. 32	Збереження частини лісового масиву з насадженнями сосни звичайної з домішками смереки та ялиці віком 105 років.
Всього		982,5			

2.1.6 Актуальний список рідкісних видів флори та фауни, виявлених на території Коломийського надлісництва.

Назва виду українською мовою	Назва виду латинською мовою
Білоцвіт весняний	<i>Leucojum vernum</i>
Зубниця п'ятилиста	<i>Dentaria quinquefolia</i>
Первоцвіт весняний	<i>Primula veris L</i>
Ряст порожнистий	<i>Corydalis cava Schweigg. et. Korte.</i>
Підсніжник білосніжний	<i>Galanthus nivalis</i>
Шафран Гейфелів	<i>Crocus heuffelianus</i>
Цибуля ведмежа	<i>Allium ursinum</i>
Лілія лісова	<i>Lilium martagon</i>
Любка дволиста	<i>Platanthera bifolia</i>
Сон лучний	<i>Pulsatilla pratensis</i>
Гніздівка звичайна	<i>Neottia nidus-avis</i>
Горицвіт весняний	<i>Adonis vernalis</i>
Ясенець білий	<i>Dictamnus albus</i>
Тис ягідний	<i>Taxus baccata</i>
Квітохвісник Арчера	<i>Anthurus archeri</i>
Кумка жовточервона	<i>Bombina variegata</i>
Саламандра плямиста	<i>Salamandra salamandra</i>
Вусач мускусний	<i>Aromia moschata</i>
Вусач альпійський	<i>Rosalia alpina</i>
Бражник Прозерпіна	<i>Proserpinus proserpina</i>
Ведмедиця велика	<i>Pericallia matronula</i>
Стрічка малинова	<i>Catocala sponsa</i>
Евхальція різнобарвна	<i>Euchalcia variabilis</i>
Мнемозина	<i>Parnassius mnemosyne</i>
Перлюшок Люцина	<i>Hamearis lucina</i>
Бджола-тесляр звичайна	<i>Xylocopa valga Gerstaecker</i>
Жаба прудка	<i>Rana dalmatina</i>
Ящірка зелена	<i>Lacertaviridis</i>
Глушець	<i>Tetrao urogallus</i>
Тетерук	<i>Lyrurus tetrix</i>
Орябок	<i>Tetraster bonasia</i>
Сич волохатий	<i>Aegolius funereus</i>
Жовна зелена	<i>Picus viridis</i>
Дятел білоспинний	<i>Dendrocopos leucotos</i>

Дятел трипалій	<i>Picoides tridactylus</i>
Золотомушка червоночуба	<i>Regulusignicapillus</i>
Широко вух звичайний	<i>Barbastella barbastellus</i>
Пергач північний	<i>Eptesicus nilsonii</i>
Нетопир звичайний	<i>Pipistrallus nathusii</i>
Нетопир карлик	<i>Pipistrellus pipistrellus</i>
Підковик малий	<i>Rhinolophus hipposideros</i>
Мідиця альпійська	<i>Sorex alpines</i>
Плаун річний	<i>Lycopodium annotinum L.</i>
Плаун-баранець	<i>Huperzia selago (L.) Bemb. et Schrank et Mart</i>
Сосна кедрова європейська	<i>Pinus cembra L.</i>
Тирлич безстеблій	<i>Gentiana acaulis L.</i>
Тирлич кінчастий	<i>Gentiana laciniata Kit. ex Kanitz</i>
Беладонна звичайна	<i>Atropa belladonna L.</i>
Шолудивник лісовий	<i>Pedicularis sylvatica L.</i>
Дзвоники пилчасті	<i>Campanula serrata</i>
Косарики черепа часті	<i>Gladiolus imbricatus L.</i>
Булатка довголиста	<i>Cephalanthera longifolia L.</i>
Коральковець тричінадрізаний	<i>Corallorhiza trifida Chatel</i>
Зозульки Фукса	<i>Dactylorhiza fuchsii</i>
Зозульки плямисті	<i>Dactylorhiza maculata (L.)</i>
Зозульки травневі	<i>Dactylorhiza majalis</i>
Коручка чемерникоподібна	<i>Epipactis helleborine (L.)</i>
Коручка болотяна	<i>Epipactis palustris</i>
Коручка пурпурова	<i>Epipactis purpurata</i>
Билинець комарниковий	<i>Gymnadenia conopsea (L.)</i>
Билинець щільноквітковий	<i>Gymnadenia densiflora</i>
Зозулині слюзи яйцеподібні	<i>Listera ovate</i>
Неотія обпалена	<i>Neottia nidus-avis L.</i>
Любка зеленоквіткова	<i>Platanthera chlorantha</i>
Псевдорхіс білуватий	<i>Pseudorchis albida (L.)</i>
Траунштейнера куляста	<i>Traunsteinera globosa (L.)</i>
Моховик паразитний	<i>Boletus parasiticus Fr.</i>
Боровик королівський	<i>Boletus regius Krombh</i>
Катателазма царська	<i>Catathelasma imperiale</i>
Гомфус свиняче вухо	<i>Gomphus clavatus</i>
Герицій коралоподібний	<i>Hericium coralloides</i>
Хрящ-молочник чорний	<i>Lactarius lignyotus Fr.</i>
Мутин собачий	<i>Mutinus caninus</i>
Фалколепіота золотиста	<i>Phaeolepiota aurea</i>
Філопор рожево-золотистий	<i>Phylloporus pelletieri</i>
Трутовик зонтичний	<i>Polyporus umbellatus</i>
Шишкогриб лускатий, лускач	<i>Strobilomyces strobilaceus</i>
Сичик-горобець	<i>Glaucidium passerinum</i>
Тритон карпатський	<i>Lissotriton montandoni</i>
Мідянка звичайна	<i>Coronella austriaca</i>
Полоз ескулапів	<i>Zamenis Longissimus</i>
Бражник мертва голова	<i>Acherontia atropos</i>
Жук олень	<i>lucanus cervus Linnaeus</i>
Кажани	
Підорлик малий	<i>Aquila pomarina</i>
Лелека чорний	<i>Ciconia nigra</i>
Дятел зелений	<i>Picus viridis Linnaeus</i>
Лунь польовий	<i>Circus cyaneus</i>
Сова довгохвоста	<i>Strix uralensis Pallas</i>
Голуб-синяк	<i>Columba oenas Linnaeus</i>
Видра річкова	<i>Lutra lutra</i>

Багатозв'яз гірський український	<i>Polydesmus montanus Daday</i>
Тетрадонтофора блакитна	<i>Tetradontophora bielanensis</i>
Красотіл пахучий	<i>Calosoma sycophanta</i>
Жук-самітник	<i>Osmoderma barnabita</i>
Кіт лісовий	<i>Felis silvestris Schreber</i>
Рись європейська	<i>Lynx lynx</i>
Глушець	<i>Tetrao urogallus</i>
Ведмідь бурий	<i>Ursus arctos</i>

Охорона видів рослин і тварин занесених до списку, на державному рівні забезпечується шляхом заходів:

- установка особливого правового статусу, заборона або обмеження їх використання,
- врахування вимог щодо їх охорони під час розробки нормативних актів місцевого рівня,
- системна робота щодо виявлення місць їх зростання, проведення постійного спостереження за станом популяцій, пріоритетного створення на територіях, де вони зростають системи заповідних та інших об'єктів, що особливо охороняються,
- урахування спеціальних вимог щодо охорони під час розміщення продуктивних сил, ведення господарської діяльності, вирішенні питань відведення земельних ділянок, розробки проектної та проективно-планувальної документації, екологічної експертизи.

2.2 Оцінка соціальних, економічних і культурних ресурсів і умов

Згідно з нашою місією сталого управління лісами, Коломийське надлісництво ретельно аналізує соціальний, економічний та культурний контекст, в якому ми працюємо. Це дозволяє нам ефективно планувати свою діяльність, враховувати інтереси всіх зацікавлених сторін та зберігати природне й культурне багатство краю.

2.2.1 Соціальні умови

Права працівників Коломийського надлісництва, умови їх праці, безпека.

Ми, як роботодавець, приділяємо першочергову увагу дотриманню прав наших працівників. Всі трудові відносини в Коломийському надлісництві базуються на законодавстві України, галузевих нормативних актах та внутрішніх положеннях, що гарантують:

Права працівників:

Своєчасну та повну заробітну плату: Ми забезпечуємо виплату заробітної плати, яка відповідає законодавству, складності виконуваних робіт та галузевим стандартам.

Нормований робочий час та відпочинок: Працівники мають право на встановлений законодавством робочий час, щорічні та додаткові відпустки, а також час для відпочинку.

Захист від незаконного звільнення та дискримінації: Ми гарантуємо справедливе ставлення та захист від будь-яких форм дискримінації.

Соціальний захист: Наші працівники забезпечені повним пакетом соціального страхування, включаючи пенсійне, медичне та страхування від нещасних випадків.

Умови праці:

Належне робоче середовище: Ми прагнемо створювати комфортні умови праці як в лісі, враховуючи специфіку роботи на природі, так і в офісних приміщеннях.

Сучасне обладнання: Працівники забезпечуються справним, сучасним та безпечним обладнанням, інструментами та засобами індивідуального захисту (ЗІЗ).

Навчання та підвищення кваліфікації: Регулярно проводимо навчання з охорони праці, техніки безпеки та нових методів роботи, щоб підвищити професійний рівень наших співробітників.

Безпека праці:

Оцінка та мінімізація ризиків: Ми систематично оцінюємо ризики, пов'язані з лісогосподарською діяльністю, та вживаємо заходів для їх мінімізації.

Інструктажі та навчання: Всі працівники проходять регулярні інструктажі з охорони праці та техніки безпеки.

Забезпечення ЗІЗ: Ми надаємо та контролюємо використання належних засобів індивідуального захисту.

Процедури реагування: Розроблені та відпрацьовані процедури реагування на надзвичайні ситуації.

Відносини з місцевим населенням, їхні інтереси

Коломийське надлісництво усвідомлює свою відповідальність перед місцевими громадами та прагне до побудови довірливих і конструктивних відносин.

Інформованість та залучення:

Відкритий діалог: Ми ведемо відкритий діалог з місцевим населенням через зустрічі, громадські обговорення, інформаційні стенди та місцеві засоби масової інформації.

Прозорість планів: Ми інформуємо про плани лісоуправління, види робіт та правила користування лісовими ресурсами.

Інтереси місцевого населення:

Нетоварне використання лісу: Ми підтримуємо право місцевих жителів на збір грибів, ягід, лікарських рослин, заготівлю дров для власних потреб, встановлюючи чіткі правила та обмеження.

Товарне використання: За потреби, надаємо дозволи на заготівлю деревини для власних господарських потреб.

Рекреаційний доступ: Ми забезпечуємо доступ місцевих жителів до лісових територій для відпочинку та туризму, підтримуючи відповідну інфраструктуру.

Економічні можливості: Коломийське надлісництво є важливим роботодавцем для місцевого населення. Ми також прагнемо співпрацювати з місцевими підприємцями та стимулювати розвиток підприємницької діяльності, пов'язаної з лісовими ресурсами.

Безпека: Спільними зусиллями з місцевим населенням проводимо роботу з запобігання лісовим пожежам та інформуємо про потенційні небезпеки в лісі.

На території нашої діяльності відсутні корінні народи.

2.2.2. Економічні умови

Економічна діяльність надлісництва (заготівля, рекреація).

Коломийське надлісництво здійснює свою діяльність з дотриманням принципів сталого лісокористування, забезпечуючи економічну ефективність та розвиток.

Заготівля лісу: Плануємо та проводимо заготівлю деревини відповідно до планів лісоустрою, використовуючи сучасні методи, що мінімізують вплив на довкілля.

Рекреація: Ми розвиваємо рекреаційний потенціал наших лісів, створюючи інфраструктуру для відпочинку та туризму, що приваблює відвідувачів та сприяє розвитку екологічного туризму.

Можливості для місцевої економіки.

Ми усвідомлюємо, що наша діяльність безпосередньо впливає на місцеву економіку:

Створення робочих місць: Коломийське надлісництво є стабільним джерелом робочих місць для мешканців регіону.

Підтримка місцевого бізнесу: Ми надаємо перевагу співпраці з місцевими постачальниками послуг та товарів, а також заохочуємо розвиток місцевого підприємництва, пов'язаного з лісом.

Розвиток інфраструктури: Підтримуємо та розвиваємо лісові дороги, що полегшує доступ до віддалених територій та сприяє транспортному сполученню.

Фінансові надходження: Наша діяльність забезпечує надходження до місцевих бюджетів через податки.

2.2.3 Культурні цінності

Ділянки, ресурси, оселища та ландшафти світового або національного культурного, археологічного або історичного значення та/або критичної культурної, екологічної, економічної чи релігійної/священної важливості для традиційних культур місцевих громад або тубільних народів, визначені шляхом залучення цих місцевих громад на визначеній площі 79,7 га.

2.3 Основні соціальні ризики і ризики для довкілля

Коломийське надлісництво усвідомлює потенційні загрози, які можуть вплинути на сталість лісових екосистем та соціальне благополуччя. Нижче наведено аналіз основних ризиків, пов'язаних як з довкіллям, так і з соціальною сферою.

2.3.1 Довкілля

Ми визнаємо, що управління лісами передбачає постійну боротьбу з природними та антропогенними загрозами. Для Коломийського надлісництва найбільш актуальними є такі ризики для довкілля:

Висока ймовірність лісових пожеж через людський фактор та посушливі періоди:

Людський фактор: Необережне поводження з вогнем (непогашені багаття, викинуті недопалки, випалювання сухої трави) є однією з найчастіших причин виникнення лісових пожеж. Відсутність належного контролю та просвітницької роботи серед відвідувачів лісу може призвести до катастрофічних наслідків.

Посушливі періоди: Зміна клімату призводить до частіших та триваліших посушливих періодів, що значно підвищує ризик загоряння лісової підстилки та самої деревини. Навіть невелика іскра може спричинити масштабну пожежу за таких умов.

Наслідки: Лісові пожежі призводять до загибелі лісових насаджень, втрати біорізноманіття, ерозії ґрунтів, забруднення повітря та економічних збитків.

Ризик деградації ґрунтів при неправильному плануванні рубок:

Неправильні методи: Застосування застарілих або невідповідних методів рубок (наприклад, масові суцільні рубки без належного відновлення, використання важкої техніки на вологих

грунтах) може призвести до ущільнення ґрунту, порушення його структури, ерозії та зниження родючості.

Наслідки: Зниження здатності ґрунту підтримувати ріст дерев, посилення ерозійних процесів, негативний вплив на водний режим.

Ризик втрати біорізноманіття через кліматичні зміни:

Зміна умов: Кліматичні зміни (підвищення температури, зміна режиму опадів) можуть призвести до вимирання видів, які не можуть адаптуватися до нових умов. Це стосується як рослин, так і тварин.

Інвазивні види: Зміна клімату може сприяти поширенню інвазивних видів, які витісняють місцеві види, зменшуючи загальне біорізноманіття.

Наслідки: Зменшення стійкості екосистем, втрата унікальних видів, порушення природних процесів.

2.3.2 Соціальні

Ми визнаємо, що управління лісами тісно пов'язане з соціальними аспектами, і існують певні ризики, які потребують нашої уваги:

Періодичні випадки незаконних рубок:

Причини: Економічна потреба, доступність деревини, недостатня увага до лісоохоронних заходів у певних районах можуть призводити до випадків незаконної заготівлі деревини.

Наслідки: Економічні збитки, знищення лісових насаджень, підрив репутації надлісництва, потенційні конфлікти.

Можливі конфлікти з місцевими громадами щодо доступу до лісу:

Неузгодженість інтересів: Різні потреби місцевих жителів (збір грибів, ягід, дров, випас худоби) та правила, встановлені надлісництвом, можуть призводити до непорозумінь та конфліктів.

Відсутність комунікації: Недостатня інформованість місцевих жителів про правила лісокористування або неврахування їхніх інтересів може посилювати ці конфлікти.

Наслідки: Напруженість у відносинах, соціальна нестабільність, перешкоджання законній діяльності надлісництва.

Нещасні випадки на виробництві:

Специфіка роботи: Лісогосподарська діяльність пов'язана з ризиками (робота з технікою, пилками, падіння дерев, робота на висоті, складні погодні умови).

Людський фактор: Недотримання правил безпеки, втома, відсутність належного контролю можуть призвести до нещасних випадків.

Наслідки: Травмування або загибель працівників, стрес для колективу, негативний вплив на репутацію, фінансові витрати.

Ми розробляємо та впроваджуємо комплексні заходи для мінімізації цих ризиків, включаючи посилення лісоохоронних заходів, просвітницьку роботу, налагодження діалогу з місцевими громадами, постійне навчання з безпеки праці та моніторинг стану лісових насаджень.

2.4 Підтримання та/або посилення послуг екосистем

Задекларованих послуг екосистем на підприємстві не має.

2.5 Рівень забруднення одиниці господарювання радіонуклідами

Відсутні офіційно визначені зони значного радіоактивного забруднення на території надлісництва.

3. Програми та види діяльності

3.1 Прав працівників, гігієни та безпеки праці, гендерної рівності

Коломийське надлісництво підтримує принципи та права на працю, визначені в Декларації МОП про основні принципи і права на працю які базуються на восьми основних Конвенціях МОП про працю. Надлісництво сприяє гендерній рівності у працевлаштуванні, в можливостях навчання, укладанні угод, в процесах залученості до господарської діяльності, жінки та чоловіки працюють на однакових умовах, отримують однакову заробітну плату за однаково виконану роботу. Облікова кількість штатних працівників на 01.11.2025 року становить 268 чол., в тому числі жінки 9 осіб. На підприємстві розроблена програма конфіденційних та ефективних заходів для сповіщення про сексуальні домагання і дискримінацію за гендерними ознаками, сімейним станом, батьківством або сексуальною орієнтацією та їх усунення.

Надлісництво дотримується правил гігієни праці та безпеки праці для захисту працівників від професійних загроз безпеці та здоров'ю, здійснюється внутрішній контроль дотримання правил з охорони праці та техніки безпеки.

Права працівників, гігієни та безпеки праці, гендерної рівності на підприємстві повністю гарантуються та виконуються на підставі основних наступних документів:

- Конституції України,
- Статуту підприємства,
- Колективного договору,
- Галузевої угоди,
- Штатного розпису,
- Посадових інструкцій,
- Положення про службу ОП,
- Конвенції МОП про працю, ратифікованих Україною (№ 29; 87; 98; 100; 105; 111; 138; 182;)
- Положення про гендерну політику надлісництва.

3.2 Стосунки з громадами, місцевого економічного та соціального розвитку

Зона діяльності надлісництва розташована на території 24 місцевих громад (Коломийська, Нижньовербіжська, Гвіздецька, Матіївецька, Заболотівська, Снятинська, Коршівська, Отинійська, Тлумацька, Обертинська, Печеніжинська, Чернелицька, Городенківська, Олешанська, П'ядицька, Яблунівська, Космацька, Косівська, Кутська, Рожнівська, Делятинська, Яремчанська, Ланчинська, Переріслянська). Шляхом залучення цих громад, встановлено їхні права на землеволодіння, на доступ та використання лісових ресурсів та послуг екосистем, їхні звичаєві права та законні права і обов'язки, які застосовуються в межах одиниці господарювання.

До послуг з лісозаготівель, перевезення лісопродукції, проведення рубок догляду, санітарних рубань, рубок головного користування, догляду за лісовими культурами залучатимуться працівники на умовах трудових угод та договорів підряду.

Фінансовим планом надлісництва передбачено сплату всіх видів податків та рент відповідно до податкового законодавства.

У випадку виникнення будь-яких спірних питань, звернення приймаються за адресою:

Коломийське надлісництво

78218, Івано-Франківська область, Коломийський район,

село Нижній Вербіж, вулиця Дружби, будинок 18

з понеділка по п'ятницю з 08-00 до 17-00,

обідня перерва з 12-00 до 13-00,

або на електронну пошту **kolomyiske.lg@e-forest.gov.ua**

Зацікавленою стороною є будь-яка особа, група осіб або організація, яка виявляє інтерес або відомо, що вона має інтерес до діяльності одиниці господарювання, або залучені в систему відносин, пов'язаних з лісовим сектором економіки.

Ці групи можуть бути представлені працівниками лісового господарства, екологічними та природоохоронними організаціями, лісозаготівельниками, людьми, чие життя нерозривно пов'язане з лісом, дослідницькими і науковими організаціями, соціальними організаціями та групами із захисту прав людини, місцевим населенням, яке регулярно відвідує ліс з метою рекреації або загального користування лісом, органами місцевого самоврядування, благодійними організаціями, працівниками державних структур, торгівельними представниками та компаніями з торгівлі деревиною, зацікавленими фізичними особами тощо.

При цьому **залучення** – процес, відповідно до якого організація забезпечує комунікацію, консультації, та/або участь зацікавлених сторін та/або сторін, чий інтерес зачеплено, гарантуючи, що їхні інтереси, бажання, очікування, потреби, права та можливості беруться до уваги під час створення, виконання та оновлення плану ведення господарства.

Зокрема, особи та організації можуть або самостійно звернутися до підприємства стосовно їх визнання зацікавленими сторонами або тими, чий інтерес зачеплено, або проявити активну позицію у відповідь на звернення підприємства в рамках його інформаційної діяльності та консультаційних процедур. Наприклад, звертаючись самостійно до підприємства (усно або письмово) з проханням визнати себе стороною, чий інтерес зачеплено, потрібно надати необхідну контактну інформацію (прізвище, ім'я, по батькові, контактний телефон, адресу електронної скриньки, поштову адресу для листування) для можливостей зворотного зв'язку.

3.3 Залучення зацікавлених сторін та вирішення спорів і скарг

3.3.1 Права зацікавлених сторін, місцевих громад і тих, чий інтерес зачеплено.

Права місцевих громад:

Визнання та підтримання законних прав (інформування):

щодо можливостей впливу на господарську діяльність надлісництва;

щодо власних прав і обов'язків стосовно ресурсів, цінності цих ресурсів, а також лісогосподарської діяльності;

щодо комерційної заготівлі недеревної лісової продукції третіми сторонами на території надлісництва;

щодо обмежень у заготівлі недеревної лісової продукції внаслідок радіаційного забруднення території.

Можливості місцевих громад (інформування):

щодо доречних можливостей стосовно працевлаштування, навчання та інших послуг (та надання таких можливостей).

Зменшення впливів природних небезпек (інформування):

щодо природних небезпек, властивих конкретній території.

Встановлення прав місцевих громад (залучення):

у рамках документування та/або картування: законних прав місцевих громад на землеволодіння, на доступ та використання лісових ресурсів; їхніх законних прав та обов'язків, застосованих у межах території філії та доказів їх підтримки; територій, права на які оспорується; засобів, за допомогою яких законні права та права, які оспорується, розглядаються філією; цілей місцевих громад, пов'язаних із господарською діяльністю надлісництва.

Розвиток місцевих громад та диверсифікація економіки (залучення):

до визначення філією можливостей місцевого соціально-економічного розвитку.

Уникнення негативного впливу на громади (залучення):

до заходів із визначення, уникнення та пом'якшення істотних негативних впливів господарської діяльності надлісництва на громади.

Механізм вирішення спорів (залучення):

до розроблення процесу вирішення спорів, пов'язаних із впливами господарської діяльності надлісництва;

-до контролю господарської діяльності надлісництва;

здля виправлення ситуації у випадку порушення законного права місцевих громад щодо господарської діяльності надлісництва;

Захист місць особливого значення (залучення):

до визначення місць особливого культурного, екологічного та іншого значення на які місцеві громади мають законні права, а також до заходів щодо охорони таких місць.

Права зацікавлених сторін.

Забезпечення доступності інформації (загалом для громадськості), (отримання доступу):

зобов'язань надлісництва щодо дотримання FSC принципів і критеріїв;

до стислого викладу плану ведення лісового господарства, за винятком конфіденційної інформації;

до стислого викладу результатів моніторингу діяльності надлісництва, за винятком конфіденційної інформації;

Зменшення впливів природних небезпек (інформування):

щодо природних небезпек властивих конкретній території.

Процеси планування і моніторингу (залучення):

за вимогою до процесів моніторингу та планування господарської діяльності, яка стосується інтересів зацікавлених сторін.

Розвиток місцевих громад та диверсифікації економіки (залучення):

до визначення надлісництва переліку деревних та недеревних ресурсів і послуг екосистем, які можуть посилювати та диверсифікувати місцеву економіку.

Уникнення негативного впливу на громади (залучення):

у рамках процесів визначення, уникнення та пом'якшення впливів господарської діяльності філії на громади, чий інтереси зачеплено.

Механізм вирішення спорів (залучення):

у рамках процесу вирішення спорів, що пов'язані із впливами господарської діяльності надлісництва.

Захист місць особливого значення (залучення):

у рамках процесів визначення місць особливого культурного, екологічного та іншого значення.

Оцінювання, підтримання та моніторинг ОЦЗ:

до оцінювання ОЦЗ на території надлісництва, розроблення заходів щодо підтримання та/або збагачення визначених ОЦЗ, а також моніторингу ОЦЗ.

3.3.2 Реалізація прав зацікавлених сторін та/або сторін, чий інтереси зачеплено, щодо лісів і лісогосподарської діяльності.

Практичні підходи до реалізації прав зацікавлених сторін та/або тих, чий інтереси зачеплено, щодо лісів і лісогосподарської діяльності слід розглядати як у контексті добровільних зобов'язань надлісництва у рамках лісової сертифікації, так і з урахуванням визначених чинним законодавством можливостей. Для зацікавлених сторін і тих, чий інтереси зачеплено, доступ до вищевказаної інформації не може бути обмежено, зважаючи на вимоги законодавства. Адже така інформація не має статусу інформації з обмеженим доступом, тобто не є службовою, таємною чи конфіденційною. Реалізації права на отримання інформації зазначених вище категорій має здійснюватися завдяки її систематичному та оперативному оприлюдненню надлісництвом лісового господарства:

- в офіційних друкованих виданнях;
- на офіційних веб-сайтах у мережі інтернет;
- на інформаційних стендах або будь-яким іншим способом, який дає змогу донести інформацію громадянам (інформаційні буклети, місцеві газети, виступи на різноманітних зібраннях тощо). Наприклад, стислі виклади плану ведення лісового господарства та результатів

моніторингу можуть бути оформлені у вигляді друкованого видання із можливістю ознайомлення з ними у надлісництвах чи в інших місцях (сільських та селищних радах).

Також зацікавлені сторони й ті, чий інтереси зачеплено, можуть отримати інформацію від надлісництва лісового господарства за запитом. Вимоги законодавства визначають підхід до оформлення запитів на інформацію. Для цього потрібно звернути увагу на розділ 4 Закону України «Про доступ до публічної інформації» (реалізація права на доступ до інформації за інформаційним запитом). Наприклад, запит на інформацію може бути як індивідуальним, так і колективним, може подаватися в усній, письмовій чи іншій формі (поштою, факсом, телефоном, електронною поштою) на вибір запитувача. Письмовий запит подається в довільній формі, але має містити:

- ім'я (найменування) запитувача, поштову адресу або адресу електронної пошти, а також номер засобу зв'язку, якщо такий є;
- загальний опис інформації або вид, назву, реквізити чи зміст документа, щодо якого зроблено запит, якщо запитувачу це відомо;
- підпис і дату.

Запит на отримання публічної інформації відповідно до законодавства має бути задоволений упродовж 5 робочих днів, проте термін відповіді на запит може коливатися від 48 годин до 20 робочих днів залежно від терміновості запиту та його складності.

Звернення громадян також розглядаються як інструмент реалізації права доступу до інформації, завдяки можливості викладення в письмовій або усній формі пропозицій (зауважень), заяв (клопотань) і скарг.

Відповідно до Закону України «Про звернення громадян» громадяни України мають право звернутися до органів державної влади, місцевого самоврядування, об'єднань громадян, підприємств (надлісництв), установ, організацій незалежно від форм власності, засобів масової інформації, посадових осіб відповідно до їхніх функціональних обов'язків із зауваженнями, скаргами та пропозиціями, що стосуються їхньої статутної діяльності, заявою або клопотанням щодо реалізації своїх соціально-економічних, політичних та особистих прав і законних інтересів та скаргою про їх порушення. Отже, громадяни мають право:

- висловлювати поради, рекомендації щодо діяльності органів державної влади, місцевого самоврядування, посадових осіб, думки щодо врегулювання суспільних відносин та умов життя громадян, вдосконалення правової основи державного і громадського життя тощо (пропозиція (зауваження));

- звертатися із проханням про сприяння реалізації закріплених чинним законодавством їхніх прав та інтересів або повідомляти про порушення чинного законодавства чи недоліки в діяльності підприємств (надлісництв), установ, організацій незалежно від форм власності, посадових осіб, а також висловлювати думки щодо поліпшення їхньої діяльності (заява (клопотання));

- звертатися з вимогою про поновлення прав і захист законних інтересів громадян, порушених діями (бездіяльністю), рішеннями державних органів, органів місцевого

самоврядування, підприємств (надлісництв), установ, організацій, об'єднань громадян, посадових осіб (скарга).

Звернення може бути подано як окремою особою (індивідуальне), так і групою осіб (колективне), може бути усним чи письмовим, оформленим із дотримання вимог законодавства (зокрема, Закону України «Про звернення громадян»).

Звернення розглядаються і вирішуються у термін не більше ніж один місяць від дня їх надходження, а ті, які не потребують додаткового вивчення, - невідкладно, але не пізніше ніж через п'ятнадцять днів від дня їх отримання.

3.4 Залучення зацікавлених сторін та вирішення спорів і скарг

3.4.1 Механізм реалізації прав зацікавлених сторін і тих чиї інтереси зачеплено

Джерела інформації:

- друковані видання;
- веб-сайт у мережі інтернет;
- інформаційні стенди;
- телебачення;
- радіо.

Право бути залученим до прийняття рішень стосовно лісів і лісового господарства може бути реалізовано з урахуванням законодавчо визначених підходів до проведення консультацій із громадськістю. На державному рівні такий інструмент спрямований на налагодження системного діалогу органів виконавчої влади із громадськістю, підвищення якості підготовки рішень із важливих питань державного та суспільного життя на підставі врахування громадської думки.

Відповідно до законодавства консультації з громадськістю проводяться у формах:

- публічного громадського обговорення, електронних консультацій із громадськістю (безпосередні форми);
- вивчення громадської думки (опосередкована форма).

Публічне громадське обговорення передбачає організацію і проведення публічних заходів, наприклад, конференцій, форумів, громадських слухань, засідань за круглим столом, зборів, зустрічей (нарад) із громадськістю, а також інтернет-конференцій, відеоконференцій. Відповідним «Порядком проведення консультацій з громадськістю з питань формування та реалізації державної політики» (2010 р.) виписано процедури здійснення щодо такого консультування. Щодо форм консультування, а саме публічного громадського обговорення, то законодавством визначено порядок його проведення органом виконавчої влади: від визначення питання, яке буде винесено на обговорення, прийняття рішення про проведення обговорення та розроблення відповідного плану заходів, забезпечення репрезентативності зацікавлених суб'єктів, оприлюднення інформації про проведення обговорення на офіційному веб-сайті органу виконавчої влади та в інший прийнятний спосіб, до аналізу інформації про оцінку громадськістю ефективності запропонованого шляху вирішення питання, формування експертних пропозицій щодо альтернативного вирішення питання, забезпечення врахування результатів обговорення під час

прийняття остаточного рішення, аналізу результатів обговорення та оприлюднення результатів обговорення на офіційному веб-сайті органу виконавчої влади та в інший прийнятний спосіб.

Вивчення громадської думки відповідно до законодавства здійснюється шляхом:

- проведення соціологічних досліджень і спостережень (опитування, анкетування, інформаційних матеріалів, тощо);

- створення телефонних «гарячих ліній», проведення моніторингу коментарів, відгуків, інтерв'ю, інших матеріалів у друкованих та електронних засобах масової інформації для визначення позиції різних соціальних груп населення та зацікавлених сторін;

- опрацювання та узагальнення висловлених у зверненнях громадян пропозицій та зауважень з питання, що потребує вивчення громадської думки.

Також законодавством визначено й інші засоби участі громадськості у прийнятті управлінських рішень, а саме, місцевий референдум, загальні збори, місцеві ініціативи, громадські слухання та формування органів самоорганізації населення, при використанні яких можуть порушуватися лише питання, що належать до відання місцевого самоврядування. Рішення, прийняті у процесі консультування з громадськістю за допомогою згаданих способів, мають рекомендаційний характер, на відміну від тих рішень, що передбачають прямий вплив громадськості на процес їх прийняття за допомогою, наприклад, референдуму.

Наведені вище засоби можуть бути основою для формування філіями лісового господарства процедур залучення зацікавлених сторін і тих, чий інтереси зачеплено, до прийняття рішень щодо лісів та ведення лісового господарства в рамках планування та моніторингу господарської діяльності, розвитку місцевих громад, уникнення негативного впливу на них, оцінювання та підтримання особливих цінностей для збереження та інших процесів.

Задля ефективності реалізації прав щодо отримання інформації та залучення до прийняття рішень, зацікавленим сторонам та/або тим, чий інтереси зачеплено, потрібно:

- переконатись щодо їх ідентифікації надлісництво лісового господарства у такому статусі (як зацікавлених або тих, чий інтереси зачеплено), наприклад, заявивши про себе чи продемонструвавши активну позицію у відповідь на запити філії в рамках формування таких списків;

- повідомити надлісництво лісового господарства про найбільш прийнятні способи отримання інформації, про доступність різних інформаційних джерел, бажані форми та засоби залучення до прийняття рішень щодо лісів та лісового господарства в рамках ключових сфер реалізації їхніх прав;

- поряд із отриманням інформації коректно використовувати активні форми, а саме, отримання інформації за запитом чи подання звернення філії лісового господарства;

- поцікавитись щодо запланованих упродовж року надлісництвом лісового господарства заходів (консультаційних процедур різних форм), які будуть організовані задля забезпечення їхнього залучення до прийняття рішень щодо лісів та ведення господарства;

- у рамках організованих надлісництв лісового господарства консультаційних процедур активно висловлювати власну позицію задля забезпечення ефективної взаємодії з філією та уникнення конфліктних ситуацій, пов'язаних із реалізацією законних прав.

3.4.2 Забезпечення рівного представництва та залучення всіх задіяних сторін

Основним завданням та пріоритетом, при залученні зацікавлених сторін для Коломийського надлісництва є дотримання принципів рівності та недискримінації громадян, незалежно від статі, майнового чи соціального статусу, віку, освіти, релігійних чи іншого виду поглядів тощо. Надлісництво залучає до всіх видів процедур чоловіків, жінок, молодь, людей похилого віку, соціальних меншин, тощо.

3.4.3 Забезпечення реєстрації всіх зустрічей, обговорюваних питань та досягнених угод

Під час залучення сторін чиї інтереси зачеплено обов'язково здійснюється реєстрація підсумків таких зустрічей, а саме: для листування у паперовому вигляді здійснюється реєстрація листів, звернень у «Журналі звернень громадян», та робиться відмітка щодо їх розгляду. Протоколи, рішення діалогів, круглих столів, засідань, зборів, які зберігаються 5 років у надлісництві.

3.4.4 Забезпечення змісту за результатами проведених зустрічей

Для залучення сторін щодо різного виду випадків Коломийське надлісництво повідомляє сторону надсилаючи листи з необхідною інформацією. Зацікавлені сторони у встановлений термін зобов'язані надати відповідь по даних питаннях, у разі якщо відповідь не була надана, то надлісництво вважатиме, що зацікавлені сторони згодні із висновками Коломийського надлісництва.

У випадку надходження відповіді на ті чи інші питання від зацікавленої сторони, то надлісництво по порушеному питанню організовує проведення круглих столів, зустрічей, зборів, нарад, засідань – протоколи рішення щодо результатів, таких заходів приймаються більшістю голосів. У разі незгоди когось з учасників, відносно результату прийнятого рішення, особа має право викласти в окремому документі своє бачення вирішення питання, з обов'язковою аргументацією. Окрема думка долучається до протоколу чи рішення. Усі прийняті рішення, листування обов'язково вивчаються, переглядаються на аналізуються надлісництвом.

3.4.5 Забезпечення розповсюдження результатів усіх культурно доречних заходів із залученням між усіма причетними

Коломийське надлісництво для розповсюдження результатів усіх культурно доречних заходів по кожному конкретному питанню застосовує метод листування із зацікавленими сторонами.

3.4.6 Розповсюдження результатів перемовин для широкого кола зацікавлених сторін

Для розповсюдження результатів консультацій для широкого кола зацікавлених сторін Коломийське надлісництво здійснює розміщення інформації на сайті надлісництва, а також подає

відповідну інформацію для розміщення у газети районного та обласного значення, повідомлення на радіо.

3.5 Запланованих видів господарської діяльності, лісівничих систем, методів лісозаготівель та обладнання, обґрунтування обсягів заготівлі деревини, недеревинної лісової продукції та інших природних ресурсів

3.5.1 Головне користування

Розподіл вкритих лісовою рослинністю лісових ділянок на включені та виключені з розрахунку рубок головного користування за даними лісовпорядкування.

На ревізійний період лісовпорядкуванням проектується суцільний та поступовий спосіб рубки у відповідності з «Правилами рубок головного користування України», К., 2010.

Розрахункова лісосіка - щорічна, науково обґрунтована норма заготівлі деревини в порядку рубок головного користування, яка обраховується та затверджується для кожного власника, постійного користувача лісами по категоріях лісів в розрізі порід, виходячи з принципів безперервності використання лісових ресурсів.

Щорічні обсяги рубок головного користування проектуються згідно наказу «Про затвердження розрахункових лісосік для постійних лісокористувачів Івано-Франківської та Сумської областей» № 591 від 23.12.2010 р. (ДП «Кутське ЛГ»), Наказу Мінекономіки від 08.01.2026 №272 (філія «Коломийське лісове господарство» ДП «Ліси України»), Наказу Мінекономіки від 22.12.2025 №3627 (філія «Делятинське лісове господарство» ДП «Ліси України»),

Розрахункова рубок головного користування лісосіка запроектована лісовпорядкуванням

Коломи йське надлісн ицтво	Всього, куб.м	в тому числі по господарствах											
		хвойн о- му	в тому числі за госпсекціями		твердо- листя- ному	в тому числі за госпсекціями				м'яко- листя- ному	в тому числі за госпсекціями		
			ялино ва	Інші (ялицева, модринов а		дубо- вою	ясе нев ою	буковою	грабо- вою		березо- вою	осико- вою	чорно- вільхо- вою
	73450	24430	16920	7510	45880	12370	130	30270	3110	3140	2200	420	520

Приймаючи розрахункову лісосіку лісовпорядкування керувалося принципами забезпечення невиснажливого і рівномірного користування лісовими ресурсами, збереженням умов відтворення високопродуктивних стійких насаджень, їх екологічних та інших корисних властивостей.

Розміщення рубок головного користування

Розміщення рубок головного користування проведено з урахуванням наявного експлуатаційного фонду по лісництвах, стану насаджень. Планується поетапне освоєння лісосічного фонду з врахуванням проекту будівництва лісогосподарських доріг. При

територіальному розміщенні лісосік дотримано встановлені Правилами рубок ширина, довжина, площа, спосіб і термін примикання лісосік, напрямок рубки і кількість зрубів у кварталі.

По кожному лісництву на ревізійний період складені відомості рубок головного користування в які внесені з групуванням за п'ятиріччями виділи (частина виділів) стиглих і перестійних деревостанів, можливих для експлуатації.

Протягом ревізійного періоду крім зазначених у відомості лісових ділянок в рубку, можуть надходити і інші можливі для експлуатації ділянки лісу, які на рік рубки досягли віку стиглості. Відведення таких насаджень в рубку можливе в разі, якщо вони вимагають проведення термінової рубки в зв'язку з їх пошкодженням, усиханням, з втратою захисних функцій, в розладнаних насадженнях, в насадженнях, які в установленому порядку підлягають розчищенню в зв'язку будівництвом; у випадку коли неможливо розмістити по певних господарських секціях наявний лісосічний фонд згідно встановленої розрахункової лісосіки через необхідність дотримання встановлених термінів примикання лісосік; в зв'язку з будівництвом лісових доріг (їхньою відсутністю), а також в інших випадках, що не входять в протиріччя з положеннями чинних нормативних документів, які регламентують проведення рубок головного користування.

3.5.2 Рубки формування та оздоровлення лісів

Під час проведення польових лісовпорядних робіт були виявлені насадження, які потребують проведення рубок догляду за лісівничими вимогами на час проведення таксації.

Друга лісовпорядна нарада прийняла обсяги рубок догляду.

Для підтвердження правильності запроєктованих обсягів рубок догляду в приведено розподіл за повнотами площі насаджень у віці рубок догляду і призначених в рубку.

Неповне охоплення рубками догляду насаджень пояснюється не призначенням освітлення і прочищення в насадженнях, у зв'язку із зменшенням кількості рубок суцільним методом.

План рубок формування і оздоровлення лісів, заходів пов'язаних і не пов'язаних з веденням лісового господарства на 2026 рік наведений у таблиці:

Вид рубок	Разом по надлісництву		
	Площа, га	Стовбурний запас, тис.м ³	
Освітлення	104,5	1,009	
Прочищення	248,4	2,580	
Проріджування	110,5	2,118	
Прохідне рубання	568,6	16,187	
Санітарна рубка вибіркова	488,3	6,129	
Інші рубки формування і оздоровлення лісів	6,0	1,150	

Виконання запроектованих щорічних обсягів рубок догляду в сучасних умовах господарювання, залежить в основному від економічних чинників, фінансового забезпечення на проведення рубок догляду та попиту на деревину.

Запроектована інтенсивність рубок догляду, вихід ліквідної і ділової деревини у порівнянні з фактичним в середньому за ревізійний період суттєво не відрізняється Лісовпорядкуванням рекомендується комбінований метод проведення рубок догляду, який поєднує принципи низового і верхового догляду.

Способи організації і виконання рубок догляду рекомендуються такі: по ділянках та поквартальний спосіб у кварталах із загальною концентрацією ділянок, що потребують рубок догляду та санітарних рубок.

Проведення рубок догляду в рекреаційних лісах і лісах спеціального призначення повинні бути направлені як на досягнення максимальної продуктивності насаджень так і найбільшого в задоволенні рекреаційних потреб громадян, забезпечення фауни і флори та збереження протипожежної безпеки. Також метою рубок догляду є поліпшення складу декоративних якостей насаджень, поліпшення просторового необхідних типів ландшафтів.

Орієнтовна сортиментна структура РГК 2026 року згідно стандартів ДСТУ EN* по філії "Карпатський лісовий офіс" ДП "Ліси України" Коломийське надлісництво

Найменування сортиментів	Хвойні						Твердолистяні								М'яколистяні						РАЗОМ		
	всього	в тому числі					всього	в тому числі							всього	в тому числі							
		сосна	ялина	ялина	можриця	інші		дуб	бук	ясен	ясен	граб	береза	акація		інші	липа	альфа	осика	тополя, верба		черешня	інші
Ліспродукція- всього	17,547	0,074	10,442	6,790	0,241	0,000	42,069	6,698	28,388	0,124	0,096	3,560	2,522	0,000	0,680	3,374	0,535	0,800	1,938	0,000	0,001	0,100	62,990
в т.ч:																							
Лісоматеріали круглі	10,283	0,054	6,284	3,867	0,078	0,000	16,571	2,240	12,755	0,020	0,015	0,330	0,890	0,000	0,321	0,627	0,027	0,160	0,440	0,000	0,000	0,000	27,481
Дрова для промислового використання	3,624	0,010	2,032	1,520	0,062		8,895	1,588	5,200	0,030	0,034	1,143	0,743		0,157	1,286	0,238	0,320	0,728		0,000	0,000	13,805
Дрова для непромислового використання	3,640	0,010	2,126	1,403	0,101		16,604	2,870	10,434	0,075	0,047	2,087	0,889		0,202	1,461	0,270	0,320	0,770		0,001	0,100	21,705
З лісоматеріалів круглих за класами якості:																							
A	0,786	0,002	0,502	0,272	0,010		0,549	0,068	0,382			0,002	0,083		0,014	0,040		0,020	0,020		0,000	0,000	1,375
B	2,020	0,004	1,572	0,429	0,015		1,779	0,224	1,275	0,002	0,001	0,087	0,164		0,026	0,065	0,010	0,035	0,020		0,000	0,000	3,864
C	3,874	0,034	2,638	1,182	0,020		6,549	0,829	4,720	0,005	0,007	0,227	0,643		0,118	0,522	0,017	0,105	0,400		0,000	0,000	10,945
D	3,603	0,014	1,572	1,984	0,033		7,694	1,119	6,378	0,013	0,007	0,014			0,163	0,000	0,000	0,000	0,000	0,000	0,000	0,000	11,297

Орієнтовна сортиментна структура РФіОЛ 2026 року згідно стандартів ДСТУ EN* по філії "Карпатський лісовий офіс" ДП "Ліси України" Коломийське надлісництво

Найменування сортиментів	Хвойні						Твердолистяні								М'яколистяні						РАЗОМ		
	всього	в тому числі					всього	в тому числі							всього	в тому числі							
		сосна	ялина	яливець	можжевельник	інші		дуб	бук	ясен	листвен	граб	береза	акація		інші	липа	вільха	осика	тополя		верба	черешня
Лісопродукція-всього в т.ч:	9,581	0,190	6,606	2,785	0,000	0,000	12,069	1,070	8,071	0,240	0,030	1,320	1,001	0,100	0,237	1,495	0,060	0,085	1,320	0,000	0,030	0,000	23,145
Лісоматеріали круглі	5,242	0,020	3,992	1,230	0,000	0,000	3,868	0,215	3,349	0,025	0,000	0,010	0,229	0,010	0,030	0,065	0,000	0,015	0,050	0,000	0,000	0,000	9,175
Дрова для промислового використання	2,162	0,08	1,3	0,782		0	3,023	0,233	1,805	0,07	0,01	0,46	0,348	0,04	0,057	0,695	0,02	0,03	0,635		0,01		5,880
Дрова для непромислового використання	2,177	0,09	1,314	0,773		0	5,178	0,622	2,917	0,145	0,02	0,85	0,424	0,05	0,15	0,735	0,04	0,04	0,635		0,02		8,090
З лісоматеріалів круглих за класами якості:																							
A	0,695	0	0,584	0,111		0	0,266	0,013	0,224				0,024		0,005	0,003			0,003				0,964
B	0,993	0,005	0,761	0,227		0	0,520	0,025	0,436	0,002			0,004	0,044	0,002	0,015		0,005	0,01				1,528
C	1,673	0,005	1,291	0,377		0	1,685	0,072	1,422	0,008			0,006	0,161	0,008	0,023		0,01	0,013				3,381
D	1,881	0,01	1,356	0,515		0	1,397	0,105	1,267	0,015					0,01	0,024		0,024					3,302

Орієнтовна сортиментна структура РГК+РФіОЛ 2026 року згідно стандартів ДСТУ EN* по філії "Карпатський лісовий офіс" ДП "Ліси України" Коломийське надлісництво

Найменування сортиментів	Хвойні						Твердолистяні								М'яколистяні						РАЗОМ		
	всього	в тому числі					всього	в тому числі							всього	в тому числі							
		сосна	ялина	яливець	можжевельник	інші		дуб	бук	ясен	листвен	граб	береза	акація		інші	липа	вільха	осика	тополя		верба	черешня
Лісопродукція-всього в т.ч:	27,128	0,264	17,048	9,575	0,241	0,000	54,138	7,768	36,459	0,365	0,126	4,880	3,523	0,100	0,917	4,869	0,595	0,885	3,258	0,000	0,031	0,100	86,135
Лісоматеріали круглі	15,525	0,074	10,276	5,097	0,078	0,000	20,439	2,455	16,104	0,045	0,015	0,340	1,119	0,010	0,351	0,692	0,027	0,175	0,490	0,000	0,000	0,000	36,656
Дрова для промислового використання	5,786	0,090	3,332	2,302	0,062	0,000	11,918	1,821	7,005	0,100	0,044	1,603	1,091	0,040	0,214	1,981	0,258	0,350	1,363	0,000	0,010	0,000	19,685
Дрова для непромислового використання	5,817	0,100	3,440	2,176	0,101	0,000	21,782	3,492	13,351	0,220	0,067	2,937	1,313	0,050	0,352	2,196	0,310	0,360	1,405	0,000	0,021	0,100	29,795
З лісоматеріалів круглих за класами якості:																							
A	1,481	0,002	1,086	0,383	0,010	0,000	0,815	0,081	0,606	0,000	0,000	0,002	0,107	0,000	0,019	0,043	0,000	0,020	0,023	0,000	0,000	0,000	2,339
B	3,013	0,009	2,333	0,656	0,015	0,000	2,299	0,245	1,711	0,004	0,001	0,091	0,208	0,002	0,033	0,080	0,010	0,040	0,030	0,000	0,000	0,000	5,392
C	5,547	0,039	3,929	1,559	0,020	0,000	8,234	0,901	6,142	0,013	0,007	0,233	0,804	0,008	0,126	0,545	0,017	0,115	0,413	0,000	0,000	0,000	14,326
D	5,484	0,024	2,928	2,499	0,033	0,000	9,091	1,224	7,645	0,028	0,007	0,014	0,000	0,000	0,173	0,024	0,000	0,000	0,024	0,000	0,000	0,000	14,599

Побічні лісові користування відповідно до Рішення на погодження лімітів на спеціальне використання лісових ресурсів при здійсненні побічних лісових користувань, заготівлі другорядних лісових матеріалів щорічно Розпорядженням голови Івано-Франківської ОДА.

Роботи проводяться з дотриманням «Методичних вказівок з відведення і таксації лісосік, видачі лісорубних квитків та огляду місць заготівлі деревини в лісах Державного агентства лісових ресурсів України» та «Інструкції з проектування, технічного приймання, обліку та оцінки якості лісокультурних об'єктів»

Виконання запроектованих лісовпорядкуванням заходів в значній мірі буде сприяти підвищенню продуктивності лісів, покращенню санітарного стану деревостанів, посиленню захисних клімато-регулюючих функцій лісу, задоволення місцевих потреб в лісових матеріалах і паливі.

3.5.3 Санітарні рубки і ліквідація захаращеності

Для покращання санітарного стану лісового фонду лісовпорядкуванням запроектовано проведення вибіркового санітарних рубок.

На наступні роки ревізійного періоду обсяги санітарних рубок встановлюються виходячи з фактичного санітарного стану деревостанів.

Решту сухостійної і пошкодженої деревини планується вирубати під час рубок головного користування, рубок догляду та інших рубок.

3.5.4 Інші заходи з формування і оздоровлення лісів

Поодинокі дерева проектується до рубки під час головного користування та санітарних рубок.

3.5.5 Відтворення лісів

В ревізійному періоді відтворення лісів проектується лісовідновлення на не вкритих лісовою рослинністю (рідколісся, зруби, загиблі насадження), на зрубках ревізійного періоду, а також вкритих лісовою рослинністю лісових ділянках (галявини), які призначаються для створення лісових насаджень.

3.5.6 Лісовідновлення

Термін відновлювального періоду для ділянок, призначених для природного поновлення, прийнятий в середньому 6 років.

Період лісовідновлення для ділянок, призначених для сприяння природному поновленню, прийнятий 5 років. Сприяння природному поновленню передбачає проводити шляхом нарізування борозен і рихлення ґрунту.

Терміни змикання лісових культур і переведення їх у ділянки, в залежності від групи типів лісу і цільової породи, прийняті наступні: для бука лісового - 6 років, дуба звичайного - 6 років, ялини європейської - 5 років.

Створення лісових культур передбачається в загиблих насадженнях, рідколіссях - 10 років, на лісосіках суцільних рубок - в наступний після рубки рік.

Лісокультурний фонд по Коломийському надлісництву на 2026 рік становить 60,6 га, із них: посадка лісових культур становить 28,4 га.

сприяння природнього поновлення становить 32,2 га

План доглядів за лісовими культурами 285 га із них:

лісовідновлення - 284 га

лісорозведення – 1,0 га

План заготівлі лісового насіння становить 910 кг., із них:

хвойні 100 кг та 810 кг листяні. (Заплановано на IV кв.)

По породно:

ялиці білої -55 кг,

ялини єв. – 20 кг,

модрина єв. – 20 кг,

дугласії- 10 кг.

дуба звич. - 800 кг ,

бука лісов. -10 кг

3.5.7 Лісорозведення

До фонду лісорозведення лісовпорядкуванням віднесе рослинністю лісових ділянок (галявини, пустирі).

Термін заліснення встановлюється 5 років.

Термін створення лісових культур лісорозведення встановлюється 2 роки.

Створення лісових культур шляхом лісовідновлення і згідно технологічних схем, природного поновлення, типу лісорослинних умов, особливостей ділянки в технологічній схемі вказані способи обробітку ґрунту, спосіб створення, схема змішування порід, тощо. Технологічні схеми складені на основі «Типів лісових культур за лісорослинними зонами» ухвалені секцією організації управління лісовим господарством науково-технічної ради Держкомлісгоспу України (протокол № 1 від 18 березня 2010 року). Розподіл запроектованих загальних обсягів лісових культур за технологічними схемами.

Протягом перших 4-х років за лісовими культурами кратного догляду за схемою 3-2-2-1.

Доповнення лісових культур, які створюватимуться повинно проводитись при відпаді більше 15%, як правило весною наступного року після садіння культур. Доповнення культур передбачається проводити ручним способом під меч Колесова сіянцями дворічного віку.

3.5.8 Використання угідь і ресурсів побічних користувань

У надлісництві є такі види побічних користувань: збір грибів і ягід, заготівля новорічних ялинок.

3.5.9 Опис і обґрунтування використання відповідної заготівельної техніки та устаткування.

Економічна діяльність підприємства ґрунтується на заготівлі і реалізації деревини від рубок головного користування та рубок формування і оздоровлення лісів.

Рубка стиглого лісу - це збір лісового врожаю, що в лісівничій науці трактується як перша фаза лісовідновлення. Виходячи із конкретних умов зростання на ділянці, де проводяться вирубки стиглого лісу, в залежності від прийнятого рішення щодо лісовідновлення, планується застосовувати відповідну систему рубання.

Лісозаготівельні роботи плануються проводити способами, які виключають або обмежують негативний вплив на довкілля та лісовідновлення. На кожному лісосіку видається лісорубний квиток, який дає право на заготівлю деревини. У лісорубних квитках зазначається спосіб рубки і очищення лісосіки, наявність підросту, насінників, ключових біотопів та об'єктів, які повинні бути збережені під час розробки лісосіки.

Лісосіки всіх видів рубок передаються в розробку по акту. На кожному лісосіку до початку її розробки розробляється оцінка можливого негативного впливу лісгосподарського заходу на навколишнє середовище та складається технологічна карта, яка з врахуванням конкретних умов відображає лісівничі та організаційні вимоги до виконання робіт. Технологічна карта вміщує, зокрема, перелік підготовчих робіт, визначає схему розробки лісосіки з нанесення на ній виробничих об'єктів, устаткування, шляхів, волоків, способи виконання лісозаготівельних операцій (валка, обрубка сучків, розрізування стовбурів на сортименти, їх сортування і трелювання, штабелювання, навантаження і вивезення деревини, очищення місць рубок), черговість розробки пасік, передбачає заходи щодо охорони праці та природоохоронні заходи (запобігання ерозії ґрунтів, збереження ключових біотопів і об'єктів тощо). Під час проведення

підготовчих робіт на лісосіці та на відстані 50 метрів за межею лісосіки по її периметру, вздовж лісовозних доріг та діючих трелювальних шляхів, в радіусі 50 метрів від місць розміщення обігрівального приміщення, верхніх складів, місць розміщення техніки та паливно-мастильних матеріалів звалюють усі намічені небезпечні дерева.

Облаштовуються місця для обігріву та відпочинку, встановлюються знаки безпеки на стежках та дорогах, які проходять через лісосіку.

Підготовчі роботи проводить бригада, що виконує основні лісосічні операції.

Всі лісосічні роботи виконуються лише відповідно з вимогами карти технологічного процесу розробки лісосік.

Чинники, які впливають на вибір лісозаготівельної техніки і обладнання наступні:
технологія лісозаготівель, яка включає і спосіб заготівлі деревини (хлистовий чи сортиментний),

площа лісосіки,

об'єм стовбура і запас деревини на лісосіці,

розташування, ґрунти і рельєф,

відстань трелювання і вивезення деревини,

спосіб очищення лісосік від порубкових решток.

На підприємстві застосовується сортиментний спосіб заготівлі деревини, який дає змогу використовувати колісні трактори та машини.

Звалювання дерев, обрізування сучків, розрізання стовбурів на сортименти проводиться бензопилами Husqvarna, STIHL.

Після розрізування стовбурів на сортименти проводиться їх трелювання тракторами різних модифікацій МТЗ – 1221.2 та МТЗ - 82.1, обладнаних трелювальними лебідками.

Тип тракторів – колісні універсальні класу 2 і 1,4.

Марка двигуна тракторів МТЗ – 1221.2 Д-260 двигун дизельний шестициліндровий з безпосереднім вприском і робочим об'ємом -7,12 л. та номінальною частотою обертів 2100 об/хв. МТЗ-82.1 Д-240/243, двигуни дизельні чотирьохциліндрові з безпосереднім вприском і робочим об'ємом -4,75л. та номінальною частотою обертів 2200 об/хв.

Потужність МТЗ-1221.2, кВт (к.с.) – 96 (130), МТЗ – 82.1 кВт (к.с.) – 60 (81).

Габарити, вага, ширина колії та витрати палива

Показники	Одиниця виміру	Трактори	
		МТЗ-1221.2	МТЗ-82.1
Габаритні розміри: довжина	м	4,5	3,93
ширина		2,3	1,97
висота		2,85	2,47
Дорожній просвіт (кліренс),	см	62	47

мінімальний під заднім мостом			
Конструктивна вага	тонна	5,73	4,0
Колія трактора регульована	см в межах	передні колеса 154-209 задні колеса 153-215	передні колеса 120-180 задні колеса 135-180
Витрати палива	г/кВт год.	226	229

Застосування на лісозаготівлях швидкохідних колісних тракторів, які оснащені різноманітним технологічним обладнанням, дає можливість трелювати і одночасно сортувати деревину по породах, сортиментах, розмірах, групах діаметрів, сортах тощо.

Трактори, які використовуються на підприємстві, характеризуються по відношенню до гусеничних тракторів кращою маневреністю та ергономікою, тобто є більш комфортними і пристосованими для використання. Але головне, що вони в меншій мірі впливають на ґрунтову поверхню і пошкодження підросту, кореневої системи ростучих дерев та надґрунтового покриву трав'яних і кущових рослин. По наших спостереженнях на лісосіках поступових рубок та суцільних рубках із збереженням підросту збереженість підросту достатньо висока (до 70%). У місцях поодиноких проїздів колісної техніки дрібний підріст не зазнає особливих пошкоджень, а лише приминається до поверхні ґрунту.

На лісосічних роботах впроваджена бригадна форма праці. Бригада виконує весь комплекс робіт від звалювання до очистки лісосіки від порубкових залишків. Виконану роботу приймає майстер лісу даної ділянки. Крім того майстер веде електронний облік деревини, займається відпуском деревини та складає звіт про рух лісо продукції.

Одночасно із заготівлею деревини та після її закінчення проводиться очищення лісосіки від порубкових залишків.

В залежності від лісорослинних умов і вимог лісовідновлення застосовуються такі способи очищення лісосік:

- збирання порубкових решток у купи та вали для перегнивання,
- збирання порубкових решток у купи з наступним їх спалюванням.
- комбінований

Спалювання забороняється проводити в пожежно-небезпечний період, та в місцях природного поновлення

Вивезення деревини з верхніх складів лісництв на нижній склад проводиться сортиментами, автомобілями Урал 4320, Урал 43202, Урал 5557 обладнані гідроманіпуляторами.

3.6 Діяльність надлісництва на забруднених радіонуклідами територіях, з урахуванням рівня їх забрудненості.

Територія одиниці господарювання не забруднена радіонуклідами.

4. Заходи із збереження та/або відновлення

4.1 Рідкісних видів та видів, що перебувають під загрозою, та оселищ

Заходи із збереження рідкісних видів та тих, що перебувають під загрозою проводяться у відповідності до :

- охоронних зобов'язань по ПЗФ;
- Затвердження переліку особливих цінностей для збереження на території Коломийського надлісництва та режиму охорони в них;
- Затвердження переліку рідкісних та зникаючих видів, та режиму їх охорони» по Коломийському надлісництву;
- програма навчання з працівникам державної лісової охорони Коломийського надлісництва щодо виявлення, охорони та моніторингу рідкісних, зникаючих та занесених до Червоної книги України видів флори та фауни на території лісового фонду надлісництва;

Обов'язковим є проведення обстеження земельних лісових ділянок при відводах і таксації лісосік головного користування та поліпшення якісного складу лісів, проведення інших рубок та робіт, пов'язаних і не пов'язаних із веденням лісового господарства.

При виявленні, виділяються ключові біотопи і об'єкти біорізноманіття, згідно переліку ключових біотопів та об'єктів біорізноманіття та їх опису. Проведення картування місць зростання та мешкання популяцій рідкісних та зникаючих видів флори і фауни для забезпечення їх збереження при здійсненні господарської діяльності.

При лісозаготівлях враховуються календарні строки проведення заходів (режиму тиші) та безпечних для довкілля технологічних процесів, режиму охорони.

Контроль лісництв за дотриманням працівниками під час виконання лісогосподарських заходів, природоохоронних вимог. Проведення рейдів лісовою охороною.

Проводиться інформування громадськості та зацікавлених сторін про наявність рідкісних видів та видів, що перебувають під загрозою, та оселищ, встановлених режимів охорони.

Залучення зацікавлених сторін та науковців до виявлення і рідкісних та зникаючих видів рослин і тварин.

4.2 Водних об'єктів і узбережних зон.

- Утримування площадки для миття техніки в належному стані.
- Забезпечення наявності достатньої кількості абсорбентів для видалення проливів нафтопродуктів в разі їх утворення.
- Напрямок трелювання, проведення борозен під час підготовки ґрунту чи створенні мін смуг, розміщується вздовж схилів.
- Дотримання режиму охорони при плануванні рубок (рубки головного користування заборонені).

4.3 Ландшафтної сполученості, включно із еко-коридорами.

У надлісництві елемент ландшафтної сполученості представлений частиною Смарагдової мережі України.

Коротка характеристика території
Dnistrovskiy Regional Landscape Park UA0000114
Hutsulshchyna UA0000033
Carpathian National Nature Park UA0000014

4.4 Репрезентативні ділянки.

Відповідно встановленого режиму охорони, заплановано тільки різні види моніторингу.

4.5 Особливих цінностей для збереження.

Основними господарськими заходами, що заплановані в ОЦЗ є:

- Рубки догляду.
- Вибіркові санітарні рубки.
- Протипожежні заходи.

Особливостями проведення лісгосподарських заходів в ОЦЗ є:

- Під час проведення рубок догляду зберігається природне поновлення цінних видів, особливо коли йому загрожує небезпека витіснення іншими видами.

- Методи та способи проведення рубок догляду мають забезпечувати мінімальне порушення лісового середовища й дерев, що залишаються, тому інтенсивність рубок догляду за лісом знижено.

План виявлення і взяття під охорону особливих цінностей для збереження ОЦЗ

Назва заходу щодо виявлення та взяття під охорону особливо цінних для збереження лісів	Заходи щодо охорони особливо цінних для збереження лісів	Хто проводить
Проведення консультації з зацікавленими сторонами щодо визначення розташування відтворювальних ділянок мисливських господарств на території надлісництва	Оголошення режиму тиші та обмеження господарської діяльності в період з 01.04 по 15.06	Лісничі, помічники лісничих, зацікавлені сторони
З метою збереження біорізноманіття, продовжувати виявляти ліси високої природоохоронної цінності та залишки ключові біотопи і об'єкти при проведенні лісосічних робіт	Ідентифікація ОЦЗ та встановлення режиму охорони	Лісничі, помічники лісничих, зацікавлені сторони

Проведення обстеження земельних лісових ділянок при проведенні безперервного лісовпорядкування, відводах і таксації лісосік рубок головного користування і оздоровлення лісів При виявленні, виділяються ОЦЗ	Ідентифікація ОЦЗ та встановлення режиму охорони	Лісничі, помічники лісничих, зацікавлені сторони
Проведення картування ОЦЗ для забезпечення їх збереження при здійсненні господарської діяльності	На картах-схемах по лісництвах наносяться ОЦЗ	лісничі
Залучення зацікавлених сторін та науковців до виявлення ОЦЗ протягом року		Адміністрація надлісництва

Площі лісів високої природоохоронної цінності, що охороняються

На території Коломийського надлісництва виділені і охороняються особливі цінності для збереження (ОЦЗ), загальна площа яких складає 10443,3 га, на яких щорічно проводиться моніторинг стану. Площі ділянок ОЦЗ в розрізі особливих цінностей для збереження приведено нижче:

ОЦЗ 1 – Видове різноманіття. Концентрації біологічного різноманіття, включно з ендемічними, рідкісними видами і видами, що перебувають під загрозою, або зникають, які є істотними на світовому, регіональному або національному рівнях – 3830,4 га.

ОЦЗ 3 – Екосистеми та оселища. Рідкісні й такі, що перебувають під загрозою або зникають екосистеми, оселища або рефугіуми – 1147,5 га.

ОЦЗ 4 – Критичні послуги екосистем. Основні послуги екосистем у критичних ситуаціях, включно із захистом водозборів і запобіганням ерозії вразливих ґрунтів і схилів – 5372,5 га.

ОЦЗ 5: Потреби громад. Ділянки та ресурси, визначальні для задоволення основних потреб місцевих громад або тубільних народів (наприклад у засобах для існування, лікування, харчування, забезпечення водою), визначені шляхом залучення цих громад або тубільних народів – 13,2 га.

ОЦЗ 6 – Культурні цінності. Ділянки, ресурси, оселища та ландшафти світового або національного культурного, археологічного або історичного значення та/або критичної культурної, екологічної, економічної чи релігійної/священної важливості для традиційних культур місцевих громад або тубільних народів, визначені шляхом залучення цих місцевих громад або тубільних народів – 79,7 га.

Надлісництво визначає та вживає ефективних заходів із запобігання негативним впливам господарської діяльності на цінності довкілля, пом'якшує та виправляє ті впливи, що стаються, пропорційно до їх масштабу, інтенсивності та ризику.

У надлісництві виділені репрезентативні ділянки, які виділялися пропорційно до усіх типів лісу по підприємству. Заходи з їх охорони та відновлення, є пропорційними до охоронного статусу та цінності таких екосистем на ландшафтному рівні, а також масштабу, інтенсивності та ризику господарської діяльності.

4.6 Визначених послуг екосистем

Визначених послуг екосистем на підприємстві немає.

5. Заходи з оцінювання, запобігання та пом'якшення негативних впливів господарської діяльності.

5.1 Цінності довкілля

Акт обстеження даної ділянки, в якому вказані заплановані заходи щодо мінімізації негативного впливу рубки на навколишнє природне середовище (ОВНС).

- Охоронні зобов'язання;
- Положення про об'єкти ПЗФ
- Закон про природно-заповідний фонд України
- Висновок з оцінки впливу на довкілля планової діяльності надлісництва;
- Планування рубок формування і оздоровлення лісів проводиться із залученням фахівців лісозахисту і ліспроєкту.

ОВНС проводиться до початку будь яких заходів і складається виявлення, аналізу, обліку прямих, побічних та інших наслідків на навколишнє середовище запланованої господарської і іншої діяльності.

Ця оцінка сприяє прийняттю екологічного і соціального управлінського рішення щодо реалізації запланованої діяльності з урахуванням екологічних наслідків і громадської думки, а також дає можливість розробити заходи по зменшенню впливу на довкілля.

На території надлісництва, при господарюванні, можливі наступні негативні впливи:

- ерозія і ущільнення ґрунту, зниження його родючості (у випадку руху техніки в межах виділеної технологічної частини лісосіки вплив кваліфікується як не значний у інших випадках вплив кваліфікується як значний);
- порушення гідрологічних і ґрунтових умов, накопичення води у водотоках та водозборах, зміни в дренажному режимі річок і рівчаках ;
- фрагментація місць знаходження видів флори і фауни занесених до Червоної книги України, та інших охоронних списків, зміна видового складу рослин і тварин (у випадку знищення, пошкодження оселищ та місць гніздування, відтворення і розмноження наявних на ділянці та на прилеглій території вплив кваліфікується як суттєвий);
- забруднення ґрунту і води ПММ, виробничими відходами і побутовим сміттям (у випадку виявлення фактів забруднення ґрунту і води ПММ);
- вплив на довкілля на ландшафтному рівні з врахуванням сусідніх ландшафтів (у випадку змін гідрологічного режиму території, температурного режиму та інших суттєвих кліматичних чинників кваліфікувати вплив як суттєвий).

Основні принципи процедури ОВНС

- інформування прийнятих рішень: прийняті рішення базуються на надійній достовірній інформації;
- відповідальність: чітко визначаються відповідальні особи (згідно наказу або розпорядженню по надлісництву);
- відкрита консультація: проводиться з усіма зацікавленими сторонами у відкритій формі);
- в процесі приймають участь спеціалісти
- з певних питань, які дають конкретні висновки щодо оцінки впливу запланованих заходів на довкілля;
- альтернатива: розглядається всі можливі альтернативи;
- пом'якшувальні заходи: розглядаються додаткові заходи, які зменшать, або повністю усунуть негативний вплив і пом'якшують вплив запланованих заходів;
- реалізація всіх етапів: ОВНС повинна розглядати всі етапи, від проектування до виконання та розгляду наслідків;
- проведення коригуючих дій: при виявленні невідповідності в процесі роботи, застосовуються коригуючі дії щодо їх виправлення.

ВІДПОВІДАЛЬНІ ЗА ПРОВЕДЕННЯ ОЦІНКИ ВПЛИВУ НА НАВКОЛИШНЄ ПРИРОДНЕ СЕРЕДОВИЩЕ ЗАПЛАНОВАНОЇ ГОСПОДАРСЬКОЇ ДІЯЛЬНОСТІ

В залежності від виду планованої діяльності до проведення оцінки впливу на навколишнє природне середовище долучаються: помічник начальника надлісництва, лісничі, помічники лісничих, майстри лісу.

Також надлісництво дотримується висновку з оцінки впливу на довкілля планової діяльності «Спеціальне використання лісових ресурсів у порядку проведення рубок головного користування та рубок формування та оздоровлення лісів на території філії «Коломийське лісове господарство» ДП «Ліси України» від 02.08.2024 №21/01-5187/1 та висновку з оцінки впливу на довкілля планової діяльності «Спеціальне використання лісових ресурсів у порядку проведення рубок головного користування та рубок формування та оздоровлення лісів на території філії «Делятинське лісове господарство» ДП «Ліси України» від 15.05.2025 №21/01-10237/1

5.2 Задекларовані послуги екосистем

Задекларованих послуг екосистем на підприємстві немає

5.3 Соціальні цінності

Ми прагнемо до побудови довірливих відносин з громадою та забезпечення безпечних та справедливих умов праці для наших співробітників.

Суворе дотримання правил охорони праці:

Захід: Це є нашим безумовним пріоритетом. Ми забезпечуємо регулярні інструктажі, навчання, забезпечуємо працівників всіма необхідними засобами індивідуального захисту, проводимо технічні огляди обладнання та систематичний контроль за дотриманням правил безпеки.

Мета: Запобігти нещасним випадкам на виробництві, зберегти здоров'я та життя наших працівників.

Відкриті консультації з громадою:

Захід: Ми активно налагоджуємо діалог з місцевими громадами. Це включає проведення зустрічей, громадських обговорень планів лісоуправління, надання повної та зрозумілої інформації про нашу діяльність, а також уважне ставлення до зворотного зв'язку та пропозицій від громади.

Мета: Забезпечити прозорість нашої діяльності, врахувати інтереси місцевого населення, запобігти потенційним конфліктам та побудувати довірчі партнерські відносини.

Забезпечення справедливого розподілу робочих місць:

Захід: Коломийське надлісництво прагне до створення робочих місць, надаючи перевагу місцевим жителям, коли це можливо. Ми забезпечуємо рівні можливості для всіх кандидатів та дотримуємося принципів справедливості у розподілі посад та обов'язків, враховуючи професійні якості та кваліфікацію.

Мета: Сприяти соціально-економічному розвитку регіону, забезпечити зайнятість місцевого населення та підтримувати стабільність у громаді.

Реалізація цих заходів дозволяє Коломийському надлісництву збалансувати потреби лісокористування з необхідністю збереження довкілля та забезпеченням соціального добробуту.

6. Опис програми моніторингу

Коломийське надлісництво приділяє значну увагу систематичному моніторингу стану лісів та ефективності своєї господарської діяльності. Це дозволяє нам своєчасно виявляти зміни, оцінювати впливи та коригувати наші плани для досягнення сталого управління. Нижче наведено опис нашої програми моніторингу:

6.1 Приріст та обсяги заготівлі деревини

Програма:

Щорічний облік приросту: Ми проводимо щорічний облік приросту деревини на всіх лісових ділянках. Це включає визначення середнього приросту за рік для основних порід дерев, що дозволяє нам точно планувати допустимі обсяги заготівлі.

Контроль обсягів рубок: Регулярно контролюємо фактичні обсяги проведених рубок, порівнюючи їх з запланованими та допустимими нормами. Ведеться точний облік заготовленої деревини.

Мета: Забезпечення сталої лісозаготівлі, яка не перевищує природний приріст лісів, та контроль за виконанням планів лісоустрою.

6.2 Задекларовані послуги екосистем

Задекларованих послуг екосистем на підприємстві немає

6.3 Цінності довкілля

Програма:

Щорічний моніторинг стану лісу: Проводимо щорічний комплексний моніторинг стану лісових насаджень. Це включає оцінку загального стану дерев, наявності пошкоджень (буреломи, вітровали), ознак захворювань.

Виявлення вогнищ шкідників: Регулярно проводимо обстеження лісів на наявність та розповсюдження вогнищ лісових шкідників (наприклад, короїда), оперативно вживаючи заходів для їх локалізації та ліквідації.

Спостереження за червонокнижними видами: Ведемо спостереження за видами рослин та тварин, занесеними до Червоної книги України, які мешкають на території надлісництва. Фіксуємо їхню чисельність, місця проживання та стан популяцій.

Мета: Своєчасне виявлення загроз для лісових екосистем, збереження біорізноманіття та забезпечення здорового стану лісу.

6.4 Впливи господарської діяльності

Програма:

Оцінка стану лісових доріг після їх використання: Після проведення лісозаготівельних робіт або транспортування деревини, ми оцінюємо стан лісових доріг.

Контроль за порушенням ґрунту: Систематично контролюємо стан ґрунтового покриву на ділянках, де проводилися роботи, оцінюючи ступінь ущільнення та пошкодження.

Мета: Оцінити та мінімізувати негативний вплив господарської діяльності на лісові дороги та ґрунти, сприяти їхньому відновленню.

6.5 Особливі цінності для збереження

6.5.1 Програма моніторингу особливих цінностей для збереження (ОЦЗ)

Ця програма розроблена на виконання критерію 9 FSC Національного стандарту системи ведення лісового господарства для України.

Головна мета моніторингу ОЦЗ – визначити чи виконуються стратегії збереження ОЦЗ та чи не шкодять господарські заходи ідентифікованим ОЦЗ. Результати моніторингу надають співробітникам надлісництва актуальну інформацію про ОЦЗ, які зустрічаються в межах лісового фонду підприємства, і є основою для внесення змін до стратегій збереження або коригування планів господарювання. Однією із загальних і поточних цілей моніторингу є поступове накопичення інформації про наявні ОЦЗ та території де вони ідентифіковані. На підставі цієї інформації можна оцінити, чи зберігаються ОЦЗ та чи є ефективною господарська діяльність, спрямована на їхнє збереження.

Послідовний стандартизований моніторинг особливо важливий, щоб зрозуміти, чи є зміни ОЦЗ, що спостерігаються, дійсними (наприклад, збільшення популяції) чи є результатом зміни в системі моніторингу (наприклад, зміна персоналу на когось, хто краще виявляє види).

Ефективна програма моніторингу повинна оцінювати, чи підтримуються ідентифіковані ОЦЗ, використовуючи якомога менше часу та грошей, без шкоди для якості моніторингу. Екстенсивний і такий, що вимагає значних витрат часу моніторинг є непотрібним, якщо немає

вагомих підстав вважати, що масштаби та інтенсивність виробничої діяльності загрожують підтримці ОЦЗ.

6.5.2 Загальні положення щодо моніторингу особливих цінностей для збереження

Перший крок до моніторингу ОЦЗ передбачає їхню ідентифікацію, оцінку їхнього стану, визначення загроз, рівня захисту, який є необхідним для збереження відповідних природоохоронних цінностей, нанесення меж ОЦЗТ на карту, тобто встановлення початкових (вихідних) даних.

Вихідні дані забезпечують контрольний рівень, з яким можна порівняти подальші дані моніторингу, щоб оцінити, чи зберігаються ОЦЗ. Таким чином, при проведенні моніторингу слід використовувати методи, частоту та інтенсивність вибірки, подібні до тих, які використовувалися під час початкової ідентифікації ОЦЗ, щоб результати були порівняними.

В ході моніторингу проводиться кількісна або якісна оцінка встановлених ОЦЗ та їх порівняння з минулорічними та/або вихідними даними. Робиться висновок про характер змін, якщо вони спостерігалися. У випадку фіксації негативних змін плануються заходи з виправлення ситуації.

Моніторинг ОЦЗТ проводиться на підприємстві щорічно спеціалістами підприємства за участі всіх зацікавлених сторін. В ході моніторингу оцінюється ефективність заходів із збереження або поліпшення ОЦЗ та їх стан.

Під час проведення моніторингових досліджень до консультацій залучаються представники державних органів охорони навколишнього природного середовища, науково-дослідних установ, громадських і природоохоронних неурядових організацій, місцеві та запрошені експерти різних профілів (екологи, ботаніки, зоологи, соціологи, тощо), представники місцевих громад, інші зацікавлені сторони.

Дані моніторингу записуються та зберігаються в централізованій базі даних, оскільки це зручно для аналізу довгострокових тенденцій щодо ОЦЗ. Проте моніторинг конкретних ОЦЗ не завжди виявляє причину спостережуваних змін у ОЦЗ.

6.5.3 Види моніторингу ОЦЗ.

Оперативний моніторинг.

Основні завдання оперативного моніторингу – дотримання вимог чинної нормативно-законодавчої бази ведення лісового господарства та природоохоронного законодавства, а також виконання планів господарювання в межах ідентифікованих ОЦЗТ.

Включає виявлення та запобігання будь-якій незаконній діяльності в межах ідентифікованих ОЦЗТ, лісопатологічний моніторинг, моніторинг проведення господарських заходів, будівництва доріг, поводження з відходами, дотримання меж ОЦЗТ тощо. Оперативний моніторинг має

проводитися досить часто, щоб виявити проблемні зони, за якими буде продовжено більш цілеспрямований моніторинг.

Методи оперативного моніторингу: патрулювання лісів силами лісової охорони; лісопатологічні обстеження; приймання виконаних робіт; тощо.

Моніторинг збереження ОЦЗ.

Моніторинг збереження ОЦЗ спрямований на оцінку того, чи досягаються цілі, визначені в плані господарювання, а також чи ефективними для збереження ОЦЗ є господарські заходи. На відміну від оперативного моніторингу увага зосереджена на моніторингу стану ОЦЗ. Дані, зібрані під час цього моніторингу, можуть бути доповнені даними оперативного моніторингу або супутніх спостережень.

Методи моніторингу збереження ОЦЗ: обстеження популяцій видів, що охороняються; обстеження оселищ; обстеження пралісів і старовікових лісів; обстеження генетичних резерватів; обстеження рослинності (дослідження індикаторних видів, вимірювання структури рослинності) – для ОЦЗ 1 і ОЦЗ 3; моніторинг ерозії ґрунтів; моніторинг рівнів седиментації води у природних водоймах; обстеження структури рослинності, ключової для запобігання ерозії (стан деревного та надґрунтового покриву) – для ОЦЗ 4; інтерв'ю із зацікавленими сторонами для визначення того, чи збережено цінність ОЦЗТ – для ОЦЗ 6.

Моніторинг загроз

Під час моніторингу відстежуються внутрішні та зовнішні загрози для ОЦЗ, виявлені під час процесу первинної оцінки загроз та оцінюється, чи виникли нові загрози. Моніторинг загроз включає цілеспрямований моніторинг індикаторів загрози (наприклад, моніторинг якості води) на ОЦЗТ, загрози, додатково зафіксовані під час оперативного моніторингу (наприклад, виявлення спалаху ентомо-шкідників під час лісопатологічного моніторингу) та інтерв'ю із зацікавленими сторонами (місцеві громади, органи місцевого самоврядування, НУО тощо) та експертами.

Методи моніторингу загроз: аналіз результатів патрулювання лісів силами лісової охорони (зокрема, динаміка незаконних рубок) та результатів лісопатологічних обстежень (динаміка розвитку шкідників та хвороб лісу); аналіз оперативного моніторингу за станом лісів; моніторинг інвазійних видів; аналіз частоти злив та повеней; тощо.

6.5.4 Відповідальні за проведення моніторингу ОЦЗ

Загальну відповідальність за реалізацію програми моніторингу несе помічник начальника надлісництва, який забезпечує належний збір та аналіз даних, а також використання результатів для адаптивного ведення господарства.

Відповідальними за проведення оперативного моніторингу є лісова охорона надлісництва (патрулювання лісів, лісопатологічні обстеження), лісничі (приймання виконаних робіт).

Відповідальними за проведення моніторингу збереження ОЦЗ є лісничі та помічники лісничих, які проводять власні спостереження, а також координують діяльність зацікавлених сторін та експертів, залучених до моніторингу збереження ОЦЗ. Моніторинг збереження ОЦЗ також проводиться співробітниками лісництв.

Відповідальними за проведення моніторингу загроз є, лісничі та помічники лісничих діяльність яких координується безпосереднім начальником та помічником начальника надлісництва.

6.5.5 Залучення зацікавлених сторін та експертів

Моніторинг ОЦЗ здійснюється як працівниками надлісництва, так і зацікавленими сторонами та експертами.

До оперативного моніторингу залучаються представники правоохоронних органів (патрулювання лісів разом із лісовою охороною), спеціалісти лісозахисту (лісопатологічні обстеження), інспектори Держекоінспекції (перевірка дотримання природоохоронного законодавства).

До моніторингу збереження ОЦЗ залучаються спеціалісти ДО «Український ЛСЦ» та її відокремлених підрозділів (дотримання режиму збереження та стану генетичних резерватів), фахові екологи, ботаніки, зоологи (моніторинг стану ОЦЗ 1 і 3), інспектори Держекоінспекції (дотримання режиму збереження та стану об'єктів ПЗФ та територій Смарагдової мережі).

Моніторинг ОЦЗ 4-6 завжди має враховувати результати консультацій з представниками місцевих громад.

6.6 Плановані або наявні системи моніторингу на основі залучення зацікавлених сторін

Програма:

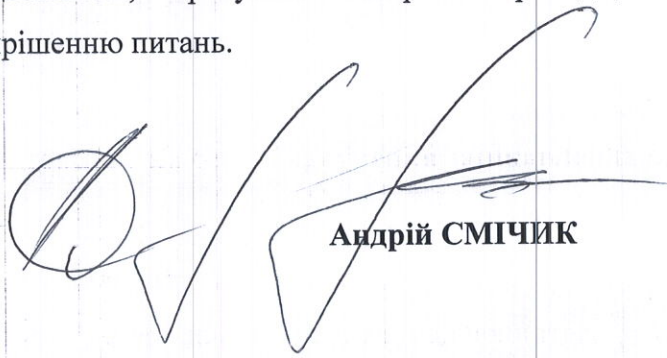
Щорічні зустрічі з представниками місцевих громад: Проводимо щорічні зустрічі з представниками місцевих громад для обговорення планів роботи надлісництва, результатів моніторингу та отримання зворотного зв'язку.

Розгляд скарг: Створюємо механізм для розгляду скарг та звернень від місцевих жителів, оперативно реагуючи на них та вживаючи необхідних заходів.

Мета: Забезпечити прозорість діяльності, врахувати інтереси громади, сприяти конструктивному діалогу та спільному вирішенню питань.

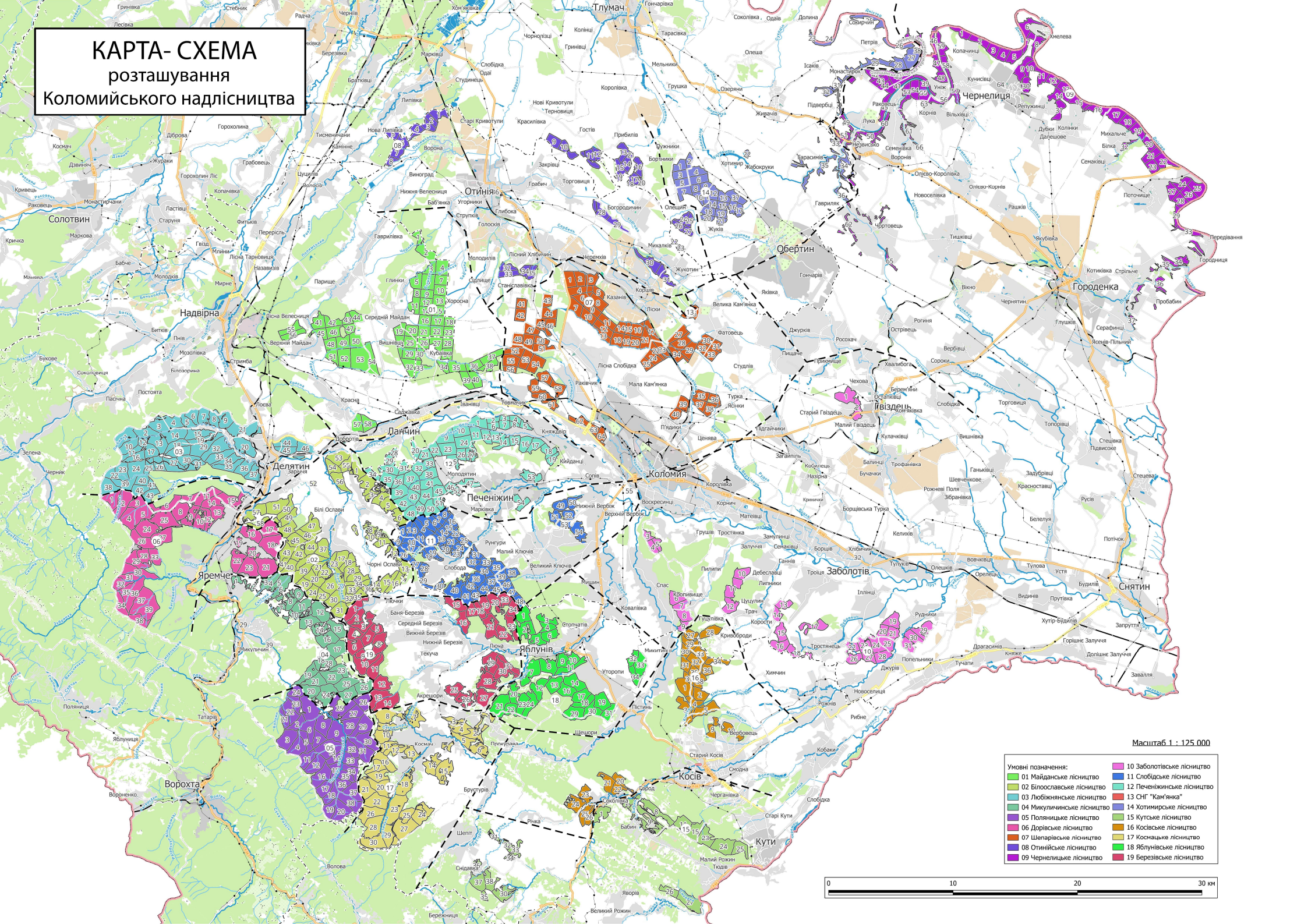
Начальник

Коломийського надлісництва



Андрій СМІЧИК

КАРТА- СХЕМА розташування Коломийського надлісництва



- Умовні позначення:
- | | |
|-----------------------------|----------------------------|
| 01 Майданське лісництво | 10 Заболотівське лісництво |
| 02 Білоославське лісництво | 11 Слобідське лісництво |
| 03 Любимянське лісництво | 12 Печеніжинське лісництво |
| 04 Микulichинське лісництво | 13 СНГ "Кам'янка" |
| 05 Полянське лісництво | 14 Хотимирське лісництво |
| 06 Дорівське лісництво | 15 Кутське лісництво |
| 07 Шепарівське лісництво | 16 Косівське лісництво |
| 08 Отинійське лісництво | 17 Космацьке лісництво |
| 09 Чернелицьке лісництво | 18 Яблунівське лісництво |
| | 19 Березівське лісництво |



Масштаб 1 : 125 000