

**ДЕРЖЛІСАГЕНСТВО
ДЕРЖАВНЕ СПЕЦІАЛІЗОВАНЕ ГОСПОДАРСЬКЕ
ПІДПРИЄМСТВО «ЛІСИ УКРАЇНИ»
(ДП «ЛІСИ УКРАЇНИ»)**

«ЗАТВЕРДЖУЮ»

Директор Філії «Поліський лісовий офіс»
ДЕРЖАВНОГО СПЕЦІАЛІЗОВАНОГО
ГОСПОДАРСЬКОГО ПІДПРИЄМСТВА
«ЛІСИ УКРАЇНИ»



Віталій КОШМАК
_____ 2026 р.

**ПЛАН ВЕДЕННЯ ГОСПОДАРСТВА
(ПЛАН ЛІСОУПРАВЛІННЯ)**

Клесівського надлісництва філії «Поліський лісовий офіс»
ДП «Ліси України»
на 2026 рік

Клесів - 2026

ЗМІСТ

1. Загальна інформація про Надлісництво	4
1.1 Організаційна структура	4
1.2 Право власності та користування	7
1.3 Зобов'язання щодо лісової сертифікації	7
1.4 Опис території Надлісництва	10
2. Цілі ведення господарства	13
2.1. Стратегічні цілі	13
2.2 Оперативні плани	13
2.3 Шляхи досягнення	14
2.4 Залученість в місцеву економіку	14
3. Характеристика лісових ресурсів	15
3.1 Розподіл площі за категоріями	15
3.2 Особливості ландшафту	16
3.3 Економічні аспекти	18
3.4 Диверсифікація діяльності	19
4. Екологічні цінності	20
4.1 Виявлення та картування	20
4.2 Режим охорони	21
5. Природоохоронні заходи	27
5.1 Збереження біорізноманіття	27
5.2 Охорона раритетних видів	27
5.3 Водоохоронні зони	30
5.4 Ґрунтозахисні заходи	32
5.5 Оцінка впливу на довкілля	34
6. План господарських заходів	40
6.1 Розрахункова лісосіка	40
6.2 План рубок формування і оздоровлення лісів та інших рубок	41
6.3 Лісовідновлення та лісорозведення	43
6.4 Охорона лісів від пожеж	45
6.5 Захист лісу від шкідників і хвороб	47
6.6 Господарська діяльність Надлісництва на забруднених радіонуклідами територіях, з урахуванням рівня їх забрудненості, у тому числі вибухонебезпечними предметами	48
6.7 Дотримання принципу невиснажливості	52
7. Моніторинг лісів	53
7.1 Методика моніторингу	53
7.2 Періодичність	56
7.3 Показники	56
7.4 Документування результатів, у тому числі картування	56
8. Соціальні аспекти	58
8.1 Права працівників, гігієна та безпеки праці, гендерна рівність	58
8.2 Охорона праці	59
8.3 Взаємодія з громадами	59
8.4 Вирішення конфліктів	63

ВСТУП

В сучасних умовах ринкової конкуренції, інтенсифікації та прискорення темпів науково - технічного прогресу основне місце належить вирішенню проблем ефективності економічної системи. Ефективність, як економічна мета суспільного розвитку – це відношення фінансових результатів, соціальних наслідків та економічних ефектів до витрат, з ними пов'язаних, що виражаються у грошовій формі.

План заходів по веденню лісового господарства або лісоуправління передбачає висвітлення довгострокових цілей ведення лісового господарства, основна із яких – підвищення ефективності виробництва, або диверсифікація, впровадження якої зумовлено такими чинниками, як труднощами становлення нових економічних відносин та недосконалістю законодавчих актів у державі, необхідністю подолання суперечностей між екологічними, економічними і соціальними цілями, необхідністю забезпечення сталого розвитку лісового господарства шляхом підвищення ефективності управління, багатоцільового використання лісових ресурсів, корисних властивостей лісу та інше.

1. ЗАГАЛЬНА ІНФОРМАЦІЯ ПРО НАДЛІСНИЦТВО

1.1. Організаційна структура

Відповідно до Наказу ДП «Ліси України» №1914 від 18.10.2024 року філія «Клесівське лісове господарство» припинене шляхом її закриття. Всі активи і пасиви на балансових та позабалансових рахунках, матеріали лісовпорядкування та документи, які підтверджують речові права на земельні ділянки, нерухоме майно та інше ФІЛІЇ "КЛЕСІВСЬКЕ ЛІСОВЕ ГОСПОДАРСТВО" ДЕРЖАВНОГО СПЕЦІАЛІЗОВАНОГО ГОСПОДАРСЬКОГО ПІДПРИЄМСТВА "ЛІСИ УКРАЇНИ" код ЄДРПОУ 44947919 31.12.2024 року переходять до ФІЛІЇ "ПОЛІСЬКИЙ ЛІСОВИЙ ОФІС" ДЕРЖАВНОГО СПЕЦІАЛІЗОВАНОГО ГОСПОДАРСЬКОГО ПІДПРИЄМСТВА "ЛІСИ УКРАЇНИ" код ЄДРПОУ 45601597.

Відповідно до Наказу ДП «Ліси України» №1846 від 18.10.2024 року філія «Рокитнівське лісове господарство» припинене шляхом її закриття. Всі активи і пасиви на балансових та позабалансових рахунках, матеріали лісовпорядкування та документи, які підтверджують речові права на земельні ділянки, нерухоме майно та інше ФІЛІЇ "РОКИТНІВСЬКЕ ЛІСОВЕ ГОСПОДАРСТВО" ДЕРЖАВНОГО СПЕЦІАЛІЗОВАНОГО ГОСПОДАРСЬКОГО ПІДПРИЄМСТВА "ЛІСИ УКРАЇНИ" код ЄДРПОУ 44947919 31.12.2024 року переходять до ФІЛІЇ "ПОЛІСЬКИЙ ЛІСОВИЙ ОФІС" ДЕРЖАВНОГО СПЕЦІАЛІЗОВАНОГО ГОСПОДАРСЬКОГО ПІДПРИЄМСТВА "ЛІСИ УКРАЇНИ" код ЄДРПОУ 45601597.

Місцезнаходження і площа Клесівського надлісництва

Поштова адреса:

Індекс – 34550

смт. Клесів

Сарненський район

Рівненська область

вул. Залізнична, 61

Електронна адреса: klesivske.lg@e-forest.gov.ua

Перелік виробничих підрозділів Клесівського надлісництва

Найменування лісництв, місцезнаходження контор та громади	Адміністративні райони	Площа га
Єльнівське лісництво, с. Єльно, Сарненського району, , Рокитнівська селищна рада	Сарненський	9573,0
Сехівське лісництво, с. Томашгород кв.10 в.26, Сарненського району, Рокитнівська селищна рада	Сарненський	8768,6
Клесівське лісництво, смт. Клесів кв.38 в.40, Сарненського району Клесівська селищна рада	Сарненський	4275,6
Любонське лісництво, смт. Клесів, Сарненського району, Клесівська селищна рада	Сарненський	6174,3

Томашгородське лісництво, смт. Томашгород, Сарненського району, Рокитнівська селищна рада	Сарненський	5995,8
Федорівське лісництво, с. Федорівка, Сарненського району, Вирівська сільська територіальна громада	Сарненський	6166,2
Ясногірське лісництво, с. Ясногірка, Сарненського району Вирівська сільська територіальна громада	Сарненський	6348,9
Чабельське лісництво, с. Чабель, Сарненського району Вирівська сільська територіальна громада	Сарненський	8117,9
Березівське лісництво с. Березове Сарненського р-ну Березівська сільська рада	Сарненський	6289,0
Глинівське лісництво с. Глинне Сарненського р-ну Березівська сільська рада	Сарненський	10081,3
Залавське лісництво с. Залав'я Сарненського р-ну Рокитнівська селищна рада	Сарненський	7026,8
Рокитнівське лісництво с. Рокитне Сарненського р-ну, Рокитнівська селищна рада	Сарненський	9199,0
Масевичьке лісництво с. Масевичи Сарненського р-ну, Рокитнівська селищна рада	Сарненський	6198,5
Карпилівське лісництво с. Карпилівка Сарненського р-ну Рокитнівська селищна рада	Сарненський	9347,8
Борівське лісництво с. Борове Сарненського р-ну Рокитнівська селищна рада	Сарненський	8608,6
Дубнівське лісництво с. Дубне Сарненського р-ну Березівська сільська рада	Сарненський	6139,0
Кам'янське лісництво с. Кам'яне Сарненського р-ну, Березівська сільська рада	Сарненський	6718,7
Мушнянське лісництво с. Мушня Сарненського р-ну Рокитнівська селищна рада	Сарненський	8333,9
Біловізьке лісництво с. Біловіж Сарненського р-ну Рокитнівська селищна рада	Сарненський	8828,5
Остківське лісництво смт. Остки Сарненського р-ну Рокитнівська селищна рада	Сарненський	4191,0
Кисорицьке лісництво с. Кисоричи Сарненського р-ну, Рокитнівська селищна рада	Сарненський	3993,9
Рокитнівське (2) лісництво с. Рокитне Сарненського р-ну, Рокитнівська селищна рада	Сарненський	6422,5
Всього:		156798,8

Ведення лісового господарства на засадах сталого розвитку передбачає поєднання економічних, екологічних та соціальних аспектів лісгосподарської діяльності з метою збереження, невиснажливого використання лісів та підтримування їх багатогранних функцій на довгострокову перспективу.

Розроблені положення проекту відповідають основним принципам сталого ведення лісового господарства: відповідність чинному законодавству України, та угодам, ратифікованих Україною; лісогосподарські заходи спрямовуються на багатоцільове використання продуктів і функцій лісу з метою підвищення економічної складової підприємств та отримання екологічних і соціальних вигод; збереження лісового біорізноманіття, унікальних лісових систем; розроблення системи заходів з ведення лісового господарства, їх вчасне оновлення і уточнення; постійне спостереження за станом лісів,

контроль за виконанням лісогосподарських заходів; збереження лісів, які мають природоохоронне значення.

Клесівське надлісництво є структурним підрозділом філії «Поліський лісовий офіс» ДП «Ліси України». До складу Надлісництва входять виробничі та інші підрозділи, що забезпечують його діяльність відповідно до мети та предмету діяльності Філії, що діють на підставі положень, затверджених директором Філії та внутрішніх документів підприємства.

До основних завдань Клесівського надлісництва належать:

Відтворення та підвищення продуктивності лісових насаджень, посилення їх корисних властивостей, підвищення родючості ґрунтів, вживання інших заходів відповідно до законодавства.

Забезпечення охорони лісів від пожеж, незаконних рубок, шкідників і хвороб, пошкодження внаслідок антропогенного та іншого шкідливого впливу.

Вжиття заходів у порядку та в межах, визначених законодавством, щодо запобігання злочинам і адміністративним правопорушенням у сфері лісового та мисливського господарства, а також використання лісових ресурсів і мисливських тварин.

Дотримання правил і норм використання лісових ресурсів. Ефективне використання лісових ресурсів.

Забезпечення згідно з плановими показниками освоєння лісосічного фонду. Забезпечення виходу ділової деревини в розрізі порід та класів якості згідно з сортиментною структурою.

Забезпечення відбору високовартісних лісоматеріалів цінних деревних порід. Вжиття заходів щодо запобігання накопичення та втрати якості залишків лісопродукції.

Дотримання державних стандартів та технічних умов, нормативно-технічної документації щодо маркування, сортування, штабелювання, обміру та обліку лісоматеріалів.

Ведення лісового господарства на підставі затверджених в установленому порядку матеріалів лісовпорядкування, здійснення використання лісових ресурсів способами, які забезпечують збереження оздоровчих і захисних властивостей лісів, а також створюють сприятливі умови для їх охорони, захисту та відтворення.

Організація та забезпечення ведення лісового господарства у відповідності до національних та міжнародних стандартів системи ведення лісового господарства для України.

Ведення первинного обліку лісів. Забезпечення проведення лісовпорядкування та упорядкування мисливських угідь Підприємства на землях, закріплених за Філією у межах Надлісництва.

Забезпечення дотримання заповідного режиму та вимог щодо охорони територій та об'єктів природно-заповідного фонду, які розташовані на землях, що закріплені за Філією у межах Надлісництва, під час здійснення господарської та іншої діяльності.

Збереження та посилення ролі захисних властивостей лісів, лісові ділянки яких виконують захисні, природоохоронні, санітарно-гігієнічні, оздоровчі та рекреаційні функції, а також функції захисту навколишнього природного середовища та інженерних об'єктів від негативного впливу природних та антропогенних факторів.

Лісівництво та інша діяльність у лісовому господарстві, лісозаготівля.

Заготівля другорядних лісових матеріалів та здійснення побічних лісокористувань.

Ведення мисливського господарства, організація та проведення полювання, контроль за дотриманням правил полювання у межах мисливських угідь Підприємства, закріплених за Філією у межах Надлісництва.

Вивчення та ведення обліку мисливської фауни і реєстрація всіх змін в її складі з метою найбільш раціонального її використання. Селекційний та вибірковий діагностичний відстріли мисливських тварин для ветеринарно-санітарної експертизи.

Проведення робіт щодо сертифікації продукції та її штрихкодowego маркування. Забезпечення надійної роботи інженерних мереж, устаткування, експлуатаційне утримання будівель та споруд у лісництвах та інших виробничих підрозділах Надлісництва.

Забезпечення визначення, збору та систематизації потреби в проведенні поточних ремонтів чи будівництві (нове будівництво, капітальний ремонт та реконструкція).

Забезпечення організації своєчасного проведення капітальних та поточних ремонтів інженерних мереж, устаткування, приміщень, будівель та споруд, розташованих в лісництвах та інших виробничих підрозділах Надлісництва, згідно з затвердженим інвестиційним планом.

Здійснення контролю за ходом будівництва та проведенням поточного ремонту на об'єктах у лісництвах та інших виробничих підрозділах Надлісництва.

Погодження (візування) актів приймання виконаних будівельних робіт. Участь у прийнятті в експлуатацію об'єктів капітального будівництва, роботи на яких завершені.

Створення належних умов праці, виконання заходів з покращення стану охорони праці та контроль за дотриманням законодавства з охорони праці щодо безпечного виконання робіт.

Забезпечення вирішення питань цивільного захисту, здійснення заходів щодо захисту населення і територій під час надзвичайних ситуацій.

Відповідно до мети і предмету діяльності Філії можуть провадити інші види діяльності у Надлісництві, що не суперечать законодавству України.

Відповідно Наказу Філії «Поліський лісовий офіс» №22/34.4.4 від 10.01.2025 року визначено Клесівське надлісництво філії «Поліський лісовий офіс» ДП «Ліси України».

Загальна площа надлісництва (станом на 01.01.2026р.) – 156798,8 га, із них оформлено право власності на землі 150772,3246 га, що становить 96 % до загальної площі яка перебуває в користуванні.

№ п/п	Область	Надлісництво	Загальна площа станом на 01.01.2026	Загальна площа станом на 01.01.2026	Оформлено правовстановлюючих документів на земельні ділянки за період з 1991 року			
					всього:		в тому числі оформлено право постійного користування в Державному реєстрі речових прав на нерухоме майно	
					га	шт.	га	шт.
1	Рівненська	Клесівське надлісництво	156798,8	156798,8	150772,3246	245	150772,32	245

1.2 Право власності та користування

Право власності та інше речове право на активи Надлісництва, права та обмеження щодо їх використання, розпорядження ними, право користування земельними ділянками у межах території Клесівського надлісництва, регулюється наказами Державного агентства лісових ресурсів, ДП «Ліси України», філії «Поліський лісовий офіс».

1.3 Зобов'язання щодо лісової сертифікації

Документ розроблено і оприлюднено на виконання вимог індикаторів 1.8.1 та 1.8.2 FSC® стандарту системи ведення лісового господарства для України (FSC-STD-UKR-01.1-2024 V 1-1)

ДЕКЛАРАЦІЯ

щодо дотримання принципів і критеріїв стандартів лісової сертифікації

Клесівським надлісництвом Філії «Поліський лісовий офіс» ДП «Ліси України»

ВИЗНАЧАЮЧИ, що метою лісової сертифікації є забезпечення економічно ефективного, екологічно збалансованого і соціально відповідального ведення лісового господарства на основі стандартів лісової сертифікації;

ДОТРИМУЮЧИСЬ норм Законів України "Про охорону навколишнього природного середовища", "Про тваринний світ", "Про рослинний світ", "Про природо-заповідний фонд", "Про екологічну мережу", міжнародних конвенцій, нормативно-правових актів України з питань ведення лісового господарства та охорони навколишнього середовища;

КЕРУЮЧИСЬ нормами Лісового кодексу України, зокрема Статтею 56. Лісова сертифікація;

ВИЗНАЧАЮЧИ необхідність збереження біорізноманіття в лісах, середовища існування видів тварин і рослин, які є рідкісними та знаходяться під загрозою знищення, дотримання інтересів працівників лісового господарства і членів їх сімей, місцевих громад, сталого економічного розвитку підприємства і лісових територій;

Декларуємо дотримання принципів і критерії стандартів лісової сертифікації, зокрема національного стандарту системи ведення лісового господарства для України:

Принцип 1. Дотримання законодавства

Ведення лісового господарства має відповідати чинному законодавству України, міжнародним договорам і угодам, що ратифікованні Україною, а також відповідати критеріям стандарту.

Принцип 2. Права працівників та умови працевлаштування

Лісогосподарська діяльність має підтримувати або підвищувати у довгостроковій перспективі соціально-економічний добробут працівників лісового господарства і місцевих громад.

Принцип 3. Права тубільних народів (для України не застосовується)

Лісогосподарська діяльність має виявляти та підтримувати законні та звичаєві права тубільних народів на власність та господарювання на землях, територіях та використанні ресурсів, які зазнають впливу господарської діяльності.

Принцип 4. Стосунки з громадами

Лісогосподарська діяльність має сприяти підтриманню або підвищенню соціально-економічного добробуту місцевих громад

Принцип 5. Вигоди від лісів

Лісогосподарські заходи мають бути спрямовані на ефективне господарювання з різноманітними продуктами і послугами одиниці господарювання з метою збереження або підвищення тривалої економічної життєздатності та отримання широкого спектра соціальних та екологічних вигод.

Принцип 6. Цінності довкілля та впливи

Ведення лісового господарства має забезпечувати збереження та/або відновлювати послуги екосистем та цінності довкілля одиниці господарювання, а також має уникати негативних впливів на довкілля, виправляти або пом'якшувати такі впливи.

Принцип 7. Планування господарювання

План заходів щодо ведення господарства, узгоджений з його політиками та цілями і відповідний до масштабу, інтенсивності та ризиків його господарської діяльності. План ведення господарства має виконуватися та оновлюватися на основі результатів моніторингу, щоби сприяти адаптивному веденню господарства.

Відповідна планувальна та процедурна документація має бути достатньою для інструктування персоналу, інформування сторін, чий інтереси зачеплено, та зацікавлених сторін, а також для обґрунтування господарських рішень.

Принцип 8. Моніторинг та оцінювання

Ведення лісового господарства має демонструвати, що поступ у досягненні цілей господарювання, впливи господарської діяльності та стан одиниці господарювання відстежуються (моніторяться) та оцінюються відповідно до масштабу, інтенсивності та ризику з метою виконання адаптивного ведення господарства.

Принцип 9. Особливі цінності для збереження

Ведення лісового господарства в особливо цінних для збереження лісах має сприяти підтримці та/або збагаченню відповідних характеристик цих лісів. Прийняття рішення стосовно особливо цінних для збереження лісів має бути плануватися з особливою обережністю, прискіпливо враховуючи усі можливі наслідки.

Принцип 10. Виконання господарських заходів

Лісогосподарські заходи, що проводяться на території одиниці господарювання, мають добиратися та виконуватися відповідно до одночасно як економічних, екологічних і соціальних стратегій та цілей підприємства, так і Принципів та Критеріїв лісової сертифікації.

В свою чергу Надлісництво бере на себе добровільне довготермінове зобов'язання щодо дотримання принципів та критеріїв стандартів лісової сертифікації при цьому **ЗОБОВ'ЯЗУЄТЬСЯ**:

- застосовувати на практиці дані принципи і критерії зі сталого ведення лісового господарства;
- вирішувати соціальні питання ведення лісового господарства, підтримувати соціальний і економічний розвиток місцевого населення;
- консультиватися з усіма зацікавленими сторонами та сторонами чий інтереси зачеплені з питань планування та ведення лісового господарства на принципах сталого розвитку;
- відстежувати стан довкілля і постійно вдосконалювати методи лісового господарювання, робити його екологічно безпечним;
- впроваджувати профілактичні дії із пом'якшення негативних впливів лісогосподарського виробництва на навколишнє середовище;
- гарантувати, що всі працівники, чия професійна діяльність суттєво впливає на навколишнє середовище, будуть відповідним чином навчені практичним діям з виконання цих зобов'язань.

1.4 Опис території Надлісництва

Природно-кліматичні умови

Згідно лісорослинного районування («Комплексне лісогосподарське районування України і Молдавії», під редакцією С.А.Генсірука, Київ, «Наукова думка», 1981) територія Клесівського надлісництва відноситься до Західного та Центрально-поліського лісогосподарського округу лісорослинної зони Полісся.

Клімат району розташування Клесівського надлісництва помірно-континентальний, який характеризується м'якою зимою, теплим літом і значною кількістю опадів.

Із кліматичних факторів, що негативно впливають на ріст і розвиток лісових насаджень слід віднести: західні ураганні вітри, сухі вітри південно-східного напрямку і пізні весняні заморозки.

Територія надлісництва за характером рельєфу являє собою рівнину і розміщена у двох фізико-географічних умовних областях Українського Полісся: у Волинському і Житомирському Поліссі. Своєрідність антропогенних відложень, яким належить більша роль в природних умовах Волинського Полісся, представлена пісками.

Найбільш важливою відмінністю Житомирського полісся є його положення в межах північно-західної частини Українського кристалічного щита, до якого належить і частина території Надлісництва.

Поліська частина Українського кристалічного періоду за своєю будовою є складною і неоднорідною. В районі селища Клесів розташовані, в основному, магматичні породи: розові, розово-сірі, сірі осницькі і Клесівські граніти, що місцями виходять на поверхність ґрунту. Велика різновидність материнських порід, складні геоморфологічні умови, відчутна глибина залягання підземних вод обумовили мозаїчність ґрунтового покриву. Коротка характеристика кліматичних умов, що мають значення для лісового господарства, приведена нижче:

Кліматичні показники

Найменування показників	Одиниця вимірювання	Значення	Дата
1. Температура повітря:			
- середньорічна	градус	+6,8	
- абсолютна максимальна	градус	-37,8	
- абсолютна мінімальна	градус	+31,1	
2. Кількість опадів на рік	мм	624	
3. Тривалість вегетаційного періоду	днів	186	
4. Останні заморозки весною			21.04-10.05
5. Перші заморозки восени			21.09-30.09
6. Середня дата замерзання річок			21.12-31.12
7. Середня дата початку паводку			21.03-31.03
8. Сніговий покрив:			
- потужність	см	10	
- час появи			11.12-20.12
- час сходження у лісі			1.03-10.03
9. Глибина промерзання ґрунту	см	77	
10. Напрямок переважаючих вітрів по сезонах:			

- зима	румб	ПдС	
- весна	румб	ПдС	
- літо	румб	ПдС	
- осінь	румб	ПдС	
11. Середня швидкість переважаючих вітрів			
по сезонах:			
- зима	м/сек.	3,1	
- весна	м/сек.	2,4	
- літо	м/сек.	1,6	
- осінь	м/сек.	1,8	
12. Відносна вологість повітря			
- зима	%	65	
- весна	%	72	
- літо	%	65	
- осінь	%	78	

Основними типами і видами ґрунтів в надлісництва є: дерново-підзолисті – 95,5 %, болотяні - 4,5 %. Дерново-підзолисті ґрунти є основними на території лісгоспу і їх утворення обумовлено широким розвитком піщаних і глинисто-піщаних безкарбонатних відкладень легкого механічного складу в умовах теплого і вологого клімату. Значну роль у створенні цих ґрунтів відіграє деревна і трав'яна рослинність, що сприяли формуванню дернового горизонту на підзолених ґрунтах. По ступеню опідзоленості вони розділені на три типи: слабо, середнє і рідше - сильнопідзолені. Частину площі займають болотяні ґрунти, які зустрічаються невеликими ділянками по всій території лісгоспу. В основному, це осоково-трав'яні болота, частково - торф'яні. Ерозійні процеси на території лісгоспу відсутні.

Характеристика рік та водоймищ

Найменування рік та водоймищ	Куди впадає ріка	Загальна протяжність, км, площа водоймищ, га	Ширина лісових смуг вздовж берегів річок, навколо озер, водоймищ, м	
			згідно нормативів	фактична
Лева	Ствіга	159	400	400
Тусталь	Случ	27	150	150
Люблинка	Горинь	29	150	150

Територія надлісництва розташована в басейні ріки Прип'ять.

За ступенем вологості більша частина ґрунтів відноситься до вологих.

2. ЦІЛІ ВЕДЕННЯ ГОСПОДАРСТВА

2.1 Стратегічні цілі

План ведення господарства (План лісоуправління) по веденню лісового господарства передбачає висвітлення довгострокових цілей ведення лісового господарства, основа із яких - невиснажливе лісове господарювання із врахуванням соціальних, економічних та екологічних наслідків, тобто створення умов для розвитку діяльності філії в рамках чинного законодавства.

Стратегічне планування проводиться під час складання 10-річних планів організації та розвитку лісового господарства лісовпорядною організацією ВО «Укрдержліспроект», а оперативне планування відбувається в рамках підготовки щорічних планів діяльності на основі 10-річного плану. Під час планування здійснюється: визначення та затвердження щорічної розрахункової лісосіки (максимально можливого обсягу заготівлі деревини в порядку рубок головного користування відповідно до принципів безперервного і постійного лісокористування).

2.2 Оперативні плани

Оперативними планами ведення господарської діяльності Клесівського надлісництва є виробничо-фінансовий план на 2026 рік, який є частиною загального виробничо-фінансового плану філії «Поліський лісовий офіс» щодо проведення заготівлі деревини в порядку рубок головного користування та рубок формування і оздоровлення лісів, відтворення лісів, охорони та захисту лісів, ведення мисливського господарства та інше.

Основні цілі і задачі ведення лісового господарства наступні:

- прозоре використання, лісових ресурсів у відповідності до їх цільового призначення;
- використання лісових ресурсів повинно базуватись на принципах невиснажливості та безперервності і проводитись в обсягах, які не перевищують щорічного приросту деревини;
- ефективне використання лісових ресурсів на ринкових засадах;
- удосконалення економічно-фінансового стану надлісництва;
- забезпечення прибутковості ведення лісового господарства;
- нарощування ресурсного і екологічного потенціалу лісу;
- розроблення системи заходів щодо розширеного відтворення лісових ресурсів з орієнтацією на багатоцільове використання лісів;
- вирішення лісівничо-екологічних проблем в зоні діяльності надлісництва;

- оптимізація структури надлісництва, збільшення лісистості території до науково обґрунтованого оптимального рівня;
- розробка та проведення комплексу заходів щодо охорони та захисту лісових ресурсів, які би унеможливили або сприяли зменшенню фактів незаконного вирубування деревини;
- розширення природно-заповідного фонду для збереження типових та унікальних природних комплексів та об'єктів рослинного і тваринного світу;
- здійснення системи заходів щодо сприяння розвитку підприємницької діяльності підприємницьких структур;
- впровадження сучасних організаційних форм господарювання, сприяння покращенню економічних показників діяльності надлісництва;
- зростання зайнятості, посилення соціальної захищеності та збільшення добробуту працівників надлісництва;
- сприяння вирішенню соціальних, екологічних і економічних проблем місцевих громад;
- забезпечення широкого висвітлення лісгосподарських заходів у засобах масової інформації, співпраця з науковими, екологічними та громадськими організаціями у формування лісової політики.

Рівень досягнення поставлених цілей і задач буде оцінюватись через кількісні результати. У даному випадку мова буде йти про очікувані економічні, соціальні та екологічні результати. Зрозуміло, що оцінка цих результатів не може претендувати на виняткову точність, але вона необхідна з погляду перспектив розвитку лісового господарства Клесівського надлісництва філії «Поліський лісовий офіс».

2.3 Шляхи досягнення

Рівень досягнення поставлених цілей і задач буде оцінюватись через кількісні результати. У даному випадку мова буде йти про очікувані економічні, соціальні та екологічні результати. Зрозуміло, що оцінка цих результатів не може претендувати на виняткову точність, але вона необхідна з погляду перспектив розвитку лісового господарства Надлісництва.

2.4. Залученість у місцеву економіку

Господарська діяльність Клесівського надлісництва здійснює важливий вклад в розвиток місцевої економіки. Це сплата податків і зборів до місцевих бюджетів, працевлаштування місцевого населення, забезпечення місцевого населення лісоматеріалами круглими та дровами паливними, згідно укладених договорів і т.д.

З побічних лісових користувань має місце заготівля місцевим населенням дикорослих плодів, ягід та грибів, бджільництво та інше.

Засобами комунікації про надання послуг чи придбання певної продукції здійснюється через засоби масової інформації, органи місцевого самоврядування, оголошення інформації на інформаційних стендах та дошок оголошення.

3.ХАРАКТЕРИСТИКА ЛІСОВИХ РЕСУРСІВ

3.1 Розподіл площі за категоріями

Для економічного потенціалу Рівненської області ліси мають надзвичайно важливе значення. Ліси використовують як ресурсний матеріал для розвитку різних галузей економіки, створюють придатні умови для життя людини. Лісові ресурси — це і деревина, і технічна сировина, і харчові та кормові ресурси. Важливого значення набувають ліси як засіб охорони навколишнього середовища. Завдяки захисним властивостям ліси сприяють поліпшенню водного режиму територій, підвищенню врожайності сільськогосподарських культур.

Загальна площа лісового фонду Клесівського надлісництва – 156798,8 гектарів , в тому числі вкриті лісовою рослинністю землі 128771,3 гектарів (82 %).

Не вкриті лісовою рослинністю землі – 16455,9 га (10,5%), це в основному не зімкнуті лісові культури – 5750,2 га, лісові шляхи та просіки та інші – 3345,4 га, та інші.

Нелісові землі – 11573 га (7,4 %) представлені, в основному сільгоспугіддями, трасами електромереж, трубопроводів, ЛЕП тощо.

В основу організації процесу лісокористування закладений поділ лісів на категорії, в залежності від їх екологічного та народногосподарського значення, розташування та виконання ними функцій. Лісовим кодексом України визначено поділ лісів на категорії лісів.

Згідно матеріалів базового лісовпорядкування 2019 року, площа лісових земельних ділянок, в межах категорій лісів розподіляються наступним чином:

Категорії лісів

Категорії лісів	Площа за даними лісовпорядкування	
	га	%
Ліси природоохоронного, наукового, історико-культурного призначення – разом	16032,4	10,2
у тому числі:		
Заповідні лісові урочища	157,7	0,1
Пам'ятки природи	251,8	0,2
Заказники	15442,7	9,8
Ліси наукового призначення, включаючи генетичні резервати	180,2	0,1
Рекреаційно-оздоровчі ліси – разом	1605,7	1,1

у тому числі:		
Лісопаркова частина лісів зелених зон	146,2	0,1
Лісогосподарська частина лісів зелених зон	1393,8	0,9
Ліси у межах населених пунктів	65,7	0,1
Захисні ліси - разом	12888,4	8,2
у тому числі:		
Ліси уздовж смуг відведення залізниць	2719,1	1,7
Ліси уздовж смуг відведення автомобільних доріг	5848,8	3,7
Ліси уздовж берегів річок, навколо озер, водойм та інші	4175,3	2,7
Інші захисні ліси	145,2	0,1
Експлуатаційні ліси	126272,3	80,5
Усього по надлісництву	156798,8	100,0

Існуючий поділ лісів на категорії земель та лісів, в основному, відповідає господарському значенню, природним та економічним умовам району розташування лісгоспу і не планується до перегляду.

Стан лісового фонду в межах категорій лісів, господарських частин, панівних порід і госпсекцій приведено в окремих книгах проекту (Клесівський, Рокитнівський, Остківський лісгоспів та СЛАП Держспецлісгосп).

3.2 Особливості ландшафту

Сарненський район розташований в межах Волинського Полісся. На території розташування надлісництва можна виділити Сарненську акумулятивну рівнину. Вона являє собою плоску низовину з переважанням абсолютних висот 150-180 м; виповнених переважно піщаними відкладами, підстеленими палеогеновими пісками, а подекуди – крейдою. Морфологічні особливості Сарненської акумулятивної рівнини значною мірою зумовлені розташуванням району у межах придолини Стир - Словечна. Для району характерні неглибокі річкові долини з широкими заболоченими заплавами і розширеними заплавними терасами.

Рокитнівський район лежить у межах Рокитнівської рівнини, яка перетинається річками Льва і Ствига та їх притоками і є частиною Поліської низовини. Тут поширені мореннозандрові і денудаційні форми рельєфу.

Цей тип рельєфу утворився при взаємодії основних морфоструктур: Українського щита, Волино-Подільської плити, Поліської морфоструктури і Турівської депресії з екзогенними факторами, серед яких визначальним є діяльність материкових льодовиків і талих льодовикових вод. Рівнинний характер рельєфу і незначний ухил поверхні зумовлюють повільну течію у річках і недостатню дренацію поверхневих та підземних вод, що спричиняє надмірне зволоження і заболочення території.

Територія надлісництва за характером рельєфу являє собою низинну рівнину, на поверхні якої плоскі понижені ділянки чередуються з незначними горбами та

грядями. Між піщаними гривами тягнуться переважно заболочені низини. Всі ліси надлісництва віднесені до рівнинних.

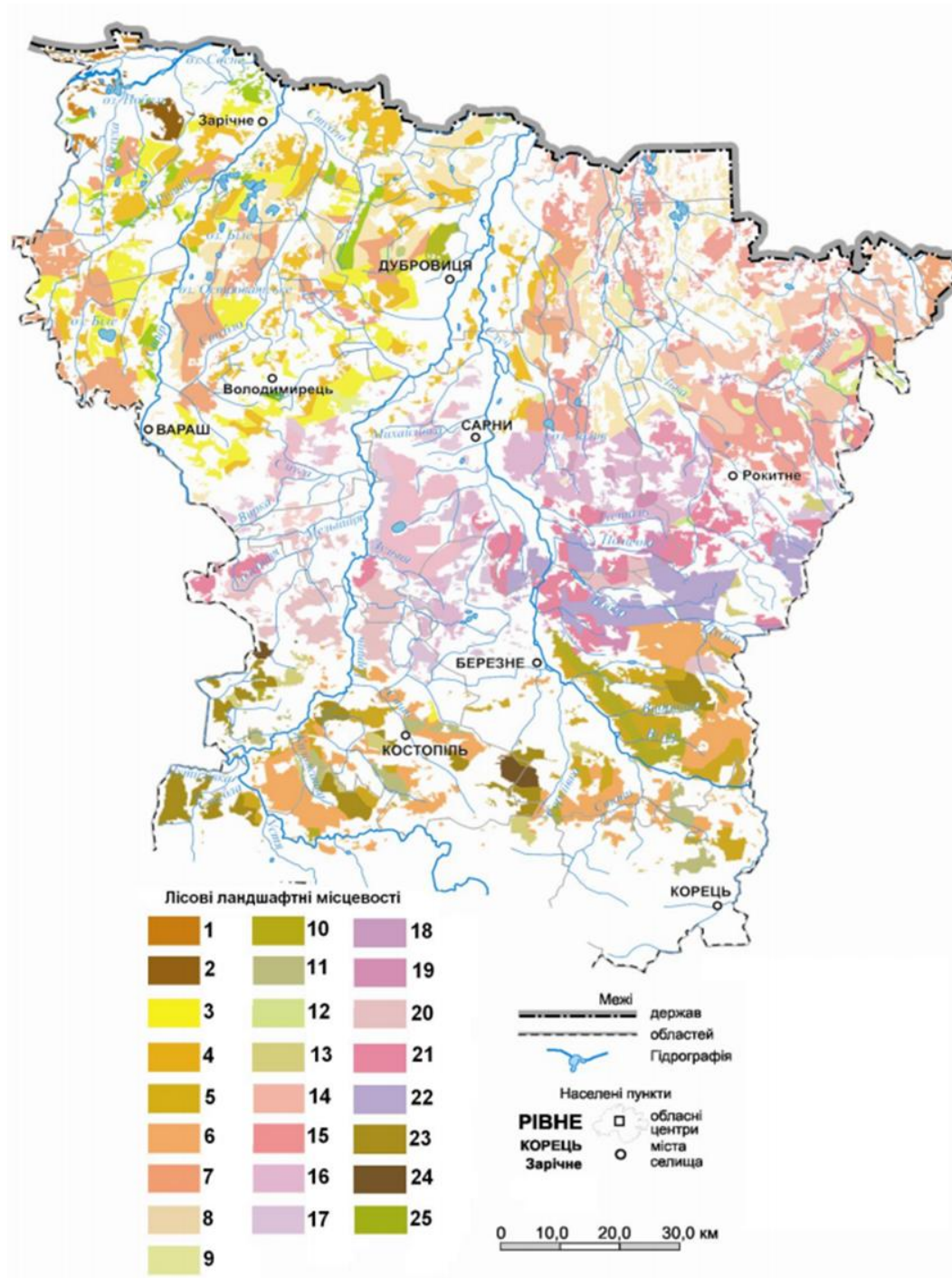
Територія Рівненської області розташована в межах кількох значних морфоструктур:

Український щит. Це найдавніший структурний елемент не тільки на території Рівненської області, але й на Україні в цілому. У його будові беруть участь докембрійські породи (граніти, гнейси, мігматити тощо), які нерідко виходять на поверхню, утворюючи своєрідні гранітні поля та урвисті береги окремих річок. Ця морфоструктура заходить у межі Рівненської області своєю північно-західною окраїною і, поступово знижуючись на північ, круто обривається у напрямку до Прип'ятського прогину.

Волино-Подільська плита – це розбитий складною системою розломів і перекритий товщею палеозойських, мезозойських та кайнозойських відкладів західний схил Українського кристалічного щита, який велетенськими сходами спадає до розташованої за межами області Львівсько-Волинської западини.

Саме Волино-Подільська морфоструктура є основою більшої частини території області, проте у рельєфі вона виявляється неоднаково. На крайньому півдні області чітко виділяється північне урвище Подільського плато, яке відповідає північному піднятому краю монокліналі, що спадає на південь, до Дністра. Далі на північ Волино-Подільська плита поступово заглиблюється і служить основою Волинської височини і південної частини Волинського Полісся. Таким чином, Волино-Подільська морфоструктура здебільшого прямо виявляється у рельєфі, утворюючи підняття Волино-Подільської височини.

У межах Полісся Рівненської області структура лісових ландшафтів представлена 25 ландшафтними місцевостями.



3.3 Економічні аспекти

Лісове господарство в економіці району розташування займає важливе місце. Основні напрямки його розвитку – підвищення продуктивності лісових земель, посилення санітарно-гігієнічних та оздоровчих функцій лісу, задоволення місцевих потреб в деревині.

Наявні в лісовому фонді сільськогосподарські угіддя використовуються для потреб працівників надлісництва і лісової охорони.

Випас худоби в лісовому фонді не проводиться.

Побічним користуванням надлісництво не займається.

Мисливська фауна в лісах надлісництво представлена такими основними видами: лось, кабан, козуля, заєць, тетерів, куниця.

Полювання носить спортивний характер.

Крім задоволення потреб народного господарства в деревині і продукції побічних лісових користувань, лісові насадження мають важливе природоохоронне і рекреаційне значення.

3.4 Диверсифікація діяльності

Планування діяльності Клесівського надлісництва спрямоване на розширення джерел прибутків, економічного сталого розвитку, покращення екологічної стійкості. Дана діяльність передбачає різноманітність використання лісових ресурсів, а також впровадження нових видів діяльності.

Основні напрямки диверсифікації діяльності включають:

- розширення асортименту продукції;
- сприяння розвитку місцевої промислової переробки;
- рекреаційна та туристична діяльність – облаштування рекреаційних зон, організація еко туризму, пропозиція освітніх та культурних послуг, пов'язаних з лісами досягається шляхом розбудови типових рекреаційних пунктів та екологічних стежок.

4. ЕКОЛОГІЧНІ ЦІННОСТІ

4.1 Виявлення та картування

Охорона біотичного різноманіття включає систему правових, організаційних, економічних, матеріально-технічних, освітніх та інших заходів, спрямованих на збереження, відтворення і використання рослинного та тваринного світу.

Основні вимоги законодавства щодо забезпечення охорони рослинного світу визначені ст. 25, ст. 26 Закону України «Про рослинний світ», тваринного світу – розділом IV Закону України «Про тваринний світ», рідкісних та зникаючих видів флори і фауни – ст. 11 Закону України «Про Червону книгу України».

Охоронні пріоритети задекларовані в основному національному документі, Червоній книзі України (ЧКУ).

План

виявлення і взяття під охорону рідкісних і зникаючих видів рослин і тварин по Клесівському надлісництву

№ пп	Назва заходу щодо виявлення та взяття під охорону рідкісних і зникаючих видів	Заходи щодо охорони рідкісних і зникаючих видів	Хто проводить
1	Створення об'єктів природно-заповідного фонду (ПЗФ) в місцях зростання або мешкання рідкісних та зникаючих видів рослин і тварин, значимих на регіональному рівні.	Рубки, за винятком санітарних рубок, не проводяться.	Спеціалісти філії, лісничі, помічники лісничих, майстри лісу, зацікавлені сторони
2	При виявленні рідкісних і зникаючих видів рослин і тварин виділяються ключові об'єкти, згідно переліку ключових об'єктів та їх опису.	Збереження ключових об'єктів.	Спеціалісти філії, лісничі, помічники лісничих, майстри лісу, зацікавлені сторони
3	Проведення картування місць зростання та мешкання популяцій рідкісних та зникаючих видів флори і фауни для забезпечення їх збереження при здійсненні господарської діяльності.	На картах-схемах по лісництвах наносяться рідкісні та зникаючі видів і біотопи	Лісничі, помічники лісничих, майстри лісу
4	Виявлення рідкісних та зникаючих видів рослин і тварин	Протягом року	Спеціалісти філії, лісничі, помічники лісничих, майстри лісу
5	Залучення зацікавлених сторін та науковців до виявлення рідкісних та зникаючих видів рослин і тварин	Протягом року	Адміністрація філії

Рішенням Рівненської обласної ради від 27.03.2009 р. № 1196 затверджено Перелік регіонально рідкісних і таких, що перебувають під загрозою зникнення, видів рослин на території Рівненської області.

Охорона видів рослин і грибів занесених до списку, на державному рівні забезпечується шляхом заходів:

- Установка особливого правового статусу, заборона або обмеження їх використання.
- Врахування вимог щодо їх охорони під час розробки нормативних актів місцевого рівня.
- Системна робота щодо виявлення місць їх зростання, проведення постійного спостереження за станом популяцій.
- Пріоритетного створення на територіях, де вони зростають системи заповідних та інших об'єктів, що особливо охороняються.
- Розведення у спеціальних умовах (розсадниках, розплідник для диких тварин тощо).
- Урахування спеціальних вимог щодо охорони під час розміщення продуктивних сил, ведення господарської діяльності, вирішенні питань відведення земельних ділянок, розробки проектної та проективно-планувальної документації, екологічної експертизи.

Ведення Переліку покладається на Державне управління охорони навколишнього середовища в Рівненській області.

4.2 Режим охорони

ПРОГРАМА

працівникам державної лісової охорони Клесівського надлісництва, щодо виявлення, охорони та моніторингу рідкісних, зникаючих та занесених до Червоної книги України видів флори та фауни на території лісового фонду

Ця програма визначає порядок проведення навчання власного персоналу та підрядників, а також інформування зацікавлених сторін задля запобігання збору, полюванню чи відлову рідкісних та тих, що перебувають під загрозою видів на території лісового фонду Клесівського надлісництва.

Заходи з виявлення рідкісних та тих, що перебувають під загрозою видів

Заходи з виявлення типових та унікальних типових природних комплексів, місця зростання та поселення рідкісних та таких, що перебувають під загрозою зникнення видів тваринного і рослинного світу декларуються під час проведення базового та безперервного лісовпорядкування. У протоколах першої та другої лісовпорядних нарад обов'язковим є відображення проєктованих та реалізованих робіт щодо реалізації вищезазначених заходів.

З метою системного обстеження лісових територій і виділення унікальних природних комплексів, місць зростання та поселення рідкісних та таких, що перебувають під загрозою зникнення видів тваринного і рослинного світу, цикл досліджень поділяється на 4 етапи :

1. Попередній (камеральне обстеження території);
2. Початковий (рекогносцирувальне обстеження території);
3. Основний (стаціонарні дослідження);
4. Додатковий (уточнення, коригування отриманих результатів).

Роботи з виявлення рідкісних та тих, що перебувають під загрозою видів мають проводитись із залученням фахівців відповідних профілів науково-дослідних установ України.

Роботи виділення та моніторингу рідкісних видів флори та фауни проводяться системно щорічно протягом вегетаційного періоду. Звіт подається раз на рік у грудні місяці.

Навчання працівників Клесівського надлісництва

Навчання може проводитись на нарадах лісової охорони, зборах трудового колективу.

Навчання власних працівників також може проводитись за участі фахівців відповідних профілів науково-дослідних установ України.

За результатами обов'язково повинен складатись протокол засідання з відображенням списків присутніх.

Навчання працівників підрядних організацій

Під час проведення тендеру щодо надання послуг у лісовому господарстві, обов'язково у технічну документацію додається умова щодо декларування підприємцями дотримання вимог національного стандарту. В подальшому це має бути відображене у договорі. Навчання працівників організації щодо запобігання збору, полюванню чи відлову рідкісних та тих, що перебувають під загрозою, видів проводить інженер ОЗЛ.

Інформування представників зацікавлених сторін та сторін чий інтереси зачеплено

Інформування представників зацікавлених сторін та сторін, чий інтереси зачеплено щодо виявлених рідкісних та тих, що перебувають під загрозою видів, а також про запобігання їх збору, полюванню чи відлову проводиться шляхом розміщення відповідної інформації на офіційному сайті та сторінці фейсбук .

Відповідальність за проведення навчання

Контроль за вчасним проведенням навчання працівників, підрядників, а також за інформуванням представників зацікавлених сторін та сторін, чий інтереси зачеплено у Клесівському надлісництві покладено на відповідального за лісову сертифікацію.

Список червонокнижних і зникаючих видів, що можуть трапитись на території лісового фонду Клесівського надлісництва

№	Вид українська назва	Вид латинська назва	Загрози
Комахи			
1	Бражник мертва голова	<i>Acherontia atropos</i>	Рубка лісу, хімічні обробки лісів, знищення підліску
2	Жук-олень	<i>Lucanus cervus L.</i>	Рубка лісу
3	Красуня діва	<i>Calopteryx virgo L.</i>	Хімічне та органічне забруднення води, гідротехнічне будівництво, меліорація
4	Ведмедиця велика	<i>Pericallia matronula L.</i>	Рубка лісу, хімічні обробки лісів, знищення підліску, встановлення електричних ліхтарів у лісі
5	Ведмедиця-господиня	<i>Callimorpha dominula (L)</i>	Рубка лісу та чагарників, викошування трав, застосування пестицидів, посилення рекреаційного навантаження на біотопи
6	Подалірій	<i>Iphiclides podalirius</i>	Рубка лісу та чагарників, викошування трав, застосування пестицидів, посилення рекреаційного навантаження на біотопи
Птахи			
7	Лелека чорний	<i>Ciconia nigra (L.)</i>	Рубка лісу, зміна гідрологічного режиму, посилене непокоєння
8	Балабан	<i>Falco cherrug</i>	Рубка лісу, зміна гідрологічного режиму, посилене непокоєння
9	Гоголь	<i>Bucephala clangula (L.)</i>	Рубка лісу, зміна гідрологічного режиму, посилене непокоєння
10	Баранець великий	<i>Gallinago media (Lath.)</i>	Рубка лісу, зміна гідрологічного режиму, посилене непокоєння
11	Беркут	<i>Aquila chrysaetos (Linnaeus)</i>	Рубка лісу, зміна гідрологічного режиму, посилене непокоєння
12	Голуб-синяк	<i>Columba oenas L.</i>	Рубка лісу, зміна гідрологічного режиму, посилене непокоєння
13	Крех середній	<i>Mergus serrator L.</i>	Рубка лісу, зміна гідрологічного режиму, посилене непокоєння
14	Гуска мала	<i>Anser erythropus</i>	Рубка лісу, зміна гідрологічного режиму, посилене непокоєння
15	Дятел білоспинний	<i>Dendrocopos leucotos (Bechst.)</i>	Рубка лісу, зміна гідрологічного режиму, посилене непокоєння
16	Жовна зелена	<i>Picus viridis L.</i>	Рубка лісу, зміна гідрологічного режиму, посилене непокоєння
17	Журавель сірий	<i>Grus grus</i>	Рубка лісу, зміна гідрологічного режиму, посилене непокоєння
18	Сапсан	<i>Falco peregrinus Tunst</i>	Рубка лісу, зміна гідрологічного режиму, посилене непокоєння
19	Сорокопуд сірий	<i>Lanius excubitor L.</i>	Рубка лісу, зміна гідрологічного режиму
20	Лунь лучний	<i>Circus pygargus (L.)</i>	Рубка лісу, зміна гідрологічного режиму, посилене непокоєння

21	Лунь польовий	<i>Circus cyaneus (L.)</i>	Рубка лісу, зміна гідрологічного режиму, посилене непокоєння
22	Лунь степовий	<i>Circus macrourus (S.G.Gmelin)</i>	Рубка лісу, зміна гідрологічного режиму, посилене непокоєння
23	Очеретянка прудка	<i>Acrocephalus paludicola (Vieill.)</i>	Рубка лісу, зміна гідрологічного режиму, посилене непокоєння
24	Підорлик великий	<i>Aquila clanga Pall.</i>	Рубка лісу, зміна гідрологічного режиму, посилене непокоєння
25	Підорлик малий	<i>Aquila pomarina C.L.Brehm</i>	Рубка лісу, зміна гідрологічного режиму, посилене непокоєння
26	Сич волохатий	<i>Aegolius funereus (L.)</i>	Рубка лісу, зміна гідрологічного режиму, посилене непокоєння
27	Скопа	<i>Pandion haliaetus (L.)</i>	Рубка лісу, зміна гідрологічного режиму, посилене непокоєння
28	Сова болотяна	<i>Asio flammeus (Pontop.)</i>	Рубка лісу, зміна гідрологічного режиму, посилене непокоєння
29	Сова бородата	<i>Stris nebulosa Forster</i>	Рубка лісу, зміна гідрологічного режиму, посилене непокоєння
30	Пугач	<i>Bubo bubo (L.)</i>	Рубка лісу, зміна гідрологічного режиму, посилене непокоєння
31	Шуліка чорний	<i>Milvus migrans (Bodd.)</i>	Рубка лісу, зміна гідрологічного режиму, посилене непокоєння
Ссавці			
32	Вухань бурий	<i>Plecotus auritus</i>	Рубка лісу
33	Вечірниця руда	<i>Nuclatus noctula</i>	Рубка лісу
34	Видра річкова	<i>Lutra lutra L.</i>	Рубка лісу, зміна гідрологічного режиму
35	Горностай	<i>Mustela erminea</i>	Рубка лісу, зміна гідрологічного режиму
Рослини			
36	Булатка довголиста	<i>Cephalanthera longifolia (L.) Fritsch</i>	Рубка лісу, зривання для букетів
37	Верба лапландська	<i>Salix lapponum L.</i>	Рубка лісу, зміна гідрологічного режиму
38	Верба чорнична	<i>Salix myrtilloides L.</i>	Рубка лісу, зміна гідрологічного режиму
39	Гніздівка звичайна	<i>Neottia nidus-avis (L.) Rich.</i>	Руйнування місць зростання, негативний вплив рекреації та лісовпорядкувальних робіт, зривання на букети.
40	Журавлина дрібноплода	<i>Oxycoccus microcarpus Turcz. Ex Rupr.</i>	Рубка лісу, осушення боліт, видобуток торфу, пожежі, що виникають під час літньої посухи
41	Зелениця Цайллера	<i>Diphasiastrum zeilleri (Rouy) Holub</i>	Рубка лісу, витоптування, збирання пагонів для оформлення букетів та вінків
42	Зозульки (Пальчатокорінник) м'ясочервоні	<i>Dactylorhiza incarnata (L.) Soo</i>	Рубка лісу, осушення боліт, видобуток торфу, пожежі, що виникають під час літньої посухи
43	Зозульки Фукса	<i>Dactylorhiza fuchsii (Druce) Soo</i>	Рубка лісу, осушення боліт, видобуток торфу, пожежі, що виникають під час літньої посухи
44	Коручка болотна	<i>Epipactis palustris (L.) Crantz</i>	Рубка лісу осушенню боліт, надмірному рекреаційному навантаженню та нищівному збиранню квітів для букетів

45	Коручка темно-червона	<i>Epipactis atrorubens</i> (Hoffm. Ex Bernh.) Schult.	Рубка лісу осушенню боліт, надмірному рекреаційному навантаженню та нищівному збиранню квітів для букетів
46	Коручка чемерниковидна	<i>Epipactis helleborine</i> (L.) Crantz	Рубка лісу осушенню боліт, надмірному рекреаційному навантаженню та нищівному збиранню квітів для букетів
47	Лілія лісова	<i>Lilium martagon</i> L.	Рубка лісу, інтенсивне збирання рослин на букети, викопування цибулин
48	Любка дволиста	<i>Platanthera bifolia</i> (L.) Rich.	Рубка лісу, збір квітів і заготівлю бульб, руйнація природного середовища внаслідок господарської діяльності.
49	Любка зеленоквіткова	<i>Platanthera chlorantha</i> (Cust.) Reichenb.	Рубка лісу, збір квітів і заготівлю бульб, руйнація природного середовища внаслідок господарської діяльності.
50	Пухирник малий	<i>Utricularia minor</i> L.	Рубка лісу, зміна гідрологічного режиму
51	Росичка середня	<i>Drosera intermedia</i> Hayne	Рубка лісу, осушення та освоєння боліт.
52	Смілка литовська	<i>Silene lithuanica</i> Zapal.	Рубка лісу, витоптування і зривання рослин
53	Плавун річний	<i>Lycopodium annotinum</i> L.	Рубка лісу, зміна гідрологічного режиму

НА ТЕРИТОРІЇ КЛЕСІВСЬКОГО НАДЛІСНИЦТВА ЗАБОРОНЕНО ЗБІР, ПОЛЮВАННЯ ЧИ ВІДЛОВ РІДКІСНИХ ВИДІВ ФЛОРИ ТА ФАУНИ

Відповідальність за охорону і збереження рідкісних, зникаючих та віднесених до Червоної книги рослин і тварин несуть лісничі надлісництва.

Рішенням Рівненської обласної ради від 27.03.2009р. №1196 затверджено Перелік регіонально рідкісних і таких, що перебувають під загрозою зникнення, видів рослин на території Рівненської області. Охорона видів рослин і грибів занесених до списку, на державному рівні забезпечується шляхом заходів:

- Установка особливого правового статусу, заборона або обмеження їх використання
- Врахування вимог щодо їх охорони під час розробки нормативних актів місцевого рівня
- Системна робота щодо виявлення місць їх зростання, проведення постійного спостереження за станом популяцій
- Пріоритетного створення на територіях, де вони зростають системи заповідних та інших об'єктів, що особливо охороняються
- Розведення у спеціальних умовах (розсадниках, розплідник для диких тварин тощо)
- Урахування спеціальних вимог щодо охорони під час розміщення продуктивних сил, ведення господарської діяльності, вирішенні питань відведення земельних ділянок, розробки проектної та проективно-планувальної документації, екологічної експертизи

Ведення Переліку покладається на Державне управління охорони навколишнього середовища в Рівненській області

Мисливські угіддя надлісництва надані тимчасовим мисливським користувачам для ведення мисливського господарства

№ п/п	Площа Держлісфонду, га	Користувач мисливських угідь	Термін на який надані мисливські угіддя	Дата закінчення терміну користування угіддями	Площа угідь державного лісового фонду	Плата за користування	
						Площа, нам яку укладено договір, га	Дата укладення договору ЧМР
1	55420,3	ССОК «Сехівський»	25	17.05.2043р.	8212	8212	7.06.2018р.
2		ГОМРК «Полісся»	21	28.05.2034р.	10020	10020	18.05.2013р.
3		ПВТП «Імпульс»	14	25.09.2024р.	5591	5591	22.03.2010р.
4		ТОВ «Барбадос»	24	29.05.2034р.	15337	15337	17.03.2010р.
5		КП «Мисливець»	11	28.05.2024р.	12613,3	12613,3	01.11.2013р.
6		КП «Полісся Сарни»	25	25.10.2038р.	120	120	25.10.2013р.

5. ПРИРОДООХОРОННІ ЗАХОДИ

5.1 Збереження біорізноманіття

Заходи із збереження рідкісних видів та тих, що перебувають під загрозою проводяться у відповідності до :

- охоронних зобов'язань по ПЗФ;
- наказу «Про оцінювання та реєстрацію в межах лісового фонду надлісництва наявності особливих цінностей для збереження (ОЦЗ) та їхнього стану»;
- наказ «Про виявлення рідкісних видів, їх охорону і моніторинг по Клесівському надлісництві філії «Поліський лісовий офіс»;
- програма навчання з працівникам державної лісової охорони Клесівського надлісництва філії «Поліський лісовий офіс» щодо виявлення, охорони та моніторингу рідкісних, зникаючих та занесених до Червоної книги У країни видів флори та фауни на території лісового фонду надлісництва;
- наказ «Про особливості відведення лісосік та дотримання вимог лісової сертифікації при проведенні рубок»

В межах площ ОЗЛД обмежене господарювання згідно законодавства.

Обов'язковим є проведення обстеження земельних лісових ділянок при відводах і таксації лісосік головного користування та рубок поліпшення якісного складу лісів.

При виявленні, виділяються ключові біотопи і об'єкти біорізноманіття, згідно переліку ключових біотопів та об'єктів біорізноманіття та їх опису. Проведення картування місць зростання та мешкання популяцій рідкісних та зникаючих видів флори і фауни для забезпечення їх збереження при здійсненні господарської діяльності.

При лісозаготівлях враховуються календарні строки проведення заходів (режиму тиші) та безпечних для довкілля технологічних процесів, режиму охорони.

Контроль лісництв за дотриманням працівниками під час виконання лісогосподарських заходів, природоохоронних вимог. Проведення рейдів лісовою охороною.

Проводиться інформування громадськості та зацікавлених сторін про наявність рідкісних видів та видів, що перебувають під загрозою, та оселищ, встановлених режимів охорони.

Залучення зацікавлених сторін та науковців до виявлення і рідкісних та зникаючих видів рослин і тварин.

5.2 Охорона раритетних видів

У виявлених місцезнаходженнях раритетних видів рекомендується проводити моніторинг за станом популяцій раритетних видів для уникнення негативного впливу на рідкісні види.

В Клесівському надлісництві складено квартално-видільний перелік місцезнаходження видів флори, фауни та угруповань, які підлягають охороні та збереженню: об'єкти Червоної книги України; види з додатків 1, 2 і 3 до Конвенції про охорону дикої флори і фауни та природних середовищ існування у Європі (Бернської Конвенції) та з додатку 1 Резолюції №6 (1998) даної Конвенції; рослинні угруповання, занесені до Зеленої книги України; природні оселища (біотопи), що підлягають збереженню з додатку Резолюції 4 (1998) до Бернської Конвенції.

Частина ділянок, де відмічені раритетні види та угруповання входить до експлуатаційних лісів, тому дані, що отримані в результаті досліджень передані у ВО «Укрдержліспроект» для врахування при проведенні лісовпорядкування.

Ділянки із виявленими раритетними видами та угрупованнями виключені із фонду рубок головного користування

Вид	Вид	Причина зміни чисельності	Заходи
<i>Platanthera bifolia</i> (L.) Rich.	Любка дволиста	Рубки лісів, меліоративні заходи, рекреаційні навантаження, зривання квітів, заготівля бульб.	Заборонено заготівлю рослин та порушення умов місцезростання.
<i>Platanthera chlorantha</i> (Cust.) Rchb.	Любка зеленоквіткова	Рубки лісів, руйнування біотопів, внаслідок господарської діяльності	Заборонено заготівлю рослин, порушення умов місцезростань.
<i>Drosera intermedia</i> Hayne	Росичка середня	Осушення та освоєння боліт	Заборонено збирання рослин, проведення меліоративних робіт, знищення біотопів.
<i>Oxycoccus microcarpus</i> Turcz. ex Rupr.	Журавлина дрібноплода	Осушення та освоєння боліт і прилеглих територій	Заборонено заготівлю рослин, порушення місць зростання, осушення боліт, меліорацію, витоптування.
<i>Diphysastrum complanatum</i> (L.) Holub	Зелениця сплюснута (Дифазіаструм сплюснутий)	Суцільні рубки лісів, збирання рослин для культових обрядів.	Заборонено проведення суцільних рубок та збирання рослин.
Плаун річний	<i>Lycopodium annotinum</i> L.	Заготівля як декоративної та лікарської рослини, вирубування лісів, рекреаційне навантаження.	Заборонено вирубування лісів, збирання населенням як декоративної рослини.
Лілія лісова	<i>Lilium martagon</i> L.	Рекреаційне навантаження, збирання на букети, викопування цибулин для пересаджування та як лікарської сировини. Рослина зникає внаслідок вирубування лісів, оскільки потребує часткового затінення.	Заборонено зривання та викопування рослин, рубку лісу.

Вид	Вид	Причина зміни чисельності	Заходи
<i>Salix myrtilloides</i> L.	Верба чорнична	Меліорація, осушення та «загосподарювання» боліт, їх заліснення.	Заборонено порушення умов місцезростання виду та гідрологічного режиму.
<i>Neottia nidus-avis</i> (L.) Rich.	Гніздівка звичайна	Руйнування місць зростання, негативний вплив рекреації та лісовпорядкувальних робіт.	Контроль за станом популяцій. Заборонено збирання рослин, порушення умов місцезростання.
<i>Dactylorhiza majalis</i> (Rchb.) P.F.Hunt et Summerhayes	Зозульки травневі (пальчатокоріник травневий)	Зміни гідрологічного режиму ґрунтів, боліт, викошування, випасання, збирання на букети, викопування бульб, заліснення лук.	Заборонено несанкціоновану заготівлю рослин та вирубування, випас, сінокосіння на луках, осушення боліт.
<i>Dactylorhiza incarnata</i> (L.) Soó	Зозульки м'ясочервоні (пальчатокоріник м'ясочервоний)	Осушення, освоєння земель, інтенсивне випасання, заростання луків.	Заборонено меліоративні роботи, випасання, заготівлю рослин.
<i>Epipactis helleborine</i> (L.) Crantz	Коручка чемерникоподібна (коручка широколиста)	Порушення екотопів (суцільні вирубки, надмірна рекреація).	Заборонено збирання рослин, порушення екотопів.
<i>Salix lapponum</i> L.	Верба лапландська	Осушення болотних масивів внаслідок меліорації.	Заборонено знищення місць існування, порушення гідрологічного режиму.
<i>Diphysastrum zeileri</i> (Rouy) Holub	Зелениця Цайллера	Вирубування лісів, витоптування, збирання пагонів для оформлення букетів та вінків	Заборонено збирання та продаж рослин, суцільну рубку лісів та облаштування місць рекреації.
<i>Epipactis palustris</i> (L.) Crantz	Коручка болотна	Надмірне осушення біотопів. Рекреаційне навантаження, знищення при забудові територій.	Заборонено збирання рослин, порушення екотопів.
<i>Utricularia minor</i> L.	Пухирник малий	Коливання рівня води, забруднення водойм, меліорація навколишніх територій.	Заборонено порушення умов місцезростання, розчищення дна водойм, їх осушення.
<i>Cephalanthera longifolia</i> (L.) Fritsch	Булатка довголиста	Освоєння території, вирубка лісів, заміна букових на хвойні посадки, зривання на букети.	Заборонено збирання рослин, суцільні рубки лісів.
<i>Epipactis atrorubens</i> (Hoffm. Ex Bernh.) Schult	Коручка темночервона	Антропогенне порушення природних біотопів, зокрема вирубування лісів.	Заборонено збирання рослин, порушення умов місцезростання, вирубування лісів.
<i>Silene lithuanica</i> Zapal.	Смілка литовська	Зривання рослин, витоптування, заліснення.	Зривання рослин, витоптування, заліснення.

5.3 Водоохоронні зони

Господарська діяльність надлісництва спрямована на поступове розширення, використання і відновлення лісових ресурсів, підвищення якісного складу і продуктивності лісів, а також посилення їх водорегулюючих, ґрунтозахисних та рекреаційних функцій.

Гідрологічні функції лісу суттєво залежать від складу і віку деревостанів, ґрунтовокліматичних і геолого-геоморфологічних умов, лісистості водозборів та інших факторів. Планована діяльність при проведенні рубок догляду та санітарних рубок сприяє розвитку лісових насаджень, поліпшує їх стан.

Згідно останній наукових досліджень водорегулюючий вплив лісів проявляється під час малих і середніх паводків. Суцільнолісосічні рубки малими площами, які здійснюються надлісництвом, фактично не впливають на піки великих і середніх повеней. Запроектовані заходи не порушують гідродинамічну сітку потоків ґрунтових горизонтів, а тим паче перших від поверхні водоносних горизонтів та підземного стоку і підземного живлення.

При здійсненні планованої діяльності негативний вплив на водні ресурси зведено до мінімуму оскільки використання води при здійсненні планованої діяльності не передбачається.

Основним видом можливого впливу на водні об'єкти є захаращення водостоків порубковими рештками, іншими відходами виробництва та сміттям. Однак застосована надлісництвом технологія ведення діяльності унеможлиблює потрапляння порубкових решток та інших видів відходів у водотоки.

При проведенні робіт на лісосіках негативний вплив на водні об'єкти відсутній, забруднення та засмічення водних ресурсів не відбувається, не відбувається виснаження водних ресурсів або погіршення якості вод, надходження у водне середовище забруднюючих речовин не відбувається; порушення гідродинамічного режиму поверхневих та підземних вод не відбувається; вплив на гідрологічний та гідрохімічний стан поверхневих водойм відсутній.

Суттєвого впливу на водні об'єкти під час провадження планованої діяльності не очікується, так як в лісових ділянках виділені смуги лісів уздовж берегів річок, навколо озер, водоймищ та інших водних об'єктів з категорії експлуатаційних лісів за нормативами згідно з постановою «Про затвердження Порядку поділу лісів на категорії та виділення особливо захисних лісових ділянок» (постанова КМ України від 16.05.2007 № 733) та віднесені до категорії захисних лісів.

Характеристика рік та водоймищ, що розташовані на території Клесівського надлісництва

Найменування рік та водоймищ	Куди впадає ріка	Загальна протяжність, км площа водоймищ, га	Ширина лісових смуг вздовж берегів річок, навколо озер, водоймищ, м	
			згідно нормативів	фактична
Лева	Ствіга	159	400	400
Тусталь	Случ	27	150	150
Люблинка	Горинь	29	150	150

Ліси уздовж берегів річок, навколо озер, водоймищ та інших водних об'єктів займають площу 1130,0 га. Ширина лісових смуг вздовж берегів річок, навколо озер, водоймищ витримана.

У відповідності до вимог наказу Державного комітету лісового господарства України від 23.12.2009 № 364 «Про затвердження Правил рубок головного користування». Зареєстрованого в Міністерстві юстиції України 26 січня 2010 року за № 85/17380, в разі проведення у деревостанах, що віднесені до захисних смуг лісів уздовж берегів річок, навколо озер, водоймищ та інших водних об'єктів рубок буде призначати лише вузьколісосічні рубки.

На беззаплавних річках або ділянках річок, що не мають чітко вираженої заплави, ширина лісових ділянок (смуг лісів) визначається за нормативами від урізу води (у меженний період), а якщо русло річки розчленоване на протоки – від берега зовнішньої протоки. У разі коли русло річки розділене на протоки, що охоплюють високо підняті міжріччя шириною понад 1 кілометр, ширина лісових ділянок (смуг лісів) на берегах кожної протоки визначається так само, як і для решти частини русла такої річки. Уздовж річок з чітко вираженою заплавою ширина лісових ділянок (смуг лісів) збільшується на ширину безлісної заплави.

Лісові ділянки (смуги лісів) уздовж берегів у верхів'ї річки виділяються радіусом, що дорівнює ширині смуги, яка визначається уздовж берегів такої річки. Ширина лісових ділянок (смуг лісів) навколо озер та водоймищ визначається від урізу води, що відповідає нормальному підпертому рівню водойми і дорівнює ширині виділених смуг уздовж річок, які впадають до них або витікають з них.

Якщо до озера чи водоймища впадають або витікають з них кілька річок, ширина лісових ділянок (смуг лісів) встановлюється така сама, як у річки, що має найбільшу ширину.

У районах, які зазнають впливу ерозійних процесів, уздовж річок, що мають велике значення для розвитку рибного господарства, збереження та захисту нерестовищ цінних видів риби, ширина лісових ділянок (смуг лісів) встановлюється

з урахуванням результатів спеціальних обстежень.

Лісові ділянки (смуги лісів) виділяються уздовж річок завдовжки 10 і більше кілометрів у гірських умовах, 25 і більше кілометрів у рівнинних умовах, а також навколо озер та водоймищ, що мають площу 100 і більше гектарів.

Уздовж берегів річок завдовжки менш як 10 і 25 кілометрів, а також навколо озер і водоймищ площею від 5 до 99 гектарів виділяються берегозахисні лісові ділянки (смуги лісів), ширина яких визначається згідно з нормативами виділення особливо захисних лісових ділянок.

Для попередження негативного впливу рубок під час провадження планованої діяльності:

- забороняється прокладення трелювальних волоків на відстані ближче, ніж 20 метрів від постійних водотоків, у місцях витоків річок та навколо них;
- у деревостанах, що віднесені до захисних смуг лісів уздовж берегів річок, навколо озер, водоймищ та інших водних об'єктів рубок будуть призначатися лише вузьколісосічні рубки;
- постійно (протягом року) будуть проводитись роботи з очищення русел водотоків та водних об'єктів від порубкових решток;
- постійно (протягом року) будуть проводитись роботи з очищення прибережних захисних смуг водних об'єктів від повалених дерев та порубкових решток.

Враховуючи зазначене, при дотриманні вимог чинного природоохоронного законодавства, вплив планованої діяльності на водні об'єкти характеризується як допустимий.

Водопостачання працівників здійснюється привозною водою питної якості, що підвозиться господарським транспортом від джерела централізованого водопостачання. Питна вода, якою забезпечується персонал, відповідає вимогам ДсанПіН 2.2.4-171-10 «Гігієнічні вимоги до води питної, призначеної для споживання людиною».

Територія планованої діяльності не каналізована, мережі централізованого водовідведення відсутні. Санітарне обслуговування персоналу здійснюється в адміністративних корпусах контори. Для потреб працівників в конторі надлісництва облаштовані вбиральні з водонепроникним вигребом. Рідкі відходи по мірі накопичення вивозяться спецавтотранспортом для подальшого поводження з ними. Таким чином, забруднення води промисловими та господарсько-побутовими скидами не відбувається.

5.4 Грунтозахисні заходи

При проведенні рубок головного користування, рубок формування і оздоровлення лісів та на лісовідновних роботах при певних операціях

технологічного процесу: виникає ризик ущільнення ґрунту транспортними засобами.

На лісосіках суцільних рубок після рубки можуть різко змінюватись фізичні властивості ґрунту. Механічні пошкодження ґрунту пов'язані з роботою транспорту. Механічні порушення ґрунтового покриву полягають у переущільненні шару ґрунту. Ущільнення ґрунту відбувається в наслідок надмірного тиску на ґрунт ходовими системами транспортних засобів та іншої техніки. Щільний ґрунт у сухому стані чинить суттєвий опір розвитку кореневої системи рослин, погано фільтрує воду, для обробки потребує додаткових витрат. Змішування ґрунту верхніх горизонтів може призвести до зменшення запасу гумусу у кореневмісному шарі.

При значній зволоженості ґрунтів виникає деградація ґрунтів, процес руйнування ґрунтів під впливом тимчасових водних потоків призводить до водної ерозії ґрунтів. Тимчасові водні потоки виникають при затопленні лісів паводковими або зливовими водами.

Враховуючи зазначене, з метою запобігання та зменшення негативного впливу на ґрунти при реалізації планованої діяльності будуть проводитись наступні заходи:

- під час заготівлі деревини застосовуватимуться технології, машини і механізми, що забезпечують найменше пошкодження ґрунтів;
- для попередження виникнення ерозійних процесів в ґрунтах, місця проїзду агрегатних лісових машин укладаються порубковими рештками (сучки, гілля, верхівки дерев, інші відходи, не віднесені до ліквіду з крони);
- після закінчення лісозаготівель приводять лісові ділянки у стан, придатний для використання за призначенням, у разі потреби здійснюють протиерозійні заходи (влаштування фашин і плетених загорож, земляних валів, водовідводів, вирівнювання заглиблень на волоках), ремонтують пошкоджені під'їзні дороги;
- для попередження створення заторів та наступного підтоплення паводковими водами лісу, після закінчення лісозаготівель проводять очищення русел водотоків від порубкових решток;
- земляні вали і водовідводи на волоках розміщуються через 40 метрів.

Для попередження негативного впливу на ґрунти, планована діяльність буде виконуватися з урахуванням вимог Закону України «Про охорону земель». З врахуванням зазначеного, за умови виконання вимог чинного законодавства та спеціальних заходів – вплив на ґрунти при реалізації планованої діяльності буде допустимим. Таким чином, прямого забруднення ґрунтів та надр не відбувається.

5.5 Оцінка впливу на довкілля

Спеціальне використання лісових ресурсів у порядку проведення суцільних рубок головного користування та суцільних санітарних рубок здійснює вплив на певні компоненти довкілля, оцінка та значимість яких відображена нижче:

Оцінка та розрахунок значимості впливу на довкілля

Компонент довкілля	Вид впливу, джерело впливу	Інтенсивність впливу	Територіальний масштаб	Тривалість впливу	Категорія значимості впливу
1	2	3	4	5	6
Клімат та мікроклімат	робота двигунів внутрішнього згоряння обладнання та механізмів, спалювання порубкових решток	слабкий	місцевий	короткотривалий	вплив низької значимості
Атмосферне повітря	вплив рубок на зменшення поглинання парникових газів	помірний	місцевий	короткотривалий	вплив середньої значимості
	викиди від пересувних джерел	помірний	місцевий	короткотривалий	вплив середньої значимості
Шумове забруднення	пересувні джерела та бензопили	помірний	місцевий	короткотривалий	вплив низької значимості
Відходи	техніка, присутність людей на робочих майданчиках	слабкий	місцевий	короткотривалий	вплив низької значимості
Поверхневі води	вплив рубок на якість води	слабкий	місцевий	короткотривалий	вплив низької значимості
Ґрунт	вплив рубок на ерозійні процеси	помірний	місцевий	короткотривалий	вплив середньої значимості
Флора, фауна, біорізноманіття	вплив рубок на місця оселення тварин та зростання рослин	помірний	місцевий	короткотривалий	вплив середньої значимості
	присутність людей на робочих майданчиках	помірний	місцевий	короткотривалий	вплив низької значимості
Соціально-	рубки	помірний	місцевий	довготривалий	вплив

Компонент довкілля	Вид впливу, джерело впливу	Інтенсивність впливу	Територіальний масштаб	Тривалість впливу	Категорія значимості впливу
1	2	3	4	5	6
Клімат та мікроклімат	робота двигунів внутрішнього згоряння обладнання та механізмів, спалювання порубкових решток	слабкий	місцевий	короткотривалий	вплив низької значимості
економічні умови	головного користування				середньої значимості
Здоров'я населення	викиди від пересувних джерел	слабкий	місцевий	короткотривалий	вплив низької значимості
Кумулятивний вплив	вплив інших видів діяльності	На близькій відстані відсутні об'єкти які можуть здійснювати кумулятивний вплив			

Згідно критерію 6.1 СТАНДАРТУ «Лісова сертифікація» для сертифікації системи лісоуправління на відповідність принципам і Критеріям лісової сертифікації для України, потрібне проведення оцінки дії на довкілля з урахуванням масштабу і інтенсивності лісогосподарських заходів, а також унікальності ресурсів, що піддаються дії в результаті лісогосподарської діяльності. Оцінювання впливу на навколишнє природне середовище повинно виконуватися відповідно до масштабу та інтенсивності ведення лісового господарства, а також унікальності природних ресурсів і належним чином інтегруватися в систему ведення господарства. В таке оцінювання повинні бути включені як впливи, що відбуваються на ландшафтному рівні, так і вплив власного обладнання в місцях його експлуатації. Впливи на навколишнє природне середовище повинні оцінюватися ще до початку проведення заходів, які можуть призвести до порушень.

Інтенсивний антропогенний вплив на біорізноманіття Волинського Полісся ставить під загрозу існування місцезростань рідкісних та зникаючих видів. У зв'язку з цим унікальний в ботаніко-географічному відношенні регіон поступово втрачає специфічні риси рослинного покриву. Виходячи з цього охорони заслуговує кожна ділянка Волинського Полісся, на яких збереглися рідкісні види та угруповання.

Мета і завдання дослідження. Мета роботи полягає у встановленні еколого-ценотичних особливостей рослинного покриву, виявлення місцезнаходження видів флори, фауни та угруповань, які підлягають охороні та збереженню: об'єкти

Червоної книги України; види з додатків 1, 2 і 3 до Конвенції про охорону дикої флори і фауни та природних середовищ існування у Європі (Бернської Конвенції) та з додатку 1 Резолюції №6 (1998) даної Конвенції; рослинні угруповання, занесені до Зеленої книги України; природні оселища (біотопи), що підлягають збереженню з додатку Резолюції 4 (1998) до Бернської Конвенції в лісах Клесівського надлісництва.

Для досягнення мети передбачено виконати наступні завдання:

- дослідити рослинний покрив в лісах Клесівського надлісництва
- встановити наявність рідкісних і зникаючих видів флори та фауни (видів Червоної книги України та Резолюції 6 Бернської конвенції);
- встановити наявність угруповань Зеленої книги України та оселищ Резолюції 4 Бернської конвенції;
- встановити наявність об'єктів природно-заповідного фонду України та «Смарагдової мережі України»;
- установити можливий вплив планової діяльності на природні комплекси;

Об'єкт дослідження – біорізноманіття в лісах Клесівського надлісництва

Предмет дослідження – поширення, еколого-ценотичні особливості та охорона видів флори та фауни на території планової діяльності.

Методи дослідження: польові (флористичні та еколого-популяційні) здійснювалися маршрутно-експедиційним способом; камеральні (ідентифікаційний, обробка гербарних колекцій, ботаніко-географічний, порівняльно-флористичний, картографічний) методи.

Вивчення біорізноманіття у лісах Клесівського надлісництва проводилось у 2019-2023 роках під час маршрутних досліджень Волинського Полісся із складанням геоботанічних описів. У ході складання маршрутних шляхів було проаналізовано таксаційні матеріали, з метою деталізації складу, структури, віку деревостанів, для побудови найбільш доцільних та оптимізованих шляхів обстеження.

Для кожного лісництва складено карти поширення раритетних видів та угруповань. На планово-картографічному матеріалі зазначено об'єкти планової діяльності, раритетні види і угруповання та об'єкти природно-заповідного фонду. Відповідальними, в залежності від виду планової діяльності до проведення оцінки впливу на навколишнє природне середовище долучаються :головний лісничий, начальник відділу лісового та мисливського господарства, лісничі працівники лісового відділу підприємства.

Репрезентативні ділянки

Вимоги національного законодавства потребують, щоб лісгосподарське підприємство виділило ділянки лісів, які репрезентують існуючі на території

підприємства лісові екосистеми. Загальна площа таких ділянок складає 5% вкритої лісом площі підприємства. На цих ділянках не проводяться жодні заходи, які здатні змінити їхній природний стан та порушити природні процеси, що в них відбуваються. Ліси на таких ділянках повинні репрезентативно відображати породний склад лісів і не мати ознак суттєвих антропогенних порушень. Лісгосподарське підприємство не планує на таких ділянках жодних заходів протягом щонайменше 20 років.

Надлісництво має виділений перелік репрезентативних ділянок відповідно до наказу № 290/34.4.4 від 10 лютого 2025 року «Про виділення і охорону репрезентативних зразків лісових екосистем» на площі 2992 га. Перелік наведений в додатку 1, плану ведення лісового господарства.

Особливо цінні для збереження ліси

Будь-який ліс має певну екологічну та соціальну цінність. Така цінність може полягати в наявності рідкісних видів, угруповань та біотопів, місць рекреації, або природних ресурсів, які використовуються місцевим населенням тощо. Там, де визнано, що така цінність має особливе значення або є критично важливою, ліс можна визнати особливо цінним для збереження (ОЦЗЛ). Базовою ідеєю концепції ОЦЗЛ є виявлення особливої цінності для збереження (ОЦЗ): це така цінність, що є особливо важливою і потребує охорони та сталого використання. Особливо цінними для збереження є ліси, де виявлено такі цінності, або, більш точно, лісова територія, що потребує відповідного господарювання з метою підтримання або посилення виявлених особливих цінностей. Тому виявлення таких територій є найважливішим першим кроком у розробці для них відповідного режиму господарювання. На території надлісництва виділені і охороняються особливо цінні для збереження ліси (ОЦЗ), загальна площа яких складає 10550,9 га, на яких щорічно проводиться моніторинг стану. Площі ділянок ОЦЗ в розрізі особливих цінностей для збереження приведено нижче:

ОЦЗ 1 – Видове різноманіття. Концентрації біологічного різноманіття, включно з ендемічними, рідкісними видами і видами що перебувають під загрозою або зникають, які є істотними на світовому, регіональному або національному рівнях – 3841га;

ОЦЗ 3 – Екосистеми та оселища. Рідкісні й такі, що перебувають під загрозою або зникають екосистеми, оселища або рефугіуми – 3780,9 га;

ОЦЗ 4 – Критичні послуги екосистем. Основні послуги екосистем у критичних ситуаціях, включно із захистом водозборів і запобіганням ерозії вразливих ґрунтів і схилів – 2929 га.

Підприємство вивчає та вживає ефективних заходів із запобігання негативним впливам господарської діяльності на цінності довкілля, помякшує та виправляє ті впливи, що стаються, пропорційно до їх масштабу, інтенсивності та ризику.

Основними господарськими заходами, що заплановані в ОЦЗ є:

- Рубки догляду;
- Вибіркові санітарні рубки;
- Притипожежні заходи;

Особливостями проведення лісогосподарських заходів в ОЦЗ є:

- Під час проведення рубок догляду зберігається природне відновлення цінних видів, особливо коли йому загрожує небезпека витіснення іншими видами.
- Методи та способи проведення рубок догляду мають забезпечувати мінімальне порушення лісового середовища й дерев, що залишаються, тому інтенсивність рубок догляду за лісом знижено.

План виявлення і взяття під охорону особливих цінностей для збереження ОЦЗ

Назва заходу щодо виявлення та взяття під охорону особливо цінних для збереження лісів	Заходи щодо охорони особливо цінних для збереження лісів	Хто проводить
Проведення консультацій з зацікавленими сторонами щодо визначення розташування відтворювальних ділянок мисливських господарств на території підприємства	Оголошення режиму тиші та обмеження господарської діяльності в період з 01.04. по 15.06	Спеціалісти надлісництва, зацікавлені сторони
З метою збереження біорізноманіття, продовжувати виявляти ліси високої природоохоронної цінності, ключові біотопи і об'єкти при проведенні лісосічних робіт	Ідентифікація ОЦЗ та встановлення режиму охорони	Спеціалісти надлісництва, зацікавлені сторони
Проведення обстеження земельних лісових ділянок при проведенні безперервного лісовпорядкування, відводах і таксації лісосік рубок головного користування і оздоровлення лісів. При виявленні виділяються ОЦЗ.	Ідентифікація ОЦЗ та встановлення режиму охорони	Спеціалісти надлісництва, лісничі, зацікавлені сторони
Проведення картування ОЦЗ для забезпечення їх збереження при здійсненні господарської діяльності	На картах-схемах по лісництвах наносять ОЦЗ	Спеціалісти надлісництва, лісничі
Залучення зацікавлених сторін та науковців до виявлення ОЦЗ протягом року		Адміністрація надлісництва

Заходи з оцінювання , запобігання та пом'якшення негативних впливів господарської діяльності на :

- **Цінності довкілля** – Акт обстеження ділянки , в якому вказані заплановані заходи щодо мінімізації негативного впливу рубки на навколишнє природне середовище (ОВНС).
- Охоронні зобов'язання;
- Положення про об'єкти ПЗФ;
- Закон про ПЗФ України;
- Висновок з оцінки впливу на довкілля планової діяльності підприємства;

Планування рубок формування і оздоровлення лісів проводить із залученням фахівців лісозахисту і ліспроєкту;

Дотримання процедури системи моніторингу виконання запланованих видів діяльності та завдань для Клесівського надлісництва.

6. ПЛАН ГОСПОДАРСЬКИХ ЗАХОДІВ

6.1 Розрахункова лісосіка

Клесівське надлісництво підпорядковане Філії «Поліський лісовий офіс» офісу, яке є територіальним органом Держлісагенства України.

Основною виробничою одиницею у надлісництві є лісництво:

Найменування лісництв	Найменування громади	Площа га
Єльнівське лісництво	Рокитнівська селищна рада	9573,0
Рокитнівська селищна рада	Рокитнівська селищна рада	8768,6
Клесівське лісництво	Клесівська селищна рада	4275,6
Любонське лісництво	Клесівська селищна рада	6174,3
Томашгородське лісництво	Рокитнівська селищна рада	5995,8
Федорівське лісництво	ВирівськаСТГ	6166,2
Ясногірське лісництво	ВирівськаСТГ	6348,9
Чабельське лісництво	ВирівськаСТГ	8117,9
Березівське лісництво	Березівська ОТГ	6289,0
Глинівське лісництво	Березівська ОТГ	10081,3
Залавське лісництво	Рокитнівська селищна рада	7026,8
Рокитнівське лісництво	Рокитнівська селищна рада	9199,0
Масевицьке лісництво	Рокитнівська селищна рада	6198,5
Карпилівське лісництво	Рокитнівська селищна рада	9347,8
Борівське лісництво	Рокитнівська селищна рада	8608,6
Дубнівське лісництво	Рокитнівська селищна рада	6139,0
Кам'янське лісництво	Березівська ОТГ	6718,7
Мушнянське лісництво	Рокитнівська селищна рада	8333,9
Біловізьке лісництво	Рокитнівська селищна рада	8828,5
Остківське лісництво	Рокитнівська селищна рада	4191,0
Кисорицьке лісництво	Рокитнівська селищна рада	3993,9
Рокитнівське (2) лісництво	Рокитнівська селищна рада	6422,5
Всього		156798,8

Розрахункова лісосіка – щорічна, науково обґрунтована норма заготівлі деревини в порядку рубок головного користування, яка обраховується та затверджується для кожного власника, постійного користувача лісами по категоріях лісів в розрізі порід, виходячи з принципів безперервності невиснажливого використання лісових ресурсів.

Розрахункова лісосіка рубок головного користування по Клесівського надлісництва філії «Поліський лісовий офіс» ДП «Ліси України» обрахована Українським державним проектним лісовпорядним виробничим

об'єднанням (УКРДЕРЖЛІСПРОЕКТ) згідно Методики визначення розрахункової лісосіки.

Розрахункова лісосіка прийнята в розмірі 148,050 тис.м³ ліквідної деревини, в тому числі по господарствах:

	Розрахункова лісосіка, м3
Всього по філії	148050
Хвойне господарство, всього	103240
<i>соснова госпсекція</i>	102720
<i>ялинова госпсекція</i>	520
Твердолистяне господарство, всього	6570
<i>дубова госпсекція</i>	5030
<i>грабова госпсекція</i>	1540
<i>ясенева госпсекція</i>	0
М"яколистяне господарство, всього	38240
<i>березова госпсекція</i>	21750
<i>вільхова госпсекція</i>	13560
<i>осикова госпсекція</i>	2930
в т.ч. 2 категорія захисності	410
Хвойне господарство	210
<i>соснова госпсекція</i>	210
<i>ялинова госпсекція</i>	0
Твердолистяне господарство	0
<i>дубова госпсекція</i>	0
<i>грабова госпсекція</i>	0
<i>ясенева госпсекція</i>	0
М"яколистяне господарство	200
<i>березова госпсекція</i>	0
<i>вільхова госпсекція</i>	200
<i>осикова госпсекція</i>	0
в т.ч. 3 категорія захисності	3600
Хвойне господарство	1970
<i>соснова госпсекція</i>	1970
<i>ялинова госпсекція</i>	0
Твердолистяне господарство	470
<i>дубова госпсекція</i>	470
<i>грабова госпсекція</i>	0
<i>ясенева госпсекція</i>	0
М"яколистяне господарство	1160
<i>березова госпсекція</i>	620
<i>вільхова госпсекція</i>	430
<i>осикова госпсекція</i>	110
в т.ч. 4 категорія захисності	144040
Хвойне господарство	101060
<i>соснова госпсекція</i>	100540
<i>ялинова госпсекція</i>	520
Твердолистяне господарство	6100
<i>дубова госпсекція</i>	4560

6.2 Попередній план рубок формування і оздоровлення лісів та інших рубок

Під час проведення польових лісовпорядних робіт були виявлені насадження, які потребують проведення рубок догляду за лісівничими вимогами на час проведення таксації.

Друга лісовпорядна нарада прийняла обсяги рубок догляду.

Для підтвердження правильності запроєктованих обсягів рубок догляду введено розподіл за повнотами площі насаджень у віці рубок догляду і призначених в рубку.

Неповне охоплення рубками догляду насаджень пояснюється не призначенням освітлення і прочищення в насадженнях, що зростають в сирих і мокрих типах лісорослинних умов, крім мішаних соснових насаджень, як передбачено протоколом першої лісовпорядної наради.

Запроєктований щорічний обсяг рубок формування і оздоровлення лісів, заходів пов'язаних і не пов'язаних з веденням лісового господарства наведений у таблиці:

Розрахункова лісосіка по рубкам формування та оздоровлення лісів – догляду на 2026 рік (і наступні роки) по Клесівському надлісництві

Назва лісництва	Освітлення			Прочищення			Проріджування*			Прохідна рубка		
	га	куб.м		га	куб.м		га	куб.м		га	куб.м	
		Загальна деревина	Ліквідна деревина		Загальна деревина	Ліквідна деревина		Загальна деревина	Ліквідна деревина		Загальна деревина	Ліквідна деревина
Любонське	18	78	0	27	300	0	65	65	1016	915	148	5820
Томашгородське	15	66	0	18	190	0	66	66	1057	952	80	3140
Федорівське	16	71	0	19	210	0	106	106	1687	1520	113	4430
Ясногірське	20	88	0	19	210	0	96	96	1524	1372	116	4530
Чабельське	18	78	0	41	430	0	77	77	1220	1098	175	6860
Єльнівське	6	24	0	63	690	0	113	113	1860	1693	99	3830
Сехівське	8	37	0	24	260	0	68	68	1036	920	83	3240
Клесівське	7	28	0	13	150	0	48	48	760	680	76	2960
Борівське	31	70	0	45	250	0	15	15	180	160	0	0
Карпилівське	24	90	0	38	310	0	5	5	110	90	4	80
Масевецьке	20	50	0	15	100	0	9	9	200	160	1	20
Рокитнівське	49	110	0	20	80	0	5	5	80	70	4	70
Залавське	18	50	0	27	240	0	17	17	220	180	1	20
Глинівське	24	60	0	8	50	0	17	17	290	250	12	170
Березівське	11	20	0	7	50	0	6	6	90	80	0	0
Кисорицьке	55	170	0	29	200	0	14	14	200	190	0	0
Остківське	33	130	0	19	220	0	7	7	140	130	3	100
Біловізьке	52	140	0	62	550	0	30	30	480	440	23	870
Мушнянське	15	60	0	30	370	0	28	28	540	480	3	110
Кам'янське	30	130	0	20	230	0	7	7	140	130	2	50
Дубнівське	15	50	0	32	290	0	10	10	120	110	0	0
Разом	485	1600	0	576	5380	0	809	12950	11620	943	36300	32650

Санітарні рубки

Причини утворення сухостійної деревини і захаращеності є природний відпад, пошкодження хворобами і шкідниками лісу, стихійні явища.

Для покращання санітарного стану лісового фонду лісовпорядкуванням запроєктовано проведення суцільних і вибіркових санітарних рубок.

Термін проведення запроєктованих обсягів суцільних санітарних рубок встановлено 2 роки, вибіркових санітарних рубок – 3 роки.

На наступні роки ревізійного періоду обсяги санітарних рубок встановлюються, виходячи з фактичного санітарного стану деревостанів.

Друга лісовпорядна нарада прийняла запроєктовані обсяги суцільних і вибіркових санітарних рубок.

Решту сухостійної і пошкодженої деревини планується вирубати під час рубок головного користування, рубок догляду та інших рубок.

Повідомлення про появу ознак погіршення санітарного стану лісових насаджень, їх таксаційний опис, Акти лісопатологічного і санітарного обстежень насаджень, в яких заплановані заходи поліпшення санітарного стану лісів, перелік заходів з поліпшення санітарного стану лісів і інші матеріали, які стосуються обстежень знаходяться в офісі підприємства.

6.3 Лісовідновлення та лісорозведення

В ревізійному періоді відтворення лісів проектується здійснювати шляхом лісовідновлення на не вкритих лісовою рослинністю лісових ділянках (рідколісся, згарища, загиблі насадження), на зрубках ревізійного періоду, а також шляхом лісорозведення на не вкритих лісовою рослинністю лісових ділянках (галявини, пустирі, рекультивовані землі).

З усієї площі лісових ділянок, що потребують лісовідновлення, природне поновлення можливе на площі 45% га. На всій іншій площі створення високопродуктивних лісів із господарсько-цінних порід можливе тільки штучним шляхом, або шляхом сприяння природному поновленню. Проектуючи різні способи лісовідновлення, лісовпорядкування приймало до уваги напрямки і успішність ходу природного поновлення в різних типах лісу і різних категоріях лісових ділянок.

Термін відновлювального періоду для ділянок, призначених для природного поновлення, прийнятий в середньому 6-7 років.

Період лісовідновлення для ділянок, призначених для сприяння природному поновленню, прийнятий 6 років. Сприяння природному поновленню передбачається проводити шляхом мінералізації ґрунту, підсівом насіння по мікропідвищенням, навколо пнів, збереженням підросту головних порід.

Терміни змикання лісових культур і переведення їх у вкриті лісовою рослинністю лісові ділянки залежать від групи типів лісу і цільової породи, становлять в середньому 6-7 років.

Терміни лісовідновлення наступні, – не вкриті лісовою рослинністю ділянки (зруби,

загиблі насадження) перші два роки ревізійного періоду, фонд лісорозведення - 3 роки, реконструкція насаджень – 1 рік, на зрубках ревізійного періоду лісовідновні заходи проектується проводити в наступний рік після проведення рубки.

Доповнення лісових культур, які створюватимуться протягом ревізійного періоду, повинно проводитись, як правило, весною наступного року після садіння культур. Доповнення культур передбачається проводити ручним способом під меч Колесова сіянцями, як правило, дворічного віку.

План лісокультурних робіт на 2026 рік по Клесівському надлісництві

Лісові культури
Посадка лісових культур 300,0 га
Догляд за лісовими культурами всього(га): 1000 га
в тому числі:
II квартал 300 га.
III квартал 700 га.
Доповнення лісових культур всього (га) 120 га
II квартал 120 га
Підготовка ґрунту
В т.ч. під л/к наступного року 150га
Природне поновлення
Всього 300 га
В т.ч. сприяння 50,0 га
Догляд за природним поновленням всього(га):
IVквартал 200 га.
Заготівля насіння всього, кг 1120
В т.ч.
Сосна, кг .80
Дуб черешчатий , кг. 1000
Інші кг, 20
Посів розсадника, га. 1,5

Використання угідь і ресурсів побічних користувань

У надлісництві є такі види побічних користувань: сінокосіння, бджільництво, випасання худоби, заготівля дикорослих.

Середня урожайність на сіножатях лісового фонду становить 1,0 т/га, що є нижче урожайності сіножатей сільськогосподарських підприємств. Це викликано не проведенням господарських заходів щодо поліпшення урожайності.

Урожайність орних лісових ділянок також нижче ніж в сільськогосподарських підприємствах.

Пасовища використовуються для потреб лісової охорони та працівників надлісництва.

Потреба лісового господарства в сіножатях і орних землях задовольняється повністю.

Попереднім лісовпорядкуванням щорічний випас худоби в лісі проектувався на площі 38634,0 га в кількості 12878 голів великої рогатої худоби. Фактично в середньому за останні 2 роки випас худоби проводився на незначній площі.

Запроектвані лісовпорядкуванням заходи з поліпшення угідь не виконувалися.

Виконання заходів з поліпшення угідь

Найменування заходів	Одиниця вимірювання	Запроектовано на ревізійний період	Виконано	% виконання
1. Сіножаті				
1. Докорінне поліпшення	га	70,1		
2. Поверхнєве поліпшення	га	233,7		
Разом		303,8		

Минулим лісовпорядкуванням побічне користування проектувалось в таких щорічних обсягах: заготівля сіна – 434,8 т, випасання худоби – 12878 голів, розміщення пасік – 0,3 т, збір і заготівля дикорослих: ягід – 200 т, грибів – 436 т, лікарських рослин – 3,9 т.

Заготівля харчових продуктів лісу і лікарської сировини на території філії проводиться, в основному, місцевим населенням.

6.4 Охорона лісів від пожеж

Територія характеризується 2,10 класом пожежної небезпеки, що зумовлено великою питомою вагою вкритих лісовою рослинністю лісових ділянок хвойних насаджень і масовим відвідуванням лісу населенням.

Територія надлісництва за способами виявлення лісових пожеж і боротьби з ними віднесена до зони наземної охорони в поєднанні з авіапатрулюванням. В таблиці наведено обсяги запроектованих заходів з протипожежного впорядкування.

Обсяги запроектованих заходів з протипожежного впорядкування

Найменування	Одиниці вимірювання	Існує	Проектується	Прийнято 2-ою л/в нарадою	Термін виконання
1. Запобіжні профілактичні заходи					
1.1.Проведення виставок з протипожежної безпеки в лісах	шт.	1	1	1	Рев.період
1.2.Встановлення протипожежних	шт.	2	2	2	- * -

панно					
1.3. Устаткування місць відпочинку та паління	шт.	2	8	8	- * -
1.4.Встановлення попереджувальних аншлагів		54	50	50	Щорічно
1.5.Встановлення шлагбаумів		50	50	50	Рев.період
2.Обмежувальні профілактичні заходи					
2.1.Утримання лісової пожежної станції	шт	1	1	1	Щорічно
2.2.Організація пунктів зосередження протипожежного інвентарю	шт	8	8	8	- * -
2.3.Створення мінералізованих смуг	км	500	500	500	- * -
2.4.Догляд за мінералізованими смугами		1000	1000	1000	- * -
2.5.Ремонт і утримання доріг протипожежного призначення	км		3	3	- * -

За ревізійний період надлісництвом проведено багато заходів по попередженню пожеж в лісовому фонді. Основними причинами виникнення лісових пожеж є необережне поводження з вогнем у лісі, а також порушення правил пожежної безпеки. Вся територія надлісництва за способами виявлення лісових пожеж і боротьби з ними віднесена до наземної охорони лісів.

З метою своєчасного виявлення і оповіщення про лісову пожежу в пожежно-небезпечний період проводиться наземне патрулювання лісовою охороною та цілодобове чергування тимчасовими пожежними сторожами в надлісництві.

Охорона лісу від пожеж здійснювалась силами лісової охорони. Щорічно у надлісництві складається мобілізаційно-господарський план гасіння лісових пожеж, а також здійснюються наступні організаційно-технічні заходи:

- щорічно оприлюднюються рішення райдержадміністрації «Про заходи по поліпшенню протипожежної охорони лісів і підготовки до пожежонебезпечного періоду» і проводиться роз'яснювальна робота серед населення;

- з метою виявлення пожеж і вчасного оперативного їх гасіння під час пожежонебезпечного періоду проводиться патрулювання пожежними вартовими, лісовою охороною, чергування біля телефонних апаратів в конторі надлісництва.

До недоліків охорони лісів від пожеж слід віднести:

- неповне забезпечення лісової охорони транспортом.

Існуюча організація території надлісництва за способами виявлення лісових пожеж і боротьби з ними відноситься до наземного патрулювання. Протипожежне впорядкування включає комплекс правових, організаційних технічних,

лісогосподарських та інших заходів, направлених на попередження виникнення пожеж, обмеження їх розповсюдження, зниження пожежної безпеки в лісі, підвищення пожежестійкості деревостанів, своєчасне виявлення пожеж та їх гасіння. Заходи з охорони лісів від пожеж запроектовані з врахуванням економічних, біологічних і екологічних особливостей лісового фонду. В основу проектування покладені Правила пожежної безпеки в лісах України (2005), Положення про лісові пожежні станції (2006), узгоджені з лісогосподарським підприємством основні заходи з протипожежного улаштування.

Пожежна безпека в лісі повинна забезпечуватися проведенням профілактичних заходів, оперативного виявлення і ліквідації лісових пожеж на території лісового фонду. З цією метою слід проводити розробку оперативних протипожежних планів, встановлювати регламент роботи лісопожежних служб в залежності від пожежної небезпеки і фактичної горимості лісів, проводити регулювання відвідування лісових урочищ, контролювати дотримання правил пожежної безпеки та ряд інших заходів. Ступінь пожежної небезпеки визначався за «Шкалою оцінки природної пожежної небезпеки лісових ділянок лісового фонду» розробленою інститутом «Укрдїпроліс» і затвердженою наказом Міністерства лісового господарства України від 2 червня 1997 року № 52 (додаток 13).

6.5 Захист лісу від шкідників і хвороб

Осередки шкідників і хвороб лісу, виявлені протягом ревізійного періоду, наведені в таблиці. Були відмічені найбільші осередки масового розмноження таких шкідників лісу як короїд верхівковий.

Динаміка осередків шкідників і хвороб лісу за ревізійний період

Види шкідників і хвороб	Площа осередків, га					
	на початок періоду	виникли знову	ліквідовано	затухло	залишок осередків	
					усього	в т.ч. потребують заходів боротьби
Пошкодження ентомошкідниками						
Короїд верхівковий	987,3			694,4	292,9	
Лубоїд великий сосновий	4,1				4,1	
П'ядун сосновий	27,6				27,6	27,6
Разом	1019,0			694,4	324,6	27,6
Пошкодження хворобами лісу						
Омела		4,1			4,1	
Поперечний рак дуба		30,1			30,1	
Стовбурна гниль		10,9			10,9	
Трутовик несправжній осиковий		16,5			16,5	
Несправжній дубовий трутовик	41,0			41,0		

Коренева губка	1188,0			908,5	279,5	15,0
Разом	1229,0	61,6		949,5	341,1	15,0
Усього	2448,0	61,6		1643,9	665,7	42,6

Із хвороб лісу найбільше поширення мала коренева губка.

Запроектвані на ревізійний період лісозахисні заходи лісгоспом виконувались.

Проведені санітарні рубки сприяли покращенню санітарного стану насаджень, зменшенню площі деревостанів з осередками хвороб, шкідників лісу.

Нагляд за шкідниками і хворобами лісу ведеться лісовою охороною та спеціалістами ДСЛП «Рівнелісозахист».

В цілому стан лісозахисту за ревізійний період задовільний, а проведені лісозахисні заходи позитивно вплинули на покращення санітарного стану насаджень.

6.6 Господарська діяльність Надлісництва на забруднених радіонуклідами територіях, з урахуванням рівня їх забрудненості, у тому числі вибухонебезпечними предметами

Стан і динаміка лісового фонду дають можливість в цілому оцінити екологічний стан лісів Клесівського надлісництва. Усі види господарської діяльності ведуться згідно чинних нормативних актів. Вони направлені на підвищення якісного стану і продуктивності лісів, збереження і підвищення їх захисних властивостей. Негативного впливу на навколишнє середовище господарська діяльність не спричиняє.

Найбільшої шкоди лісу завдають: кар'єри, камнедробільні заводи, що розташовані в Клесівському, Любонському, Томашгородському, Сехівському, Ясногірському, Чабельському і Федорівському лісництвах через пониження рівня ґрунтових вод, що призводить до сповільнення росту лісових насаджень, часткового їх всихання.

За щільністю радіаційного забруднення та можливістю використання продукції лісового господарства територія надлісництва відноситься до 3-ої зони, де не прогнозується значне радіактивне забруднення продукції, але радіаційний контроль повинен охоплювати всі сфери виробництва, особливо заготівлю недеревної продукції лісу.

Підзона 3А вимагає характерного контролю за використанням дикоростучих їстівних грибів, ягід та лікарських рослин.

Підзона 3Б вимагає контролю за використанням сіна з лісових земель, сіножатей, хвойної лапки.

Підзона 2А вимагає контролю паливної деревини та деревної сировини тонкомірної.

Починаючи з 2002 року на території лісового господарства проводиться моніторинг лісів першого рівня. Щорічно спеціалістами надлісництва ведеться спостереження за станом лісів на 8-ми ділянках моніторингу, місця яких визначені згідно розрахунків за

спеціальними програмами, проведених спеціалістами УкрНДІЛГА. Згідно «Методичних рекомендацій з моніторингу лісів України першого рівня (Хірків 2001) на кожній ділянці визначалися ряд показників, найголовніши з яких дефоліація крони, дехромація крони, пошкодження облікових дерев. Забрана інформація надсилалася в лабораторію моніторингу і сертифікації лісів Укр НДІЛГА для систематизації, оцінки та аналізу. Місця їх розташування вказані в пояснювальних записках по лісництвах.

Результати моніторингу систематизуються в цілому по лісах України і надсилаються в міжнародні установи згідно конвенції про транскордонне забруднення повітря. Моніторинг лісів є складовою частиною державної системи моніторингу навколишнього природного середовища.

Режим ведення господарства в радіаційно забруднених лісах

Види діяльності	1 зона	2 зона			3 зона	
	більше 15,1 Кі/км ²	2а	2б	2в	3а	3б
		5,1-7	7,1-10	10,1-15	0-2	2,1-5 Кі/км ²
1.Відведення лісосік	господарська	+	+		+	+
	діяльність заборонена					
2.Рубки головного користування	-//-	+(7)	+(7)		+	+
3.Рубки догляду:	-//-					
а) освітлення		+(4,6,7,8)			+	+
б) прочищення		+(4,6,7,8)			+	+
в) проріджування		+(4,6,7)	+(4,7)		+	+
г) прохідні рубки		-	-		+	+
4.Вибіркові санітарні рубки	-//-	+(5,7)	+(5,7)		+	+
5.Підсочка сосни	-//-	+	+		+	+
6.Лісовідновлення	-//-	+	+	+	+	+
7.Заготівля березового соку	-//-	+(1)	+(1)		+	+
8.Заготівля хвойної лапки	-//-				+	+
9.Заготівля лікарських рослин:	-//-					
а) спориш, кропива собача					+(1)	+(1)
б) фіалка, конвалія, чебрець, цмін піщаний					+(1)	
в) чорниця (листя), звіробій, крушина, кора дуба, пижмо					до 1 Кі/км ² (1)	

10.Заготівля ягід:	-//-					
а) журавлини, чорниці					+(1)	
б) малини					до 3 Кі/км ² (1)	
в) калини, горобини		до 10 Кі/км ² (1)			+	+
11.Заготівля грибів:	-//-					
а) білий і підосичник					до 1 Кі/км ² (1)	
б) опеньок справжній, лисичка					до 2 Кі/км ² (1)	
в) інші гриби		заготівля забороняється				

Примітки: 1 – проведення дозиметричного контролю продукції, сировини;

4 – проводиться в чистих насадженнях з повнотою 1.0, змішаних – 0,9-1,0;

5 – проводиться при наявності сухостою 20 м³/га і більше;

6 – проводиться при наявності механізмів лінійним способом;

7 – забороняється використання деревини на паливо і технологічну тріску;

8 – деревина і порубкові рештки спалюються у зимовий період і попіл
закопується на глибину не менше як 50 см;

+ – дозволяється

Нелісові ділянки (сіножаті, рілля, пасовища) при 15,1 Кі/км² і більше переводяться в категорію інших лісових ділянок, що не використовуються.

Господарська діяльність Надлісництва на територіях забруднених (ймовірно забруднених) вибухонебезпечними предметами

Інструкція з ведення лісового господарства на землях які забруднені вибухонебезпечними предметами (ЗВНП) по Клесівському надлісництві філії «Поліський лісовий офіс» ДП «Ліси України»

Ця інструкція базується на сценарії, представленому у пункті 2.2 FSC-POL-20-003 V 1-0. Для його цілі, територіями ЗВНП вважають землі лісгосподарського призначення в Україні, які зазнали впливу чинників, які не підлягають контролю відповідальних за ведення лісового господарства, таких як забруднення території мінами, та/або впливу інших чинників, які призвели до значного погіршення або знищення (у результаті збройної агресії) таких земель, що є небезпечним для оточуючих. Виключеними територіями в контексті FSC-POL-20-003 V 1-0 є території, забруднені вибухонебезпечними предметами – території ЗВНП.

1. Начальнику Клесівського надлісництва, лісничим усіх лісництв у разі виявлення на територіях (одиницях господарювання) вибухонебезпечних предметів негайно провести оповіщення ДСНС, національну поліцію, військові адміністрації, орган сертифікації. Одницю господарювання на якій виявлено ЗВНП у разі необхідності

виключити із планів ведення лісового господарства до моменту документального підтвердження очищення або безпечності проведення лісогосподарських заходів на зазначеній території, або такі заходи мають проводитись із застосуванням засобів дистанційної дії, що забезпечують життя і здоров'я працівників.

2. Виключену територію з урахуванням найкращої доступної інформації має бути природно або штучно відмежованою на землі, закартованою, документально зафіксованою і може бути чітко відрізненою від решти території ОГ. Найкраща доступна щодо територій ОГ, ЗНВП, можна вважати висновки правочинних органів влади та установ, офіційні картографічні джерела, або інші дані дистанційного зондування ОГ, ЗНВП.

3. Навколо або вздовж територій ОГ, ЗНВП (залежно від їх розташування) необхідно виділити буферну зону, яка має бути для забезпечення від ураження можливими вибухонебезпечними предметами. Виключена територія ОГ, та виділена буферна зона має бути закартографована на матеріалах лісовпорядкування, або інших доступних та зрозумілих картографічних матеріалах, офіційно задокументована шляхом офіційних листів, наказів, розпоряджень, тощо... З врахуванням найкращої доступної інформації проводити актуалізацію меж територій ОГ, ЗНВП та їх буферних зон.

4. Інформацію щодо територій ЗНВП (включно із буферною зоною), картографічними матеріалами та іншими документами які стосуються наявності ОГ, ЗНВП мають бути публічно доступні, проінформовані зацікавлені сторони і тих, чий інтереси зачеплено. Дана інформація може бути розповсюджена на офіційному вебсайті, або доведена шляхом електронної розсилки, публікації в офіційних друкованих виданнях, інформаційних стендах, шляхом прямої поштової розсилки, або іншим доступним способом.

5. При виявленні ОГ, ЗНВП необхідно розробити проєктно-кошторисну документацію стосовно елементів інженерних рішень щодо відмежувань територій, ЗНВП, включно із буферною зоною.

6. При плануванні ведення лісового господарства (стратегічного або оперативного), враховувати та не допускати перевищення обсягів заготівлі деревини більших за загальну середню зміну запасу для ОГ. Планування лісогосподарських заходів повинне плануватись з дотриманням правил гігієни та безпеки праці.

7. Для забезпечення охорони територій ОГ, ЗНВП, від недозволеного або незаконного користування ресурсами або іншої незаконної діяльності, проводити спільні рейди із працівниками Національної поліції України, ДСНС і інших зацікавлених сторін із дотриманням правил гігієни та безпеки праці, та застосуванням засобів і технологій для мінімізації випадків допущення надзвичайних ситуацій. У разі випадків виявлення незаконної чи недозволеної діяльності, здійснювати заходи реагування.

8. Не проводити жодних заходів з ведення господарської діяльності та польових заходів (включно із заготівлею деревини), що призводять до порушення будь-якої з вимог критеріїв 6.9, 6.10 і 6.11 та єдиних міжнародних індикаторів 6.9.1, 6.10.1, 6.10.2, 6.11.1 і 6.11.2 FSC-STD60-004 V 2-1.

9. У разі можливості проведення лісогосподарських заходів на територіях ОГ, ЗВНП деревина яка заготовлена на виключеній території, була ідентифікована як «не сертифікована», та відповідно не промаркована як сертифікована.

На території Клесівського надлісництва наявні території ймовірно забруднені вибухонебезпечними предметами. Загальна площа даних територій становить 10,3 га. Села які межують із територіями ймовірно забруднені вибухонебезпечними предметами: Мушнянське лісництво – с. Мушні; Кам'янське лісництво – с. Кам'яне; Глинівське лісництво – с. Глинне.

6.7 Дотримання принципу не виснажливості

Господарська діяльність Клесівського надлісництва спрямована на цілеспрямоване і ефективне виконання повного комплексу лісогосподарських, лісозаготівельних, лісовідновних заходів, спрямованих на раціональне невиснажливе використання і відтворення лісових ресурсів з метою охорони навколишнього середовища.

Запроектований у надлісництві загальний щорічний обсяг користування лісом від усіх видів рубок складає 221 тисячі кубометрів ліквідної деревини або 82 відсотки від середнього приросту насаджень. Питома вага головного користування від загальної заготівлі деревини становить 50 відсотків. У рубки догляду запроектовані всі насадження, які потребують їх невідкладного проведення. Щорічно ці заходи здійснюються на площі близько 600 га, в тому числі рубки догляду в молодняках – 600 га. Санітарні рубки запроектовані в насадженнях на поточний рік заплановані на площі 50 га. Проведення рубок формування і оздоровлення лісів підвищить стійкість насаджень, поліпшить їхній санітарний стан, збільшить загальну продуктивність.

Виконання запроектованих лісовпорядкуванням заходів значною мірою буде сприяти підвищенню продуктивності лісів, поліпшенню санітарного стану деревостанів, посиленню захисних кліматорегулюючих функцій лісу.

7. МОНІТОРИНГ ЛІСІВ

7.1 Методика моніторингу Програма

моніторингу особливих цінностей для збереження (ОЦЗ)

Методика моніторингу розроблена на виконання критерію 9.4 стандарту системи ведення лісового господарства для України (FSC-STD-UKR-01.1-2024 V 1-1).

Головна мета моніторингу ОЦЗ – визначити чи виконуються стратегії збереження ОЦЗ та чи не шкодять господарські заходи ідентифікованим ОЦЗ. Результати моніторингу надають співробітникам філії актуальну інформацію про ОЦЗ, які зустрічаються в межах лісового фонду філії, і є основою для внесення змін до стратегій збереження або коригування планів господарювання. Однією із загальних і поточних цілей моніторингу є поступове накопичення інформації про наявні ОЦЗ та території де вони ідентифіковані. На підставі цієї інформації можна оцінити, чи зберігаються ОЦЗ та чи є ефективною господарська діяльність, спрямована на їхнє збереження.

Послідовний стандартизований моніторинг особливо важливий, щоб зрозуміти, чи є зміни ОЦЗ, що спостерігаються, дійсними (наприклад, збільшення популяції) чи є результатом зміни в системі моніторингу (наприклад, зміна персоналу на когось, хто краще виявляє види).

Ефективна програма моніторингу повинна оцінювати, чи підтримуються ідентифіковані ОЦЗ, використовуючи якомога менше часу та грошей, без шкоди для якості моніторингу. Екстенсивний і такий, що вимагає значних витрат часу моніторинг є непотрібним, якщо немає вагомих підстав вважати, що масштаби та інтенсивність виробничої діяльності загрожують підтримці ОЦЗ.

Загальні положення щодо моніторингу особливих цінностей для збереження

Перший крок до моніторингу ОЦЗ передбачає їхню ідентифікацію, оцінку їхнього стану, визначення загроз, рівня захисту, який є необхідним для збереження відповідних природоохоронних цінностей, нанесення меж ОЦЗТ на карту, тобто встановлення початкових (вихідних) даних.

Вихідні дані забезпечують контрольний рівень, з яким можна порівняти подальші дані моніторингу, щоб оцінити, чи зберігаються ОЦЗ. Таким чином, при проведенні моніторингу слід використовувати методи, частоту та інтенсивність вибірки, подібні до тих, які використовувалися під час початкової ідентифікації ОЦЗ, щоб результати були порівняними.

В ході моніторингу проводиться кількісна або якісна оцінка встановлених ОЦЗ та їх порівняння з минулорічними та/або вихідними даними. Робиться висновок про характер змін, якщо вони спостерігалися. У випадку фіксації негативних змін плануються заходи з виправлення ситуації.

Моніторинг ОЦЗТ проводиться у філії щорічно спеціалістами філії за участі всіх зацікавлених сторін. В ході моніторингу оцінюється ефективність заходів із збереження або поліпшення ОЦЗ та їх стан.

Під час проведення моніторингових досліджень до консультацій залучаються представники державних органів охорони навколишнього природного середовища, науково-дослідних установ, громадських і природоохоронних неурядових організацій, місцеві та запрошені експерти різних профілів (екологи, ботаніки, зоологи, соціологи, тощо), представники місцевих громад, інші зацікавлені сторони.

Дані моніторингу записуються та зберігаються в централізованій базі даних, оскільки це зручно для аналізу довгострокових тенденцій щодо ОЦЗ. Проте моніторинг конкретних ОЦЗ не завжди виявляє причину спостережуваних змін у ОЦЗ.

Види моніторингу ОЦЗ.

Оперативний моніторинг.

Основні завдання оперативного моніторингу – дотримання вимог чинної нормативно-законодавчої бази ведення лісового господарства та природоохоронного законодавства, а також виконання планів господарювання в межах ідентифікованих ОЦЗТ.

Включає виявлення та запобігання будь-якій незаконній діяльності в межах ідентифікованих ОЦЗТ, лісопатологічний моніторинг, моніторинг проведення господарських заходів, будівництва доріг, поведження з відходами, дотримання меж ОЦЗТ тощо. Оперативний моніторинг має проводитися досить часто, щоб виявити проблемні зони, за якими буде продовжено більш цілеспрямований моніторинг.

Методи оперативного моніторингу: патрулювання лісів силами лісової охорони; лісопатологічні обстеження; приймання виконаних робіт; тощо.

Моніторинг збереження ОЦЗ.

Моніторинг збереження ОЦЗ спрямований на оцінку того, чи досягаються цілі, визначені в плані господарювання, а також чи ефективними для збереження ОЦЗ є господарські заходи. На відміну від оперативного моніторингу увага зосереджена на моніторингу стану ОЦЗ. Дані, зібрані під час цього моніторингу, можуть бути доповнені даними оперативного моніторингу або супутніх спостережень.

Методи моніторингу збереження ОЦЗ: обстеження популяцій видів, що охороняються; обстеження оселищ; обстеження пралісів і старовікових лісів; обстеження генетичних резерватів; обстеження рослинності (дослідження індикаторних видів, вимірювання структури рослинності) – для ОЦЗ 1 і ОЦЗ 3; моніторинг ерозії ґрунтів; моніторинг рівнів седиментації води у природних водоймах; обстеження структури рослинності, ключової для запобігання ерозії (стан деревного та надґрунтового покриву) – для ОЦЗ 4; інтерв'ю із зацікавленими сторонами для визначення того, чи збережено цінність ОЦЗТ – для ОЦЗ 6.

Моніторинг загроз

Під час моніторингу відстежуються внутрішні та зовнішні загрози для ОЦЗ, виявлені під час процесу первинної оцінки загроз та оцінюється, чи виникли нові загрози. Моніторинг загроз включає цілеспрямований моніторинг індикаторів загрози (наприклад, моніторинг якості води) на ОЦЗТ, загрози, додатково зафіксовані під час оперативного моніторингу (наприклад, виявлення спалаху ентомошкідників під час лісопатологічного моніторингу) та інтерв'ю із зацікавленими сторонами (місцеві громади, органи місцевого самоврядування, НУО тощо) та експертами.

Методи моніторингу загроз: аналіз результатів патрулювання лісів силами лісової охорони (зокрема, динаміка незаконних рубок) та результатів лісопатологічних обстежень (динаміка розвитку шкідників та хвороб лісу); аналіз оперативного моніторингу за станом лісів; моніторинг інвазійних видів; аналіз частоти злив та повеней; тощо.

Відповідальні за проведення моніторингу ОЦЗ

Загальну відповідальність за реалізацію програми моніторингу несе головний лісничий філії, який забезпечує належний збір та аналіз даних, а також використання результатів для адаптивного ведення господарства.

Відповідальними за проведення оперативного моніторингу є лісова охорона філії (патрулювання лісів), інженери з охорони і захисту лісу (лісопатологічні обстеження), лісничі (приймання виконаних робіт).

Відповідальними за проведення моніторингу збереження ОЦЗ є співробітники відділу лісового та мисливського господарства, які проводять власні спостереження, а також координують діяльність зацікавлених сторін та експертів, залучених до моніторингу збереження ОЦЗ. Моніторинг збереження ОЦЗ також проводиться співробітниками лісництв.

Відповідальними за проведення моніторингу загроз є співробітники відділу лісового та мисливського господарства, діяльність яких координується головним лісничим.

Залучення зацікавлених сторін та експертів

Моніторинг ОЦЗ здійснюється як співробітниками філії, так і зацікавленими сторонами та експертами.

До оперативного моніторингу залучаються представники правоохоронних органів (патрулювання лісів разом із лісовою охороною), спеціалісти Укрлісозахисту (лісопатологічні обстеження), інспектори Держекоінспекції (перевірка дотримання природоохоронного законодавства).

До моніторингу збереження ОЦЗ залучаються спеціалісти ДО «Український ЛСЦ» та її відокремлених підрозділів (дотримання режиму збереження та стану генетичних резерватів), фахові екологи, ботаніки, зоологи (моніторинг стану ОЦЗ 1 і 3), інспектори Держекоінспекції (дотримання режиму збереження та стану об'єктів ПЗФ та територій Смарагдової мережі).

Моніторинг ОЦЗ 4-6 завжди має враховувати результати консультацій з представниками місцевих громад.

7.2 Періодичність

В залежності від видів запроєктованих заходів та строків на їх виконання, моніторинг результатів можна проводити кожного місяця, кварталу та півріччя, ґрунтуючись на показниках підтверджені місячними звітами.

7.3 Показники

Структура системи моніторингу повинна включати наступні показники:

- екологічні показники – стан лісів, біорізноманіття, природне поновлення, санітарний стан, наявність інвазійних видів, стан водних ресурсів та інші;
- виробничі показники – обсяги лісозаготівлі, лісовідновлення та лісорозведення, площі рубок, використання недеревних ресурсів, ефективність протипожежних заходів, приживлюваність лісових культур та інші;
- соціально-економічні показники – працевлаштування місцевого населення, створення доданої вартості на місцевому рівні відповідно до масштабу, інтенсивності та ризику, залучення місцевих громад тощо.

7.4 Документування результатів, у тому числі картування

Результати проведеного моніторингу доцільно подавати в табличній формі:

Результати моніторингу стану ОЦЗ, проведеного у 20__ році у Клесівському надлісництві

№№	Назва та опис ОЦЗ	Об'єкт та/або місцерозташування (лісництво, квартал/ виділ) ОЦЗ	Стан ОЦЗ	Результати моніторингу			
				Опера- тивного	збереження ОЦЗ	загроз	Чи плануються заходи

Документування результатів моніторингу оцінки ефективності заходів із збереження або поліпшення ознак ОЦЗ

Моніторинг оцінки ефективності заходів із збереження або поліпшення ознак ОЦЗ проводиться на основі польової інспекції, аналізу технологічних карт на виконання робіт, актів виконаних робіт та актів огляду місць проведення лісогосподарських заходів. В цій роботі можуть брати участь всі зацікавлені сторони, в т. ч. представники громад. Узагальнені результати моніторингу оцінки ефективності заходів представляються в табличній формі, поданій нижче.

Результати моніторингу проведених лісгосподарських і природоохоронних заходів у 20__ році в ОЦЗТ, розташованих на території Клесівського надлісництва

№	Назва та опис ОЦЗ	Об'єкт та/або місцерозташування (лісництво, квартал/ виділ) ОЦЗ	Місце проведення (лісництво, квартал/ виділ)	Вид заходу	Вплив заходу на ОЦЗ та відмічені недоліки у виконанні заходу	Рішення щодо коригування стратегії та заходів для підтримки та/або збагачення ОЦЗ

Результати моніторингу ОЦЗ включаються до короткого звіту про результати моніторингу лісгосподарської діяльності, доступного для всіх зацікавлених сторін та використовуються для планування подальших заходів у таких лісах.

8.СОЦІАЛЬНІ АСПЕКТИ

8.1 Права працівників, гігієна та безпеки праці, гендерна рівність

Клесівське надлісництво підтримує принципи та права на працю, визначені в Декларації МОП про основні принципи і права на працю які базуються на восьми основних Конвенціях МОП про працю. Надлісництво сприяє гендерній рівності у працевлаштуванні, в можливостях навчання, укладанні угод, в процесах залученості до господарської діяльності, жінки та чоловіки працюють на однакових умовах, отримують однакову заробітну плату за однаково виконану роботу. Облікова кількість штатних працівників на 01.11.2025 року становить 261 чол., в тому числі жінки 17 осіб. У надлісництві розроблена програма конфіденційних та ефективних заходів для сповіщення про сексуальні домагання і дискримінацію за гендерними ознаками, сімейним станом, батьківством або сексуальною орієнтацією та їх усунення.

Надлісництво дотримується правил гігієни праці та безпеки праці для захисту працівників від професійних загроз безпеці та здоров'ю, здійснюється внутрішній контроль дотримання правил з охорони праці та техніки безпеки.

Клесівське надлісництво підтримує принципи та права на працю , визначені в Декларації МОП про основні принципи і права на працю. Підприємство сприяє гендерній рівності у працевлаштуванні , в можливостях навчання , укладанні угод , в процесах залученості до господарської діяльності , жінки та чоловіки працюють на однакових умовах , отримують однакову заробітню плату . У надлісництві розроблено **«Положення про гендерну політику»**, додатково розроблена **«Програма конфіденційних та ефективних заходів для сповіщення про сексуальні домагання і дискримінацію за гендерними ознаками , сімейним станом , батьківством або сексуальною орієнтацією та їх усунення»**.

Надлісництво дотримується правил гігієни праці та безпеки праці для захисту працівників від професійних загроз безпеці та здоров'ю, здійснюються внутрішній контроль дотримання правил з охорони праці та техніки безпеки.

Права працівників, гігієни та безпеки праці, гендерної рівності на підприємстві повністю гарантуються та виконуються на підставі наступних документів:

- Конституції України,
- Положення про надлісництво,
- Колективного договору,
- Галузевої угоди,
- Штатного розпису,
- Посадових інструкцій,
- Положення про службу ОП,
- Конвенції МОП про працю, ратифікованих Україною (№ 29; 87; 98; 100; 105; 111; 138; 182;)
- Положення про гендерну політику надлісництва

8.2 Охорона праці

Служба охорони праці в філії «Поліський лісовий офіс» ДП «Ліси України» функціонує у складі: начальника Відділу з охорони праці та цивільного захисту (керівник служби охорони праці) та провідних інженерів з охорони праці Відділу з охорони праці та цивільного захисту, які підпорядковуються директору філії «Поліський лісовий офіс» ДП «Ліси України».

У кожному надлісництві закріплений за робочим місцем і фактично там працює інженер з охорони праці. В своїй діяльності працівники керуються законодавством України, нормативно-правовими актами з охорони праці, колективним договором та актами з охорони праці, що діють в межах філії.

У надлісництві всі технологічні процеси та види робіт виконуються при безпосередньому дотриманні інструкцій з питань охорони праці та карт технологічного процесу та постійному контролю і моніторингу дотримання трудової та виробничої дисципліни працівниками підприємства.

8.3 Взаємодія з громадами

Стосунки з громадами, місцевого економічного та соціального розвитку

Зона діяльності надлісництва на території 3 (трьох) місцевих громад: Клесівської, Вирівської, Рокитнівської. Шляхом залучення цих громад, встановлено їхні права на землеволодіння, на доступ та використання лісових ресурсів та послуг екосистем, їхні звичаєві права, законні права, які застосовуються в межах одиниці господарювання.

До послуг з лісозаготівель, перевезення лісопродукції, проведення рубок догляду, санітарних рубань, рубок головного користування, догляду за лісовими культурами залучатимуться працівники на умовах трудових угод та договорів підряду .

Фінансовим планом підприємства передбачено сплату всіх видів податків та рент відповідно до податкового законодавства.

ПРОГРАМА

залучення сторін, чий інтереси зачеплено та зацікавлених сторін до процесів планування та моніторингу господарської діяльності

Клесівського надлісництва

Дана інструкція розроблена на виконання вимог національного стандарту ведення лісового господарства для України FSC-STD-UKR-01.1-2024 V 1-1 та з метою удосконалення співпраці надлісництва із сторонами , чий інтереси зачеплено та зацікавленими сторонами.

Сторони, чий інтереси зачеплено: будь-яка особа, група осіб або організація, яка є або може бути об'єктом впливу діяльності одиниці господарювання (наприклад особа, група осіб або організацій розташованих поруч з одиницею господарювання).

Сторонами, чий інтереси зачеплено, можуть бути, наприклад:

- Місцеві громади;

- Працівники;
- Люди, що мешкають поблизу лісу;
- Суміжні землекористувачі;
- Місцеві переробники лісової продукції;
- Місцеві комерційні структури;
- Власники прав на землеволодіння і користування, зокрема землевласники;
- Організації, уповноважені діяти або діють від імені сторін, чії інтереси зачеплено, наприклад соціальні або екологічні НУО, профспілки, тощо.

Зацікавлена сторона: будь-яка особа, група осіб або організація, яка виявляє інтерес або відомо, що вона має інтерес до діяльності одиниці господарювання.

Зацікавленими сторонами можуть бути, наприклад :

- Природоохоронні організації, добровільні неурядові організації;
- Організації працівників, профспілки;
- Організації з прав людини, соціальні неурядові організації;
- Органи місцевої влади;
- Державні урядові відомства, що діють в регіоні;
- Національні офіси;
- Експерти з конкретних питань (з особливих цінностей для збереження).

Залучення сторін, чії інтереси зачеплено та зацікавлених сторін: процес, відповідно до якого, надлісництво забезпечує комунікацію та/або участь зацікавлених сторін та/або сторін чії інтереси зачеплено, гарантуючи, що їхні інтереси, бажання, очікування, потреби, права та можливості беруться до уваги під час створення, виконання та оновлення плану ведення господарства.

У своїй господарській діяльності надлісництво залучає сторони, чії інтереси зачеплено до процесів планування та моніторингу господарської діяльності у наступних випадках:

1. Для вирішення спорів, в яких порушено надлісництвом норми права, які можуть бути своєчасно врегульовані без судового розгляду;
2. Щодо звернень громадян у межах Закону України « Про звернення громадян», який регулює питання практичної реалізації громадянами України наданого їм права вносити в органи державної влади, об'єднання громадян відповідно до їх статусу, пропозиції про поліпшення їх діяльності, викривати недоліки у роботі, оскаржувати дії посадових осіб, державних та громадських органів.
3. Для вирішення спорів і забезпечення справедливої компенсації працівникам за втрату або пошкодження майна, за професійні захворювання або виробничі травми, отримані під час роботи у надлісництві;
4. Для вирішення спорів, розгляду скарг і надання справедливої компенсації місцевим громадам і окремим особам щодо впливів господарської діяльності надлісництва;

5. Для інформування місцевих громад стосовно того коли, де і як вони можуть висловлювати свою думку і вимагати зміни господарської діяльності і тій мірі, яка необхідна для захисту їх прав;
6. Для інформування місцевих громад стосовно того, що місцеві громади знають власні права та обов'язки щодо ресурсів, поточної та запланованої на майбутнє лісогосподарської діяльності, комерційної заготівлі недеревних лісових ресурсів третіми сторонами в межах території надлісництва;
7. Для визначення можливості місцевого соціально-економічного розвитку;
8. Для визначення, уникнення та пом'якшення істотних негативних соціальних, екологічних та економічних впливів господарської діяльності;
9. Для визначення та встановлення заходів збереження місць особливого культурного, екологічного, релігійного або духовного значення, на які, місцеві громади мають законні або звичаєві права;
10. Для оцінювання та визначення особливих цінностей для збереження (ОЦЗ) та особливо цінних для збереження територій (ОЦЗТ) тип 5 та 6.
11. Для розробки ефективних стратегій щодо підтримки та/або збагачення особливих цінностей для збереження (ОЦЗ) тип 5 та 6.

У своїй господарській діяльності надлісництво залучає зацікавлені сторони до процесів планування та моніторингу господарської діяльності у наступних випадках:

1. Для визначення переліку деревних та недеревних ресурсів і послуг екосистем, які можуть посилювати та диверсифікувати місцеву економіку;
2. Для оцінювання та визначення особливих цінностей для збереження (ОЦЗ) та особливо цінних для збереження територій (ОЦЗТ);
3. Для розробки ефективних стратегій щодо підтримки та/або збагачення особливих цінностей збереження (ОЦЗ);
4. Для проведення моніторингу за особливими цінностями для збереження (ОЦЗ);
5. Для визначення та збереження рідкісних і зникаючих видів флори і фауни.

Визначення відповідних представників та контактних осіб, де це можливо, із місцевими установами, організаціями та державними органами.

Для проведення у майбутньому залучення сторін, чий інтерес зачеплено та зацікавлених сторін, щодо вирішення різного роду питань, визначити відповідальних:

- зі сторони Клесівського надлісництва відповідальними представниками є начальник надлісництва – Прохор Олександр Володимирович тел. (0972357397) - зі сторони місцевих громад – голови територіальних громад, їх старости або ж інші уповноважені особи, із сторони громадських організацій – керівник організацій чи інші уповноважені особи;

- зі сторони органів державної влади та інших установ та організацій – керівники, їх заступники чи інші уповноважені особи;

Канали комунікації для двостороннього обміну інформацією

Визначаються такі канали комунікації та інформування про об'єкти для двостороннього обміну інформації як:

- Листування , як в паперовому вигляді , на поштову адресу надлісництва (смт. Клесів, в. Залізнична 61), та в електронному вигляді на електронну адресу надлісництва klesivske.lg@e-forest.gov.ua
- Діалоги, консультації;
- Засідання, збори, зібрання;
- Круглі столи, тощо;

Основною формою проведення консультацій із зачепленими та зацікавленими сторонами є їх інформування стосовно прав та обов'язків, поточної та запланованої на майбутнє лісгосподарської діяльності , визначення та встановлення заходів збереження місць особливої культурного, екологічного, економічного, релігійного або духовного значення паперовими листами та електронними сервісами.

Забезпечення рівного представництва та залучення всіх сторін

Основними завданнями та пріоритетом, при залученні зачеплених сторін, для Клесівського надлісництва є дотримання принципів рівності та недискримінації громадян, незалежно від статі, майнового чи соціального статусу, віку, освіти, релігійних чи іншого виду поглядів тощо.

Забезпечення реєстрації всіх зустрічей, обговорюваних питань та досягнення угод

Під час залучення сторін чий інтереси зачеплено обов'язково здійснюється реєстрація підсумків таких зустрічей, а саме: для листування у паперовому вигляді чи електронному вигляді – реєстрація листів шляхом присвоєння їм вихідних номерів у Журналі вихідної кореспонденції підприємства, для результатів проведених діалогів, круглих столів засідань, зборів, зібрань – протоколи, рішення, тощо.

Забезпечення затвердження змісту записів та результатами проведених зустрічей

Для залучення зачеплених сторін щодо різного виду випадків, Клесівське надлісництво повідомляє сторону надсилаючи листи з необхідною інформацією. Зачеплені сторони у встановлений термін зобов'язані надати відповідь по даних питаннях, у разі якщо відповідь не була надана, то надлісництво вважатиме, що зацікавлені сторони згодні із висновками Клесівського надлісництва.

У випадку надходження відповіді на ті чи інші питання від зачепленої сторони, надлісництво по порушеному питанню організовує проведення круглих столів, зустрічей, зборів, нарад, засідань. Протоколи, рішення щодо результатів приймаються більшістю голосів. У разі незгоди когось з учасників, відносно результату прийнятого рішення, особа має право викласти в окремому документі

своє бачення вирішення питання, з обов'язковою аргументацією. Окрема думка долучається до протоколу чи рішення. Усі прийняті рішення, листування обов'язково вивчаються, переглядаються та аналізуються філією.

Забезпечення розповсюдження результатів усіх культурно доречних заходів із залучення між усіма причетними

Клесівське надлісництво для розповсюдження результатів усіх культурно доречних заходів по кожному конкретному питанню застосовує метод листування із зачепленими сторонами.

Розповсюдження результатів перемовин для широкого кола зацікавлених сторін

Для розповсюдження результатів консультацій для широкого кола зацікавлених сторін Клесівське надлісництво здійснює розміщення інформації на офіційному сайті підприємства, а також може подавати відповідну інформацію для розміщення у газети районного та обласного значення, повідомлення на радіо.

8.4 Вирішення конфліктів

У випадку виникнення будь-яких спірних питань в зоні діяльності Клесівського надлісництва, звернення приймаються за адресою:

Клесівське надлісництво

34550, Рівненська область,

Сарненський район, смт Клесів,

вулиця Залізнична, 61

з понеділка по п'ятницю з 08-00 до 17-00,

обідня перерва з 12-00 до 13-00,

на електронну пошту klesivske.lg@e-forest.gov.ua

Філія «Поліський лісовий офіс» ДП «Ліси України»

43010 м. Луцьк, Волинська обл.,

Проспект Волі, 30

Тел.(0332)74 82 00

E-mail poliskyi.lo@e-forest.gov.ua

З понеділка по п'ятницю з 8:00 до 17:00,

обідня перерва з 12:00 до 13:00

Скарги щодо прав володіння та користування землями лісового фонду і лісовими ресурсами, у випадку втрат чи понесення збитків, завданих їхнім юридичним чи традиційним правам, власності, умовам проживання, спричиненні господарською діяльністю Клесівського надлісництва, вирішуються у процесі консультацій та переговорів за згодою сторін.

Скарга подається в письмовій формі (в електронному або паперовому вигляді) і повинна містити опис порушеного права особи, коли відбулося порушення, факти і можливі докази, що підтверджують скаргу.

Скарга може бути подана протягом 10 днів із дня вчинення діяння або з дня, коли повинно було стати відомо про його вчинення. Скарга може бути надіслана на електронну поштову скриньку klesivske.lg@e-forest.gov.ua або poliskyi.lo@e-forest.gov.ua. Фахівець (протягом робочого дня) передає отримані скарги особі відповідальній за врегулювання скарг.

Після отримання скарги та проведених консультацій зі скаржником, скаржник може обрати наступні способи вирішення спору щодо врегулювання скарги:

- 1) неформальна процедура;
- 2) формальна процедура;
- 3) відмова від необхідності реагування.

Неформальна процедура.

У разі врегулювання спору неформальним шляхом передбачається наступна послідовність дій:

– отримання заяви в письмовій формі від скаржника/скаржниці, уточнюючі та додаткові деталі, зокрема дата, місце, час, особи, залучені до ситуації, свідки тощо.

– протягом 10 робочих днів відповідальна особа за врегулювання спорів проводить зустрічі зі скаржником/скаржницею, свідками та іншими особами, які можуть надати необхідну інформацію. Строк розгляду скарги може бути продовжено не більше ніж на 10 днів, з прийняттям відповідного рішення. У разі необхідності особа відповідальна за врегулювання спорів може запитувати додаткову інформацію, а також звертатися за консультацією та/або інформацією до працівників, які є незацікавленими особами у ситуації, що розглядається;

– Комісія вивчає скаргу, надає консультації обом сторонам, пропонує способи вирішення ситуації, що виникла. У разі досягнення спільного рішення, воно оформлюється в письмовій формі та підписується скаржником/скаржницею, відповідачем/відповідачкою. Примірник такого спільного рішення повинен зберігатися в Комісії протягом п'яти років.

У разі врегулювання випадку формальним шляхом передбачається наступна послідовність дій:

– Комісія в межах формальної процедури після отримання скарги обов'язково інформує керівництво філії «Поліський лісовий офіс» ДП «Ліси України»;

– протягом 10 робочих днів проводиться засідання Комісії на якому вирішується чи скарга дійсно стосується Клесівського надлісництва філії «Поліський лісовий офіс» ДП «Ліси України» і чи її розгляд належить до компетенції Комісії.

– протягом десяти днів Комісія від дня отримання скарги проводить зустрічі зі скаржником/скаржницею, свідками та іншими особами, які можуть надати необхідну

інформацію. Строк розгляду може бути продовжено не більше ніж на 30 днів, з прийняттям відповідного рішення.

При необхідності Комісія може запитувати додаткову інформацію, а також звертатися за консультацією та/або інформацією до працівників незацікавлених у ситуації, що розглядається.

Рішення Комісії щодо ситуації, описаній у скарзі, готується в межах встановлених строків та подається невідкладно директору філії, начальнику надлісництва, скаржнику.

На підставі рішення Комісії директор філії приймає відповідні рішення, передбачені законодавством.

У разі неможливості досягнення згоди у процесі консультацій, переговорів, зборів суперечки щодо прав володіння та користування землями лісового фонду і лісовими ресурсами, у випадку втрат чи понесення збитків, завданих їхнім юридичним чи традиційним правам, власності, умовам проживання, спричинені господарською діяльністю Клесівського надлісництва вирішуються у судовому порядку, відповідно до норм чинного національного законодавства.

**Начальник
Клесівського надлісництва**



Олександр ПРОХОР