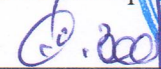


**ДЕРЖЛІСАГЕНТСТВО  
ДЕРЖАВНЕ СПЕЦІАЛІЗОВАНЕ ГОСПОДАРСЬКЕ  
ПІДПРИЄМСТВО «ЛІСИ УКРАЇНИ»  
(ДП «ЛІСИ УКРАЇНИ»)  
ФІЛІЯ «СТОЛИЧНИЙ ЛІСОВИЙ ОФІС»**

ЗАТВЕРДЖУЮ

директор Філії «Столичний лісовий офіс»

ДП «Ліси України»



Сергій ЗАЄЦЬ

«05» січня 2026р.



**ПЛАН ВЕДЕННЯ ГОСПОДАРСТВА  
(ПЛАН ЛІСОУПРАВЛІННЯ)**

**Державне спеціалізоване господарське підприємство «Ліси України»  
Філія «Столичний лісовий офіс» Богуславське надлісництво  
State Specialized Forest Enterprise «Forests of Ukraine» Branch  
«Stolychnyi Forest Office» Boguslavske Forestry Management Unit,  
ДП «Ліси України» Філія «Столичний лісовий офіс»  
Богуславське надлісництво  
SFE «Forests of Ukraine» Branch «Stolychnyi Forest Office»  
Boguslavske FMU  
Числовий індекс надлісництва (структурного підрозділу філії)  
45530596/156.11**

Київ - 2026

## Зміст

Розділ 1. Загальна інформація про Надлісництво	3
1.1.1. Організаційна структура	3
1.1.2. Право власності та користування	4
1.1.3. Зобов'язання щодо FSC® (Forest Stewardship Council®)(FSC-C155069)	4
1.1.4. Опис території Надлісництва	4
Розділ 2. Цілі ведення господарства	7
2.1.1. Стратегічні цілі	7
2.1.2. Оперативні плани	7
2.1.3. Шляхи досягнення	7
2.1.4. Залученість в місцеву економіку	9
Розділ 3. Характеристика лісових ресурсів	10
3.1.1. Розподіл площі за категоріями	10
3.1.2. Особливості ландшафту	11
3.1.3. Економічні аспекти	11
3.1.4. Диверсифікація діяльності	11
Розділ 4. Екологічні цінності	12
4.1.1. Виявлення та картування	12
4.1.2. Режим охорони	12
Розділ 5. Природоохоронні заходи	13
5.1.1. Збереження біорізноманіття	13
5.1.2. Охорона раритетних видів	14
5.1.3. Водоохоронні зони	15
5.1.4. Грунтозахисні заходи	15
5.1.5. Оцінка впливу на довкілля (ОВД)	16
Розділ 6. План господарської діяльності	16
6.1.1. Розрахункова лісосіка	16
6.1.2. План рубок формування і оздоровлення лісів та інших рубок	17
6.1.3. Лісовідновлення та лісорозведення	18
6.1.4. Охорона лісів від пожеж	18
6.1.5. Захист лісу від шкідників і хвороб	19
6.1.6. Господарська діяльність Надлісництва на забруднених радіонуклідами територіях, з урахуванням рівня їх забрудненості, у тому числі ВВП	19
6.1.7. Дотримання принципу невиснажливості	19
Розділ 7. Моніторинг лісів	19
7.1.1. Методика моніторингу	19
7.1.2. Періодичність	22
7.1.3 Показники	22
7.1.4 Документування результатів, у тому числі картування	23
Розділ 8. Соціальні аспекти	23
8.1.1. Права працівників, гігієна та безпека праці, гендерна рівність, як це визначено в принципі 2	23
8.1.2. Охорона праці	24
8.1.3. Взаємодія з громадами	25
8.1.4. Вирішення конфліктів	26

## Розділ 1. «Загальна інформація про Богуславське надлісництво»

### 1.1.1. Організаційна структура

Богуславське надлісництво філії «Столичний лісовий офіс» ДП «Ліси України розташоване в південній частині Київської області на території Обухівського та Білоцерківського адміністративних районів.

№	Найменування лісництв	Площа, га
1	Бушевське	5330,0
2	Ольшаницьке	2702,4
3	Богуславське	4144,0
4	Улашівське	4235,3
5	Таращанське	4612,8
6	Медвинське	3989,2
7	Поташнянське	5150,8
8	Маслівське	11422,0
Разом:		41586,5

Транспортна дільниця - 1 шт, нижніх складів – 2, проміжних складів – 23 шт. В територію Богуславського надлісництва входять 8 територіальних громад, а саме:

1. Ржищівська міська територіальна громада
2. Медвинська селищна територіальна громада
3. Рокитнянська міська територіальна громада
4. Кагарлицька міська територіальна громада
5. Богуславська міська територіальна громада
6. Таращанська міська територіальна громада
7. Миронівська міська територіальна громада
8. Українська міська територіальна громада

Головне завдання надлісництва - відтворення і збереження лісів для сучасних і майбутніх поколінь, будівництво і ремонт доріг, збільшення прибутку надлісництва, а також реалізація лісопродукції.

Діяльність надлісництва базується на екологічно орієнтованих принципах ведення лісового господарства та лісокористування, а саме:

- збереження лісів високої природоохоронної цінності;
- збереження біотичного різноманіття;
- посилення водоохоронних, захисних, санітарно-гігієнічних, оздоровчих та інших корисних властивостей лісів;
- проведення рубок, які відповідають екології лісу та мінімізації негативного впливу на довкілля під час лісозаготівель;
- охорона лісів від пожеж, захист від шкідників та хвороб;
- невиснажливого, безперервного і постійного лісокористування.

Безперервне, невиснажливе і раціональне використання лісових ресурсів передбачає планомірне задоволення потреб виробництва і населення в деревині та іншій лісовій продукції, розширене відтворення, поліпшення породного складу і якості лісів, підвищення їх продуктивності, збереження біологічного

різноманіття.

### 1.1.2. Право власності та користування

Лісовий фонд Богуславського надлісництва перебуває в державній власності, оформлено в тому числі право постійного користування в Держаному реєстрі речових прав на нерухоме майно правоустановчих документів на земельні ділянки 23574,6805 га – 121 шт. Надано в довгострокове тимчасове – 7,2134 га для культурно-оздоровчих та рекреаційних цілей.

На підставі наказів ДП «Ліси України» від 18.10.2024 № 1903 «Про припинення філії «Богуславське лісове господарство» державного спеціалізованого господарського підприємства «Ліси України», № 2326 від 31.12.2024 «Про затвердження передавальних актів філій, що координуються Столичним лісовим офісом» та наказу № 194 від 23.01.2025 «Про організацію території земель державного спеціалізованого господарського підприємства «Ліси України», всі активи і пасиви, а також землі філії «Богуславське лісове господарство» ДП «Ліси України» закріплені за Богуславським надлісництвом філії «Столичний лісовий офіс» ДП «Ліси України».

### 1.1.3. Зобов'язання щодо FSC®

Початком діяльності Богуславського надлісництва Філія «Столичний лісовий офіс» ДП «Ліси України» з впровадження лісової сертифікації є прийняття на себе добровільних довготермінових зобов'язань щодо дотримання принципів і критеріїв FSC®, а саме:

- застосовувати на практиці принципи і критерії FSC® зі сталого ведення лісового господарства;
- використовувати всі види лісових ресурсів на принципах сталого розвитку;
- вирішувати соціальні питання ведення лісового господарства, підтримувати соціальний і економічний розвиток місцевого населення;
- консультуватися з усіма зацікавленими сторонами з питань планування та ведення лісового господарства на принципах сталого розвитку;
- відстежувати стан довкілля і постійно вдосконалювати лісогосподарське виробництво, робити його екологічно безпечним;
- вживати профілактичних дій із пом'якшення негативних впливів лісогосподарського виробництва на навколишнє середовище;
- гарантувати, що всі лісові робітники, чия професійна діяльність суттєво впливає на навколишнє середовище, будуть відповідним чином навчені практичним діям з виконання цих зобов'язань.

### 1.1.4. Опис території Надлісництва

Згідно лісорослинного районування територія надлісництва відноситься до лісорослинної зони Лісостепу і до лісогосподарського округу Дністровсько-Дніпровського лісостепоного.

За прийнятим фізико-географічним районуванням територія надлісництва входить до Лісостепової природно-кліматичної зони.

Клімат району розташування надлісництва помірно-континентальний з м'якою зимою і теплим літом з достатньою кількістю опадів, необхідних для

вегетації лісової рослинності і сприятливий для ведення сільського господарства. Середня кількість опадів на рік складає 510 мм, яких на період з температурою понад +10°C припадає 300-310 мм. Абсолютний мінімум температури може знижуватися до -36°C. Максимум температури в окремі роки досягає +39°C. Безморозний період триває в середньому 180 днів. Перші осінні приморозки припадають на середину вересня; в окремі роки вони бувають раніше – в кінці першої декади вересня або пізніше – у першій декаді листопада. Навесні приморозки припиняються здебільшого наприкінці квітня і найпізніше – наприкінці травня. Стійкий сніговий покрив утворюється у другій декаді грудня, а в окремі роки на місяць раніше або пізніше. У другій декаді березня починається руйнування стійкого снігового покриву, іноді воно спостерігається у другій декаді квітня.

Коротка характеристика кліматичних умов, що мають значення для лісового господарства, приведена в таблиці.

Найменування показників	Одиниці вимірювання	Значення	Дата
1.Температура повітря:			
- середньорічна	градус	6,7	
- абсолютна максимальна	градус	39	
- абсолютна мінімальна	градус	36	
2.Кількість опадів на рік	мм	510	
3.Тривалість вегетаційного періоду	днів	170	
4.Пізні весняні заморозки			2-а декада травня
5.Перші осінні заморозки			2-а декада вересня
6.Середня дата замерзання рік			2-а декада грудня
7.Середня дата початку паводку			2-а декада березня
8.Сніговий покрив:			
- товщина	см	20	
- час появи			3-я декада грудня
- час сходження у лісі			2-а декада березня
9.Глибина промерзання ґрунту	см	50	
10.Напрямок панівних вітрів за сезонами:			
- зима	румб	3	
- весна	румб	ПдС	
- літо	румб	ПнЗ	
- осінь	румб	3	
11.Середня швидкість панівних вітрів за сезонами:			
- зима	м/сек	5,3	
- весна	м/сек	4,5	
- літо	м/сек	6,0	
- осінь	м/сек	5,0	
12.Відносна вологість повітря	%	67	

Відповідно до розділу 3.4 Екологічний стан лісів Проекту організації та розвитку лісового господарства стан і динаміка лісового фонду дають

можливість в цілому оцінити екологічний стан лісів на рік лісовпорядкування. Усі види господарської діяльності велися згідно чинних нормативних актів. Вони були направлені на підвищення якісного стану і продуктивності лісів, збереження і підвищення їх захисних властивостей. Негативного впливу на навколишнє середовище господарська діяльність не спричинила.

Радіаційного забруднення територія надлісництва в межах бувшого Державного підприємства «Ржищівське лісове господарство» не зазнала.

В межах бувшого Державного підприємства «Богуславське лісове господарство» територія на 18% знаходиться в 3А та 1% в 2Б зонах радіаційного забруднення (табл. 3.4.2). Найбільша її частина (18%) приходить на 3Б зону, де щільність радіоактивного забруднення 2.01-5.00 Кі/км<sup>2</sup>. Обмежень для ведення лісового господарства на всій площі лісгоспу немає.

3.4.2. Розподіл площі земель лісгосподарського призначення за зонами радіаційного забруднення станом на 01.01.2015 р.

Зона, підзона	Щільність радіоактивного забруднення, кі/км <sup>2</sup>	Площа, га	Номери кварталів
Бушевське лісництво			
3Б	2.01 - 5.00	2366.0	25 27 28 29 30 31 33 38 39 41 42 43 44 46 48 49 50 51 54 55 56 57 58 59 60 61 62 65 66 67 68 69 71 74 75 76 77 80 81 82 83
2А	5.01 - 7.00	220.0	72 73 78 79
Разом		2586.0	
Ольшаницьке лісництво			
3Б	2.01 - 5.00	381.0	3 4 7 24 30 31 32 33
Разом		381.0	
Таращанське лісництво			
3Б	2.01 - 5.00	1032.3	3 4 5 7 9 10 18 22 23 24 25 44 45 46 64 65 66 72
Разом		1032.3	
Поташнянське лісництво			
3Б	2.01 - 5.00	1606.0	28 29 40 45 47 48 49 51 53 54 56 57 58 60 63 75 76 77 78 87 88 89 90 91 93 94 95 96 101 104 105
2А	5.01 - 7.00	220.3	55 62 79 84
Разом		1826.3	
<b>Усього</b>		<b>5825.6</b>	
в тому числі за щільністю забруднення:			
3Б	2.01 - 5.00	5385.3	
2А	5.01 - 7.00	440.3	

Починаючи з 2002 року на території лісгоспу проводиться моніторинг лісів першого рівня. Щорічно спеціалістами лісгоспу ведеться спостереження за станом лісів на 11 ділянках моніторингу, місця яких визначені згідно розрахунків за спеціальними програмами, проведених спеціалістами

УкрНДІЛГА. Згідно „Методичних рекомендацій з моніторингу лісів України першого рівня” (Харків 2001) на кожній ділянці визначалися ряд показників, найголовніші з яких дефоліація крони, дехромація крони, щільність крони, пошкодження облікових дерев. Зібрана інформація надсилалася в лабораторію моніторингу і сертифікації лісів УкрНДІЛГА для систематизації, оцінки та аналізу.

## **Розділ 2. «Цілі ведення господарства»**

### **2.1.1. Стратегічні цілі**

Цілі ведення господарства Богуславського надлісництва є екологічно орієнтованими, соціально корисними, економічно життєздатними. Дані стратегічні цілі затверджені Планом стратегічного розвитку. (проектом організації та розвитку лісового господарства).

### **2.1.2. Оперативні плани**

Оперативні плани лісового господарства – це детальний документ, який визначає конкретні дії та заходи, необхідні для досягнення стратегічних цілей лісового господарства в певний період. Виробничо-фінансовий план з лісового та мисливського господарства та охорони навколишнього середовища прийнятий у надлісництві погоджений виробничими і лісовими відділами з планами філії «Столичного лісового офісу» ДП «Ліси України».

### **2.1.3. Шляхи досягнення**

Основні цілі і задачі ведення лісового господарства наступні:

- прозоре використання лісових ресурсів у відповідності до їх цільового призначення;
- використання лісових ресурсів повинно базуватись на принципах невиснажливості та безперервності і проводитись в обсягах, які не перевищують щорічного приросту деревини;
- ефективне використання лісових ресурсів на ринкових засадах;
- удосконалення економічно-фінансового стану надлісництва;
- забезпечення прибутковості ведення лісового господарства;
- нарощування ресурсного і екологічного потенціалу лісу;
- розроблення системи заходів щодо розширеного відтворення лісових ресурсів з орієнтацією на багатоцільове використання лісів;
- вирішення лісівничо-екологічних проблем в зоні діяльності надлісництва;
- оптимізація структури надлісництва, збільшення лісистості території до науково обґрунтованого оптимального рівня;
- розробка та проведення комплексу заходів щодо охорони та захисту лісових ресурсів, які би унеможливили або сприяли зменшенню фактів незаконного вирубування деревини;
- розширення природно-заповідного фонду для збереження типових та унікальних природних комплексів та об'єктів рослинного і тваринного світу;
- здійснення системи заходів щодо сприяння розвитку підприємницької діяльності підприємницьких структур;

- впровадження сучасних організаційних форм господарювання, сприяння покращенню економічних показників діяльності надлісництва;
- зростання зайнятості, посилення соціальної захищеності та збільшення добробуту працівників надлісництва;
- сприяння вирішенню соціальних, екологічних і економічних проблем місцевих громад;
- забезпечення широкого висвітлення лісгосподарських заходів у засобах масової інформації, співпраця з науковими, екологічними та громадськими організаціями у формування лісової політики.

Рівень досягнення поставлених цілей і задач буде оцінюватись через кількісні результати. У даному випадку мова буде йти про очікувані економічні, соціальні та екологічні результати. Зрозуміло, що оцінка цих результатів не може претендувати на виняткову точність, але вона необхідна з погляду перспектив розвитку лісового господарства надлісництва.

Досягнення завдань, визначених в оперативних планах лісового господарства, потребує комплексного підходу та застосування різноманітних заходів.

Основні шляхи та способи включають в себе:

1. Планування та організація.  
Розбиття загальних завдань на конкретні під завдання з визначенням відповідальних осіб та термінів виконання.
2. Складання плану виконання робіт, що дозволить контролювати процес і вчасно коригувати дії.
3. Ефективне використання людських, матеріальних та фінансових ресурсів для досягнення поставлених цілей.
4. Застосування сучасних технологій і обладнання для зменшення негативного впливу на лісові екосистеми.
5. Висадка саджанців лісових порід для відновлення зрубаних або пошкоджених лісів.
6. Проведення заходів з догляду за молодняками.
7. Підвищення рівня охорони лісів та посилення відповідальності за незаконні дії.
8. Регулярний контроль за станом лісових екосистем та ефективністю виконання заходів.
9. Аналіз отриманих результатів та внесення необхідних корективів у плани.
10. Взаємодія з місцевими громадами, а саме залучення місцевих громад до участі у лісгосподарських заходах.
11. Використання сучасних наукових знань та технологій.

Досягнення завдань, визначених в оперативних планах лісового господарства є складним і багатогранним процесом, який вимагає комплексного підходу та залучення різноманітних ресурсів.

Відсутність державного фінансування в лісовій галузі є серйозною проблемою, яка потребує негайного вирішення.

Виробничо-господарська діяльність Богуславського надлісництва — це комплекс заходів, спрямованих на вирощування, охорону, захист, раціональне використання та відтворення лісів, а також заготівлю деревини та

побічних лісових продуктів. Вона базується на принципах сталого ведення лісового господарства, забезпечуючи відновлення ресурсів, підвищення їхньої продуктивності, захист екосистем та отримання прибутку від реалізації лісопродукції.

Основною лісозаготівельною лісопродукцією є:

- круглі лісоматеріали (хвойних, листяних порід),
- дров'яна деревина промислового використання (хвойних, листяних порід),
- дров'яна деревина непромислового використання (хвойних, листяних порід).

Заготівля харчових продуктів лісу і лікарської сировини проводиться в основному місцевим населенням для власних потреб.

Богуславське надлісництво співпрацює з місцевими територіальними громадами із залученням зацікавлених сторін (під час проведення базового лісовпорядкування) визначає перелік деревинних та не деревних ресурсів і послуг екосистем, які можуть посилювати та диверсифікувати місцеву економіку.

Ці дані використовується для формування виробничо-господарських планів, на основі якого складаються заяви (декларації) стосовно збереження та /або посилення послуг екосистем.

Цей процес контролюється головними спеціалістами Богуславського надлісництва.

Для економічного потенціалу Київської області ліси мають надзвичайно важливе значення. Ліси використовують як ресурсний матеріал для розвитку різних галузей економіки, створюють придатні умови для життя людини. Лісові ресурси — це і деревина, і технічна сировина, і харчові та кормові ресурси. Важливого значення набувають ліси як засіб охорони навколишнього середовища. Завдяки захисним властивостям ліси сприяють поліпшенню водного режиму територій, підвищенню врожайності сільськогосподарських культур.

У сукупності з іншими природними ресурсами лісові ресурси являють собою складову частину продуктивних сил країни безпосередньо беруть участь в економічному розвитку, у забезпеченні соціальних потреб суспільства, виступають одночасно як засіб виробництва, предмет і продукт праці.

#### 2.1.4. Залученість в місцеву економіку

Виробничо-господарська діяльність Богуславського надлісництва — це комплекс заходів, спрямованих на вирощування, охорону, захист, раціональне використання та відтворення лісів, а також заготівлю деревини та побічних лісових продуктів. Основною лісозаготівельною продукцією на 2026 рік є:

- круглі лісоматеріали (хвойних, листяних порід),
- дров'яна деревина промислового використання (хвойних, листяних порід),
- дров'яна деревина непромислового використання (хвойних, листяних порід).

порід).

Суб'єкти, що розташовані на межах території надлісництва та поруч з ним, які зацікавлені в цій продукції наводиться в (додаток 3)

Богуславське надлісництво співпрацює з місцевими територіальними громадами із залученням зацікавлених сторін (під час проведення базового лісовпорядкування) визначає перелік деревних та недеревних ресурсів і послуг екосистем, які можуть посилювати та диверсифікувати місцеву економіку.

### Розділ 3. «Характеристика лісових ресурсів»

#### 3.1.1. Розподіл площі за категоріями

Існуючий поділ лісів на категорії проведено згідно Порядку поділу лісів на категорії та виділення особливо захисних лісових ділянок, затверджених постановою КМ України від 16.05.07р. № 733.

Існуючий поділ площі на категорії лісів відповідає господарському значенню, природним та економічним умовам району розташування Богуславського надлісництва.

Категорії лісів	Площа за даними лісовпорядкування	
	га	%
<b>Ліси природоохоронного, наукового, історико-культурного призначення – разом</b>	<b>6934,1</b>	<b>16,7</b>
в тому числі:		
Заповідні лісові урочища	327	0,8
Заказники	4494,1	10,8
Регіональні ландшафтні парки (зона регульованої рекреації)	634,4	1,5
Регіональні ландшафтні парки (господарська зона)	1478,6	3,6
<b>Рекреаційно-оздоровчі ліси - разом</b>	<b>2868,5</b>	<b>6,9</b>
в тому числі:		
Ліси у межах населених пунктів	377,7	0,9
Лісогосподарська частина лісів зелених зон	2197,5	5,3
Рекреаційно-оздоровчі ліси поза межами зелених зон	293,3	0,7
<b>Захисні ліси – разом</b>	<b>7701,4</b>	<b>18,5</b>
в тому числі:		
Протиерозійні ліси	4376,8	10,5
Ліси уздовж смуг відведення залізниць	607	1,5
Ліси уздовж смуг відведення автомобільних доріг	343,6	0,8
Ліси уздовж річок, навколо озер, водоймищ та інших водних об'єктів	950,6	2,3
Байрачні ліси та інші захисні ліси	1423,4	3,4
<b>Експлуатаційні ліси</b>	<b>24082,5</b>	<b>57,9</b>
<b>Всього по лісгоспу:</b>	<b>41586,5</b>	<b>100</b>

### 3.1.2. Особливості ландшафту

Територія надлісництва по характеру рельєфа являє собою переважно горбисто рівнинну, розділену долиною Дніпра на північне Полісся (низовина з лісами та болотами) і південний Лісостеп (підвищена хвиляста рівнина з ярами та балками). Характерні мальовничі береги річок, гранітні оголення (наприклад, у Богуславі), соснові бори та заплавні луки.

### 3.1.3. Економічні аспекти

Богуславське надлісництво має визначені продукти і вигоди, які продукуються і є доступними для виробництва іншим. (Перед початком кварталу заповнюється біржовий інформаційний бюлетень для аукціону, де є перелік запропонованої продукції.) Також є перелік зацікавлених сторін, які отримують вигоду від господарювання надлісництва - послуги перевезення, заготівлі тощо.

Богуславське надлісництво планує отримання економічного ефекту від деревної продукції (в розрізі сортиментів).

Розрахункова лісосіка - щорічна, науково обґрунтована норма заготівлі деревини в порядку рубок головного користування, яка обраховується та затверджується для кожного власника, постійного користувача лісами по категоріях лісів в розрізі порід, виходячи з принципів безперервності використання лісових ресурсів.

Розрахункова лісосіка Богуславського надлісництва затверджена наказами Міністерства захисту довкілля та природних ресурсів України № 284 від 20.11.2020 року та Міністерства екології та природних ресурсів України № 130 від 05.03.2012 року в обсязі 59,72 тис.м<sup>3</sup> ліквідної деревини.

#### Розрахункова лісосіка головного користування

Найменування показників	Усього	У тому числі за господарствами								
		Хвойне	у т. ч. за господарським і секціями	Твердолистяне	у т. ч. за господарськими секціями			М'яколистяне	у т. ч. за господарськими секціями	
					Соснова	Дубова	Ясенева		Грабова	Березова
Розрахункова лісосіка	59720	11300	11300	46760	21440	15020	9790	1660	290	1370

### 3.1.4. Диверсифікація діяльності

При плануванні діяльності надлісництва, спрямованої на розширення джерел прибутків, економічного сталого розвитку, планується на 2026 рік диверсифікація діяльності у розрізі заготівлі інших лісотвірних порід.

Враховуючи специфіку регіону основними лісотвірними породами надлісництва становлять: сосна звичайна та дуб звичайний.

Для збільшення прибутку планується розширення асортименту порід (ясен, акація, граба) забезпечуючи таким чином, задовільний санітарний стан насаджень.

Планування рекреаційної і туристичної діяльності, зокрема удосконалення дійсних рекреаційних зон та створення нових рекреаційних зон для зменшення антропогенного навантаження.

## Розділ 4. «Екологічні цінності»

### 4.1.1. Виявлення та картування

На території Богуславського надлісництва виділені і охороняються ліси високої природо-охоронної цінності (ОЦЗ).

	Категорія ОЦЗ	Площа
1	ОЦЗ 1: Лісові території, на яких виявлено осередки біорізноманіття, важливі на глобальному, національному або регіональному рівнях.	1497,2
2	ОЦЗ 3: Лісові території, що містять рідкісні екосистеми та екосистеми під загрозою зникнення.	72,8
3	ОЦЗ 4: Лісові території, що забезпечують основні природно-захисні функції в критичних ситуаціях.	1801,5
4	ОЦЗ 5: Лісові території, що є визначальними для задоволення основних потреб місцевих громад.	336,8
5	ОЦЗ 6: Лісові території, що є визначальними для традиційної культурної ідентичності місцевих громад.	4,54
	Всього	3712,84

Окрім ОЦЗ і репрезентативних ділянок екосистем підприємство в процесі планування, відводу та таксації лісосік виділяє наступні ключові об'єкти (окремі дерева і групи дерев, які представляють цінність для збереження біорізноманіття), а саме ключові об'єкти:

1. Деревя і групи дерев важливі для фауни.
2. Деревя, які рідко зустрічаються в насадженні, або мають кормову цінність для фауни.

### 4.1.2 Режим охорони

При плануванні та діяльності Богуславське надлісництво враховує режим охорони дикої флори та фауни всіх природному середовищ існування (рідкісних і тих що перебувають під загрозою видів) враховуючи найбільш доступну інформацію про це, а саме: Червона книга України, Бернська

## Розділ 5. «Природоохоронні заходи»

### 5.1.1.Збереження біорізноманіття

Основними господарськими заходами, що заплановані в ОЦЗ є:

- Рубки догляду.
- Вибіркові санітарні рубки.
- Протипожежні заходи.
- Сприяння природному поновленню.

Особливостями проведення лісгосподарських заходів в ОЦЗ є:

- Під час проведення рубок догляду зберігається природне поновлення цінних видів, особливо коли йому загрожує небезпека витіснення іншими видами.

### План виявлення і взяття під охорону особливих цінностей для збереження

№ п/п	Назва заходу щодо виявлення та взяття під охорону особливо цінних для збереження лісів.	Заходи щодо охорони особливо цінних для збереження лісів.	Хто проводить
1	Проведення консультацій з зацікавленими сторонами щодо визначення розташування відтворювальних ділянок мисливських господарств на території підприємства.	Оголошення «режиму тиші» та обмеження господарської діяльності в період з 01.04. по 15.06.	Спеціалісти філії, зацікавлені сторони
2	З метою збереження біорізноманіття, продовжувати виявляти ліси високої природоохоронної цінності та залишати ключові біотопи і об'єкти при проведенні лісосічних робіт.	Ідентифікація ОЦЗ та встановлення режиму охорони	Спеціалісти філії, зацікавлені сторони
3	Проведення обстеження земельних лісових ділянок при проведенні безперервного лісовпорядкування, відводах і таксації лісосік рубок головного користування та рубок формування і оздоровлення лісів - (протягом року). При виявленні, виділяються ОЦЗ.	Ідентифікація ОЦЗ та встановлення режиму охорони.	Спеціалісти філії, лісничі, зацікавлені сторони
4	Проведення картування ОЦЗ для забезпечення їх збереження при здійсненні господарської діяльності;	На картах-схемах по лісництвах наносяться ОЦЗ	Спеціалісти філії.

5	Залучення зацікавлених сторін та науковців до виявлення ОЦЗ протягом року.		Адміністрація філії
---	--	--	---------------------

#### 5.1.2. Охорона раритетних видів

Проведення навчання з персоналом філії та підрядних організацій щодо запобіганню збору, полюванню чи відлову рідкісних видів та видів, що перебувають під загрозою, та їх оселищ.

Проведення обстеження земельних лісових ділянок при відводах і таксації лісосік рубок головного користування та рубок поліпшення якісного складу лісів.

При виявленні, виділяти ключові біотопи і об'єкти біорізноманіття, згідно переліку ключових біотопів та об'єктів біорізноманіття та їх опису.

Проведення картування місць зростання та мешкання популяцій рідкісних та зникаючих видів флори і фауни для забезпечення їх збереження при здійсненні господарської діяльності.

При лісозаготівлях дотримання календарних строків проведення заходів (режиму тиші) та безпечних для довкілля технологічних процесів, режиму охорони.

Контроль лісництв за дотриманням працюючих в лісі природоохоронних вимог, проведення рейдів.

Інформування громадськості та зацікавлених сторін про наявність рідкісних видів та видів, що перебувають під загрозою, та оселищ, встановлених режимів охорони.

Залучення зацікавлених сторін та науковців до виявлення рідкісних та зникаючих видів рослин і тварин.

#### **«План виявлення і взяття під охорону рідкісних і зникаючих видів рослин і тварин»**

№ пп	Назва заходу щодо виявлення та взяття під охорону рідкісних і зникаючих видів	Заходи щодо охорони рідкісних і зникаючих видів	Хто проводить
1	Створення об'єктів природно-заповідного фонду (ПЗФ) в місцях зростання або мешкання рідкісних та зникаючих видів рослин і тварин, значимих на регіональному рівні.	Рубки не проводяться.	Спеціалісти філії, зацікавлені сторони
2	Проведення науковцями польових робіт із вивчення фауни рідкісних і зникаючих видів та планування заходів щодо їх збереження та покращення	Створення охоронних зон.	Науковці

3	Проведення обстеження земельних лісових ділянок при відводах і таксації лісосік рубок головного користування та рубок формування і оздоровлення лісів. При виявленні, виділяються ключові біотопи і об'єкти біорізноманіття, згідно переліку ключових біотопів та об'єктів біорізноманіття та їх опису.	Збереження ключових біотопів і об'єктів біорізноманіття.	Спеціалісти філії, лісничі, зацікавлені сторони
4	Проведення картування місць зростання та мешкання популяцій рідкісних та зникаючих видів флори і фауни для забезпечення їх збереження при здійсненні господарської діяльності;	На картах-схемах по лісництвах наносяться рідкісні та зникаючі видів і біотопи	Спеціалісти філії.
5	Залучення зацікавлених сторін та науковців до виявлення рідкісних та зникаючих видів рослин і тварин та встановлення режиму охорони.		Адміністрація філії

Охорона видів рослин і грибів занесених до списку, на державному рівні, забезпечується шляхом заходів:

- установка особливого правового статусу,
- заборона або обмеження їх використання,
- врахування вимог щодо їх охорони під час розробки нормативних актів місцевого рівня,
- системна робота щодо виявлення місць їх зростання, проведення постійного спостереження за станом популяцій, пріоритетного створення на територіях, де вони зростають системи заповідних та інших об'єктів, що особливо охороняються,
- урахування спеціальних вимог щодо охорони під час розміщення продуктивних сил, ведення господарської діяльності, вирішенні питань відведення земельних ділянок, розробки проектної та проектно-планувальної документації, екологічної експертизи.

#### 5.1.3. Водоохоронні зони

- Утримування площадки для миття техніки в належному стані.
- Забезпечення наявності достатньої кількості абсорбентів для видалення проливів нафтопродуктів в разі їх утворення.
- Напрямок трелювання, створені мінсмуги розміщуються вздовж схилів.
- Дотримання режиму охорони при плануванні рубок (рубки головного користування заборонені).

#### 5.1.4. Грунтозахисні заходи

Проведення лісозаготівельних, лісовідновних і інших робіт проводиться у відповідності з картою технологічного процесу, проектів лісовідновлення, інших нормативних документів та з урахуванням Акту оцінки потенціального

впливу на навколишнє природне середовище (ОВНС).

Заходи мінімізації дії на ґрунт:

- розробку лісосік в мокрих, сирих та дуже вологих місцях проводити в зимовий період;
- трелювання і вивезення деревини проводити транспортними засобами з навісним обладнанням в піднятому стані по волоках і існуючих дорогах, не допускаючи здирання лісової підстилки та пошкодження ґрунту;
- площа волоків і навантажувальних площадок не повинна перевищувати 15% площі лісосіки;
- заправка транспортних засобів, ремонт та техобслуговування повинні проводитись в гаражі та заправних станціях;
- заправка бензопил ПММ проводити так, щоб виключити попадання його в ґрунт, використовуючи спеціальні лійки та каністри, які повинні бути без пошкоджень, не протікати і стояти на гумових чи з іншого матеріалу підкладках з наявністю сорбенту.

#### 5.1.5. Оцінка впливу на довкілля (ОВД)

При розробці методик та механізмів оцінювання, визначення об'єктів оцінювання та ризиків, відповідно FSC® національного стандарту системи ведення лісового господарства для України (FSC-STD-UKR-01-2019 V1-0:)

Відповідно до «ІНСТРУКЦІЇ з оцінки впливу діяльності філії на цінності довкілля та ОЦЗ», яка затверджена та діє на філії, проведено попередню оцінку впливу планованої діяльності на природні ресурси та ОЦЗ. Можливих негативних впливів не виявлено.

Розроблені на надлісництві заходи та комплекс нормативів з інструкціями достатні для того, щоб виключити негативні прояви на соціальне становище, умови праці чи доходи як власних працівників, так і громад.

## Розділ 6. «План господарських заходів»

### 6.1.1. Розрахункова лісосіка

Щорічна розрахункова лісосіка Богуславського надлісництва затверджена наказами Міністерства захисту довкілля та природних ресурсів України № 284 від 20.11.2020 року та Міністерства екології та природних ресурсів України № 130 від 05.03.2012 року в обсязі 59,72 тис.м<sup>3</sup> ліквідної деревини.

Діюча розрахункова лісосіка і фактичний відпуск деревини відповідає принципу безперервного і невиснажливого лісокористування.

(запас – м<sup>3</sup>)

Найменування показників	Усього	У тому числі за господарствами									
		Хвойне	у т. ч. за господарськими секціями		Твердолистяне	у т. ч. за господарськими секціями			М'яколистяне	у т. ч. за господарськими секціями	
			Соснова			Дубова	Ясенев	Грабова		Березова	Чорно-вільхова

Розрахункова лісосіка	59720	11300	11300	46760	21440	15020	9790	1660	290	1370
Планується освоїти в 2026 р.	50460	9277	9277	41183	20173	15020	5990			

За результатами базового лісовпорядкування, на лісосіках минулого ревізійного періоду негативних наслідків, а саме: погіршення біорізноманіття та гідрологічних і ґрунтових умов, ерозія ґрунту, забруднення ґрунту і води виробничими відходами та побутовим сміттям тощо, не виявлено.

Під час рубок головного користування не допускаються втрати деревини. В цілому рубки головного користування проводились згідно з виробничо-фінансовим планом і негативного впливу на структуру і стан лісового фонду не мали.

Фактичний обсяг заготівель в середньому за рік становить 70% середньорічного обсягу діючої розрахункової лісосіки за ревізійний період.

Рубки головного користування на 100% проведені в місцях запроектованих лісовпорядкуванням.

**Виконання проекту рубок головного користування  
(площа –га; запас – тис.м<sup>3</sup>)**

Господарство	Середньорічний обсяг розрахункової лісосіки запроектованої лісовпорядкуванням			Планування фактичного відпуску на рік		
	Площа, га	Запас, ліквід, тис.м <sup>3</sup>	В тому числі ділової, тис.м <sup>3</sup>	Площа, га	Запас ліквід, тис.м <sup>3</sup>	В тому числі ділової, тис.м <sup>3</sup>
<b>Суцільнолісосічні рубки</b>						
Хвойне	35,9	10,43	6,57	15,7	6,3	4,725
Твердолистяне	195,4	46,82	21,38	84,3	29,71	11,29
М'яколистяне	6,8	1,35	0,85			
Разом:	238,1	58,6	28,8	100,0	36,010	16,015

6.1.2. План рубок формування і оздоровлення лісів та інших рубок

Плани рубок догляду по Богуславському надлісництву.

Запроектовано ВО "Укрдержліспроект"			Планування фактичного відпуску на рік		
Вид рубки	га	м3	Вид рубки	га	м3
Освітлення	224,8	710	Освітлення	155,0	880

Прочищення	231,3	1670	Прочищення	200,0	2080
Проріджування	181,9	3050	Проріджування	182,0	1760
Прохідна	324,1	6100	Прохідна	324,0	9100
<b>Всього</b>	<b>962,1</b>	<b>11530</b>	<b>Всього</b>	<b>861,0</b>	<b>13820</b>

### 6.1.3. Лісовідновлення та лісорозведення

Основними деревними породами для лісовідновлення в Богуславському надлісництві є сосна, дуб. Планується посадка лісових культур в 2026 році на площі 90,0 га, догляд за лісовими культурами на площі 680,0 га, доповнення лісових культур на площі 110,0 га. Заплановано заготівлю лісового насіння 8297,0 кг, з яких 8000,0 кг жолудів дуба та 20,0 кг насіння сосни звичайної основних лісоутворюючих порід регіону.

Обсяги вирощення садивного матеріалу у розсадниках – 550,0 тис.шт. Обробіток ґрунту під лісові культури проводиться механізовано.

### 6.1.4. Охорона лісів від пожеж

Ступінь пожежної небезпеки території Богуславського надлісництва визначався за «Шкалою оцінки природної пожежної небезпеки ділянок лісового фонду», розробленою інститутом «Укрдіпроліс» і затвердженою наказом Міністерства лісового господарства України від 2 червня 1997 року № 52 та становить 2,65 клас пожежної небезпеки.

Надлісництвом планується:

1. Скласти мобілізаційно-оперативний план взаємодії на ліквідації великої лісової пожежі (взаємодія зі службами ДСНС в Київській області)
2. Забезпечити пожежний персонал засобами індивідуального захисту (ЗІЗ) (вогнетривкий одяг, шолом або каска, окуляри, респіратори, шкіряні рукавиці, спеціальне шкіряне взуття).
3. Навчання персоналу з пожежної безпеки (навчання планується протягом усього року).
4. Навчання за курсом «Лісовий пожежник» або «Керівник гасіння лісової пожежі».

В кожному лісництві обладнані пункти зосередження протипожежного інвентаря, які постійно доукомплектовуються необхідними засобами пожежогасіння.

Для виявлення і гасіння пожеж задіяні 46 штатних одиниці лісової охорони. Для цих цілей використовуються: лопати -100 шт., граблі – 20 шт., сокири - 22 шт., ранцеві оприскувачі - 66 шт., пожежні модулі – 4 шт., пожежні автомобілі - 4 шт., бензопили – 11 шт., пожежні рукави – 2200 м, переносні радіо станції -24 шт., та ряд інших приладів, обладнання і інструментів.

В пожежонебезпечний період надлісництвом здійснюється чергування, згідно розроблених графіків.

### 6.1.5. Захист лісу від шкідників і хвороб

Обсяги заходів профілактики і боротьби зі шкідниками та хворобами лісу на протязі останніх років залишаються стабільними. Планові лісозахисні заходи виконуються відповідно до завдань до плану лісозахисних роботах з метою збереження стійкості насаджень, запобіганню розвитку патологічних процесів, зменшення шкоди, що завдається шкідниками, хворобами, стихійними природними явищами.

Протягом 2026 року Богуславське надлісництво планує провести лісопатологічного обстеження на підставі інвентаризації осередків шкідників і хвороб лісу на площі – 8000,0 га.

Біологічні заходи боротьби включає в себе охорону та розселення мурашників 51 шт. на площі 17,0 га, виготовлення та розташування штучних гніздівець 100 шт. на площі 20 га.

Серед моніторингу шкідників та хвороб лісу поширена закладка постійних моніторингових пробних площ.

### 6.1.6. Господарська діяльність Надлісництва на забруднених радіонуклідами територіях, з урахуванням рівня їх забрудненості, у тому числі ВМП.

Радіаційного забруднення територія надлісництва в межах бувшого Державного підприємства «Ржищівське лісове господарство» не зазнала.

В межах бувшого Державного підприємства «Богуславське лісове господарство» територія на 18% знаходиться в 3А та 1% в 2Б зонах радіаційного забруднення (табл. 3.4.2). Найбільша її частина (18%) приходить на 3Б зону, де щільність радіоактивного забруднення 2.01-5.00 Кі/км<sup>2</sup>. Обмежень для ведення лісового господарства на всій площі лісгоспу немає.

### 6.1.7. Дотримання принципу невиснажливості

Плановий обсяг заготівлі ліквідної деревини від рубок головного користування і рубок формування і оздоровлення лісів на 2026 рік становить 46210,0 м<sup>3</sup>. Згідно проекту організації та розвитку лісового господарства максимальний щорічний допустимий обсяг заготівлі ліквідної деревини від рубок догляду та головного користування 67190,0 м<sup>3</sup>. Богуславське надлісництво планує не перевищувати щорічний допустимий обсяг заготівлі деревини, що не перевищує загальну середню зміну запасу.

## **Розділ 7 «Моніторинг лісів»**

### 7.1.1. Методика моніторингу

Моніторинг може бути внутрішнім і зовнішнім. Внутрішній моніторинг проводиться на рівні надлісництва. Надлісництво визначає порядок проведення внутрішнього моніторингу з урахуванням вимог цього Порядку та інших актів законодавства

Моніторинг для виявлення та опису впливів господарської діяльності на довкілля включає:

1. Результат діяльності з поновлення (критерій 10.1)
2. Використання для відновлення видів, які добре екологічно адаптовані (критерій 10.2)
3. Інвазивність або інші негативні впливи, пов'язані з будь-якими чужорідними видами в межах одиниці господарювання (критерій 10.3)
4. Підтвердження, що генетично модифіковані організми на використовуються (критерій 10.4).
5. Результати лісівничої діяльності (критерій 10.5.)
6. Негативні впливи застосування добрив на цінності довкілля (критерій 10.6)
7. Негативні впливи застосування пестицидів (критерій 10.7)
8. Негативні впливи застосування засобів біологічної боротьби (критерій 10.8)
9. Вплив природних небезпек (критерій 10.9)
10. Вплив розвитку інфраструктури, транспортування та лісівничих заходів на рідкісні види та види, що перебувають під загрозою, оселища, екосистеми, ландшафтні цінності, води та ґрунти (критерій 10.10)
11. Вплив заготівлі та вилучення деревини на недеревну лісову продукцію, цінності довкілля, ліквідні відходи деревини та інші види продукції та послуги (критерій 10.11)
12. Екологічно прийнятною утилізацією відходів (критерій 10.12)

Моніторинг для виявлення та опису соціальних впливів господарської діяльності, включає:

1. Доказами незаконної або недозволеної діяльності (критерій 1.4)
2. Відповідністю національному законодавству, ратифікованим міжнародним конвенціям та обов'язковим нормам і правилам (критерій 1.5)
3. Вирішення спорів і скарг (критерій 1.6, 2.6 і 4.6)
4. Програми та заходи (видами діяльності), що стосується прав працівників (критерій 2.1)
5. Гендерною рівністю, сексуальними домаганнями та гендерною дискримінацією (критерій 2.2)
6. Програми та заходи (видами діяльності), що стосується безпеки та гігієни праці (критерій 2.3)
7. Виплатою заробітної плати (критерій 2.4)
8. Навчання працівників (критерій 2.5), здоров'я працівників, які зазнають дії пестицидів, якщо пестициди застосовуються (критерій 2.5 і критерій 10.7)
9. Виявлення місцевих громад та їхніх законних прав (критерій 4.1)
10. Повним виконанням умов юридичного обов'язкових угод (критерій 4.2)
11. Стосунками з громадами (критерій 4.2)
12. Охороною місць особливого культурного, екологічного, економічного, релігійного або духовного значення для місцевих громад (критерій 4.7)
13. Місцевим економічним і соціальним розвитком (критерій 4.2, 4.3, 4.4, 4.5)
14. Продукування різноманітної вигоди та/або продуктів (критерій 5.1)
15. Підтримання та/або посиленням послуг екосистем (критерій 5.1)
16. Заходами з підтримання або посилення послуг екосистем (критерій 5.1)
17. Фактичними у порівнянні із запланованими річними обсягами заготівлі деревної та недеревної лісової продукції (критерій 5.2)
18. Використання місцевої переробки, надання послуг на виробництві зі створенням доданої вартості (критерій 5.4)

19. Довгостроковою економічною життєдіяльністю (критерій 5.5)
20. Категоріями 5 і 6 особливих цінностей для збереження, визначених у критерії 9.1

Моніторинг для виявлення та опису змін екологічних умов

1. Цінностями довкілля та функціями екосистем, у т.ч. накопиченням та утриманням вуглецю (критерій 6.1) включно із ефективністю визначених та вжитих заходів із запобігання нею діяльності на цінності довкілля, пом'якшення таких впливів і відновлення цих цінностей (критерій 6.3)
2. Рідкісними видами та видами, що перебувають під загрозою, і ефективністю вжитих заходів з охорони цих видів та їх оселищ (критерій 6.4)
3. Репрезентативними ділянками та ефективністю вжитих заходів з їх збереження та/або відновлення (критерій 6.5)
4. Аборигенними видами, що трапляються природно та біологічним різноманіттям, а також ефективністю вжитих заходів з їх збереження та/або відновлення (критерій 6.6.)
5. Водотоками, водними об'єктами, кількістю та якістю води, а також ефективністю вжитих заходів з їх збереження та/або відновлення (критерій 6.7)
6. Ландшафтними цінностями та ефективністю вжитих заходів з їх збереження та/або відновлення (критерій 6.8)
7. Перетворення природних лісів на плантації або на нелісові (види землекористування) (критерій 6.9)
8. Категоріями 1-4 особливих цінностей для збереження, визначеними згідно з критерієм 9.1 та ефективністю вжитих заходів з їх при триманням та/або збагаченням
9. Рівнем забруднення одиниці господарювання радіонуклідами.

Суб'єкти, які беруть участь у підготовці та проведенні моніторингу:

1. Участь у підготовці та проведенні моніторингу можуть брати:
  - Суб'єкти, які проводять, які проводять моніторинг
  - Суб'єкти, які ініціюють проведення моніторинг
  - Суб'єкти, які здійснюють науковий супровід моніторингу
  - Суб'єкти, які залучають до опитування, спостереження або виконання робіт (завдань) моніторингу на етапі проведення дослідження
2. Суб'єктами моніторингу можуть бути:
  - Міністерство захисту довкілля та природних ресурсів України
  - Державне агентство лісових ресурсів України
  - Державне спеціалізоване господарське підприємство «Ліси України»
  - Місцеві державні адміністрації, органи місцевого самоврядування
  - Сторони чий інтереси зачеплено, зацікавлені сторони та експерти
  - Наукові установи, інші юридичні установи.
3. Ініціаторами моніторингу можуть бути суб'єкти, вказані вище, а також громадські об'єднання, підприємства, установи, організації та інші юридичні і фізичні особи.
4. Найбільш детальний моніторинг складу насаджень, вікового розподілу, повноти, запасу та інших таксаційних показників, а також рівня біорізноманіття, включаючи наявність рослинного покриву та недеревної продукції, тощо проводиться під час базового

лісовпорядкування раз в десять років, яке здійснюється як складова процесу планування ведення лісового господарства. Дані лісовпорядкування служать для розробки щорічних планів.

5. Моніторинг відповідності вимогам національного законодавства здійснюється всіма працівниками. Моніторинг лісгосподарських показників здійснюють помічник надлісничого, лісничі, а також спеціалісти відділу лісового господарства. Моніторинг санітарного стану лісів здійснюються лісничим, інженером з охорони та захисту лісу тощо. Моніторинг виробничих результатів здійснюють спеціалісти виробничого відділу. Моніторинг фінансових показників, продуктивності та економічної ефективності діяльності здійснюється економічним відділом та бухгалтерією.

#### Процедура підготовки та проведення моніторингу

Моніторинг здійснюється у відповідності з прийнятими програмами моніторингу. Програми визначають процедуру моніторингу та відповідальних осіб. Частота, інтенсивність та обсяги моніторингу залежать від інтенсивності та обсягів робіт, які здійснюються надлісництвом. Моніторинг охоплює період від одного дня (поточний моніторинг за виконанням денних норм виробітку, кількості заготовленої чи переробленої продукції) до одного року (моніторинг планових показників діяльності за рік). Моніторинг може здійснюватись також помісячно чи поквартально. Детальний моніторинговий стан лісового фонду та наявності лісових ресурсів проводиться раз у 10 років під час базового лісовпорядкування. Моніторинг також враховує чутливість та стан навколишнього середовища.

Моніторинг ОЦЗЛ та ПЗФ проводиться як правило щороку. Це здійснюється представниками надлісництва та управління охорони навколишнього середовища. Також лісова охорона під час обходів лісових масивів спостерігає за змінами в ОЦЗЛ кожного дня. Всі записи моніторингу аналізуються та використовуються в процесі діяльності. Всі наукові дослідження проводяться з відома та за підтримки лісових підприємств. Також відслідковуються всі нові дані, які мають відношення до управління ОЦЗЛ.

#### 7.1.2. Періодичність

Періодичність з якою здійснюються ті чи інші заходи з моніторингу встановлюються з врахування масштабу та інтенсивності лісгосподарської діяльності, а також з чутливістю ресурсів, що підлягають даній діяльності. Регулярність моніторингу забезпечує порівняння результатів, виявлення змін, коригування планів (додаток 9).

Моніторинг здійснюється у відповідності з прийнятими програмами моніторингу. Програми визначають процедуру моніторингу та відповідальних осіб. Частота, інтенсивність та обсяги моніторингу залежать від інтенсивності та обсягів робіт, які здійснюються підприємством.

#### 7.1.3. Показники

Структура системи моніторингу в Богуславському надлісництві охоплює всі види діяльності і проводиться на різних рівнях - від майстерської дільниці до вищого керівництва.

Індикатори моніторингу встановлені та охоплюють соціальні, економічні та екологічні аспекти:

■ Соціальні включають підтримку місцевої інфраструктури; охорону та підтримання місць особливого історичного, соціального та культурного значення; забезпечення робочими місцями місцевого населення; навчання та підвищення кваліфікації працівників; створення та підтримка об'єктів рекреації та зон масового відпочинку;

■ Економічні включають ріст прибутку в довгостроковому періоді; ріст балансової вартості підприємства; ріст виробництва продукції і продуктивності праці; обсяги та стабільність поставок деревини;

■ Екологічні включають підтримання та підвищення якості об'єктів ПЗФ; ідентифікацію та охорону рідкісних та зникаючих видів; підтримання захисних функцій лісів; охорона лісів від шкідників, хвороб, а також від самовільних рубок; заготівля деревини в рамках встановленої розрахункової лісосіки тощо.

#### 7.1.4. Документування результатів, у тому числі картування

1. Результати моніторингу надлісництва зазначаються у звіті, який готує суб'єкт моніторингу. Звіт може містити таблиці, діаграми, графіки та інші форми узагальнення інформації.

2. Результати моніторингу, які проводилися іншими організаціями, надаються надлісництву у встановлені строки.

3. Результати моніторингу можуть передаватися іншим особам або оприлюднюватися ними лише за згодою ініціатора моніторингу.

## Розділ 8 «Соціальні аспекти»

### 8.1.1. Права працівників, гігієна та безпеки праці, гендерна рівність, як це визначено в Принципі 2

Надлісництво дотримуються правил гігієни та безпеки праці для захисту працівників від професійних загроз, безпеці та здоров'ю. Богуславське надлісництво планує комплексні заходи по покращенню охорони праці. Доведення до працівників норм та правил гігієни та безпеки праці що відповідають інструкції МОП гігієни та безпеки праці на лісгосподарських та лісозаготівельних роботах.

Здійснювати внутрішній контроль дотримання правил з охорони праці та техніки безпеки.

Забезпечити збільшення персонального захисного одягу та засобів індивідуального захисту згідно затверджених норм.

Богуславське надлісництво сприяє гендерній рівності у працевлаштуванні в можливостях навчання, укладанні угод, в процесах залученості до господарської діяльності, жінки та чоловіки працюють на однакових умовах, отримують однакову заробітну плату за однаково виконану роботу.

Права працівників, гігієни та безпеки праці, гендерної рівності на підприємстві повністю гарантуються та виконуються на підставі основних наступних документів:

- Конституції України,

- Статуту підприємства,
- Колективного договору,
- Галузевої угоди,
- Штатного розпису,
- Посадових інструкцій,
- Положення про службу ОП,
- Конвенції МОП про працю, ратифікованих Україною (№ 29; 87; 98; 100; 105; 111; 138; 182;)
- Положення про гендерну політику надлісництва.

### 8.1.2. Охорона праці

Охорона праці в лісовому господарстві, зокрема в надлісництві є надзвичайно важливим аспектом. Робота лісорубів, майстрів та інших працівників пов'язана з підвищеним ризиком. Ефективна система управління охороною праці в надлісництві є запорукою безпеки працівників та безперебійної роботи підприємства.

Система управління охороною праці в надлісництві включає в себе кілька взаємопов'язаних елементів, а саме:

#### 1. Нормативно-правова база:

- Законодавство України про охорону праці
- Галузеві нормативи та правила
- Внутрішні положення та інструкції надлісництва

#### 2. Організаційна структура:

- Посада відповідального за охорону праці
- Комісія з охорони праці

#### 3. Документація:

- Інструкції з охорони праці
- Журнали реєстрації інструктажів
- Акти перевірок умов праці
- Протокол засідань комісії з охорони праці

#### 4. Заходи щодо забезпечення охорони праці

- Оцінка ризиків
- Проведення інструктажів
- Надання засобів індивідуального захисту
- Медичні огляди
- Контроль за дотриманням вимог охорони праці

Взаємодія між службою охорони праці філії та працівниками надлісництва є ключовими для забезпечення безпечних умов праці в лісовому господарстві. Цей процес передбачає регулярний обмін інформацією, проведення інструктажів, спільну розробку заходів безпеки та оперативне реагування на виявлені проблеми. Основні напрямки взаємодії, це:

1. Інформування працівників (проведення інструктажів, вступні, періодичні, цільові та позапланові інструктажі, розповсюдження інструкцій, плакатів, буклетів, організація тренінгів, використання наочних посібників).
2. Консультації (Індивідуальні консультації, групові консультації).
3. Спільна розробка заходів безпеки (аналіз виробничого процесу, розробка

планів заходів, впровадження заходів)

4. Контроль за дотриманням вимог охорони праці (перевірка робочих місць, розслідування інцидентів, притягнення до відповідальності.

Заохочення працівників (премії за безпечну роботу, оголошення подяк)  
Ефективна система моніторингу та контролю є ключовим фактором у забезпеченні безпечних умов праці. Вона дозволяє виявляти та усувати потенційні небезпеки, знижувати та усувати потенційні небезпеки, знижувати ризики нещасних випадків і професійних захворювань, а також підвищувати загальну ефективність надлісництва.

### 8.1.3. Взаємодія з громадами

**Сторона, чий інтерес зачеплено (Affected stakeholder):** Будь-яка особа, група осіб або організація, яка є або може бути об'єктом впливу діяльності одиниці господарювання. Прикладом (невичерпним) може бути особа, група осіб або організацій, розташованих поруч із одиницею господарювання (наприклад власники земель, розташованих нижче за течією).

Сторонами, чий інтерес зачеплено, можуть бути, наприклад:

- Місцеві громади;
- працівники;
- люди, що мешкають у лісі;
- суміжні землекористувачі;
- місцеві переробники лісової продукції;
- місцеві комерційні структури;
- власники прав на землеволодіння і користування, зокрема землевласники;
- організації, уповноважені діяти або відомі як такі, що діють від імені сторін, чий інтерес зачеплено, наприклад соціальні або екологічні НУО, профспілки, тощо.

**Зацікавлена сторона (Interested stakeholder):** будь-яка особа, група осіб або організація, яка виявляє інтерес або відомо, що вона має інтерес до діяльності одиниці господарювання.

Зацікавленими сторонами можуть бути, наприклад:

- природоохоронні організації, наприклад, довкільні неурядові організації;
- організації працівників, наприклад, профспілки;
- організації з прав людини, наприклад, соціальні неурядові організації;
- проекти місцевого розвитку;
- органи місцевої влади;
- державні урядові відомства, що діють в регіоні;
- національні офіси FSC®;
- експерти з конкретних питань, наприклад з особливих цінностей для збереження.

Богуславське надлісництво проводить інформування місцевих органів самоврядування і громадкості про плани розвитку лісового господарства та використання лісових ресурсів, про заплановані лісгосподарські заходи та очікувані екологічні і соціальні наслідки такої діяльності, а також консультації


між представниками надлісництва та представниками місцевого населення та інших зацікавлених сторін щодо господарської діяльності надлісництва для запобігання виникнення конфліктних ситуацій.

Богуславське надлісництво запрошує представників органів місцевого самоврядування та інших зацікавлених сторін до обговорення проекту організації лісового господарства та планів розвитку надлісництва.

#### 8.1.4. Вирішення конфліктів

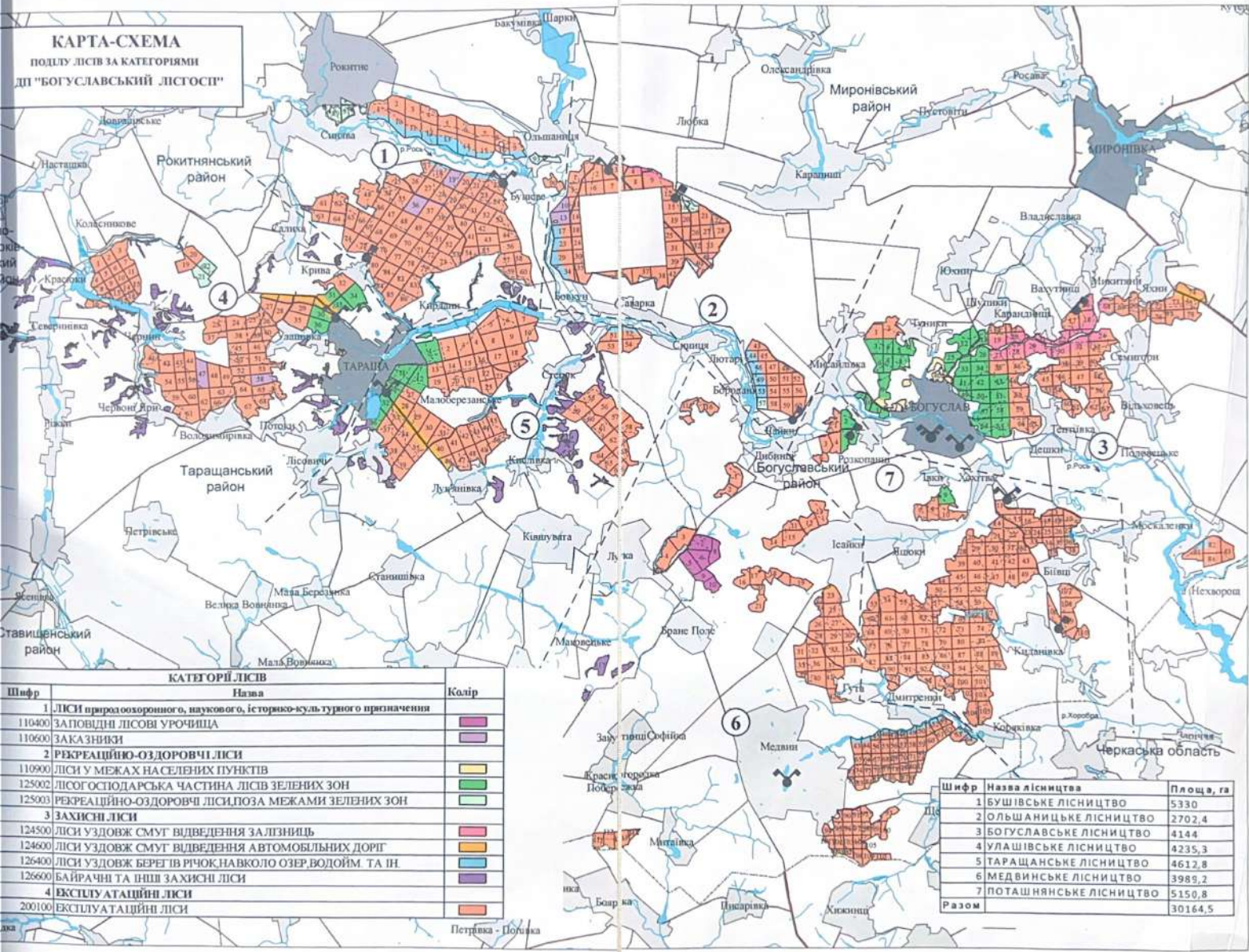
Всі Спори і розбіжності або інші суперечки, які можуть виникнути при взаємодії між Постачальником і Споживачем будуть вирішуватися шляхом переговорів і консультацій. У випадку неможливості досягнення згоди Сторін в процесі переговорів і консультацій, Сторони мають право звернутися із заявою про вирішення спорів в Регулятора або його територіального підрозділу і / або передати спір до господарських судів України. Врегулювання суперечок Регулятором або його територіальним підрозділом здійснюється відповідно до затвердженого Регулятором порядку. Звернення до регулятора або його територіального підрозділу не позбавляє Сторони права на вирішення спору в судовому порядку.

Начальник надлісництва



Сергій СТАРЕНЬКИЙ

**КАРТА-СХЕМА**  
 поділу лісів за категоріями  
 ДП "БОГУСЛАВСЬКИЙ ЛІСОСПИ"



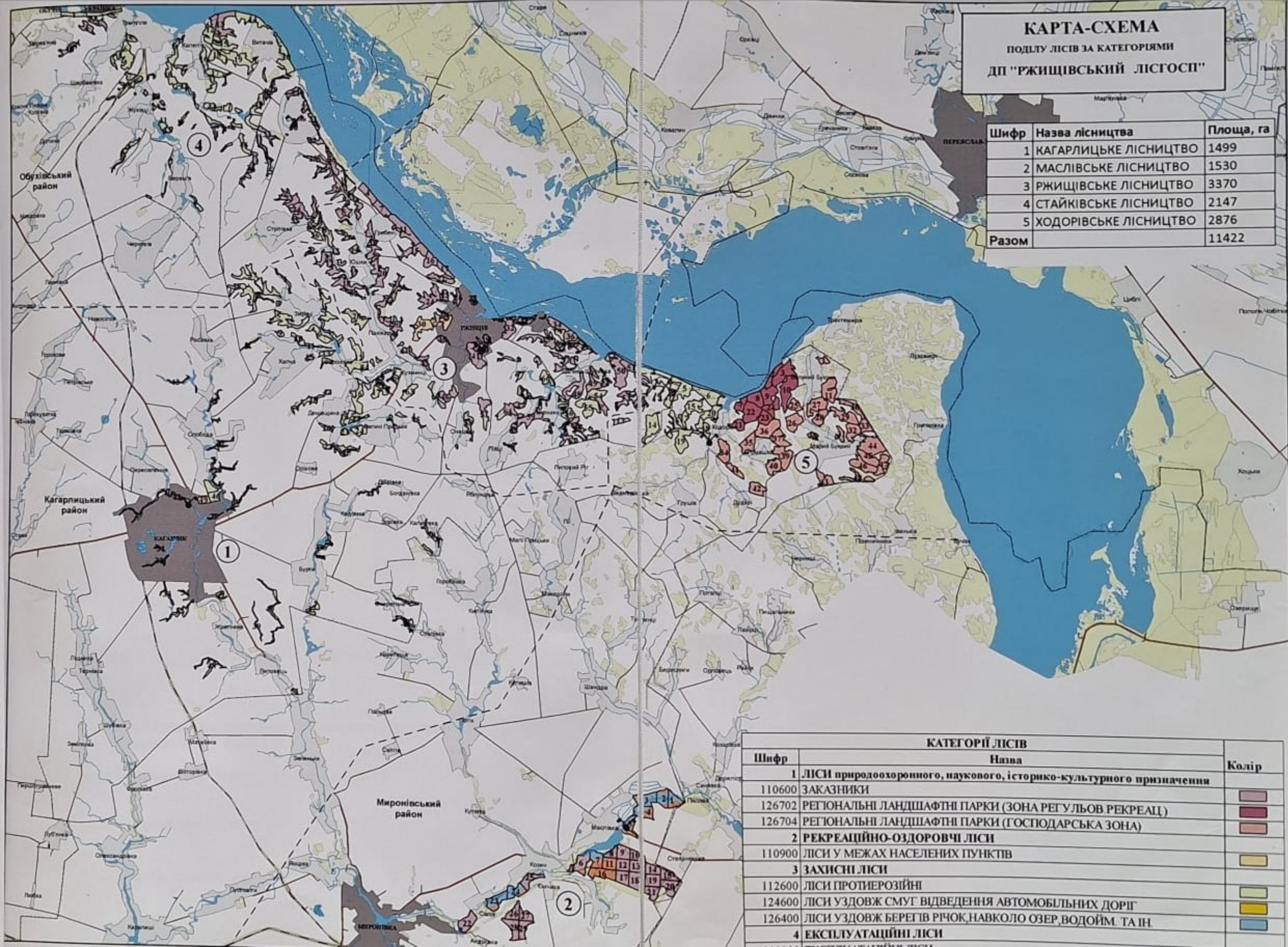
**КАТЕГОРІЇ ЛІСІВ**

Шифр	Назва	Колір
1	ЛІСИ природоохоронного, наукового, історико-культуричного призначення	рожевий
110400	ЗАПОВІДНІ ЛІСОВІ УРОЧИЩА	рожевий
110600	ЗАКАЗНИКИ	рожевий
2	РЕКРЕАЦІЙНО-ОЗДОРОВЧІ ЛІСИ	жовтий
110900	ЛІСИ У МЕЖАХ НАСЕЛЕНИХ ПУНКТІВ	жовтий
125002	ЛІСОГОСПОДАРСЬКА ЧАСТИНА ЛІСІВ ЗЕЛЕНИХ ЗОН	зелений
125003	РЕКРЕАЦІЙНО-ОЗДОРОВЧІ ЛІСИ ПОЗА МЕЖАМИ ЗЕЛЕНИХ ЗОН	зелений
3	ЗАХИСНІ ЛІСИ	пурпурний
124500	ЛІСИ УЗДОВЖ СМУГ ВІДВЕДЕННЯ ЗАЛІЗНИЦЬ	пурпурний
124600	ЛІСИ УЗДОВЖ СМУГ ВІДВЕДЕННЯ АВТОМОБІЛЬНИХ ДОРІГ	пурпурний
126400	ЛІСИ УЗДОВЖ БЕРЕГІВ РІЧОК НАВОКОЛО ОЗЕР, ВОДОЙМ ТА ІН.	блакитний
126600	БАЙРАЧНІ ТА ВІНШІ ЗАХИСНІ ЛІСИ	пурпурний
4	ЕКСПЛУАТАЦІЙНІ ЛІСИ	оранжевий
200100	ЕКСПЛУАТАЦІЙНІ ЛІСИ	оранжевий

Шифр	Назва лісництва	Площа, га
1	БУШІВСЬКЕ ЛІСНИЦТВО	5330
2	ОЛЬШАНИЦЬКЕ ЛІСНИЦТВО	2702,4
3	БОГУСЛАВСЬКЕ ЛІСНИЦТВО	4144
4	УЛАШІВСЬКЕ ЛІСНИЦТВО	4235,3
5	ТАРАЩАНСЬКЕ ЛІСНИЦТВО	4612,8
6	МЕДВИНСЬКЕ ЛІСНИЦТВО	3989,2
7	ПОТАШНЯНСЬКЕ ЛІСНИЦТВО	5150,8
<b>Разом</b>		<b>30164,5</b>

**КАРТА-СХЕМА**  
ПОДЛУ ЛІСІВ ЗА КАТЕГОРІЯМИ  
ДП "РЖИЩІВСЬКИЙ ЛІСГОСП"

Шифр	Назва лісництва	Площа, га
1	КАГАРЛИЦЬКЕ ЛІСНИЦТВО	1499
2	МАСЛІВСЬКЕ ЛІСНИЦТВО	1530
3	РЖИЩІВСЬКЕ ЛІСНИЦТВО	3370
4	СТАЙКІВСЬКЕ ЛІСНИЦТВО	2147
5	ХОДОРІВСЬКЕ ЛІСНИЦТВО	2876
<b>Разом</b>		<b>11422</b>



КАТЕГОРІЇ ЛІСІВ		
Шифр	Назва	Колір
1	ЛІСИ природоохоронного, наукового, історико-культурного призначення	
110600	ЗАКАЗНИКИ	
126702	РЕГІОНАЛЬНІ ЛАНДШАФТНІ ПАРКИ (ЗОНА РЕГУЛЬОВ РЕКРЕАЦ)	
126704	РЕГІОНАЛЬНІ ЛАНДШАФТНІ ПАРКИ (ГОСПОДАРСЬКА ЗОНА)	
2	РЕКРЕАЦІЙНО-ОЗДОРОВЧІ ЛІСИ	
110900	ЛІСИ У МЕЖАХ НАСЕЛЕНИХ ПУНКТІВ	
3	ЗАХИСНІ ЛІСИ	
112600	ЛІСИ ПРОТИЕРОЗІЙНІ	
124600	ЛІСИ УЗДОВЖ СМУГ ВІДВЕДЕННЯ АВТОМОБІЛЬНИХ ДОРІГ	
126400	ЛІСИ УЗДОВЖ БЕРЕГІВ РІЧОК, НАВОКОЛО ОЗЕР, ВОДОЙМ ТА ІН.	
4	ЕКСПЛУАТАЦІЙНІ ЛІСИ	