


**ДЕРЖЛІСАГЕНТСТВО
ДЕРЖАВНЕ СПЕЦІАЛІЗОВАНЕ ГОСПОДАРСЬКЕ
ПІДПРИЄМСТВО «ЛІСИ УКРАЇНИ»
(ДП «ЛІСИ УКРАЇНИ»)
ФІЛІЯ «СТОЛИЧНИЙ ЛІСОВИЙ ОФІС»**

ЗАТВЕРДЖУЮ
директор Філії «Столичний лісовий офіс»
ДП «Ліси України»

Сергій ЗАЄЦЬ
«05» січня 2026р.

**ПЛАН ВЕДЕННЯ ГОСПОДАРСТВА
(ПЛАН ЛІСОУПРАВЛІННЯ)**

Державне спеціалізоване господарське підприємство «Ліси України»
Філія «Столичний лісовий офіс» Білокоровицьке надлісництво
State Specialized Forest Enterprise «Forests of Ukraine» Branch
«Stolychnyi Forest Office» Bilokorovytske Forestry Management Unit
ДП «Ліси України» Філія «Столичний лісовий офіс»
Білокоровицьке надлісництво
SFE «Forests of Ukraine» Branch «Stolychnyi Forest Office»
Bilokorovytske FMU
Числовий індекс надлісництва (структурного підрозділу філії)
45530596/156.07

Київ - 2026

ЗМІСТ

Вступ

1. Загальна інформація про Надлісництво
 - 1.1 Організаційна структура
 - 1.2 Зобов'язання щодо PEFC
 - 1.3 Опис території Надлісництва
 2. Цілі ведення господарства
 - 2.1 Стратегічні цілі
 - 2.2 Оперативні плани
 - 2.3 Шляхи досягнення
 - 2.4 Залученість в місцеву економіку
 3. Характеристика лісових ресурсів
 - 3.1 Розподіл площі за категоріями
 - 3.2 Особливості ландшафту
 - 3.3 Економічні аспекти
 4. Екологічні цінності
 - 4.1 Виявлення та картування
 - 4.2 Режим охорони
 5. Природоохоронні заходи
 - 5.1 Збереження біорізноманіття
 - 5.2 Охорона раритетних видів
 - 5.3 Водоохоронні зони
 - 5.4 Грунтозахисні заходи
 - 5.5 Оцінка впливу на довкілля
 6. План господарських заходів
 - 6.1 Розрахункова лісосіка
 - 6.2 План рубок формування і оздоровлення лісів та інших рубок
 - 6.3 Лісовідновлення та лісорозведення
 - 6.4 Охорона лісів від пожеж
 - 6.5 Господарська діяльність Надлісництва на забруднених радіонуклідами територіях, з урахуванням рівня їх забрудненості, у тому числі ВВП
 - 6.6 Дотримання принципу невиснажливості
 7. Моніторинг лісів
 - 7.1 Методика моніторингу
 - 7.2 Суб'єкти, які беруть участь у підготовці та проведенні моніторингу
 - 7.3 Процедура підготовки та проведення моніторингу
 8. Соціальні аспекти
 - 8.1 Права працівників, гігієна та безпеки праці, гендерна рівність, як це визначено в принципі 2
 - 8.2 Охорона праці
 - 8.3 Взаємодія з громадами
 - 8.4 Вирішення конфлікту
- Картографічні матеріали

ВСТУП

В сучасних умовах військового стану, ринкової конкуренції, інтенсифікації та прискорення темпів науково - технічного прогресу, основне місце належить забезпеченню здійснення заходів спрямованих на зміцнення обороноздатності України, вирішенню проблеми ефективності функціонування економічної системи. Ефективність, як економічна мета суспільного розвитку - це відношення фінансових результатів, соціальних наслідків та економічного ефекту до витрат, з ними пов'язаних, що виражаються у грошовій формі.

План заходів по веденню лісового господарства або лісоуправління передбачає висвітлення довгострокових цілей ведення лісового господарства, основна з яких – підвищення ефективності виробництва або диверсифікація, впровадження якої зумовлено такими чинниками, як труднощі становлення нових економічних відносин та недосконалістю законодавчих актів у державі, необхідністю подолання суперечностей між екологічними, економічними та соціальними цілями, необхідністю забезпечення сталого розвитку лісового господарства шляхом підвищення ефективності управління, багатоцільового використання лісових ресурсів, корисних властивостей лісу та інше.

Всі покладені функції та обов'язки на Білокоровицьке надлісництво Філія «Столичний лісовий офіс» ДП «Ліси України» здійснюються згідно з сучасним законодавством України, зокрема з Лісовим кодексом України та іншими нормативно-правовими актами та у відповідності до міжнародних правил та стандартів. Політика надлісництва повністю спрямована на раціональне використання, збереження та відновлення лісових ресурсів з урахуванням критеріїв лісової добровільної сертифікації.

1. Загальна інформація про Надлісництво

1.1 Організаційна структура

Білокоровицьке надлісництво Філія «Столичний лісовий офіс» розташоване в північно-західній частині Житомирської області на території Коростенського адміністративного району.

Начальник надлісництва *Дмитренко Іван Всильович*
Поштова адреса: *11002, вулиця Князя Олега, будинок 18,*
Місто Олевськ,
Коростенський район,
Житомирська область

Е-mail: bilokorovytske.lg@e-forest.gov.ua lissekret@ukr.net

Телефон: +380674105950

Згідно з ст.64 Господарського кодексу України, Закону України «Про управління об'єктів державної власності» визначено структурні підрозділи Філії «Столичний лісовий офіс» ДП «Ліси України».

На базі припинених філій «Олевське лісове господарство» і «Білокоровицьке

лісове господарство» створено Білокоровицьке надлісництво Філії «Столичний лісовий офіс» ДП «Ліси України».

Загальна площа лісового фонду Білокоровицького надлісництва Філії «Столичний лісовий офіс» ДП «Ліси України» -120887,4 гектарів (ДП «Олевське ЛГ-61123,2 га та ДП «Білокоровицьке ЛГ-59764,2 га) , із них вкриті лісовою рослинністю землі 107760 гектарів (89,1%), із вкритих лісовою рослинністю землі (ДП «Олевське ЛГ-55721,6 га (46,1%) та ДП «Білокоровицьке ЛГ-52038,4 га (43,0%)).

У Білокоровицьке надлісництво входить чотирнадцять лісництв: Покровське (ДП «Олевське ЛГ»), Кам'янське (ДП «Олевське ЛГ»), Олевське (ДП «Олевське ЛГ»), Руднянське (ДП «Олевське ЛГ»), Сновидовицьке (ДП «Олевське ЛГ»), Хочинське (ДП «Олевське ЛГ»), Білокоровицьке (ДП «Білокоровицьке ЛГ»), Жубровське (ДП «Білокоровицьке ЛГ»), Замисловицьке (ДП «Білокоровицьке ЛГ»), Озерянське (ДП «Білокоровицьке ЛГ»), Поясківське (ДП «Білокоровицьке ЛГ»), Радовельське (ДП «Білокоровицьке ЛГ»), Зубковицьке (ДП «Білокоровицьке ЛГ»), Тепеницьке (ДП «Білокоровицьке ЛГ»), Олевський нижній склад, Олевська та Білокоровицька транспортні дільниці.

Кожне лісництво в свою чергу поділяється на майстерські обходи, загальна кількість яких в надлісництві 134. Майстерські обходи діляться на квартали, яких в надлісництві 1199, квартали складаються із таксаційних відділів яких в надлісництві 54052.

Таблиця 1.Адміністративно - організаційна структура надлісництва та площа лісництв

Найменування лісництв, місце розташування контор	Адміністративний район розташування	Площа, га
Покровське лісництво (ДП «Олевське ЛГ»), с.Покровськ, Коростенського району, Житомирської області.	Коростенський	7169,0
Кам'янське лісництво (ДП«ОлевськеЛГ»),с.Кам'янка, Коростенського району, Житомирської області.	Коростенський	8061,7
Олевське лісництво (ДП «Олевське ЛГ»), м.Олевськ, Коростенського району, Житомирської області.	Коростенський	7396,1
Руднянське лісництво (ДП «Олевське ЛГ»), с.Рудня, Коростенського району, Житомирської області.	Коростенський	15779,6
Сновидовицьке лісництво (ДП «Олевське ЛГ»), селище Сновидовичи, Коростенського району, Житомирської області.	Коростенський	7883,5
Хочинське лісництво (ДП «Олевське ЛГ»), с.Хочино, Коростенського району, Житомирської області.	Коростенський	14833,3
Білокоровицьке лісництво (ДП «Білокоровицьке ЛГ»), смт. Білокоровичи, Коростенського району, Житомирської області.	Коростенський	8021,5
Жубровицьке лісництво (ДП «Білокоровицьке ЛГ»), с.Жубровичи, Коростенського району, Житомирської області.	Коростенський	7277,8

Замисловицьке лісництво,(ДП «Білокоровицьке ЛГ»), с.Замисловици, Коростенського району, Житомирської області.	Коростенський	8573,6
Озерянське лісництво (ДП «Білокоровицьке ЛГ»), с.Озеряни, Коростенського району, Житомирської області.	Коростенський	7802,9
Поясківське лісництво (ДП «Білокоровицьке ЛГ»), с.Пояски, Коростенського району, Житомирської області.	Коростенський	6988,7
Радовельське лісництво (ДП «Білокоровицьке ЛГ») , с.Радовель, Коростенського району, Житомирської області.	Коростенський	6751,8
Зубковицьке лісництво (ДП «Білокоровицьке ЛГ») , с.Зубковичи, Коростенського району, Житомирської області.	Коростенський Звягельський	4042,4 4565,1
Тепеницьке лісництво (ДП «Білокоровицьке ЛГ») , с.Тепениця, Коростенського району, Житомирської області.	Коростенський	5740,4
ВСЬОГО по надлісництву.		120887,4
в т.ч. по Коростенському районі.		116322,3
в.т.ч. по Звягельському районі.		4565,1

Центральним органом виконавчої влади з питань лісового господарства є Державне агентство лісових ресурсів України (Держлісагенство України), діяльність якого спрямовується і координується Кабінетом Міністрів України через Міністра захисту довкілля та природних ресурсів України, входить до системи центральних органів виконавчої влади і забезпечує реалізацію державної політики у сфері лісового та мисливського господарства.

1.2 Зобов'язання щодо PEFC

Початком діяльності Білокоровицького надлісництва Філія «Столичний лісовий офіс» ДП «Ліси України» з впровадження лісової сертифікації є прийняття на себе добровільних довготермінових зобов'язань щодо дотримання принципів і критеріїв PEFC, а саме:

- застосовувати на практиці принципи і критерії PEFC зі сталого ведення лісового господарства;
- використовувати всі види лісових ресурсів на принципах сталого розвитку;
- вирішувати соціальні питання ведення лісового господарства, підтримувати соціальний і економічний розвиток місцевого населення;
- консультуватися з усіма зацікавленими сторонами з питань планування та ведення лісового господарства на принципах сталого розвитку;
- відстежувати стан довкілля і постійно вдосконалювати лісгосподарське виробництво, робити його екологічно безпечним;
- вживати профілактичних дій із пом'якшення негативних впливів лісгосподарського виробництва на навколишнє середовище;
- гарантувати, що всі лісові робітники, чия професійна діяльність суттєво впливає на навколишнє середовище, будуть відповідним чином навчені практичним діям з виконання цих зобов'язань.

1.3 Опис території Надлісництва

Згідно лісорослинного районування («Комплексне лісогосподарське районування України і Молдавії», під редакцією С.А. Генсірука, Київ, «Наукова думка», 1981) територія надлісництва відноситься до Західного та Центрального Поліського (Західне Полісся) лісогосподарського округу.

По фізико-географічному районуванню територія надлісництва віднесена до лісогосподарського округу Українського Полісся.

Територія надлісництва за характером рельєфу являє собою низинну рівнину з незначними підвищеннями. В межах цієї зони на поверхню виходять породи Українського кристалічного масиву – гнейси і граніти, які часом мають форму високих (до 10м) кулоподібних форм. В цілому рельєф всієї території надлісництва рівнинний з повною відсутністю ярів і балок.

Середня висота над рівнем моря 150 м.

Найбільш поширеними ґрунтами є дернові слабопідзолисті по механічному складу піщані і супіщані. На другому місці-дерново-підзолисті глеєвого типу, які утворилися в результаті оглеєння дерново-підзолистих ґрунтів в умовах надмірного ґрунтового зволоження в місцях слабкої дренажності і високого рівня ґрунтових вод. Крім цього в надлісництві значне місце займають відклади торфу різної потужності, що сформувалися в результаті накопичення рослинних залишків на понижених елементу рельєфу. Торфи мають в основному кислу та слабокислу реакцію, вони підсилюються різними за механічним складом породами, які постійно знаходяться в мокрому стані, в зв'язку з цим оглеєні. Часто поклади торфу поховані на невеликій глибині під шаром солових нашарувань, що створює особливі умови для розвитку корневих систем, в умовах такого типу ґрунтів формуються сирі та мокрі гігротипи суборів та сугродків.

Територія надлісництва розташована в басейнах річки Уборть – правої притоки річки Прип'ять, та в басейнах річок Перга, Глушковицький, Рокитна, Плав.

Таблиця 2. Характеристика рік та водоймищ

Найменування рік та водоймищ	Куди впадає річка	Загальна протяжність, км; площа водоймищ, га	Ширина лісових смуг вздовж берегів річок, навколо озер, водоймищ, м	
			згідно нормативів	фактична
Уборть	Прип'ять	256	400	400
Перга	Уборть	67	300	300
Глушковецький	Уборть	32	150	150
Рокитна	Перга	23	-	-
Плав	Ствига	46	150	150

Болота займають площу 2435,2 га.

2. Цілі ведення господарства

2.1 Стратегічні цілі

- **Екологічна стабільність та біорізноманіття:** Збереження лісових екосистем, їх біорізноманіття, адаптація до кліматичних змін та використання лісів як буферів проти зміни клімату.
- **Стале використання ресурсів:** Забезпечення раціонального та невиснажливого використання лісових ресурсів відповідно до науково обґрунтованих норм (розрахункової лісосіки).
- **Економічний розвиток:** Підвищення ефективності лісового господарства для створення доданої вартості, оптимізації витрат і збільшення прибутку підприємств галузі, а також для розвитку сільських територій.
- **Соціальні функції:** Забезпечення рекреаційних, водоохоронних, санітарно-гігієнічних та інших соціальних потреб суспільства, які надають ліси.
- **Охорона лісів:** Забезпечення належної охорони лісів від пожеж, шкідників та хвороб, а також вдосконалення систем захисту лісів.
- **Відтворення лісів:** Відтворення лісів, підвищення їх продуктивності та покращення якісного складу.

2.2 Оперативні плани

Оперативні плани лісового господарства – це детальний документ, який визначає конкретні дії та заходи, необхідні для досягнення стратегічних цілей лісового господарства в певний період. Виробничо-фінансовий план з лісового та мисливського господарства та охорони навколишнього середовища прийнятий у надлісництві погоджений виробничими і лісовими відділами з планами філії «Столичний лісового офісу» ДП «Ліси України». Виробничо-фінансовий план (додається Додаток 1)

2.3 Шляхи досягнення

Основні цілі і задачі ведення лісового господарства наступні:

- використання лісових ресурсів у відповідності до їх цільового призначення;
- використання лісових ресурсів повинно базуватись на принципах не виснажливості раціональності та безперервності і проводитись в обсягах, які не перевищують щорічного приросту деревини;
- ефективного використання лісових ресурсів на ринкових засадах;
- удосконалення економічно-фінансового стану підприємства;
- забезпечення прибутковості ведення лісового господарства;
- нарощування ресурсного і екологічного потенціалу лісу;
- розроблення системи заходів щодо розширеного відтворення лісових ресурсів з орієнтацією на багатоцільове використання лісів;
- вирішення лісівничо-екологічних проблем в зоні діяльності лісгоспу;

- оптимізація структури підприємства, збільшення лісистості території до науково обґрунтованого оптимального рівня.
- розробка та проведення комплексу заходів щодо охорони та захисту лісових ресурсів, які би унеможливили або сприяли зменшенню фактів незаконного вирубування деревини;
- розширення природно-заповідного фонду для збереження типових та унікальних природних комплексів та об'єктів рослинного і тваринного світу;
- здійснення системи заходів щодо сприяння розвитку підприємницької діяльності підприємницьких структур;
- впровадження сучасних організаційних форм господарювання, сприяння покращенню економічних показників діяльності підприємства;
- зростання зайнятості, посилення соціальної захищеності та збільшення добробуту працівників лісгоспу;
- сприяння вирішенню соціальних, екологічних і економічних проблем місцевих громад;
- забезпечення широкого висвітлення лісгосподарських заходів у засобах масової інформації, співпраця з науковими, екологічними та громадськими організаціями у формування лісової політики.

Рівень досягнення поставлених цілей і задач буде оцінюватись через кількісні результати. У даному випадку мова буде йти про очікувані економічні, соціальні та екологічні результати. Зрозуміло, що оцінка цих результатів не може претендувати на виняткову точність, але вона необхідна з погляду перспектив розвитку лісового господарства підприємства.

2.4 Залученість в місцеву економіку

Виробничо-господарська діяльність Білокоровицького надлісництва включає лісозаготівлю, надає послуги по перевезенню лісоматеріалів лісовідновлення, ведення мисливського господарства, використання продуктів НДЛП, та рекреаційні послуги.

Суб'єкти, що розташовані на межах території надлісництва та поруч з ним, які зацікавлені в цій продукції наводиться в (додаток 2).

Білокоровицьке надлісництво співпрацює з місцевими територіальними громадами із залученням зацікавлених сторін (під час проведення базового лісовпорядкування) визначає перелік деревинних та недеревинних ресурсів і послуг екосистем, які можуть посилювати та диверсифікувати місцеву економіку.

3. Характеристика лісових ресурсів

3.1 Розподіл площі за категоріями

Ліси є національним багатством країни і за своїм призначенням та місцем розташування виконують екологічні (водоохоронні, захисні, санітарно-гігієнічні, оздоровчі, рекреаційні), естетичні, виховні та інші функції і підлягають державній охороні. Усі ліси на території України становлять її лісовий фонд.

У сукупності з іншими природними ресурсами лісові ресурси являють собою складову частину продуктивних сил країни безпосередньо беруть участь в

економічному розвитку, у забезпеченні соціальних потреб суспільства, виступають одночасно як засіб виробництва, предмет і продукт праці.

Для економічного потенціалу Житомирської області ліси мають надзвичайно важливе значення. Ліси використовують як ресурсний матеріал для розвитку різних галузей економіки, створюють придатні умови для життя людини. Лісові ресурси — це і деревина, і технічна сировина, і харчові та кормові ресурси. Важливого значення набувають ліси як засіб охорони навколишнього середовища. Завдяки захисним властивостям ліси сприяють поліпшенню водного режиму територій, підвищенню врожайності сільськогосподарських культур.

В основу організації процесу лісокористування закладений поділ лісів на категорії, в залежності від їх екологічного та народногосподарського значення, розташування та виконання ними функцій. Лісовим кодексом України визначено поділ лісів на категорії лісів

Згідно зведених матеріалів базового лісовпорядкування 2019 року ДП «Олевське лісове господарство» та ДП «Білокоровицьке лісове господарство», загальна площа лісових земельних ділянок Білокоровицького надлісництва, в межах категорій лісів розподіляються наступним чином:

Таблиця 3.1. Розподіл лісів на категорії

№ п.п.	Категорії лісів	Площа лісових ділянок	
		га	%
	Усього лісів:	120887,4	100
1	Ліси природоохоронного, наукового, історико-культурного призначення, у тому числі:	17378,5	14,38
	- пам'ятники природи	0,5	-
	- заказники	17324,3	14,33
	-ліси наукового призначення, включаючи генетичні резервати	53,7	0,05
2	Рекреаційно-оздоровчі ліси, у тому числі:	4277,9	3,54
	-ліси у межах населених пунктів	21,8	0,02
	- лісопаркова частина лісів зелених зон	1279,8	1,06
	-лісогосподарська частина лісів зелених зон	2976,3	2,46
3	Захисні ліси, у тому числі:	5649,8	4,67
	- ліси уздовж смуг відведення залізниць	1998,0	1,65
	- ліси вздовж смуг відведення автомобільних доріг	1268,0	1,05

	- ліси вздовж річок, навколо озер, водоймищ та інших водних об'єктів	2383,8	1,97
4	Експлуатаційні ліси	93581,2	77,41

Існуючий поділ лісів на категорії проведено згідно постанови КМ України від 16.04.07 р. № 733, «Порядок поділу лісів на категорії та виділення особливо захисних лісових ділянок», постанови КМ України від 16 вересня 2015 р. № 712 «Про затвердження переліку автомобільних доріг загального користування державного значення» та затверджений наказом Державного комітету лісового господарства України № 303 від 10.11.2009 року за погодженням з міністерством екології і природних ресурсів. Згідно наказу Житомирського ОУЛМГ № 126 від 17.08.2009 р. затверджено особливо захисні лісові ділянки.

Таблиця 3.2. Розподіл площі лісових земель Білокоровицьке надлісництво (ДП «Олевське ЛГ») в межах категорій лісів, згідно матеріалів лісовпорядкування 2019 року

№ п.п.	Категорії лісів	Площа лісових ділянок	
		га	%
	Усього лісів:	61123,2	100
1	Ліси природоохоронного, наукового, історико-культурного призначення, у тому числі:	15809,7	25,8
	- заказники	15756	25,8
	-ліси наукового призначення, включаючи генетичні резервати	53,7	0,1
2	Рекреаційно-оздоровчі ліси, у тому числі:	3782,9	6,2
	-ліси у межах населених пунктів	21,5	-
	- лісопаркова частина лісів зелених зон	1228,1	2,0
	-лісогосподарська частина лісів зелених зон	2533,3	4,2
3	Захисні ліси, у тому числі:	1860,3	3,0
	- ліси уздовж смуг відведення залізниць	517,0	0,8
	- ліси вздовж смуг відведення автомобільних доріг	544,6	0,9
	- ліси вздовж річок, навколо озер, водоймищ та інших водних об'єктів	798,7	1,3
4	Експлуатаційні ліси	39670,3	65,0

Таблиця 3.3. Розподіл площі лісових земель Білокоровицьке надлісництво (ДП «Білокоровицьке ЛГ») в межах категорій лісів, згідно матеріалів лісовпорядкування 2019 року

№ п.п.	Категорії лісів	Площа лісових ділянок	
		га	%
	Усього лісів:	59764,2	100
1	Ліси природоохоронного, наукового, історико-культурного призначення, у тому числі:	1568,8	2,6
	- пам'ятки природи	0,5	-
	- заказники	1568,3	2,6
2	Рекреаційно-оздоровчі ліси, у тому числі:	495,0	0,8
	- ліси у межах населених пунктів	0,3	-
	- лісопаркова частина лісів зелених зон	51,7	0,1
	- лісогосподарська частина лісів зелених зон	443,0	0,7
3	Захисні ліси, у тому числі:	3789,5	6,4
	- ліси уздовж смуг відведення залізниць	1481	2,5
	- ліси вздовж смуг відведення автомобільних доріг	723,4	1,2
	- ліси вздовж річок, навколо озер, водоймищ та інших водних об'єктів	1585,1	2,7
4	Експлуатаційні ліси	53910,9	90,2

Для оцінки стану лісових ресурсів використовують такий показник, як лісистість території.

Ліси на території району розташовані нерівномірно. Основна і переважаюча частина лісів знаходиться в північній частині.

В зоні розташування колишнього ДП «Олевський лісгосп» на території Олевського адміністративного району лісистість складає 57,3 %, а в зоні розташування колишнього ДП «Білокоровицький лісгосп» в Олевському адміністративному районі лісистість складає 64,9 %, Ємільчинському адміністративному районі лісистість складає 41,9%, Лугинському адміністративному районі лісистість складає 49,6%, що є вище від середнього показника Житомирської області який складає 33 %.

3.2. Особливості ландшафту

Клімат району розміщення надлісництва помірно-вологий, континентальний, для якого характерним є тепле вологе літо і м'яка зима. В цілому клімат сприятливий для ведення лісового господарства та успішного вирощування деревних і чагарникових порід, притаманних даній лісорослинній зоні: сосни звичайної, ялини європейської, дуба звичайного, ясена звичайного, клена гостролистного, граба звичайного, берези повислої, вільхи чорної, липи дрібнолистої, осики, ліщини звичайної, горобини звичайної і інших.

Із кліматичних факторів, що негативно впливають на ріст і розвиток лісових насаджень є нестійке (мінливе) зволоження ґрунту, ранні осінні та пізні весняні заморозки, наявність засушливих періодів протягом 10 днів, сніголоми та сніговали в сніжні зими з відлигами, величезні зливи, періодичні відлиги, які призводять до вимерзання та витискання сіянців.

Таблиця 4. Кліматичні показники

Найменування показників	Одиниця виміру	Значення	Дата
1.Температура повітря			
- середньорічна	°С	+6,4	
- абсолютна максимальна	°С	+39,0	
- абсолютна мінімальна	°С	-34,0	
2.Кількість опадів за рік	мм	612	
3.Тривалість вегетаційного періоду	днів	195	
4.Останні заморозки весною			19 травня
5.Перші осінні заморозки			11 вересня
6.Середня дата замерзання рік			10 грудня
7.Середня дата початку повені			06 березня
8.Сніжний покрив:			
- товщина	см	20	
- час появи			01 грудня
- час сходження у лісі			20 березня

Найменування показників	Одиниця виміру	Значення	Дата
9. Глибина промерзання ґрунту	см	53-140	
10. Напрямок переважаючих вітрів за сезонами			
Зима		ПнЗ	
Весна		ПдЗ	
Літо		Зх	
Осінь		ПдЗ	
11. Середня швидкість переважаючих вітрів за сезонами			
Зима	м/с	3,6	
Весна	м/с	3,3	
Літо	м/с	4,4	
Осінь	м/с	3,1	
12. Відносна вологість повітря по сезонах:			
- зима	%	65	
-весна	%	86	
-літо	%	80	
-осінь	%	78	

3.3. Економічні аспекти

Район розташування Білорівницького надлісництва відноситься до числа аграрних районів області з добре розвинутим лісовим господарством.

Ліси на території району розташовані нерівномірно. Основна і переважаюча частина лісів знаходиться в північній частині.

В зоні розташування колишнього ДП «Олевський лісгосп» на території Олевського адміністративного району лісистість складає 57,3 %, а в зоні розташування колишнього ДП «Білорівницький лісгосп» в Олевському адміністративному районі лісистість складає 64,9 %, Ємільчинському адміністративному районі лісистість складає 41,9%, Лугинському

адміністративному районі лісистість складає-49,6%, що є вища від середнього показника Житомирської області який складає 33 %.

Переробкою деревини займаються лісогосподарські підприємства , а також низка приватних підприємств.

Сільськогосподарські угіддя в районі розташування надлісництва займають 47,5 тис. га, в тому числі рілля 24 тис. га. Характерним для сільського господарства району є виробництво м'яса, молока, вирощування картоплі, зерна, льону-довгунця, хмелю тощо. Але зараз сільське господарство району переживає не кращі часи і в економіці району не займає значного місця.

Район володіє величезними запасами торфу, який використовується для виробництва торф'яних брикетів та добрив. Є також бетонні піски, облицювальний камінь, граніт, різновидності кварцу. На цій базі створені значні виробничі потужності по добуванню та переробці природних копалин.

Район розташування Білокоровицького надлісництва характеризується добре розвинутою мережею шляхів транспорту загального користування. Основними транспортними магістралями в зоні діяльності надлісництва є залізниця Київ-Ковель, міжнародна автомобільна дорога Київ-Ковель-Ягодин (М-07), територіальна автомобільна дорога Т-06-05 Контрольно-пропускний пункт «Майдан Копищанський»-Олевськ-Ємільчине. Протяжність лісогосподарських доріг на території надлісництва складає 2382,3 км.

4.Екологічні цінності

4.1 Виявлення та картування.

На території Білокоровицького надлісництва виділені і охороняються Екологічно важливі лісові ділянки.

Природно – заповідний фонд.

Таблиця 5. Облік (ПЗФ) природно-заповідного фонду Білокоровицького надлісництва в розрізі лісництв

№ п/п.	Надлісництво / лісництво	Площа, га об'єктів ПЗФ загальнодержавного значення	Площа, га об'єктів ПЗФ місцевого значення	Загальна площа, га об'єктів ПЗФ
1	2	3	4	5
1	Білокоровицьке надлісництво	573	16599,6896	17172,6896
1.1.	Замисловецьке лісництво	460	15	475
1.2.	Поясківське лісництво	113	41,8	154,8

1.3.	Білокоровицьке лісництво		92,7	92,7
1.4.	Жубровицьке лісництво		93,3	93,3
1.5.	Радовельське лісництво		5,3	5,3
1.6.	Зубковицьке лісництво		553	553
1.7.	Озерянське лісництво		0,5	0,5
1.8.	Тепеницьке лісництво		74,2	74,2
1.9.	Олевське лісництво		2394,6	2394,6
1.10	Хочинське лісництво		3248,8782	3248,8782
1.11	Хочинське (Юрівське) лісництво		925,7	925,7
1.12	Руднянське лісництво		2001	2001
1.13	Руднянське (Журжевицьке) лісництво		2561,6114	2561,6114
1.14	Сновидовицьке лісництво		1566	1566
1.15	Кам'янське лісництво		2248,1	2248,1
1.16	Покровське лісництво		778	778

Додається реєстр об'єктів природно заповідного фонду Білокоровицького надлісництва, Філія «Столичний лісовий офіс», ДП «Ліси України» станом на 01.01.2026 року у форматі Excel – додаток 3,

Смарагдова мережа

Інформація про місцезнаходження видів флори та фауни і їх природних середовищ існування, які охороняються відповідно до Конвенції про охорону дикої флори та фауни і природних середовищ існування в Європі

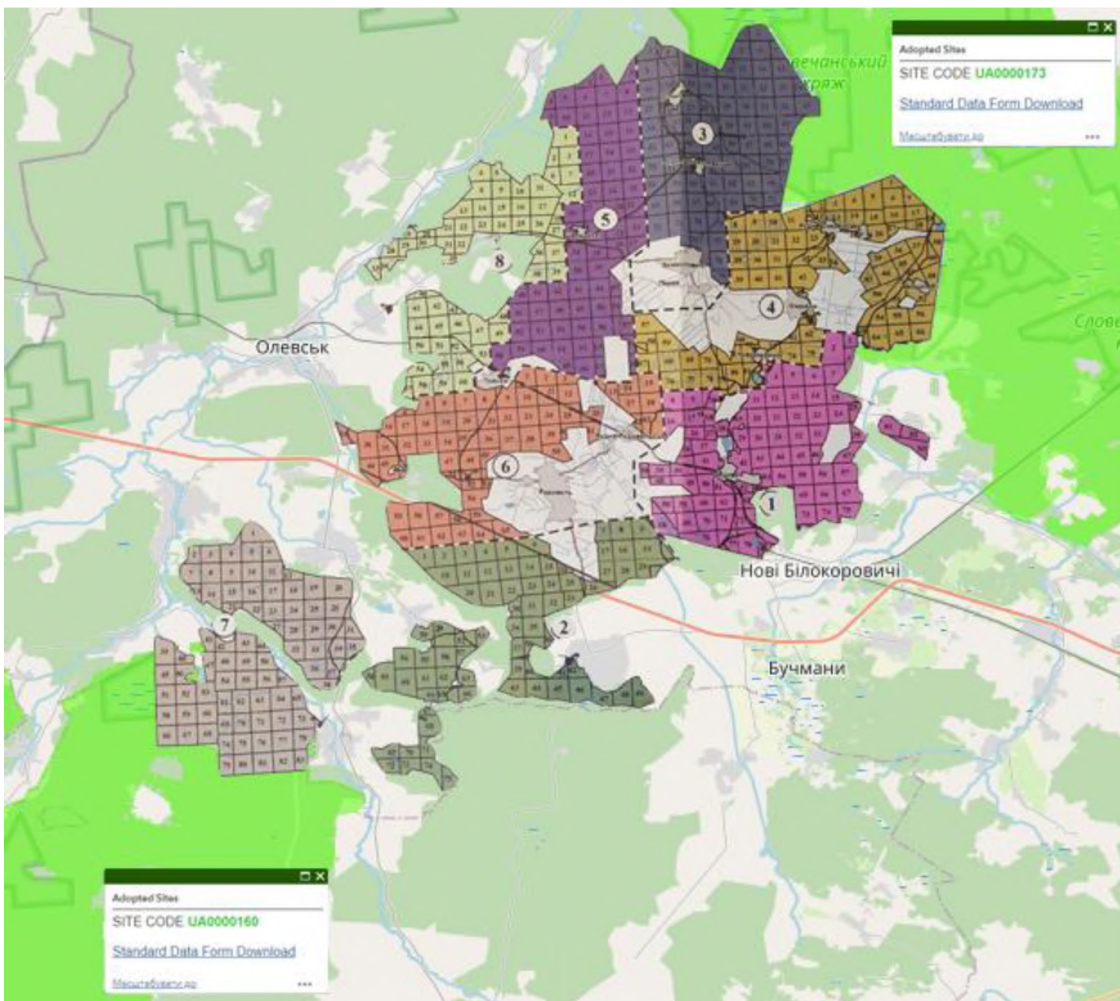


Рис. 1. Карта об'єктів Смарагдової мережі Білокоровицького надлісництва

Інформація про об'єкти Смарагдової мережі на території

Філія «Столичний лісовий офіс» ДП «Ліси України» на 01.01.2025

Білокоровицьке надлісництво

Назва лісництва	Перелік кварталів, виділів	Площа, га	Коротка характеристика території
Замисловицьке	кв. 1, 2, 5, кв. 6 вид. 1, 2, 6-9, 13, 22, кв. 12 вид. 1-14, 32, 33, кв. 13 вид. 1-22, 46, 48, 49	514,3	Slovehanskyi Kriazh UA0000173
Озерянське	кв. 47 вид. 52-54, 56-68, 70, 73, 74, кв. 51 вид. 10, 14, 17, 18, 21, 22, 26, 30, 33-37, 39-45, 52-76, 52, 54, 55, 56, 64, 65, кв. 52 вид. 1, 21-23, 36-39, 43-55, 58, кв. 54, вид. 9, 12, 13, 19-21, 24-27, 29-31, 34, 39, 42-48, 57-71, кв. 55, 56, кв. 63 вид. 14, 15, 17, 20-22, 24-30, 32, 35, 37, 38, кв. 64-66	782,4	Horodnytskyi UA0000160
Зубковицьке	кв. 39-83	4565,1	Horodnytskyi UA0000160
Журжевицьке	кв. 5 вид. 1-14, кв. 12 вид. 1-22, кв. 15 вид. 9, 23, 25-32, кв. 16, 17, 21, 22, 27, 28, кв. 20 вид. 6-12, 13, 14, 16, 17, 19, 23, 24, 29-31	502,0	Poliskyi UA0000001
Хочинське	кв. 9, 10, 11, 15-18, 22-25, 29-33, 36-38, 43-45, кв. 50 вид. 1-11, кв. 51, 52, 56, 57, 58, 63, 64, 65, 69, 70	3560,8	
Юрівське	кв. 1 вид. 1-34, кв. 2, 3, кв. 6 вид. 9-12, 18-22, 26-28, 31, 34, 35, 48, кв. 7, 8	400,2	
Разом		10324,8	

Таблиця 6. Характеристика постійної лісонасінної бази

Порода, походження	№ плюсових дерев за реєстром ----- № по лігос-пу	Місце- знаходження (лісництво, квартал, таксац. ділянка)	Площа насінної ділянки, плантації плюсових насаджень, га	Таксаційна характеристика					Рік закладання	Спосіб закладання
				склад	вік	Н ---- Д	повнога запасна 1 га, м ³	бонітет тип лісу		
1. Генетичні резервати										
	1	Поясківське л-во кв.17	113,0	Дз; Сз						
Дз		Олевське лісництво кв.20 вид.26	9,1	8Дз1Сз1Гз+Бп+Сз	148	27 44	0,6 270	2 СЗГДС	1986	
Дз		Олевське лісництво кв.27 вид.1	14,0	8Дз1Гз1Бп+Сз+Ос	148	28 48	0,6 270	2 С2ГДС	1986	
Дз		Олевське лісництво кв.27 вид.20	2,0	7Бп1Гз2Ос+Дз	83	27 32	0,55 210	1а СЗГДС	1986	
Дз		Олевське лісництво кв.27 вид.26	5,7	9Дз1Гз+Бп+Ос	138	27 48	0,6 270	2 СЗГДС	1986	
Дз		Олевське лісництво кв.27 вид.27	5	6Дз1Бп2Гз+Сз+Ос	148	27 48	0,6 250	2 СЗГДС	1986	

Порода, походження	№ плюсових дерев за реєстром ----- № по лігос-пу	Місце- знаходження (лісництво, квартал, таксац. ділянка)	Площа насінної ділянки, плантації плюсових насаджень, га	Таксаційна характеристика					Рік закладання	Спосіб закладання
				склад	вік	Н ---- Д	повнога запас на 1 га, м ³	бонітет тип лісу		
Дз		Олевське лісництво кв.27 вид.32	18,7	8Дз1Бп1Гз+Сз+Ос	148	<u>28</u> 48	<u>0,6</u> 270	<u>2</u> СЗГДС	1986	

2. Постійні лісонасінні плантації

Сосна звич.	1	Жубровицьке л-во кв.10 д.22	5,0	10 Сз	25	<u>6</u> 10	<u>0,6</u> 60	<u>1</u> С2ГД	1993	
-------------	---	-----------------------------	-----	-------	----	----------------	------------------	------------------	------	--

3. Постійні лісонасінні ділянки

Дуб звич.		Зубковицьке л-во кв.79 д.18	3,0	9Дз1Сз	149	<u>30</u> 48	<u>0,6</u> 349	<u>2</u> СЗГД	1975	
Дуб звич.		Зубковицьке л-во кв.19 д.8	3,0	9Дз1Сз	149	<u>28</u> 40	<u>0,6</u> 314	<u>2</u> СЗДСА	1967	
Дуб звич.		Зубковицьке л-во кв.31 д.3	12,2	9Дз1Сз	129	<u>28</u> 48	<u>0,6</u> 317	<u>2</u> СЗДСА	1971	
Дуб звич.		Зубковицьке л-во кв.31 д.18	11,0	8Дз1Сз 1Бп	129	<u>27</u> 48	<u>0,6</u> 284	<u>2</u> СЗДСА	1971	
Сосна звич.		Зубковицьке л-во кв.8 д.15	5,0	10Сз	51	<u>15</u> 20	<u>0,8</u> 213	<u>2</u> В2ДС	1972	
Разом по лісництву			34,2							
Сосна звич.	12	Озерянське л-во кв.2 д.2	2,0	8Сз2Бп	48	<u>17</u> 22	<u>0,7</u> 197	<u>1</u> С2ГДС	1974	

Порода, походження	№ плюсових дерев за реєстром ----- № по лісгос-пу	Місце- знаходження (лісництво, квартал, таксац. ділянка)	Площа насінної ділянки, плантації плюсових насаджень, га	Таксаційна характеристика					Рік закладання	Спосіб закладання
				склад	вік	Н ---- Д	пов- нога за- пас на 1 га, м ³	бонітет тип лісу		
Дуб звич.	10	Озерянське л-во кв.76 д.26	4,4	7Дз1Сз 2Бп	84	<u>26</u> 40	<u>0,7</u> 288	<u>1</u> С2ГДС	2006	
Дуб звич.	11	Озерянське л-во кв.76 д.27	6,2	8Дз1Сз 1Бп	109	<u>26</u> 44	<u>0,7</u> 296	<u>2</u> С3ГДС	1967	
Сосна звич.		Озерянське л-во кв.57 д.25	2,0	10Сз	50	<u>16</u> 20	<u>0,7</u> 205	<u>2</u> ВЗДС	1971	
Разом по лісництву			14,6							
Дуб звич.		Жубровицьке л-во кв.51 д.23	45,4	10Дз	139	<u>27</u> 44	<u>0,6</u> 293	<u>2</u> С2ГД	2007	
Сосна звич.	2	Жубровицьке л-во кв.59 д.13	1,0	10Сз	54	<u>20</u> 22	<u>0,9</u> 362	<u>1А</u> С2ГДС	1967	
Дуб звич.	13	Жубровицьке л-во кв.39 д.7	9,0	9Дз1Бп	74	<u>23</u> 26	<u>0,7</u> 280	<u>1А</u> С2ГДС	1971	
Дуб звич.	14	Жубровицьке л-во кв.40 д.5	3,0	10Дз	74	<u>22</u> 24	<u>0,6</u> 220	<u>1А</u> С2ГДС	1971	
Разом по лісництву			58,4							
Дуб звич.		Радовельське л-во кв.28 д.7	2,9	8Дз1Бп	84	<u>22</u> 24	<u>0,9</u> 362	<u>2</u> С2ГД	2007	

Порода, походження	№ плюсових дерев за реєстром ----- № по лісгос-пу	Місце- знаходження (лісництво, квартал, таксац. ділянка)	Площа насінної ділянки, плантації плюсових насаджень, га	Таксаційна характеристика					Рік закладання	Спосіб закладання
				склад	вік	Н ---- Д	повнога запас на 1 га, м ³	бонітет тип лісу		
Дуб звич.	6	Радовельське л-во кв.52 д.1	5,4	10Дз	148	<u>22</u> 24	<u>0,9</u> 362	<u>3</u> СЗГД	1962	
Сосна звич.	5	Радовельське л-во кв.44 д.32	2,0	10Сз	54	<u>17</u> 18	<u>0,8</u> 256	<u>2</u> С2ГД	1971	
Разом по лісництву			10,3							
Сосна звич.		Тепеницьке л-во кв.32 д.13	2,4	10Сз	54	<u>26</u> 36	<u>0,6</u> 281	<u>1</u> ВЗДС	1972	
Сосна звич.		Тепеницьке л-во кв.32 д.15	1,3	9Сз1Бп	55	<u>17</u> 20	<u>0,9</u> 273	<u>1</u> ВЗДС	1972	
Разом по лісництву			3,7							
Сосна звич.	15	Замисловицьке л-во кв.61 д.38	2,3	10Сз	57	<u>18</u> 22	<u>0,8</u> 277	<u>1</u> В2ДС	1971	
Сосна звич.		Замисловицьке л-во кв.74 д.5	2,0	10Сз	49	<u>16</u> 18	<u>0,8</u> 234	<u>1</u> В2ДС	1974	
Разом по лісництву			4,3							
Сосна звич.		Білокоровицьке л-во кв.23 д.22	2,0	10Сз	47	<u>15</u> 18	<u>0,7</u> 187	<u>1</u> ВЗДС	1974	
Разом по лісництву			2,0							
Сосна звич.	1	Кам'янське лісництво кв.6 вид. 23	5	10Сз+Ялс+Дз+Бп	57	<u>18</u> 24	<u>0,6</u> 190	<u>2</u> ВЗДС	1973	

Порода, походження	№ плюсових дерев за реєстром ----- № по лісгос-пу	Місце- знаходження (лісництво, квартал, таксац. ділянка)	Площа насінної ділянки, плантації плюсових насаджень, га	Таксаційна характеристика					Рік закладання	Спосіб закладання
				склад	вік	Н ---- Д	пов- но- та за- пас на 1 га, м ³	бонітет тип лісу		
Сосна звич.	2	Журжевицьке лісництво кв.21 вид. 12	5	10Сз+Ялс+Дз+Бп	63	17 22	0,8 260	2 В2ДС	1973	
Сосна звич.	10	Сновидовицьке лісництво кв.32 вид. 41	3,4	10Сз+Дз+Бп	62	16 20	0,6 170	2 В3ДС	1972	
Сосна звич.	11	Сновидовицьке лісництво кв.32 вид. 28	1,6	10Сз+Бп	61	16 16	0,7 200	2 А2С	1972	
Дбу звич.	12	Юрівське лісництво кв.41 вид. 1	7,8	9Дз1Бп	148	28,5 36	0,6 280	2 С3ГД	1972	
Сосна звич.	14	Хочинське лісництво кв.62 вид. 3	3,5	10Сз+Бп	59	18 26	0,7 240	1 В3ДС	1971	

2. Плюсові дерева

Сосна звич.	<u>149</u> 45	Поясківське л-во кв.17 д.9			149	36 50		4 А4С	1990	
Сосна звич.	<u>150</u> 46	Поясківське л-во кв.17 д.9			149	36 41		4 А4С	1990	
Сосна звич.	<u>151</u> 47	Поясківське л-во кв.17 д.9			149	38 47		4 А4С	1990	
Сосна звич.	<u>152</u> 48	Поясківське л-во кв.17 д.9			149	34 44		4 А4С	1990	
Сосна звич.	<u>153</u> 49	Поясківське л-во кв.17 д.9			149	35 40		4 А4С	1990	
Сосна звич.	<u>154</u> 50	Поясківське л-во кв.17 д.9			149	33 44		4 А4С	1990	

Порода, походження	№ плюсових дерев за реєстром ----- № по лісгос-пу	Місце- знаходження (лісництво, квартал, таксац. ділянка)	Площа насіної ді- лянки, план- тації плю- сових насад- жень, га	Таксаційна характеристика				Рік зак- ла- дан- ня	Спо- сіб зак- ла- дан- ня
				склад	вік	Н ---- Д	пов- но- та за- пас на 1 га, м ³		
Сосна звич.	<u>155</u> 51	Поясківське л-во кв.17 д.9			149	<u>37</u> 51	<u>4</u> A4C	1990	
Сосна звич.	<u>66</u> 33	Поясківське л-во кв.17 д.9			149	<u>29</u> 46	<u>4</u> A4C	1978	
Сосна звич.	<u>67</u> 34	Поясківське л-во кв.17 д.9			149	<u>28</u> 42	<u>4</u> A4C	1990	
Сосна звич.	<u>28</u> 18	Поясківське л-во кв.17 д.9			149	<u>28</u> 42	<u>4</u> A4C	1978	
Сосна звич.	<u>29</u> 19	Поясківське л-во кв.17 д.9			149	<u>27</u> 44	<u>4</u> A4C	1978	
Сосна звич.	<u>30</u> 20	Поясківське л-во кв.17 д.9			149	<u>28</u> 40	<u>4</u> A4C	1978	
Сосна звич.	<u>21</u> <u>11</u>	Поясківське л-во кв.17 д.9			149	<u>28</u> 40	<u>4</u> A4C	2012	
Сосна звич.	<u>22</u> <u>12</u>	Поясківське л-во кв.17 д.9			149	<u>28</u> 40	<u>4</u> A4C	2012	
Сосна звич.	<u>23</u> 13	Поясківське л-во кв.17 д.9			149	<u>28</u> 40	<u>4</u> A4C	2012	
Сосна звич.	<u>24</u> 14	Поясківське л-во кв.17 д.9			149	<u>28</u> 40	<u>4</u> A4C	2012	
Сосна звич.	<u>25</u> 15	Поясківське л-во кв.17 д.9			149	<u>28</u> 40	<u>4</u> A4C	2012	

Порода, походження	№ плюсових дерев за реєстром ----- № по лісгос-пу	Місце- знаходження (лісництво, квартал, таксац. ділянка)	Площа насінної ділянки, плантації плюсових насаджень, га	Таксаційна характеристика				Рік закладання	Спосіб закладання	
				склад	вік	Н ---- Д	пов- нога за- пас на 1 га, м ³			бонітет тип лісу
Сосна звич.	<u>26</u> 16	Поясківське л-во кв.17 д.9			149	<u>28</u> 40		<u>4</u> А4С	2012	
Сосна звич.	<u>27</u> 17	Поясківське л-во кв.17 д.9			149	<u>28</u> 40		<u>4</u> А4С	2012	
Дуб звич.	<u>13</u> 1	Поясківське л-во кв.17 д.1			219	<u>34</u> 68		<u>2</u> С2ГДС	1978	
Дуб звич.	<u>14</u> 2	Поясківське л-во кв.17 д.1			219	<u>31</u> 44		<u>2</u> С2ГДС	1978	
Дуб звич.	<u>15</u> 3	Поясківське л-во кв.17 д.1			219	<u>34</u> 60		<u>2</u> С2ГДС	1978	
Дуб звич.	<u>30</u> 18	Поясківське л-во кв.17 д.1			219	<u>32</u> 44		<u>2</u> С2ГДС	1978	
Дуб звич.	<u>29</u> 17	Поясківське л-во кв.17 д.1			219	<u>32</u> 44		<u>2</u> С2ГДС	1978	
Дуб звич.	<u>28</u> 16	Поясківське л-во кв.17 д.1			219	<u>32</u> 52		<u>2</u> С2ГДС	1978	
Дуб звич.	<u>27</u> 15	Поясківське л-во кв.17 д.1			219	<u>33</u> 64		<u>2</u> С2ГДС	1978	
Дуб звич.	<u>26</u> 14	Поясківське л-во кв.17 д.1			219	<u>32</u> 44		<u>2</u> С2ГДС	1978	
Дуб звич.	<u>25</u> 13	Поясківське л-во кв.17 д.1			219	<u>32</u> 44		<u>2</u> С2ГДС	1978	

Порода, походження	№ плюсових дерев за реєстром ----- № по лісгос-пу	Місце- знаходження (лісництво, квартал, таксац. ділянка)	Площа насіної ді- лянки, план- тації плю- сових насад- жень, га	Таксаційна характеристика				Рік зак- ла- дан- ня	Спо- сіб зак- ла- дан- ня
				склад	вік	Н ---- Д	пов- нога за- пас на 1 га, м ³		
Дуб звич.	<u>24</u> 12	Поясківське л-во кв.17 д.1			219	<u>33</u> 52	<u>2</u> С2ГДС	1978	
Дуб звич.	<u>23</u> 11	Поясківське л-во кв.17 д.1			219	<u>33</u> 52	<u>2</u> С2ГДС	1978	
Дуб звич.	<u>22</u> 10	Поясківське л-во кв.17 д.1			219	<u>34</u> 52	<u>2</u> С2ГДС	1978	
Дуб звич.	<u>21</u> 9	Поясківське л-во кв.17 д.1			219	<u>35</u> 60	<u>2</u> С2ГДС	1978	
Дуб звич.	<u>20</u> 8	Поясківське л-во кв.17 д.1			219	<u>34</u> 68	<u>2</u> С2ГДС	1978	
Дуб звич.	<u>19</u> 7	Поясківське л-во кв.17 д.1			219	<u>36</u> 76	<u>2</u> С2ГДС	1978	
Дуб звич.	<u>18</u> 6	Поясківське л-во кв.17 д.1			219	<u>32</u> 44	<u>2</u> С2ГДС	1978	
Дуб звич.	<u>17</u> 5	Поясківське л-во кв.17 д.1			219	<u>31</u> 44	<u>2</u> С2ГДС	1978	
Дуб звич.	<u>16</u> 4	Поясківське л-во кв.17 д.1			219	<u>32</u> 60	<u>2</u> С2ГДС	1978	
Дуб звич.	<u>31</u> 19	Поясківське л-во кв.17 д.1			219	<u>33</u> 56	<u>2</u> С2ГДС	1978	
Сосна звич.	<u>156</u> 90	Жубровицьке л-во кв.51 д.23			84	<u>27</u> 36	<u>1</u> С2ГДС	2012	

Порода, походження	№ плюсових дерев за реєстром ----- № по лісгос-пу	Місце- знаходження (лісництво, квартал, таксац. ділянка)	Площа насін- ної ді- лянки, план- тації плю- сових насад- жень, га	Таксаційна характеристика					Рік зак- ла- дан- ня	Спо- сіб зак- ла- дан- ня
				склад	вік	Н ---- Д	пов- но- та за- пас на 1 га, м ³	бонітет тип лісу		
Дуб звич.	<u>42</u> 23	Жубровицьке л-во кв.51 д.23			84	<u>27</u> 32		<u>1</u> С2ГДС	2012	
Дуб звич.	<u>43</u> 24	Жубровицьке л-во кв.51 д.23			84	<u>27</u> 36		<u>1</u> С2ГДС	2012	
Дуб звич.	41 22	Жубровицьке л-во кв.51 д.23			84	<u>27</u> 40		<u>1</u> С2ГД	2012	
Дуб звич.	<u>40</u> 21	Жубровицьке л-во кв.51 д.23			84	<u>28</u> 40		<u>1</u> С2ГДС	2012	
Дуб звич.	<u>44</u> <u>28</u>	Жубровицьке л-во кв.51 д.23			84	<u>27</u> 36		<u>1</u> С2ГДС	2012	
Дуб звич.	<u>45</u> 29	Жубровицьке л-во кв.51 д.23			84	<u>27</u> 32		<u>1</u> С2ГДС	2012	
Дуб звич.	<u>46</u> 31	Жубровицьке л-во кв.51 д.23			84	<u>27</u> 36		<u>1</u> С2ГДС	2012	
Дуб звич.	<u>47</u> 25	Жубровицьке л-во кв.51 д.23			84	<u>27</u> 40		<u>1</u> С2ГД	2012	

Порода, походження	№ пло- сових дерев за реєстр- ром ----- № по лісгос-пу	Місце- знаходження (лісництво, квартал, таксац. ділянка)	Площа насін- ної ді- лянки, план- тації пло- сових насад- жень, га	Таксаційна характеристика					Рік зак- ла- дан- ня	Спо- сіб зак- ла- дан- ня
				склад	вік	Н ---- Д	пов- нога за- пас на 1 га, м³	бонітет тип лісу		
Дуб звич.	<u>48</u> 27	Жубровицьке л-во кв.51 д.23			84	<u>28</u> 40		<u>1</u> С2ГДС	2012	
Дуб звич.	<u>49</u> 26	Жубровицьке л-во кв.51 д.23			84	<u>27</u> 36		<u>1</u> С2ГДС	2012	
Дуб звич.	<u>50</u> 30	Жубровицьке л-во кв.51 д.23			84	<u>27</u> 40		<u>1</u> С2ГД	2012	
Сосна звич.	<u>68</u> 35	Радовельське л-во кв.31 д.53			139	<u>28</u> 52		<u>3</u> ВЗДС	1978	
Сосна звич.	<u>69</u> 36	Радовельське л-во кв.31 д.53			139	<u>28</u> 44		<u>3</u> ВЗДС	1978	
Сосна звич.	<u>70</u> 37	Радовельське л-во кв.31 д.53			139	<u>28</u> 44		<u>3</u> ВЗДС	1978	
Сосна звич.	<u>71</u> 38	Радовельське л-во кв.31 д.53			139	<u>29</u> 52		<u>3</u> ВЗДС	1978	
Сосна звич.	<u>72</u> 39	Радовельське л-во кв.31 д.53			139	<u>28</u> 44		<u>3</u> ВЗДС	1978	

Порода, походження	№ плюсових дерев за реєстром ----- № по лісгос-пу	Місце- знаходження (лісництво, квартал, таксац. ділянка)	Площа насін- ної ді- лянки, план- тації плю- сових насад- жень, га	Таксаційна характеристика					Рік зак- ла- дан- ня	Спо- сіб зак- ла- дан- ня
				склад	вік	Н ---- Д	пов- нога за- пас на 1 га, м³	бонітет тип лісу		
Сосна звич.	<u>73</u> 40	Радовельське л-во кв.31 д.53			139	<u>28,5</u> 40		<u>3</u> ВЗДС	1978	
Сосна звич.	<u>74</u> 41	Радовельське л-во кв.31 д.53			139	<u>28</u> 44		<u>3</u> ВЗДС	1978	
Сосна звич.	<u>75</u> 42	Радовельське л-во кв.31 д.53			139	<u>29</u> 52		<u>3</u> ВЗДС	1978	
Сосна звич.	<u>76</u> 43	Радовельське л-во кв.31 д.53			139	<u>28,5</u> 44		<u>3</u> ВЗДС	1978	
Сосна звич.	<u>77</u> 44	Радовельське л-во кв.31 д.53			139	<u>28,5</u> 44		<u>3</u> ВЗДС	1978	
Сосна звич.	<u>65</u> 32	Радовельське л-во кв.31 д.53			139	<u>28</u> 36		<u>3</u> ВЗДС	1978	
Сосна звич.	<u>64</u> 31	Радовельське л-во кв.31 д.53			139	<u>31</u> 44		<u>3</u> ВЗДС	1978	
Сосна звич.	<u>63</u> 30	Радовельське л-во кв.31 д.53			139	<u>30</u> 40		<u>3</u> ВЗДС	1978	

Порода, походження	№ плюсових дерев за реєстром ----- № по лісгос-пу	Місце- знаходження (лісництво, квартал, таксац. ділянка)	Площа насі- ної ді- лянки, план- тації плю- сових насад- жень, га	Таксаційна характеристика					Рік зак- ла- дан- ня	Спо- сіб зак- ла- дан- ня
				склад	вік	Н ---- Д	пов- но- та за- пас на 1 га, м ³	бонітет тип лісу		
Сосна звич.	<u>62</u> 29	Радовельське л-во кв.31 д.53			139	<u>30</u> 40		<u>3</u> ВЗДС	1977	
Сосна звич.	<u>61</u> 28	Радовельське л-во кв.31 д.53			139	<u>29</u> 40		<u>3</u> ВЗДС	1977	
Сосна звич.	<u>60</u> 27	Радовельське л-во кв.31 д.53			139	<u>28</u> 36		<u>3</u> ВЗДС	1977	
Сосна звич.	<u>59</u> 26	Радовельське л-во кв.31 д.53			139	<u>31</u> 44		<u>3</u> ВЗДС	1978	
Сосна звич.	<u>58</u> 25	Радовельське л-во кв.31 д.53			139	<u>29</u> 36		<u>3</u> ВЗДС	1978	
Сосна звич.	<u>57</u> 24	Радовельське л-во кв.31 д.53			139	<u>29</u> 40		<u>3</u> ВЗДС	1978	
Сосна звич.	<u>56</u> 23	Радовельське л-во кв.31 д.53			139	<u>29</u> 36		<u>3</u> ВЗДС	1978	
Сосна звич.	<u>55</u> 22	Радовельське л-во кв.31 д.53			139	<u>30</u> 40		<u>3</u> ВЗДС	1978	

Порода, походження	№ плюсових дерев за реєстром ----- № по лігос-пу	Місце- знаходження (лісництво, квартал, таксац. ділянка)	Площа насі- ної ді- лянки, план- тації плю- сових насад- жень, га	Таксаційна характеристика					Рік зак- ла- дан- ня	Спо- сіб зак- ла- дан- ня
				склад	вік	Н ---- Д	пов- нога за- пас на 1 га, м ³	бонітет тип лісу		
Сосна звич.	<u>54</u> 21	Радовельське л-во кв.31 д.53			139	<u>29</u> 40		<u>3</u> ВЗДС	1978	
Сосна звич.	<u>13</u> 10	Радовельське л-во кв.31 д.53			139	<u>29</u> 40		<u>3</u> ВЗДС	1973	
Сосна звич.	<u>12</u> 9	Радовельське л-во кв.31 д.53			139	<u>28</u> 42		<u>3</u> ВЗДС	1973	
Сосна звич.	<u>11</u> 8	Радовельське л-во кв.31 д.53			139	<u>30</u> 45		<u>3</u> ВЗДС	1973	
Сосна звич.	<u>10</u> 7	Радовельське л-во кв.31 д.53			139	<u>29</u> 45		<u>3</u> ВЗДС	1973	
Сосна звич.	<u>9</u> 6	Радовельське л-во кв.31 д.53			139	<u>29</u> 47		<u>3</u> ВЗДС	1973	
Сосна звич.	<u>8</u> 5	Радовельське л-во кв.31 д.53			139	<u>29</u> 42		<u>3</u> ВЗДС	1973	

Порода, походження	№ плюсових дерев за реєстром ----- № по лігос-пу	Місце- знаходження (лісництво, квартал, таксац. ділянка)	Площа насінної ділянки, плантації плюсових насаджень, га	Таксаційна характеристика					Рік закладання	Спосіб закладання
				склад	вік	Н ---- Д	пов- нота за- пас на 1 га, м ³	бонітет тип лісу		
Сосна звич.	<u>7</u> 4	Радовельське л-во кв.31 д.53			139	<u>30</u> 44		<u>3</u> ВЗДС	1973	
Сосна звич.	<u>6</u> 3	Радовельське л-во кв.31 д.53			139	<u>28</u> 36		<u>3</u> ВЗДС	1973	
Сосна звич.	<u>5</u> 2	Радовельське л-во кв.31 д.53			139	<u>30</u> 40		<u>3</u> ВЗДС	1973	
Сосна звич.	<u>4</u> 1	Радовельське л-во кв.31 д.53			139	<u>29</u> 48		<u>3</u> ВЗДС	1973	
Дуб звич.	<u>4</u> 1	Хочинське (Юрівське) л-во кв.46 д.4	18,5	8Дз1Бп1Ос+Сз+Гз	148	<u>32</u> 56	<u>0,6</u> 310	<u>2</u> СЗГДС	1974	
Дуб звич.	<u>5</u> <u>2</u>	Хочинське (Юрівське) л-во кв.46 д.4	18,5	8Дз1Бп1Ос+Сз+Гз	148	<u>29,2</u> 64	<u>0,6</u> 310	<u>2</u> СЗГДС	1974	
Дуб звич.	<u>6</u> <u>3</u>	Хочинське (Юрівське) л-во кв.46 д.4	18,5	8Дз1Бп1Ос+Сз+Гз	148	<u>30</u> 62	<u>0,6</u> 310	<u>2</u> СЗГДС	1974	

Порода, походження	№ плюсових дерев за реєстром ----- № по лісгос-пу	Місце- знаходження (лісництво, квартал, таксац. ділянка)	Площа насінної ділянки, плантації плюсових насаджень, га	Таксаційна характеристика					Рік закладання	Спосіб закладання
				склад	вік	Н ---- Д	пов- нота за- пас на 1 га, м ³	бонітет тип лісу		
Дуб звич.	<u>7</u> 4	Хочинське (Юрівське) л-во кв.46 д.4	18,5	8Дз1Бп1Ос+Сз+Гз	148	<u>27,5</u> 52	<u>0,6</u> 310	<u>2</u> СЗГДС	1974	
Дуб звич.	<u>8</u> 5	Хочинське (Юрівське) л-во кв.46 д.4	18,5	8Дз1Бп1Ос+Сз+Гз	148	<u>27,5</u> 64	<u>0,6</u> 310	<u>2</u> СЗГДС	1974	
Дуб звич.	<u>9</u> 6	Хочинське (Юрівське) л-во кв.46 д.4	18,5	8Дз1Бп1Ос+Сз+Гз	148	<u>32,2</u> 48	<u>0,6</u> 310	<u>2</u> СЗГДС	1974	

У Житомирській області зустрічаються близько 370 видів птахів, багато з яких є традиційними об'єктами полювання. Практично всі вони належать до п'яти рядів. - гусеподібні, куроподібні, пастушкові, куликові та голубоподібні. В основному мисливцями здобуваються дикі качки, гуси, голуби, деякі види пастушків, кулики і курячі.

Таблиця.7.1. Сучасні види мисливських птахів Житомирської області

№ за/п	Назва ряду	Назва виду	Характер перебування (категорія)	Значення
1	Гусеподібні	Гуска сіра	гнізд.,спорадично	мислив.
2		Гуска білобока велика	мігруючі	мислив.
3		Гуска білолоба мала ☐	мігруючі (вразливий)	охорон.
4		Гуменник	мігруючі	мислив.
5		Казарка червоновола ☐	мігруючі (вразливий)	охорон.
6		Огар ☐	мігруючі (вразливий)	охорон.
7		Галагаз ☐☐	мігруючі	охорон.

№ за/п	Назва ряду	Назва виду	Характер перебування (категорія)	Значення	
8	Гусеподібні	Крижень	гнізд.	мислив.	
9		Чирок-свистунок	гнізд.	мислив.	
10		Чирок-тріскунок	гнізд.	мислив.	
11		Нерозень ☐	мігруючі (рідкісний)	охорон.	
12		Свищ	мігруючі	мислив.	
13		Шилохвіст	гнізд.	мислив.	
14		Широконіска	гнізд.	мислив.	
15		Червнь червонодзьоба ☐	гнізд.(рідкісний)	охорон.	
16		Чернь червоноголова	гнізд.	мислив.	
17		Червнь білоока ☐	гнізд.(вразливий)	охорон.	
18		Чернь чубата	мігруючі	мислив.	
19		Чернь морська	мігруючі	мислив.	
20		Гоголь ☐	мігруючі (рідкісний)	охорон.	
21		Крохаль великий	мігруючі	охорон.	
22		Крохаль середній	мігруючі	охорон.	
23		Луток	мігруючі	охорон.	
24		Савка ☐	залітає (зникаючий)	охорон.	
25		Куроподібні	Тетерук ☐	гнізд. (зникаючий)	охорон.
26			Глухар (глушець) ☐	гнізд. (зникаючий)	охорон.
27			Перепілка	гнізд.	мислив.
28			Рябчик (орябок) ☐	гнізд. (вразливий)	охорон.
29			Куріпка сіра	гнізд.	мислив.
30		Журавлеподібні	Деркач	гнізд.	мислив.
31			Погонич	гнізд.	мислив.
32	Пастушок		гнізд.	мислив.	
33	Курочка водяна		гнізд.	мислив.	
34	Лиска		гнізд.	мислив.	

35		Журавель сірий ☐	гнізд. (рідкісний)	охорон.
36		Журавель степовий ☐	мігруючі (степовий)	охорон.
37		Хохітва (стрепет) ☐	мігруючі (зникаючий)	охорон.
38	Сивкоподібні	Лежень ☐	залітає (неоцінений)	охорон.
39		Тулес	мігруючі	мислив.
40		Чайка (чибіс)	гнізд.	мислив.
41		Ходоличник (кулик довгоніг) ☐	гнізд.(вразливий)	охорон.
42		Шилодзьобка (чоботар) ☐	гнізд.(рідкісний)	охорон.
43		Кулик сорока ☐	гнізд.(вразливий)	охорон.
44		Тархун (просяник)	мігруючі	мислив.
45		Бекас	мігруючі	мислив.
46		Вальдшнеп	гнізд.,спорадично	мислив.
47		Кроншнеп великий ☐☐	мігруючі (полюв. забор.)	охорон.
48		Веретенник великий ☐☐	мігруючі (полюв.забор.)	охорон.
49		Дирихвіст степовий ☐	гнізд.(зникаючий)	охорон.
50		Дирехвіст лучний ☐	гнізд.(рідкісний)	охорон.
51		Голубоподібні	Горлиця звичайна	гнізд.
52	Горлиця кільчата		гнізд.	мислив.
53	Голуб-синяк ☐		гнізд.(вразливий)	охорон.
54	Припутень		гнізд.	мислив.

☐ Занесено до Червоної книги України – полювати заборонено.

☐☐ На вказані види також полювати заборонено.

На даний час в лісах мешкають види ссавців, що відносно пристосувалися до присутності людей. До них можна віднести зайця, лисицю, лося, кабана, козуль в деяких місцях надлісництва зустрічаються куниця лісова, ондатра, бобр.

Таблиця 7.2.Сучасні види мисливських ссавців Житомирської області

№ за/п	Назва ряду	Назва виду	Походження	Поширення в області (категорія)	Значення
1	Хижі	Вовк	аборигенне	локальне	мислив.

2		Лисиця	аборигенне	широке	мислив.
3		Собака єнотовидний	аборигенне	локальне	мислив.
4		Видра ☐	аборигенне	не визначене (вразливий)	охорон.
5		Куниця лісова	аборигенне	локальне	мислив.
6		Куниця кам'яна	аборигенне	локальне	мислив.
7		Ласка	аборигенне	широке	охорон.
8		Тхір степовий ☐	аборигенне	локальне (зникаючий)	охорон.
9		Тхір лісовий ☐	аборигенне	локальне (вразливий)	охорон.
10		Горностай ☐	аборигенне	не визначене (вразливий)	охорон.
11		Борсук	емігрант	локальне	мислив.
12	Зайцеподібні	Заєць-русак	аборигенне	широке	мислив.
13		Заєць-біляк ☐	аборигенне	локальне (вразливий)	охорон.
14		Кролик дикий ☐☐	аборигенне	вид відсутній	мислив.
15	Гризуни	Нутрія ☐☐☐	аборигенне	локальне	мислив.
16		Бобер	аборигенне	локальне	мислив.
17		Ондатра	аборигенне	локальне	мислив.
18	Парнокопитні	Кабан дикий	аборигенне	локальне	мислив.
19		Лось ☐	аборигенне	локальне (вразливий)	охорон.
20		Олень благородний	реакліматизант	окремі заходи	мислив.
21		Козуля європейська	аборигенне	локальне	мислив.

☐ Занесено до Червоної книги України.

☐☐ Спроби створити ресурси вказаних тварин виявилися невдалими.

☐☐☐ Періодично виникають тимчасові поселення, створювані втікаючими з неволі нутріями.

Перелік рідкісних і зникаючих видів флори та фауни на території Білокоровицького надлісництва Філія «Столичний лісовий офіс» ДП «Ліси України» наведено в додатку 3.

4.2.Режим охорони

При плануванні та діяльності Білокоровицьке надлісництво враховує режим охорони дикої флори та фауни всіх видів природного середовища існування (рідкісних і тих що перебувають під загрозою видів) враховуючи найбільш доступну інформацію про це, а саме: Червона книга України, Бернська Конвенція, Резолюція № 4 та № 6, Боннська Конвенція, Зелена книга України.

5.Природоохоронні заходи

План природоохоронних заходів у Білокоровицькому надлісництві складено у відповідності з Основними напрямками державної політики України у галузі охорони довкілля, використання природних ресурсів та забезпечення екологічної безпеки, затвердженими Постановою Кабінету Міністрів України від 05.03.1998 року № 188/98-ВР та іншими діючими нормативно-правовими актами України щодо природоохоронної діяльності.

5.1 Збереження біорізноманіття

Основними господарськими заходами, що заплановані в Екологічно важливих лісових ділянках є:

- Рубки догляду.
- Вибіркові санітарні рубки.
- Протипожежні заходи.
- Сприяння природному поновленню.

Особливостями проведення лісогосподарських заходів в Екологічно важливі лісові ділянки є:

- Під час проведення рубок догляду зберігається природне поновлення цінних видів, особливо коли йому загрожує небезпека витіснення іншими видами.
- Методи та способи проведення рубок догляду мають забезпечувати мінімальне порушення лісового середовища й дерев, що залишаються, тому інтенсивність рубок догляду за лісом знижено від нормативних показників на 35-50 %.

Таблиця 8.План виявлення і взяття під охорону особливих цінностей для збереження

№ п/п	Назва заходу щодо виявлення та взяття під охорону особливих цінностей для збереження.	Заходи щодо охорони особливих цінностей для збереження.	Хто проводить
1	Проведення консультацій з зацікавленими сторонами щодо визначення розташування відтворювальних ділянок мисливських господарств на території підприємства.	Оголошення «режиму тиші» та обмеження господарської діяльності в період з 01.04.26 по 15.06.26.	Спеціалісти філії, зацікавлені сторони

2	З метою збереження біорізноманіття, продовжувати виявляти Екологічно важливі лісові ділянки та залишати ключові біотопи і об'єкти при проведенні лісосічних робіт.	Ідентифікація Екологічно важливих лісових ділянок та встановлення режиму охорони	Спеціалісти філії, зацікавлені сторони
3	Проведення обстеження земельних лісових ділянок при проведенні безперервного лісовпорядкування, відводах і таксації лісосік рубок головного користування та рубок формування і оздоровлення лісів – на 2026 рік. При виявленні, виділяються Екологічно важливі лісові ділянки.	Ідентифікація Екологічно важливих лісових ділянок та встановлення режиму охорони.	Спеціалісти філії, лісничі, зацікавлені сторони
4	Проведення картування Екологічно важливих лісових ділянок для забезпечення їх збереження при здійсненні господарської діяльності.	На картах-схемах по лісництвах наносяться Екологічно важливі лісові ділянки	Спеціалісти філії.
5	Залучення зацікавлених сторін та науковців до виявлення Екологічно важливих лісових ділянок впродовж року.		Адміністрація філії

5.2. Охорона раритетних видів

Проведення навчання з персоналом філії та підрядних організацій щодо запобіганню збору, полюванню чи відлову рідкісних видів та видів, що перебувають під загрозою, та їх оселищ.

Проведення обстеження земельних лісових ділянок при відводах і таксації лісосік рубок головного користування та рубок поліпшення якісного складу лісів.

При виявленні, виділяти ключові біотопи і об'єкти біорізноманіття, згідно переліку ключових біотопів та об'єктів біорізноманіття та їх опису.

Проведення картування місць зростання та мешкання популяцій рідкісних та зникаючих видів флори і фауни для забезпечення їх збереження при здійсненні господарської діяльності.

При лісозаготівлях дотримання календарних строків проведення заходів (режиму тиші) та безпечних для довкілля технологічних процесів, режиму охорони.

Контроль лісництв за дотриманням працюючих в лісі природоохоронних вимог, проведення рейдів.

Інформування громадськості та зацікавлених сторін про наявність рідкісних видів та видів, що перебувають під загрозою, та оселищ, встановлених режимів охорони.

Залучення зацікавлених сторін та науковців до виявлення рідкісних та зникаючих видів рослин і тварин.

Таблиця 9. План виявлення і взяття під охорону рідкісних і зникаючих видів рослин і тварин.

№ з/п	Назва заходу щодо виявлення та взяття під охорону рідкісних і зникаючих видів	Заходи щодо охорони рідкісних і зникаючих видів	Хто проводить
1	Створення об'єктів природно-заповідного фонду (ПЗФ) в місцях зростання або мешкання рідкісних та зникаючих видів рослин і тварин, значимих на регіональному рівні	Рубки, не проводяться.	Спеціалісти філії, зацікавлені сторони
2	Проведення науковцями товариства з обмеженою відповідальністю «Науково-виробниче підприємство «Еко-моніторинг» польових робіт із вивчення фауни рідкісних і зникаючих видів та планування заходів щодо їх збереження та покращення умов існування.	Створення охоронних зон.	Науковці ТОВ «НВП «Еко моніторинг»
3	Проведення обстеження земельних лісових ділянок при відводах і таксації лісосік рубок головного користування та рубок формування і оздоровлення лісів – на 2026 рік. При виявленні, виділяються ключові біотопи і об'єкти біорізноманіття, згідно переліку ключових біотопів та об'єктів біорізноманіття та їх опису.	Збереження ключових біотопів і об'єктів біорізноманіття.	Спеціалісти філії, лісничі, зацікавлені сторони
4	Проведення картування місць зростання та мешкання популяцій рідкісних та зникаючих видів флори і фауни для забезпечення їх збереження при здійсненні господарської діяльності.	На картах-схемах по лісництвах наносяться рідкісні та зникаючі видів і біотопи	Спеціалісти філії.
5	Залучення зацікавлених сторін та науковців до виявлення рідкісних та зникаючих видів рослин і тварин		Адміністрація філії

Охорона видів рослин і грибів занесених до списку на державному рівні забезпечується шляхом заходів:

- установка особливого правового статусу, заборона або обмеження їх використання,
- врахування вимог щодо їх охорони під час розробки нормативних актів місцевого рівня,
- системна робота щодо виявлення місць їх зростання, проведення постійного спостереження за станом популяцій, пріоритетного створення на територіях, де вони зростають системи заповідних та інших об'єктів, що особливо охороняються,
- урахування спеціальних вимог щодо охорони під час розміщення продуктивних сил, ведення господарської діяльності, вирішенні питань відведення земельних ділянок, розробки проектної та проективно-планувальної документації, екологічної експертизи.
-
-

5.3 Водоохоронні зони

- Утримування площадки для миття техніки в належному стані.
- Забезпечення наявності достатньої кількості абсорбентів для видалення проливів нафтопродуктів в разі їх утворення.
- Напрямок трелювання, створенні мінсмуг розміщується вздовж схилів.
- Дотримання режиму охорони при плануванні рубок (рубки головного користування заборонені).

Ко надлісництво не планує заходи щодо водних ресурсів.

Негативний вплив лісозаготівельних та лісовідновлювальних робіт зведено до мінімуму внаслідок заборони законодавством України проведення рубок головного користування поблизу водних об'єктів з метою не допущення забруднення, замулення і виснаження водних об'єктів, а також збереження ареалів рослинного і тваринного світу, на територіях, прилеглих до цих водних об'єктів, установлені водоохоронні зони і прибережні особливо захисні ділянки.

5.4 Ґрунтозахисні заходи

На основі детального ґрунтово-типологічного обстеження виявлені такі типи і види ґрунтів:

- Дерново-слабопідзолисті на піщаних і глинисто-піщаних відкладеннях,
- Дерново-середньопідзолисті по супіщаних відкладеннях,
- Сірі лісові,
- Торф'яний,
- Болотні.

Ерозійні процеси, в умовах значної лісистості і рівнинного рельєфу, на території надлісництва відсутні. Існує небезпека вітрової ерозії на ділянках з ґрунтами легкого механічного складу.

Лісозаготівельні роботи плануються проводити способами, які виключають або обмежують негативний вплив на довкілля та лісовідновлення. На кожну лісосіку видається лісорубний квиток, який дає право на заготівлю деревини. У лісорубних квитках зазначається спосіб рубки і очищення лісосіки, наявність підросту, насінників, ключових біотопів та об'єктів, які повинні бути збережені під час розробки лісосіки.

Лісосіки всіх видів рубок передаються підряднику в розробку по акту. На кожну лісосіку до початку її розробки складається технологічна карта, яка з врахуванням конкретних умов відображає лісівничі та організаційні вимоги до виконання робіт. Технологічна карта вміщує, зокрема, перелік підготовчих робіт, визначає схему розробки лісосіки з нанесення на ній виробничих об'єктів, устаткування, шляхів, волоків, способи виконання лісозаготівельних операцій (валка, обрубка сучків, розрізування стовбурів на сортименти, їх сортування і трелювання, штабелювання, навантаження і вивезення деревини, очищення місць рубок), черговість розробки пасік, передбачає заходи щодо охорони праці та природоохоронні заходи (запобігання ерозії ґрунтів, збереження ключових біотопів і об'єктів тощо). До технологічної карти додається Акт обстеження даної ділянки, в якому вказані заплановані заходи щодо мінімізації негативного впливу рубки на навколишнє природне середовище.

Під час проведення підготовчих робіт на лісосіці та на відстані 50 метрів за межею лісосіки по її периметру, вздовж лісовозних доріг та діючих трелювальних

шляхів, в радіусі 50 метрів від місць розміщення обігрівального приміщення, верхніх складів, місць розміщення техніки та паливно-мастильних матеріалів звалюють усі намічені небезпечні дерева.

Облаштовуються місця для обігріву та відпочинку, встановлюються попереджувачі знаки безпеки на стежках та дорогах, які проходять через лісосіку.

Підготовчі роботи проводить бригада, що виконує основні лісосічні операції.

Всі лісосічні роботи виконуються лише відповідно з вимогами карти технологічного процесу розробки лісосік.

Чинники, які впливають на вибір лісозаготівельної техніки і обладнання наступні:

- технологія лісозаготівель, яка включає і спосіб заготівлі деревини (хлистовий чи сортиментний),
- площа лісосіки,
- об'єм стовбура і запас деревини на лісосіці,
- розташування, ґрунти і рельєф,
- відстань трелювання і вивезення деревини,
- спосіб очищення лісосік від порубкових решток.

У філії застосовується сортиментний спосіб заготівлі деревини, який дає змогу використовувати колісні трактори та машини.

Звалювання дерев, обрізування сучків, розрізання стовбурів на сортименти проводиться бензопилами Штиль або Хускварна.

5.5 Оцінка впливу на довкілля (ОВД)

При розробці методик та механізмів оцінювання, визначення об'єктів оцінювання та ризиків, відповідно РЕФС стандарту національної системи лісової добровільної сертифікації.

Відповідно до «ІНСТРУКЦІЇ з оцінки впливу діяльності надлісництва на Екологічно важливі лісові ділянки, яка затверджена та діє на філії, проведено попередню оцінку впливу планованої діяльності на природні ресурси та Екологічно важливі лісові ділянки. Можливих негативних впливів не виявлено. Розроблені на надлісництві заходи та комплекс нормативів з інструкціями достатні для того, щоб виключити негативні прояви на соціальне становище, умови праці чи доходи як власних працівників, так і громад.

6. План господарських заходів

При складанні плану господарської діяльності Білокоровицького надлісництва, проводиться аналіз таксаційних показників, на які мають вплив, обсяги запроектованих і проведених заходів.

Базова інформація про приріст і таксаційні показники збирається в процесі проведення лісовпорядкування, при якому проводиться суцільна інвентаризація всіх лісових ділянок.

Поточна інформація визначається по матеріалах безперервного лісовпорядкування, при якому враховуються всі зміни в лісовому фонді підприємства, які відбулися за поточний рік.

6.1 Розрахункова лісосіка

Розрахункова лісосіка – щорічна, науково обґрунтована норма заготівлі деревини в порядку рубок головного користування, яка обраховується та затверджується для кожного власника, постійного користувача лісами по категоріях лісів в розрізі порід, виходячи з принципів безперервності використання лісових ресурсів.

Розрахункова лісосіка рубок головного користування обрахована Українським державним проектним лісовпорядним виробничим об'єднанням ВО «УКРДЕРЖЛІСПРОЕКТ» згідно Методики визначення розрахункової лісосіки, погодженої з Міністерством екології та природних ресурсів України від 11 вересня 2000 року та затвердженої наказом Держкомлісгоспу України від 14.09.2000 р.№105.

Розрахункова лісосіка Білокоровицького надлісництва складається із розрахункової лісосіки постійних лісокористувачів Житомирської області ДП «Олевський лісгосп» та ДП «Білокоровицький лісгосп» які були прийняті лісовпорядними нарадами та затверджено для ДП «Олевський лісгосп» наказом Міністерства захисту довкілля та природних ресурсів України від 13.10.2020 року № 199, та ДП «Білокоровицький лісгосп» Міністерством енергетики та захисту довкілля від 28.04.2020 року № 279.

Розмір розрахункової лісосіки по Білокоровицькому надлісництву становить 189,93 тис.м³ ліквідної деревини, дані в розрізі категорії лісів в тому числі по господарствах та господарських секціях наведено в таблиці 10.

Таблиця 10. Розрахункова лісосіка для постійних лісокористувачів Житомирської області на 2020-2028 роки (ліквідна деревина-тис.куб.м.)

Найменування постійних лісокористувачів (власників лісів)	Категорія лісів	Усього	у тому числі за господарствами									
			хвойне			твердолистяне			м'яколистяне			
			усього	в т.ч. за госпсекціями		усього	в т.ч. за госпсекціями		усього	в т.ч. за госпсекціями		
				соснова	ялинова		дубова	грабова		березова	осикова	чорно-вільхова
Білокоровицьке надлісництво (ДП)	2	3,65	1,36	1,36	0,00	0,60	0,60	0,00	1,69	1,07	0,00	0,62
	3	1,79	1,52	1,52	0,00	0,00	0,00	0,00	0,27	0,00	0,00	0,27

"Олевський лісгосп")	4	68,09	43,91	42,59	1,32	3,94	3,94	0,00	20,24	13,73	2,00	4,51
	Разом	73,53	46,79	45,47	1,32	4,54	4,54	0,00	22,20	14,80	2,00	5,40

Продовження таблиці 10.

Найменування постійних лісокористувачів (власників лісів)	Категорія лісів	Усього	у тому числі за господарствами									
			хвойне				твердолистяне				м'яколистяне	
			усього	в т.ч. за госпсекціями		усього	в т.ч. за госпсекціями		усього	в т.ч. за госпсекціями		
				соснова	ялинова		дубова	грабова		березова	осикова	чорно-вільхова
Білокоровицьке надлісництво (ДП "Білокоровицький лісгосп")	2	0,22	0,00	0,00	0,00	0,00	0,00	0,00	0,22	0,22	0,00	0,00
	3	4,71	1,42	1,42	0,00	0,64	0,64	0,00	2,65	1,76	0,43	0,46
	4	111,47	56,94	52,93	4,01	16,60	14,73	1,87	37,93	24,98	3,36	9,59
	Разом	116,40	58,36	54,35	4,01	17,24	15,37	1,87	40,80	26,96	3,79	10,05

Найменування постійних лісокористувачів (власників лісів)	Категорія лісів	Усього	у тому числі за господарствами									
			хвойне				твердолистяне				м'яколистяне	
			усього	в т.ч. за госпсекціями		усього	в т.ч. за госпсекціями		усього	в т.ч. за госпсекціями		
				соснова	ялинова		дубова	грабова		березова	осикова	чорно-вільхова
Білокоровицьке надлісництво	2	3,87	1,36	1,36	0,00	0,60	0,60	0,00	1,91	1,29	0,00	0,62
	3	6,50	2,94	2,94	0,00	0,64	0,64	0,00	2,92	1,76	0,43	0,73
	4	179,56	100,85	95,52	5,33	20,54	18,67	1,87	58,17	38,71	5,36	14,10
	Разом	189,93	105,15	99,82	5,33	21,78	19,91	1,87	63,00	41,76	5,79	15,45

Пропозиції та відповідні дані щодо розрахункової лісосіки по категоріях лісів в розрізі панівних порід підготовлені лісовпорядною організацією ВО «УКРДЕРЖЛІСПРОЕКТ».

Експлуатаційний фонд лісовпорядкуванням виявлений на площі 14250,7 га із стовбурним запасом 3234,93 тис. м

Розміщення рубок головного користування проведено з урахуванням наявного експлуатаційного фонду по лісництвах, стану насаджень.

При територіальному розміщенні лісосік дотримано встановлені Правилами рубок ширина, довжина, площа, спосіб і термін примикання лісосік, напрямок рубки і кількість зарубів у кварталі.

По кожному лісництву, в якому є експлуатаційний фонд, на ревізійний період складені відомості рубок головного користування в які внесені з групуванням за п'ятиріччями виділи (частина виділів) стиглих і перестійних деревостанів, можливих для експлуатації.

Протягом ревізійного періоду крім зазначених у відомості лісових ділянок в рубку, можуть надходити і інші можливі для експлуатації ділянки лісу, які на рік рубки досягли віку стиглості. Відведення таких насаджень в рубку можливе в разі, якщо вони вимагають проведення термінової рубки:

- в зв'язку з їх пошкодженням, усиханням, з втратою захисних функцій, в розладнаних насадженнях, в насадженнях, які в установленому порядку підлягають розчищенню в зв'язку з будівництвом;
- у випадку коли неможливо розмістити по певних господарських секціях наявний лісосічний фонд згідно встановленій розрахунковій лісосіці через необхідність дотримання встановлених термінів примикання лісосік;
- в зв'язку з будівництвом лісових доріг (їхньою відсутністю), а також в інших випадках, що не входять в протиріччя з положеннями чинних нормативних документів, які регламентують проведення рубок головного користування.

6.2 План рубок формування і оздоровлення лісів та інших рубок

Таблиця 11. Плани рубок формування і оздоровлення лісів та інших рубок на 2026 рік по Білокоровицькому надлісництві

Системи та види рубок і заходів	План, га	Обсяг деревини, куб.м	у тому числі	
			ліквід ної	з неї ділової
1	2	4	5	6
освітлення	348	3389		
прочищення	401	5350		
прорідження	369	6996	6898	415
прохідні	318	11571	10478	4249
вибіркові санітарні	1151	43092	38783	12494
суцільні санітарні	15	2250	2093	900
інші заходи, пов'язані з веденням лісового господарства				

інші заходи, не пов'язані з веденням лісового господарства				
--	--	--	--	--

6.3 Лісовідновлення та лісорозведення

Створення лісових культур – 300,0 га.

Залишення ділянок під природне поновлення – 200,0 га.

Переведення в вкриті лісом площу – 975,0 га.

6.4 Охорона лісів від пожеж

На сьогодні головне завдання суспільства і в першу чергу лісогосподарських підприємств, постійних лісокористувачів – охорона лісових насаджень від пожеж.

Забезпечення пожежної безпеки в природних екосистемах є невід'ємною частиною діяльності державних лісогосподарських підприємств щодо охорони життя та здоров'я людей, національного багатства і навколишнього природного середовища.

З метою забезпечення охорони лісів від пожеж постійно проводиться моніторинг стану пожежної безпеки в лісових насадженнях.

Складні природно-кліматичні умов, суттєво підвищують стан природної пожежної небезпеки лісів, що вимагає постійної уваги з боку лісогосподарських підприємств щодо їх охорони і збереження від вогню.

Пожежонебезпечний період триває, як правило, з другої декади березня до середини листопада. В окремі роки він змінюється залежно від погодних умов.

Пожежі в лісі виникають з різних причин. Це і необережне, а інколи і безвідповідальне поводження з вогнем, навмисні підпали, загоряння від іскри автомобіля та грозових розрядів, але наша основна задача своєчасно провести попереджувальні протипожежні заходи, на початковій стадії виявити лісову пожежу і прийняти заходи щодо недопущення розповсюдження вогню на значну площу.

З метою посилення охорони лісів від пожеж і поліпшення організації боротьби з лісовими пожежами щороку на пожежонебезпечний період розробляються документи з питань взаємодії та взаємоінформування.

У Білорівницькому надлісництві створено лісові пожежні станції (ЛПС), які укомплектовані спеціалізованими пожежними автомашинами підвищеної прохідності, лісопожежними модулями, а також автомобілями підвищеної прохідності для перевезення людей та матеріалів, патрульними автомобілями підвищеної прохідності, колісними тракторами з ґрунтообробним знаряддям, протипожежним інвентарем та ін.

Одним із найважливіших моментів у боротьбі з лісовими пожежами є їх своєчасне виявлення. Для цього встановлено пожежні спостережні вежі, які оснащені телевізійними системами спостереження для нагляду за лісовими масивами.

Протягом пожежонебезпечного періоду в лісах проводяться профілактичні попереджувальні заходи з охорони лісів від пожеж, зокрема – влаштування мінералізованих смуг, догляд за мінералізованими смугами, рейди по виявленню порушників Правил пожежної безпеки в лісах, перекриття в'їздів в лісові масиви, встановлення наглядної агітації в лісових насадженнях, виступи в засобах масової інформації, лекції і бесіди з населенням на протипожежну тематику.

Охорона лісу від пожеж здійснюється відповідно до вимог Порядку організації охорони та захисту лісів, затвердженого постановою Кабінету Міністрів України від 20 травня 2022 року № 612. Облік лісових пожеж ведеться згідно Порядку обліку пожеж та їх наслідків, затвердженого постановою Кабінету Міністрів України від 26 грудня 2003 року № 2030 (в редакції постанови Кабінету Міністрів України від 07 квітня 2023 року № 313).

6.5 Господарська діяльність Надлісництва на забруднених радіонуклідами територіях, з урахуванням рівня їх забрудненості, у тому числі ВПП

Внаслідок аварії на Чорнобильській атомній електростанції 26 квітня 1986 року значні території України зазнали радіоактивного забруднення, що істотно вплинуло на можливості використання лісових ресурсів. Радіоактивне забруднення різної інтенсивності поширилося в лісах нашої держави, але найбільше від радіоактивного забруднення постраждали ліси Українського Полісся.

Правове регулювання

Правовий режим використання радіоактивно забруднених територій регламентується Законом України «Про правовий режим території, що зазнала радіоактивного забруднення внаслідок Чорнобильської катастрофи» від 28.02.1991 № 795-ХІІ. Відповідно до цього Закону, залежно від рівня забруднення, території поділені на такі зони радіоактивного забруднення:

- ✓ *Зона відчуження* – території, з яких проведено евакуацію населення в 1986 році
- ✓ *Зона безумовного (обов'язкового) відселення*
- ✓ *Зона гарантованого добровільного відселення*

На територіях зони гарантованого добровільного відселення збір недеревинних лісових ресурсів для власного споживання формально дозволений, проте підлягає обов'язковому радіометричному контролю.

Особливості накопичення радіонуклідів

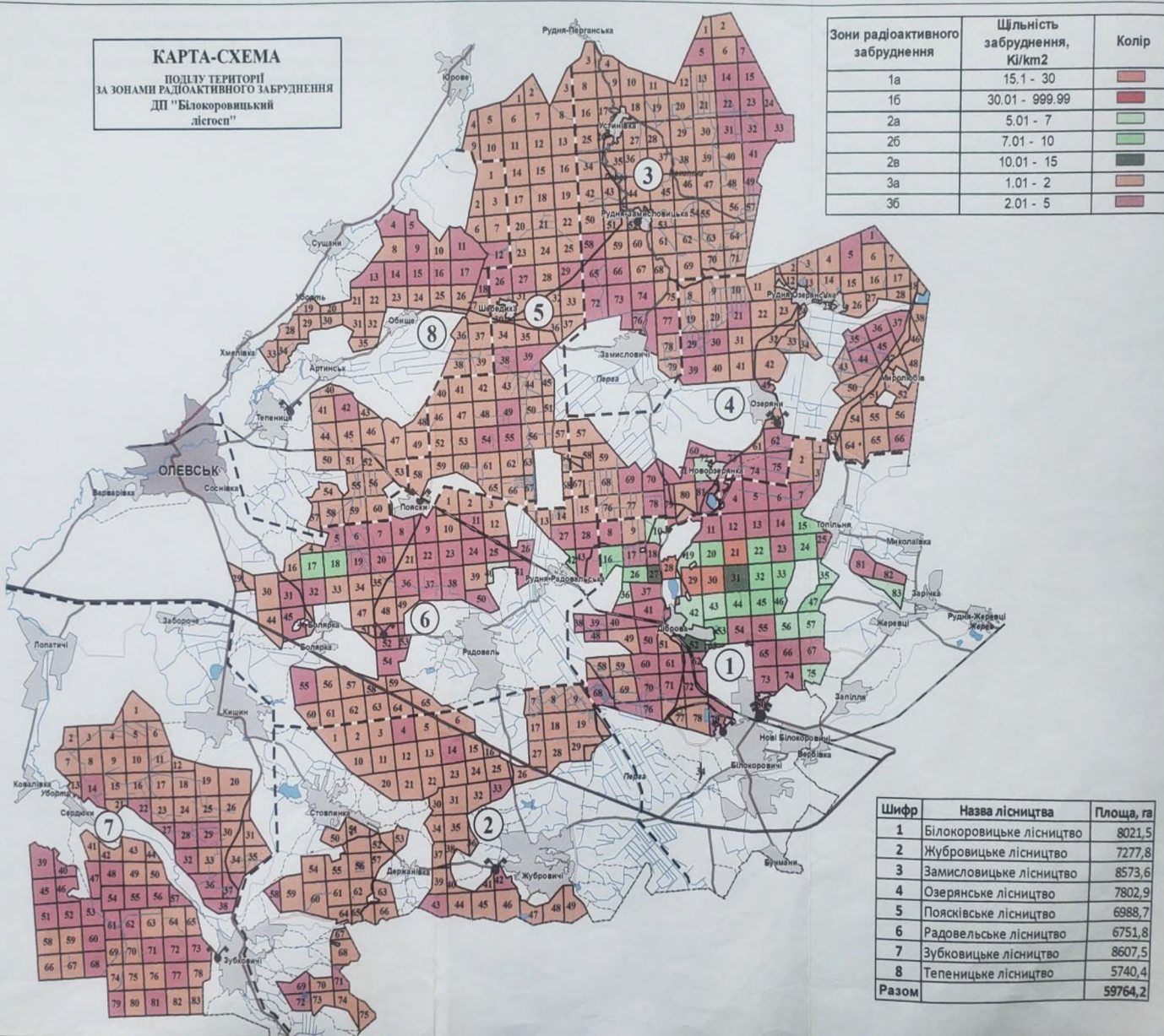
Основною проблемою є те, що гриби та ягоди є біологічними концентраторами радіонуклідів – вони здатні накопичувати радіоактивний цезій у

кілька разів більше, ніж інші рослини. Дослідження показують, що вміст цезію-137 в окремих видах грибів завжди вищий, ніж у ґрунтах, на яких вони зростають.

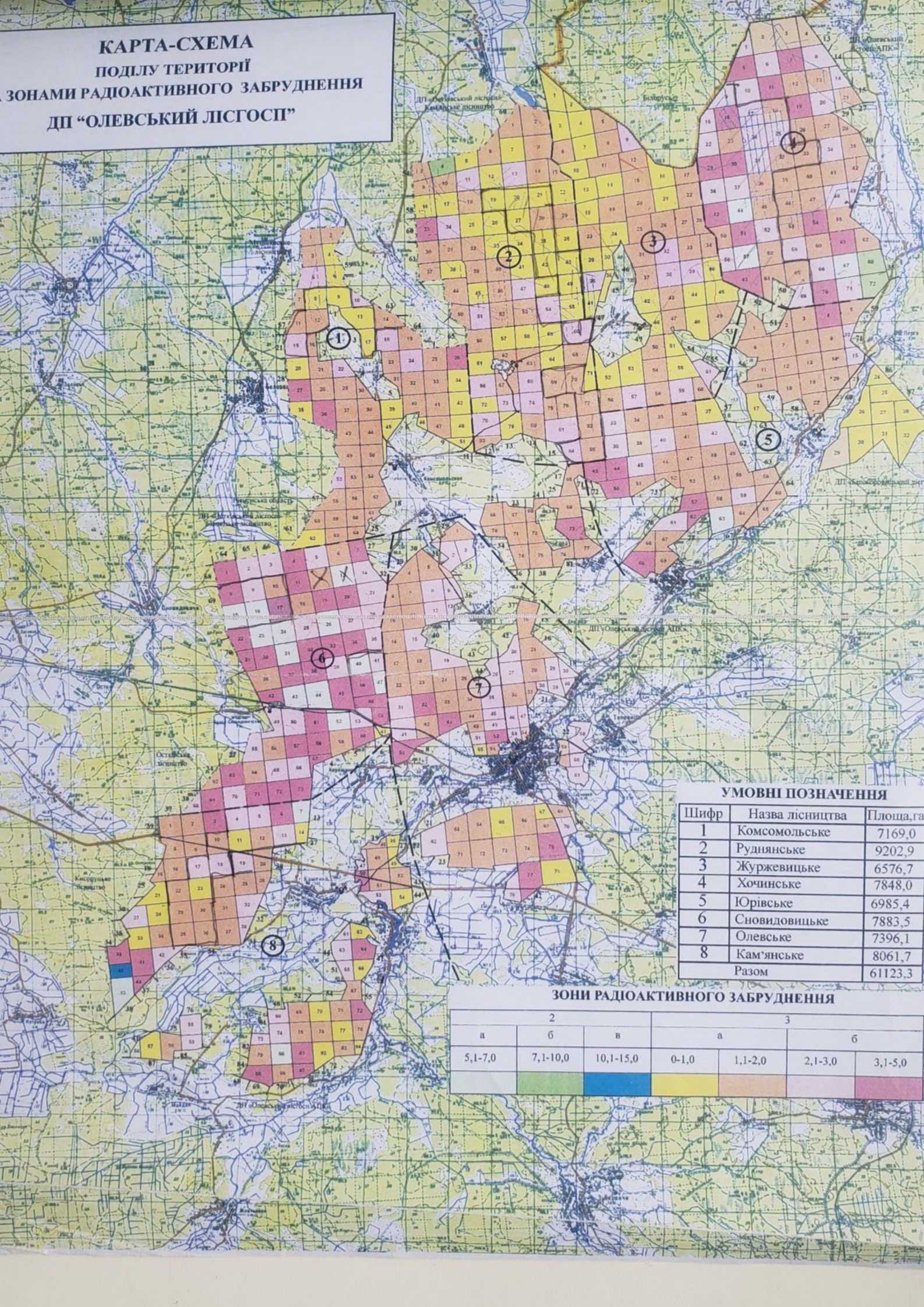
Нормативне регулювання

Державними гігієнічними нормативами «Допустимі рівні вмісту радіонуклідів ^{137}Cs та ^{90}Sr у продуктах харчування та питної води», затвердженими наказом МОЗ України від 03.05.2006 № 256, встановлені допустимі рівні радіоактивного забруднення недеревинних лісових ресурсів.

Лісова екосистема – це особливий вид екосистем, що міцно утримує радіонукліди. Ліс може впливати на міграцію радіонуклідів у глобальному масштабі. Радіонукліди, що осідають на кронах дерев, під впливом атмосферних опадів і внаслідок опадання листя переміщуються в лісову підстилку та гумусово-елювіальний горизонт (до глибини 10 см) і залучаються до основних біоекологічних процесів. Завдяки розкладу органічного опаду відбувається поступове заглиблення радіонуклідів у мінеральну частину ґрунту. Досить важливу роль для величини швидкості вертикальної міграції відіграє ступінь зволоженості ґрунтів. Із зростанням вологості інтенсивність міграції радіонуклідів в них зростає. Відповідно



КАРТА-СХЕМА ПОДЛУ ТЕРИТОРІЇ ЗОНАМИ РАДІОАКТИВНОГО ЗАБРУДНЕННЯ ДП "ОЛЕВСЬКИЙ ЛІСГОСП"



УМОВНІ ПОЗНАЧЕННЯ

Шифр	Назва лісництва	Площа, га
1	Комсомольське	7169,0
2	Руднянське	9202,9
3	Журжевицьке	6576,7
4	Хочинське	7848,0
5	Юрівське	6985,4
6	Сновидовицьке	7883,5
7	Олевське	7396,1
8	Кам'янське	8061,7
Разом		61123,3

ЗОНИ РАДІОАКТИВНОГО ЗАБРУДНЕННЯ

2			3		
а	б	в	а	б	
5,1-7,0	7,1-10,0	10,1-15,0	0-1,0	1,1-2,0	2,1-3,0

1. Відведення лісосік	господарська діяльність заборонена	+	+		+	+
2. Рубки головного користування	-//-	+(7)	+(7)		+	+
3. Рубки догляду:	-//-					
а) освітлення		+(4,6,7,8)			+	+
б) прочищення		+(4,6,7,8)			+	+
в) проріджування		+(4,6,7)	+(4,7)		+	+
г) прохідні рубки		-	-		+	+
4. Вибіркові санітарні рубки	-//-	+(5,7)	+(5,7)		+	+
5. Підсочка сосни	-//-	+	+		+	+
6. Лісові відновлення	-//-	+	+	+	+	+
7. Заготівля березового соку	-//-	+(1)	+(1)		+	+
8. Заготівля хвойної лапки	-//-				+	+
9. Заготівля лікарських рослин:	-//-					
а) спориш, кропива собача					+(1)	+(1)
б) фіалка, конвалія, чебрець, цмін піщаний					+(1)	
в) чорниця (листя), звіробій, крушина, кора дуба, пижмо					до 1 Кі/км ² (1)	
10. Заготівля ягід:	-//-					
а) журавлини, чорниці					+(1)	
б) малини					до 3 Кі/км ² (1)	

в) калини, горобини		до 10 Кі/км ² (1)		+	+
11.Заготівля грибів:	-//-				
а) білий і підосичник					до 1 Кі/км ² (1)
б) опеньок справжній, лисичка					до 2 Кі/км ² (1)
в) інші гриби		заготівля забороняється			

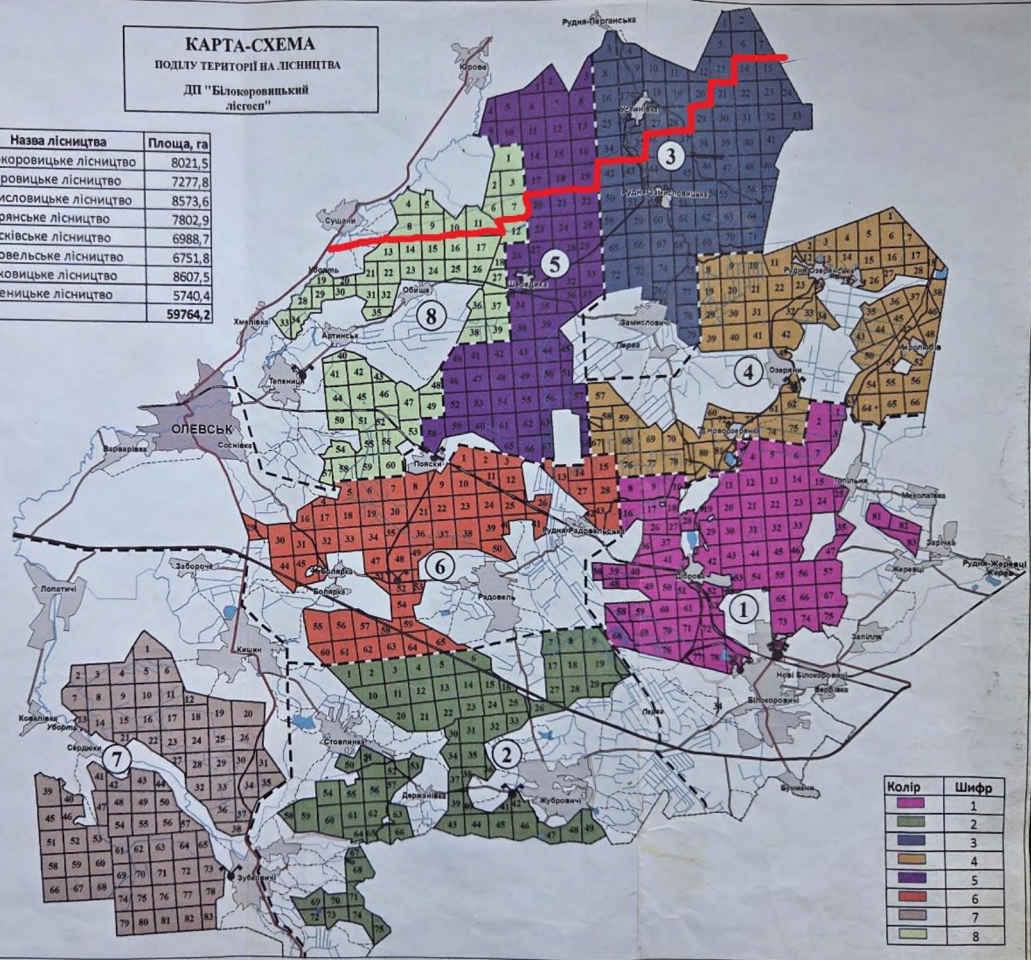
Примітки: 1 – проведення дозиметричного контролю продукції, сировини;
4 – проводиться в чистих насадженнях з повнотою 1.0, змішаних – 0,9-1,0;
5 – проводиться при наявності сухостою 20 м³/га і більше;
6 – проводиться при наявності механізмів лінійним способом;
7 – забороняється використання деревини на паливо і технологічну тріску;
8 – деревина і порубкові рештки спалюються у зимовий період і попіл закупається на глибину не менше як 50 см;
+ – дозволяється

Нелісові ділянки (сіножаті, рілля, пасовища) при 15,1 Кі/км² і більше переводяться в категорію інших лісових ділянок, що не використовуються.

У зв'язку із військовими діями на території України зросла загроза наявності ВНП у лісових масивах. Це становить небезпеку для життя людей, довкілля та лісового господарства. Підвищений ризик ураження персоналу лісгосподарських підприємств, які займаються заготівлею деревини, доглядом за лісовими насадженнями, а також місцевого населення, що користується лісовими ресурсами, забруднення лісів ВНП також може завдавати значної шкоди екосистемам, обмежувати доступ до природних ресурсів і знизити рекреаційну цінність лісових територій.

КАРТА-СХЕМА
ПОДІЛУ ТЕРИТОРІЇ НА ЛІСНИЦТВА
ДП "Білокороницький лісгосп"

Шифр	Назва лісництва	Площа, га
1	Білокороницьке лісництво	8021,5
2	Жубровицьке лісництво	7277,8
3	Замисловицьке лісництво	8573,6
4	Озерянське лісництво	7802,9
5	Поляківське лісництво	6988,7
6	Радовельське лісництво	6751,8
7	Зубковицьке лісництво	8607,5
8	Тепеницьке лісництво	5740,4
Разом		59764,2



Колір	Шифр
	1
	2
	3
	4
	5
	6
	7
	8

**Території які віднесено до помаранчевої зони згідно
інтерактивної мапи територій, які потенційно можуть бути
забруднені вибухонебезпечними предметами**

№ за/п	Лісництво	№ № кварталів	Площа, га
1	Хочинське	1-72	7848
	Хочинське (Юрівське)	1-70	6985,3
	Разом по лісництву		14833,3
2	Руднянське	1-85	9202,9
	Руднянське (Журжевицьке)	1-61	6576,7
	Разом по лісництву		15779,6
3	Покровське	1-51,53-54,57,65-77	6405,5
4	Олевське	1	98
5	Замисловицьке	1-13, 16-20,25-28,34,35	2395,2
6	Поясківське	1-19	1927,3
7	Тепеницьке	1-11	1184,4
Всього по надлісництву			42623,3

6.6 Дотримання принципу не виснажливості

Використання лісових ресурсів здійснюється в порядку загального і спеціального використання.

У порядку загального використання лісових ресурсів громадяни мають право вільно перебувати в лісах, безкоштовно збирати для власного споживання дикорослі трав'яні рослини, квіти, ягоди, горіхи, інші плоди, крім випадків, передбачених законодавчими актами.

Спеціальне використання лісових ресурсів має свою класифікацію, в основі якої є мета лісокористування.

- Планування обсягів вирубування

Законодавством передбачено складну процедуру погодження обсягів вирубування з органами державної влади.

Наприклад, розміри рекомендованої розрахункової лісосіки для кожного власника лісів розглядаються лісовпорядними організаціями під час проведення чергового лісовпорядкування (раз на 10 років) на лісовпорядній нараді.

- Погодження обсягів вирубування

Законодавством передбачено складну процедуру погодження обсягів вирубування з органами державної влади.

- Порядок контролю за дотриманням рівня заготівлі

Лісовпорядною організацією визначено можливі обсяги заготівлі, що забезпечують дотримання принципів невиснажливого лісокористування. Загальна середня зміна запасу по надлісництву становить – 364,58 тис. куб. м., в 2025 році було заготовлено 224782 м³ деревини, що становить 61,7 % використання річного приросту.

- Порядок дій для коригування обсягів заготівлі деревини

Надлісництво повинно дотримуватись щорічних обсягів заготівлі деревини визначених лісовпорядною організацією.

7 Моніторинг лісів

7.1 Методика моніторингу

Види моніторингу. Моніторинг може бути внутрішнім і зовнішнім. Внутрішній моніторинг проводиться на рівні підприємства. Підприємство визначає порядок проведення внутрішнього моніторингу з урахуванням вимог цього Порядку та інших актів законодавства.

Моніторинг для виявлення та опису впливів господарської діяльності на довкілля.

- I. Результат діяльності з поновлення;
- II. Використання для відновлення видів, які добре екологічно адаптовані;
- III. Інвазивність або інші негативні впливи, пов'язані з будь-якими чужорідними видами в межах одиниці господарювання;
- IV. Підтвердження, що генетично модифіковані організми не використовуються;
- V. Результати лісівничої діяльності;
- VI. Негативні впливи застосування добрив на цінності довкілля;
- VII. Негативні впливи застосування пестицидів;
- VIII. Негативні впливи застосування засобів біологічної боротьби;
- IX. Вплив природних небезпек;
- X. Вплив розвитку інфраструктури, транспортування та лісівничих заходів на рідкісні види та види, що перебувають під загрозою, оселища, екосистеми, ландшафтні цінності, воду та ґрунти;
- XI. Вплив заготівлі та вилучення деревини на недеревинну лісову продукцію, цінності довкілля, ліквідні відходи деревини та інші види продукції та послуги;
- XII. Екологічно прийнятною утилізацією відходів.

Моніторинг для виявлення та опису соціальних впливів господарської діяльності, включно із (якщо застосовано)

- I. Доказами незаконної або недозволеної діяльності;
- II. Відповідністю національному законодавству, ратифікованим міжнародним конвенціям та обов'язковим нормам і правилам;

- III. Вирішенням спорів і скарг ;
- IV. Програмами та заходами [видами діяльності], що стосуються прав працівників;
- V. Гендерною рівністю, сексуальними домаганнями та гендерною дискримінацією;
- VI. Програмами та заходами [видами діяльності], що стосуються безпеки та гігієни праці;
- VII. Виплатою заробітної плати;
- VIII. Навчанням працівників; здоров'ям працівників, які зазнають дії пестицидів, якщо пестициди застосовуються;
- IX. Виявленням місцевих громад та їхніх законних прав;
- X. Повним виконанням умов юридично обов'язкових угод;
- XI. Стосунками з громадами;
- XII. Охороною місць особливого культурного, екологічного, економічного, релігійного або духовного значення для місцевих громад;
- XIII. Місцевим економічним і соціальним розвитком;
- XIV. Продукуванням різноманітних вигід та/або продуктів;
- XV. Підтриманням та/або посиленням послуг екосистем;
- XVI. Заходами з підтримання або посилення послуг екосистем;
- XVII. Фактичними у порівнянні із запланованими річними обсягами заготівлі деревинної та недеревинної лісової продукції;
- XVIII. Використанням місцевих переробки, надання послуг та виробництв зі створенням доданої вартості;
- XIX. Довгостроковою економічною життєздатністю;
- XX. Категоріями 5 і 6 особливих цінностей для збереження.

Моніторинг за для виявлення та опису змін екологічних умов, включно із (якщо застосовано)

- I. Цінностями довкілля та функціями екосистем, у т.ч. накопиченням та утриманням вуглецю; включно із ефективністю визначених та вжитих заходів із запобігання негативним впливам господарської діяльності на цінності довкілля, пом'якшення таких впливів і відновлення цих цінностей;
- II. Рідкісними видами та видами, що перебувають під загрозою, і ефективністю вжитих заходів з охорони цих видів та їх оселищ;
- III. Репрезентативними ділянками та ефективністю вжитих заходів з їх збереження та/або відновлення;
- IV. Аборигенними видами, що трапляються природно, та біологічним різноманіттям, а також ефективністю вжитих заходів з їх збереження та/або відновлення;
- V. Водотоками, водними об'єктами, кількістю та якістю води, а також ефективністю вжитих заходів з їх збереження та/або відновлення;
- VI. Ландшафтними цінностями та ефективністю вжитих заходів з їх збереження та/або відновлення;
- VII. Перетворенням природних лісів на плантації або на нелісові [види землекористування];
- VIII. Рівнем забруднення одиниці господарювання радіонуклідами.

7.2 Суб'єкти, які беруть участь у підготовці та проведенні моніторингу

1. Участь у підготовці та проведенні моніторингу можуть брати:
 - суб'єкти, які проводять моніторинг;
 - суб'єкти, які ініціюють проведення моніторингу;
 - суб'єкти, які здійснюють науковий супровід моніторингу;
 - суб'єкти, які залучаються до опитування, спостереження або виконання робіт (завдань) моніторингу на етапі проведення дослідження.
2. Суб'єктами моніторингу можуть бути:
 - Міністерство захисту довкілля та природних ресурсів України;
 - Державне агентство лісових ресурсів України;
 - Державне спеціалізоване господарське підприємство «Ліси України»;
 - місцеві державні адміністрації, органи місцевого самоврядування;
 - сторони, чії інтереси торкнулися, зацікавлені сторони та експерти;
 - наукові установи, інші юридичні установи.
3. Ініціаторами моніторингу можуть бути суб'єкти, вказані вище, а також громадські об'єднання, підприємства, установи, організації та інші юридичні і фізичні особи.
4. Найбільш детальний моніторинг складу насаджень, вікового розподілу, повноти, запасу та інших таксаційних показників, а також рівня біорізноманіття, включаючи наявність рослинного покриву та недеревної продукції, тощо проводиться під час базового лісовпорядкування раз в десять років, яке здійснюється як складова процесу планування ведення лісового господарства. Дані лісовпорядкування служать для розробки щорічних планів.
5. Моніторинг відповідності вимогам національного законодавства здійснюється всіма працівниками. За змінами у законодавстві слідкує юрисконсульт підприємства. Моніторинг лісогосподарських показників здійснюють головний лісничий, лісничі, а також спеціалісти відділу лісового господарства. Моніторинг санітарного стану лісів здійснюється лісничими, інженером з охорони та захисту лісу тощо. Моніторинг виробничих результатів здійснюють спеціалісти виробничого відділу. Моніторинг фінансових показників, продуктивності та економічної ефективності діяльності здійснюється економічним відділом та бухгалтерією.

7.3 Процедура підготовки та проведення моніторингу

Моніторинг здійснюється у відповідності з прийнятими програмами моніторингу. Програми визначають процедуру моніторингу та відповідальних осіб. Частота, інтенсивність та обсяги моніторингу залежать від інтенсивності та обсягів робіт, які здійснюються підприємством. Моніторинг охоплює період від одного дня

(поточний моніторинг за виконанням денних норм виробітку, кількості заготовленої чи переробленої продукції) до одного року (моніторинг планових показників діяльності за рік). Моніторинг може здійснюватися також помісячно чи поквартально. Детальний моніторинг стану лісового фонду та наявності лісових ресурсів проводиться раз у 10 років під час базового лісовпорядкування. Моніторинг також враховує чутливість та стан навколишнього середовища. Так, для видів діяльності, які мають значний вплив на навколишнє середовище (лісозаготівлі, лісовідновлення) частота та інтенсивність моніторингу зростають.

Моніторинг Екологічно важливих лісових ділянок та ПЗФ проводиться як правило щороку. Це здійснюється представниками підприємства та управління охорони навколишнього середовища. Також лісова охорона під час обходів лісових масивів спостерігає за змінами в Екологічно важливих лісових ділянках кожного дня. Всі записи моніторингу аналізуються та використовуються в процесі діяльності. Всі наукові дослідження проводяться з відома та за підтримки лісових підприємств. Також відслідковуються всі нові дані, які мають відношення до управління Екологічно важливими лісовими ділянками .

8. Соціальні аспекти

8.1 Права працівників, гігієна та безпеки праці, гендерна рівність, як це визначено в принципі 2.

Практика та умови працевлаштування працівників відповідають усім принципам та правам на працю або їх дотримання, що охоплені вісьмома Конвенціями МОП про працю як визначено в Декларації МОП про основні принципи і права на працю.

Розроблено та доведено до працівників і виконуються правила гігієни та безпеки праці на лісогосподарських роботах.

Білокоровицьким надлісництвом філії «Столичний лісовий офіс» ДП «Ліси України» укладено «Колективний договір» між **Роботодавцем** в особі директора філії «Столичний лісовий офіс» ДП «Ліси України», з однієї сторони, і Профспілковим комітетом, що представляє інтереси трудового колективу підприємства, з другої сторони (далі - **профспілкова сторона**).

Колективний договір — угода, яка укладається між власником або уповноваженим органом (особою) і одним або кількома профспілковими чи іншими уповноваженими на представництво трудовим колективом, органами, а у разі відсутності таких органів — представниками трудящих, обраними та уповноваженими трудовим колективом. Колективний договір є результатом соціального партнерства та діалогу на локальному рівні.

Колективний договір укладається відповідно до чинного законодавства (ст. 10—20 Гл. 2 КЗпП України, ЗУ "Про колективні договори і угоди" та ін.) та узятих сторонами зобов'язань і має на меті регулювання виробничих, трудових і соціально-економічних відносин, а також узгодження інтересів трудящих, власників та уповноважених ними органів.

Гендерна дискримінація у працевлаштуванні, можливостях навчання, укладанні угод, в процесах залучення та господарської діяльності на підприємстві відсутня.

8.2 Охорона праці

Охорона праці в лісовому господарстві — це система заходів для забезпечення безпечних умов праці під час лісогосподарських робіт, таких як лісопосадка, догляд за лісом та заготівля деревини. Вона включає дотримання правил пожежної безпеки, використання сучасного та справного обладнання, забезпечення працівників засобами індивідуального захисту, а також організацію робіт з урахуванням погодних умов та особливостей рельєфу. Важливим є також проведення інструктажів та дотримання санітарно-гігієнічних норм.

Основні аспекти охорони праці в лісовому господарстві:

- **Пожежна безпека:**
 - Розробка та дотримання правил пожежної безпеки в лісах.
 - Проведення інструктажів серед працівників з протипожежної безпеки.
- **Правила проведення лісосічних робіт:**
 - Організація робіт відповідальними особами, які пройшли перевірку знань з безпечного ведення робіт.
 - Забезпечення працівників необхідним інструментом для спилювання та обробки дерев.
 - Облаштування побутових приміщень для відпочинку та обігріву.
- **Безпека під час роботи з машинами:**
 - Дотримання правил експлуатації лісогосподарських машин, зокрема під час руху, на перешкодах і при роботі з навісним обладнанням.
 - Забезпечення безпечної відстані для працівників від працюючих машин.
- **Екологічні аспекти:**
 - Робота в зоні забруднення радіоактивними речовинами вимагає особливих заходів безпеки, таких як проведення робіт за нарядом-допуском.
- **Загальні вимоги:**
 - Роботи повинні припинятися за несприятливих погодних умов, таких як сильний вітер, гроза, злива або погана видимість.
 - Надання працівникам засобів індивідуального захисту.
 - Дотримання санітарно-гігієнічних норм та вимог, як зазначено в нормативних актах України.
 -

8.3 Взаємодія з громадами

Зацікавлена сторона що зазнала впливу (Affected stakeholder):

Зацікавлені сторони, що зазнали впливу, включають місцеві громади, працівників Організації та надавачів послуг (виконавців робіт), суміжних землекористувачів, які зареєстровані на території місцевих громад, місцевих переробників лісової продукції та ін. (перелік не є вичерпним). Проте сторони, які мають інтерес у предметі стандарту (наприклад, неурядові природоохоронні організації, наукові

співтовариства, громадянське суспільство), не вважаються сторонами, що зазнали впливу.

Зацікавлена сторона що зазнала впливу, можуть бути, наприклад: Місцеві громади;

- працівники;
- люди, що мешкають у лісі;
- суміжні землекористувачі;
- місцеві переробники лісової продукції;
- місцеві комерційні структури;
- власники прав на землеволодіння і користування, зокрема

землевласники;

- організації, уповноважені діяти або відомі як такі, що діють від імені сторін, чиї інтереси зачеплено, наприклад соціальні або екологічні НУО, профспілки, тощо.

Зацікавлена сторона (stakeholder): Будь-яка особа, група осіб або організація, яка виявляє інтерес або відомо, що вона має інтерес до діяльності одиниці господарювання.

Зацікавленими сторонами можуть бути, наприклад:

- природоохоронні організації, наприклад, довкільні неурядові організації;
- організації працівників, наприклад, профспілки;
- організації з прав людини, наприклад, соціальні неурядові організації;
- проекти місцевого розвитку;
- органи місцевої влади;
- державні урядові відомства, що діють в регіоні;
- національні офіси PEFC;
- експерти з конкретних питань, наприклад ,з особливих цінностей для збереження.

Білокоровицьке надлісництво проводить інформування місцевих органів самоврядування і громадськість про плани розвитку лісового господарства та використання лісових ресурсів, про заплановані лісгосподарські заходи та очікувані екологічні і соціальні наслідки такої діяльності, а також консультації

між представниками надлісництва та представниками місцевого населення та інших зацікавлених сторін щодо господарської діяльності надлісництва для запобігання виникнення конфліктних ситуацій.

Білокоровицьке надлісництво запрошує представників органів місцевого самоврядування та інших зацікавлених сторін до обговорення проекту організації лісового господарства та планів розвитку надлісництва.

8.4 Вирішення конфлікту

Всі Спори і розбіжності, або інші суперечки які можуть виникнути при взаємодії між Постачальником і Споживачем будуть вирішуватися шляхом переговорів і консультацій. У випадку неможливості досягнення згоди Сторін в процесі переговорів і консультацій, Сторони мають право звернутися із заявою про вирішення спорів в Регулятора або його територіального підрозділу і / або передати спір до господарських судів України. Врегулювання суперечок Регулятором або його територіальним підрозділом здійснюється відповідно до затвердженого Регулятором порядку. Звернення до регулятора або його територіального підрозділу не позбавляє Сторони права на вирішення спору в судовому порядку.

Начальник Білокоровицького надлісництва



Іван ДМИТРЕНКО

ПЕРЕЛІК ЗАЦІКАВЛЕНИХ СТОРІН						
Білокороницького надлісництва Філії "Столичний лісовий офіс" ДП "Ліси України"						
№ за/п	Номер установи, організації, товариства тощо	П.І.Б.	Адреса	Індекс	Телефон	Електронна пошта
1	Олевська міська об'єднана територіальна громада	Міський голова Лисницький Сергій Іванович	11001. Україна, Житомирська область, Коростенський район, місто Олевськ, вулиця Володимирська 2	11001	тел.: 098 836 44 78	E-mail: olevsk_miskrada@ukr.net
2	Білокороницька сільська б'єднана територіальна громада	Голова Коцур Сергій Леонідович	11055. Україна, Житомирська область, Коростенський район, село Білокорониці, вулиця Тараса Шевченка, будинок 69 а	11055	тел.: (041) 35 6 30 10; +380681578662	04343487@bilokorovcica-eromada.gov.ua
3	Сміличинська селищна об'єднана територіальна громада	Голова Волошук Сергій Володимирович	11201. Україна, Житомирська область, Звягельський район, селище Сміличине, вулиця Соборна, 18 А	11201	(04149)-2-12-10; +38 096 1056361	emrada@emrada.gov.ua
4	Лугинська селищна об'єднана територіальна громада	Голова Мельник Петро Іванович	11301. Україна, Житомирська область, Коростенський район, селище Лугини, вул. Михайла Грушевського, будинок 2А	11301	тел.: +380936340476	E-mail: Lug-sel-rada@ukr.net
5	Рокітнівська селищна об'єднана територіальна громада	Голова Торгонський Григорій Миколайович	34200. Україна, Рівненська область, Сарненський район, смт. Рокитне, вул. Незалежності, 15	34200	тел. 03635-22090	E-Mail: rokytnerada@rok-gr.gov.ua
6	Міністерство захисту довкілля та природних ресурсів України (Міндовкілля)	Міністр Гринчук Світлана Василівна	03035. Україна, місто Київ, вулиця Митрополита Василя Липківського, будинок, 35	.03035	тел.: +38 (044) 206 31 15	E-mail: info@mepz.gov.ua
7	Державне агентство лісових ресурсів України	Голова Смаль Віктор Ігорович	01601. Україна, місто Київ, вулиця Шота Руставелі, будинок, 9-А	.01601	тел.: +38 (044) 235-56-20, (044) 235-44-09	E-mail: sprava@forest.gov.ua
8	Державна екологічна інспекція України	Зубович Ігор Олегович	01042. Україна, м. Київ, Новопечерський пров. 3, корпус 2	.01042	тел.: +38 (044) 521-20-38, (044) 521-20-40	E-mail: info@dei.gov.ua
9	Українське державне проектне лісовпорядне виробниче об'єднання (ВО Укрдержліспроект)	Генеральний директор Мельниченко Віктор Анатолійович	08205. Україна, Київська область, місто Ірпінь, вулиця Троїцька, 22-24	.08205	тел.: +380932230289	E-mail: office@lisproekt.gov.ua
10	Державне підприємство «Лісогосподарський інноваційно аналітичний центр»	Генеральний директор Погосн Гамлет Ашотович	01013. Україна, місто Київ, вулиця Деревообробна, будинок 1.	.01013	тел.: +38 (044) 545-73-15	office@ukrforest.com
11	Громадська організація Товариство лісівників України	Керівник Марчук Юрій Миколайович	01601. Україна, місто Київ, вулиця Шота Руставелі, будинок, 9-А, кімната 54	.01601	тел.: (044)2352348	E-mail: vr-tlu@ukr.net
12	Громадська організація Українське товариство мисливців і рибалок	Керівник Скорий Микола Андрійович	04053. Україна, місто Київ, провулок Несторівський, будинок 7/9	.04053	тел.: +380442724375	E-mail: utm@ukr.net E-mail: info@uoor.com.ua
13	Громадська організація «Українська природоохоронна група»	Голова правління, співзасновник UNCG, експерт з заповідної справи та охорони біорізноманіття Олексій Василіук	08600. Україна, Київська область, місто Васильків, вулиця Гоголя, будинок 40	.08600	тел.: +380971000473; +380979193987	E-mail: uncg.ua@gmail.com, press@uncg.org.ua vasyliuk@gmail.com
14	Громадська організація «Відкритий ліс»	Керівник Попков Михайло Юрійович	08201. Україна, Київська область, місто Ірпінь, вулиця Садова,	.08201	тел.: +380509142904; +380675099097	E-mail: openforest@ukr.net
15	Національний університет біоресурсів і природокористування України НУБІУ	Керівник закладу: Ректор Ткачук Валентин Анатолійович	03041. Україна, місто Київ, вулиця Героїв Оборони, будинок 15	.03041	тел.: (044) 527 82 42	E-mail: rectorat@nubip.edu.ua
16	Поліський національний університет.	Ректор: Ковальчук Олександр Дмитрович	10008. Україна, місто Житомир, бульвар Старий, 7.	10008	(0412) 47-13-56, (0412) 41-89- 06 (063) 108-78-60 (097) 753-49-43	e-mail: mail@polissianiver.edu.ua
17	ФІЛІЯ «ЛІСОВИЙ НАВЧАЛЬНИЙ ЦЕНТР»	Директор філії Олійник Леся	08150. Україна, Київська область, Фастівський район, місто Боярка, вулиця Лісосослізна, будинок 2.	.08150	тел. 0969835988	forest.training.center@c-forest.gov.ua
18	Профспілка Професійна спілка працівників лісового господарства України	Уповноважена юридична особа Ткачук Володимир Ілліч	01001. Україна, місто Київ, майдан Незалежності, 2 кімнати 519-521	.01001	тел.: +38 (044)2057412	E-mail: profilis@fpsu.org.ua
	інженер лісового господарства 1 категорії відділу лісового господарства					Сергій САМОЙДУК

Запроектоване будівництво лісових автомобільних доріг



УКРАЇНА
 ДЕРЖАВНЕ АГЕНТСТВО ЛІСОВИХ РЕСУРСІВ УКРАЇНИ
 УКРАЇНСЬКЕ ДЕРЖАВНЕ ПРОЕКТНЕ ЛІСОВПОРЯДНЕ ВИРОБНИЧЕ ОБСЛУГАННЯ
 ВО „УКР.ДЕРЖ.ЛІС.ПРОЕКТ“
 ДЕРЖАВНЕ ЦЕНТРАЛЬНЕ ТІЛОВО „ХАРКІВСЬКА ДЕРЖАВНА ЛІСОВПОРЯДНА ЕКСПЕДИЦІЯ“

вул. Ільїнська, 11 смт. Покотилівка, Харківський р-н, Харківська обл. 62458
 тел./факс: (057) 745-62-36 e-mail: ukraineproject@gmail.com
 КОД ЄДРНОУ 00968664

№ _____ від 27.01.2026 р.

На №1325-40.1.14-2026 від 23.01.2026 р.

Філія «Столичний лісовий офіс»
 ДП «Ліси України»

У відповідь на лист філії «Столичний лісовий офіс» ДП «Ліси України» від 23.01.2026р. за №1325-40.1.14-2026 ДП «Харківська державна лісовпорядна експедиція» провела попередній аналіз юри можливого будівництва лісової автомобільної дороги лісогосподарського призначення в Замисловицькому лісництві Білокоровицького налісництва філії «Столичний лісовий офіс» ДП «Ліси України» в межах кварталів 53,61,62,54,55,56,48 протяжністю 7,0 км, за результатами якого повідомляє.

1. Інформація про обсяг лісоексплуатаційного фонду в юрі доступу лісової автомобільної дороги:

Найменування лісництва	Перелік кварталів, які входять до юри доступу лісової автомобільної дороги	Показники лісоексплуатаційного фонду, станом на 01.01.2025 р.					
		всього		в тому числі:			
		площа, га	запас, тис. м ³	пристінжочних	стиглих та перестійних		
		площа, га	запас, тис. м ³	площа, га	запас, тис. м ³	площа, га	запас, тис. м ³
Замисловицьке	53,61,62,54,55,56,48	1003,8	237,64	793,2	149,33	131,4	30,19

2. За даними лісовпорядкування у юрі будівництва лісової автомобільної дороги території та об'єкти природно-заповідного фонду не має. Про те будівництво дороги планується порід з казником «Каміне село» (кв.62 вид.5,7,15,46).

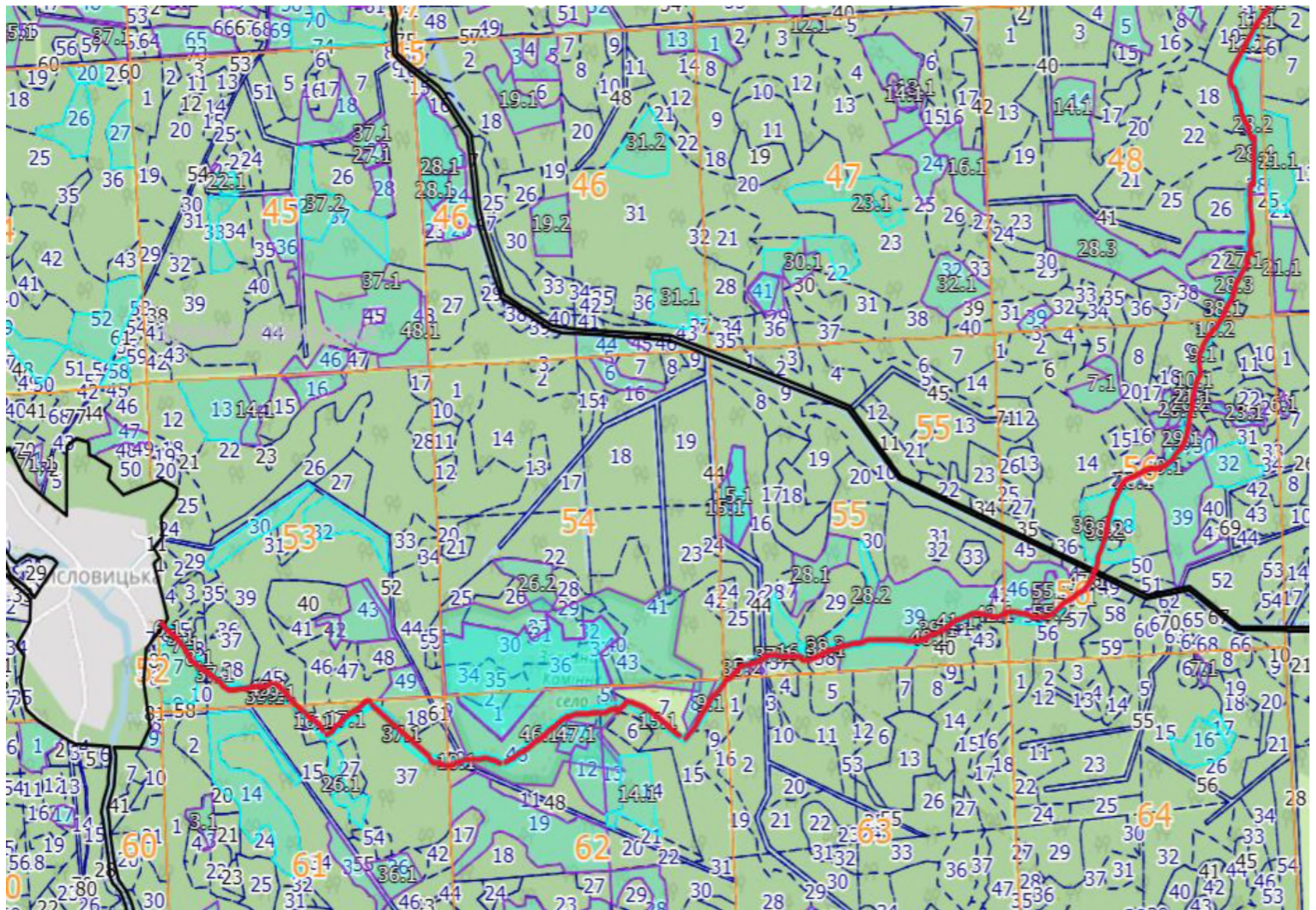
На території будівництва дороги відсутні праліси, кваліпраліси та природні ліси.

Враховуючи вищезазначене ДП «Харківська державна лісовпорядна експедиція» інформує про наявну в матеріалах лісовпорядкування інформацію, яка може вплинути на включення до плану будівництва зазначеної лісової автомобільної дороги лісогосподарського призначення.

Тво начальника

Володимир РОМАНЮК

Орієнтовна схема будівництва лісової автомобільної дороги в Білорівницькому надлісництві
філії «Столичний лісовий офіс» Замисловицьке лісництво





УКРАЇНА
ДЕРЖАВНЕ АГЕНТСТВО ЛІСОВИХ РЕСУРСІВ УКРАЇНИ
УКРАЇНСЬКЕ ДЕРЖАВНЕ ПРОЕКТНЕ ЛІСОВПОРЯДНЕ ВИРОБНИЧЕ ОБ'ЄДНАННЯ
ВО „УКРДЕРЖЛІСПРОЕКТ”
ДЕРЖАВНЕ ПІДПРИЄМСТВО „ХАРКІВСЬКА ДЕРЖАВНА ЛІСОВПОРЯДНА ЕКСПЕДИЦІЯ”

вул.Залізнична, 11 смт.Покотилівка, Харківський р-н, Харківська обл. 62458
тел. факс.(057)745-62-36 e-mail: xdlelisproekt@gmail.com
КОД ЄДРПОУ 00968664

№ 38 від 20.01.2026 р.

На №24246/40.1.14-2025 від 12.11.2025 р.

Філія «Столичний лісовий офіс»
ДП «Ліси України»

У відповідь на лист філії «Столичний лісовий офіс» ДП «Ліси України» від 12.11.2025р. за №24246/40.1.14-2025 ДП „Харківська державна лісовпорядна експедиція” провела попередній аналіз зони можливого будівництва лісової автомобільної дороги лісогосподарського призначення в Жубровицькому лісництві Білокоровицького надлісництва філії «Столичний лісовий офіс» ДП «Ліси України» в межах кварталів 61,62,63,64 протяжністю 3,1 км, за результатами якого повідомляє.

1.Інформація про обсяг лісоексплуатаційного фонду в зоні доступу лісових автомобільних доріг

Найменування лісництва	Перелік кварталів, які входять до зони доступу лісової автомобільної дороги	Показники лісоексплуатаційного фонду, станом на 01.01.2025 р.					
		всього	в тому числі				
			пристигаючих		стиглих та перестійних		
площа,га	запас, тис. м ³	площа,га	запас, тис. м ³	площа,га	запас, тис. м ³		
Жубровицьке	61,62,63,64	360,0	59,69	56,2	16,74	69,2	13,90

2. За даними лісовпорядкування у зоні будівництва лісової автомобільної дороги територій та об'єктів природно-заповідного фонду не має. Також відсутні праліси, квазіпраліси та природні ліси.

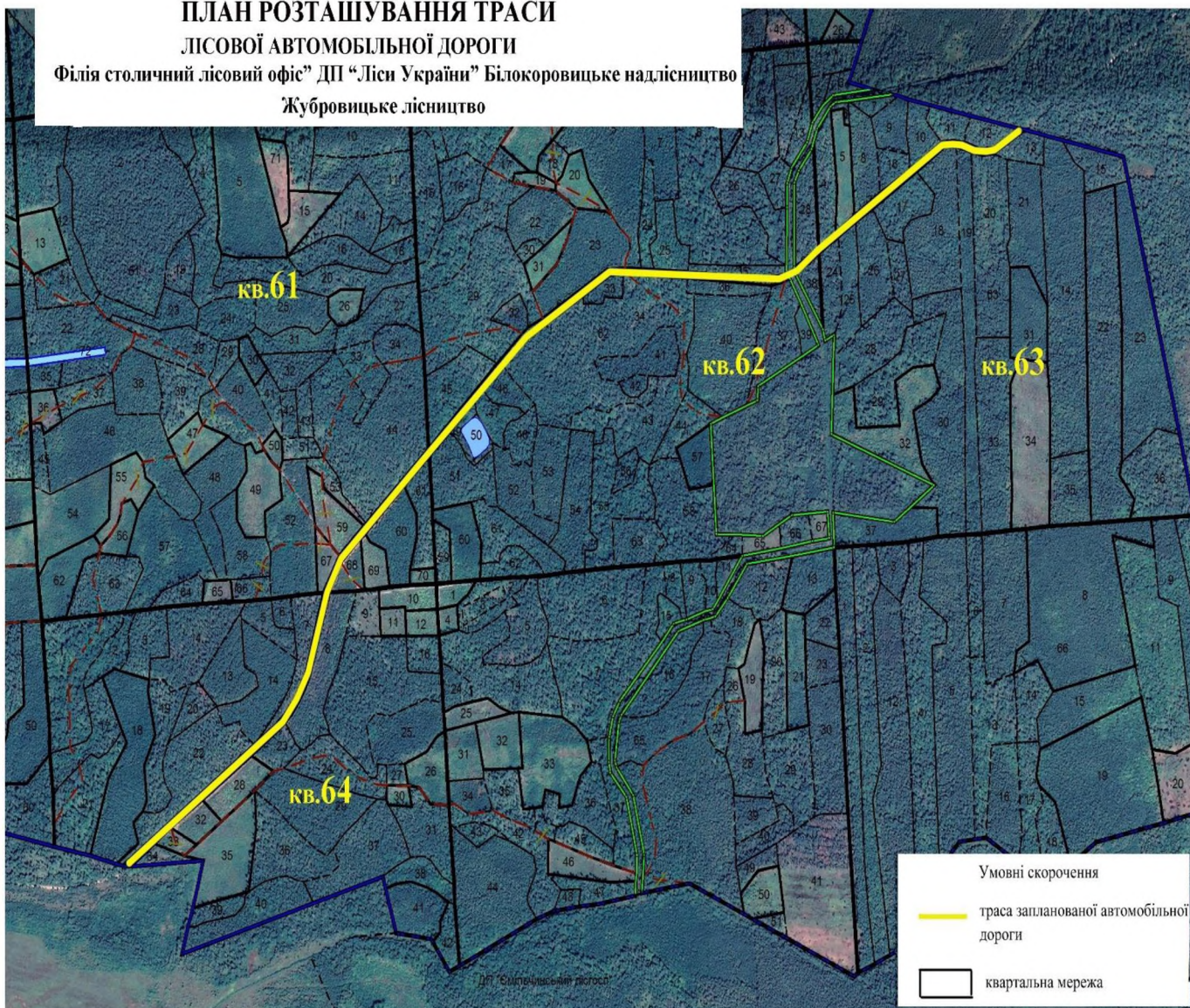
Враховуючи вищезазначене ДП „Харківська державна лісовпорядна експедиція” інформує про відсутність, відповідно до інформації, наявної в матеріалах лісовпорядкування, обмежень, які можуть вплинути на включення до плану будівництва зазначеної лісової автомобільної дороги лісогосподарського призначення.

Тво начальника



Володимир РОМАНЮК

**ПЛАН РОЗТАШУВАННЯ ТРАСИ
ЛІСОВОЇ АВТОМОБІЛЬНОЇ ДОРОГИ**
Філія столичний лісовий офіс" ДП "Ліси України" Білокорновицьке надлісництво
Жубровицьке лісництво





УКРАЇНА

ДЕРЖАВНЕ АГЕНТСТВО ЛІСОВИХ РЕСУРСІВ УКРАЇНИ
УКРАЇНСЬКЕ ДЕРЖАВНЕ ПРОЕКТНЕ ЛІСОВПОРЯДНЕ ВИРОБНИЧЕ ОБ'ЄДНАННЯ
ВО „УКРДЕРЖЛІСПРОЕКТ”
ДЕРЖАВНЕ ПІДПРИЄМСТВО „ХАРКІВСЬКА ДЕРЖАВНА ЛІСОВПОРЯДНА ЕКСПЕДИЦІЯ”

вул.Залізнична, 11 смт.Покотилівка, Харківський р-н, Харківська обл. 62458
тел. факс.(057)745-62-36 e-mail: xdlelisproekt@gmail.com
КОД ЄДРПОУ 00968664

№ 99 від 20.01.2026 р.

На №24246/40.1.14-2025 від 12.11.2025 р.

Філія «Столичний лісовий офіс»
ДП «Ліси України»

У відповідь на лист філії «Столичний лісовий офіс» ДП «Ліси України» від 12.11.2025р. за №24246/40.1.14-2025 ДП „Харківська державна лісовпорядна експедиція” провела попередній аналіз зони можливого будівництва лісової автомобільної дороги лісогосподарського призначення в Радовельському лісництві Білокоровицького надлісництва філії «Столичний лісовий офіс» ДП «Ліси України» в межах кварталів 5,6,19,20,21 протяжністю 4,0 км, за результатами якого повідомляє.

1.Інформація про обсяг лісоексплуатаційного фонду в зоні доступу лісових автомобільних доріг

Найменування лісництва	Перелік кварталів, які входять до зони доступу лісової автомобільної дороги	Показники лісоексплуатаційного фонду, станом на 01.01.2025 р.					
		всього	в тому числі				
			пристигаючих		стиглих та перестійних		
площа,га	запас, тис. м ³	площа,га	запас, тис. м ³	площа,га	запас, тис. м ³		
Радовельське	5,6,19,20,21	549,0	92,06	170,8	49,15	57,1	13,26

2. За даними лісовпорядкування у зоні будівництва лісової автомобільної дороги територій та об'єктів природно-заповідного фонду не має. Також відсутні праліси, квазіпраліси та природні ліси.

Враховуючи вищезазначене ДП „Харківська державна лісовпорядна експедиція” інформує про відсутність, відповідно до інформації, наявної в матеріалах лісовпорядкування, обмежень, які можуть вплинути на включення до плану будівництва зазначеної лісової автомобільної дороги лісогосподарського призначення.

Тво начальника



Володимир РОМАНЮК

ПЛАН РОЗТАШУВАННЯ ТРАСИ
ЛІСОВОЇ АВТОМОБІЛЬНОЇ ДОРОГИ
Філія столичний лісовий офіс" ДП "Ліси України" Білокоровицьке надлісництво
Радовельське лісництво

