

**ДЕРЖЛІСАГЕНТСТВО  
ДЕРЖАВНЕ СПЕЦІАЛІЗОВАНЕ ГОСПОДАРСЬКЕ ПІДПРИЄМСТВО  
«ЛІСИ УКРАЇНИ»  
(ДП «ЛІСИ УКРАЇНИ»)**

**ФІЛІЯ «ПОДІЛЬСЬКИЙ ЛІСОВИЙ ОФІС»**

вул. Руська, 203 А, м. Чернівці, Чернівецький р-н., Чернівецька обл., 58009  
www.e-forest.gov.ua e-mail: Podilskiyi.lo@e-forest.gov.ua код згідно з ЄДРПОУ 45495765

**Звіт**

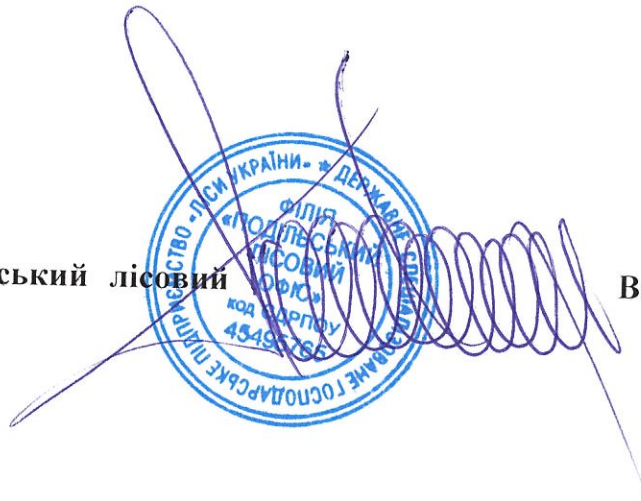
**за результатами післяпроектного моніторингу впливу на довкілля  
(звіт за 2025 рік)**

«Спеціальне використання лісових ресурсів у порядку проведення рубок  
головного користування - площа 175,5 га, і проведення суцільних санітарних  
рубок на підставі спеціального дозволу - лісорубного квитка, з подальшим їх  
лісовідновленням на місцях зрубів - площа 10,2 га (землі не належать до  
територій/об'єктів природно-заповідного фонду або їхніх охоронних зон),  
Хмельницька область, Шепетівський адміністративний район»

**ФІЛІЇ «ПОДІЛЬСЬКИЙ ЛІСОВИЙ ОФІС» ДП «ЛІСИ УКРАЇНИ»  
(раніше ДП «Ізяславське лісове господарство»)**

у відповідності до Висновку з оцінки впливу на довкілля від 23 серпня 2022р.  
№ 21/01-20217288312/1

Директор філії «Подільський лісовий  
офіс»  
ДП «Ліси України»



Василь ГОНЧАР

м. Чернівці 2025

Інтенсивний антропогенний вплив на біорізноманіття ставить під загрозу існування місцезростань рідкісних та зникаючих видів. У зв'язку з цим унікальний в ботаніко-географічному відношенні регіон поступово втрачає специфічні риси рослинного покриву. Виходячи з цього охорони заслуговує кожна ділянка, на якій збереглись рідкісні види та угруповання.

**Мета і завдання дослідження.** Мета роботи полягає у встановленні еколого-ценотичних особливостей рослинного покриву, виявлення місцезнаходження видів флори, фауни та угруповань, які підлягають охороні та збереженню: об'єкти Червоної книги України; види з додатків 1, 2 і 3 до Конвенції про охорону дикої флори і фауни та природних середовищ існування у Європі (Бернської Конвенції) та з додатку 1 Резолюції №6 (1998) даної Конвенції; рослинні угруповання, занесені до Зеленої книги України; природні оселища (біотопи), що підлягають збереженню з додатку Резолюції 4 (1998) до Бернської Конвенції в лісах Ізяславського надлісництва Філії «Подільський лісовий офіс» ДП «Ліси України» (раніше Філія «Ізяславське лісове господарство»).

**Для досягнення мети передбачено виконати наступні завдання:**

- дослідити рослинний покрив в лісах Ізяславського надлісництва Філії «Подільський лісовий офіс» ДП «Ліси України» (раніше Філія «Ізяславське лісове господарство»);
- встановити наявність рідкісних і зникаючих видів флори та фауни (видів Червоної книги України та Резолюції 6 Бернської конвенції);
- встановити наявність угруповань Зеленої книги України та оселищ Резолюції 4 Бернської конвенції;
- встановити наявність об'єктів природно-заповідного фонду України та «Смарагдової мережі України»;
- установити можливий вплив планової діяльності на природні комплекси;

**Об'єкт дослідження** – біорізноманіття в лісах Ізяславського надлісництва Філії «Подільський лісовий офіс» ДП «Ліси України» (раніше Філія «Ізяславське лісове господарство»).

**Предмет дослідження** – поширення, еколого-ценотичні особливості та охорона видів флори та фауни на території планової діяльності.

**Методи дослідження:** польові (флористичні та еколого-популяційні) здійснювалися маршрутно-експедиційним способом; камеральні (ідентифікаційний, обробка гербарних колекцій, ботаніко-географічний, порівняльно-флористичний, картографічний) методи.

Вивчення біорізноманіття у лісах Ізяславського надлісництва Філії «Подільський лісовий офіс» ДП «Ліси України» (раніше Філія «Ізяславське лісове господарство» проводилось у вегетаційний сезон 2019-2025 років під час маршрутних досліджень із складанням геоботанічних описів.

Досліджувались території об'єктів Смарагдової мережі України, об'єктів природно-заповідного фонду.

За матеріалами дослідження складено квартально-видільний перелік місцезнаходження видів флори, фауни та угруповань, які підлягають охороні та збереженню: об'єкти Червоної книги України; види з додатків 1, 2 і 3 до Конвенції про охорону дикої флори і фауни та природних середовищ існування у Європі (Бернської Конвенції) та з додатку 1 Резолюції №6 (1998) даної Конвенції; рослинні угруповання, занесені до Зеленої книги України; природні оселища (біотопи), що підлягають збереженню з додатку Резолюції 4 (1998) до Бернської Конвенції в межах Ізяславського надлісництва Філії «Подільський лісовий офіс» ДП «Ліси України» (раніше Філія «Ізяславське лісове господарство» для подальшого моніторингу за їхнім станом.

15 серпня 2022 року, 5-7 серпня 2023 року, 5-6 червня 2024 року, 14-15 липня 2025 року повторно обстежені ділянки, що заплановані для проведення рубок із фонду головного користування на 2025-2026 роки та прилеглі території в межах 100 м, санітарних рубань робочою групою у складі:

Глінська Світлана Олегівна – кандидат біологічних наук, доцент кафедри природничих наук РДГУ;

Начальник надлісництва Кутасєвіч Сергій Анатолійович  
Помічник начальника надлісництва Дідушок Олександр Вікторович  
Нерода Тарас Володимирович - лісничий Михельського лісництва;  
Дубчак Сергій Леонідович - лісничий Покощівського лісництва;  
Мартинов Михайло Анатолійович - лісничий Лютарського лісництва;  
Жигadlo Іван Антонович - лісничий Плужнянського лісництва;  
Палічук Олександр Григорович – лісничий Клиновецького лісництва;  
Харчук Василь Олександрович - Лісничий Кунівського лісництва;  
Сас Михайло Борисович - лісничий Гурцанського лісництва;  
Матвійчук Валерій Леонідович - лісничий Білогірського лісництва.

У ході складання маршрутних шляхів було проаналізовано таксаційні матеріали, з метою деталізації складу, структури, віку деревостанів, для побудови найбільш доцільних та оптимізованих шляхів обстеження.

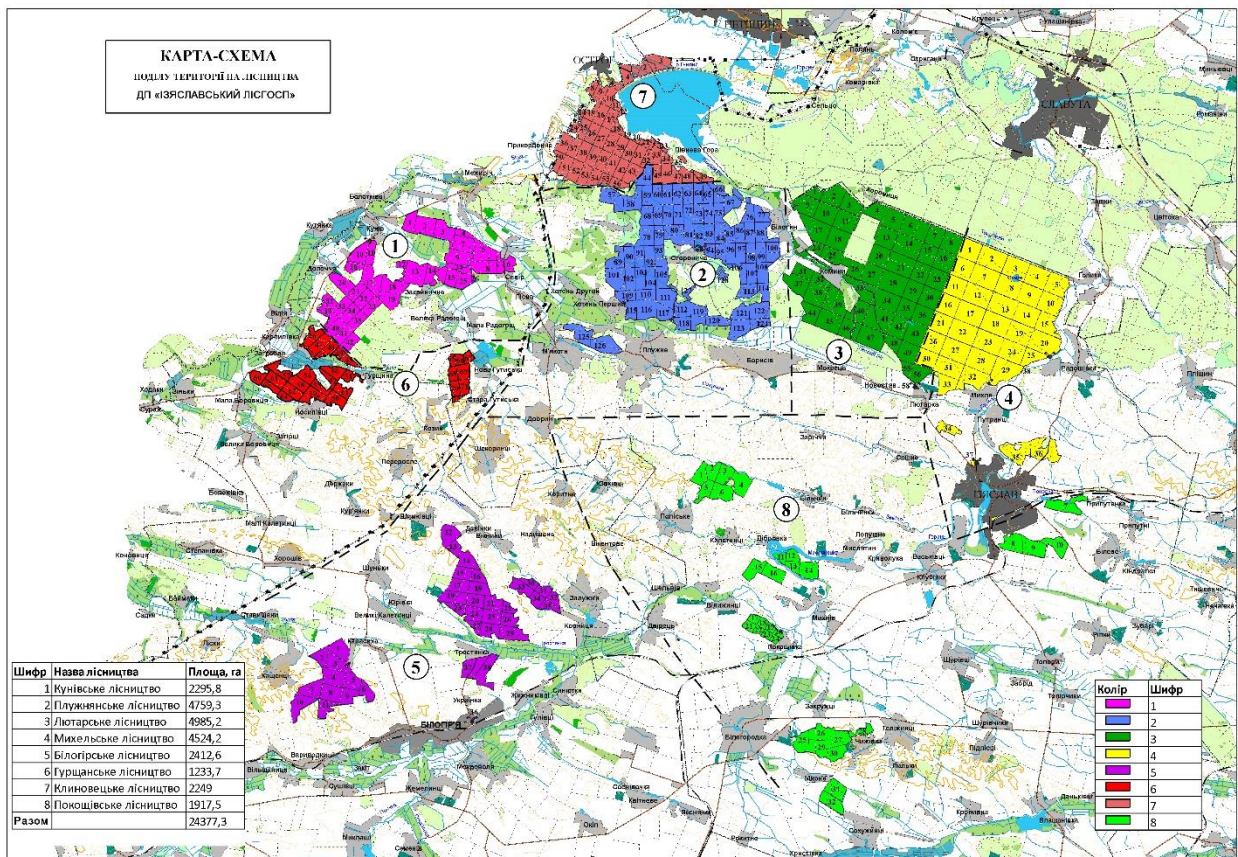
Дослідження проводилося у кварталах, де запланована планова діяльність у кількох суміжних виділах та вздовж маршрутів нанесених на картах. Це дозволило обстежити ділянки фонду головного користування і скласти переліки раритетних видів та угруповань для надлісництва.

Для кожного лісництва складено карти поширення раритетних видів та угруповань. На планово-картографічному матеріалі зазначено об'єкти планованої діяльності, раритетні види і угруповання та об'єкти природно-заповідного фонду.

# 1. Характеристика Ізяславського надлісництва Філії «Подільський лісовий офіс» ДП «Ліси України» (раніше Філія «Ізяславське лісове господарство»)

Ізяславське надлісництво Філії «Подільський лісовий офіс» ДП «Ліси України» (раніше Філія «Ізяславське лісове господарство») розташоване в північно-західній частині Хмельницької області на території Шепетівського адміністративного району.

Поділ лісів за лісництвами наведено на рис. 1.1.



**Рис. 1.1. Карта поділу лісів за лісництвами**

Адміністративно-організаційна структура надлісництва наводиться в таблиці 1.1.

Таблиця 1.1.

## Адміністративно-організаційна структура надлісництва

<b>Найменування лісництв, місцезнаходження контор</b>	<b>Адміністративні райони</b>	<b>Площа, га</b>
Кунівське кв.11 с. Кунів	Шепетівський	2295,8
Плужнянське кв.94 с. Стороничі	-/-	4759,3
Лютарське кв.56 с. Лютарка	-/-	4985,2
Михельське кв.20 с. Радошівка	-/-	4524,2
Білогірське кв.36 смт. Білогір'я	-/-	2412,6
Гурщанське кв.59	-/-	1233,7
Клиновецьке	-/-	2249,0
Покощівське кв.50	-/-	1917,5
<b>Всього по лігоспу:</b>		<b>24377,3</b>
в т. ч. за адмінрайонами	Шепетівський	24377,3

## 2. Організація проведення робіт післяпроектного моніторингу

У відповідності до отриманого Висновку з оцінки впливу на довкілля від 23.08.2022 року №21/01-20217288312/1 планованої діяльності Ізяславського надлісництва Філії «Подільський лісовий офіс» ДП «Ліси України» (раніше Філія «Ізяславське лісове господарство» «Спеціальне використання лісових ресурсів у порядку проведення рубок головного користування - площа 175,5 га, і проведення суцільних санітарних рубок на підставі спеціального дозволу - лісорубного квитка, з подальшим їх лісовідновленням на місцях зрубів - площа 10,2 га (землі не належать до територій/об'єктів природно-заповідного фонду або їхніх охоронних зон), Хмельницька область, Шепетівський адміністративний район» (реєстраційний номер справи про оцінку впливу на довкілля планованої діяльності 20217288312) та до погодженого з Міністерством захисту довкілля та природних ресурсів України графіку післяпроектного моніторингу передбачались наступні роботи:

№	Предмет дослідження	Періодичність здійснення	Умови звітності
1	Результати проведення гідроекологічних досліджень місця провадження планованої діяльності	Одноразово	До початку провадження планованої діяльності
2	Результати проведення досліджень щодо впливу планованої діяльності на ґрунтовий покрив ділянок місця провадження планованої діяльності, крім: Михельського лісництва – кв. 19 вид. 15, Лютарського лісництва – кв. 21 вид. 19, Плужнянського лісництва – кв. 95 вид. 6, Клиновецького лісництва – кв. 30 вид. 10, Гурщанського лісництва – кв. 46, вид. 9, Кунівського лісництва – кв. 7, вид. 27, Покощівського лісництва – кв.	Одноразово	До початку провадження планованої діяльності

№	Предмет дослідження	Періодичність здійснення	Умови звітності
	4 вид. 2, Білогірського лісництва – кв. 6 вид. 9		
3	Результати щодо досліджень в об'єкті Смарагдової мережі Iziaslavsko-Slavutytskyi (UA0000123)	Одноразово	До початку провадження планованої діяльності
4	Дослідження стану ґрунтів та активізації ерозійних процесів	Один раз на рік, після завершення рубок на оцінених ділянках	Результати післяпроектного моніторингу (звіти післяпроектного моніторингу) подаються щорічно протягом наступного місяця за звітним до уповноваженого центрального органу та центрального апарату Держекоінспекції, а також забезпечується опублікування результатів та запитованої інформації до початку провадження планованої діяльності на власному вебсайті (в разі наявності) або вебсайтах органів місцевого самоврядування відповідних адміністративно-територіальних одиниць, що можуть зазнати впливу планованої діяльності. Моніторинг здійснюється щорічно з моменту початку провадження планованої діяльності, весь термін реалізації діяльності та протягом п'яти років після закінчення діяльності
5	Квартально-видільний перелік ідентифікованих місць зростання, перебування видів тварин та рослин, занесених до Червоної книги України, на місці провадження планованої діяльності	Один раз на рік	
6	Дослідження щодо впливу планової діяльності на види та оселища об'єктів Смарагдової мережі	Один раз на рік	
7	Проведення роботи та надання інформації з метою проведення ідентифікації належності лісових територій до пралісів, квазіпралісів і природних лісів згідно з вимогами «Методики визначення належності лісових територій до пралісів, квазіпралісів і природних лісів»	Один раз на рік	

Результати післяпроектного моніторингу подаються щорічно протягом наступного місяця за звітним до уповноваженого центрального органу та центрального апарату Держекоінспекції, а також забезпечується опублікування результатів на власному вебсайті (у разі наявності) або вебсайтах органів місцевого

самоврядування відповідних адміністративно-територіальних одиниць, що можуть зазначати впливу планованої діяльності.

Моніторинг дослідження щодо впливу на види та оселища об'єктів занесених в список, що охороняються Конвенцією про охорону дикої флори та фауни і природних середовищ існування в Європі здійснюється шляхом щоквартального обстеження територій провадження планової діяльності, під час яких ідентифікуються рідкісні види тварин і рослин та оселищ і місця зростання та перебування видів тварин та рослин занесених до Червоної книги України. Основний період ідентифікації місцезростань рідкісних рослин – період активної вегетації.

Моніторинг за деревоживучими комахами на місці провадження планованої діяльності здійснюється також шляхом обстеження територій та оглядом і контролем територій, на яких спостерігається висихання деревини в результаті хвороб лісу або життєдіяльності шкідників.

Огляд місць заготівлі деревини, інших продуктів лісу та використання корисних властивостей лісів здійснюється на кварталах, що відпрацювалися, здійснюється ланкою з відведення і таксації лісосік та повторно – при обстеженні територій провадження планової діяльності.

Облік заготовленої деревини та лісопродукції здійснюється згідно Наказу Дежавного комітету лісового господарства України від 22.11.2010 № 403 "Методичні вказівки з відведення і таксації лісосік, видачі лісорубних квитків та огляду місць заготівлі деревини в лісах Держкомлісгоспу" із змінами, внесеними згідно з Наказом Держлісагентства України від 18.07.2011 №508.

Квартально-видільний перелік ідентифікованих місць зростання та перебування видів тварин та рослин занесених до Червоної книги України на місцях впровадження планової діяльності буде складено за результатами щоквартальних обстежень та звітів післяпроектного моніторингу.

За результатами моніторингу із залученням експертів, розробляється та впроваджується система заходів щодо зменшення негативного впливу планової діяльності на компоненти біологічного різноманіття.

Обстеження територій провадження планової діяльності Ізяславського надлісництва Філії «Подільський лісовий офіс» ДП «Ліси України» (раніше Філія «Ізяславське лісове господарство»), огляд місць заготівлі деревини, інших продуктів лісу та використання корисних властивостей лісів з метою виявлення повноти і правильності розробки лісосік, заготівлі другорядних лісових матеріалів, здійснення побічних лісових користувань, а також виявлення залишених недорубів, невивезеної деревини і другорядних лісових матеріалів буде здійснено з участю інженерно-технічних працівників підприємства.

### **3. Результати післяпроектного моніторингу**

#### **3.1. Формування Смарагдової мережі**

Смарагдова мережа України (Emerald network) - українська частина мережі NATURA 2000 Європи.

Об'єкти Смарагдової мережі описано за інтерактивною картою <http://emerald.net.ua/> та посібником «Смарагдова мережа в Україні».

Опис рідкісних угруповань описано за «Глумачним посібником оселищ Резолюції №4 Бернської конвенції, що знаходяться під загрозою і потребують спеціальних заходів охорони».

В районі розташування Ізяславського надлісництва Філії «Подільський лісовий офіс» ДП «Ліси України» (раніше Філія «Ізяславське лісове господарство») наявні чотири об'єкти Смарагдової мережі: UA 0000424 – Острозька прохідна долина, UA 0000250 – Суражська дача, UA 0000413 Долина річки Горинь, UA 0000123 – Ізяславсько-Славутський (рис. 3.1, табл 3.1.).

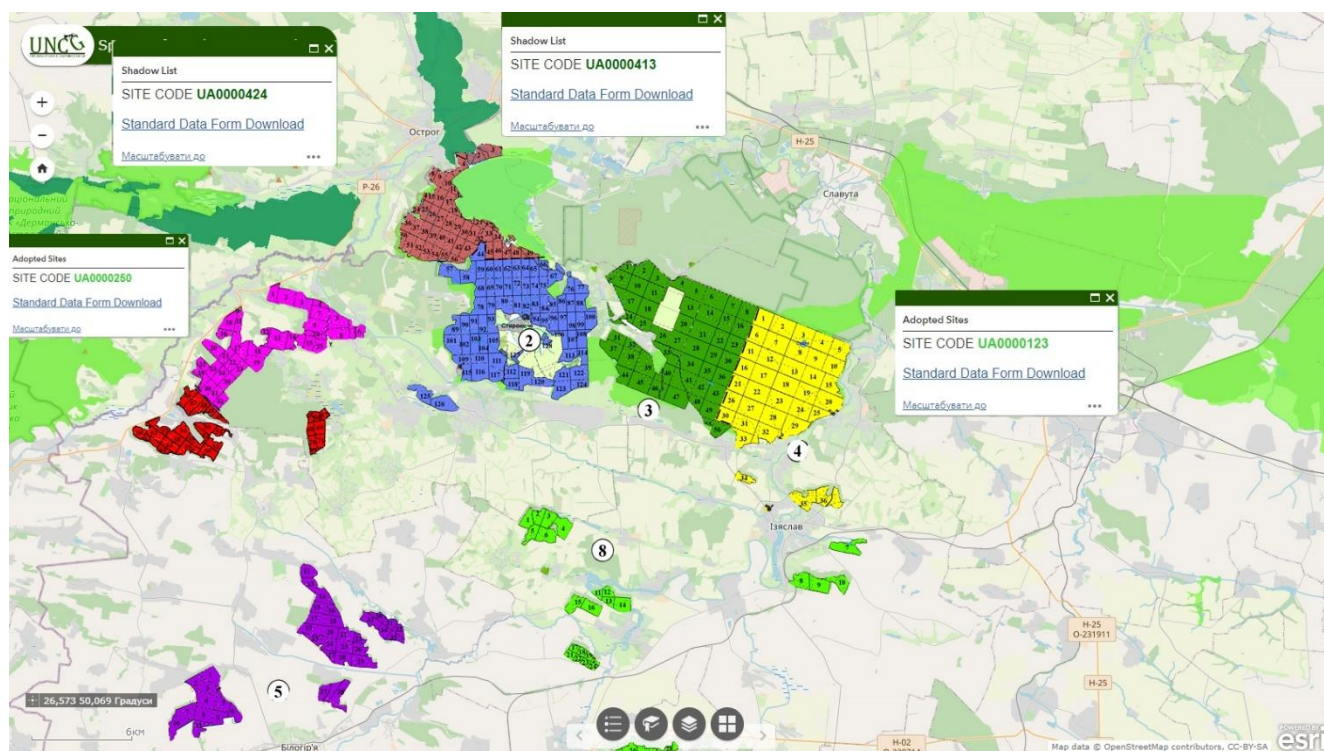
Об'єкти Смарагдової мережі UA 0000424 – Острозька прохідна долина та UA 0000250 – Суражська дача знаходяться на відстані та не включають територію Ізяславського надлісництва Філії «Подільський лісовий офіс» ДП «Ліси України» (раніше Філія «Ізяславське лісове господарство»).

Об'єкт Смарагдової мережі UA 0000413 Долина річки Горинь межує з територією Клиновецького лісництва (кв. 1-4).

Об'єкт Смарагдової мережі UA 0000123 – Ізяславсько-Славутський включає територію лісництв: Плужнянське (кв. 44, 57-124 площею 4505,4 га), Клиновецьке (кв. 2, 3, 4, 9-12, 14-43, 45-56 площею 2183,0 га), Лютарське (кв. 6, 7, 8, 14, 15, 16, 21, 22, 23, 28-56 площею 3390,2 га), Михельське (кв. 1-33 площею 4199,5 га (рис.3.1, табл. 3.1).

**Території включені в Смарагдову мережу**

<b>Назва лісництва</b>	<b>Перелік кварталів</b>	<b>Площа, га</b>	<b>Коротка характеристика території</b>
Плужнянське			UA 0000123 Ізяславсько-Славутський заказник. (32329 га) Територія знаходиться у своєрідному природно-географічному регіоні України - Малому Поліссі, у зоні змішаних лісів. На території створений Національний природний парк „Мале Полісся” (2013 р.)
Клиновецьке			
Лютарське			
Михельське			
<b>Разом</b>		<b>14278,1</b>	



**Рис. 3.1. Карта об'єктів Смарагдової мережі Ізяславського надлісництва Філії «Подільський лісовий офіс» ДП «Ліси України» (раніше Філія «Ізяславське лісове господарство»)**

Угрупування Смарагдової мережі для UA 0000424 – Острозька прохідна долина, UA 0000250 – Суражська дача, UA 0000413 - Долина річки Горинь, UA 0000123 – Ізяславсько-Славутський, що межують з надлісництвом, включаючи його частину, охарактеризовані в таблиці 3.2.

Таблиця 3.2

**Угрупування Смарагдової мережі**

	Оселища	Рослинні угруповання	Види	Додаток I Оселищної Директиви ЄС	U	U	U	U
					A	A	A	A
					0	0	0	0
					0	0	0	0
					0	0	0	0
					1	4	4	2
					2	2	1	5
					3	4	3	0
С Континентальні поверхневі води								
C1.2 Постійні мезотрофні озера, ставки та водойми								
C1.22 Вільноплаваючі угруповання мезотрофних Водойм								
C1.222	Вільноплаваючі скупчення Hydrocharis morsus-ranae	Hydrocharitetum morsus-ranae	Hydrocharis morsus-ranae (Жабурник звичайний)	Включено до 3150 Природні евтрофні озера з рослинністю типу Magnopotamion (Potamogetonion) або Hydrocharition (Stratiotion).		+	+	+
C1.223	Вільноплаваючі скупчення Stratiotes aloides	Stratiotetum aloidis	Stratiotes aloides (Водяний різак алоєвидний)	Включено до 3150 Природні евтрофні озера з рослинністю типу Magnopotamion (Potamogetonion) або Hydrocharition (Stratiotion).			+	
C1.224	Вільноплаваючі колонії Utricularia australis та Utricularia vulgaris	Lemno-Utricularietum vulgaris	Utricularia vulgaris (Пухирник звичайний)	Включено до 3150 Природні евтрофні озера з рослинністю типу Magnopotamion (Potamogetonion) або Hydrocharition (Stratiotion).	+	+	+	+
C1.32	Вільноплаваюча рослинність евтрофних водойм	Lemnon minoris, Stratiotion, Utricularion vulgaris	Lemna minor, Spirodela polyrhiza, Wolffia arrhiza, Salvinia natans, Ceratophyllum submersum, Stratiotes aloides.	Включено до 3150 Природні евтрофні озера з рослинністю типу Magnopotamion (Potamogetonion) або Hydrocharition (Stratiotion).			+	

C1.33	Вкорінена занурена рослинність евтрофних водойм	Potamogetonio n.	Myriophyllum spicatum, Myriophyllum verticillatum, Najas marina, Najas minor	3150 Природні евтрофні озера з рослинністю типу Magnopotamion (Potamogetonion) або Hydrocharition (Stratiotion).			+	
C1.3411	Угруповання водяних жовтеців на мілководдях	Ranunculion aquatilis, Nymphaeion albae частково, Batrachion fluitantis частково	Batrachium aquatile, Batrachium rionii				+	
C1.3413	Зарості Hottonia palustris на мілководдях	Batrachion fluitantis, Ranunculion aquatilis частково.	Hottonia palustris (Плавушник болотний)		+		+	
C1.4	Постійні дистрофні озера, ставки та водойми	Nymphaeion albae, Potamogetonio n, Scheuchzerion palustris, Sphagno-Utricularion	Рослини: Utricularia sp. (Пухирник звичайний), Rhynchospora alba (Ринхоспора біла), Rhynchospora fusca (Ринхоспора бура), Sparganium minimum (Їжача голівка мала), Sphagnum sp.	3160 Природні дистрофні озера та ставки				+
C2 Поверхневі текучі води								
C2.33	Мезотрофна рослинність повільно текучих водотоків	Batrachion fluitantis, Nymphaeion albae, Potamogetonio n	Siella erecta (Потічник прямий), Mentha aquatica (м'ята водяна) f. submersa (рослина проточних водойм), Potamogeton perfoliatus (Рдесник пронизанолистий), Potamogeton natans (Рдесник плавучий), Groenlandia densa (Гренладія густолиста), Batrachium trichophyllum (Жовтець волосолистий), Batrachium fluitans (Водяний жовтець плаваючий), Batrachium aquatile (Жовтець водний), Callitriche stagnalis (Виринниця ставкова), Nymphaea alba (Латаття біле), Myriophyllum spicatum (Водопериця колосиста).	Частина 3260 Водотоки від рівнинних до гірських поясів з рослинністю Ranunculion fluitantis (Batrachion fluitantis) та Callitriche-Batrachion (Batrachion fluitantis).	+	+	+	
C 2.34	Евтрофна рослинність повільно текучих річок	Batrachion fluitantis, Nymphaeion albae, Potamogetonio n	Batrachium fluitans, Batrachium circinatum, Zannichellia palustris f. fluviatilis, Potamogeton nodosus, Potamogeton lucens, Stuckenia pectinata, Potamogeton crispus,	Включено до 3260 Водотоки від рівнинних до гірських поясів з рослинністю Ranunculion fluitantis		+	+	

			Sparganium emersum, Sagittaria sagittifolia, Nuphar lutea і мох Fontinalis antipyretica.	(Batrachion fluitantis) та Callitricho-Batrachion (Batrachion fluitantis).				
С3 Літоральна зона континентальних поверхневих водойм								
C3.4	Маловидові зарості низькорослої прибережно-водної та земноводної рослинності	Subularion aquaticaе.		1150 Узбережні лагуни. 3110 Оліготрофні водойми з незначним умістом мінеральних речовин на піщаних рівнинах (Littorelletalia uniflorae). 3130 Оліготрофні до мезотрофних непроточні (лентичні) водойми з рослинністю Littorelletea uniflorae та/або Isoëto-Nanojuncetea.				+
C3.51	Євро-сибірські низькорослі однорічні земноводні угруповання (за винятком угруповань ситнику жаб'ячого)	Elatino macropodaе- Damasonion alismatis, Eleocharition soloniensis, Nanocyperion, Radiolion linoidis, Verbenion supinae.	C3.511: Eleocharis ovata (Ситняг яйцеподібний), Eleocharis carniolica (Ситняг карніолійський), Carex bohemica (Осока богемська), Lindernia procumbens (Ліндернія простерта), Scirpus supinus (Комиш приземистий), Limosella aquatica (Мулянка водяна), Cyperus fuscus (Смикавець бурий), Replis portula (Плакун-щербрик), Juncus tenageia (Ситник прирічковий), Elatine hydroper (Руслиця перцева). C3.512: Samolus valerandi (Самоліус Валеранда), Centaurium littorale (Золототисячник прибережний), Centaurium erythraea (Золототисячник малий), Centaurium pulchellum (Золототисячник гарний), Gentianella amarella (Тирличничок осінній),	3130 Оліготрофні до мезотрофних непроточні (лентичні) водойми з рослинністю Littorelletea uniflorae та/або Isoëto-Nanojuncetea				+

			Blackstonia perfoliata (Блекстонія пронизанолиста), Juncus bufonius (Ситник ропуховий).				
D Трясовини, верхіві та низинні болота							
D2.3	Перехідні трясовини та сплавини	Caricion fuscae, Sphagno-Caricion canescentis.	Eriophorum gracile (Пухівка струнка), Carex chordorrhiza (Осока тонкокореневищна), Carex lasiocarpa (Осока пухнастоплода), Carex diandra (Осока двотичинкова), Carex Rostrata (Осока здута), Carex limosa (Осока багнова), Scheuchzeria palustris (Болотянка звичайна), Hammarbya paludosa (М'якух болотний), Liparis loeselii (Жировик Льозеля), Rhynchospora alba (Ринхоспора біла), Rhynchospora fusca (Ринхоспора бура), Menyanthes trifoliata (Бобівник трилистий), Epilobium palustre (Зніт болотний), Pedicularis palustris (Шолудивник болотний), Sphagnum Сфагнуми sp. (S. papillosum (Сфагнум папіллезний), S. angustifolium (Сфагнум вузьколистий), S. subsecundum (Сфагнум однобокий), S. fimbriatum (Сфагнум бахромчастий), S. girardii (Сфагнум береговий), S. cuspidatum (сфагнум загострений), Calliergon giganteum (Красивомох гігантський), Drepanocladus evolvens (дрепаноклад відгорнений), Scorpidium scorpioides (Скорпідій скорпіоноподібний), Campyllum stellatum (кампиліум зірчастий), Aneura pinguis (Безжилка жирна), Ophrys insectifera (Комашник мухоносний), Orchis palustris (Плодоріжка болотна), Cladium mariscus (Меч-трава болотна).	7140 Перехідні трясовини та сплавини. 7150 Западини на торфових субстратах з Rhynchosporion (Caricion fuscae)	+		

D4.1.	Багаті низинні болота, в тому числі евтрофні високотравні низинні болота і карбонатні флеші та мочарі	Caricion davallianae.	мохи: <i>Campyllum stellatum</i> , <i>Drepanocladus intermedius</i> , <i>Drepanocladus revolvens</i> , <i>Cratoneuron commutatum</i> , <i>Acrocladium cuspidatum</i> , <i>Ctenidium molluscum</i> , <i>Fissidens adianthoides</i> , <i>Bryum pseudotriquetrum</i> , вищі судинні рослини: <i>Schoenus nigricans</i> , <i>Schoenus ferrugineus</i> , <i>Eriophorum latifolium</i> , <i>Carex davalliana</i> , <i>Carex flava</i> , <i>Carex lepidocarpa</i> , <i>Carex hostiana</i> , <i>Carex panicea</i> , <i>Juncus subnodulosus</i> , <i>Eleocharis quinqueflora</i> , дуже багата флора включає також <i>Tofieldia calyculata</i> , <i>Dactylorhiza incarnata</i> , <i>Dactylorhiza traunsteineri</i> , <i>Eupatorium cannabinum</i> , <i>Liparis loeselii</i> , <i>Herminium monorchis</i> , <i>Epipactis palustris</i> , <i>Pinguicula vulgaris</i> , <i>Pedicularis sceptrumcarolinum</i> , <i>Primula farinosa</i> , <i>Swertia perennis</i> .	7230 Лужні низинні болота.		+	+	
D5 Осоки та зарості очерету, переважно без застою води								
D5.2	Наземні угруповання високих видів <i>Carex</i> , <i>Cladium</i> та <i>Scyperus</i> , скупчення, зазвичай маловидові та часто монодомінантні, на заблочених ґрунтах. Ці види також ростуть в складі каймової рослинності біля водойм (С3.2).	Magnocaricion elatae, Caricium Rumicion hydrolopathi.	<i>Ostericum palustre</i> (Дягель болотяний), <i>Carex acuta</i> (Осока гостра), <i>Carex acutiformis</i> (Осока гостровидна), <i>Carex appropinquata</i> (Осока зближена), <i>Carex elata</i> (Осока висока), <i>Carex lasiocarpa</i> (Осока пухнастоплода), <i>Carex paniculata</i> (Осока волотиста), <i>Cladium mariscus</i> (Меч-трава болотна), <i>Schoenus nigricans</i> (Сажник чорнуватий).	7210 Карбонатні низинні болота з <i>Cladium mariscus</i> та з видами <i>Caricion davallianae</i>	+	+	+	+
E Трав'яні угруповання та угіддя з домінуванням різнотрав'я, мохів або лишайників								
E1 Сухі трав'яні угруповання								
E1.7 Зімкнені несередземноморські сухі кислі або нейтральні трав'яні угруповання								
E1.71	Угруповання <i>Nardus stricta</i>	Violion caninae.	<i>Nardus stricta</i> (Біловус стиснений), <i>Festuca rubra</i> (Костриця червона), <i>Agrostis</i>	6230 Багатовидові луки з <i>Nardus</i> на силікатних	+		+	

			capillaris (Мітлиця тонка), Avenella flexuosa (Щучник звивистий), Helictotrichon versicolor (Вівсюнець різнобарвний), Polygala vulgaris (Китятки звичайні). E1.712 Arnica montana (Арніка гірська), Campanula rotundifolia (Дзвоники круглолисті), Carex panicea (Осока просовидна), Thymus pulegioides (Чебрець блошиний). E1.713 Calluna vulgaris (Верес звичайний), Sieglingia decumbens (Зиглінгія лежача).	субстратах гірських (та передгірних) регіонів континентальної Європи				
E1.9	Незімкнені несердземном орські сухі кислі та нейтральні трав'яні угруповання, у тому числі континентальні трав'яні угруповання на дюнах	Armerion elongatae, Corynephorion canescentis, Hyperico perforati- Scleranthion perennis, Koelerion glaucae, Sedo albi- Veronicion dillenii, Sileno conicae- Cerastion semidecandr	E1.91: Aira caryophylla (Айра гвоздична), Vulpia bromoides (Вульпія бромусовидна), Vulpia tuugos (Вульпія мишохвоста), Filago arvensis (Жабник польовий), Filago minima (Жабник малий), Filago vulgaris (Жабник германський), Spargula morisonii (Шпергель Морісона), Myosotis discolor (Незабудка різнобарвна), Myosotis micrantha (Незабудка дрібноквіткова), Ornithopus perpusillus (Сераделла маленька), Trifolium striatum (Конюшина смугаста), Trifolium arvense (Конюшина польова), Trifolium dubium (Конюшина сумнівна), Trifolium campestre (Конюшина рівнинна). E1.92: Agrostis capillaris (Мітлиця тонка), Agrostis vinealis (Мітлиця виноградникова), Poa angustifolia (Тонконіг вузьколистий), Anthoxanthum odoratum (Пахуча трава звичайна), Corynephorus canescens (Булавоносець сіруватий), Calamagrostis epigejos (Куничник наземний). E1.93: Corynephorus canescens (Булавоносець	2330 Континентальні дюни з незімкненими угрупованнями з Corynephorus та Agrostis. 2340 Паннонські континентальні дюни	+		+	

			сіруватий), деколи <i>Leymus arenarius</i> (Колосняк піщаний). E1.94: <i>Corynephorus canescens</i> (Булавоносець сіруватий), <i>Spergula morisonii</i> (Шпергель весняний), <i>Teesdalia nudicaulis</i> (Голостеблиця піскова) та килимки кущистих лишайників ( <i>Cladonia</i> (Кладонія), <i>Cetraria</i> (Ісландський лишайник)). E1.99: <i>Corynephorus canescens</i> (Булавоносець сіруватий), <i>Koeleria glauca</i> (Келерія сиза), <i>Thymus serpyllum</i> (Чебрець повзучий) та мох <i>Ceratodon purpureus</i> (Цератодон пурпуровий).					
E2.2	Рівнинні та низькогірні сінокосні луки	<i>Arrhenatherion elatoris</i> , <i>Calthion palustris</i> , <i>Cynosurion cristati</i> , <i>Deschampsion cespitosae</i> , <i>Molinion caeruleae</i>	Заплава річки Кормин	Рівнинні та низькогірні сінокосні луки		+	+	
E3 Сезонно вологі та вологі трав'яні угруповання								
E3.4	Мокрі або вологі евтрофні і мезотрофні луки	<i>Calthion palustris</i> , <i>Deschampsion cespitosae</i> , <i>Molinion caeruleae</i> , <i>Arrhenatherion elatoris</i> , <i>Filipendulion ulmariae</i> .	E3.42: <i>Juncus acutiflorus</i> (Ситник загостренопелюстковий). E3.43: <i>Deschampsia cespitosa</i> (Щучник дернистий), <i>Snidium dubium</i> (Стожильник сумнівний), <i>Viola persicifolia</i> (Фіалка персиколиста), <i>Allium angulosum</i> (Цибуля гранчаста), <i>Iris sibirica</i> (Ірис сибірський), <i>Oenanthe silaifolia</i> (Омег морквівниковий), <i>Gratiola officinalis</i> (Авран лікарський), <i>Juncus atratus</i> (Ситник чорний), <i>Leucosium aestivum</i> (Білоцвіт літній), <i>Lythrum virgatum</i> (Плакун прутяний). E3.44: <i>Juncus effusus</i> (Ситник розлогий), <i>Juncus conglomeratus</i> (Ситник	Підтип E3.43 = 6440 Заплавні річкових долин <i>Cnidion dubii</i> ( <i>Deschampsion cespitosae</i> )	+	+	+	+

			купчастий), <i>Juncus inflexus</i> (Ситник сизий), <i>Juncus compressus</i> (Ситник стиснутий), <i>Juncus tenuis</i> (Ситник тонкий), <i>Carex hirta</i> (Осока шорстковолосиста), <i>Festuca arundinacea</i> (Костриця очеретяна), <i>Alopecurus geniculatus</i> (Китник колінчастий), <i>Rumex crispus</i> (Щавель кучерявий), <i>Mentha longifolia</i> (М'ята довголиста), <i>Mentha pulegium</i> (М'ята блошина), <i>Potentilla anserina</i> (Перстач гусячий), <i>Potentilla reptans</i> (Перстач повзучий), <i>Ranunculus repens</i> (Жовтець повзучий). Е3.46: <i>Cirsium saum</i> (Осот сирій), <i>Alopecurus pratensis</i> (Китник лучний), <i>Festuca pratensis</i> (Костриця лучна), <i>Deschampsia cespitosa</i> (Щучник дернистий), <i>Polygonum bistorta</i> (Гірчак зміїний), <i>Angelica sylvestris</i> (Дудник лісовий), <i>Scirpus sylvaticus</i> (Комиш лісовий), <i>Caltha palustris</i> (Калюжниця болотяна), <i>Valeriana simplicifolia</i> (Валеріана цілолиста), <i>Ligularia bucovinensis</i> (Язичник буковинський), <i>Telekia speciosa</i> (Крем'яник гарний).				
E3.5	Мокрі або вологі оліготрофні луки	Molinion caeruleae, Nardo-Juncion squarrosi.	Заплава річки Кормин	Мокрі або вологі оліготрофні луки	+	+	+
E5.4	Мокрі або вологі високотравні та папоротеві узлісся і луки Е5.4111 Річкові угруповання <i>Angelica archangelica</i> . Е5.4113 Завіси з <i>Althaea officinalis</i> . Е5.414	Aegoropodium podagrariae, Archangelicoides littoralis, Aruncopetition albae, Deschampsion cespitosae, Filipendulopetition, Impatienti noli-tangere-Stachyion sylvaticae,	Е5.41: <i>Filipendula ulmaria</i> (Гадючник болотяний), <i>Aegoropodium podagraria</i> (Яглиця звичайна), <i>Chaerophyllum hirsutum</i> (Бутень шорстковолосистий), <i>Urtica dioica</i> (Кропива дводомна), <i>Mentha longifolia</i> (М'ята довголиста), <i>Angelica sylvestris</i> (Дудник лісовий), <i>Caltha palustris</i> (Калюжниця болотяна), <i>Crepis paludosa</i> (Скереда болотна), <i>Epilobium hirsutum</i> (Зніт шорсткий),	6430 Гідрофільні високотравні каймові угруповання рівнин та від монтанного до альпійського висотних поясів.	+	+	+

	<p>Висотравні угруповання з домінуванням <i>Filipendula</i> берегів континентальних річок. E5.415 Східні неморальні річкові береги із висотравними угрупованнями. E5.423 Континентальні високотравні угруповання вологих луків. E5.424 Східні неморальні високотравні угруповання вологих луків.</p>	<p><i>Petasition officinalis</i>, <i>Senecionion fluviatilis</i>.</p>	<p><i>Geranium palustre</i> (Журавець болотяний). E5.42: <i>Filipendula ulmaria</i> (Гадючник болотяний), <i>Scirpus paludosa</i> (Скереда болотна), <i>Iris sibirica</i> (Ірис сибірський), <i>Lythrum salicaria</i> (Плакун верболистий), <i>Geranium palustre</i> (Журавець болотяний). E5.43: <i>Galium aparine</i> (Підмаренник чіпкий), <i>Glechoma hederacea</i> (Розхідник звичайний), <i>Geum urbanum</i> (Гравілат міський), <i>Aegorodium podagraria</i> (Яглиця звичайна), <i>Melandrium dioicum</i> (Куколиця біла), <i>Carduus crispus</i> (Будяк кучерявий), <i>Chaerophyllum hirsutum</i> (Бутень шорстково волосистий), <i>Lamium album</i> (Глуха кропива біла), <i>Alliaria petiolata</i> (Кінський часник черешковий), <i>Lapsana communis</i> (Празелень звичайна), <i>Geranium robertianum</i> (Герань робертова), <i>Viola odorata</i> (Фіалка запашна).</p>				
F Пустини, чагарники і тундра							
F4.2	Сухі пустини	<p><i>Calluno-Genistion pilosae</i>, <i>Genistion pilosae-Vaccinion</i>, <i>Koelerio-Phleion phleoidis</i>, <i>Loiseleurio procumbentis-Vaccinion</i>.</p>	<p><i>Vaccinium</i> (Чорниця), <i>Calluna vulgaris</i> (Верес звичайний), <i>Arctostaphylos uva-ursi</i> (Мучниця звичайна), <i>Bruckenthalia spiculifolia</i> (Брукенталія колосиста), <i>Empetrum nigrum</i> (Водянка чорна), <i>Empetrum hermaphroditum</i> (водянка гермафродитна), <i>Genista germanica</i> (Дрік германський), <i>Genista tinctoria</i> (Дрік красильний), <i>Genistella sagittalis</i> (Дрочок крилатий), <i>Pleurozium schreberi</i> (Плевроцій Шребера), <i>Hylocomium splendens</i> (Гілокомій блискучий).</p>	4030 Європейські сухі чагарничкові пустини.	+		

F9.1	Прирічкові чагарники	Epilobion fleischeri, Salicion albae, Salicion triandrae, Salicion eleagnodaphnoidis, Salicetalia purpureae.	Salix pentandra (Верба п'ятитичинкова), Salix elaeagnos (Верба сива), Frangula alnus (Крушина ламка), Hippophaë rhamnoides (Обліпіха звичайна), Myricaria germanica (Мірикарія німецька).	3230 Альпійські ріки та їхня прибережна деревно-чагарникова рослинність з Myricaria germanica. 3240 Альпійські ріки та їхня прибережна деревно-чагарникова рослинність з Salix elaeagnos.	+	+	+	
G1 Широколистяні листопадні ліси								
Прирічкові та галерейні ліси із домінуванням Alnus, Betula, Populus чи Salix								
G1.11	Прирічкові вербові ліси	Salicetea purpureae, Salicion albae	Aster novi-belgii, Impatiens glandulifera, Lycopus europaeus, Lysimachia vulgaris, Phalaroides arundinacea, Populus alba, Populus nigra, Salix sp., Urtica dioica			+	+	
G1.2 Мішані прирічкові затоплені та галерейні ліси								
G1.21	Прирічкові ясеневовільхові ліси зі змінним зволоженням	Alnion incanae, Carpinion betuli	Fraxinus excelsior, Alnus glutinosa, Alnus incana. G1.211: Carex remota, Carex pendula, Carex strigosa, Equisetum telmateia, Rumex sanguineus, Lysimachia nemorum, Cardamine amara, Chrysosplenium alternifolium, Impatiens noli-tangere, Ribes rubrum. G1.212: Ribes rubrum, Grossularia uva-crispa, Stellaria nemorum, Aconitum vulparia, Allium ursinum, Geum rivale, Athyrium filix-femina, Dryopteris carthusiana, Matteuccia struthiopteris, Ranunculus platanifolius, Urtica dioica, Ficaria verna, Primula elatior, Lamium galeobdolon, Filipendula ulmaria, Luzula sylvatica. Chaerophyllum hirsutum, Crepis paludosa, Aegopodium podagraria, Astrantia major, Aruncus dioicus, Carex remota, Carex brizoides, Equisetum telmateia	Включено до 91E0 Заплавні ліси з Alnus glutinosa та Fraxinus excelsior (Alno-Padion, Alnion incanae, Salicion albae).	+			
G1.51	Березові ліси зі	Betulion pubescentis	Betula pubescens (Береза пухнаста), Empetrum nigrum (Водянка чорна),	91D0 Оліготрофні та	+			

	сфагновими мохами		Eriophorum vaginatum (Пухівка піхвова), Molinia caerulea (Молінія голуба), Sphagnum fallax (Сфагнум оманливий), Sphagnum magellanicum (Сфагнум магелланський), Trientalis europaea (Одинарник європейський), Vaccinium (Чорниця), Salix lapponum (Верба лапландська), Salix myrtilloides (Верба чорнична), Scheuchzeria palustris (Болотянка звичайна).	мезотрофні заболочені ліси.				
G1.7	Термофільні листопадні ліси	Aceri tatarici-Quercion, Agrostio-Quercion petraeae, Jasmino-Juniperion excelsae, Quercion pubescenti-petraeae.	G1.7C2: Carpinus orientalis, Fraxinus ornus, Cotinus coggygria, Piptatherum holciforme, Paeonia peregrina, Cornus mas, Quercus pubescens. G1.7C4: Tilia tomentosa, Tilia platyphyllos, Fraxinus excelsior, Brachypodium pinnatum, Galium album, Crucjata glabra, Digitalis grandiflora, Erysimum odoratum, Sisymbrium strictissimum, Aconitum anthora, Carduus collinus, Waldsteinia geoides, Melica altissima, Carex brevicollis. G1.7C6: Fraxinus angustifolia, Fraxinus ornus, Swida sanguinea, Tilia platyphyllos, Tilia tomentosa, Ulmus minor, Carpinus orientalis. G1.7C7: Juniperus communis, Ligustrum vulgare, Rhamnus cathartica, Crataegus monogyna, Prunus spinosa, Cerasus mahaleb, Rubus caesius, Euonymus verrucosa, Berberis vulgaris. G1.7C8: Tilia spp., Fraxinus spp., Quercus spp., Carpinus spp., Acer spp., Sorbus spp., Populus spp.	91B0 Термофільні ліси з Fraxinus angustifolia. 91H0 Паннонські ліси із Quercus pubescens. 91I0 Євро-сибірські степові діброви. 91M0 Паннонсько-балканські ліси з австрійського та скельного дубів.	+			+
G1.8	Ацидофільні ліси з домінуванням Quercus	Agrostio-Quercion petraeae, Quercion petraeae.	Quercus robur (Дуб звичайний), Quercus petraea (Дуб скельний), Avenella flexuosa (Щучник звивистий), Vaccinium myrtillus (Чорниця), Pteridium aquilinum (Орляк	G1.81 та G1.84 = 9190 Старовікові ацидофільні дубові ліси з Quercus robur на піщаних рівнинах.	+	+		

			звичайний), <i>Holcus mollis</i> (Медова трава м'яка), <i>Maianthemum bifolium</i> (Веснівка дволиста), <i>Convallaria majalis</i> (Конвалія звичайна), <i>Hieracium sabaudum</i> (Нечуйвітер савойський), <i>Luzula pilosa</i> (Ожика волосиста), мохи <i>Polytrichum formosum</i> (Політрихастр гарний), <i>Leucobryum glaucum</i> (Левкобрій сизий).				
G1A1	Дубово-ясенєво-грабові ліси на евтрофних і мезотрофних ґрунтах	Carpinion betuli	<i>Carpinus betulus</i> (Граб звичайний), <i>Quercus robur</i> (Дуб звичайний), <i>Quercus petraea</i> (Дуб ске), <i>Chamaecytisus wulffi</i> (Зіноваць Вульфа), <i>Juniperus foetidissima</i> (Ялівець смердючий), <i>Juniperus excelsa</i> (Ялівець високий), <i>Cotinus coggygria</i> (Скумпія звичайна). G1.A16: <i>Quercus cerris</i> , <i>Sorbus torminalis</i> (Берека), <i>Acer campestre</i> (Клен польовий), <i>Ligustrum vulgare</i> (Бирючина звичайна), <i>Cornus mas</i> (Дерен справжній (Берест), <i>Rhamnus cathartica</i> (Жостір проносний), <i>Viola mirabilis</i> (Фіалка дивна), <i>Viola alba</i> (Біла фіалка), <i>Viola suavis</i> (Фіалка приємна), <i>Primula veris</i> (Первоцвіт весняний), <i>Polygonatum hirtum</i> (Купина широколиста (Купина багатоквіткова), <i>Polygonatum odoratum</i> (Купина запашна), <i>Pulmonaria mollis</i> (Медунка м'яка), <i>Chamaecytisus supinus</i> (Зіновать купчаста), <i>Convallaria majalis</i> (Конвалія травне), <i>Carex montana</i> (Осока гірська), <i>Carex umbrosa</i> (Осока затінкова), <i>Carex michelii</i> (Осока Мікелі), <i>Festuca heterophylla</i> (Костриця різнолиста), <i>Melica uniflora</i> (Перлівка одноцвіта), <i>Poa nemoralis</i> (Тонконіг дібровний). G1.A1B: <i>Carex brizoides</i>	G1.A161 = 9170 Дубово-грабові ліси Galio-Carpinetum. G1.A1B, G1.A166, G1.A167 = 91G0 Паннонські ліси з <i>Quercus petraea</i> і <i>Carpinus betulus</i> .	+	+	+

			(Осока трясу́чкоподі́бна), Anemone nemorosa (Анемона дібровна), Corydalis solida (Ряст щільний), Galanthus nivalis (Підсніжник звичайний), Gagea spathacea (Зірочки покривні), Gagea lutea (Зірочки жовті), Gladiolus imbricatus (Косарики черепичасті), Erythronium dens-canis (Еритроній собачий зуб), Helleborus dumetorum (Чемерник чагарниковий), Adoxa moschatellina (Пижмівка звичайна), Anemone ranunculoides (Анемона жовтецева), Ficaria verna (Пшінка весняна), Leucorum vernum (Білоцвіт весняний). G1.A1C: Tilia tomentosa (Липа срібляста), Pyrus elaeagnifolia (Груша), Acer stevenii (Клен Стевена), Lonicera sarcifolium (Жимолость козолиста), Cotinus coggygia (Скумпія звичайна), Stellaria holostea (Зірочник лісовий), Carex pilosa (Осока волосиста), Galium intermedium (Підмаренник середній), Festuca heterophylla (Костриця різнолиста), Ranunculus auricomus (Жовтець золотистий), Arosaris foetida (Щербанець звичайний).				
G3.E	Заболочені хвойні ліси неморальної зони	Sphagnion medii, Salicion cinereae, Piceion excelsae, Dicrano-Pinion sylvestris, Sphagno-Betuletalia pubescentis, Betulion pubescentis.	Eriophorum vaginatum (Пухівка піхвова), Oxycoccus palustris (Журавлина болотна), Vaccinium uliginosum (Буяхи).	91D0 Оліготрофні та мезотрофні заболочені ліси.	+		

Під час дослідження об'єктів Смарагдової мережі UA 0000424 – Острозька прохідна долина, UA 0000250 – Суразьська дача, UA 0000413 - Долина річки Горинь, UA 0000123 – Ізяславсько-Славутський виявлено 30 природних оселищ (біотопів) Бернської Конвенції (Додаток I Резолюції 4 (1996) Бернської Конвенції): C1.222 Вільноплаваючі скупчення *Hydrocharis morsus-ranae*, C1.223 Вільноплаваючі скупчення *Stratiotes aloides*, C1.224 Вільноплаваючі колонії *Utricularia australis* та *Utricularia vulgaris*, C1.32 Вільноплаваюча рослинність евтрофних водойм, C1.33 Вкорінена занурена рослинність евтрофних водойм, C1.3411 Угруповання водяних жовтеців на мілководдях, C1.3413 Зарості *Hottonia palustris* на мілководдях, C1.4 Постійні дистрофні озера, ставки та водойми, C2.33 Мезотрофна рослинність повільно текучих водотоків, C 2.34 Евтрофна рослинність повільно текучих річок, C3.4 Маловидові зарості низькорослої прибережно- водної та земноводної рослинності, C3.51 Євро-сибірські низькорослі однорічні земноводні угруповання (за винятком угруповань ситнику жаб'ячого), D2.3 Перехідні трясовини та сплавини, D4.1. Багаті низинні болота, в тому числі евтрофні високотравні низинні болота і карбонатні флеші та мочарі, D5.2 Наземні угруповання високих видів *Carex*, *Cladium* та *Cyperus*, скупчення, зазвичай маловидові та часто монодомінантні, на заблочених ґрунтах, E1.71 Угруповання *Nardus stricta*, E1.9 Незімкнені несередземноморські сухі кислі та нейтральні трав'яні угруповання, у тому числі континентальні трав'яні угруповання на дюнах, E2.2 Рівнинні та низькогірні сінокосні луки, E3.4 Мокрі або вологі евтрофні і мезотрофні луки, E3.5 Мокрі або вологі оліготрофні луки, E5.4 Мокрі або вологі високотравні та папоротеві узлісся і луки, F4.2 Сухі пустища, F9.1 Прирічкові чагарники, G1.11 Прирічкові вербові ліси, G1.21 Прирічкові ясеневі-вільхові ліси зі змінним зволоженням, G1.51 Березові ліси зі сфагновими мохами, G1.7 Термофільні листопадні ліси, G1.8 Ацидофільні ліси з домінуванням *Quercus*, G1A1 Дубово-ясеневі-грабові ліси на евтрофних і мезотрофних ґрунтах, G3.E Заболочені хвойні ліси неморальної зони.

Отже, Природні оселища (біотопи) Бернської Конвенції (Додаток I Резолюції 4 (1996) Бернської Конвенції) займають незначні площі, розташовані переважно в межах водних об'єктів, заболочених територіях, де рубки не проводяться.

Угрупування G1.11 Прирічкові вербові ліси, G1.21 Прирічкові ясеневовільхові ліси зі змінним зволоженням, G1.51 Березові ліси зі сфагновими мохами, G1.7 Термофільні листопадні ліси, G1.8 Ацидофільні ліси з домінуванням Quercus, G1A1 Дубово-ясенево-грабові ліси на евтрофних і мезотрофних ґрунтах, G3.E Заболочені хвойні ліси неморальної зони включають характерні для регіону лісові угрупування.

Перелік видів, що охороняються в UA UA0000123 Ізяславсько-Славутицький, що межує з надлісництвом, включаючи її частину, охарактеризовані в таблиці 3.3.

Таблиця 3.3.

**Перелік видів Резолюції №6 Бернської Конвенції об'єктів Смарагдової мережі**

Група	Код	Назва виду		0000123
B	A229	Alcedo atthis	Рибалочка блакитний	+
B	A091	Aquila chrysaetos	Беркут	+
B	1308	Aquila pomarina	Підорлик малий	+
B	A222	Asio flammeus	Сова болотяна	+
B	A060	Aythya nyroca	Чернь білоока	+
A	1188	Bombina bombina	Кумка червоночерева	+
B	A215	Botaurus Stellaris	Бугай	+
B	A224	Caprimulgus europaeus	Дрімлюга	+
B	A027	Casmerodius albus	Чепура велика	+
B	A224	Castor fiber	Бобер європейський	+
B	A198	Chlidonias leucopterus	Крячок білокрилий	+
B	A197	Chlidonias niger	Крячок чорний	+
B	A030	Ciconia nigra	Лелека чорний	+

Група	Код	Назва виду	0000123
B	A080	<i>Circaetus gallicus</i>	Змієїд +
B	A080	<i>Circus aeruginosus</i>	Лунь очеретяний +
B	A081	<i>Circus cyaneus</i>	Лунь польовий +
B	A084	<i>Circus pygargus</i>	Лунь лучний +
B	A236	<i>Crex crex</i>	Деркач +
B	A238	<i>Dendrocygpus medius</i>	Дятел середній +
B	A236	<i>Dryocopus martius</i>	Жовна чорна +
R	1220	<i>Emys orbicularis</i>	Болотна черепаха європейська +
B	2484	<i>Falco columbarius</i>	Підсоколик малий +
B	A103	<i>Falco peregrinus</i>	Сапсан +
B	A097	<i>Falco vespertinus</i>	Кібчик червононогий +
B	A321	<i>Ficedula albicollis</i>	Мухоловка білошия +
B	A320	<i>Ficedula parva</i>	Мухоловка мала +
B	A127	<i>Grus grus</i>	Журавель сирій +
B	A075	<i>Haliaeetus albicilla</i>	Орлан-білохвіст +
B	A092	<i>Hieraetus pennatus</i>	Орел-карлик +
B	A307	<i>Ixobrychus minutus</i>	Бугайчик +
P	1805	<i>Jurinea cyanoides</i>	Юринія волошкова +
B	A092	<i>Lanius collurio</i>	Сорокопуд терновий +
M	1355	<i>Lutra lutra</i>	Видра річкова +
I	1083	<i>Lycaena dispar</i>	Червінець непарний +
I	1061	<i>Maculinea nausithous</i>	Аркас +
I	1059	<i>Maculinea teleius</i>	Синявець Телей +
B	A073	<i>Milvus migrans</i>	Шуліка чорний +
I	1060	<i>Misgurnus fossilis</i>	В'юн звичайний +
B	A023	<i>Nycticorax nycticorax</i>	Квак +
I	1037	<i>Ophiogomphus cecilia</i>	Офіогомфус Цецилія +
B	A094	<i>Pandion haliaetus</i>	Скопа +

Група	Код	Назва виду		0000123
B	A073	Pernis apivorus	Осоїд	+
B	A241	Picoides tridactylus	Дятел трипалий	+
B	A234	Picus canus	Жовна сива	+
I	4021	Porzana parva	Погонич малий	+
B	A234	Porzana porzana	Погонич звичайний	+
F	A072	Rhodeus sericeus amarus	Гірчак європейський	+
B	A307	Sylvia nisoria	Кропів'янка рябогрудка	+
P	1477	Triturus cristatus	Тритон гребінчастий	+

Група А – Земноводні, В – Птахи, F – Риби, I – Безхребетні, М – Ссавці, Р – Рослини, R – Рептилії.

### 3.2. Природні оселища (біотопи) Бернської Конвенції

Під час дослідження рослинного покриву Ізяславського надлісництва Філії «Подільський лісовий офіс» ДП «Ліси України» (раніше Філія «Ізяславське лісове господарство» виявлено 11 природних оселищ (біотопів) Бернської Конвенції (Додаток I Резолюції 4 (1996) Бернської Конвенції) (табл. 3.4).

Таблиця 3.4.

#### *Природні оселища (біотопи) Бернської Конвенції (додаток I Резолюції 4 (1996) Бернської Конвенції)*

	Оселища	Рослинні угруповання	Лісництво	Квартал, виділ	Площа га	ПЗФ
С Континентальні поверхневі води						
C1.222	Вільноплаваючі скупчення Hydrocharis morsus-ranae	Hydrocharitetum morsus-ranae	Покощівське			- -

	Оселища	Рослинні угруповання	Лісництво	Квартал, виділ	Площа га	ПЗФ
C2.33	Мезотрофна рослинність повільно текучих водотоків	Batrachion fluitantis, Nymphaeion albae, Potamogetonion	Покощівське			- -
D Трясовини, верхові та низинні болота						
D2.3	Перехідні трясовини та сплавини	Caricion fuscae, Sphagno-Caricion canescentis.	Михельське			+
D4.1.	Багаті низинні болота, в тому числі евтрофні високотравні низинні болота і карбонатні флеші та мочарі	Caricion davallianae.	Лютарське			+
E Трав'яні угруповання та угіддя з домінуванням різнотрав'я, мохів або лишайників						
E3.4	Мокрі або вологі евтрофні і мезотрофні луки	Calthion palustris, Deschampsion cespitosae, Molinion caeruleae, Arrhenatherion elatioris, Filipendulion ulmariae.	Плужнянське			+ +
F Пустища, чагарники і тундра						
F4.2	Сухі пустища	Calluno-Genistion pilosae, Genisto pilosae-Vaccinion, Koelerio-Phleion phleoidis, Loiseleurio	Клиновецьке			- -

	Оселища	Рослинні угруповання	Лісництво	Квартал, виділ	Площа га	ПЗФ
		procumbentis-Vaccinion.				
G1 Широколистяні листопадні ліси						
G1.21	Прирічкові ясеневовільхові ліси зі змінним зволоженням	Alnion incanae, Carpinion betuli	Плужнянське			+ +
G1.51	Березові ліси зі сфагновими мохами	Betulion pubescentis	Лютарське			+ +
G1.8	Ацидофільні ліси з домінуванням Quercus	Agrostio-Quercion petraeae, Quercion petraeae.	Лютарське Покощівське			+ + + - -
G1.A1	Дубово-ясеневограбові ліси на евтрофних і мезотрофних ґрунтах	Carpinion betuli	Білогірське			- -
G3.E	Заболочені хвойні ліси неморальної зони	Sphagnion medii, Salicion cinereae, Piceion excelsae, Dicrano-Pinion sylvestris, Sphagno-Betuletalia pubescentis, Betulion pubescentis.	Плужнянське			-

Під час дослідження рослинного покриву Ізяславського надлісництва Філії «Подільський лісовий офіс» ДП «Ліси України» (раніше Філія «Ізяславське лісове

господарство» виявлено 11 природних оселищ (біотопи) Бернської Конвенції (додаток I Резолюції 4 (1996) Бернської Конвенції): C1.222 Вільноплаваючі скупчення *Hydrocharis morsus-ranae*, C2.33 Мезотрофна рослинність повільно текучих водотоків, D2.3 Перехідні трясовини та сплавини, D4.1. Багаті низинні болота, в тому числі евтрофні високотравні низинні болота і карбонатні флеші та мочарі, E3.4 Мокрі або вологі евтрофні і мезотрофні луки, F4.2 Сухі пустища, G1.21 Прирічкові ясеневі-вільхові ліси зі змінним зволоженням, G1.51 Березові ліси зі сфагновими мохами, G1.8 Ацидофільні ліси з домінуванням *Quercus*, G1.A1 Дубово-ясеневі-грабові ліси на евтрофних і мезотрофних ґрунтах, G3.E Заболочені хвойні ліси неморальної зони.

Отже, Природні оселища (біотопи) Бернської Конвенції (Додаток I Резолюції 4 (1996) Бернської Конвенції) займають незначні площі лук та найцінніші ліси.

Насадження, що за характерними особливостями відносяться до найцінніших лісів угруповань G1.21 Прирічкові ясеневі-вільхові ліси зі змінним зволоженням, G1.51 Березові ліси зі сфагновими мохами, G1.8 Ацидофільні ліси з домінуванням *Quercus*, G1.A1 Дубово-ясеневі-грабові ліси на евтрофних і мезотрофних ґрунтах, G3.E Заболочені хвойні ліси неморальної зони рекомендовано виключити із фонду рубок головного користування, враховуючи те, що фонд рубок головного користування формувався до початку проходження процедури ОВД.

В зв'язку з цим планована діяльність Ізяславського надлісництва Філії «Подільський лісовий офіс» ДП «Ліси України» (раніше Філія «Ізяславське лісове господарство» не буде негативно впливати на Природні оселища (біотопи) Бернської Конвенції.

### **3.3. Угрупування Зеленої книги**

В результаті досліджень було описано угруповання Зеленої книги, що займають незначні площі (табл. 3.5.).

Таблиця 3.5.

#### ***Угрупування Зеленої книги***

Назва рослинного угруповання (рослинної асоціації або рослинної формації)	Лісництво	Квартал, виділ, площа, га	Зайнята площа, га
Угруповання звичайнооснових лісів із домінуванням у травостої плавуну колючого <i>Pineta sylvestris</i> з домінуванням <i>Lycopodium annotinum</i>	Лютарське Михельське		
Угруповання формації глечиків жовтих <i>Nupharetta luteae</i>	Покощівське		
Угруповання звичайнодубових лісів із домінуванням у травостої барвінка малого <i>Querceta roboris</i> з домінуванням <i>Vinca minor</i>	Покощівське		
Угруповання клейковільхових лісів із домінуванням у травостої цибулі ведмежої <i>Alneta glutinosae</i> з домінуванням <i>Allium ursinum</i>	Лютарське		

В результаті досліджень було описано угруповання Зеленої книги, що займають незначні площі: Угруповання звичайнооснових лісів із домінуванням у травостої плавуну колючого *Pineta sylvestris* з домінуванням *Lycopodium annotinum*, Угруповання формації глечиків жовтих *Nupharetta luteae*, Угруповання звичайнодубових лісів із домінуванням у травостої барвінка малого *Querceta roboris* з домінуванням *Vinca minor*, Угруповання клейковільхових лісів із домінуванням у травостої цибулі ведмежої *Alneta glutinosae* з домінуванням *Allium ursinum*.

Отже, лісові угруповання Зеленої книги України займають незначні площі і будуть виключені з фонду рубок головного користування разом із 50-ти метровою охоронною зоною навколо видів внесених в Червону книгу.

В зв'язку з цим планована діяльність Ізяславського надлісництва Філії «Подільський лісовий офіс» ДП «Ліси України» (раніше Філія «Ізяславське лісове господарство») не буде негативно впливати на рідкісні угруповання.

### 3.4. Раритетні види флори

Оснoву списку рідкісних видів природної флори Ізяславського надлісництва Філії «Подільський лісовий офіс» ДП «Ліси України» (раніше Філія «Ізяславське лісове господарство» склали види, внесені в «Червону книгу України» та види, що є домінантами угруповань, внесених у «Зелену книги України», до додатків: «Конвенції про збереження дикої фауни і флори та природних середовищ у Європі», «Конвенції про міжнародну торгівлю видами дикої фауни і флори, які перебувають під загрозою зникнення» та в інші міжнародні списки рідкісних рослин, у «Перелік рідкісних і таких, що перебувають під загрозою зникнення, видів рослин на території Хмельницької області» (табл.3.6).

Таблиця 3.6.

**Види рослин, що занесені до Червоної книги України, регіональних „червоних” списків, додатків міжнародних конвенцій, Європейського Червоного списку видів тварин і рослин, що знаходяться під загрозою зникнення у світовому масштабі**

Вид	Червона книга України, категорія	Регіональний	Бернська конвенція,	СІТЕС, додаток	Європ. червоний
Плаун річний	<i>Lycopodium annotinum</i>	+			
Лілія лісова	<i>Lilium martagon</i> L.	+			
Коручка чемерниковидна	<i>Epipactis helleborine</i> (L.) Crantz	+		+	
Коручка болотна	<i>Epipactis palustris</i>	+		+	
Коручка темно-червона	<i>Epipactis atrorubens</i>	+		+	
Любка дволиста	<i>Platanthera bifolia</i>	+		+	
Гніздівка звичайна	<i>Neottia nidus-avis</i> (L.) Rich.	+		+	
Підсніжник білосніжний	<i>Galanthus nivalis</i> (L.)	+		+	

Вид		Червона книга України, категорія	Регіональний	Бернська конвенція,	СІТЕС, додаток	Європ. червоний
Цибуля ведмежа	<i>Allium ursinum</i> L.	+				
Булатка червона	<i>Cephalanthera rubra</i> (L.) Rich.	+			+	
Пальчатокорінник м'ясочервоний	<i>Dactylorhiza incarnata</i>	+			+	
Пальчатокорінник плямистий	<i>Dactylorhiza maculata</i>	+			+	
Осока Девелла	<i>Carex davalina</i>	+				
Осока богемська	<i>Carex bohémica</i>	+				
Осока затінкова	<i>Carex umbrosa</i>	+				
Пухирник малий	<i>Utricularia minor</i>	+				
Пухирник середній	<i>Utricularia intermedia</i>	+				
Півники сибірські	<i>Iris sibirica</i>	+				
Верба чорнична	<i>Salix myrtilloides</i> L.	+				
Вовче лико пахуче	<i>Daphne cneorum</i> L.	+				
Зелениця сплюснута	<i>Diphasiastrum complanatum</i>	+				
Шейцерія болотна	<i>Scheuchzeria palustris</i>	+				
Воронець колосистий	<i>Actaea spicata</i> L.		+			
Глечики жовті	<i>Nuphar lutea</i>		+			
Кадило сарматське	<i>Melittis sarmatica</i> Klok.		+			
Плаун булавоподібний	<i>Lycopodium clavatum</i> L.		+			
Росичка круглоста	<i>Drosera rotundifolia</i> L.		+			
Наперстянка великоквіткова	<i>Digitalis grandiflora</i>		+			
Моховик паразитний	<i>Pseudoboletus parasiticus</i>	+				
Грифола листувата	<i>Grifola frondosa</i>	+				
Листочня кучерява	<i>Sparassis crispa</i>	+				
Всього		25	6	0	9	0

Як видно в таблиці 3.6. у Червону книгу України внесено 25 видів рослин (*Lycopodium annotinum*, *Lilium martagon*, *Epipactis helleborine*, *Epipactis palustris*,

*Epipactis atrorubens, Platanthera bifolia, Neottia nidus-avis, Galanthus nivalis, Allium ursinum, Cephalanthera rubra, Dactylorhiza incarnata, Dactylorhiza maculata, Carex davalina, Carex bohemica, Carex umbrosa, Utricularia minor, Utricularia intermedia, Iris sibirica, Salix myrtilloides, Daphne cneorum, Diphasiastrum complanatum, Scheuchzeria palustris*) та три види грибів (*Pseudoboletus parasiticus, Grifola frondosa, Sparassis crispa*).

9 видів підлягають охороні згідно з додатком «Конвенції про міжнародну торгівлю видами дикої фауни і флори, які перебувають під загрозою зникнення» (*Epipactis helleborine, Epipactis palustris, Epipactis atrorubens, Platanthera bifolia, Neottia nidus-avis, Galanthus nivalis, Cephalanthera rubra, Dactylorhiza incarnata, Dactylorhiza maculata*).

6 видів є регіонально-рідкісними видами для флори Хмельницької області (*Actaea spicata, Nuphar lutea, Melittis sarmatica, Lycopodium clavatum, Drosera rotundifolia, Digitalis grandiflora*).

Під час дослідження території Ізяславського надлісництва Філії «Подільський лісовий офіс» ДП «Ліси України» (раніше Філія «Ізяславське лісове господарство») складено квартално-видільний перелік раритетних видів флори, наведений в таблиці 3.7.

Ділянки із виявленими місцезростаннями раритетних видів, що знаходяться за межами природно-заповідних об'єктів рекомендовано не включати у фонд головного користування.

Квартально-видільний перелік передано у ВО «Укрдержліспроект» для врахування при проведенні лісовпорядкування.

У виявлених місцезнаходженнях раритетних видів створено охоронні зони та рекомендується проводити моніторинг за станом популяцій раритетних видів для уникнення негативного впливу на рідкісні види.

Розпочато створення охоронних зон в місцезнаходженнях раритетних видів із встановленням координат місцезростань.

## Місцезростання раритетних видів флори

Лісництво	Квартал	Виділ	Площа, га	Вік	ТЛУ	Склад	Рідкісний вид	Координати Охоронна зона 50 м	пзф
Лютарське					С2ГД	5Ос3Бн1Влч1Сз	<i>Lycopodium annotinum</i>		+
					С3ГДС	7Сз3Бн+Дз	<i>Galanthus nivalis</i>		+
					С2ГДС	7Сз3Бн+Яле	<i>Galanthus nivalis</i>		+
					ВЗДС	7Сз3Бн+Дз	<i>Lycopodium annotinum</i>		+
					С3ГД	7Бн3Ос	<i>Lycopodium annotinum</i>		+
					С3ГД	4Бн4Ос1Дз1Лнд+Гз	<i>Epipactis helleborine</i> <i>Epipactis atrorubens</i> <i>Lycopodium annotinum</i>		+
					С3ГД	4Ос1Дз2Бн(76) 1Сз2Бн(50)+ Гз	<i>Cephalanthera rubra</i> <i>Neottia nidus-avis</i> <i>Epipactis palustris</i>		+
					С2ГДС	9Сз1Бн	<i>Galanthus nivalis</i> <i>Allium ursinum</i>		+
					С3ГД	5Ос3Бн2Гз+Яле+Дз	<i>Lycopodium annotinum</i>		+
					С3ГД	6Бн2Ос1Сз1Дз+Влч	<i>Galanthus nivalis</i>		+

Лісництво	Квартал	Виділ	Площа, га	Вік	ТЛУ	Склад	Рідкісний вид	Координати Охоронна зона 50 м	пзф
							<i>Allium ursinum</i>		
					ВЗДС	4Сз3Бн3Дз+Ос	<i>Pseudoboletus parasiticus</i>		+
					В4ДС	9Бн1Сз	<i>Pseudoboletus parasiticus</i>		+
					СЗГД	5Бн3Ос1Влч1Ллнδ+Сз+Дз+ Гз	<i>Pseudoboletus parasiticus</i> <i>Grifola frondosa</i>		+
					СЗГД	5Дз2Бн3Ос+Сз	<i>Lycopodium annotinum</i>		+
					СЗГД	5Бн3Ос2Дз+Влч+Сз	<i>Grifola frondosa</i>		+
					СЗГД	6Дз1Бн1Влч2Ос+Ялє	<i>Epipactis helleborine</i>		+
						Сіножатъ	<i>Carex davalina</i>		+
					С4Влч	6Влч2Бн2Ос	<i>Allium ursinum</i>		+
					С4Влч	10Влч	<i>Allium ursinum</i>		+
					С4Влч	4Влч4Бн2Ос	<i>Galanthus nivalis</i>		+
					С4Влч	10Влч+Ялє+Бн+Ос	<i>Galanthus nivalis</i> <i>Allium ursinum</i>		+
					С4Влч	6Влч2Бн2Ос+Ялє	<i>Galanthus nivalis</i>		+

Лісництво	Квартал	Виділ	Площа, га	Вік	ТЛУ	Склад	Рідкісний вид	Координати Охоронна зона 50 м	пзф
					С4Влч	10Влч+Бп	<i>Galanthus nivalis</i> <i>Allium ursinum</i>		+
					С2ГДС	4Яле1Бп1Влч3Ос1Лпд	<i>Galanthus nivalis</i> <i>Allium ursinum</i>		+
					С4Влч	6Влч1Дз3Лпд+Сз+Бп	<i>Allium ursinum</i>		+
					С4Влч	7Влч3Ос+Бп	<i>Allium ursinum</i>		+
					С3ГДС	4Яле2Влч2Бп1Ос1Дз	<i>Lycopodium annotinum</i>		+
					С2ГДС	8Сз2Дз+Яле	<i>Lycopodium annotinum</i>		+
					С3ГД	6Бп2Ос2Влч	<i>Lycopodium annotinum</i>		+
					С3ГД	5Бп(80)1Ос2Влч 2Бп(59)+Сз	<i>Lycopodium annotinum</i>		+
					С3ГД	5Бп3Ос2Дз+Лпд	<i>Grifola frondosa</i>		+
					С3ГД	5Дз5Сз+Лпд+Гз	<i>Lilium martagon</i> <i>Allium ursinum</i>		+
					С4Влч	10Влч	<i>Dactylorhiza maculata</i> <i>Dactylorhiza incarnata</i>		+
					С2ГДС	5Яле4Дз1Влч+Гз	<i>Platanthera bifolia</i>		+

Лісництво	Квартал	Виділ	Площа, га	Вік	ТЛУ	Склад	Рідкісний вид	Координати Охоронна зона 50 м	пзф
					С2ГД	6Дз1Влч2Бн1Клг	<i>Lilium martagon</i> <i>Epipactis atrorubens</i>		+
					С3ГДС	4Яле6Влч+Ос	<i>Platanthera bifolia</i> <i>Lilium martagon</i> <i>Melittis melissophyllum</i> <i>Digitalis grandiflora</i>		+
					С3ГДС	4Дз2Гз2Сз2Ос	<i>Epipactis atrorubens</i>		+
					С2ГД	8Дз1Лнδ1Гз+Бн+Ос	<i>Epipactis helleborine</i>		+
					С4Влч	6Влч3Бн1Ос	<i>Lycopodium annotinum</i>		+
					В4ДС	9Сз1Бн	<i>Lycopodium annotinum</i>		+
					С3ГД	5Бн2Влч1Ос1Дз1Гз +Сз	<i>Lycopodium annotinum</i>		+
					В3ДС	8Бн2Сз+Ос	<i>Lycopodium annotinum</i>		+
					С2ГДС	9Сз1Дз+Яле+Бн+Ос	<i>Neottia nidus-avis*</i>		
					В2ДС	8Сз1Дз1Бн+Яле	<i>Lilium martagon</i>		+
					С4Влч	5Влч3Бн1Ос1Клг+Сз+Яле	<i>Dactylorhiza maculata</i>		+
						Сіножатъ	<i>Iris sibirica</i>		+

Лісництво	Квартал	Виділ	Площа, га	Вік	ТЛУ	Склад	Рідкісний вид	Координати Охоронна зона 50 м	пзф
					СЗГДС	5Бп3Влч2Ос+Яле	<i>Lycopodium annotinum</i>		+
Михельське					В2ДС	10Сз+Бп	<i>Diphasiastrum complanatum</i>		+
					В2ДС	10Сз+Бп	<i>Lycopodium clavatum</i>		+
					В2ДС	10Сз+Бп	<i>Diphasiastrum complanatum</i>		+
					В2ДС	10Сз+Бп	<i>Diphasiastrum complanatum</i>		+
					В2ДС	10Сз+Бп	<i>Lycopodium clavatum</i>		
						Озеро	<i>Utricularia intermedia</i> <i>Drosera rotundifolia</i>		+
						Болото	<i>Salix myrtilloides</i> <i>Carex umbrosa</i>		+
					В2ДС	10Сз	<i>Carex bohemica</i>		+
					В3ДС	10Сз+Дз+Бп	<i>Sparassis crispa</i>		+
						Болото	<i>Scheuchzeria palustris</i>		+
						Озеро	<i>Utricularia intermedia</i> <i>Utricularia minor</i>		+

Лісництво	Квартал	Виділ	Площа, га	Вік	ТЛУ	Склад	Рідкісний вид	Координати Охоронна зона 50 м	пзф
							<i>Drosera rotundifolia</i>		
					С2ГДС	10Сз	<i>Lycopodium annotinum</i>		+
					С2ГДС	10Сз	<i>Lycopodium clavatum</i>		+
					С3ГД	4Бн2Влч1Дз1Лнδ2Ос	<i>Lilium martagon</i>		+
					С2ГДС	8Сз1Дз(55)1Бн+Дз + Ос	<i>Lilium martagon</i>		+
					С2ГДС	8Сз1Дз(55)1Бн+Дз + Ос	<i>Epipactis helleborine</i>		+
					С2ГДС	8Сз1Дз(55)1Бн+Дз + Ос	<i>Platanthera bifolia</i>		+
					С3ГДС	7Бн3Ос	<i>Platanthera bifolia</i>		+
					С3ГД	6Бн3Лнδ1Ос+Сз+Гз	<i>Epipactis helleborine</i>		+
					С3ГД	6Дз1Ялє2Ос1Бн+Лнδ+Влч	<i>Daphne cneorum L.</i>		+
					С3ГД	5Дз3Ос1Клє1Лнδ	<i>Epipactis helleborine</i> <i>Lilium martagon</i>		+
					С3ГДС	4Дз4Ос1Влч1Лнδ+Бн	<i>Epipactis atrorubens</i>		

Лісництво	Квартал	Виділ	Площа, га	Вік	ТЛУ	Склад	Рідкісний вид	Координати Охоронна зона 50 м	пзф
					СЗГДС	4Дз4Ос1Влч1Лпд+Бп	<i>Actaea spicata</i>		
					СЗГДС	4Дз4Ос1Влч1Лпд+Бп	<i>Epipactis helleborine</i>		
					СЗГДС	4Дз4Ос1Влч1Лпд+Бп	<i>Lilium martagon</i>		
					СЗГДС	4Дз4Ос1Влч1Лпд+Бп	<i>Platanthera bifolia</i>		+
					СЗГДС	4Дз4Ос1Влч1Лпд+Бп	<i>Neottia nidus-avis</i>		
					СЗГДС	10Лпд+Сз+Дз	<i>Epipactis atrorubens</i>		+
Покощівське						Водосховище	<i>Nuphar lutea</i>		-
						Водосховище	<i>Nuphar lutea</i>		-
					Д2ГД	4Дз4Гз2Клг+Лпд+Ялє	<i>Epipactis atrorubens</i>		-
					Д2ГД	9Дз1Гз+Брс	<i>Neottia nidus-avis</i>		
					Д2ГД	9Дз1Гз+Брс	<i>Actaea spicata</i>		-
					Д2ГД	8Дз1Сз1Гз+Брс+Лпд	<i>Actaea spicata</i>		-

Лісництво	Квартал	Виділ	Площа, га	Вік	ТЛУ	Склад	Рідкісний вид	Координати Охоронна зона 50 м	пзф
						7Мдє3Яз+Ялє+Гз	<i>Allium ursinum</i>		

\* - нововиявлені місцезнаходження в межах надлісництва

### 3.5. Раритетні види фауни

Знахідки рідкісних видів тварин на території Ізяславського надлісництва Філії «Подільський лісовий офіс» ДП «Ліси України» (раніше Філія «Ізяславське лісове господарство»), відмічені під час дослідження наведено в таблиці 3.7.

Таблиця 3.7.

#### Знахідки рідкісних видів тварин

Лісництво	Квартал	Виділ	Рідкісний вид
Білогірське			Зозуля звичайна <i>Cuculus canorus</i>
			Синиця велика <i>Parus major</i>
Гурцанське			Дятел звичайний <i>Dendrocopos major</i>
			Дрізд чорний <i>Turdus merula</i>
			Зяблик <i>Fringilla coelebs</i>
Клиновецьке			Зозуля звичайна <i>Cuculus canorus</i>
			Вивірка звичайна <i>Sciurus vulgaris</i>
Кунівське			Дятел звичайний <i>Dendrocopos major</i>
			Зозуля звичайна <i>Cuculus canorus</i>
			Дрізд чорний <i>Turdus merula</i>
Лютарське			Мнемозина <i>Parnassius mnemosyne</i>
			Лунь польовий <i>Circus cyaneus</i>
			Дятел звичайний <i>Dendrocopos major</i>
			Повзик <i>Sitta europaea</i>
Михельське			Зозуля звичайна <i>Cuculus canorus</i>
			Заєць сірий <i>Lepus europaeus</i>
Покощівське			Дятел звичайний <i>Dendrocopos major</i>
			Повзик <i>Sitta europaea</i>
			Синиця велика <i>Parus major</i>

Отже, під час польових досліджень в межах Ізяславського надлісництва Філії «Подільський лісовий офіс» ДП «Ліси України» (раніше Філія «Ізяславське лісове господарство») виявлено рідкісні види фауни: Мнемозина *Parnassius mnemosyne*,

Лунь польовий *Circus cyaneus*, Зозуля звичайна *Cuculus canorus*, Дятел звичайний *Dendrocopos major*, Зяблик *Fringilla coelebs*, Заєць сірий *Lepus europaeus*, Повзик *Sitta europaea*, Вивірка звичайна *Sciurus vulgaris*, Синиця велика *Parus major* L., Дрізд чорний *Turdus merula* L.

#### **4. Моніторинг раритетних видів на території планової діяльності**

Дослідження проведені за маршрутними шляхами, що включають об'єкти ПЗФ та ділянки чергової лісосіки, зазначеними на планово-картографічних матеріалах. Польовими дослідженнями охоплено усі ділянки, відведені у рубки головного користування та, частково – ділянки, де заплановано проведення санітарних рубок.

У ході складання маршрутних шляхів було проаналізовано таксаційні матеріали, з метою деталізації складу, структури, віку деревостанів, для побудови найбільш доцільних та оптимізованих шляхів обстеження. Детальні дослідження рослинного світу здійснено на облікових площадках.

На планово-картографічному матеріалі зазначено об'єкти планованої діяльності, раритетні види і угруповання та об'єкти природно-заповідного фону (ПЗФ) (Додаток А).

Дослідження суміжних ділянок, які примикають до планованої діяльності проведено по контуру відводів деревостанів. По контуру ділянок головного користування здійснено дослідження ділянок на відстані 100 метрів.

Дані щодо локалізації ділянок планованої діяльності, де запроектовано рубки головного користування наведені у таблиці 5.1-5.2.

Всі передбачені ділянки чергової лісосіки розташовані за межами природно-заповідних об'єктів, під час дослідження на них не виявлено раритетних видів та угруповань.

Під час дослідження обстежено територію планової діяльності кожного лісництва, включаючи ділянки чергової лісосіки головного користування на 2025-2026 роки та об'єкти природо-заповідного фонду.

Для кожного лісництва складено карти поширення раритетних видів та угруповань.

Матеріали, отримані в результаті досліджень передані у ВО «Укрдержліспроєкт» для врахування при проведенні лісовпорядкування.

#### 4.1. Кунівське лісництво

Об'єкти Смарагдової мережі не включають територію лісництва.

В межах лісництва відсутні об'єкти природно-заповідного фонду, на час дослідження не виявлено раритетні види, угруповання Смарагдової мережі, угруповання Зеленої книги (Додаток А).

#### 4.2. Плужнянське лісництво

Об'єкт Смарагдової мережі UA 0000123 – Ізяславсько-Славутський включає територію Плужнянського лісництва (кв. 44, 57-124 площею 4505,4 га).

В межах лісництва створені об'єкти природно-заповідного фонду, виявлено угруповання Смарагдової мережі, на час дослідження не виявлено раритетні види, угруповання Зеленої книги (Додаток А).

#### Об'єкти природно-заповідного фонду

Найменування об'єктів природно-заповідного фонду і підстави для їх виділення	За даними охоронних зобов'язань		За даними лісовпорядкування		Примітки (причини змін площі чи літерації)
	площа, га	місцезнаходження	площа, га	місцезнаходження	
Національний природний парк „Мале Полісся” Указ Президента України № 420/2013 від 2 серпня 2013 р.			Землі з вилученням з лісгоспу		
<b>Заказники місцевого значення</b>					
Орнітологічний заказ-ник „Плужнянський” Рішення Хмельницької обласної ради №7 від 25.12.1992 р. та №11 від 21.03.2002 р.					
Гідрологічний заказ-ник урочище „Клиновецьке” Рішення Хмельницької обласної ради №10 від 29.02.2000 р. та №11 від 21.03.2002 р.					
<b>Пам'ятки природи місцевого значення</b>					
Ботанічна пам'ятка природи „Плужнянська дача”					

Найменування об'єктів природно-заповідного фонду і підстави для їх виділення	За даними охоронних зобов'язань		За даними лісовпорядкування		Примітки (причини змін площі чи літерації)
	площа, га	місцезнаходження	площа, га	місцезнаходження	
Розпорядження виконкому Хмельницької обласної ради від 11.06.1970 р. №156-р (б)					
Ботанічна пам'ятка природи „Дуб звичайний” Рішення виконкому Хмельницької обласної ради № 242 від 21.11.1984 р. та №11 від 21.03.2002 р.					

**Природні оселища (біотопи) Бернської Конвенції**

	Оселища	Рослинні угруповання	Лісництво	Квартал, виділ	Площа га	ПЗФ
Е Трав'яні угруповання та угіддя з домінуванням різнотрав'я, мохів або лишайників						
E3.4	Мокрі або вологі евтрофні і мезотрофні луки	Calthion palustris, Deschampsion cespitosae, Molinion caeruleae, Arrhenatherion elatioris, Filipendulion ulmariae.	Плужнянське			+ +
G1 Широколистяні листопадні ліси						
G1.21	Прирічкові ясеневі-вільхові ліси зі змінним зволоженням	Alnion incanae, Carpinion betuli	Плужнянське			+ +
G3.E	Заболочені хвойні ліси неморальної зони	Sphagnion medii, Salicion cinereaе, Piceion excelsae, Dicrano-Pinion sylvestris, Sphagno-Betuletalia pubescentis, Betulion pubescentis.	Плужнянське			-

### 4.3. Лютарське лісництво

Об'єкт Смарагдової мережі UA 0000123 – Ізяславсько-Славутський включає територію Лютарського лісництва (кв. 6, 7, 8, 14, 15, 16, 21, 22, 23, 28-56 площею 3390,2 га).

В межах лісництва створені об'єкти природно-заповідного фонду, виявлено раритетні види, угруповання Смарагдової мережі, угруповання Зеленої книги (Додаток А).

#### *Об'єкти природно-заповідного фонду*

Найменування об'єктів природно-заповідного фонду і підстави для їх виділення	За даними охоронних зобов'язань		За даними лісовпорядкування		Примітки (причини змін площі чи літерації)
	площа, га	місцезнаходження	площа, га	місцезнаходження	
Національний при-родний парк „Мале Полісся” Указ Президента України № 420/2013 від 2 серпня 2013 р.			Землі з вилученням з лісгоспу		
			Землі без вилучення з лісгоспу		
<b>Заказники місцевого значення</b>					
Гідрологічний заказник „Гнилий ріг” Рішення Хмельницької обласної ради № 10 від 29.02.2000 р. та №11 від 21.03.2002 р.					
Загальнозоологічний заказник „Лютар-ський” Рішення Хмельницької облас-ної ради №7 від 28.10.1994 р. та №11 від 21.03.2002 р.					
<b>Пам'ятки природи місцевого значення</b>					
Ботанічна пам'ятка природи „Дуб чере-щатий” Рішення Хмельницької обласної ради №225 від 15.10.1986 р. та №11 від 21.03.2002 р.					

**Природні оселища (біотопи) Бернської Конвенції  
(додаток I Резолюції 4 (1996) Бернської Конвенції)**

	Оселища	Рослинні угруповання	Лісництво	Квартал, виділ	Площа га	ПЗФ
D Трясовини, верхові та низинні болота						
D4.1.	Багаті низинні болота, в тому числі евтрофні високотравні низинні болота і карбонатні флеші та мочарі	Caricion davallianaе.	Лютарське			+
G1 Широколистяні листопадні ліси						
G1.51	Березові ліси зі сфагновими мохами	Betulion pubescentis	Лютарське			+ +
G1.8	Ацидофільні ліси з домінуванням Quercus	Agrostio-Quercion petraeae, Quercion petraeae.	Лютарське			+ + +

**Угруповання Зеленої книги**

Назва рослинного угруповання (рослинної асоціації або рослинної формації)	Лісництво	Квартал, виділ, площа, га	Зайнята площа, га
Угруповання звичайнососнових лісів із домінуванням у травостой плавуня колючого <i>Pineta sylvestris</i> з домінуванням <i>Lycoperodium annotinum</i>	Лютарське		
Угруповання клейковільхових лісів із домінуванням у травостой цибулі ведмежої <i>Alneta glutinosae</i> з домінуванням <i>Allium ursinum</i>	Лютарське		

**Місцезростання раритетних видів флори**

Лісництво	Квартал	Виділ	Площа, га	Вік	ТЛУ	Склад	Рідкісний вид	пзф
Лютарське					С2ГД	5Ос3Бн1Влч1Сз	<i>Lycopodium annotinum</i>	+
					С3ГДС	7Сз3Бн+Дз	<i>Galanthus nivalis</i>	+
					С2ГДС	7Сз3Бн+Яле	<i>Galanthus nivalis</i>	+
					В3ДС	7Сз3Бн+Дз	<i>Lycopodium annotinum</i>	+
					С3ГД	7Бн3Ос	<i>Lycopodium annotinum</i>	+
					С3ГД	4Бн4Ос1Дз1Ллнδ+Гз	<i>Epipactis helleborine</i> <i>Epipactis atrorubens</i> <i>Lycopodium annotinum</i>	+
					С3ГД	4Ос1Дз2Бн(76) 1Сз2Бн(50)+Гз	<i>Cephalanthera rubra</i> <i>Neottia nidus-avis</i> <i>Epipactis palustris</i>	+
					С2ГДС	9Сз1Бн	<i>Galanthus nivalis</i> <i>Allium ursinum</i>	+
					С3ГД	5Ос3Бн2Гз+Яле+Дз	<i>Lycopodium annotinum</i>	+
					С3ГД	6Бн2Ос1Сз1Дз+Влч	<i>Galanthus nivalis</i> <i>Allium ursinum</i>	+
					В3ДС	4Сз3Бн3Дз+Ос	<i>Pseudoboletus parasiticus</i>	+
					В4ДС	9Бн1Сз	<i>Pseudoboletus parasiticus</i>	+
					С3ГД	5Бн3Ос1Влч1Ллнδ+Сз +Дз+Гз	<i>Pseudoboletus parasiticus</i> <i>Grifola frondosa</i>	+
					С3ГД	5Дз2Бн3Ос+Сз	<i>Lycopodium annotinum</i>	+
					С3ГД	5Бн3Ос2Дз+Влч+Сз	<i>Grifola frondosa</i>	+
					С3ГД	6Дз1Бн1Влч2Ос+Яле	<i>Epipactis helleborine</i>	+
						Сіножатъ	<i>Carex davalina</i>	+
					С4Влч	6Влч2Бн2Ос	<i>Allium ursinum</i>	+

Лісництво	Квартал	Виділ	Площа, га	Вік	ТЛУ	Склад	Рідкісний вид	пзф
					С4Влч	10Влч	<i>Allium ursinum</i>	+
					С4Влч	4Влч4Бн2Ос	<i>Galanthus nivalis</i>	+
					С4Влч	10Влч+Яле+Бн+Ос	<i>Galanthus nivalis</i> <i>Allium ursinum</i>	+
					С4Влч	6Влч2Бн2Ос+Яле	<i>Galanthus nivalis</i>	+
					С4Влч	10Влч+Бн	<i>Galanthus nivalis</i> <i>Allium ursinum</i>	+
					С2ГДС	4Яле1Бн1Влч3Ос1Лнд	<i>Galanthus nivalis</i> <i>Allium ursinum</i>	+
					С4Влч	6Влч1Дз3Лнд+Сз+Бн	<i>Allium ursinum</i>	+
					С4Влч	7Влч3Ос+Бн	<i>Allium ursinum</i>	+
					С3ГДС	4Яле2Влч2Бн1Ос1Дз	<i>Lycopodium annotinum</i>	+
					С2ГДС	8Сз2Дз+Яле	<i>Lycopodium annotinum</i>	+
					С3ГД	6Бн2Ос2Влч	<i>Lycopodium annotinum</i>	+
					С3ГД	5Бн(80)1Ос2Влч 2Бн(59)+Сз	<i>Lycopodium annotinum</i>	+
					С3ГД	5Бн3Ос2Дз+Лнд	<i>Grifola frondosa</i>	+
					С3ГД	5Дз5Сз+Лнд+Гз	<i>Lilium martagon</i> <i>Allium ursinum</i>	+
					С4Влч	10Влч	<i>Dactylorhiza maculata</i> <i>Dactylorhiza incarnata</i>	+
					С2ГДС	5Яле4Дз1Влч+Гз	<i>Platanthera bifolia</i>	+
					С2ГД	6Дз1Влч2Бн1Клг	<i>Lilium martagon</i> <i>Epipactis atrorubens</i>	+
					С3ГДС	4Яле6Влч+Ос	<i>Platanthera bifolia</i> <i>Lilium martagon</i> <i>Melittis melissophyllum</i> <i>Digitalis grandiflora</i>	+
					С3ГДС	4Дз2Гз2Сз2Ос	<i>Epipactis atrorubens</i>	+

Лісництво	Квартал	Виділ	Площа, га	Вік	ТЛУ	Склад	Рідкісний вид	пзф
					С2ГД	8Дз1Лпд1Гз+Бп+Ос	<i>Epipactis helleborine</i>	+
					С4Влч	6Влч3Бп1Ос	<i>Lycopodium annotinum</i>	+
					В4ДС	9Сз1Бп	<i>Lycopodium annotinum</i>	+
					С3ГД	5Бп2Влч1Ос1Дз1Гз +Сз	<i>Lycopodium annotinum</i>	+
					В3ДС	8Бп2Сз+Ос	<i>Lycopodium annotinum</i>	+
					С2ГДС	9Сз1Дз+Ялє+Б п+Ос	<i>Neottia nidus-avis*</i>	
					В2ДС	8Сз1Дз1Бп+Ялє	<i>Lilium martagon</i>	+
					С4Влч	5Влч3Бп1Ос1Клє+Сз +Ялє	<i>Dactylorhiza maculata</i>	+
						Сіножатъ	<i>Iris sibirica</i>	+
					С3ГДС	5Бп3Влч2Ос+Ялє	<i>Lycopodium annotinum</i>	+

#### 4.4. Михельське лісництво

Об'єкт Смарагдової мережі UA 0000123 – Ізяславсько-Славутський включає територію Михельського лісництва (кв. 1-33 площею 4199,5 га.)

В межах лісництва створені об'єкти природно-заповідного фонду, виявлено раритетні види, угруповання Смарагдової мережі, на час дослідження не виявлено угруповання Зеленої книги (Додаток А).

##### Об'єкти природно-заповідного фонду

Найменування об'єктів природно-заповідного фонду і підстави для їх виділення	За даними охоронних зобов'язань		За даними лісовпорядкування		Примітки (причини змін площі чи літерації)
	площа, га	місцезнаходження	площа, га	місцезнаходження	
Національний природний парк „Мале Полісся” Указ Президента України № 420/2013 від 2 серпня 2013 р.			Землі без вилучення з лісгоспу		

Найменування об'єктів природно-заповідного фонду і підстави для їх виділення	За даними охоронних зобов'язань		За даними лісовпорядкування		Примітки (причини змін площі чи літерації)
	площа, га	місцезнаходження	площа, га	місцезнаходження	
Гідрологічний заказник загальнодержавного значення „ Михельський” Указ Президента України від 20.08.1996р. № 715/96					
Гідрологічна пам'ятка природи загальнодержавного значення „ Озеро Святе” Указ Президента України від 20.08.1996р. № 715/96					
<b>Пам'ятки природи місцевого значення</b>					
Ботанічна пам'ятка природи „Михельська дача-2” Розпорядження виконкому Хмельницької обласної ради від 11.06.1970 р. №156-р(б)					Літерація виділів змінена при минулому лісовпорядкуванні
Ботанічна пам'ятка природи „Михельська дача-1” Рішення виконкому Хмельницької обласної ради від 21.11.1984 р. №242					

***Природні оселища (біотопи) Бернської Конвенції  
(додаток I Резолюції 4 (1996) Бернської Конвенції)***

	Оселища	Рослинні угруповання	Лісництво	Квартал, виділ	Площа га	ПЗФ
D Трясовини, верхові та низинні болота						
D2.3	Перехідні трясовини та сплавини	Caricion fuscae, Sphagno-Caricion canescentis.	Михельське			+

***Угруповання Зеленої книги***

Назва рослинного угруповання (рослинної асоціації або рослинної формації)	Лісництво	Квартал, виділ, площа, га	Зайнята площа, га
---	-----------	---------------------------	-------------------

Угруповання звичайнососнових лісів із домінуванням у травостої плавуна колючого <i>Pineta sylvestris</i> з домінуванням <i>Lycopodium annotinum</i>	Михельське	Кв8в21	26,6
---	------------	--------	------

*Місцезростання раритетних видів флори*

Лісництво	Квартал	Виділ	Площа, га	Вік	ТЛУ	Склад	Рідкісний вид	пзф
Михельське					В2ДС	10Сз+Бп	<i>Diphasiastrum complanatum</i>	+
					В2ДС	10Сз+Бп	<i>Diphasiastrum complanatum</i>	+
					В2ДС	10Сз+Бп	<i>Diphasiastrum complanatum</i> <i>Lycopodium clavatum</i>	+
						Озеро	<i>Utricularia intermedia</i>	+
						Болото	<i>Salix myrtilloides</i> <i>Carex umbrosa</i>	+
					В2ДС	10Сз	<i>Carex bohemica</i>	+
					В3ДС	10Сз+Дз+Бп	<i>Sparassis crispa</i>	+
						Болото	<i>Scheuchzeria palustris</i>	+
						Озеро	<i>Utricularia intermedia</i> <i>Utricularia minor</i> <i>Drosera rotundifolia</i>	+
					С2ГДС	10Сз	<i>Lycopodium annotinum</i>	+
					С3ГД	4Бп2Влч1Дз1Лпδ2Ос	<i>Lilium martagon</i>	+
					С2ГДС	8Сз1Дз(55)1Бп+Дз + Ос	<i>Lilium martagon</i> <i>Platanthera bifolia</i> <i>Epipactis helleborine</i>	+
					С3ГДС	7Бп3Ос	<i>Platanthera bifolia</i>	+
					С3ГД	6Бп3Лпδ1Ос+Сз+Гз	<i>Epipactis helleborine</i>	+
					С3ГД	6Дз1Ялє2Ос1Бп+Лп δ+Влч	<i>Daphne sneorum</i> L.	+

Лісництво	Квартал	Виділ	Площа, га	Вік	ТЛУ	Склад	Рідкісний вид	пзф
					СЗГД	5Дз3Ос1Клз1Лнд	<i>Epipactis helleborine</i> <i>Lilium martagon</i>	+
					СЗГДС	4Дз4Ос1Влч1Лнд+Б n	<i>Lilium martagon</i> <i>Platanthera bifolia</i> <i>Neottia</i> <i>nidus-avis</i> <i>Epipactis</i> <i>atrorubens</i> <i>Epipactis helleborine</i>	+
					СЗГДС	10Лнд+Сз+Дз	<i>Epipactis atrorubens</i>	+

#### 4.5. Білогірське лісництво

Об'єкти Смарагдової мережі не включають територію лісництва.

В межах лісництва створені об'єкти природно-заповідного фонду, виявлено угруповання Смарагдової мережі, на час дослідження не виявлено раритетні види, угруповання Зеленої книги (Додаток А).

#### Об'єкти природно-заповідного фонду

Найменування об'єктів природно-заповідного фонду і підстави для їх виділення	За даними охоронних зобов'язань		За даними лісовпорядкування		Примітки (причини змін площі чи літерації)
	площа, га	місцезнаходження	площа, га	місцезнаходження	
<b>Пам'ятки природи місцевого значення</b>					
Ботанічна пам'ятка природи урочище „Дзвінки” Розпорядження Хмельницького облвиконкому від 11.06.1970 р. №156-р(б)					
Ботанічна пам'ятка природи урочище „Вигорне” Розпорядження Хмельницької обласної ради від 11.06.1970 р. №156-р(б)					

#### **Природні оселища (біотопи) Бернської Конвенції (додаток I Резолюції 4 (1996) Бернської Конвенції)**

	Оселища	Рослинні угруповання	Лісництво	Квартал, виділ	Площа га	ПЗФ
G1.A1	Дубово-ясеневограбові ліси на евтрофних і мезотрофних ґрунтах	Carpinion betuli	Білогірське			- -

#### 4.6. Гурщанське лісництво

Об'єкти Смарагдової мережі не включають територію лісництва.

В межах лісництва відсутні об'єкти природно-заповідного фонду, на час дослідження не виявлено раритетні види, угруповання Смарагдової мережі, угруповання Зеленої книги (Додаток А).

#### 4.7. Клиновецьке лісництво

Об'єкт Смарагдової мережі UA 0000413 Долина річки Горинь межує з територією Клиновецького лісництва (кв. 1-4).

Об'єкт Смарагдової мережі UA 0000123 – Ізяславсько-Славутський включає територію Клиновецького лісництва (кв. 2, 3, 4, 9-12, 14-43, 45-56 площею 2183,0 га).

В межах лісництва створені об'єкти природно-заповідного фонду, виявлено угруповання Смарагдової мережі, на час дослідження не виявлено раритетні види, угруповання Зеленої книги (Додаток А).

#### Об'єкти природно-заповідного фонду

Найменування об'єктів природно-заповідного фонду і підстави для їх виділення	За даними охоронних зобов'язань		За даними лісовпорядкування		Примітки (причини змін площі чи літерації)
	площа, га	місцезнаходження	площа, га	місцезнаходження	
<b>Заказники місцевого значення</b>					
Ботанічний заказник „Конвалія травнева” Рішення Хмельницької обласної ради від 25.12 1992 р.№ 7					Організовано 2 нових л-ва: Клиновецьке, Покощівське

Найменування об'єктів природно-заповідного фонду і підстави для їх виділення	За даними охоронних зобов'язань		За даними лісовпорядкування		Примітки (причини змін площі чи літерації)
	площа, га	місцезнаходження	площа, га	місцезнаходження	
Пам'ятки природи місцевого значення					
Зоологічна пам'ятка природи „Плужнянська дача” рішення Хмельницької обласної ради від 28.10.1994 р. №7					

***Природні оселища (біотопи) Бернської Конвенції***

***(додаток I Резолюції 4 (1996) Бернської Конвенції)***

	Оселища	Рослинні угруповання	Лісництво	Квартал, виділ	Площа га	ПЗФ
F Пустища, чагарники і тундра						
F4.2	Сухі пустища	Calluno-Genistion pilosae, Genisto pilosae-Vaccinion, Koelerio-Phleion phleoidis, Loiseleurio procumbentis-Vaccinion.	Клиновецьке			- -

**4.8. Покощівське лісництво**

Об'єкти Смарагдової мережі не включають територію лісництва.

В межах лісництва створені об'єкти природно-заповідного фонду, виявлено раритетні види, угруповання Смарагдової мережі, угруповання Зеленої книги (Додаток А).

***Природні оселища (біотопи) Бернської Конвенції***

***(додаток I Резолюції 4 (1996) Бернської Конвенції)***

	Оселища	Рослинні угруповання	Лісництво	Квартал, виділ	Площа га	ПЗФ
С Континентальні поверхневі води						

	Оселища	Рослинні угруповання	Лісництво	Квартал, виділ	Площа га	ПЗФ
C1.222	Вільноплаваючі скупчення Hydrocharis morsus-ranae	Hydrocharitetum morsus-ranae	Покощівське			- -
C2.33	Мезотрофна рослинність повільно текучих водотоків	Batrachion fluitantis, Nymphaeion albae, Potamogetonion	Покощівське			- -
G1.8	Ацидофільні ліси з домінуванням Quercus	Agrostio-Quercion petraeae, Quercion petraeae.	Покощівське			- -

#### Угруповання Зеленої книги

Назва рослинного угруповання (рослинної асоціації або рослинної формації)	Лісництво	Квартал, виділ, площа, га	Зайнята площа, га
Угруповання формації глечиків жовтих <i>Nupharetta luteae</i>	Покощівське		
Угруповання звичайнодубових лісів із домінуванням у травостой барвінка малого <i>Querceta roboris</i> з домінуванням <i>Vinca minor</i>	Покощівське		

#### Місцезростання раритетних видів флори

Лісництво	Кварт	Виділ	Площа га	Вік	ТЛУ	Склад	Рідкісний вид	пзф
Покощівське						<i>Водосховище</i>	<i>Nuphar lutea</i>	-
						<i>Водосховище</i>	<i>Nuphar lutea</i>	-
					Д2ГД	4Дз4Гз2Клз+Лнд+Ялє	<i>Epipactis atrorubens</i>	-
					Д2ГД	9Дз1Гз+Брс	<i>Actaea spicata</i> <i>Neottia nidus-avis</i>	-
					Д2ГД	8Дз1Сз1Гз+Брс+Лнд	<i>Actaea spicata</i>	-
						7Мдє3Яз+Ялє+Гз	<i>Allium ursinum</i>	+

Відповідно до заходів охорони, наведених в Червоній книзі України для видів флори, що зростають в межах Ізяславського надлісництва Філії «Подільський лісовий офіс» ДП «Ліси України» (раніше Філія «Ізяславське лісове господарство») рекомендовано заборонити збирання рослин, несанкціоновану заготівлю рослин та порушення умов місцезростання, вирубування, випас, сінокосіння на луках, осушення боліт. Рекомендується контроль за станом популяцій.

Відповідно до заходів охорони, наведених в Червоній книзі України для видів орнітофауни рекомендовано виявлення та охорона гнізд птахів та гніздових ділянок, для фауни виявлення та охорона місць перебування та розмноження. Рекомендується контроль за станом популяцій.

Отже, при складанні переліку ділянок рубок головного користування місця знаходження видів Червоної книги будуть виключені з переліку.

За результатами проведених польових науково-дослідних робіт у межах планованої діяльності підприємства (рубки головного користування) не виявлені види флори та фауни, занесені до Червоної книги та до переліку рідкісних і зникаючих видів фауни та флори (додаток 1, 2 і 3 Бернської Конвенції та з додатку 1 Резолюції №6 (1998).

За умови, якщо такі будуть виявлені під час відводів або ж безпосереднього проведення рубок головного користування вони повинні бути збережені згідно чинного Законодавства.

У разі дотриманні всіх рекомендацій та чинного Законодавства вплив від передбачених рубок на об'єкти природно-заповідного фонду, раритетні види та угруповання здійснюватися не буде.

## 5. Характеристика планової діяльності

Польовими дослідженнями охоплено ділянки, відведені у рубки головного користування (табл.5.1).

Дослідження суміжних ділянок, які примикають до планованої діяльності проведено по контуру відводів деревостанів. По контуру ділянок головного користування здійснено до слідження ділянок на відстані 100 метрів.

Усього по підприємству на 2025 рік в рубки головного користування було відведено 68 ділянок площею 147,4 га.

Інформація про наявність раритетних видів флори і фауни, угруповань Зеленої книги, природних оселищ Бернської Конвенції на відведених ділянках наведена в таблиці 5.1.

Таблиця 5.1.

### *Відомість рубок головного користування на 2025 рік*

	Лісництво	квартал	Виділ	площа, га	головна порода	Раритетні види та угруповання
1.	Михельське	23	12.5	2,4	Сосна	Відсутні
2.	Лютарське	8	14.1	2,6	Сосна	-//-
3.	Клиновецьке	24	6.2	2,9	Сосна	-//-
4.	Покощівське	29	11.1	2,5	Ясен	-//-
5.	Кунівське	2	1.1	2,8	Сосна	-//-
6.	Кунівське	6	16.2	2,5	Сосна	-//-
7.	Білогірське	19	5.2	4,5	Дуб	-//-
8.	Гурщанське	45	9.2	0,6	Дуб	-//-
9.	Гурщанське	69	8.1	1,7	Ялина	-//-
10.	Кунівське	10	21.2	0,9	Сосна	-//-
11.	Клиновецьке	25	15.1	2,7	Сосна	-//-
12.	Михельське	14	45	2,0	Сосна	-//-
13.	Лютарське	23	37.2	2,7	Сосна	-//-
14.	Михельське	10	8.1	0,9	Дуб	-//-
15.	Лютарське	39	29	1,3	Береза	-//-
16.	Михельське	23	12.6	2,3	Сосна	-//-
17.	Лютарське	31	4.1	2,8	Сосна	-//-
18.	Михельське	17	9.2	1,4	Сосна	-//-
19.	Лютарське	17	44.1	3,1	Вільха	-//-
20.	Клиновецьке	36	6.1	3,1	Вільха	-//-

	Лісництво	квартал	Виділ	площа, га	головна порода	Раритетні види та угруповання
21.	Кунівське	42	8.2	4,2	Граб	-/-
22.	Лютарське	21	18.1	1,5	Береза	-/-
23.	Лютарське	23	3.1	3,6	Береза	-/-
24.	Білогірське	7	1.1	2,7	Дуб	-/-
25.	Лютарське	11	11.1	2,2	Сосна	-/-
26.	Гурщанське	61	3.1	2,1	Сосна	-/-
27.	Гурщанське	62	6.2	1,3	Сосна	-/-
28.	Плужнянське	123	22.1	1,5	Сосна	-/-
29.	Михельське	14	48.1	2,4	Сосна	-/-
30.	Плужнянське	120	21	1,5	Сосна	-/-
31.	Плужнянське	120	16.2	2,1	Сосна	-/-
32.	Покощівське	31	19	1,9	Граб	-/-
33.	Лютарське	37	26.1	2,6	Сосна	-/-
34.	Гурщанське	72	1.1	2,3	Сосна	-/-
35.	Гурщанське	71	13.1	2,5	Сосна	-/-
36.	Гурщанське	50	8	2,2	Сосна	-/-
37.	Білогірське	20	2	3,8	Дуб	-/-
38.	Клиновецьке	28	17.1	2,6	Сосна	-/-
39.	Кунівське	11	23.1	3,2	Дуб	-/-
40.	Лютарське	10	10	2,9	Сосна	-/-
41.	Михельське	31	9	2,1	Сосна	-/-
42.	Михельське	20	5.2	2,2	Сосна	-/-
43.	Кунівське	13	16	2,0	Сосна	-/-
44.	Михельське	22	7.2	2,5	Сосна	-/-
45.	Лютарське	3	21.1	1,8	Сосна	-/-
46.	Лютарське	38	14.1	2,4	Береза	-/-
47.	Михельське	10	8.2	0,9	Дуб	-/-
48.	Михельське	12	35	2,0	Сосна	-/-
49.	Покощівське	27	3	2,3	Дуб	-/-
50.	Плужнянське	116	36.1	2,1	Сосна	-/-
51.	Кунівське	10	31.1	2,3	Сосна	-/-
52.	Покощівське	8	15.1	1,6	Граб	-/-
53.	Лютарське	16	13.1	4,8	Береза	-/-
54.	Михельське	36	46.2	0,4	Дуб	-/-
55.	Клиновецьке	42	14.2	2,7	Сосна	-/-
56.	Кунівське	6	19	0,9	Сосна	-/-
57.	Білогірське	3	4.1	3,1	Дуб	-/-
58.	Кунівське	21	2.2	2,7	Сосна	-/-
59.	Лютарське	31	9.2	1,6	Сосна	-/-

	Лісництво	квартал	Виділ	площа, га	головна порода	Раритетні види та угруповання
60.	Плужнянське	109	12.1	2,8	Сосна	-//-
61.	Лютарське	10	7.4	1,5	Сосна	-//-
62.	Покощівське	9	13		Граб	-//-
63.	Кунівське	17	13.1	1,5	Сосна	-//-
64.	Клиновецьке	26	26.1	2,5	Сосна	-//-
65.	Покощівське	18	10.1	0,5	Дуб	-//-
66.	Гурщанське	54	22.1	1,8	Сосна	-//-
67.	Михельське	34	34.1	0,7	Граб	-//-
68.	Лютарське	16	10	0,9	Сосна	-//-
	Всього			147,4		

Попередній аналіз даних обстеження показує, що на 68 ділянках площею 147,4 га планованої діяльності (відведених під рубки головного користування на 2025 рік) на час обстежень не зареєстровані місцезнаходження раритетних видів та угруповань.

Усього по підприємству на 2026 рік в рубки головного користування було відведено 75 ділянок площею 134,2 га.

Інформація про наявність раритетних видів флори і фауни, угруповань Зеленої книги, природних оселищ Бернської Конвенції на відведених ділянках наведена в таблиці 5.2.

Таблиця 5.2.

**Відомість рубок головного користування на 2026 рік**

Лісництво	Квар тал	Виділ	Підвиділ	Площа, га	Склад насадження	Раритетні види та угруповання
Михельське	4	18		2,8	Соснове	відсутні
	4	32	2	2,8	Соснове	-//-
	13	13	2	1,5	Соснове	-//-
	17	5		1,3	Соснове	-//-
	20	5	3	2,5	Соснове	-//-
	22	47	2	1,6	Соснове	-//-
	23	27	1	1,2	Соснове	-//-
	27	30		1,8	Соснове	-//-
	28	12	3	2,8	Соснове	-//-
	28	2	1	1,7	Соснове	-//-

Лісництво	Квартал	Виділ	Підвиділ	Площа, га	Склад насадження	Раритетні види та угруповання
	29	2	2	2,8	Соснове	-//-
	34	13	2	0,4	Грабове	-//-
	10	8	3	0,9	Дубове	-//-
	10	8	4	0,9	Дубове	-//-
	15	6	1	1,7	Дубове	-//-
	22	29	4	3	Березове	-//-
	35	32	2	0,6	Дубове	-//-
	36	32	1	2,2	Грабове	-//-
	10	8	5	0,4	Дубове	-//-
				32,9		
Лютарське	5	35		1,4	соснова	-//-
	5	16		2,5	соснова	-//-
	9	6	1	2,4	соснова	-//-
	9	6	2	2,5	соснова	-//-
	18	20		2,6	соснова	-//-
	13	23		1,8	соснова	-//-
	7	6		1,5	соснова	-//-
	2	36	2	1,5	соснова	-//-
	11	24	2	2,9	соснова	-//-
	4	44	2	1,5	соснова	-//-
	9	32		1	соснова	-//-
	17	46		1,7	Ч.Вілхова	-//-
	17	37		1,1	Ч.Вілхова	-//-
	39	52.1		0,8	Березова	-//-
	5	7	1	0,8	Осикова	-//-
				26		
Плужнянське	117	26		1	Соснове	-//-
	116	22	2	0,8	Соснове	-//-
	115	17	1	2,6	Соснове	-//-
	112	32		1,1	Соснове	-//-
	112	17	2	1,8	Соснове	-//-
	112	9		1,6	Соснове	-//-
	126	1	4	1,9	Соснове	-//-
				10,8		
Кунівське	20	12	3	2,8	Соснове	-//-
	7	20		2	Соснове	-//-
	9	47		1	Соснове	-//-
	9	20		1,5	Соснове	-//-
	22	7	2	1,8	Соснове	-//-

Лісництво	Квартал	Виділ	Підвиділ	Площа, га	Склад насадження	Раритетні види та угруповання
	42	8	3	2,7	Грабова	-//-
	20	10		1,3	Соснове	-//-
	20	12	4	2,3	Соснове	-//-
	14	5	1	0,4	Березове	-//-
	1	25		0,6	Ч.вільхова	-//-
	2	8		0,7	Ч.вільхова	-//-
				17,1		
Білогірське	15	1	2	2,5	Дубова	-//-
	3	13	1	2,6	Дубова	-//-
	1	20		2,9	Дубова	-//-
	1	9	1	2,8	Дубова	-//-
	22	2		2,4	Дубова	-//-
	2	26		0,6	Ясенева	-//-
	29	22		1,3	Ясенева	-//-
				15,1		
Покощівське	27	4	3	2,9	Дубова	-//-
	32	7	2	1,2	Дубова	-//-
	25	11		2,7	Грабова	-//-
	12	6	2	0,3	Грабова	-//-
				7,1		
Клиновецьке	15	2	2	2,2	соснова	-//-
	17	15	1	2,9	соснова	-//-
	25	15	2	2,8	соснова	-//-
	26	10		1,9	соснова	-//-
	26	18		0,8	вільхова	-//-
	26	22		0,8	вільхова	-//-
	29	8	1	3	соснова	-//-
	29	16		1,8	соснова	-//-
	30	9		3,9	березова	-//-
				20,1		
Гурщанське	55	13	2	1,1	Дубова	-//-
	72	1	2	1,8	Соснова	-//-
	69	2		2,2	Соснова	-//-
				5,1		
Всього				134,2		

Попередній аналіз даних обстеження показує, що на 75 ділянках площею 134,2 га планованої діяльності (відведених під рубки головного користування на 2026 рік) на час обстежень не зареєстровані місцезнаходження раритетних видів та угруповань.

Планована діяльність, яка включає заходи із поліпшення санітарного стану лісів у межах лісового фонду передбачає переважно проведення санітарних рубок. Санітарні рубки зосереджені переважно у насадженнях, які характеризуються незадовільним станом, пошкодженням стовбуровими шкідниками та висиханням.

Моніторинг за деревоживучими комахами на місці провадження планованої діяльності здійснюється шляхом обстеження територій та оглядом і контролем територій, на яких спостерігається висихання деревини в результаті хвороб лісу або життєдіяльності шкідників.

Зрубані ділянки будуть заліснені у відповідності до вимог правил лісовідновлення в лісах України.

**6. Інформація з метою проведення ідентифікації належності лісових територій до пралісів, квазіпралісів і природних лісів**

За результатами аналізу відповідності показників ідентифікованих ділянок до критеріїв пралісів, квазіпралісів та природних лісів згідно матеріалів лісовпорядкування у Ізяславському надлісництві Філії «Подільський лісовий офіс» ДП «Ліси України» (раніше Філія «Ізяславське лісове господарство» природних лісів, пралісів та квазіпралісів не виявлено.

В межах Ізяславського надлісництва Філії «Подільський лісовий офіс» ДП «Ліси України» (раніше Філія «Ізяславське лісове господарство» виявлено деревостани площею у віці старше 120 років (табл. 6.1).

Таблиця 6.1.

*Деревостани віком старше 120 років*

<b>Лісництво</b>	<b>Квартал</b>	<b>Виділ</b>	<b>Площа, га</b>	<b>Склад насадження</b>	<b>ТЛРУ</b>	<b>Вік</b>
Білогірське	2	23	2,3	8Дз2Гз	Д2ГД	120
	2	21	3,0	7Яз3Гз+Дз	Д2ГД	130
	2	27	1,8	8Дз2Мде	Д2ГД	130
	3	3	1,2	10Дз+Клг+Гз	Д2ГД	120
	3	7	3,2	10Яз	Д2ГД	130
	3	16	0,9	6Дз3Сз1Яз+Гз	Д2ГД	120
	3	17	0,4	5Дз5Яз	Д2ГД	120
	11	4	0,8	8Дз2Гз	Д2ГД	120
	18	10	3,7	9Дз1Гз+Лпд+Брс+Чш	Д2ГД	120
	19	6	6,3	7Дз2Яз1Гз+Лпд	Д2ГД	120
	19	13	1,0	5Сз3Мде1Дз1Лпд+Гз	Д2ГД	140
	19	14	2,5	10Дз+Лпд	Д3ГД	140
	21	5	2,5	8Мде2Яз+Гз	Д2ГД	140
	21	15	0,8	7Дз1Мдз2Гз	Д2ГД	130
	22	2	2,6	10Дз+Сз+Яз+Гз	Д2ГД	130
	22	3	0,6	9Яз1Дз+Гз	Д2ГД	125
	22	4	9,9	5Дз2Гз3Яз+Кг	Д2ГД	120
	22	8	0,9	8Дз2Яле+Бп+Гз	Д2ГД	130
	22	11	0,6	8Сз2Дз+Клг+Гз	Д2ГД	130
	22	13	1,0	4Дз5Яз1Гз	Д2ГД	130
22	14	1,7	9Яле1Саб	Д2ГД	120	
25	2	6,3	8Дз1Лпд1Гз+Клг	Д2ГД	120	
25	3	3,6	7Дз3Яз+Гз	Д2ГД	120	

Лісництво	Квартал	Виділ	Площа, га	Склад насадження	ТЛРУ	Вік
	25	7	2,3	6Яз3Дз1Гз+Клг	Д2ГД	130
	25	11	0,3	7Дз3Яз+Гз	Д2ГД	120
	26	1	3,4	7Дз2Яз1Гз	Д2ГД	128
	26	3	4,0	10Дз+Гз+Брс+Клг	Д2ГД	120
	26	6	1,4	8Дз2Гз+Лпд	Д2ГД	140
	26	8	3,4	6Дз2Яз2Гз+Лпд+Клг	Д2ГД	130
	26	10	0,4	4Яз2Дз4Гз	Д2ГД	120
	30	3	3,7	9Мде1Дз	Д2ГД	120
	30	8	3,2	8Дз2Мде+Яз+Гз	Д2ГД	125
	30	9	2,1	7Яз3Дз	Д2ГД	123
	30	12	0,6	7Дз3Яз+Гз	Д2ГД	125
	31	8	2,6	5Яз4Гз1Дз	Д2ГД	125
	31	9	3,4	9Дз1Яз+Гз	Д2ГД	130
	31	17	0,7	8Дз2Гз	Д2ГД	130
	33	1	1,1	10Дз+Гз+Брс	Д2ГД	130
	33	9	2,5	7Мде1Яле2Дз	Д2ГД	127
	Гущанське	45	9	-	7Дз2Сз (123)1Сз (60)	С2ГД
48		17	2,5	10Сз+Дз	С2ГДС	124
53		23	1,0	10Сз	В2ДС	140
55		13	15,1	9Дз1Сз+Гз+Бп	В2ДС	135
56		15	3,7	8Дз1Гз1Сз	С2ГД	150
59		9	2,8	6Дз3Сз1Гз	С3ГДС	146
59		16	0,9	7Сз1Дз2Гз	В2ДС	150
59		18	1,8	8Дз1Сз1Гз	С3ГДС	160
59		19	3,1	9Дз1Сз	С2ГД	146
70		12	6,7	10Сз+Яле	С3ГДС	120
Клиновецьке	4	22	0,7	10Сз	В2ДС	140
	51	14	2,4	6Дз2Сз2Влч	С3ГДС	125
Кунівське	6	19	4,2	10Сз	В4ДС	140
	6	20	1,2	10Сз	В4ДС	140
	18	12	1,0	4Дз3Сз3Гз+Клг	С3ГДС	130
	33	11	8,0	8Сз2Дз+Бп	С2ГДС	120
	39	4	4,4	3Дз3Сз3Гз1Бп	С3ГДС	120
	39	7	1,8	9Сз1Дз+Гз	С2ГДС	120
	39	8	3,8	6Дз4Сз+Бп	С3ГДС	120
	40	2	6,5	10Сз+Дз+Гз	С2ГДС	120
Лютарське	2	7	0,2	5Сз1Дз4Гз	С2ГДС	120
	4	8	1,5	4Дз2Сз4Гз	С2ГДС	120
	4	9	0,5	7Дз2Сз1Гз	С2ГДС	120
	4	11	0,8	6Дз4Сз	С2ГД	125

Лісництво	Квартал	Виділ	Площа, га	Склад насадження	ТЛРУ	Вік
	17	30	0,4	9Дз1Сз	СЗГДС	127
	17	43	3,3	7Дз2Сз1Влч	СЗГД	135
	28	13	0,7	6Дз1Бп1Влч2Сз+Гз	СЗГД	140
	28	14	0,8	10Дз+Сз	С2ГД	140
	30	18	4,0	4Дз (180)2Дз (130)2Ос1Бп1Лпд	СЗГД	180
	33	38	0,4	10Дз+Яле	СЗГД	169
	33	53	1,7	3Дз2Сз3Бп1Влч1Лпд	СЗГДС	120
	34	42	1,7	5Дз5Сз+Лпд+Гз	СЗГД	144
	40	11	0,7	4Дз (170)4Влч2Дз(75)+Ос	С2ГД	170
	41	32	41	7Дз3Сз+Гз	СЗГДС	150
	44	38	0,4	10Дз	СЗГД	160
	45	31	2,2	9Дз1Сз+Влч	СЗГДС	160
	47	42	1,1	7Дз3Влч+Яле	СЗГД	150
	47	63	1,1	10Дз+Сз+Ос+Бп	СЗГДС	168
	Михельське	10	8	28,0	8Дз2Сз+Бп	СЗГД
10		12	2,5	8Дз2Сз	С2ГД	150
10		22	0,1	8Дз2Сз	СЗГД	138
15		17	5,9	6Дз2Сз2Бп	СЗГД	120
20		34	0,4	7Сз3Саб	В2ДС	150
25		7	3,1	9Сз1Дз	В2ДС	165
26		28	6,3	7Дз3Сз	С2ГДС	125
34		2	0,8	4Дз6Гз+Ос+Чш	Д2ГД	140
36		11	1,2	10Гз+Ос	Д2ГД	170
35		32	1,5	10Дз	Д2ГД	135
36		13	3,7	6Сз4Дз	Д2ГД	170
36		33	0,5	8Дз2Сз	Д2ГД	129
36		46	11,4	10Дз	Д2ГД	135
Плужнянське	58	38	0,3	10Дз+Сз	СЗГДС	140
	61	12	1,8	10Сз+Бп	Б5БС	120
	75	6	1,6	7Дз3Сз	СЗГДС	120
	94	5	18	6Дз4Сз+Бп	СЗГДС	153
	95	6	21,8	8Дз2Сз+Бп	СЗГДС	140
	97	8	9,7	6Дз4Сз	СЗГДС	140
	98	1	7,8	7Дз3Сз	СЗГДС	140
	105	7	8,7	8Дз2Сз	СЗГДС	130
	115	4	2,5	10Сз	В2ДС	120
Покощівське	7	1	0,5	10Дз+Сз	ДЗГД	205
	7	2	4,2	10Сз+Дз	Д2ГДС	124
	7	4	1,3	9Дз1Сз	Д2ГД	195

Лісництво	Квартал	Виділ	Площа, га	Склад насадження	ТЛРУ	Вік
	7	8	0,6	8Сз2Дз	Д3ГД	125
	7	14	0,8	6Сз(130)4Сз(74)	Д2ГД	130
	7	26	3,5	10Дз	Д2ГД	205
	7	27	1,2	9Сз1Дз+Клг	Д2ГД	124
	7	30	2,1	10Дз	Д2ГД	205
	14	11	18,5	10Дз+Яле+Сз	Д2ГД	120
	15	1	13	10Дз	Д2ГД	120
	16	7	7,2	10Дз	Д2ГД	130
	16	10	0,5	10Дз	Д2ГД	130
	16	16	1,1	10Дз	Д2ГД	125
	18	3	2,8	9Дз1Гз+Сз+Брс	Д2ГД	150
	18	10	1,8	9Дз1Гз+Сз	Д2ГД	143
	19	4	0,9	8Дз1Сз1Гз	Д2ГД	144
	22	2	5,7	10Дз+Сз+Брс	Д2ГД	153
	22	3	0,5	10Дз+Сз+Гз+Лпд	Д2ГД	150
	27	1	0,7	9Дз1Гз+Клг+Яз	Д2ГД	120
	28	9	2,2	9Д1Гз+Брс	Д2ГД	125
	29	5	1,7	5Дз4Яз1Гз+Брс	Д2ГД	120
	29	7	0,6	10Дз	Д2ГД	120
	29	11	7,5	6Яз1Гз1Клг2Дз	Д2ГД	120
	29	14	1,3	8Яз2Гз+Дз+Брс	Д2ГД	120
	32	7	2,0	9Дз1Гз+Брс	Д2ГД	124
	32	15	5,6	8Дз2Гз+Яз+Клг+Лпд+Брс	Д2ГД	130

За результатами дослідження ВО «Укрдержліспроект» з'ясовано, що на ділянках, які формують кластери по 20 га і більше проводилися в минулому господарські заходи, а решта ділянок не формують кластери необхідної площі.

Планована діяльність у 2025-2026 роках не включає ділянок, які можуть відноситися до потенційних природних лісів. Майже всі ділянки старовікових насаджень мають незначну площу та зазнають антропогенного впливу (табл. 6.2-6.3).

Таблиця 6.2.

### *Деревостани віком старіше 120 років у РГК*

Лісництво	Квартал	Виділ	Підвиділ	Площа, га	Склад насаджень	Раритетні види та угруповання
Михельське	10	8	4	0,9	Дубове	Відсутні
	35	32	2	0,6	Дубове	-//-
Білогірське	22	2		2,4	Дубова	-//-
Гурщанське	55	13	2	1,1	Дубова	-//-
Покощівське	32	7	2	1,2	Дубова	-//-

Таблиця 6.3

Додаток 2  
до Методики визначення належності лісових територій до пралісів, квазіпралісів і природних лісів (пункт 4 розділу II)

**БЛАНК**  
ідентифікації пралісів, квазіпралісів та природних лісів

Підрозділ (лісництво, відділення)	Квартал	Виділ	Підвиділ	Площа, га	Вік, років	Група віку	Склад порід	Головна порода	Шифр типу лісу	Яруси, кількість	Відносна повнота	Клас бонітету	Походження (природне / лісові)	Старі дерева макс. Д, шт.	Мертва левина, м <sup>3</sup> /га	Кількість сталій	Підріст, тис. шт./га	Інфраструктура (вплив відсутній/)	Следи рубок	Побічне користування (вплив)	Лісова підстилка (непорушена/порушена/)	Випас (вплив відсутній/)	Рекреація (вплив відсутній/)	Попередній висновок: праліс, квазіпраліс,
1	2	3	4	5	6	7	8	9	10	11	12	13	14	15	16	17	18	19	20	21	22	23	24	25
Гурщанське	55	13		15,1	14	7	9Дз1Сз +Гз+Бп	Дз	С2ГД	1	0,50	II	Лісокультурні	-	-	-	1,0	незначний	СР В-2021 р.	значний	порушена	віжсутній	незначний	Штучне насадження
Михельське	10	8		28,0	14	7	9Дз2Сз +Бп	Дз	СзГД	1	0,60	I	Лісокультурні	-	-	-	1,0	незначний	СР В-2022 р.	Незначний	порушена	відсутній	незначний	Штучне насадження

## 7. Моніторинг заходів, які передбачають запобігання негативного впливу на довкілля

Відповідно до Методичних рекомендацій проаналізовано вплив планової діяльності на біорізноманіття (табл. 7.1).

Таблиця 7.1.

### *Заходи, які передбачають запобігання негативного впливу на довкілля*

Фактор довкілля	Потенційні негативні впливи	Опис передбачених заходів на запобігання негативного впливу	Результати моніторингу
<i>Лісозаготівля</i>			
<i>Ґрунти</i>	В результаті пошкодження ґрунтів, збільшується небезпека появи ерозії	Призупиняти роботи під час перезволоження верхнього шару ґрунту; розміщувати навантажувальні площадки в легкодоступних місцях	Ознаки ерозії в межах надлісництва не виявлено
	Ущільнення ґрунтів, зміна структури, зниження їхньої водопроникності та водоутримуючої здатності	Залишати порубкові рештки для перегнивання на лісосіці	Планова діяльність відповідає екологічним вимогам
	Внаслідок великої кількості порубкових решток підвищується пожежна небезпека	Спалювання порубкових решток проводити під час пожежобезпечного періоду та з дотриманням всіх правив протипожежної безпеки	Планова діяльність відповідає екологічним вимогам
<i>Ґрунти</i>	Забруднення ґрунту нафтопродуктами та відходами	Забезпечувати безпечне використання й зберігання ПММ для запобігання можливого забруднення ґрунту. Влаштувати місце	Планова діяльність відповідає екологічним вимогам

<b>Фактор докiлля</b>	<b>Потенцiйнi негативнi впливи</b>	<b>Опис передбачених заходiв на запобiгання негативного впливу</b>	<b>Результати монiторингу</b>
		заправки бензопил або використовувати гумовi коврики. На верхнiх складах, пунктах заправки ПММ, мiсцях заправки технiки у лiсi, повинен знаходитись готовий до використання абсорбент (мiшечок iз сухою тирсою). Твердi вiдходи (шини, пляшки, промаслене ганчiр'я, смiття тощо) повиннi вивозитись з лiсу та утилізуватись.	
Природi оселищ а (бiотопи) Бернської Конвенцiї,	Знижується бiорiзноманiття лiсових видiв	Збереження найцiннiших насаджень	Визначено: 11 Природих оселищ (бiотопiв) Бернської Конвенцiї,
<i>Рослиннiсть</i>	Знижується бiорiзноманiття лiсових видiв	Виявляти i заносити до технологiчних карт мiсця зростання рiдкiсних i зникаючих рослинних видiв, що зустрiчаються на дiлянцi	Визначено: 11 Природих оселищ (бiотопiв) Бернської Конвенцiї, 25 видiв ЧКУ, 9 види СИТЕС, 6 видiв рiгiонально-рiдкiсних. Створено охороннi зони. Всi мiсцезнаходження збережено.
	Зменшення кiлькостi	Вибирати метод та	Планова

<b>Фактор довкілля</b>	<b>Потенційні негативні впливи</b>	<b>Опис передбачених заходів на запобігання негативного впливу</b>	<b>Результати моніторингу</b>
	підросту в результаті проведення лісгосподарських заходів	сезон проведення рубки, що гарантує збереження благонадійного підросту господарськоцінних порід для лісовідновлення природнім шляхом	діяльність відповідає екологічним вимогам
<i>Фауна</i>	Руйнування середовища існування, порушення спокою тварин внаслідок проведення рубок. Присутність машин і людей при лісозаготівлі порушують спокій тварин	Виявляти і заносити до технологічних карт місцезнаходження зникаючих видів, що зустрічаються на ділянці, планувати та виконувати заходи з їх охорони	Проводяться пошуки гнізд та місць розмноження видів фауни
<i>Водний режим території</i>	Водоутримуюча здатність ґрунтів знижується на зрубках, що призводить до збільшення поверхневого стоку. Забруднення вод нафтопродуктами, відходами негативно впливає на живі організми водоймищ	Зберігати лісову рослинність у буферній зоні на берегах водоймищ. Забезпечувати безпечне використання й зберігання хімікатів, ПММ для запобігання можливого забруднення вод.	Планова діяльність відповідає екологічним вимогам
<i>Лісовідновлення</i>			
<i>Ґрунти</i>	Ґрунтова ерозія після підготовки ґрунту на ділянках	Відновлювати лісовий покрив якомога швидше. Не проводити суцільну підготовку ґрунту на крутих схилах,	Планова діяльність відповідає екологічним вимогам

<b>Фактор довкілля</b>	<b>Потенційні негативні впливи</b>	<b>Опис передбачених заходів на запобігання негативного впливу</b>	<b>Результати моніторингу</b>
		нестабільних або ерозійно-небезпечних ґрунтах	
	При використанні машин і механізмів можливе ущільнення та забруднення паливномастильними матеріалами	Використовувати природозберігаючі технології та техніку або виконувати роботи вручну. Забезпечувати безпечне використання й зберігання ПММ	Планова діяльність відповідає екологічним вимогам

В результаті моніторингу встановлено, що планована Ізяславського надлісництва Філії «Подільський лісовий офіс» ДП «Ліси України» (раніше Філія «Ізяславське лісове господарство» відповідає екологічним вимогам.

Діяльність в об'єктах природно-заповідного фонду та на флористично цінних територіях не проводиться.

Відповідно Постанови Кабінету Міністрів України від 12 травня 2023 р. № 499 «Порядок створення охоронних зон для збереження біорізноманіття у лісах», наказів обласних управлінь лісового та мисливського господарства, наказів в рамках запровадження лісової сертифікації FSC, дослідження під час проходження «Оцінки впливу на довкілля» на території Ізяславського надлісництва Філії «Подільський лісовий офіс» ДП «Ліси України» (раніше Філія «Ізяславське лісове господарство» виявлено раритетні види та угруповання.

Розпочато створення охоронних зон в місцезнаходженнях раритетних видів із встановленням координат місцезростань.

Регіонально-рідкісні види, угруповання Зеленої книги та природні оселища Бернської конвенції охороняються в межах їхнього місцезнаходження.

10. Дослідження стану ґрунтів та активізації ерозійних процесів Дослідження стану ґрунтів та активізації ерозійних процесів наведено в Додатку Г.

## Висновки

У звіті наведено результати дослідження у відповідності до отриманого Висновку з оцінки впливу на довкілля від 23.08.2022 року №21/01-20217288312/1 планованої діяльності Ізяславського надлісництва Філії «Подільський лісовий офіс» ДП «Ліси України» (раніше Філія «Ізяславське лісове господарство» «Спеціальне використання лісових ресурсів у порядку проведення рубок головного користування - площа 175,5 га, і проведення суцільних санітарних рубок на підставі спеціального дозволу - лісорубного квитка, з подальшим їх лісовідновленням на місцях зрубів - площа 10,2 га (землі не належать до територій/об'єктів природно-заповідного фонду або їхніх охоронних зон), Хмельницька область, Шепетівський адміністративний район» (реєстраційний номер справи про оцінку впливу на довкілля планованої діяльності 20217288312) та до погодженого з Міністерством захисту довкілля та природних ресурсів України графіку післяпроектного моніторингу.

Вивчення біорізноманіття у лісах Ізяславського надлісництва Філії «Подільський лісовий офіс» ДП «Ліси України» (раніше Філія «Ізяславське лісове господарство» проводилось у вегетаційний сезон 2019-2025 років під час маршрутних досліджень із складанням геоботанічних описів.

Досліджувались території об'єктів Смарагдової мережі України, об'єктів природно-заповідного фонду.

15 серпня 2022 року, 5-7 серпня 2023 року, 5-6 червня 2024 року, 14-15 липня 2025 року повторно обстежені ділянки, що заплановані для проведення рубок із фонду головного користування на 2025-2026 роки та прилеглі території в межах 100 м, санітарних рубань.

В районі розташування Ізяславського надлісництва Філії «Подільський лісовий офіс» ДП «Ліси України» (раніше Філія «Ізяславське лісове господарство» наявні чотири об'єкти Смарагдової мережі: UA 0000424 – Острозька прохідна

долина, UA 0000250 – Суражська дача, UA 0000413 Долина річки Горинь, UA 0000123 – Ізяславсько-Славутський.

Об'єкти Смарагдової мережі UA 0000424 – Острозька прохідна долина та UA 0000250 – Суражська дача знаходяться на відстані та не включають територію Ізяславського надлісництва Філії «Подільський лісовий офіс» ДП «Ліси України» (раніше Філія «Ізяславське лісове господарство»).

Об'єкт Смарагдової мережі UA 0000413 Долина річки Горинь межує з територією Клиновецького лісництва (кв. 1-4).

Об'єкт Смарагдової мережі UA 0000123 – Ізяславсько-Славутський включає територію лісництв: Плужнянське (кв. 44, 57-124 площею 4505,4 га), Клиновецьке (кв. 2, 3, 4, 9-12, 14-43, 45-56 площею 2183,0 га), Лютарське (кв. 6, 7, 8, 14, 15, 16, 21, 22, 23, 28-56 площею 3390,2 га), Михельське (кв. 1-33 площею 4199,5 га).

Під час дослідження об'єктів Смарагдової мережі UA 0000424 – Острозька прохідна долина, UA 0000250 – Суражська дача, UA 0000413 - Долина річки Горинь, UA 0000123 – Ізяславсько-Славутський виявлено 30 природних оселищ (біотопів) Бернської Конвенції (Додаток I Резолюції 4 (1996) Бернської Конвенції): C1.222 Вільноплаваючі скупчення *Hydrocharis morsus-ranae*, C1.223 Вільноплаваючі скупчення *Stratiotes aloides*, C1.224 Вільноплаваючі колонії *Utricularia australis* та *Utricularia vulgaris*, C1.32 Вільноплаваюча рослинність евтрофних водойм, C1.33 Вкорінена занурена рослинність евтрофних водойм, C1.3411 Угруповання водяних жовтеців на мілководдях, C1.3413 Зарості *Hottonia palustris* на мілководдях, C1.4 Постійні дистрофні озера, ставки та водойми, C2.33 Мезотрофна рослинність повільно текучих водотоків, C 2.34 Евтрофна рослинність повільно текучих річок, C3.4 Маловидові зарості низькорослої прибережно- водної та земноводної рослинності, C3.51 Євро-сибірські низькорослі однорічні земноводні угруповання (за винятком угруповань ситнику жаб'ячого), D2.3 Перехідні трясовини та сплавини, D4.1. Багаті низинні болота, в тому числі евтрофні високотравні низинні болота і карбонатні флеші та мочарі, D5.2 Наземні угруповання високих видів *Carex*, *Cladium* та *Cyperus*, скупчення, зазвичай

маловидові та часто монодомінантні, на заблочених ґрунтах, E1.71 Угруповання *Nardus stricta*, E1.9 Незімкнені несередземноморські сухі кислі та нейтральні трав'яні угруповання, у тому числі континентальні трав'яні угруповання на дюнах, E2.2 Рівнинні та низькогірні сінокосні луки, E3.4 Мокрі або вологі евтрофні і мезотрофні луки, E3.5 Мокрі або вологі оліготрофні луки, E5.4 Мокрі або вологі високотравні та папоротеві узлісся і луки, F4.2 Сухі пустища, F9.1 Прирічкові чагарники, G1.11 Прирічкові вербові ліси, G1.21 Прирічкові ясеневі-вільхові ліси зі змінним зволоженням, G1.51 Березові ліси зі сфагновими мохами, G1.7 Термофільні листопадні ліси, G1.8 Ацидофільні ліси з домінуванням *Quercus*, G1.A1 Дубово-ясеневі-грабові ліси на евтрофних і мезотрофних ґрунтах, G3.E Заболочені хвойні ліси неморальної зони.

Під час дослідження рослинного покриву Ізяславського надлісництва Філії «Подільський лісовий офіс» ДП «Ліси України» (раніше Філія «Ізяславське лісове господарство» виявлено 11 природних оселищ (біотопи) Бернської Конвенції (додаток I Резолюції 4 (1996) Бернської Конвенції): C1.222 Вільноплаваючі скупчення *Hydrocharis morsus-ranae*, C2.33 Мезотрофна рослинність повільно текучих водотоків, D2.3 Перехідні трясовини та сплавини, D4.1. Багаті низинні болота, в тому числі евтрофні високотравні низинні болота і карбонатні флеші та мочарі, E3.4 Мокрі або вологі евтрофні і мезотрофні луки, F4.2 Сухі пустища, G1.21 Прирічкові ясеневі-вільхові ліси зі змінним зволоженням, G1.51 Березові ліси зі сфагновими мохами, G1.8 Ацидофільні ліси з домінуванням *Quercus*, G1.A1 Дубово-ясеневі-грабові ліси на евтрофних і мезотрофних ґрунтах, G3.E Заболочені хвойні ліси неморальної зони.

Отже, Природні оселища (біотопи) Бернської Конвенції (Додаток I Резолюції 4 (1996) Бернської Конвенції) займають незначні площі лук та найцінніші ліси.

Насадження, що за характерними особливостями відносяться до найцінніших лісів угруповань G1.21 Прирічкові ясеневі-вільхові ліси зі змінним зволоженням, G1.51 Березові ліси зі сфагновими мохами, G1.8 Ацидофільні ліси з домінуванням *Quercus*, G1.A1 Дубово-ясеневі-грабові ліси на евтрофних і мезотрофних ґрунтах,

G3.E Заболочені хвойні ліси неморальної зони рекомендовано виключити із фонду рубок головного користування, враховуючи те, що фонд рубок головного користування формувався до початку проходження процедури ОВД.

В зв'язку з цим планова діяльність Ізяславського надлісництва Філії «Подільський лісовий офіс» ДП «Ліси України» (раніше Філія «Ізяславське лісове господарство» не буде негативно впливати на Природні оселища (біотопи) Бернської Конвенції.

В результаті досліджень було описано угруповання Зеленої книги, що займають незначні площі: Угруповання звичайнососнових лісів із домінуванням у травостої плавуну колючого *Pineta sylvestris* з домінуванням *Lycopodium annotinum*, Угруповання формації глечиків жовтих *Nupharetta luteae*, Угруповання звичайнодубових лісів із домінуванням у травостої барвінка малого *Querceta roboris* з домінуванням *Vinca minor*, Угруповання клейковільхових лісів із домінуванням у травостої цибулі ведмежої *Alneta glutinosae* з домінуванням *Allium ursinum*.

Отже, лісові угруповання Зеленої книги України займають незначні площі і будуть виключені з фонду рубок головного користування разом із 50-ти метровою охоронною зоною навколо видів внесених в Червону книгу.

У Червону книгу України внесено 25 видів рослин (*Lycopodium annotinum*, *Lilium martagon*, *Epipactis helleborine*, *Epipactis palustris*, *Epipactis atrorubens*, *Platanthera bifolia*, *Neottia nidus-avis*, *Galanthus nivalis*, *Allium ursinum*, *Cephalanthera rubra*, *Dactylorhiza incarnata*, *Dactylorhiza maculata*, *Carex davalina*, *Carex bohemica*, *Carex umbrosa*, *Utricularia minor*, *Utricularia intermedia*, *Iris sibirica*, *Salix myrtilloides*, *Daphne cneorum*, *Diphasiastrum complanatum*, *Scheuchzeria palustris*) та три види грибів (*Pseudoboletus parasiticus*, *Grifola frondosa*, *Sparassis crispa*).

9 видів підлягають охороні згідно з додатком «Конвенції про міжнародну торгівлю видами дикої фауни і флори, які перебувають під загрозою зникнення» (*Epipactis helleborine*, *Epipactis palustris*, *Epipactis atrorubens*, *Platanthera bifolia*, *Neottia nidus-avis*, *Galanthus nivalis*, *Cephalanthera rubra*, *Dactylorhiza incarnata*,

*Dactylorhiza maculata*,).

6 видів є регіонально-рідкісними видами для флори Хмельницької області (*Actaea spicata*, *Nuphar lutea*, *Melittis sarmatica*, *Lycopodium clavatum*, *Drosera rotundifolia*, *Digitalis grandiflora*).

Під час польових досліджень в межах Ізяславського надлісництва Філії «Подільський лісовий офіс» ДП «Ліси України» (раніше Філія «Ізяславське лісове господарство») виявлено рідкісні види фауни: Мнемозина *Parnassius mnemosyne*, Лунь польовий *Circus cyaneus*, Зозуля звичайна *Cuculus canorus*, Дятел звичайний *Dendrocopos major*, Зяблик *Fringilla coelebs*, Заєць сірий *Lepus europaeus*, Повзик *Sitta europaea*, Вивірка звичайна *Sciurus vulgaris*, Синиця велика *Parus major* L., Дрізд чорний *Turdus merula* L. Види фауни, особливо орнітофауни, спорадично траплялися під час переміщення на всій території лісового господарства.

Отже, за матеріалами дослідження складено квартално-видільний перелік місцезнаходження видів флори, фауни та угруповань, які підлягають охороні та збереженню: об'єкти Червоної книги України; види з додатків 1, 2 і 3 до Конвенції про охорону дикої флори і фауни та природних середовищ існування у Європі (Бернської Конвенції) та з додатку 1 Резолюції №6 (1998) даної Конвенції; рослинні угруповання, занесені до Зеленої книги України; природні оселища (біотопи), що підлягають збереженню з додатку Резолюції 4 (1998) до Бернської Конвенції для подальшого моніторингу за їхнім станом та розроблення заходів для збереження.

Відповідно до заходів охорони, наведених в Червоній книзі України для видів флори, що зростають в межах Ізяславського надлісництва Філії «Подільський лісовий офіс» ДП «Ліси України» (раніше Філія «Ізяславське лісове господарство») рекомендовано заборонити збирання рослин, несанкціоновану заготівлю рослин та порушення умов місцезростання, вирубування, випас, сінокосіння на луках. Рекомендується контроль за станом популяцій.

Відповідно до заходів охорони, наведених в Червоній книзі України для видів орнітофауни передбачається виявлення та охорона гнізд птахів та гніздових

ділянок, для фауни виявлення та охорона місць перебування та розмноження. Рекомендується контроль за станом популяцій.

Під час дослідження обстежено територію планової діяльності кожного лісництва, включаючи ділянки чергової лісосіки головного користування на 2025-2026 роки та об'єкти природо-заповідного фонду.

Для кожного лісництва складено карти поширення раритетних видів та угруповань.

Дослідження суміжних ділянок, які примикають до планованої діяльності проведено по контуру відводів деревостанів. По контуру ділянок головного користування здійснено дослідження ділянок на відстані 100 метрів.

Попередній аналіз даних обстеження показує, що на 68 ділянках площею 147,4 га планованої діяльності (відведених під рубки головного користування на 2025 рік) та на 75 ділянках площею 134,2 га планованої діяльності (відведених під рубки головного користування на 2026 рік) на час обстежень не зареєстровані місцезнаходження раритетних видів та угруповань.

Всі передбачені ділянки чергової лісосіки розташовані за межами природно-заповідних об'єктів, під час дослідження на них не виявлено раритетних видів та угруповань, рідкісні види та угруповання у сусідніх виділах знаходяться на відстані більше 100 м.

Зрубані ділянки будуть заліснені у відповідності до «Вимог правил лісовідновлення в лісах України».

В результаті моніторингу встановлено, що планована діяльність Ізяславського надлісництва Філії «Подільський лісовий офіс» ДП «Ліси України» (раніше Філія «Ізяславське лісове господарство» відповідає екологічним вимогам.

Діяльність в об'єктах природно-заповідного фонду та на флористично цінних територіях не проводиться.

Відповідно Постанови Кабінету Міністрів України від 12 травня 2023 р. № 499 «Порядок створення охоронних зон для збереження біорізноманіття у лісах», наказів обласних управлінь лісового та мисливського господарства, наказів в

рамках запровадження лісової сертифікації FSC, дослідження під час проходження «Оцінки впливу на довкілля» на території Філії «Ізяславське лісове господарство» ДП «Ліси України» виявлено раритетні види та угруповання.

Розпочато створення охоронних зон навколо місць зростання видів флори, внесених в Червону книгу радіусом 50 м в межах виділу із встановленням координат.

Регіонально-рідкісні види, угруповання Зеленої книги та природні оселища Бернської конвенції охороняються в межах їхнього місцезнаходження.

## Література

1. Василюк О. Виявлення територій, придатних для оголошення об'єктами природно-заповідного фонду / Олексій Василюк, Анастасія Драпалюк, Григорій Парчук, Дарія Ширяєва. За заг. редакцією Олени Кравченко – Львів, 2015, 80 с.
2. Вінніченко Т.С. Рослини України під охороною Бернської конвенції / Вінніченко Т.С. – Хімджест, 2006. – 176 с.
3. Екологічний паспорт Хмельницької області у 2024 році. Хмельницький, 2025.
4. Закон України "Про тваринний світ" від 13.12.2001 р. №2894-III // Верховна Рада України, 2002. – № 14. – ст. 97.
5. Закон України "Про рослинний світ" від 09.04.1999 р. №591-XIV // Верховна Рада України, 1999. – № 22-23. – ст. 198.
6. Закон України "Про Червону книгу України" від 07.02.2002 р. №3055-III // Верховна Рада України, 2002. – № 30. – ст. 201.
7. Закон України "Про Загальнодержавну програму формування національної екологічної мережі України на 2000-2015 роки" від 21.09.2000 р. №1989-III // Верховна Рада України, 2000. – № 47. – ст. 405.
8. Закону України "Про екологічну мережу України" від 24.06.2004 р. №1864-IV // Верховна Рада України, 2004. – № 45. – ст. 502.
9. Закону України "Про природно-заповідний фонд" від 16.06.1992 р. №2456-XII // Верховна Рада України, 1992. – № 34. – ст. 502.
10. Зелена книга України /під загальною редакцією члена-кореспондента НАН України Я.П. Дідуха – К.: Альтерпрес, 2009. – 448 с.
11. Конвенція про охорону дикої флори і фауни та природних середовищ існування в Європі (Берн, 1979). – К., 1998. – 76 с.
12. Куземко А. Тлумачний посібник оселищ Резолюції №4 Бернської конвенції, що знаходяться під загрозою і потребують спеціальних заходів охорони. / Куземко А., С. Садогурська, О. Василюк. – Київ, 2017. – 124 с.

13. Наказ Міністерства захисту довкілля та природних ресурсів України від 17.12.2020 № 368 «Про затвердження переліків рідкісних і таких, що перебувають під загрозою зникнення, та типових природних рослинних угруповань, які підлягають охороні і заносяться до Зеленої книги України, та природних рослинних угруповань, які вилучені із Зеленої книги України».
14. Наказ Міністерства захисту довкілля та природних ресурсів України від 15.02.2021 № 111 «Про затвердження переліків видів рослин та грибів, що заносяться до Червоної книги України (рослинний світ), та видів рослин та грибів, що виключені з Червоної книги України (рослинний світ)».
15. Наказ Міністерства захисту довкілля та природних ресурсів України від 19.01.2021 № 29 «Про затвердження переліків видів тварин, що заносяться до Червоної книги України (тваринний світ), та видів тварин, що виключені з Червоної книги України (тваринний світ)».
16. Національний атлас України / НАН України, Інститут географії, Державна служба геодезії, картографії та кадастру ; голов. ред. Національного атласу України Л. Г. Руденко ; голова ред. кол. Б. Є. Патон. - К. : ДНВП «Картографія», 2007. - 435 с.
17. Перелік регіонально рідкісних і таких, що перебувають під загрозою зникнення, видів рослин на території Хмельницької області від 17 липня 2012 року № 4-12/2012.
18. Постанова КМУ № 1196. від 16 грудня 2015 р. «Про затвердження Порядку включення територій та об'єктів до переліків територій та об'єктів екологічної мережі»
19. Рішення Хмельницької обласної ради № 37-7/2016 від 28 липня 2016 року «Про затвердження Регіональної схеми екологічної мережі Хмельницької області».
20. Смарагдова мережа в Україні / Під редакцією Проценка Л.Д. Київ –Хімджест. 2011. 192 с.
21. Флора УРСР / За ред. М. І. Котова – К. : Вид-во АН УРСР, 1936 – 1965. – Т. 1 – 12.

22. Червона книга України. Рослинний світ / За ред. Я. П. Дідуха – К. : Глобалконсалтинг, 2009. – 900 с.
23. <http://emerald.net.ua/>
24. [www.UkrBin.com.ua](http://www.UkrBin.com.ua)

## СПИСОК ВИКОНАВЦІВ

Кандидат біологічних наук,  
доцент кафедри екології, географії та хімії  
Рівненського державного гуманітарного університету



Глінська С.О.

# ДОДАТКИ

Додатки надаються у звіті з конфіденційною інформацією.