

**ДЕРЖЛІСАГЕНТСТВО
ДЕРЖАВНЕ СПЕЦІАЛІЗОВАНЕ ГОСПОДАРСЬКЕ ПІДПРИЄМСТВО
«ЛІСИ УКРАЇНИ»
(ДП «ЛІСИ УКРАЇНИ»)
ФІЛІЯ «ПОДІЛЬСЬКИЙ ЛІСОВИЙ ОФІС»**

вул. Руська, 203 А, м. Чернівці, Чернівецький р-н., Чернівецька обл., 58009
www.e-forest.gov.ua e-mail: Podilskyi.lo@e-forest.gov.ua код згідно з ЄДРПОУ 45495765

ЗАТВЕРДЖУЮ

Директор

Філії «Подільський лісовий офіс»

ДП «Ліси України»

ПОДІЛЬСЬКИЙ
ЛІСОВИЙ
ОФІС

Василь ГОНЧАР

МДП 495765

« _____ 2025 р.

Звіт

з післяпроектного моніторингу впливу планової діяльності на біорізноманіття, лісові екосистеми та їх окремі складові, включаючи раритетну біоту і природні оселища на території Кременецького надлісництва філії «Подільський лісовий офіс» Державного спеціалізованого господарського підприємства «Ліси України», у відповідності до висновку №21/01-202353110738/1 у 2025-му році

м. Кременець – 2025

ЗМІСТ

ВСТУП.....	3
РОЗДІЛ 1. ХАРАКТЕРИСТИКА КРЕМЕНЕЦЬКОГО НАДЛІСНИЦТВА.....	5
РОЗДІЛ 2. ОРГАНІЗАЦІЯ ПРОВЕДЕННЯ РОБІТ ПІСЛЯПРОЄКТНОГО МОНІТОРИНГУ.....	6
РОЗДІЛ 3. РЕЗУЛЬТАТИ ПІСЛЯПРОЄКТНОГО МОНІТОРИНГУ ВПЛИВУ НА ДОВКІЛЛЯ.....	9
3.1. Вплив на рослинний покрив.....	9
3.2. Вплив на фауну.....	10
3.2.1. Моніторинг безхребетних.....	12
3.2.2. Моніторинг хребетних.....	14
РОЗДІЛ 4. МОНІТОРИНГ РАРИТЕТНИХ ВИДІВ НА ТЕРИТОРІЇ ПЛАНОВОЇ ДІЯЛЬНОСТІ.....	16
4.1. Раритетні види рослин.....	16
4.2. Угруповання Зеленої книги.....	19
4.3. Рідкісні види тварин.....	20
4.4. Об'єкти природно-заповідного фонду Кременецького надлісництва	26
4.5. Вплив планової діяльності Кременецького надлісництва на Смарагдову мережу і природні оселища Бернської Конвенції (Резолюція 4).....	46
4.6. Інвазійні та чужорідні види біоти.....	53
РОЗДІЛ 5. ХАРАКТЕРИСТИКА ПЛАНОВОЇ ДІЯЛЬНОСТІ ТА ЇЇ ВПЛИВ НА БІОРІЗНОМАНІТТЯ	57
РОЗДІЛ 6. РЕКОМЕНДАЦІЇ ЩОДО ОПТИМІЗАЦІЇ ПРОВАДЖЕННЯ ПЛАНОВОЇ ДІЯЛЬНОСТІ КРЕМЕНЕЦЬКОГО НАДЛІСНИЦТВА	59
РОЗДІЛ 7. ОБЛІК ЗАГОТОВЛЕНОЇ ДЕРЕВИНИ ТА ЛІСОПРОДУКЦІЇ.....	62
ВИСНОВКИ.....	63
СПИСОК ВИКОРИСТАНИХ ДЖЕРЕЛ.....	65

ВСТУП

Післяпроектний моніторинг впливу суцільних і поступових рубок головного користування, а також суцільних санітарних рубок на довкілля проводиться відповідно до програми моніторингу та контролю, визначеної у звіті з оцінки впливу на довкілля (ОВД) для філії «Кременецьке лісове господарство» (після реорганізації – Кременецьке надлісництво філії «Подільський лісовий офіс»). Основною метою цього моніторингу є виявлення розбіжностей між прогнозованими та фактичними рівнями впливу, а також оцінка ефективності заходів із запобігання негативному впливу на довкілля та його мінімізації. У разі виявлення розбіжностей суб'єкт господарювання та уповноважений орган влади спільно визначають додаткові заходи для запобігання, уникнення, зменшення, усунення чи обмеження впливу господарської діяльності на довкілля.

Основною метою післяпроектного моніторингу є обстеження суцільних зрубів та 100-метрової зони примикання вздовж їх периметру на території нинішньої Кременецького надлісництва. Обстеження спрямоване на оцінку відповідності впливу планованої діяльності прогнозам, викладеним у звіті з ОВД, висновку щодо звіту ОВД, а також на оцінку фактичного впливу на лісові екосистеми та їх складові.

Завдання моніторингу передбачають оцінку ступеня впливу планової діяльності на:

- біорізноманіття;
- види флори та фауни, включені до Червоної книги України;
- об'єкти природно-заповідного фонду (ПЗФ), розташовані на території

Кременецького надлісництва.

Об'єктом моніторингу є лісові екосистеми та їх компоненти в межах території Кременецького надлісництва.

Предметом моніторингу є вплив планової діяльності підприємства на лісові екосистеми, особливості охорони видів флори й фауни, а також їх стан у межах території проведення планової діяльності.

Для моніторингу застосовуються апробовані методи: лісівничі, геоботанічні, флористичні, зоологічні, зоосоціологічні та біоценотичні. Вони спрямовані на оцінку впливу планової діяльності на:

- вразливі види біоти, включені до Червоної книги України та додатків 1, 2, 3 Резолюції 6 Бернської конвенції;
- рослинні угруповання, занесені до Зеленої книги України;
- об'єкти природно-заповідного фонду (ПЗФ), Смарагдову мережу, а також рідкісні оселища, що охороняються Резолюцією 4 Бернської конвенції;

- дерева-оселища, важливі для збереження біорізноманіття;
- інвазійні чужорідні види.

Дослідження показали, що вплив планової діяльності, здійсненої у 2025 році Кременецьким надлісництвом, відповідає прогнозованим параметрам, наведеним у звіті з ОВД. Негативного впливу на довкілля, включаючи раритетну складову видового різноманіття, а також рослинні угруповання, занесені до Зеленої книги України, не виявлено. Відхилень від визначених параметрів не зафіксовано.

РОЗДІЛ 1.

ХАРАКТЕРИСТИКА КРЕМЕНЕЦЬКОГО НАДЛІСНИЦТВА

Відповідно до наказу Державного агентства лісових ресурсів України № 843 від 28.10.2022 року «Про припинення державного підприємства «Кременецьке лісове господарство» шляхом реорганізації, а саме – приєднання його до «Подільського лісового офісу» Державного спеціалізованого господарського підприємства «Ліси України», яке є правонаступником усіх прав та обов'язків у повному обсязі», підприємству присвоєно нову назву – філія «Кременецьке лісове господарство», в результаті наступної реорганізації – Кременецьке надлісництво філії «Подільський лісовий офіс». Надлісництво розташоване в північній та центральній частині Тернопільської області, на території Кременецького, Тернопільського і частково Чортківського районів, а також Тернопільської міської ради (додаток А). До складу Кременецького надлісництва входить 15 лісництв площею 56,887 тис. га (табл. 1.1).

Адреса: 47002, Україна, Тернопільська обл., Кременецький р-н, м. Кременець, вул. Європейська, 26.

Таблиця 1.1.

Адміністративно-організаційна структура Кременецького надлісництва

Лісництво	Квартали	Площа, га
Буданівське	1-89	4391,8
Вишнівецьке	1-61	2765,2816
Забарівське	1-51	3198,2
Залозецьке	1-78	3179
Збаразьке	1-91	3687,2639
Ланівецьке	1-65	2975,2524
Микулинецьке	1-59	2101,7
Мшанецьке	1-111	4434,8
Підлісецьке	1-142	6630,4542
Почаївське	1-70	2888,8823
Скалатське	1-49	2158,3
Стіжоцьке	1-106	6083,8139
Суразьке	1-177	4942,1156
Теребовлянське	1-109	4009
Тернопільське	1-71	2367
Всього:		55812,8639

Основні види діяльності Кременецького надлісництва включають ведення лісового господарства, охорону та захист лісів, лісовідновлення (лісонасадження, створення розсадників), заготівлю деревини та інших лісових матеріалів, а також організацію

рекреаційних, мисливських та наукових видів користувань лісом.

РОЗДІЛ 2.

ОРГАНІЗАЦІЯ ПРОВЕДЕННЯ РОБІТ ПІСЛЯПРОЄКТНОГО МОНІТОРИНГУ

Відповідно до отриманого Висновку з оцінки впливу на довкілля від 17.10.2023 р. №21/01-202353110738/1 щодо планованої діяльності філії «Кременецьке лісове господарство» Державного спеціалізованого господарського підприємства «Ліси України» – «Спеціальне використання лісових ресурсів у порядку проведення рубок головного користування на території лісового фонду філії «Кременецьке лісове господарство» ДСП «Ліси України»: рубки головного користування на площі 113,4 га щорічно (у межах колишнього ДП «Кременецьке лісове господарство») та 91,5 га щорічно (у межах колишнього ДП «Тернопільське лісове господарство») на території Кременецького, Тернопільського та Чортківського районів Тернопільської області (реєстраційний номер справи про ОВД: 202353110738), а також відповідно до погодженого з Міністерством захисту довкілля та природних ресурсів України графіка післяпроектного моніторингу, передбачається обстеження території проведення планової діяльності в межах Кременецького надлісництва впродовж вегетаційного періоду у 2025 році із щомісячною повторюваністю.

Квартально-видільна ідентифікація суцільних рубок здійснювалася шляхом визначення розташування суцільних і поступових рубок головного користування та суцільних санітарних рубок, площі яких перевищують 1 га здійснювали відповідно до відомості проведення рубок головного користування та відомості проведення рубок формування і оздоровлення лісів та інших заходів, пов'язаних і не пов'язаних з веденням лісового господарства у Кременецькому надлісництві. Також ідентифікували квартали і виділи, які знаходяться у 100-метровій зоні безпосереднього примикання до суцільних та поступових зрубів. Попередньо склали маршрут обстеження і план виїзду у природу. Натурні обстеження здійснювались у присутності лісничого/помічника лісничого відповідного лісництва, а також майстра лісу відповідного обходу.

Геоботанічні описи рослинності здійснювали шляхом ідентифікації кожного виду рослин на дослідній ділянці та оцінки його рясності за шкалою Браун-Бланке.

Оцінку стану популяцій комах-ксилобіонтів здійснювали за стандартизованими методиками (Мешкова, 2010; Мешкова, 2020). Обстеження здійснювали на маршрутах, прокладених у 100-метровій зоні вздовж периметру суцільних рубок площею більше 1 га. На маршруті реєстрували ділянки сухостою за наближеною шкалою: поодинокий, груповий (до 10 дерев), куртинами (до 0,25 га), суцільний (понад 0,25 га). Визначали частку дерев заселених комахами-ксилобіонтами. При виявленні вогнищ оселення комах-ксилобіонтів, визначали модельні дерева (без зрізання). На висоті до 2 м, на модельному дереві намічували

колові палетки довжиною 50 см, де здійснювали обліки комах. Додатково здійснювали огляд стовбурів, пнів, повалених колод, верхніх та нижніх складів лісопродукції, а також викошування ентомологічним сачком підліску і травостою. Інвентаризацію наземних безхребетних здійснювали за стандартизованими методика, зокрема з використанням пасток Барбера. Ґрунтовими пастками слугували пластикові контейнери ємністю 1 л, закопані таким чином, щоб їхній верхній край знаходився на рівні ґрунту або трохи нижче. Розмір стандартної дослідної ділянки становив 100 м² (10×10 м), в межах якої встановлювалось п'ять пасток (методом конверта). Для збору безхребетних із лісової підстилки, моху, трухлявої деревини, рослинних решток, грибів, шарів ґрунту тощо субстрат просіювали на розбірних ґрунтових ситах із різною фракцією сітки. При моніторингу підстилкових безхребетних, підстилку після просіювання повертали і рівномірно розподілити по всій площі ділянки забору. Ручний збір та візуальне спостереження здійснювали при інвентаризації безхребетних в деревних мікрооселищах, на стовбурах і гілках дерев, на суцвіттях рослин, а також при спостереженні за поведінкою тварин. Під час візуального спостереження тварин фотографували (за можливості). Метод візуального спостереження ефективний для таксономічних груп, які легко розпізнаються неозброєним оком, а для інвентаризації видів внесених до Червоної книги України й інших природоохоронних списків і не підлягають вилученню із середовища існування.

Типовим методом інвентаризації хребетних тварин були їх візуальні обліки. Зокрема спостерігали земноводних, плазунів, ссавців і птахів у їх природньому середовищі, слідів їх життєдіяльності і за можливості здійснювали фотографування.

Моніторинг впливу на види та оселища об'єктів занесених в список, що охороняються Конвенцією про охорону дикої флори та фауни та природних середовищ існування в Європі здійснюється шляхом щоквартального обстеження територій провадження планової діяльності, під час яких ідентифікуються рідкісні види тварин і рослин та оселищ і місця зростання та перебування видів тварин та рослин занесених до Червоної книги України. Основний період ідентифікації місцезростань рідкісних рослин – період активної вегетації. Моніторинг за комахами на місці провадження планованої діяльності здійснюється шляхом обстеження територій та фіксацією видів.

Оцінку впливу провадження планової діяльності на біоту здійснювали за шкалою: значний позитивний вплив – діяльність є причиною стрімкого і масового розповсюдження об'єкту оцінки; помірний позитивний вплив – діяльність є причиною зростання кількісних і якісних показників об'єкту оцінки; мінімальний позитивний вплив – діяльність є причиною підвищення показників об'єкту оцінки; нейтральний (відсутній) вплив – діяльність не чинить жодного впливу на об'єкт оцінки; мінімальний негативний вплив – діяльність є причиною

зниження показників об'єкту оцінки; помірний негативний вплив – діяльність є причиною скорочення кількісних і якісних показників об'єкту оцінки; значний негативний вплив – діяльність є причиною стрімкого зникнення об'єкту оцінки.

Камеральну обробку зібраних даних і їх відповідність висновку з ОВД здійснювали за критеріями змін кількісних і якісних показників об'єктів оцінки; порівнянням з даними наведеними у звіті ОВД та з обмеженнями накладеними у висновку з ОВД. Також використовувались картографічні методи на базі GIS технологій.

При роботі також опрацьовували матеріали лісовпорядкування, проєкти організації та розвитку лісового господарства, таксаційні описи, відомості поквартальних підсумків, плани лісонасаджень, оглядові плани запроєктованих лісгосподарських заходів, плани протипожежних заходів, наукові публікації, матеріали Центру даних біорізноманіття України та Національної мережі інформації з біорізноманіття.

РОЗДІЛ 3.

РЕЗУЛЬТАТИ ПІСЛЯПРОЄКТНОГО МОНІТОРИНГУ ВПЛИВУ НА ДОВКІЛЛЯ

3.1. Вплив на рослинний покрив

Планова діяльність Кременецького надлісництва передбачає спеціальне використання лісових ресурсів шляхом проведення рубок головного користування. Проведення таких рубок має прямий вплив на рослинний покрив, ініціюючи сукцесійні процеси та формуючи різновікову мозаїчну просторову структуру лісів. Разом із цим підвищується ризик ерозії ґрунту. На ділянках рубок суттєво змінюються екологічні умови: збільшується рівень освітлення, температура ґрунту, а також підвищується випаровуваність поверхні субстрату.

Рослинний покрив на території планованої діяльності представлений лісовими масивами, у породному складі яких переважають сосна звичайна *Pinus sylvestris*, дуб звичайний *Quercus robur*, граб звичайний *Carpinus betulus* та ялина європейська *Picea abies*. Ярус чагарників представлений глодом звичайним *Crataegus laevigata* та одноматочковим *C. monogyna*, ліщиною звичайною *Corylus avellana*, дерен-свидиною криваво-червоною *Cornus sanguinea*, крушиною ламкою *Frangula alnus*, калиною звичайною *Viburnum opulus*, жимолостю звичайною *Lonicera xylosteum* та бузиною чорною *Sambucus nigra*. Трав'яний покрив формують типові для неморальних лісів види, зокрема яглиця звичайна *Aegopodium podagraria*, зеленчук жовтий *Galeobdolon luteum*, підмаренник запашний *Galium odoratum*, кропива дводомна *Urtica dioica*, анемона дібровна *Anemone nemorosa*, зірочник ланцетолистий *Stellaria holostea*, медунка темна *Pulmonaria obscura*, пшінка весняна *Ficaria verna*, копитняк європейський *Asarum europaeum*, веснівка дволиста *Maianthemum bifolium*, осока лісова *Carex sylvatica*.

При здійсненні рубок головного користування відбуваються суттєві зміни у природних екосистемах. Вилучення дерев сприяє формуванню відкритих ділянок, що створює умови для поширення світлолюбних та інвазійних трав'янистих видів. На таких територіях з'являються, зокрема, жовтозілля нечуйвітровий *Erechtites hieraciifolius*, злинка однорічна *Erigeron annuus* та злинка канадська *Erigeron canadensis*, амброзія полинолиста *Ambrosia artemisiifolia*, розрив-трава дрібноквіта *Impatiens parviflora*, золотарник звичайний *Solidago virgaurea* та ваточник сирійський *Asclepias syriaca*. На окремих ділянках, зокрема на території Лановецького лісництва, спостерігається активна експансія інвазійного виду – золотарника канадського *Solidago canadensis*.

З лучних світлолюбних видів значного розповсюдження на зрубках набувають: ожина сиза *Rubus caesius* та малина звичайна *R. idaeus*, мітлиця звичайна *Agrostis capillaris*, грястиця збірна *Dactylis glomerata*, жабрій гарний *Galeopsis prostrata*, кульбаба лікарська

Taraxacum campyloides, орляк звичайний *Pteridium aquilinum*, куничник звичайний *Calamagrostis epigejos*, зніт вузьколистий *Epilobium angustifolium*, нечуйвітер округовий *Hieracium canadense*, щучка дерниста *Deschampsia cespitosa*, тимофіївка лучна *Phleum pratense*, любочки осінні *Scorzoneroideis autumnalis*, розрив-трава дрібноквіткова *Impatiens parviflora*, королиця звичайна *Leucanthemum vulgare*, чистотіл великий *Chelidonium majus* та ін.

Різке скорочення чисельності відмічено для більшості лісових видів, включно з жерухою недоторканою *Cardamine impatiens*, щитником чоловічим *Dryopteris filix-mas*, анемоною дібровою *Anemone nemorosa*, копитняком європейським *Asarum europaeum*, зеленчуком жовтим *Galeobdolon luteum*, осокою ліською *Carex sylvatica* та ін.

У прилеглий 100-метровій смузі на межі суцільних лісосік відзначається підвищення рівня освітленості, що сприяє активному розвитку підліску, підросту та трав'яного покриву. На межі між зрубамі та кулісами лісостанів формуються екотонні угруповання, які об'єднують лісові види та види відкритих біотопів, включаючи інвазійні. Проникнення видів відкритих біотопів у зону лісу залежить від орієнтації куліс: для південно орієнтованих – до 30–40 м, для східно та західно орієнтованих – до 20 м, для північно орієнтованих – до 10 м. Ці процеси обумовлені зміною рівня освітленості та вологості ґрунту в зоні примикання після проведення суцільних рубок. Загальний вплив на рослинний покрив у 100-метровій зоні примикання оцінюється як помірно позитивний.

3.2. Вплив на фауну

Тваринний світ є одним із ключових компонентів природного середовища та національним багатством України. Його збереження відіграє важливу роль у підтриманні екологічної рівноваги, а також є невіддільною частиною сталого розвитку України.

Спеціальне використання лісових ресурсів, зокрема проведення рубок головного користування, що здійснюються Кременецьким надлісництвом, має безпосередній вплив на стан фауни, зокрема її видове різноманіття. Під час проведення таких робіт руйнується лісова екосистема, що позбавляє диких тварин їх природного середовища існування. Це, своєю чергою, призводить до зменшення чисельності та видового складу тварин, особливо тих, які мають вузькоспеціалізовані екологічні ніші або перебувають під загрозою зникнення.

Зокрема, втрата старовікових дерев та підліску, які часто слугують місцем гніздування, укриття чи джерелом корму для тварин, негативно впливає на життя птахів, ссавців, комах та інших представників фауни. Видове різноманіття безхребетних, які відіграють важливу роль у ґрунтоутворенні та запиленні рослин, також зазнає значного скорочення.

Проведення рубок головного користування спричиняє фрагментацію лісових масивів, що створює мозаїчність ландшафту та формує нові екотони – перехідні зони між відкритими та лісовими ділянками. Такі зміни можуть порушувати природні міграційні шляхи тварин, зокрема копитних і хижих ссавців, які уникають відкритих просторів або змушені змінювати маршрути пересування. Крім того, виникає виражений межовий ефект, що призводить до зміни структури угруповань: збільшується частка видів, адаптованих до екотонних та порушених біотопів, зокрема вороноподібних птахів і лисиць, які активно заселяють освітлені й трансформовані території.

Унаслідок проведення рубок головного користування різко зменшується кількість валежу, трухлявої деревини та дуплистих старих дерев – ключових елементів лісового середовища. Вони є незамінними мікробіотопами для багатьох груп тварин, зокрема сапроксильних жуків, кажанів, сов і дятлів, які використовують їх для живлення, сховищ, гніздування та зимівлі. Подальше видалення порубкових решток додатково погіршує стан середовища, зменшуючи його структурну різноманітність і екологічну цінність.

Зміна структури лісу після рубок призводить до системних порушень у трофічних зв'язках. Зменшення кількості безхребетних, зокрема ґрунтових та підстилкових комах, знижує кормову базу для комахоїдних птахів. Натомість на перших порах зростає чисельність видів, що віддають перевагу відкритим або напіввідкритим просторам – сорок, ворон, козуль, оленів. Такі зміни засвідчують комплексний характер впливу рубок на функціонування лісових екосистем.

Після завершення лісозаготівельних робіт і початку природного або штучного відновлення лісів екосистема поступово реабілітується. Формування молодого лісу сприяє поверненню тварин, які здатні адаптуватися до змін, або навіть залученню нових видів, що люблять відкриті біотопи. Проте повне відновлення екосистеми, включаючи повернення рідкісних видів, потребує тривалого часу, а також додаткових природоохоронних заходів.

Метою моніторингових досліджень є вивчення стану тваринного світу на територіях, що зазнали впливу планової діяльності Кременецького надлісництва, а також розробка заходів для збереження біорізноманіття. Основні завдання моніторингу включають:

- Дослідження видового різноманіття фауни: виявлення та фіксація видів, що проживають на території лісу, включаючи рідкісні й види, що зникають, занесені до Червоної книги України та міжнародних списків.

- Вивчення стану популяцій тварин: оцінка чисельності, структури та динаміки популяцій різних груп тварин.

- Аналіз впливу антропогенних факторів: дослідження змін у середовищі існування тварин під впливом рубок, прогнозування можливих змін у видовому складі та чисельності.
- Визначення нових видів: реєстрація появи нових видів на території планової діяльності, які можуть освоювати відкриті екотони або молоді ліси.
- Розробка рекомендацій: створення оптимальних рішень і методичних рекомендацій щодо мінімізації негативного впливу на фауну та збереження її різноманіття.

3.2.1. Моніторинг безхребетних

Безхребетні види тварин є індикаторами стану природної екосистеми, зокрема складу рослинності та мікрокліматичних умов території. Проведення рубок істотно змінює мікроклімат лісових ділянок, зокрема температуру та вологість ґрунту, швидкість повітрообміну й рівень освітленості. Ці параметри є критично важливими для ґрунтових безхребетних, у тому числі підстилкових твердокрилих, які чутливо реагують на найменші зміни мікросередовища. Підвищення температури поверхні ґрунту та пересихання підстилки призводять до різкого зменшення чисельності сапрофагів і мезофільних видів, що залежать від стабільно вологої та прохолодної підстилки. Такі зміни погіршують умови існування цих груп, впливають на їхню просторову структуру.

Ґрунтово-підстилкові твердокрилі на території планової діяльності Кременецького надлісництва представлені типовими лісовими видами: турун голий *Carabus glabratus*, турун-шкіряник *Carabus coriaceus*, абакс ребристий *Abax carinatus*, гарпалюс рудоногий *Harpalus ripes*, красотіл бронзовий *Calosoma inquisitor*, гнойовик звичайний *Geotrupes stercorosus* та весняний *Trypocopris vernalis*, гнойовик лісовий *Anoplotrupes stercorosus*, нотіофілюс болотяний *Notiophilus palustris*, красотіл слідець *Calosoma inquisitor*, турун фіолетовий *Carabus violaceus*, турун польовий *Carabus arvensis*, турун зернястий *Carabus granulatus*, птеростих вугільно-чорний *Pterostichus anthracinus*, птеростих виїмчастий *Pterostichus oblongopunctatus*, птеростих чорний *Pterostichus niger*, кравчик-головач *Lethrus apterus*, майка звичайна *Meloe proscarabaeus* та ін.

Також серед твердокрилих поширеними видами на території планової діяльності види, що трофічно пов'язані у більшій мірі з листяними деревними породами. З високою постійністю трапляються булавоніг малий *Ropalopus macropus*, вусач дубовий малий *Cerambyx scopolii*, стенурелла меланіст *Stenurella melanura*, вусач-коренеїд посмугований *Dorcadion holosericeum*, аґапантия зеленкувата *Agapanthia villosoviridescens*, лептура червона *Stictoleptura rubra*, червонокнижний жук-олень *Lucanus cervus*, жук-носоріг *Oryctes nasicornis*, красун *Chaetopteroptia segetum*, хрущ квіткоїд *Anomala dubia*, колорадський жук

Leptinotarsa decemlineata, сонечко семикрапкове *Coccinella septempunctata*, сонечко-арлекін *Harmonia axyridis*, сонечко чотирнадцяти-крапкове *Propylea quatuordecimpunctata*, довгоносик тимофієчний *Sphenophorus striatopunctatus*, м'якотіл іржавий *Cantharis rustica*, м'якотіл бурій *Cantharis fusca*, куцокрил півкрилий *Valgus hemipterus*, оленка волохата *Tropinota hirta*, оленка смердюча *Oxythyrea funesta*, жук-восковик *Trichius fasciatus*, брондзівка золота *Cetonia aurata*, хризоліна розкішна *Chrysolina fastuosa*, рогац малий *Dorcus parallelipedus* та ін.

Особливе значення для збереження біорізноманіття мають сапроксильні види, пов'язані з мертвою деревиною, дуплами, гнилою деревиною та порубковими рештками. Скорочення кількості валежу й дуплистих дерев унаслідок рубок та прибирання решток зменшує ресурси для таких видів, як жук-олень *Lucanus cervus*, рогац малий *Dorcus parallelipedus*, жук-носоріг європейський *Oryctes nasicornis*, що потребують тривалого циклу розвитку у гнилій деревині.

Суцільні та поступові рубки головного користування, суцільні санітарні рубки планової діяльності Кременецького надлісництва мають вплив на герпетобіонтів, перерозподіляючи їх у просторовому відношенні. На суцільних зрубках фіксуються численні світлолюбні і лучні види герпетобіонтів, у той же час чисельність типово лісових – скорочується. Фітодемутації, що тривають на зрубках, утворюють нові екологічні ніші і сприяють зростанню різноманітності герпетобіонтів, проте відмінних від типового лісового комплексу. Різке скорочення чисельності відмічено для більшості лісових видів, зокрема: турунів фіолетового *Carabus violaceus*, польового *C. arvensis*, зернястого *C. granulatus*, шкірястого *C. coriaceus* та голого *C. glabratus*, цихруса турунового *Cychrus caraboides*, птеростихуса виімчастого *Pterostichus oblongopunctatus* та чорного *P. niger*.

Антофільні безхребетні є складовою частиною угруповання всіх ентомофільних рослин, забезпечують, в значній мірі, їх запилення та розмноження. В межах Кременецького надлісництва найвище різноманіття антофільних безхребетних тварин зосереджено на відкритих ділянках, вздовж освітлених узліссях південно-західної експозиції всіх типів лісів. Зокрема, на обстежених нами ділянках виявлено такі види: сонцевик павиче око *Aglais io*, сонцевик будяковий *Vanessa cardui*, синявець Ікар *Polyommatus icarus*, синявець Аргус *Plebejus argus*, білан ріп'яний *Pieris rapae*, білан брукв'яний *Pieris napi*, дукачик грянець *Lycaena phlaeas*, цитринець *Gonepteryx rhamni*, прочанок памфіл *Coenonympha pamphilus*, тонкочеревець криваво-червоний *Sympetrum sanguineum*, красуня блискуча *Calopteryx splendens*, бджола медоносна *Apis mellifera*, джміль лісовий *Bombus sylvarum*, джміль малий кам'яний *Bombus rudericus*, ільниця хватка *Eristalis tenax*, муха мармеладна *Episyrphus*

balteatus, журчалка квіткова *Myathropa florea*, трупниця звичайна *Lucilia sericata*, шершень звичайний *Vespa crabro*, оса звичайна *Vespula vulgaris*.

Безхребетні є ключовими регуляторами процесів розкладу органічної речовини, ґрунтоутворення, трофічних взаємодій та запилення. Зміна їхніх угруповань після проведення рубок впливає не лише на фауну, а й на функціонування всієї екосистеми, зокрема швидкість мінералізації підстилки, структуру трофічних мереж та відновлення рослинності.

За результатами натурних і камеральних досліджень, на території здійснення планової діяльності Кременецького надлісництва угруповання безхребетних чітко реагують на просторові й мікрокліматичні зміни, спричинені проведенням рубок. Лісові види зникають або скорочуються в чисельності, натомість зростає частка відкритолюбних та евритопних форм. Стабілізація фауни можлива лише після формування підросту й відновлення структури підстилки та мікроклімату

3.2.2. Моніторинг хребетних

Хребетні тварини є важливими ланками трофічних ланцюгів: дрібні ссавці та птахи регулюють чисельність безхребетних, тоді як хижі птахи та ссавці контролюють популяції дрібних ссавців. Зміни в структурі лісу після рубок можуть перерозподіляти ці взаємозв'язки, впливаючи на стабільність місцевих екосистем.

Земноводні та рептилії. На території планової діяльності поширені жаба трав'яна *Rana temporaria* та жаба гостроморда *R. arvalis*, часничниця звичайна *Pelobates fuscus*; серед рептилій – вуж звичайний *Natrix natrix*, гадюка звичайна *Vipera berus* та ящірка прудка *Lacerta agilis*.

Птахи. Серед орнітофауни поширеними видами є голуб сизий *Columba livia*, вівсянка звичайна *Emberiza citrinella*, горобець польовий *Passer montanus*, лунь очеретяний *Circus aeruginosus*, крук звичайний *Corvus corax*, ластівка сільська *Hirundo rustica*, плиска жовта *Motacilla flava*, припутень *Columba palumbus*, щиглик звичайний *Carduelis carduelis*, зяблик *Fringilla coelebs*, канюк звичайний *Buteo buteo*, сова сіра *Strix aluco*, дятел великий строкатий *Dendrocopos major*, жовна чорна *Dryocopus martius*, одуд *Upupa epops*, шпак звичайний *Sturnus vulgaris*, дрізд співочий *Turdus philomelos*, білобровий дрізд *Turdus iliacus*, плиска біла *Motacilla alba*.

Ссавці. Серед ссавців найпоширенішими є кріт європейський *Talpa europaea*, мишак європейський *Sylvaemus sylvaticus*, миша польова *Apodemus agrarius*, заєць сірий *Lepus europaeus*, лисиця звичайна *Vulpes vulpes*, полівка звичайна *Microtus arvalis*, сарна

європейська *Capreolus capreolus*, свиня дика *Sus scrofa*, борсук звичайний *Meles meles*, вивірка звичайна *Sciurus vulgaris*.

Наявність старих дерев, підліску та мертвої деревини створює укриття та кормові ресурси для дрібних ссавців, земноводних, рептилій і птахів. Підтримка цих структурних елементів є ключовою для збереження видового різноманіття на довгостроковий період.

Вплив рубок на хребетних. Рубки головного користування змінюють структуру лісу, що впливає на просторовий розподіл тварин. Деякі види, зокрема лісові птахи сова сіра *Strix aluco*, дятел звичайний *Dendrocopos major*, жовна чорна *Dryocopus martius* та дрібні ссавці *Apodemus*, *Microtus*, тимчасово зменшують чисельність або залишають зруб. Водночас відкриті ділянки та узлісся приваблюють види, які віддають перевагу більш світлому середовищу, зокрема лисиця звичайна *Vulpes vulpes*, сарна європейська *Capreolus capreolus*, крук *Corvus corax*.

Видове різноманіття хребетних на території Кременецького надлісництва перебуває на достатньо високому рівні. Господарська діяльність підприємства чинить нейтральний вплив на видове різноманіття всіх груп наземних хребетних та птахів, що свідчить про збереження середовищ існування для підтримання різноманітності лісових хребетних тварин.

РОЗДІЛ 4.

МОНІТОРИНГ РАРИТЕТНИХ ВИДІВ НА ТЕРИТОРІЇ ПЛАНОВОЇ ДІЯЛЬНОСТІ

4.1. Раритетні види рослин

За результатами аналізу відповідності показників ідентифікованих ділянок до критеріїв пралісів, квазіпралісів та природних лісів з матеріалами лісовпорядкування насаджень територія Кременецького надлісництва не належать до цих категорій. У 2025 році дані, щодо раритетної складової, уточнювались та доповнювались (табл. 4.1.)

Таблиця 4.1.

Рідкісні види рослин у списках видів, що потребують охорони

Вид	Червона книга України	Бернська конвенція	Реґіон.-рідкісний вид	Лісництво
Горицвіт весняний <i>Adonis vernalis</i> L.	НО	-	-	Теребовлянське
Гніздівка звичайна <i>Neottia nidus-avis</i> (L.) Rich.	НО	-	-	Ланівецьке Стіжоцьке; Підлісецьке
Булатка великоквіткова <i>Cephalanthera damasonium</i> (Mill.) Druce	РД	-	-	Почаївське; Підлісецьке; Стіжоцьке
Булатка довголиста <i>Cephalanthera longifolia</i> L.	РД	-	-	Стіжоцьке
Булатка червона <i>Cephalanthera rubra</i> (L.) Rich.	РД	-	-	Підлісецьке
Коручка чемерниковидна <i>Epipactis helleborine</i> (L.) Crantz	НО	-	-	Залозецьке; Вишнівцєцьке; Підлісецьке; Стіжоцьке;
Зозулині черевички справжні <i>Cypripedium</i> <i>calceolus</i> L.	ВР	II	-	Підлісецьке; Збаразьке
Любка дволиста <i>Platanthera bifolia</i> (L.) Rich.	НО	-	-	Суразьке; Збаразьке; Тернопільське
Лілія лісова <i>Lilium martagon</i> L.	НО	-	-	Почаївське; Залозецьке; Збаразьке; Стіжоцьке; Суразьке; Тернопільське

Вид	Червона книга України	Бернська конвенція	Реґіон.-рідкісний вид	Лісництво
Цибуля ведмежа <i>Allium ursinum</i> L.	НО	-	-	Вишнівецьке; Підлісецьке
Шафран Гейфеля <i>Crocus heuffelianus</i> Herb.	НО	-	-	Буданівське
Підсніжник білосніжний <i>Galanthus nivalis</i> L.	НО	-	-	Ланівецьке; Микулинецьке; Буданівське
Клокичка периста <i>Staphylaea pinnata</i> L.	РД	-	-	Залозецьке;
Скополія карніолійська <i>Scopolia carniolica</i> Jacq.	НО	-	-	Стіжоцьке
Молочай волинський <i>Euphorbia volhynica</i> Besser ex Racib.	РД	-	-	Підлісецьке
Гронянка півмісяцева <i>Botrychium lunaria</i> (L.) Sw.	ВР	-	-	Стіжоцьке
Арум Бессера <i>Arum besserianum</i> Schott	-	-	+	Вишнівецьке; Підлісецьке
Костяниця <i>Rubus saxatilis</i> L.	-	-	+	Підлісецьке
Кадило сарматське <i>Melitis sarmatica</i> Klok.	-	-	+	Підлісецьке
Конвалія звичайна <i>Convallaria majalis</i> L.	-	-	+	Почаївське; Залозецьке
Зубниця бульбиста <i>Dentaria bulbifera</i> L.	-	-	+	Підлісецьке
Заяча конюшина Шиверека <i>Anthyllis schiwereckii</i> (DC.) Blocki	-	-	+	Підлісецьке
Воронець колосистий <i>Actea spicata</i> L.	-	-	+	Почаївське; Залозецьке; Підлісецьке
Вовчі ягоди звичайні <i>Daphne mezereum</i> L.	-	-	+	Залозецьке; Буданівське

Вид	Червона книга України	Бернська конвенція	Регіон.-рідкісний вид	Лісництво
Вишня степова <i>Cerasus fruticosa</i> Pall.	-	-	+	Підлісецьке
Аконіт молдавський <i>Aconitum moldavicum</i> Haug.	-	-	+	Почаївське; Залозецьке;
Аспленій волосовидний <i>Asplenium trichomanes</i> L.	-	-	+	Стіжоцьке

Аналіз переліку рідкісних видів рослин підтверджує, що територія Кременецького надлісництва є важливим осередком збереження цінних компонентів флори регіону. У документі представлено широкий спектр охоронюваних таксонів, типових для: букових та грабово-дубових лісів; вологих лучних ділянок; скельно-лісових та затінених балкових комплексів. Серед них – ключові орхідні, рідкісні неморальні види, види флори регіонального значення.

У межах різних лісництв зафіксовано значну кількість охоронюваних таксонів, серед яких види, занесені до Червоної книги України (*Galanthus nivalis*, *Cypripedium calceolus*, *Botrychium lunaria*), регіонально рідкісні види (*Melittis sarmatica*, *Staphylea pinnata*), а також види, включені до додатків Бернської конвенції. Представлені дані охоплюють широкий спектр екологічних груп – неморальні, тіньюлюбні, скельні та мезофітні види, що вказує на високу структурну та біотичну різноманітність природних оселищ Філії. Детальна прив'язка локалітетів до кварталів і виділів дозволяє ефективно планувати природоохоронні заходи та здійснювати довгостроковий моніторинг стану популяцій. Загалом список свідчить про значну природоохоронну цінність території, стабільність багатьох популяцій і необхідність подальшої підтримки режиму охорони, особливо в оселищах, де зростають найбільш вразливі види.

Ділянки з виявленими місцезростаннями раритетних видів, що розташовані поза межами природно-заповідних територій, рекомендовано не включати до фонду головного користування. На таких ділянках доцільно забезпечити регулярний моніторинг стану популяцій раритетних видів з метою запобігання будь-яким формам антропогенного чи господарського впливу, що може призвести до їх деградації або зникнення.

4.2. Угрупування Зеленої книги

В результаті попередніх досліджень ділянок планової діяльності виявлено угрупування Зеленої книги (2020) (табл. 4.2).

Угрупування Зеленої книги

Назва рослинного угруповання (рослинної асоціації або рослинної формації)	Лісництво	Зайнята площа, га
Угрупування звичайнодубових лісів з домінуванням у травостої цибулі ведмежої (<i>Querceta roboris</i> з домінуванням <i>Allium ursinum</i>)	Вишнівецьке	0,5 0,3

Угрупування Зеленої книги займають незначні площі в межах Вишнівецького та Підлісецького лісництв. Угрупування звичайнодубових лісів з домінуванням у травостої цибулі ведмежої (*Querceta roboris* з домінуванням *Allium ursinum*) характеризуються формуванням деревостану, основним елементом якого є дуб звичайний (*Quercus robur*). У підліску зазвичай присутні ліщина (*Corylus avellana*), бруслина європейська (*Euonymus europaeus*) та поодинокі клен гостролистий (*Acer platanoides*) (рис. 4.1).



Рис. 4.1. Угрупування звичайнодубових лісів з домінуванням у травостої цибулі ведмежої (*Querceta roboris* з домінуванням *Allium ursinum*)

Найвиразнішою рисою цих угруповань є густий весняний аспект, сформований цибулею ведмежою (*Allium ursinum*), яка домінує у трав'яному ярусі та може утворювати суцільні куртини. Саме її масовий розвиток визначає фенологічну структуру фітоценозу навесні, забезпечуючи високу проективну покривність та ранньовесняну біомасу. Травостій також можуть доповнювати інші неморальні види – анемона дібровна (*Anemone nemorosa*), копитняк європейський (*Asarum europaeum*), зірочник лісовий (*Stellaria holostea*), медунка темна (*Pulmonaria obscura*) та інші види тіньових широколистяних лісів. Едафічно такі фітоценози приурочені до свіжих і вологих, добре дренованих, евтрофних ґрунтів, зазвичай на схилах та у днищах балок. Характеризуються високим рівнем зволоження навесні, що

створює сприятливі умови для ранньовесняних геофітів. Угрупування з домінуванням *Allium ursinum* мають важливе екологічне значення, оскільки: підтримують високу весняну фіторізноманітність; є характерними для природних неморальних лісів; можуть слугувати індикаторами збережених, малопорушених біотопів з високою трофністю ґрунтів.

У цілому, ці угруповання репрезентують добре структуровані неморальні ліси, де дубові деревостани поєднуються з ранньовесняним домінуванням цибулі ведмежої, формуючи стабільні та екологічно цінні фітоценози. Насадження виключені з фонду рубок головного користування разом із 50-ти метровою охоронною зоною навколо *Allium ursinum*. Таким чином планова діяльність Кременецького надлісництва не буде негативно впливати на рідкісні угруповання.

4.3. Рідкісні види тварин

Фауна червонокнижних видів на території філії Кременецького надлісництва є надзвичайно різноманітною і включає представників усіх класів хребетних тварин. Загалом зафіксовано 46 видів тварин, занесених до Червоної книги України (2021 р.) та міжнародних природоохоронних конвенцій. Характеристика видів фауни, виявлених під час дослідження території планової діяльності Кременецького надлісництва наведена в таблиці 4.3.

Таблиця 4.3.

Рідкісні види тварин у списках видів, що потребують охорони

Вид	Червона книга України	Бернська конвенція	Інші конвенції	Лісництво
Безхребетні				
Красуня-діва <i>Calopteryx virgo</i> (Linnaeus, 1758)	ВР	-	-	Стіжоцьке
Мнемозина <i>Parnassius mnemosyne</i> (Linnaeus, 1758)	ВР	II	ЄС (*)	Стіжоцьке; Підлісецьке
Мурашиний лев звичайний <i>Myrmeleon formicarius</i> Linnaeus, 1767	-	-	ЄС (К)	Підлісецьке
Рогач великий <i>Lucanus cervus</i> Linnaeus, 1758	РД	III	-	Микулинецьке
Земноводні				
Ропуха зелена <i>Bufo viridis</i> (Laurenti, 1768)	-	II	-	Микулинецьке

Вид	Червона книга України	Бернська конвенція	Інші конвенції	Лісництво
Жаба трав'яна <i>Rana temporaria</i> Linnaeus, 1758	-	III	-	Мшанецьке; Забарівське
Жаба гостроморда <i>Rana arvalis</i> (Nilsson, 1842)	-	III	-	Підлісецьке
Часничниця звичайна <i>Pelobates fuscus</i> (Laurenti, 1768)	-	II	-	Підлісецьке
Плазуни				
Гадюка звичайна <i>Vipera berus</i> Linnaeus, 1758	-	II	-	Скалатське
Вуж звичайний <i>Natrix natrix</i> (Linnaeus, 1758)	-	III	-	Стіжоцьке Підлісецьке
Ящірка прудка <i>Lacerta agilis</i> (Linnaeus, 1758)	-	III	-	Збарзьке; Мшанецьке
Птахи				
Підорлик малий <i>Aquila pomarina</i> (Brehm, C.L., 1831)	РД	II	БО (I, II), CMS, Birds Directive	Суразьке
Підорлик великий <i>Aquila clanga</i> Pallas, 1811	РД	II	БО (I, II), CITES (II), ЄС, МСОП CMS, Birds Directive	Підлісецьке
Канюк звичайний <i>Buteo buteo</i> (Linnaeus, 1758)	-	II	БО (I, II), CITES (II), CMS, Birds Directive	Підлісецьке; Стіжоцьке; Скалатське
Канюк степовий <i>Buteo rufinus</i> (Cretzschmar, 1829)	РД	II	БО (I, II), CITES (II), CMS, Birds Directive	На прольоті (С. Глінської, С. Штокало)
Лунь очеретяний <i>Circus aeruginosus</i> (Linnaeus, 1758)	-	II	БО (I, II), CITES (II), Birds Directive	Теребовлянське
Сова сіра <i>Strix aluco</i> Linnaeus, 1758	-	II	CITES (II), Birds Directive	Лановецьке
Лелека білий <i>Ciconia ciconia</i> (Linnaeus, 1758)	-	II	БО (II), АЕВА, CMS, Birds Directive	Скалатське; Микулинецьке

Вид	Червона книга України	Бернська конвенція	Інші конвенції	Лісництво
Жовна чорна <i>Dryocopus martius</i> Linnaeus, 1758	-	II	Birds Directive	Тернопільське
Дятел звичайний <i>Dendrocopos major</i> (Linnaeus, 1758)	-	II	Birds Directive	Залозецьке; Тернопільське; Почаївське; Підлісецьке
Дятел малий <i>Dendrocopos minor</i> (Linnaeus, 1758)	-	II	Birds Directive	Збараське; Підлісецьке
Дятел середній <i>Dendrocopos medius</i> (Linnaeus, 1758)	-	II	Birds Directive	Ланівецьке; Стіжоцьке; Буданівське
Повзик звичайний <i>Sitta europaea</i> (Linnaeus, 1758)	-	II	Birds Directive	Підлісецьке Вишнівецьке; Залозецьке; Збараське; Мшанецьке; Почаївське; Теребовлянське
Мухоловка мала <i>Ficedula parva</i> (Bechstein, 1792)	-	II	БО (II), Birds Directive	Забарівське; Ланівецьке
Соловейко східний <i>Luscinia luscinia</i> (Linnaeus, 1758)	-	II	БО (II), Birds Directive	Вишнівецьке
Вівчарик весняний <i>Phylloscopus trochilus</i> (Linnaeus, 1758)	-	II	Birds Directive	Забарівське; Збараське
Вівчарик-ковалик <i>Phylloscopus collybita</i> (Vieillot, 1817)	-	II	Birds Directive	Стіжоцьке
Вільшанка <i>Erithacus rubecula</i> (Linnaeus, 1758)	-	II	БО (II), Birds Directive	Стіжоцьке; Буданівське; Збараське; Ланівецьке; Тернопільське
Щеврик лісовий <i>Anthus trivialis</i> (Linnaeus, 1758)	-	II	Birds Directive	Лановецьке
Зяблик <i>Fringilla coelebs</i> Linnaeus, 1758	-	III	Birds Directive	Скалатське; Теребовлянське
Дрізд співочий <i>Turdus philomelos</i> (Brehm, 1831)	-	III	БО (II), Birds Directive	Стіжоцьке; Вишнівецьке; Збараське; Микулинецьке; Почаївське;

Вид	Червона книга України	Бернська конвенція	Інші конвенції	Лісництво
				Скалатське;
Дрізд чорний <i>Turdus merula</i> (Linnaeus, 1758)	-	III	БО (II), Birds Directive	Теребовлянське; Підлісецьке
Жайворонок польовий <i>Alauda arvensis</i> (Linnaeus, 1758)	-	III	Birds Directive	Підлісецьке; Суразьке
Щиглик <i>Carduelis carduelis</i> (Linnaeus, 1758)	-	II	Birds Directive	Збараське
Горобець польовий <i>Passer montanus</i> (Linnaeus, 1758)	-	III	Birds Directive	Буданівське; Микулинецьке; Почаївське
Синиця велика <i>Parus major</i> (Linnaeus, 1758)	-	II	Birds Directive	Підлісецьке; Мшанецьке; Почаївське
Ластівка сільська <i>Hirundo rustica</i> (Linnaeus, 1758)	-	II	Birds Directive	Вишнівецьке; Мшанецьке
Плиска жовта <i>Motacilla flava</i> (Linnaeus, 1758)	-	II	Birds Directive	Тернопільське; Скалатське
Плиска біла <i>Motacilla alba</i> (Linnaeus, 1758)	-	II	Birds Directive	Вишнівецьке Суразьке
Щиглик <i>Carduelis carduelis</i> (Linnaeus, 1758)	-	II	Birds Directive	Вишнівецьке; Лановецьке
Одуд <i>Upupa epops</i> (Linnaeus, 1758)	-	II	Birds Directive	Микулинецьке; Теребовлянське
Зозуля звичайна <i>Cuculus canorus</i> (Linnaeus, 1758)	-	III	Birds Directive	Підлісецьке; Стіжоцьке; Вишнівецьке; Залозецьке; Збараське Мшанецьке; Почаївське; Забарівське; Теребовлянське; Тернопільське
Куріпка сіра <i>Perdix perdix</i> Linnaeus, 1758	-	III	ЄС (VU), Birds Directive	Збараське; Підлісецьке; Лановецьке

Вид	Червона книга України	Бернська конвенція	Інші конвенції	Лісництво
Ссавці				
Вивірка звичайна <i>Sciurus vulgaris</i> Linnaeus, 1758	-	III	-	Забарівське; Ланівцецьке; Мшанецьке; Підлісецьке Почаївське; Скалатське
Заєць сірий <i>Lepus europaeus</i> Pallas, 1778	-	III	-	Залозецьке; Суразьке Збаразьке; Забарівське Мшанецьке; Підлісецьке; Почаївське; Лановецьке; Скалатське; Буданівське
Борсук звичайний <i>Meles meles</i> (Linnaeus, 1758)	-	III	-	Збаразьке; Почаївське; Підлісецьке; Буданівське; Забарівське
Куниця лісова <i>Martes martes</i> (Linnaeus, 1758)	-	III	-	Суразьке; Збаразьке; Підлісецьке ; Почаївське; Лановецьке; Буданівське; Забарівське
Тхір лісовий <i>Mustela putorius</i> (Linnaeus, 1758)	BP	III	-	Буданівське
Сарна європейська <i>Capreolus capreolus</i> Linnaeus, 1758	-	III	-	Стіжоцьке; Вишнівецьке; Збаразьке; Микулинецьке; Почаївське; Скалатське; Суразьке; Мшанецьке; Підлісецьке; Лановецьке; Буданівське; Забарівське
Лось звичайний <i>Alces alces</i> (Linnaeus, 1758)	BP	III	-	Суразьке

Вид	Червона книга України	Бернська конвенція	Інші конвенції	Лісництво
ВСЬОГО	8	48	34	-

ЄС – статус видів згідно європейських червоних списків. Конвенція про мігруючі види диких тварин (CMS) – спрямована на охорону видів, що мігрують через кордони країн. АЕВА – Угода про охорону афро-євразійських водно-болотних птахів – поширюється на водно-болотні види. **Бернська конвенція** – охороняє диких тварин Європи, включно з багатьма переліченими птахами (залежно від включення до додатків). **Birds Directive** (Директива ЄС 2009/147/ЄС) – захищає перелічені птахи в межах Європейського Союзу й інтегрується в національні списки (частина видів із європейського авіафауністичного контексту може охоронятись відповідно до цього акту)

За літературними даними та власними спостереженнями фауна досліджуваної території характеризується високим рівнем біорізноманіття та значною представленістю охоронюваних видів. У межах лісництв зафіксовано 8 видів, занесених до Червоної книги України, серед яких представники безхребетних і хижих птахів. Окрім цього, 48 видів включені до Бернської конвенції, а 34 видів – до Боннської та інших міжнародних угод, що підкреслює міжнародне природоохоронне значення території. Наявність стабільних популяцій охоронюваних видів свідчить про загалом задовільний стан лісових екосистем і збереження ключових середовищ існування. Подальше ведення лісгосподарської діяльності потребує дотримання природоохоронних вимог, збереження старовікових дерев, мертвої деревини та регулярного моніторингу стану популяцій рідкісних видів.

Післяпроектним моніторингом не виявлено негативного впливу планової діяльності Кременецького надлісництва на рідкісні види. Види, занесені до Червоної книги України та включені до переліків міжнародних природоохоронних угод, не були зафіксовані ані на сучільних лісосіках, ані в межах 100-метрової зони примикання. Загалом планова діяльність Кременецького надлісництва має нейтральний вплив на види Червоної книги України, Бернської конвенції та інших природоохоронних угод.

4.4. Об'єкти природно-заповідного фонду Кременецького надлісництва

На території Кременецького надлісництва знаходиться об'єкти природо-заповідного фонду. Всі об'єкти мають статус пам'яток природи та заказників місцевого значення. Відомості про квартално-видільний розподіл об'єктів природо-заповідного фонду (далі ПЗФ) на території Кременецького надлісництва та вплив господарської діяльності наведені в таблиці 4.2.

**Квартально-видільний розподіл об'єктів природо-заповідного фонду на території
Кременецького надлісництва**

Назва	Площа, га	Місце-розташування	Опис
Національний природний парк «Кременецькі гори» Указ Президента України від 11.12.2009 № 1036/2009	3103,0	Стіжоцьке лісництво, кв. 55-88, 90 вид.1,2,3,5, кв.91 вид.1-9,13-15,24,25,27,28, 29 кв.92,93,95,96,97-106;	Природоохоронна територія загальнодержавного значення, створена з метою збереження унікальних природних комплексів Тернопільської області, охорони біорізноманіття, ландшафтів, рідкісних та зникаючих видів флори і фауни. Парк охоплює лісові, лучні, степові та водно-болотні екосистеми, є важливою базою для наукових досліджень, еколого-освітньої роботи та рекреації.
Лісовий заказник загальнодержавного значення «Суразька дача» Постанова Ради Міністрів УРСР від 03.08.1978 № 383	3864,0	Суразьке лісництво кв. 39-174	Під охороною – унікальний штучно створений дубово-ясенево-модринно-сосновий лісовий масив на межиріччі Вілії та Кутянки. Особливо цінні ділянки взірцевих ясенно-дубових, модринно-ясенево-дубових, ялиново-ясенево-дубових насаджень штучного походження, що створювали лісівники в кінці XIX – на поч. XX ст. на площі 830 га, а також ділянки лісу з ендемічними видами дерев – генетичні резервати суборевого екотипу дуба і старовікові сосново-дубові та дубові островні масиви на крейдових відкладах. У трав'янистому покриві трапляється любка дволиста. З тварин водяться: лось, сарна, свиня дика, куниця лісова, заєць сірий; є багато птахів.
Ботанічний заказник загальнодержавного значення «Веселівський» Постанова Ради Міністрів УРСР від 16.12.1982 № 617	151,0	Стіжоцьке лісництво кв. 98 вид, 1,2	Під охороною – територія з ділянками дубово-грабово-ясенових лісів віком 85-105 років із домішкою берези бородавчастої, черешні лісової, сосни звичайної, ялини європейської. У трав'яному покриві переважають яглиця звичайна, копитняк європейський, фіалка запашна, медунка темна. Особливо цінні цибуля ведмежа, коручка чемерникоподібна, гніздівка звичайна, скополія карніолійська – види, занесені до ЧКУ, а також арум Бессера, зубниця бульбиста – рідкісні й такі, що перебувають на межі зникнення на території Тернопільської області. Входить до складу НПП «Кременецькі гори».
Регіональний ландшафтний парк	116,0	Тернопільське лісництво	Створений з метою збереження цінних природних комплексів долинно-

Назва	Площа, га	Місце-розташування	Опис
«Загребелля» Рішення Тернопільської обласної ради від 18. 03. 1994 зі змінами, внесеними рішенням Тернопільської обласної ради від 23.12.2005 № 517		кв. 22-25 в межах м.Тернопіль	балкових і лісових ландшафтів північної частини Тернопільської області. Територія парку представлена мозаїкою лісових, лучних та прибережно-водних екосистем, що забезпечують високе біорізноманіття флори і фауни. Парк відіграє важливу роль у збереженні середовищ існування лісових і навколводних видів.
Ландшафтний заказник «Лошнівська Стінка» Рішення Тернопільської обласної ради від 26.08.2022 № 605	123,9	Теребовлянське лісництво кв. 12 вид. 5.1, 8, кв. 14 вид. 2, 6 -8, кв. 16 вид. 3-9, кв. 25, вид. 10-12, кв. 27 вид. 1-4, кв. 28 вид. 1,2, кв. 29 вид. 1,4, кв. 30 вид. 1-5	Створений з метою охорони унікального природного комплексу крутих схилів, скельних виходів і прилеглих лісових та лучно-степових ділянок. Територія заказника характеризується виразним рельєфом, геологічною та ландшафтною різноманітністю, що зумовлює формування специфічних мікрокліматичних умов. Заказник є оселищем низки рідкісних і цінних видів рослин та тварин, у тому числі видів, занесених до Червоної книги України та включених до міжнародних природоохоронних списків.
Ботанічний заказник місцевого значення «Пожарниця» Рішення виконавчого комітету Тернопільської обласної ради від 30.08.1990 № 189 зі змінами, внесеними від 10.02.2016 № 75	64,0	Збаразьке лісництво кв. 13 вид. 5-25	Цінна природна територія з добре збереженими лісовими та узлісними екосистемами, що характеризується різноманітним рельєфом й рослинного покриву. Основу угруповань становлять широколистяні та мішані ліси природного походження з участю дуба звичайного, граба, клена та липи, з добре розвиненим підліском і трав'яним ярусом. Завдяки відносно низькому рівню антропогенного порушення територія має значну природоохоронну, наукову та екологічну цінність і відіграє роль локального осередку збереження біорізноманіття та елемента регіональної екомережі.
Ботанічний заказник місцевого значення «Залужанський» Рішення Тернопільської обласної ради від 09.12.2010 № 1097	11,5	Збаразьке лісництво кв. 31 вид.4.1,6,7	Природоохоронна територія, створена з метою збереження цінних рослинних угруповань та оселищ характерних і рідкісних видів флори. Заказник охоплює ділянки природної та напівприродної рослинності, представлені лісовими, узлісними й лучними фітоценозами з високим рівнем флористичного різноманіття.
Ботанічний заказник місцевого значення	18,4	Вишнівецьке лісництво кв. 52 вид.8, 6,	Під охороною – ділянка лісового урочища «Чорний ліс», у межах якої зростає цибуля ведмежа, занесена до

Назва	Площа, га	Місце-розташування	Опис
«Колодно № 1» Рішення Тернопільської обласної ради від 18.03.1994 , із змінами внесеними від 27.04.2001 № 238 та 10.02.2016 № 75		кв. 55 вид.2, 3, 4	Червоної книги України.
Ботанічний заказник місцевого значення «Колодно№2» Рішення Тернопільської обласної ради від 18.03.1994 зі змінами, внесеними Від 10.02.2016 № 75	27,9	Вишнівецьке лісництво кв. 54 вид.1-6	Заказник є важливим для збереження місцевих екосистем, особливо видів рослин, які занесені до Червоної книги України, та є частиною природної спадщини Тернопільщини, що підкреслює його природоохоронну цінність. Під охороною – ділянка лісового урочища «Чорний ліс», у межах якої зростає цибуля ведмежа, занесена до Червоної книги України.
Ботанічний заказник місцевого значення «Білокриницький» Рішення Тернопільської обласної ради від 23.12.2005 №519	8,1	Залозецьке лісництво кв. 62 вид.7	Природоохоронна територія, що охороняється заради збереження рідкісних видів рослин, зокрема, у межах Кременецьких гір. Зберігаються унікальні рослинні угруповання, зокрема ділянки старих бучин.
Ботанічний заказник місцевого значення «Олексюки» Рішення виконавчого комітету Тернопільської обласної ради від 22.07.1977 № 360 зі змінами, внесеними від 10.02.2016 № 75	54,0	Підлісецьке лісництво кв. 8	Під охороною – ділянка розрідженого соснового лісу, де зростають зозулині черевички, гніздівка звичайна, любка дволиста, булатка великоквіткова, лілія лісова, молочай волинський (занесені до Червоної книги України) та інші регіональні рідкісні види флори.
Заказник місцевого значення «Довжанський» Рішення виконавчого комітету Тернопільської обласної ради від 22.07.1977 № 360	37,0	Тернопільське лісництво кв. 30	Територія заказника представлена лісовими угрупованнями природного походження з добре сформованою ярусною структурою. Є оселищем для численних видів лісової флори й фауни, у тому числі видів, що потребують охорони і є складовою регіональної екомережі.

Назва	Площа, га	Місце-розташування	Опис
Ботанічний заказник місцевого значення «Шляхтинський» Рішення виконавчого комітету Тернопільської обласної ради від 22.07.1977 № 360 зі змінами, внесеними від 19.11.1984 № 320	36,0	Тернопільське лісництво кв. 19	Територія заказника охоплює ділянки природної рослинності з високим рівнем флористичного різноманіття. Заказник представлений переважно лучно-лісовими та узлісними фітоценозами, що сформувалися в умовах мозаїчного рельєфу. Тут зберігаються типові та рідкісні рослинні угруповання, у тому числі види, що мають природоохоронне значення.
Ботанічний заказник місцевого значення «Іванівський» Рішення виконавчого комітету Тернопільської обласної ради від 22.07.1977 № 360, зі змінами, внесеними від 19.11.1984 № 320, та 15.12.2021 № 399	69,0	Тернопільське лісництво кв. 34, 37	Під охороною – ділянка дубово-грабового лісу, під наметом якого зростають лілія лісова та любка дволиста.
Ботанічний заказник місцевого значення «Стіжоцькі чорниці №1» Рішення виконавчого комітету Тернопільської обласної ради від 30.08.1990 № 189 зі змінами від 27.04.2001 № 238	61,0	Стіжоцьке лісництво кв.20;21 вид. 1	Природна ділянка з добре збереженими чорничниками, сформованими у складі лісових та узлісних фітоценозів. Територія характеризується домінуванням чорниці (<i>Vaccinium myrtillus</i>), що утворює суцільний або мозаїчний підлісок під наметом хвойних і мішаних лісів. Ділянка має важливе значення як оселище для лісової флори й фауни, виконує ґрунтозахисну та середовищотворну функції.
Ботанічний заказник місцевого значення «Стіжоцькі чорниці №2» Рішення виконавчого комітету Тернопільської обласної ради від 30.08.1990 № 189	41,0	Стіжоцьке лісництво кв.9	Природна територія з типовими для регіону угрупованнями чорниці, що зберегли природну структуру та високу проєктивну покривність. Відзначається біорізноманіттям трав'яного та чагарничкового ярусів і є важливим кормовим та захисним оселищем для дрібних ссавців і птахів. Територія має природоохоронне та наукове значення як еталон чорничникових угруповань.
Ботанічний заказник місцевого значення «Чагарі кутківецькі» Рішення виконавчого комітету Тернопільської	87,0	Тернопільське лісництво кв. 20, 21	Під охороною – лісовий масив як місце зростання лілії лісової, занесеної до Червоної книги України. Територія виконує важливі середовищотворні та захисні функції, слугує оселищем і місцем розмноження для численних видів птахів, дрібних ссавців та безхребетних.

Назва	Площа, га	Місце-розташування	Опис
обласної ради від 22.07.1977 № 360			
Ботанічний заказник місцевого значення «Підгорянський» Рішення Тернопільської обласної ради від 18.03.1994	8,0	Теребовлянське лісництво кв. 104 вид.6	Під охороною – лучно-степові фітоценози на стрімкому лівому березі річки Серет. Особливо цінний горицвіт весняний – вид, занесений до ЧКУ. Місце оселення та розмноження для численних видів птахів, дрібних ссавців та безхребетних.
Загальнозоологічний заказник місцевого значення «Малоберезовицько-Іванчанський» Рішення виконавчого комітету Тернопільської обласної ради від 30.08.1990 № 189, із змінами, від 26.02 2019 № 1351	299,0	Збаразьке лісництво кв. 4, 6-9, 20	Створений з метою збереження та відтворення природних комплексів, що є оселищами для різних видів тварин. Територія заказника охоплює лісові, чагарникові та лучні угіддя, які формують сприятливі умови для існування та розмноження диких тварин. Заказник відіграє важливу роль у підтриманні чисельності мисливської та немисливської фауни.
Загальнозоологічний заказник місцевого значення «Кобилівський» Рішення виконавчого комітету Тернопільської обласної ради від 30.08.1990 № 189, із змінами, від 26.02 2019 № 1351	106,0	Збаразьке лісництво кв. 1-3	Створений з метою охорони та збереження природних комплексів, що є важливими оселищами для різних видів тварин. Під охороною – численна мисливська фауна. Трапляються борсук, лисиця звичайна та сарна європейська, заєць, куріпка сіра, куниця лісова, свиня дика, цінні мисливські види та інші тварини.
Загальнозоологічний заказник місцевого значення «Мільно-Бліхівський» Рішення виконавчого комітету Тернопільської обласної ради від 30.06.1986 № 198	534,0	Мшанецьке лісництво кв.18-30	Природоохоронна територія, створена з метою збереження зоологічного різноманіття регіону, охорони рідкісних та зникаючих видів тварин. Є важливими середовищами існування для ссавців, птахів, амфібій, рептилій і безхребетних. Під охороною – численна мисливська фауна: заєць сірий, вивірка, сарна, свиня дика та інші.

Назва	Площа, га	Місце-розташування	Опис
Загальнозоологічний заказник місцевого значення «Білокриницький» Рішення виконавчого комітету Тернопільської обласної ради від 30.06.1986 № 198	457,0	Стіжоцьке лісництво кв. 97	Охоронювана природна територія, створена з метою збереження зоологічного різноманіття регіону. Під охороною – місце відтворення та відновлення мисливської фауни. Заказник включає лісові угруповання, що є важливими місцями існування для рідкісних та звичайних видів ссавців, птахів, амфібій, рептилій та безхребетних. Входить до складу НПП «Кременецькі гори».
Загальнозоологічний заказник місцевого значення «Заброддя» Рішення виконавчого комітету Тернопільської обласної ради від 30.06.1986 № 198	435,0	Підлісецьке лісництво кв.85-101	Природоохоронна територія, створена з метою збереження зоологічного різноманіття регіону, охорони рідкісних та зникаючих видів тварин. Є важливими середовищами існування для багатьох видів ссавців, птахів, амфібій, рептилій і безхребетних. Під охороною – численна мисливська фауна: заєць сірий, сарна європейська, лисиця звичайна та вивірка звичайна, куниця лісова, куріпка сіра тощо.
Загальнозоологічний заказник місцевого значення «Скит» Рішення виконавчого комітету Тернопільської обласної ради від 30.06.1986 № 198	468,0	Почайівське лісництво кв.40-50	Природоохоронна територія, створена з метою збереження зоологічного різноманіття регіону, охорони рідкісних та зникаючих видів тварин. Під охороною – численна мисливська фауна: заєць сірий, вивірка лісова, лисиця руда, сарна європейська, свиня дика, куниця лісова, борсук звичайний та інші тварини.
Загальнозоологічний заказник місцевого значення «Воронуха» Рішення виконавчого комітету Тернопільської обласної ради від 30.06.1986 № 198	537,0	Підлісецьке лісництво кв. 26-35	Природоохоронна територія, створена з метою збереження зоологічного різноманіття регіону, охорони рідкісних та зникаючих видів тварин. Під охороною – численна мисливська фауна: заєць сірий, вивірка лісова, лисиця руда, куниця лісова, борсук звичайний, свиня дика, сарна європейська, сіра куріпка та інші види.
Загальнозоологічний заказник місцевого значення «Вербовецько-Заліський» Рішення виконавчого комітету Тернопільської обласної ради від 30.06.1986 № 198, із змінами, від 26.02 2019 № 1351	203,0	Лановецьке лісництво кв. 31-34	Природоохоронна територія, створена з метою збереження зоологічного різноманіття регіону, охорони рідкісних та зникаючих видів тварин. Під охороною – місце відтворення та відновлення мисливської фауни. Трапляються заєць сірий, вивірка звичайна, лисиця руда, куниця лісова, сарна європейська, куріпка сіра та інші цінні мисливські види тварин.

Назва	Площа, га	Місце-розташування	Опис
Загальнозоологічний заказник місцевого значення «Подільсько-Сороцький» Рішення виконавчого комітету Тернопільської обласної ради від 30.06.1986 № 198, із змінами, внесеними від 26.02.2019 № 1351	116,0	Скалатське лісництво кв.48-49	Природно-заповідний об'єкт створений для збереження різноманітної мисливської фауни, такої як ссавці (заєць, вивірка, сарна, дика свиня) та птахів, має значну площу та перебуває під охороною, з метою збереження й відтворення цих тваринних популяцій.
Загальнозоологічний заказник місцевого значення «Кобиліволоко-Благівщинський» Рішення виконавчого комітету Тернопільської обласної ради від 30.06.1986 № 198 зі змінами, внесеними від 10.02.2016 № 75	294,0	Буданівське лісництво кв. 7-11	Природоохоронна територія, створена для збереження зоологічного різноманіття регіону. Під охороною – численна мисливська фауна. Трапляються борсук звичайний, заєць сірий і куріпка сіра, вивірка лісова, лисиця, сарна європейська і тхір лісовий, куниця лісова, свиня дика – цінні мисливські види, та ряд інших тварин.
Загальнозоологічний заказник місцевого значення «Котячин-Биковечина» Рішення виконавчого комітету Тернопільської обласної ради від 30.06.1986 № 198	178,0	Забарівське лісництво кв. 37-39	Природоохоронна територія, створена для збереження зоологічного різноманіття регіону Під охороною – численна мисливська фауна. Трапляються борсук лісовий, заєць сірий, куниця лісова, вивірка лісова, сарна європейська і лисиця руда, свиня дика.
Загальнозоологічний заказник місцевого значення «Зелений дуб -2» Рішення виконавчого комітету Тернопільської обласної ради від 30.06.1986 № 198	518,0	Суразьке лісництво кв.12-31	Створена для збереження зоологічного різноманіття регіону. Територія забезпечує природні умови для розмноження і перебування тварин та може слугувати базою для наукових досліджень і еколого-освітніх програм.
Загальнозоологічний заказник місцевого значення «Волинський» Рішення виконавчого комітету Тернопільської обласної ради від 30.06.1986 № 198	689,0	Стіжоцьке 62, 63, 71-76, 86-88, 95	Природоохоронна територія, створена для збереження зоологічного різноманіття регіону Під охороною - численна мисливська фауна: кабан дикий, сарна звичайна, куниця лісова, лисиця звичайна, заєць сірий, а також борсук лісовий. Входить до складу НПП «Кременецькі гори».

Назва	Площа, га	Місце-розташування	Опис
<p>Геологічна пам'ятка природи місцевого значення Гора «Довбуша» Рішення виконавчого комітету Тернопільської обласної ради від 12.12.1971 № 6454 зі змінами, 14.03.1977 № 131, від 19.11.1984 № 320 і 27.04.2001 № 238</p>	15,3	Збаразьке лісництво кв. 35 вид.4, 5, 7, 8	Створено з метою охорони та збереження пам'ятки неживої природи – відроги Товтрової гряди неогенового віку, цінної у науковому, історико-культурному, естетичному та освітньо-виховному відношеннях.
<p>Геологічна пам'ятка природи місцевого значення «Відслонення нижнього девону» Рішення Тернопільської обласної ради від 18.03.1994 р.</p>	0,7	Микулинецьке лісництво кв.7 вид.4	Під охороною – відслонення товщі червоноколірних відкладів нижнього девону (дністровська серія), представлених аргілітами і пісковиками.
<p>Геологічна пам'ятка природи місцевого значення «Складка облямування рифових вапняків» Рішення Тернопільської обласної ради від 21.01.2009 року №483</p>	0,1	Залозьке Лісництво кв.63 вид. 6	Унікальний природний об'єкт на Тернопільщині (село Тростянець), що демонструє складну геологічну структуру – складку (вигин гірських порід) в породах, які колись були рифами (рифовими вапняками) в стародавньому морі, і є цінним для вивчення геології регіону.
<p>Геологічна пам'ятка природи місцевого значення «Останці Подільських Товтр» Рішення виконавчого комітету Тернопільської обласної ради від 30.08.1990 № 189</p>	0,5	Мшанецьке лісництво кв.49 вид.5	Пам'ятка представляє собою фрагмент унікальної товтрової гряди, яка є давнім кораловим рифом, що виходить на поверхню, та збереглася як скелясті утворення, часто з рідкісними рослинами та птахами.
<p>Геологічна пам'ятка природи місцевого значення «Гора «Стіжок» Рішення виконавчого комітету Тернопільської обласної ради від 13.12.1971 № 645 зі змінами, внесеними від 14.03.1977 № 131, від 19.11.1984 № 320</p>	9,8	Стіжоцьке лісництво кв.55 вид.13-16; кв.56 вид.10-11	Гора-останець між селами Стіжком і Антонівцями Відчленована ерозією від північно-східного краю Кременецьких гір. Висота гори – 357 м. Має конічну форму з плоскою вершиною. Складається з пластів крейдових мергелів, неогенових пісків, пісковиків і вапняків та антропогенових суглинків. Круті схили вкриті буково-грабовим, біля підніжжя – широколисто-сосновим лісом. Входить до складу НПП «Кременецькі гори».

Назва	Площа, га	Місце- розташування	Опис
<p>Геологічна пам'ятка природи місцевого значення «Данилова гора» Рішення виконавчого комітету Тернопільської обласної ради від 13.12.1971 № 645 зі змінами, внесеними від 14.03.1977 № 131, від 19.11.1984 № 320</p>	11,2	Стіжоцьке лісництво кв.92 вид.27,28,33,34	Гора-останець відчленована ерозійними процесами від північно-східного краю Гологоро-Кременецького кряжу. Висота – 358 м. Гора має зрізано-конічну форму з плоскою овально-втягнутою вершиною. Складена з пластів крейдяних мергелів, неогенних пісків, пісковиків і вапняків та антропогенних супісків із великою кількістю дрібного каміння. На її вершині збереглася мурована Троїцька церква XIII—XVI ст. Входить до складу НПП «Кременецькі гори».
<p>Геологічна пам'ятка природи місцевого значення «Гора «Уніяс» Рішення виконавчого комітету Тернопільської обласної ради від 19.11.1984 № 320</p>	6,3	Стіжоцьке лісництво кв.62 вид.9,10; кв.63 вид.11,11,1	Геологічна пам'ятка природи, заввишки понад 360 м. На вершині гори є велике плато, де було давньоруське городище IX—X століть та ще донедавна проводили археологічні розкопки. Входить до складу НПП «Кременецькі гори».
<p>Гідрологічна пам'ятка природи місцевого значення «Осталецьке джерело» Рішення Тернопільської обласної ради від 18.03.1994</p>	0,02	Теребовлянське лісництво кв.1 вид.2	Цінне джерело питної води біля села Остальці в Тернопільському районі.
<p>Гідрологічна пам'ятка природи місцевого значення «Дичківське джерело» Рішення Тернопільської обласної ради від 21.08.2000 № 187, від 23.10.2012 № 1448</p>	0,03	Микулинецьке лісництво кв.1 вид.5	Гідрологічна пам'ятка природи місцевого значення на Тернопільщині, розташована в урочищі «Красівка» біля села Дичків (Тернопільський район), яка охороняє підземне джерело з водорегулюючим, оздоровчим та естетичним значенням.
<p>Ботанічна пам'ятка природи місцевого значення «Луб'янківська дубина» Рішення Тернопільської обласної ради від 18.03.1994</p>	2,0	Збаразьке лісництво кв.80 вид.6	Зберігається старовинний дубовий гай, цінний своїми віковими деревами та екологічною значущістю як реліктовий ліс.

Назва	Площа, га	Місце-розташування	Опис
Ботанічна пам'ятка природи місцевого значення «Забродівська діброва №1» Рішення виконавчого комітету Тернопільської обласної ради від 05.11.1981 № 589 зі змінами, від 19.11.1984 № 320	7,3	Підлісецьке лісництво кв.88 вид.4	Об'єкт природно-заповідного фонду біля села Лішня на Кременеччині, Тернопільської області, що охороняє цінні дубово-соснові насадження віком близько 140 років, створена для збереження їх наукового, господарського та естетичного значення, розташована у лісовому урочищі Заброддя.
Ботанічна пам'ятка природи місцевого значення «Забродівська діброва №2» Рішення виконавчого комітету Тернопільської обласної ради від 30.08.1990 № 189	9,2	Підлісецьке лісництво кв.93 вид.2,2.1	Розташована біля села Лішня Кременецького району Тернопільської області, що охороняє цінні дубово-соснові насадження 140-річного віку площею 7,3 га, створена для збереження унікальних лісових ділянок з цінними дубами в межах урочища «Заброддя» Забродівська діброва
Ботанічна пам'ятка природи місцевого значення «Теребовлянська дубина» Рішення Тернопільської обласної ради від 18.03.1994 зі змінами, внесеними від 10.02.2016 № 75	6,3	Теребовлянське Лісництво кв.43 вид. 6	Під охороною – дубово-буково-грабово-березові насадження 1-го бонітету віком 95 років; має наукове, пізнавальне та господарське значення.
Ботанічна пам'ятка природи місцевого значення «Тернопільська діброва» Рішення виконавчого комітету Тернопільської обласної ради від 30.08.1990 № 189	1,3	Тернопільське лісництво кв.49 вид.4	Під охороною – дубово-буково-грабові насадження 1 бонітету віком 75 р. Має наукову, пізнавальну та господарську цінність.
Ботанічна пам'ятка природи місцевого значення Діброва «Зелений дуб» Рішення виконавчого комітету Тернопільської обласної ради від 05.11.1981 № 589 зі змінами, внесеними	4,5	Суразьке лісництво кв. 28, вид. 6	Під охороною – ділянка дубово-соснових насаджень віком 180 років. Цінна у науковому, господарському та естетичному значеннях. У 2010 р. увійшла до складу заказника місцевого значення «Зелений дуб-2».

Назва	Площа, га	Місце-розташування	Опис
від 19.11.1984 № 320			
Ботанічна пам'ятка природи місцевого значення «Чайчинецька бучина» Рішення викон. коміт. Тернопільської обласної ради від 14.03.1977 № 131 зі змінами, внесеними від 19.11.1984 № 320	1,90	Вишнівецьке лісництво: кв. 22 вид. 13 урочище «Чайчинці»	Високопродуктивне букове насадження II бонітету віком понад 130 років. Має високу наукову, пізнавальну та природоохоронну цінність як еталон стиглих букових лісів Кременецького горбогір'я.
Ботанічна пам'ятка природи місцевого значення «Бучина» в урочищі «Братерщина» Рішення Тернопільської обласної ради від 21.08.2000 № 187 зі змінами, внесеними від 10.02.2016 № 75	4,0	Лановецьке лісництво, кв. 22 вид. 4	Охороняються унікальні букові насадження з високою науковою та пізнавальною цінністю, які представляють особливий інтерес для збереження біорізноманіття і лісового генофонду регіону. Під охороною – буково-ясеневі насадження Iа бонітету віком 70 р.
Ботанічна пам'ятка природи місцевого значення «Лошнівська бучина» Рішення Тернопільської обласної ради від 30.01.2003 № 98	4,2	Теребовлянське лісництво, кв. 25 вид. 18	Статус присвоєно для збереження частини лісового масиву з цінними насадженнями бука. Територія пам'ятки характеризується добре сформованим деревостаном природного походження, типовим для регіону, та багатим підліском і трав'яним покривом.
Ботанічна пам'ятка природи місцевого значення «Теребовлянська бучина №1» Рішення виконавчого комітету Тернопільської обласної ради від 30.08.1990 № 189 зі змінами, внесеними від 10.02.2016 № 75	49,0	Теребовлянське лісництво кв. 53 вид. 2,5; кв. 63 вид. 2,4	Статус присвоєно для збереження частини лісового масиву з цінними насадженням бука.
Ботанічна пам'ятка природи місцевого значення «Теребовлянська бучина №2» Рішення Тернопільської обласної ради від 30.01.2003 № 98	15,0	Теребовлянське лісництво кв. 72 вид. 3	Під охороною – букові насадження I-го бонітету віком 75 років; має наукову, пізнавальну та господарську цінність.

Назва	Площа, га	Місце-розташування	Опис
Ботанічна пам'ятка природи місцевого значення «Луб'янківський модринник» Рішення виконавчого комітету Тернопільської обласної ради від 14.03.1977 № 131 зі змінами, внесеними від 19.11.1984 № 320, і від 10.02.2016 № 75	0,8	Збаразьке лісництво кв. 80 вид. 16	До складу території пам'ятки входить ботанічна пам'ятка природи місцевого значення «Модрина японська (4 дерева)». Територія пам'ятки характеризується добре сформованим деревостаном, високою зімкненістю крон та вираженими декоративними й ландшафтними властивостями.
Ботанічна пам'ятка природи місцевого значення «Модриново-кленове насадження ур. «Братерщина» Рішення виконавчого комітету Тернопільської обласної ради від 14.03.1977 № 131 зі змінами, внесеними від 19.11.1984 № 320, від 10.02.2016 № 75	1,6	Лановецьке лісництво кв.18 вид.10	Під охороною — високопродуктивні модриново-кленово-ясенново-грабові насадження віком 80 років. Цінне у господарському, науковому та естетичному значеннях.
Ботанічна пам'ятка природи місцевого значення «Стіжоцький сосняк» Рішення виконавчого комітету Тернопільської обласної ради від 30.08.1990 № 189 зі змінами, внесеними від 27.04.2001 № 238 і від 10.02.2016 № 75	23,0	Стіжоцьке лісництво кв.54 вид.1-1.4,5	Природоохоронний об'єкт, створений з метою збереження цінної ділянки соснових насаджень, сформованих сосною звичайною (<i>Pinus sylvestris</i>). Пам'ятка характеризується добре розвиненим деревостаном, типовою для сосняків структурою та специфічним трав'яно-моховим покривом.
Ботанічна пам'ятка природи місцевого значення «Антонівський сосняк» Рішення Тернопільської обласної ради від 18.03.1994	13,0	Стіжоцьке лісництво кв.42 вид.2	природоохоронний об'єкт, створений з метою збереження цінної ділянки соснових насаджень, сформованих сосною звичайною (<i>Pinus sylvestris</i>). Територія пам'ятки вирізняється добре сформованим деревостаном, характерною для сосняків структурою та різноманітним трав'яно-моховим покривом.
Ботанічна пам'ятка природи місцевого значення «Дуб звичайний (1 дерево)»	0,01	Забарівське лісництво кв.45 вид.2	Під охороною один віковий дуб черешчатий, оголошений об'єктом ПЗФ рішенням облради у 1994 році, що охороняється задля його господарської, наукової та естетичної цінності,

Назва	Площа, га	Місце-розташування	Опис
Рішення Тернопільської обласної ради від 18.03.1994			служуючи насінневою базою для заготівлі живців та насіння
Ботанічна пам'ятка природи місцевого значення «Дуб звичайний (1 дерево)» Рішення Тернопільської обласної ради від 18.03.1994	0,01	Забарівське лісництво кв.45 вид.12	Окреме цінне дерево дуба звичайного (<i>Quercus robur</i>), взяте під охорону як зразок вікових дерев місцевої флори. Пам'ятка характеризується значними розмірами, добре сформованою кроною та високою життєздатністю.
Ботанічна пам'ятка природи місцевого значення «Дуб звичайний (8 дерев)» Рішення Тернопільської обласної ради від 18.03.1994	0,01	Микулинецьке лісництво кв. 25 вид. 7,	Під охороною група цінних дубів під охороною, важлива для збереження генофонду та наукових досліджень
Ботанічна пам'ятка природи місцевого значення «Дуб «Король» Рішення виконавчого комітету Тернопільської обласної ради від 17.11.1969 №747 зі змiнами, внесеними від 14.03.1977 № 131, від 19.11.1984 № 320	0,03	Скалатське л-во кв. 33 вид. 3	Під охороною вікове дерево дуба. Є цінним об'єктом природно-заповідного фонду, має природоохоронне, естетичне, виховне й наукове значення, як унікальний екземпляр аборигенного дуба Подiлля.
Ботанічна пам'ятка природи місцевого значення «Сосна чорна (5 дерев)» Рішення Тернопільської обласної ради від 18.03.1994	0,05	Підлісецьке лісництво кв. 12 вид.1	Під охороною п'ять екземплярів сосни чорної (<i>Pinus nigra</i>), яка росте біля села Хотівка, у межах урочища «Тарнобiр» (Кременецьке лісництво). Ці цінні екзоти є частиною лісового масиву і мають наукове, естетичне та пізнавальне значення для збереження біорізноманіття регіону.
Ботанічна пам'ятка природи місцевого значення «Сосна звичайна (1 дерево)» Рішення Тернопільської обласної ради від 18.03.1994	0,01	Суразьке лісництво кв. 81 вид.1	Під охороною поодинокі цінне дерево сосни звичайної (<i>Pinus sylvestris</i>). Пам'ятка охороняється як біологічно та генетично цінний екземпляр, що вирiзняється значними розмірами, віком і доброю життєздатністю.

Назва	Площа, га	Місце-розташування	Опис
Ботанічна пам'ятка природи місцевого значення «Сосна звичайна (1 дерево)» Рішення виконавчого комітету Тернопільської обласної ради від 14.10.1967 №737 зі змінами, внесеними від 14.03.1977 № 131, від 19.11.1984 № 320	0,01	Суразьке лісництво кв. 81 вид.2	Під охороною поодинокі цінне дерево сосни звичайної (<i>Pinus sylvestris</i>). Пам'ятка охороняється як біологічно та генетично цінний екземпляр, що вирізняється значними розмірами, віком і доброю життєздатністю
Ботанічна пам'ятка природи місцевого значення «Модрина європейська (1 дерево)» Рішення Тернопільської обласної ради від 18.03.1994	0,01	Суразьке лісництво кв.116 вид. 5	Під охороною поодинокий цінний екземпляр модрини європейської (<i>Larix decidua</i>), взятий під охорону з метою збереження рідкісного для регіону деревного виду. Пам'ятка вирізняється значними розмірами, добре сформованою кроною та високою життєздатністю.
Ботанічна пам'ятка природи місцевого значення «Дуб Гетьмана» Рішення Тернопільської обласної ради від 6.03.2012 № 323	0,04	Збаразьке лісництво кв.9 вид.8	Під охороною вікове дерево дуба звичайного (<i>Quercus robur</i>), що є однією з найвідоміших ботанічних пам'яток природи Тернопільщини. Дерево має значні розміри, потужний стовбур і розлогу крону, що свідчить про його поважний вік. Пам'ятка має виняткову історико-культурну, наукову та природоохоронну цінність.
Ботанічна пам'ятка природи місцевого значення «Куртина вікових дубів» Рішення виконавчого комітету Тернопільської обласної ради від 23.10.1972 № 537зі змінами, внесеними від 14.03.1977 № 131, від 19.11.1984 № 320, і від 10.02.2016 № 75	0,02	Залозецьке лісництво, кв.11 вид. 11	Природоохоронний об'єкт, створений з метою збереження групи вікових дерев дуба звичайного (<i>Quercus robur</i>), що мають значну наукову, природоохоронну та історико-ландшафтну цінність. Куртина характеризується потужними стовбурами, добре сформованими кронами та високою життєздатністю дерев.
Ботанічна пам'ятка природи місцевого значення «Мильнівський дуб» Рішення Тернопільської обласної ради від 26.02.1999 №50 зі змінами, внесеними	0,06	Мшанецьке лісництво кв.91 вид.3	Під охороною вікове дерево дуба звичайного (<i>Quercus robur</i>), взяте під охорону з метою збереження цінного представника місцевої деревної флори. Дерево вирізняється значними розмірами, потужним стовбуром та розлогою кроною, що свідчить про його поважний вік і добрий фізіологічний стан.

Назва	Площа, га	Місце-розташування	Опис
від 10.02.2016 № 75			
Ботанічна пам'ятка природи місцевого значення «Полупанівський дуб» Рішення викон. ком. Тернопільської обласної ради від 26.12.1983 № 496 зі змінами, внесеними від 19.11.1984 № 320, від 10.02.2016 № 75	0,02	Скалатське лісництво кв. 15 вид.5	Під охороною вікове дерево дуба звичайного (<i>Quercus robur</i>), взяте під охорону з метою збереження цінного представника місцевої деревної флори. Дерево характеризується значними розмірами, потужним стовбуром і добре сформованою кроною, що є свідченням його поважного віку та високої екологічної стійкості.
Ботанічна пам'ятка природи місцевого значення «Дуб «Суразький» Рішення викон. ком. Тернопільської обласної ради від 30.08.1990 № 189 зі змінами, внесеними від 10.02.2016 № 75	0,02	Суразьке лісництво кв.173 вид. 1	Під охороною вікове дерево дуба звичайного (<i>Quercus robur</i>), взяте під охорону з метою збереження цінного та характерного для регіону представника деревної флори. Дерево вирізняється значними розмірами, потужним стовбуром і розлогою кроною, що свідчить про його поважний вік і добрий життєвий стан.
Ботанічна пам'ятка природи місцевого значення «Дуби Тараса Шевченка» Рішення вик. ком. Тернопільської обласної ради від 19.10.1967 №737зі змінами, внесеними від 14.03.1977 № 131, від 19.11.1984 № 320, від 10.02.2016 № 75	0,02	Суразьке лісництво, кв.173 вид. 1	Природоохоронний об'єкт охоплює групу вікових дерев дуба звичайного (<i>Quercus robur</i>), взятих під охорону як цінні зразки місцевої деревної флори. Дуби вирізняються значними розмірами, потужними стовбурами та добре сформованими кронами, що свідчить про їхній поважний вік і добрий життєвий стан.
Ботанічна пам'ятка природи місцевого значення «Біогрупа вікових буків» Рішення Тернопільської обласної ради від 18.03.1994	0,2	Збаразьке лісництво кв.29 вид.20	Природоохоронний об'єкт, створений з метою збереження групи вікових дерев бука лісового (<i>Fagus sylvatica</i>), що мають високу наукову, природоохоронну та ландшафтну цінність. Деревина вирізняється значними розмірами, добре сформованими кронами та високою життєздатністю.
Ботанічна пам'ятка природи місцевого значення «Полупанівські буки» Рішення вик. ком. Тернопільської обласної ради від 26.12.1983 № 496 зі змінами, внесеними від 19.11.1984 № 320	0,5	Скалатське лісництво кв.12 вид. 1	Природоохоронний об'єкт, створений з метою збереження цінної групи вікових дерев бука лісового (<i>Fagus sylvatica</i>). Деревина вирізняється значними розмірами, добре сформованими кронами та високою життєздатністю, що свідчить про їхній поважний вік.

Назва	Площа, га	Місце-розташування	Опис
<p>Ботанічна пам'ятка природи місцевого значення «Микулинецькі вікові буки» Рішення Тернопільської обласної ради від 18.03.1994 зі змінами, внесеними рішенням Тернопільської обласної ради від 10.02.2016 № 75</p>	0,1	Микулинецьке лісництво, кв.4 вид.11	Природоохоронний об'єкт, створений з метою збереження цінної групи вікових дерев бука лісового (<i>Fagus sylvatica</i>). Деревя вирізняються значними розмірами, добре сформованими кронами та високою життєздатністю, що свідчить про їхній поважний вік.
<p>Ботанічна пам'ятка природи місцевого значення «Буданівські буки» Рішення Тернопільської обласної ради від 18.03.1994 зі змінами, від 10.02.2016 № 75</p>	0,5	Буданівське лісництво кв. 44 вид.8	Природоохоронний об'єкт, створений з метою збереження групи вікових дерев бука лісового (<i>Fagus sylvatica</i>), що мають високу наукову, природоохоронну та ландшафтну цінність. Деревя вирізняються значними розмірами, добре сформованими кронами та високою життєздатністю.
<p>Ботанічна пам'ятка природи місцевого значення «Вікові дерева модрина» Рішення Тернопільської обласної ради від 18.03.1994</p>	0,02	Тернопільське лісництво кв.49 вид.4	Природоохоронний об'єкт, створений з метою збереження групи вікових дерев модрина європейської (<i>Larix decidua</i>), що мають високу наукову, природоохоронну та ландшафтну цінність. Деревя характеризуються значними розмірами, добре сформованими стовбурами й кронами, а також високою життєздатністю.
<p>Ботанічна пам'ятка природи місцевого значення «Сосна Лесі України» Рішення виконавчого комітету Тернопільської обласної ради від 14.10.1967 №734 зі змінами, від 14.03.1977 № 131, від 19.11.1984 № 320</p>	0,05	Суразьке лісництво, кв.142 вид. 5	Під охороною поодинокі цінне дерево сосни звичайної (<i>Pinus sylvestris</i>), взяті під охорону як природоохоронний об'єкт. Дерево вирізняється значними розмірами, потужним стовбуром і розлогою кроною, що свідчить про його поважний вік та добрий стан.

Назва	Площа, га	Місце-розташування	Опис
<p>Ботанічна пам'ятка природи місцевого значення «Сосна пірамідальна звичайна» Рішення виконавчого комітету Тернопільської обласної ради від 14.10.1967 № 734 зі змінами, від 14.03.1977 № 131, від 19.11.1984 № 320, від 10.02.2016 № 75</p>	0,01	Підлісецьке лісництво кв.15 вид.7	Під охороною поодинокі цінне дерево сосни звичайної (<i>Pinus sylvestris</i>), взяте під охорону як природоохоронний об'єкт. Дерево вирізняється пірамідальною формою крони, значними розмірами та доброю життєздатністю.
<p>Ботанічна пам'ятка природи місцевого значення «Горіх ведмежий № 2» Рішення Тернопільської обласної ради від 26.02.1999 № 50</p>	0,01	Теребовлянське лісництво кв.80 вид.12	Під охороною поодинокі цінне дерево горіха ведмежого (<i>Aesculus hippocastanum</i>), взяте під охорону як природоохоронний об'єкт. Дерево вирізняється значними розмірами, добре сформованою кроною та високою життєздатністю.
<p>Ботанічна пам'ятка природи місцевого значення «Іванківські горіхи чорні» Рішення виконавчого комітету Тернопільської обласної ради від 28.12.1970 № 829 зі змінами, внесеними від 10.02.2016 № 75</p>	0,06	Мшанецьке лісництво кв. 91 вид.3	Природоохоронний об'єкт, створений для збереження групи цінних дерев чорного горіха (<i>Juglans nigra</i>). Древа вирізняються значними розмірами, добре сформованими кронами та високою життєздатністю.
<p>Ботанічна пам'ятка природи місцевого значення «Зеленчанська ділянка» Рішення виконавчого комітету Тернопільської обласної ради від 30.08.1990 № 189</p>	4,6	Теребовлянське лісництво кв.105 вид.6	Статус присвоєно для збереження частини лісового масиву з цінними насадженнями граба.

Назва	Площа, га	Місце-розташування	Опис
Ботанічна пам'ятка природи місцевого значення «Буданівські шафрани» Рішення Тернопільської обласної ради від 30.01.2003 № 98	24,0	Буданівське лісництво кв.36 вид.5,6; кв.50 вид.7	Під охороною – дві ділянки дубово-модриново-ялиново-грабового лісу, які є місцем зростання та відтворення шафрану Гейфеля, підсніжника звичайного, занесених до Червоної книги України, вовчих ягід звичайних – рідкісного виду на території області.
Зоологічна пам'ятка природи місцевого значення «Резерват змій» Рішення виконавчого комітету Тернопільської обласної ради від 30.08.1990 № 189	4,2	Буданівське л-во кв.22 вид.9,14	Природоохоронний об'єкт, створений для збереження та вивчення популяцій змій на території Тернопільської області. Територія пам'ятки забезпечує природні умови для існування різних видів змій, їх розмноження та міграції.
Заповідне лісове урочище місцевого значення «Березина» Рішення виконавчого комітету Тернопільської обласної ради від 26.12.1983 № 496 зі змінами, від 19.11.1984 № 320, від 27.04.2001 №238	14,5	Ланівецьке лісництво, кв. 60, вид. 1-4	Під охороною – схил південно-східної експозиції з лучно-степовими та степовими фітоценозами. Цінність становлять гадючник шестипелюстковий, цмин пісковий, первоцвіт весняний та інші рідкісні й такі, що перебувають на грані зникнення, види рослинного світу на тер. обл. Місце оселення корисної ентомофауни.
Дендропарк місцевого значення «Суразький дендропарк ім. Дубровинського» Рішення виконавчого комітету Тернопільської обласної ради від 14.10.1967 № 734 зі змінами, від 14.03.1977 № 131, від 19.11.1984 № 320, 10.02.2016 № 75	4,7	Суразьке лісництво, кв. 173, вид. 2.6	Природоохоронний та рекреаційний об'єкт, створений для збереження цінних декоративних та рідкісних видів дерев і кущів, а також для організації відпочинку і еколого-освітньої діяльності. Дендропарк розташований у Тернопільській області та включає різноманітні колекції місцевих і інтродукованих рослин, формуючи мальовничий ландшафт і зразки дендрологічного багатства

Аналіз структури природно-заповідного фонду в межах Кременецького надлісництва показує, що загальна площа лісів природоохоронного, наукового та історико-культурного призначення становить 14134,8 га – 24,5 %. Значну частку займають заказники – 8 012,9 га, тоді як площі заповідних лісових урочищ (14,5 га), пам'яток природи (232,9 га) та лісів наукового призначення (54,5 га) є порівняно невеликими. У межах національних природних

парків переважає господарська зона (2 954,4 га), тоді як заповідна та рекреаційні зони відсутні. Серед регіональних ландшафтних парків наявна лише зона регульованої рекреації (116 га).

Відповідно до заходів охорони раритетних видів флори, що зростають на території Кременецького надлісництва, рекомендовано заборонити суцільні рубки та кінцевий прийом поступових рубок. Передбачено також контроль за станом популяцій (Постанова Кабінету Міністрів України від 12 травня 2023 р. № 499 «Порядок створення охоронних зон для збереження біорізноманіття у лісах»).

Для видів орнітофауни, занесених до Червоної книги України, передбачено виявлення та охорону гнізд і гніздових ділянок, а для представників інших груп фауни – виявлення та охорону місць перебування й розмноження. Рекомендується здійснювати постійний контроль за станом їх популяцій.

Таким чином, при складанні переліку ділянок для рубок головного користування місця перебування видів Червоної книги будуть виключені з цього переліку. Крім того, рекомендується: проводити попереднє обстеження територій перед проведенням будь-яких рубок; маркувати та встановлювати охоронні зони навколо гніздових ділянок та місць перебування рідкісних видів; вести постійний моніторинг стану популяцій флори та фауни; організовувати навчальні та інформаційні заходи для працівників лісового господарства щодо заходів охорони рідкісних видів.

4.5. Вплив планової діяльності Кременецького надлісництва на Смарагдову мережу і природні оселища Бернської Конвенції (Резолюція 4)

Смарагдова мережа України (Emerald network) – це мережа природоохоронних територій європейського значення, яка створюється на виконання положень Бернської конвенції про охорону дикої флори та фауни і природних середовищ існування в Європі. На території Кременецького надлісництва та на прилеглих територіях розташовано дев'ять об'єктів Смарагдової мережі (Natura 2000) (табл. 4.3, 4.4; рис. 4.2)

Таблиця 4.5.

Об'єкт Смарагдової мережі, що входить та межують з Кременецьким надлісництвом

SiteCode	Назва	Загальна площа, га	Локалітет
Входять до території Філії			
UA0000250	«Суразька Дача»	6 343,0	Суразьське лісництво кв.39-174
UA0000159	«Національний природний парк «Кременецькі гори»»	6 948,0	Стіжоцьке лісництво кв. 54-88, 97-106 та Підлісецьке лісництво кв. 40-41, 46-49, 51.

UA0000344	«Долина річки Іква на Тернопільщині»	7 194,04	Підлісецьке кв. 9-39 та Почаївське кв. 54-60 лісництва.
UA0000189	«Серецький»	6 489,0	Мшанецьке кв. 18-71 та Збарзького кв. 6-9, 20 лісництва.
Межують з територією Філії			
UA0000102	«Дермансько-Острозький національний природний парк»	5 436,0	Межує з Суразьким лісництвом кв. 4-5
UA0000424	«Острозька прохідна долина»	17 170,55	Межує з територією Стіжоцького кв. 1-6, 17-18, 33 і Суразького кв. 1-6 лісництв
UA0000120	«Північне Поділля»	17 033,0	Межує на заході від Почаївського та Мшанецького лісництв
UA0000231	«Борсуки»	1 120,0	Межує в районі Вишнівцецького та Ланівцецького лісництв
UA0000189	«Серецький»	6 489,0	Мшанецьке кв. 18-71 та Збарзького кв. 6-9, 20 лісництва.
UA0000010	«Заповідник Медобори»	9 552,0	Межує на південний схід від Скалатського лісництва.

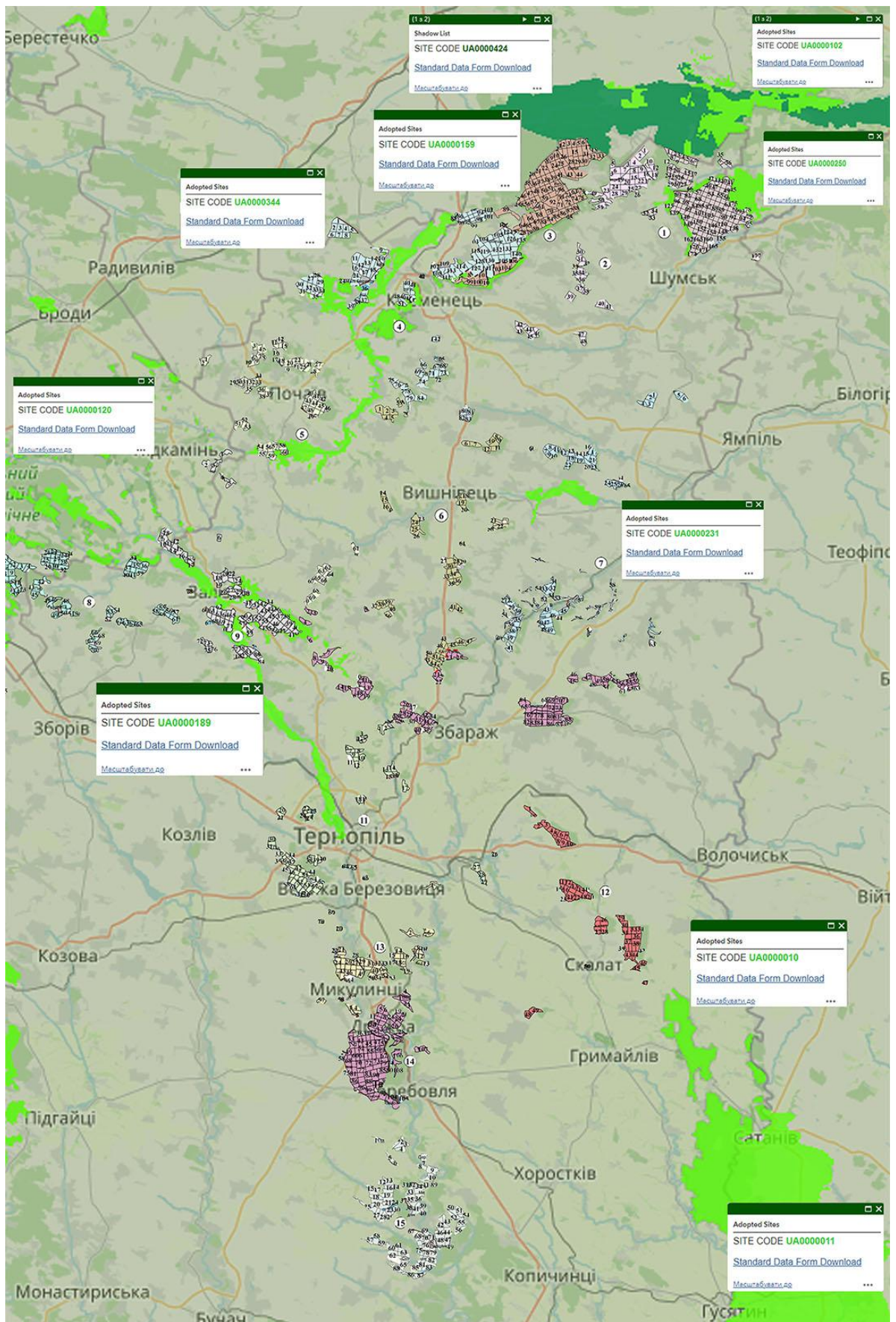


Рис. 4.2. Карта об'єктів Смарагдової мережі Кременецького надлісництва

У таблиці 4.6 наведено перелік природних оселищ (біотопів), що підпадають під охорону відповідно до Додатка I Резолюції 4 (1996) Бернської конвенції, виявлених у межах території дослідження. Представлені оселища охоплюють як відкриті, так і лісові екосистеми та характеризуються значним різноманіттям екологічних умов і рослинних угруповань.

Таблиця 4.6.

**Природні оселища (біотопи) Бернської Конвенції
(Додаток I Резолюції 4 (1996) Бернської Конвенції)**

Код	Оселища	Рослинні угруповання	Лісництво	Місце-знаходження	Площа, га
D4.1.	Багаті низинні болота, в тому числі евтрофні високотравні низинні болота і карбонатні флеші та мочарі	Caricion davallianae	Забарівське	2/4, 4/1 ½	13,0 21,0 36,3
			Залозецьке	35/7	1,5
			Збаразьке	54/7	0,7
			Микулинецьке	17/10	0,9
			Суразьке	27/8	0,7
			Теребовлянське	28/18	3,5
			Тернопільське	64/12	0,6
E2.2	Рівнинні та низькогірні сінокосні луки	Arrhenatherion elatioris, Calthion palustris, Cynosurion cristati, Deschampsion cespitosae, Molinion caeruleae	Забарівське	22/6	0,5
			Ланівецьке	59/49	0,5
			Підлісецьке	85/10	0,2
G1.A1	Дубово-ясеневограбові ліси на евтрофних і мезотрофних ґрунтах	Carpinion betuli.	Ланівецьке	33/9	0,7
			Підлісецьке	138/5	6,8
				130/2	17,7
				129/6	3,2
				132/5	18,0
			Стіжоцьке	101/13	2,5
102/16 104/1	6,3 4,7				
Тернопільське	16/5	2,7			
Суразьке	116/7	3,8			
	139/1	6,7			
G1.A4	Яружні та схиліві ліси	Tilio-Acerion	Залозецьке	2/4	3,7
			Збаразьке	18/4	3,3

Код	Оселища	Рослинні угруповання	Лісництво	Місце-знаходження	Площа, га
G1.6	Букові ліси	Fagion sylvaticae, Dentario quinquefoliae-Fagion, Fagion orientalis, Luzulo-Fagion sylvaticae	Теребовлянське	63/2 53/2	2,3 24,9
G1.7	Термофільні листопадні ліси	Aceri tatarici-Quercion, Agrostio-Quercion petraeae, Jasmino-Juniperion excelsae, Quercion pubescenti-petraeae.	Збарзьке	10/8	1,2
			Ланівецьке	9/3	4,6
			Тернопільське	14/12	10,0
G1.8	Ацидофільні ліси з домінуванням Quercus	Agrostio-Quercion petraeae, Quercion petraeae.	Підлісецьке	8/1	4,9
			Суразьке	82/1.3	2,0
F3.247	Понтично-сарматські листопадні чагарникові зарості	Prunion fruticosae, Fraxino orni-Cotinion	Підлісецьке	8/3	0,1

Серед відкритих оселищ особливу природоохоронну цінність мають багаті низинні болота (D4.1), представлені угрупованнями класу *Caricion davallianae*, які поширені у кількох лісництвах і відзначаються порівняно значними площами. Також у межах території зафіксовано рівнинні та низькогірні сінокосні луки (E2.2), сформовані угрупованнями союзів *Arrhenatherion elatioris*, *Calthion palustris*, *Cynosurion cristati*, *Deschampsion cespitosae* та *Molinion caeruleae*, що зберігаються фрагментарно і займають незначні площі.

Лісові оселища є найбільш різноманітною групою та представлені кількома типами, серед яких переважають дубово-ясенево-грабові ліси на евтрофних і мезотрофних ґрунтах (G1.A1), що мають найбільше просторове поширення та зосереджені у межах Ланівецького, Підлісецького, Стіжоцького, Тернопільського та Суразького лісництв. Значне соціологічне значення мають також яружні та схиліві ліси (G1.A4), букові ліси (G1.6), термофільні листопадні ліси (G1.7) та ацидофільні дубові ліси (G1.8), які приурочені до специфічних орографічних і ґрунтових умов та характеризуються мозаїчним поширенням.

Окрему групу становлять понтично-сарматські листопадні чагарникові зарості (F3.247), які займають мінімальні площі, проте є цінними реліктовими оселищами та потребують особливої уваги з боку природоохоронного менеджменту.

Загалом оселища Кременецького надлісництва відображають високу екологічну та біогеографічну різноманітність території, а їх присутність свідчить про важливу роль

досліджуваної ділянки у збереженні природних оселищ, що перебувають під охороною Бернської конвенції.

У таблиці 4.5 наведено видовий склад флори і фауни, включених до додатків Бернської конвенції та відповідних резолюцій, у межах чотирьох об'єктів Смарагдової мережі (UA0000344, UA0000250, UA0000159, UA0000189), території яких безпосередньо розташовані в межах Кременецького надлісництва. Загалом зафіксовано високе таксономічне різноманіття, представлене рослинами, безхребетними, рибами, амфібіями, плазунами, птахами та ссавцями, що свідчить про значну природоохоронну цінність досліджуваних територій.

Таблиця 4.7.

Перелік видів Резолюції №6 Бернської Конвенції об'єктів Смарагдової мережі

Група	Код	Назва виду		UA0000 344	UA0000 250	UA0000 159	UA0000 189
P	1939	<i>Agrimonia pilosa</i>	Парило волосисте		+		
B	A229	<i>Alcedo atthis</i>	Рибалочка блакитний		+	+	+
B	A255	<i>Anthus campestris</i>	Щеврик польовий			+	
B	A091	<i>Aquila chrysaetos</i>	Беркут			+	
B	A090	<i>Aquila clanga</i>	Підорлик великий				+
B	A089	<i>Aquila pomarina</i>	Підорлик малий		+	+	+
B	A029	<i>Ardea purpurea</i>	Чапля руда			+	
B	A222	<i>Asio flammeus</i>	Сова болотяна				+
F	1130	<i>Aspius aspius</i>	Білизна звичайна				+
M	1308	<i>Barbastella barbastellus</i>	Широковух звичайний				+
I	4011	<i>Bolbelasmus unicornis</i>	Большелязм однорогий				+
A	1188	<i>Bombina bombina</i>	Кумка червоночерева	+	+		+
B	A021	<i>Botaurus stellaris</i>	Бугай		+	+	+
B	A215	<i>Bubo bubo</i>	Пугач звичайний			+	
I	1078	<i>Callimorpha quadripunctaria</i>	Ведмедиця Гера			+	+
B	A027	<i>Casmerodius albus</i>	Чепура велика				+
M	1352	<i>Canis lupus</i>	Вовк		+		+
B	A224	<i>Caprimulgus europaeus</i>	Дрімлюга		+	+	
P	2249	<i>Carlina onopordifolia</i>	Відкасинок татарниколистий			+	
I	4028	<i>Catopta thrips</i>	Червиця трипс				+
M	1337	<i>Castor fiber</i>	Бобер	+			+
B	A196	<i>Chlidonias hybridus</i>	Крячок білощокий				+
B	A197	<i>Chlidonias niger</i>	Крячок чорний			+	+
B	A198	<i>Chlidonias leucopterus</i>	Крячок білокрилий				+

Група	Код	Назва виду		UA0000	UA0000	UA0000	UA0000
				344	250	159	189
I	1088	<i>Cerambyx cerdo</i>	Вусач дубовий великий західний		+	+	+
B	A031	<i>Ciconia ciconia</i>	Лелека білий			+	
B	A030	<i>Ciconia nigra</i>	Лелека чорний		+	+	
B	A080	<i>Circaetus gallicus</i>	Змієїд			+	
B	A081	<i>Circus aeruginosus</i>	Лунь очеретяний		+	+	+
B	A082	<i>Circus cyaneus</i>	Лунь польовий			+	+
B	A084	<i>Circus pygargus</i>	Лунь лучний			+	+
F	1149	<i>Cobitis taenia</i>	Щипавка звичайна				+
I	4045	<i>Coenagrion ornatum</i>	Стрілка прикрашена				+
B	A122	<i>Crex crex</i>	Деркач		+	+	+
I	1086	<i>Cucujus cinnaberinus</i>	Плоскотілка червона			+	
P	1902	<i>Cypripedium calceolus</i>	Зозуліні черевички справжні			+	
B	A238	<i>Dendrocopos medius</i>	Дятел середній		+	+	+
B	A429	<i>Dendrocopos syriacus</i>	Дятел сирійський			+	+
P	1689	<i>Dracocephalum austriacum</i>	Змієголовник австрійський			+	
B	A236	<i>Dryocopus martius</i>	Жовна чорна		+		+
B	A026	<i>Egretta garzetta</i>	Чепура мала			+	+
R	1220	<i>Emys orbicularis</i>	Болотна черепаха європейська	+			+
B	A511	<i>Falco cherrug</i>	Балабан				+
B	A098	<i>Falco columbarius</i>	Підсоколик малий			+	+
B	A321	<i>Ficedula albicollis</i>	Мухоловка білошия		+	+	+
B	A320	<i>Ficedula parva</i>	Мухоловка мала		+	+	+
B	A002	<i>Gavia arctica</i>	Гагара чорношия		+		+
F	2511	<i>Gobio kessleri</i>	Пічкур-білопер дністровський				+
B	A127	<i>Grus grus</i>	Журавель сирій		+	+	
B	A092	<i>Hieraaetus pennatus</i>	Орел-карлик			+	
I	1052	<i>Hypodryas maturna</i>	Рябець великий				+
P	4097	<i>Iris aphylla ssp. hungarica</i>	Півники угорські		+		
B	A022	<i>Ixobrychus minutus</i>	Бугайчик		+	+	+
B	A338	<i>Lanius collurio</i>	Сорокопуд терновий		+	+	+
B	A339	<i>Lanius minor</i>	Сорокопуд чорнолобий			+	
I	4036	<i>Leptidea morsei</i>	Білошок Морзе				+
P	1758	<i>Ligularia sibirica</i>	Язичник сибірський			+	

Група	Код	Назва виду		UA0000	UA0000	UA0000	UA0000
				344	250	159	189
I	1083	<i>Lucanus cervus</i>	Жук-олень	+	+	+	+
B	A246	<i>Lullula arborea</i>	Жайворонок лісовий		+	+	
B	A272	<i>Luscinia svecica</i>	Синьошийка				+
M	1355	<i>Lutra lutra</i>	Видра річкова		+		+
I	1060	<i>Lycaena dispar</i>	Червінець непарний			+	+
I	1061	<i>Maculinea nausithous</i>	Аркас				+
I	1059	<i>Maculinea teleius</i>	Синявець Телей				+
F	1145	<i>Misgurnus fossilis</i>	В'юн звичайний				+
I	1089	<i>Morimus funereus</i>	Морімус блакитний				+
B	A073	<i>Milvus migrans</i>	Шуліка чорний			+	
B	A074	<i>Milvus milvus</i>	Шуліка рудий			+	
M	1318	<i>Myotis dasycneme</i>	Нічниця ставкова				+
M	1324	<i>Myotis myotis</i>	Нічниця велика		+		
B	A023	<i>Nycticorax nycticorax</i>	Квак				+
I	1037	<i>Ophiogomphus cecilia</i>	Офігомфус Цецилія				+
B	A094	<i>Pandion haliaetus</i>	Скопа				+
B	A072	<i>Pernis apivorus</i>	Осоїд			+	+
B	A234	<i>Picus canus</i>	Жовна чорна		+	+	
B	A034	<i>Platalea leucorodia</i>	Косар				+
B	A119	<i>Porzana porzana</i>	Погонич звичайний				+
P	2093	<i>Pulsatilla grandis</i>	Сон великий			+	
P	1477	<i>Pulsatilla patens</i>	Сон широколистий			+	
F	1134	<i>Rhodeus sericeus amarus</i>	Гірчак європейський				+
P	2116	<i>Schivereckia podolica</i>	Шеверекія подільська			+	
B	A307	<i>Sylvia nisoria</i>	Кропив'янка рябогруда		+	+	+
B	A195	<i>Sterna albifrons</i>	Крячок малий				+
B	A193	<i>Sterna hirundo</i>	Крячок річковий			+	+
B	A220	<i>Strix uralensis</i>	Сова довгохвоста			+	
B	A166	<i>Tringa glareola</i>	Коловодник болотяний				+
A	1166	<i>Triturus cristatus</i>	Тритон гребінчастий	+	+		+

Найбільшою кількістю охоронюваних видів характеризуються об'єкти UA0000250 та UA0000159, для яких відзначено значну концентрацію рідкісних та вразливих видів птахів (зокрема *Aquila pomarina*, *Crex crex*, *Botaurus stellaris*, *Ficedula albicollis*), а також безхребетних (*Lucanus cervus*, *Cerambyx cerdo*, *Cucujus cinnaberinus*), що вказує на високу якість і різноманітність оселищ.

Об'єкт UA0000344 вирізняється наявністю водно-болотних та прибережних видів, зокрема амфібій і плазунів (*Bombina bombina*, *Emys orbicularis*, *Triturus cristatus*), що відображає важливу роль долинних і заплавних екосистем у збереженні регіонального біорізноманіття. Водночас об'єкт UA0000189 характеризується концентрацією спеціалізованих видів різних таксономічних груп, зокрема риб, кажанів та рідкісних безхребетних, що свідчить про його значення як осередку збереження специфічних природних комплексів.

Результати післяпроектного моніторингу вказують на відсутність негативного впливу на водні, коловодні, лучні та болотні середовища існування. Загалом присутність значної кількості видів, занесених до додатків Бернської конвенції, підтверджує високий рівень соціологічної цінності зазначених територій та обґрунтовує необхідність їх збереження, підтримання сприятливого стану природних оселищ і врахування природоохоронних вимог під час планування господарської діяльності.

4.6. Інвазійні та чужорідні види біоти

На території Кременецького надлісництва виявлено 17 інвазійних та чужорідних види рослин та один вид комах, наведені у таблиці 4.6.

Таблиця 4.8.

Квартально-видільний перелік чужорідних та інвазійних видів, виявлених на території Кременецького надлісництва

№	Вид	Інвазоване оселище та характер інвазії	Джерела та способи інвазії	Фактор впливу на екосистему та його ступінь згідно GISD
1	Борщівник Сосновського (<i>Heracleum sosnowskyi</i>)	Узбіччя лісових доріг, береги потоків	Рудеральна рослинність суміжних територій. Антропохорія, зоохорія, гідрохорія, анемохорія	Конкуренція – IV Зміна екосистеми – IV
2	Вероніка нитковидна (<i>Veronica filiformis</i>)	Біогалявини, узбіччя лісових доріг, береги потоків	Сади, парки, газони, сміттєзвалища, синантропна рослинність суміжних територій. Антропохорія, зоохорія	Конкуренція – II Зміна екосистеми – II
3	Горіх волоський <i>Juglans regia</i> L.	Лісові культури та самосів (узбіччя лісових доріг, квартальні просіки тощо)	Лісові насадження, сади, парки. Зоохорія, антропохорія	Конкуренція – IV Зміна екосистеми – IV

№	Вид	Інвазоване оселище та характер інвазії	Джерела та способи інвазії	Фактор впливу на екосистему та його ступінь згідно GISD
4	Далекосхідна гречка японська, гірчак японський (<i>Reynoutria japonica</i>)	Узбіччя лісових доріг, береги потоків	Декоративні насадження, сміттєзвалища, прибережні фітоценози. Антропохорія, гідрохорія	Конкуренція – IV Зміна екосистеми – IV
5	Дуб червоний (<i>Quercus rubra</i>)	Лісові культури та самосів, кварталні просіки, зруби	Лісові насадження. Зоохорія, антропохорія	Конкуренція – IV Зміна екосистеми – IV Взаємодія з іншими адвентивними видами – IV
6	Жовтозілля нечуйвітровий (<i>Erechtites hieraciifolius</i>)	Зруби, волоки, молоді лісові культури, буревали, згарища, кварталні просіки, узбіччя лісових доріг	Рудеральна рослинність суміжних територій. Анемохорія, антропохорія, зоохорія	Конкуренція – III Зміна екосистеми – III
7	Злинка канадська (<i>Erigeron canadensis</i>)	Зруби, волоки, незімкнені лісові культури, кварталні просіки, пункти рекреації, узбіччя лісових доріг	Перелоги, деградовані луки тощо. Анемохорія, антропохорія, зоохорія	Конкуренція – II Зміна екосистеми – II
8	Злинка однорічна (<i>Erigeron annuus</i>)	Зруби, волоки, незімкнені лісові культури, кварталні просіки, пункти рекреації, узбіччя лісових доріг	Перелоги та деградовані луки суміжних територій	Конкуренція – III Зміна екосистеми – III
9	Золотушник канадський (<i>Solidago canadensis</i>)	Зруби, незімкнені лісові культури, освітлені узбіччя лісових доріг	Деградовані луки, старі перелоги, квітники суміжних територій	Конкуренція – III Зміна екосистеми – III
10	Клен ясенелистий (<i>Acer negundo</i>)	Лісові культури, узлісся, біогалявини, освітлені узбіччя лісових доріг	Лісосмуги, придорожні чагарники. Антропохорія, анемохорія	Конкуренція – IV Зміна екосистеми – IV
11	Модрина європейська (<i>Larix decidua</i>)	Лісові культури	Лісові культури, зелені насадження. Анемохорія, антропохорія	Конкуренція – IV Зміна екосистеми – IV
12	Незбутниця волохата (<i>Galinsoga quadriradiata</i>)	Засмічені узлісся, просіки, зруби, узбіччя лісових доріг	Рудеральна та сегетальна рослинність суміжних територій. Зоохорія, антропохорія	Конкуренція – I Зміна екосистеми – I
13	Робінія псевдоакація (<i>Robinia pseudoacacia</i>)	Порушені лісові культури, узлісся, освітлені узбіччя лісових доріг	Зелені насадження суміжних територій. Антропохорія, анемохорія	Конкуренція – IV Зміна екосистеми – IV
14	Розрив-трава	Лісові культури,	Лісосмуги, лісопарки	Конкуренція – III

№	Вид	Інвазоване оселище та характер інвазії	Джерела та способи інвазії	Фактор впливу на екосистему та його ступінь згідно GISD
	дрібноквіткова (<i>Impatiens parviflora</i>)	узлісся, кварталні просіки, пункти рекреації, узбіччя лісових доріг	суміжних територій. Антропохорія, зоохорія	Зміна екосистеми – III
15	Ситник тонкий (<i>Juncus tenuis</i>)	Освітлені узбіччя лісових доріг	Рудеральна рослинність суміжних територій. Антропохорія, зоохорія	Конкуренція – II Зміна екосистеми – II
16	Сосна австрійська (<i>Pinus nigra var. austriaca</i>)	Лісові культури	Лісові культури. Анемохорія, зоохорія, антропохорія	Конкуренція – IV Зміна екосистеми – IV Взаємодія з іншими адвентивними видами – IV
27	Гармонія азійська <i>Harmonia axyridis</i>	Узбіччя лісових доріг, кварталні просіки	Рудеральна та синантропна фауна суміжних територій. Антропохорія, зоохорія.	Конкуренція – III. Зміна екосистеми – III.

На території Кременецького надлісництва інвазійні види трапляються спорадично, однак у межах порушених біотопів, зокрема на суцільних зрубках, їх поширення набуває проблемного характеру. Найбільш агресивними серед інвазійних рослин є золотарник канадський (*Solidago canadensis* L.), ваточник сирійський (*Asclepias syriaca* L.) та борщівник Сосновського (*Heracleum sosnowskyi* Manden.). Серед інвазійних видів комах відмічено гармонію азійську (*Harmonia axyridis* Pallas), яка є конкурентоспроможною щодо аборигенних видів кокцинелід і здатна негативно впливати на структуру ентомокомплексів

Особливої гостроти проблема інвазійних видів набуває на зрубках, де внаслідок порушення ґрунтового покриву та знищення деревного намету створюються сприятливі умови для їх масового розвитку. Показовим прикладом є Лановецьке лісництво, квартал 14, виділ 6.4 (рис. 4.3), де проективне покриття золотарника канадського на місці зрубку перевищує 90 %, що унеможливує природне відновлення корінних лісових та лучних видів.



Рис. 4.3. Інвазія золотарника канадського (*Solidago canadensis* L.)

Для зменшення негативного впливу інвазійних видів на лісові екосистеми доцільно впроваджувати комплекс таких заходів: регулярне механічне видалення надземної маси інвазійних рослин (скошування до фази цвітіння з повторенням протягом вегетаційного періоду); обмеження оголення ґрунту шляхом оперативного лісовідновлення та створення зімкненого рослинного покриву; висів аборигенних трав'янистих видів або створення штучного покриву з місцевих рослин для конкурентного витіснення інвазійних видів; лісозаготівельні роботи з мінімальним порушенням ґрунту, зокрема використання технологій, що зменшують площу мінералізованих ділянок; моніторинг інвазійних видів на зрубках і прилеглих територіях із фіксацією площі і ступеня покриття; інформаційно-роз'яснювальна робота серед працівників лісництв щодо ідентифікації та раннього виявлення інвазійних видів.

Застосування зазначених заходів сприятиме стримуванню поширення інвазійних видів, відновленню корінної рослинності та збереженню біорізноманіття на території Кременецького надлісництва.

РОЗДІЛ 5.
ХАРАКТЕРИСТИКА ПЛАНОВОЇ ДІЯЛЬНОСТІ ТА ЇЇ ВПЛИВ НА
БІОРІЗНОМАНІТТЯ

Основною метою післяпроектного моніторингу є обстеження суцільних зрубів та 100-метрової зони примикання вздовж їх периметру на території Кременецького надлісництва. Моніторинг здійснювався виключно в межах лісосічного фонду, поданого на процедуру оцінки впливу на довкілля.

У 2025 році планова діяльність Кременецького надлісництва, що підлягала процедурі ОВД, охоплювала площу 11,0 га та включала п'ять ділянок, на яких проводилися рубки головного користування. У таблиці 5.1 наведено інформацію щодо розташування ділянок, площі кожної рубки, а також результати фіксації рідкісних видів флори і фауни, виявлених у межах зрубів і прилеглих територій у 2025 році.

Таблиця 5.1.

Рубки головного користування
Кременецького надлісництва 2025 рік

№	Лісництво	Квартал	Виділ	Площа, га	Наявність рідкісних видів
1	Підлісецьке	20	2,2	3,0	Відсутні
2	Ланівецьке	14	6,4	1,9	Відсутні
3	Ланівецьке	38	2,4	1,7	Відсутні
4	Забарівське	36	20,3	2,4	Відсутні
5	Ланівецьке	8	7,2	2,0	Відсутні

Рубки головного користування, затверджені до початку процедури оцінки впливу на довкілля, не були включені до післяпроектного моніторингу, оскільки вони не є предметом планованої діяльності, що розглядається в межах цієї процедури ОВД. Вплив таких рубок на навколишнє середовище оцінювався в межах чинного лісгосподарського планування та відповідно до нормативно-правових актів, які діяли на момент їх затвердження. Таким чином, обсяг післяпроектного моніторингу відповідає вимогам Закону України «Про оцінку впливу на довкілля» та обмежується виключно планованою діяльністю, що підлягала процедурі ОВД.

Відомість чергової лісосіки головного користування на 2026 рік

№	Лісництво	Квартал	Виділ	Площа, га	Наявність рідкісних видів
1	Підлісецьке	13	12	2,1	Відсутні
2	Підлісецьке	20	2.4	1,3	Відсутні
3	Вишнівецьке	7	11.2	1,4	Відсутні
4	Теребовлянське	8.1	6.1	2,2	Відсутні

Раритетні види флори і фауни, занесені до Червоної книги України, а також види, включені до переліків рідкісних і зникаючих видів відповідно до додатків 1, 2 і 3 Бернської конвенції, додатку 1 Резолюції № 6 (1998) та угруповання Зеленої книги України, на обстежених ділянках і прилеглих до них територіях під час проведення обстежень не виявлені. У попередні роки на суміжних ділянках у період прольоту фіксувалися окремі види птахів, зокрема зозуля звичайна (*Cuculus canorus*), горобець польовий (*Passer montanus*), синиця велика (*Parus major*), а також інші види, типові для території Філії.

Зрубані ділянки будуть відновлені та заліснені відповідно до вимог чинних Правил лісовідновлення та лісорозведення в лісах України, з урахуванням природного поновлення аборигенних порід дерев і забезпечення стійкого розвитку лісових екосистем.

РОЗДІЛ 6.

РЕКОМЕНДАЦІЇ ЩОДО ОПТИМІЗАЦІЇ ПРОВАДЖЕННЯ ПЛАНОВОЇ ДІЯЛЬНОСТІ КРЕМЕНЕЦЬКОГО НАДЛІСНИЦТВА

Ведення лісогосподарської діяльності підпадає під сферу застосування ОВД, оскільки лісові екосистеми відіграють важливу роль у збереженні біологічного різноманіття, підтриманні природної стійкості, а також виконують численні захисні та регулюючі функції. Планова діяльність Кременецького надлісництва здійснюється відповідно до чинного законодавства України та з урахуванням національних і міжнародних природоохоронних норм.

Під час проведення рубок головного користування, організації лісогосподарських заходів та іншої діяльності основним пріоритетом є збереження екосистемного балансу, мінімізація негативного впливу на біорізноманіття та забезпечення сталого управління лісовими ресурсами. Очікується, що вплив планованої діяльності на навколишнє середовище коливатиметься від значного позитивного до помірно негативного залежно від впровадження заходів охорони природи та екологічних рекомендацій.

Для досягнення оптимального результату в управлінні лісами та збереженні довкілля пропонуються такі рекомендації:

1. Організація робіт у сприятливий період

Рубки головного користування, облаштування волоків, лісовозних доріг і верхніх складів доцільно проводити в зимовий період за наявності снігового покриву та промерзлого ґрунту, що дозволяє мінімізувати пошкодження ґрунтового покриву, рослинного підросту, плюсових дерев і насінників.

Підготовчі та допоміжні роботи (розміщення техніки, заправка бензопил, облаштування місць відпочинку) слід здійснювати у спеціально відведених місцях із використанням гумових ковриків та з урахуванням збереження нір ссавців, мурашників, боліт і струмків. На місцях заправки та верхніх складах має бути забезпечена наявність абсорбентів для оперативної ліквідації можливих розливів паливно-мастильних матеріалів.

На крутих схилах, нестабільних та ерозійно-небезпечних ґрунтах забороняється суцільна підготовка ґрунту; лісовідновлення на таких ділянках здійснюється із застосуванням щадних, природозберігаючих технологій.

2. Обмеження рубок у цінних екосистемах

Рубки головного користування доцільно здійснювати лише в типових для регіону лісових насадженнях за умови відсутності в трав'яному покриві видів рослин, занесених до

Червоної книги України, рідкісних рослинних угруповань, а також гнізд хижих птахів і інших охоронюваних видів фауни.

Перед початком лісогосподарських робіт проводиться попереднє обстеження території з метою виявлення гнізд птахів, місць розмноження та перебування тварин. У разі їх виявлення відповідні ділянки підлягають виключенню з активної господарської діяльності або для них встановлюються тимчасові обмеження з урахуванням екологічних вимог.

3. Охорона та моніторинг рідкісних видів

У місцях виявлення видів, занесених до Червоної книги України, господарська діяльність має бути обмежена. Необхідно організувати регулярний моніторинг рідкісних видів флори і фауни та угруповань Зеленої книги, а також забезпечити навчання працівників лісгоспу з їх ідентифікації та охорони. Виявлені місцезнаходження рідкісних видів флори і фауни, природних оселищ та інших цінних природних об'єктів підлягають обов'язковому внесенню до технологічних карт з подальшим урахуванням під час планування лісогосподарських заходів.

4. Лісовідновлення

Після проведення рубок головного користування всі зрубані ділянки підлягають лісовідновленню відповідно до вимог чинних Правил лісовідновлення та лісорозведення в лісах України. Відновлення лісів здійснюється переважно природним шляхом із підтримкою підросту аборигенних деревних порід, а у разі необхідності – шляхом створення лісових культур.

5. Збереження ключових елементів екосистем

У межах зрубів рекомендується залишати найстаріші дерева, плюсові екземпляри, насінники, дуплясті дерева та штурпаки як важливі структурні елементи лісових екосистем і середовища існування птахів, кажанів та інших компонентів біорізноманіття. Збережені елементи сприяють підтриманню трофічних зв'язків, формуванню мікрооселищ і природному відновленню лісових угруповань, а також забезпечують екологічну стабільність зрубів і прилеглих територій.

6. Буферні зони та охорона водних об'єктів

Доцільно встановлювати охоронні (буферні) смуги навколо водотоків, заболочених ділянок, ярів і балок з обмеженням руху важкої техніки та заборонаю рубок головного користування з метою запобігання ерозії ґрунтів і деградації прибережних біотопів.

7. Контроль інвазійних видів

З метою запобігання поширенню інвазійних видів необхідно здійснювати їх регулярний моніторинг та механічне видалення, а також сприяти формуванню стійких лісових насаджень із місцевих порід.

8. Використання порубкових решток

Порубкові рештки рекомендується подрібнювати та рівномірно розподіляти по площі зрубів з метою мульчування ґрунту, збереження вологи та покращення умов природного поновлення. У разі необхідності зменшення пожежної небезпеки допускається спалювання порубкових решток виключно у пожежобезпечний період з обов'язковим дотриманням вимог протипожежної безпеки.

Реалізація запропонованих заходів дозволить не лише забезпечити ефективне та стає управління лісовими ресурсами, а й підтримати екологічний баланс у лісових екосистемах, захистити рідкісні та охоронювані види флори і фауни, а також сприяти відновленню та збагаченню лісового фонду в довгостроковій перспективі. Зокрема, передбачені заходи сприятимуть збереженню біологічного різноманіття, підтриманню природних трофічних зв'язків, покращенню ґрунтового покриву та водного режиму, а також створять сприятливі умови для природного поновлення деревних порід і формування здорових, стійких лісових масивів..

РОЗДІЛ 7.
ОБЛІК ЗАГОТОВЛЕНОЇ ДЕРЕВИНИ ТА ЛІСОПРОДУКЦІЇ

Облік заготовленої деревини та лісопродукції здійснюється згідно Наказу Держлісагентства України №9 від 21.01.2013 «Про затвердження Методичних вказівок з відведення і таксації лісосік, видачі лісорубних квитків та огляду місць заготівлі деревини в лісах Державного агентства лісових ресурсів України» (табл.7.1).

Таблиця 7.1.

Приймання лісопродукції Кременецьким надлісництвом за 2025 рік

Приймання лісопродукції (універсальний звіт)	
Параметри:	Початок періоду: 01.01.2025 00:00:00
	Кінець періоду: 31.12.2025 23:59:59
Лісництво.Надлісництво	Разом
Лісництво	
Вид рубки	Об'єм
Кременецьке	
Буданівське (ДП "Тернопільське ЛГ")	6 455,2480
ПРЖ	335,5660
ПРХ	999,1440
СВР	417,4970
СДР	591,9290
СРВ	1 551,7460
ССР	2 559,3660
Забарівське (ДП "Кременецьке ЛГ")	5 317,4920
ПРЖ	568,2410
ПРХ	695,4300
ПРЧ	8,9940
СВР	105,8010
СРВ	1 181,9940
ССР	2 757,0320
Ланівецьке (ДП "Кременецьке ЛГ")	8 666,4220
ПРЖ	209,8760
ПРХ	1 439,4850
ПРЧ	32,0220
СВР	212,8950
СДР	1 530,4740
СРВ	2 463,4770
ССР	2 778,1930
Підлісецьке (ДП "Кременецьке ЛГ")	7 279,6060
ПРЖ	68,3400
ПРХ	2 217,3460
СДР	390,2570
СРВ	881,5900
ССР	3 722,0730
Разом	27 718.7680

ВИСНОВКИ

Відповідно до наказу Держлісагентства № 843 від 28.10.2022 р. ДП «Кременецьке лісове господарство» реорганізоване та приєднане до «Подільського лісового офісу» ДП «Ліси України» і отримало статус філії, а згодом надлісництва. Кременецьке надлісництво розташована в північній та центральній частині Тернопільської області (Кременецький, Тернопільський, частково Чортківський райони та Тернопільська міська рада) і охоплює 15 лісництв площею 56,887 тис. га. Основні види діяльності Кременецького надлісництва включають ведення лісового господарства, охорону та захист лісів, лісовідновлення (лісонасадження, створення розсадників), заготівлю деревини та інших лісових матеріалів, а також організацію рекреаційних, мисливських та наукових видів користувань лісом.

За літературними даними та власними спостереженнями, раритетна складова флори Кременецького надлісництва нараховує 27 видів, з яких 16 занесені до Червоної книги України, 1 вид – зозуліні черевички справжні *Cypripedium calceolus* L. включено до Додатку II Бернської конвенції та 11 видів – до Офіційного переліку регіонально рідкісних тварин Тернопільської області. До списку рідкісних видів тварин належить 50 видів, з них 8 – Червоної книги України, 48 видів – до додатків Бернської конвенції та 34 види знаходиться під охороною інших міжнародних природоохоронних угод.

На території Кременецького надлісництва загальна площа лісів природоохоронного, наукового та історико-культурного призначення становить 14 134,8 га, або 24,5 %. Значну частку цієї площі займають заказники – 8 012,9 га, тоді як площі заповідних лісових урочищ (14,5 га), пам'яток природи (232,9 га) та лісів наукового призначення (54,5 га) є порівняно незначними. У межах національних природних парків переважає господарська зона (2 954,4 га), при цьому заповідна та рекреаційні зони відсутні. Серед регіональних ландшафтних парків представлена лише зона регульованої рекреації площею 116 га. Усі об'єкти природно-заповідного фонду перебувають під належною охороною відповідно до Закону України «Про природно-заповідний фонд України» та не зазнають негативного впливу господарської діяльності.

У межах Кременецького надлісництва інвазійні види поширені спорадично; найбільшу загрозу для природних екосистем становлять золотарник канадський (*Solidago canadensis*), ваточник сирійський (*Asclepias syriaca*) та борщівник (*Heracleum* spp.), що потребує подальшого контролю та обмежувальних заходів. Найбільшу загрозу інвазійні види становлять на зрубках, де порушення ґрунтового покриву та відсутність деревного намету створюють сприятливі умови для їх масового розвитку. Так, у Лановецькому лісництві (кв.

14, вид. 6.4) проективне покриття золотарника канадського на зрубі перевищує 90 %, що унеможлиблює природне відновлення корінних видів.

Територія Кременецького надлісництва перетинається з 9 об'єктами Смарагдової мережі (Emerald Network) загальною площею понад 79 тис. га, серед яких «Суразька Дача», Дермансько-Острозький НПП, НПП «Кременецькі гори», долина річки Іква на Тернопільщині, «Північне Поділля», «Острозька прохідна долина», «Борсуки», «Серецький» та заповідник «Медобори». Водночас на території підприємства виявлено 8 типів оселищ, зазначених у Резолюції №4 Бернської конвенції, які перебувають під загрозою і потребують спеціальних заходів охорони.

У 2025 році планова діяльність Кременецького надлісництва, що підлягала процедурі ОВД, охоплювала площу 11,0 га та включала п'ять ділянок рубок головного користування. Виявлені раритетні види належать до рідкісних і зникаючих, занесених до Червоної книги України та охороняються відповідно до Бернської конвенції і Резолюції № 6 (1998), а також угруповань, занесених до Зеленої книги України, на обстежених ділянках не виявлено.

Вплив планової діяльності Кременецького надлісництва на довкілля, включаючи біорізноманіття, екосистеми та види, занесені до Червоної книги України, оцінюється в межах від нейтрального до помірно негативного.

Нейтральний вплив має діяльність на: види Червоної книги України, які знаходяться за межами планової діяльності; рослинні угруповання Зеленої книги України; угруповання наземних хребетних та птахів; об'єкти природно-заповідного фонду.

Помірний негативний вплив спостерігається на корінну лісову флору та фауну, які тимчасово заміщуються на суцільних зрубках рудеральними, лучними та інвазійними видами в процесі сукцесій.

Діяльність Кременецького надлісництва здійснюється відповідно до чинного законодавства України з дотриманням норм лісо- та мисливськогосподарської, а також природоохоронної діяльності, передбаченої національними та міжнародними нормативно-правовими актами.

В результаті проведеного моніторингу встановлено, що планова діяльність Кременецького надлісництва відповідає чинним екологічним вимогам та нормам природоохоронного законодавства. Лісогосподарські заходи не проводяться на територіях об'єктів природно-заповідного фонду та на флористично цінних ділянках, що забезпечує збереження унікальних екосистем та рідкісних видів рослин і тварин.

СПИСОК ВИКОРИСТАНИХ ДЖЕРЕЛ:

1. Бондаренко В.Д., Делеган І.В., Соловій І.П., Рудишин М.П. Облік диких тварин: практичні рекомендації. Л. : Вільна Україна, 1989. С. 11-31.
2. Василюк О., Драпалюк А., Парчук Г., Ширяєва Д. Виявлення територій, придатних для оголошення об'єктами природно-заповідного фонду. Львів, 2015, 80 с.
3. Визначник рослин України: учбовий посібник / Інститут ботаніки ім. М.Г. Холодного АН УРСР/ Барбарич А.І., Брадїс Є.М., Вісюлін О.Д./під ред. Зерова Д.К., Київ: Урожай. 1965. 875 с.
4. Вінніченко Т.С. Рослини України під охороною Бернської конвенції. Хімджест, 2006. 176 с.
5. Екологічний паспорт Тернопільської області (2024 рік) URL: https://ecology.te.gov.ua/media/uploads/екопаспорт_2024_compressed.pdf
6. Конвенції про охорону біологічного різноманіття. URL: <http://www.cbd.int>.
7. Конвенція про збереження мігруючих видів диких тварин. URL: <http://www.cms.int>
8. Конвенція про міжнародну торгівлю видами дикої фауни та флори, що знаходяться під загрозою зникнення (CITES). URL: <http://www.cites.org>
9. Конвенція про охорону дикої флори і фауни та природних середовищ існування URL: <http://conventions.coe.int>.
10. Коротченко І.А., Мосякін С.Л. Види флори України в базі даних міжнародного союзу охорони природи (МСОП – IUCN). Рослинний світ у Червоній книзі України: впровадження Глобальної стратегії збереження рослин. 2014. С. 42-46.
11. Куземко А., Садогурська С., Василюк О. Тлумачний посібник оселищ Резолюції №4 Бернської конвенції, що знаходяться під загрозою і потребують спеціальних заходів охорони. К., 2017. 124 с.
12. Методичні рекомендації з розробки звіту з оцінки впливу на довкілля в галузі лісового господарства URL: <https://mepr.gov.ua/documents/2749.html>
13. Мешкова В.Л. Методичні вказівки з нагляду, обліку та прогнозування поширення шкідників і хвороб лісу для рівнинної частини України. Харків: ТОВ Планета-Прінт, 2020. С. 1–92.
14. Мешкова В.Л. Методичні рекомендації щодо обстеження осередків стовбурових шкідників лісу. УкрНДЛГА, Харків, 2010. С. 1–26.
15. Національна мережа інформації з біорізноманіття. URL: <https://ukrbin.com/>

16. Національний атлас України / НАН України, Інститут географії, Державна служба геодезії, картографії та кадастру ; голов. ред. Національного атласу України Л. Г. Руденко ; голова ред. кол. Б. Є. Патон. К.: ДНВП «Картографія», 2007. 435 с.
17. Офіційні переліки регіонально рідкісних рослин адміністративних територій України (довідкове видання) / Укладачі: докт. біол. наук, проф. Т.Л. Андриєнко, канд. біол. наук М.М. Перегрим. Київ: Альтерпрес. 2012. 148 с.
18. Павліщук О.П. Рекомендації щодо оцінки впливу на довкілля на FSC сертифікованих підприємствах лісового господарства в контексті вимог національного законодавства URL: <https://ua.fsc.org/preview..a-753.pdf>
19. Природно-заповідний фонд України: території та об'єкти загальнодержавного значення. К.: ТОВ «Центр екологічної освіти та інформації» 2009. 332 с.
20. Про затвердження переліків видів рослин та грибів, що заносяться до Червоної книги України (рослинний світ), та видів рослин та грибів, що виключені з Червоної книги України (рослинний світ) : Наказ від 15.02.2021 № 111.
21. Про затвердження переліків видів тварин, що заносяться до Червоної книги України (тваринний світ), та видів тварин, що виключені з Червоної книги України (тваринний світ) : Наказ від 19.01.2021 р. № 29.19.
22. Про природно-заповідний фонд України : Закон України від 16.09.1992 р. № 2456 – XII. URL: <https://zakon.rada.gov.ua/laws/show/2456-12#Text>
23. Проценко Л. Д. Збереження біорізноманіття в лісах гармонізація законодавства України та Європейського Союзу щодо природоохоронних територій. URL: <https://www.enpi-fleg.org/site/assets/files/1890/analysis>
24. Публічна кадастрова карта України. URL: https://map.land.gov.ua/?cc=3461340.1719504707,6177585.367221659&z=6.5&l=kadastr&bl=ortho10k_all
25. Фауна України: охоронні категорії. Довідник / за ред. О.Годлевська, Г. Фесенко. Видання друге, перероблене та доповнене. К., 2010. 80 с.
26. Фесенко Г. В. Бокотей А. А. Анотований список українських наукових назв птахів фауни України. К.-Львів, 2002. 44 с.
27. Фесенко Г.В., Бокотей А.А. Птахи фауни України: польовий визначник. К., 2002. 416 с.
28. Центр даних біорізноманіття України. URL: <http://dc.smnh.org/>
29. Шелегеда О.Р. Методи ботанічних та геоботанічних досліджень. Навчально-методичний посібник. Запоріжжя: КЗ «ЗОЦКУМ» ЗОР. 2011. 32 с.
30. Emerald Network. URL: <https://emerald.eea.europa.eu>

