

ДЕРЖЛІСАГЕНТСТВО
ДЕРЖАВНЕ СПЕЦІАЛІЗОВАНЕ ГОСПОДАРСЬКЕ ПІДПРИЄМСТВО
«ЛІСИ УКРАЇНИ»
(ДП «ЛІСИ УКРАЇНИ»)
ФІЛІЯ «ПОДІЛЬСЬКИЙ ЛІСОВИЙ ОФІС»

вул. Руська, 203 А, м. Чернівці, Чернівецький р-н., Чернівецька обл., 58009
www.e-forest.gov.ua e-mail: Podilskyi.lo@e-forest.gov.ua код згідно з ЄДРПОУ 45495765

Звіт

за результатами післяпроектного моніторингу впливу на довкілля
(звіт за 2025 рік)

«Спеціальне використання лісових ресурсів у порядку проведення рубок головного користування - 65,32 тис.м³ площа 224,9 га, і проведення суцільних санітарних рубок – 2,35 тис. м³ площа 18,2 га, на підставі спеціального дозволу – лісорубного квитка, з подальшим їх лісовідновленням на місцях зрубів (землі не належать до територій/об'єктів природно-заповідного фонду або їхніх охоронних зон), Хмельницька область, Шепетівський адміністративний район»

ФІЛІЇ «ПОДІЛЬСЬКИЙ ЛІСОВИЙ ОФІС» ДП «ЛІСИ УКРАЇНИ»
(раніше ДП «Шепетівське лісове господарство»)

у відповідності до Висновку з оцінки впливу на довкілля від 08 липня 2022р.
№ 21/01-20217288313/1

Директор філії «Подільський лісовий
офіс»
ДП «Ліси України»



Василь ГОНЧАР

м. Чернівці 2025

Інтенсивний антропогенний вплив на біорізноманіття ставить під загрозу існування місцезростань рідкісних та зникаючих видів. У зв'язку з цим унікальний в ботаніко-географічному відношенні регіон поступово втрачає специфічні риси рослинного покриву. Виходячи з цього охорони заслуговує кожна ділянка, на якій збереглись рідкісні види та угруповання.

Мета і завдання дослідження. Мета роботи полягає у встановленні еколого-ценотичних особливостей рослинного покриву, виявлення місцезнаходження видів флори, фауни та угруповань, які підлягають охороні та збереженню: об'єкти Червоної книги України; види з додатків 1, 2 і 3 до Конвенції про охорону дикої флори і фауни та природних середовищ існування у Європі (Бернської Конвенції) та з додатку 1 Резолюції №6 (1998) даної Конвенції; рослинні угруповання, занесені до Зеленої книги України; природні оселища (біотопи), що підлягають збереженню з додатку Резолюції 4 (1998) до Бернської Конвенції в лісах Шепетівського надлісництва Філії «Подільський лісовий офіс» ДП «Ліси України» (раніше Філія «Шепетівське лісове господарство»).

Для досягнення мети передбачено виконати наступні завдання:

- дослідити рослинний покрив в лісах Шепетівського надлісництва Філії «Подільський лісовий офіс» ДП «Ліси України» (раніше Філія «Шепетівське лісове господарство»);
- встановити наявність рідкісних і зникаючих видів флори та фауни (видів Червоної книги України та Резолюції 6 Бернської конвенції);
- встановити наявність угруповань Зеленої книги України та оселищ Резолюції 4 Бернської конвенції;
- встановити наявність об'єктів природно-заповідного фонду України та «Смарагдової мережі України»;
- установити можливий вплив планової діяльності на природні комплекси;

Об'єкт дослідження – біорізноманіття в лісах Шепетівського надлісництва Філії «Подільський лісовий офіс» ДП «Ліси України» (раніше Філія «Шепетівське лісове господарство»).

Предмет дослідження – поширення, еколого-ценотичні особливості та охорона видів флори та фауни на території планової діяльності.

Методи дослідження: польові (флористичні та еколого-популяційні) здійснювалися маршрутно-експедиційним способом; камеральні (ідентифікаційний, обробка гербарних колекцій, ботаніко-географічний, порівняльно-флористичний, картографічний) методи.

Вивчення біорізноманіття у лісах Шепетівського надлісництва Філії «Подільський лісовий офіс» ДП «Ліси України» (раніше Філія «Шепетівське лісове господарство») проводилось у вегетаційний сезон 2019-2025 років під час маршрутних досліджень із складанням геоботанічних описів.

Досліджувались території об'єктів Смарагдової мережі України, об'єктів природно-заповідного фонду, ділянки планованої діяльності.

За матеріалами дослідження складено квартально-видільний перелік місцезнаходження видів флори, фауни та угруповань, які підлягають охороні та збереженню: об'єкти Червоної книги України; види з додатків 1, 2 і 3 до Конвенції про охорону дикої флори і фауни та природних середовищ існування у Європі (Бернської Конвенції) та з додатку 1 Резолюції №6 (1998) даної Конвенції; рослинні угруповання, занесені до Зеленої книги України; природні оселища (біотопи), що підлягають збереженню з додатку Резолюції 4 (1998) до Бернської Конвенції в межах Шепетівського надлісництва Філії «Подільський лісовий офіс» ДП «Ліси України» (раніше Філія «Шепетівське лісове господарство») для подальшого моніторингу за їхнім станом.

29 липня 2022 року, 8-9 серпня 2023 року, 7-10 червня 2024 року, 11-12 липня 2025 року повторно обстежені ділянки, що заплановані для проведення рубок із фонду головного користування на 2025-2026 роки та прилеглі території в межах 100 м робочою групою у складі:

Глінська Світлана Олегівна – кандидат біологічних наук, доцент кафедри природничих наук РДГУ;

Басовський Дмитро Леонідович – заступник начальника;
Денисюк Андрій Петрович - начальник відділу лісового господарства;
Шишкін Андрій Валерійович – інженер ОЗЛ;
Туракевич Сергій Миколайович - лісничий Кам’янського лісництва;
Савчук Михайло Вікторович - лісничий Пліщинського лісництва;
Полюшкевич Володимир Миколайович - лісничий Плесенського лісництва;
Биковський Юрій Олександрович - лісничий Климентовицького лісництва;
Маєвський Максим Михайлович - Лісничий Рудня-Новеньського лісництва;
Ситарук Сергій Іванович - лісничий Шепетівського лісництва;
Цибанюк Ілля Миколайович - лісничий Романівського лісництва;
Михальчук Максим Вікторович - лісничий Мальованського лісництва;
Будник Олег Вікторович - Лісничий Полонського лісництва;
Гребенюк Валентин Васильович - лісничий Понінківського лісництва;
Бартков Василь Вікторович - лісничий Хмелівського лісництва.

У ході складання маршрутних шляхів було проаналізовано таксаційні матеріали, з метою деталізації складу, структури, віку деревостанів, для побудови найбільш доцільних та оптимізованих шляхів обстеження.

Дослідження проводилося у кварталах, де запланована планова діяльність у кількох суміжних виділах та вздовж маршрутів нанесених на картах. Це дозволило обстежити ділянки фонду головного користування і скласти переліки раритетних видів та угруповань для надлісництва.

Для кожного лісництва складено карти поширення раритетних видів та угруповань. На планово-картографічному матеріалі зазначено об’єкти планованої діяльності, раритетні види і угруповання та об’єкти природно-заповідного фонду.

1. Характеристика Шепетівського надлісництва Філії «Подільський лісовий офіс» ДП «Ліси України» (раніше Філія «Шепетівське лісове господарство»)

Шепетівське надлісництво Філії «Подільський лісовий офіс» ДП «Ліси України» (раніше Філія «Шепетівське лісове господарство») розташоване в північно-західній частині Хмельницької області на території Шепетівського адміністративного району.

Поділ лісів за лісництвами наведено на рис. 1.1.

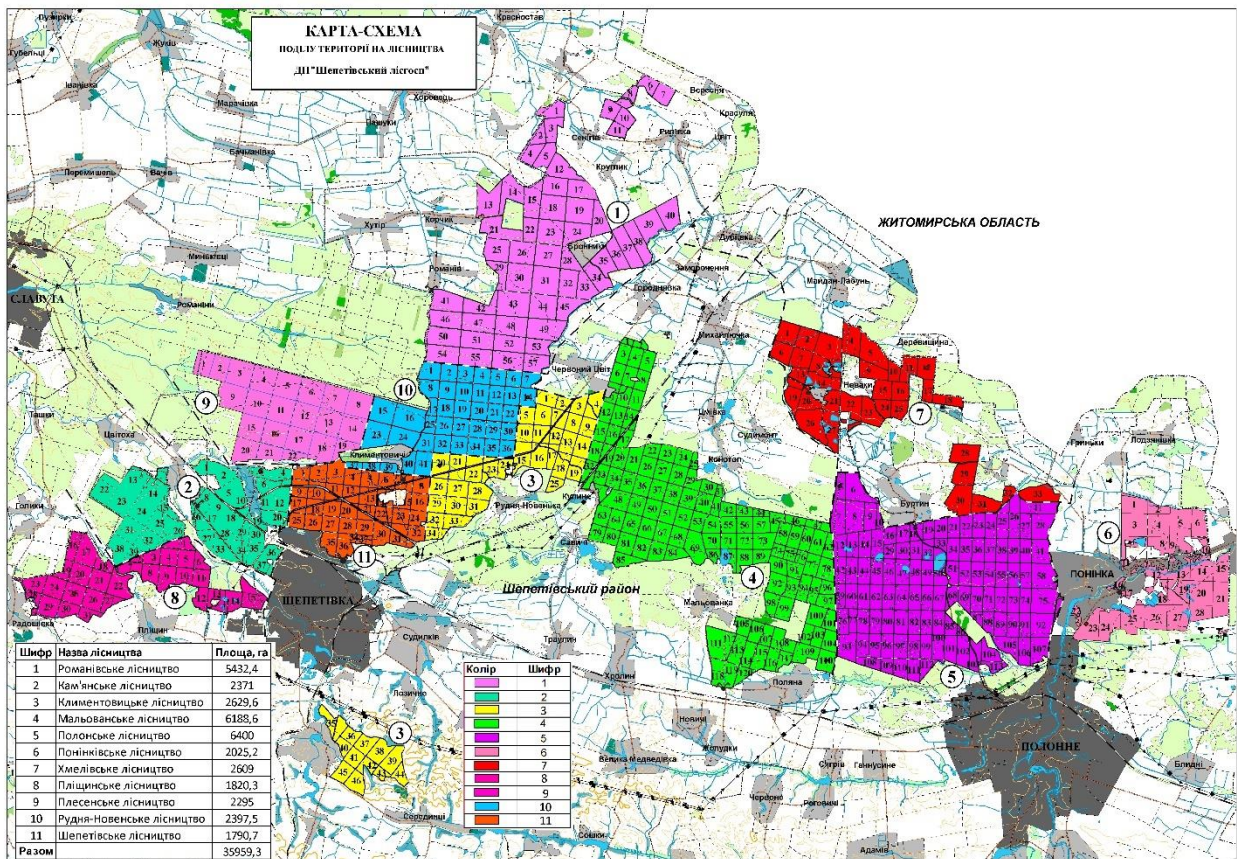


Рис. 1.1. Карта поділу лісів за лісництвами

Адміністративно-організаційна структура надлісництва наводиться в таблиці 1.1.

Таблиця 1.1.

Адміністративно-організаційна структура надлісництва

Найменування лісництв, місцезнаходження контор	Адміністративні райони	Площа, Га
Романівське кв 41 вид 38	Шепетівський	5432,4
Кам'янське кв 16 вид 14	-/-	2371,0
Климентовицьке кв 7 вид 21 Шепетівського л-ва	-/-	2629,6
Мальованське кв 118 вид 29	-/-	6188,6
Полонське кв 18 вид 15	-//-	6400,0
Понінківське кв 16 вид 23	-//-	2025,2
Хмелівське кв 20 в 4	-//-	2609,0
Пліщинське кв 16 вид 14 Кам'янського л-ва	-//-	1820,3
Плесенське кв 16 вид 14 Кам'янського л-ва	-//-	2295,0
Рудня-Новенське кв 7 вид 21 Шепетівського л-ва	-//-	2397,5
Шепетівське кв 7 вид 21	-//-	1790,7
Всього по надлісництву:		35959,3
в т. ч. за адміністративними районами	Шепетівський	35959,3

2. Організація проведення робіт післяпроектного моніторингу

У відповідності до отриманого Висновку з оцінки впливу на довкілля від 07.07.2022 року №21/01-20217288313/1 планованої діяльності Шепетівського надлісництва Філії «Подільський лісовий офіс» ДП «Ліси України» (раніше Філія «Шепетівське лісове господарство») «Спеціальне використання лісових ресурсів у порядку проведення рубок головного користування - 65,32 тис.м³ площа 224,9 га, і проведення суцільних санітарних рубок – 2,35 тис. м³ площа 18,2 га, на підставі спеціального дозволу – лісорубного квитка, з подальшим їх лісовідновленням на місцях зрубів (землі не належать до територій / об'єктів природно-заповідного фонду або їх охоронних зон)», Хмельницька область, Шепетівський адміністративний район (реєстраційний номер справи про оцінку впливу на довкілля планованої діяльності 20217288313) та до погодженого з Міністерством захисту довкілля та природних ресурсів України графіку післяпроектного моніторингу передбачались наступні роботи:

№	Предмет дослідження	Періодичність здійснення	Умови звітності
1	Розробити, затвердити план післяпроектного моніторингу на термін провадження планової діяльності та п'яти років після закінчення планової діяльності, надати його до уповноваженого центрального органу та центрального апарату Держекоінспекції (план має включати дані щодо предмету післяпроектного моніторингу, періодичності його здійснення, умов звітності та позначення контрольних точок на картографічних матеріалах).	Одноразово	До початку провадження планової діяльності
2	Надати результати проведення гідроекологічних досліджень місця провадження планової діяльності	Одноразово	До початку провадження планової діяльності
3	Надати результати проведення досліджень щодо впливу планованої діяльності на ґрунтовий покрив	Одноразово	До початку провадження

№	Предмет дослідження	Періодичність здійснення	Умови звітності
	ділянок місця провадження планованої діяльності, крім: Шепетівського лісництва – кв. 31 вид. 13, Пліщинського лісництва – кв. 20 вид. 6, Кам'янського лісництва – кв. 22 вид. 3, Плесенського лісництва – кв. 20 вид. 3, Климентовицького лісництва – кв. 22 вид. 27, Мальованського лісництва – кв. 6 вид. 12, Рудня-Новенського лісництва – кв. 1 вид. 10, Романівського лісництва – кв. 27 вид. 6, Хмелівського лісництва – кв. 23 вид. 8, Полонського лісництва – кв. 68 вид. 11, Понінківського лісництва – кв. 24 вид.3		планованої діяльності
4.	Надати інформацію щодо місць провадження планованої діяльності в частині проведення суцільних санітарних рубок з позначенням кварталів та виділів на картографічних матеріалах	Одноразово	До початку провадження планованої діяльності
5	Надати результати щодо дослідження в об'єктах Смарагдової мережі Iziaslavsko-Slavutytskyi (UA0000123) та Maliovanka Regional Landscape Park (UA0000124)	Одноразово	До початку провадження планованої діяльності
4	Перелік кварталів та видів, де згідно умов висновку будуть проводитися поступові рубки головного користування	Одноразово	До початку провадження планованої діяльності
5	Після завершення рубок на оцінених ділянках здійснити дослідження стану ґрунтів та активізації ерозійних процесів	Протягом року після завершення рубок	Результати післяпроектного моніторингу (звіти післяпроектного моніторингу)
6	Надати комплекс заходів для усунення негативних впливів на водні ресурси від проведення рубок на ділянках, що безпосередньо здійснюють вплив на гідрологічний режим водних об'єктів, який	Протягом року після завершення рубок	подаються щорічно протягом наступного місяця за звітним до уповноваженого

№	Предмет дослідження	Періодичність здійснення	Умови звітності
	включатиме дослідження стану водних об'єктів від провадження планованої діяльності на виділах, що безпосередньо здійснюють вплив на гідрологічний режим водних об'єктів		центрального органу та центрального апарату Держекоінспекції, а також
	Квартально-видільний перелік ідентифікованих місць зростання, перебування видів тварин та рослин, занесених до Червоної книги України на місці провадження планової діяльності	Щорічно	забезпечується опублікування результатів та запитуваної інформації до початку
8	Дослідження на наявність природних оселищ (біотопів) Бернської Конвенції (додаток I Резолюції 4 (1996) Бернської Конвенції) та рідкісних і зникаючих видів флори та фауни (видів Червоної книги України та Резолюції 6 Бернської конвенції) разом з квартално-видільним переліком	Перед початком здійснення рубок головного користування	проведення планової діяльності на власному вебсайті (в разі наявності) або вебсайтах органів місцевого самоврядування відповідних
9	Дослідження впливу планової діяльності на види та оселища об'єктів Смарагдової мережі	Протягом року	адміністративно-територіальних одиниць, що можуть зазнати впливу планової діяльності.
11	Проведення роботи та безперешкодне надавання інформації з метою проведення ідентифікації належності лісових територій до пралісів, квазіпралісів і природних лісів, а також надання їм відповідного статусу згідно з Методикою визначення належності лісових територій до пралісів, квазіпралісів і природних лісів	Один раз на рік	Післяпроектний моніторинг здійснюється щорічно з моменту порчатку провадження планової діяльності та протягом п'яти років після закінчення реалізації планової діяльності

Результати післяпроектного моніторингу подаються щорічно протягом наступного місяця за звітним до уповноваженого центрального органу та центрального апарату Держекоінспекції, а також забезпечується опублікування результатів на власному вебсайті (у разі наявності) або вебсайтах органів місцевого самоврядування відповідних адміністративно-територіальних одиниць, що можуть зазначати впливу планованої діяльності.

Моніторинг дослідження щодо впливу на види та оселища об'єктів занесених в список, що охороняються Конвенцією про охорону дикої флори та фауни і природних середовищ існування в Європі здійснюється шляхом щоквартального обстеження територій провадження планової діяльності, під час яких ідентифікуються рідкісні види тварин і рослин та оселищ і місця зростання та перебування видів тварин та рослин занесених до Червоної книги України. Основний період ідентифікації місцезростань рідкісних рослин – період активної вегетації.

Моніторинг за деревоживучими комахами на місці провадження планової діяльності здійснюється також шляхом обстеження територій та оглядом і контролем територій, на яких спостерігається висихання деревини в результаті хвороб лісу або життєдіяльності шкідників.

Огляд місць заготівлі деревини, інших продуктів лісу та використання корисних властивостей лісів здійснюється на кварталах, що відпрацювалися, здійснюється ланкою з відведення і таксації лісосік та повторно – при обстеженні територій провадження планової діяльності.

Облік заготовленої деревини та лісопродукції здійснюється згідно Наказу Дежавного комітету лісового господарства України від 22.11.2010 № 403 "Методичні вказівки з відведення і таксації лісосік, видачі лісорубних квитків та огляду місць заготівлі деревини в лісах Держкомлісгоспу" із змінами, внесеними згідно з Наказом Держлісагентства України від 18.07.2011 №508.

Квартально-видільний перелік ідентифікованих місць зростання та перебування видів тварин та рослин занесених до Червоної книги України на

місяцях впровадження планової діяльності буде складено за результатами щоквартальних обстежень та звітів післяпроектного моніторингу.

За результатами моніторингу із залученням експертів, розробляється та впроваджується система заходів щодо зменшення негативного впливу планової діяльності на компоненти біологічного різноманіття.

Обстеження територій провадження планованої діяльності Шепетівського надлісництва Філії «Подільський лісовий офіс» ДП «Ліси України» (раніше Філія «Шепетівське лісове господарство»), огляд місць заготівлі деревини, інших продуктів лісу та використання корисних властивостей лісів з метою виявлення повноти і правильності розробки лісосік, заготівлі другорядних лісових матеріалів, здійснення побічних лісових користувань, а також виявлення залишених недорубів, невивезеної деревини і другорядних лісових матеріалів буде здійснено з участю інженерно-технічних працівників надлісництва.

3. Результати післяпроектного моніторингу

3.1. Формування Смарагдової мережі

Смарагдова мережа України (Emerald network) - українська частина мережі NATURA 2000 Європи.

Об'єкти Смарагдової мережі описано за інтерактивною картою <http://emerald.net.ua/> та посібником «Смарагдова мережа в Україні».

Опис рідкісних угруповань описано за «Глумачним посібником оселищ Резолюції №4 Бернської конвенції, що знаходяться під загрозою і потребують спеціальних заходів охорони».

В районі розташування Шепетівського надлісництва Філії «Подільський лісовий офіс» ДП «Ліси України» (раніше Філія «Шепетівське лісове господарство») наявні два об'єкти Смарагдової мережі: UA 0000124 – Регіональний ландшафтний парк Мальованка, UA 0000123 – Ізяславсько-Славутський (рис. 3.1, табл 3.1.).

Об'єкт Смарагдової мережі UA 0000123 – Ізяславсько-Славутський включає територію лісництв: Кам'янське (кв 3, 4, 6, 7, 11 площею 151,8 га), Климентовицьке (кв 1, 2, 5-7, 10, 11, 15, 16, 22-24 площею 705,0 га), Плесенське (кв 1-19, 22 площею 2122,0 га), Рудня-Новеньське (кв 1-39 площею 2261,9 га), Шепетівське (кв 1-7, 9-13 площею 692,3 га).

Об'єкт Смарагдової мережі UA 0000124 – Регіональний ландшафтний парк Мальованка включає територію лісництв: Мальованське (кв 14-17,1 9-120 площею 5690,6 га), Полонське (кв 5-10, 12-18, 29-37, 42-54, 59-71, 76-88, 93-104 площею 4109,5 га) (рис.3.1, табл. 3.1).

Таблиця 3.1.

Території включені в Смарагдову мережу

Назва лісництва	Перелік кварталів	Площа, га	Коротка характеристика території
Романівське	46-51,53-57, част. кв.41-45	1362,0	Змішані листяні і соснові різновікові насадження
Кам'янське	3,4,6,7,11	151,8	-/-
Климентовицьке	1,2,5-7,10,11,15,16,22-24	705,0	-/-
Мальованське	14-17,19-120	5690,6	-/-
Полонське	5-10,12-18,29-37,42-54,59-71,76-88,93-104	4109,5	-/-
Плесенське	1-19,22	2122,0	-/-
Рудня-Новеньське	1-39	2261,9	-/-
Шепетівське	1-7,9-13	692,3	-/-
Разом		17095,1	

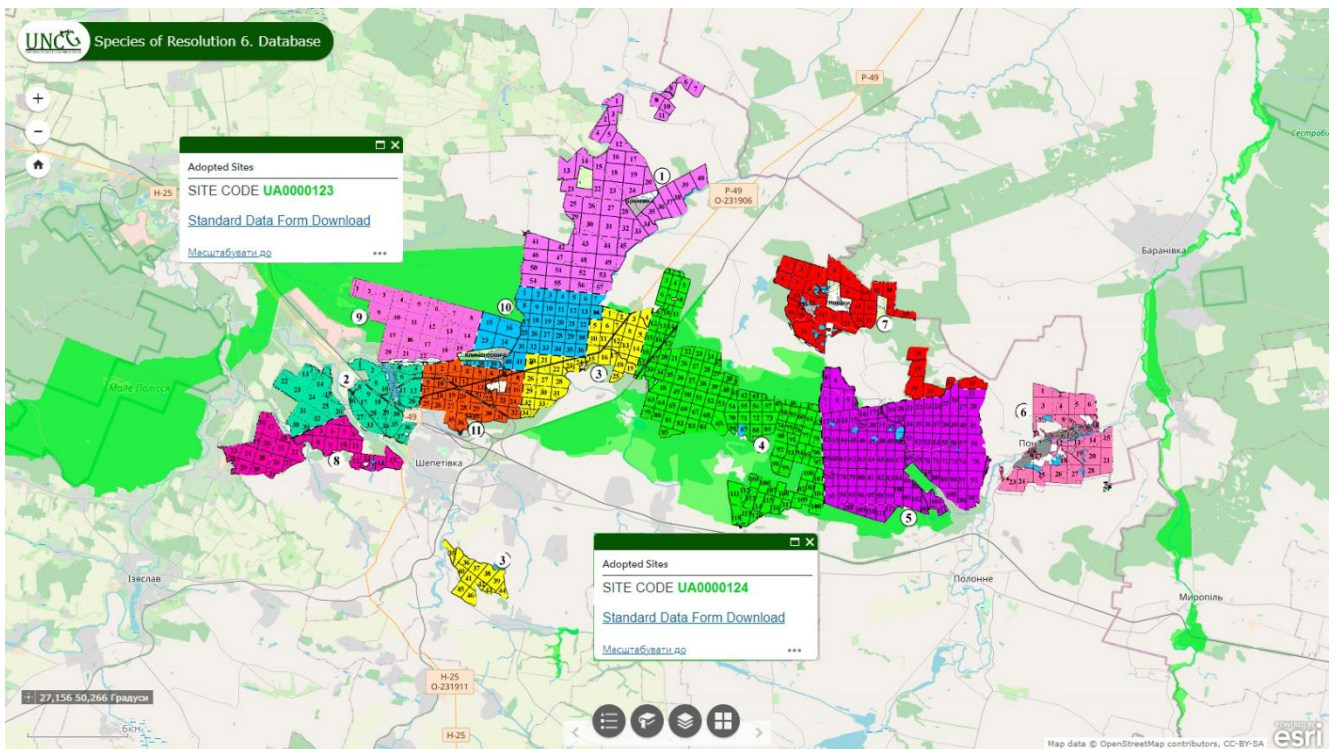


Рис. 3.1. Карта об'єктів Смарагдової мережі Шепетівського надлісництва Філії «Подільський лісовий офіс» ДП «Ліси України» (раніше Філія «Шепетівське лісове господарство»)

Угрупування Бернської конвенції для об'єктів Смарагдової мережі для UA 0000124 – Регіональний ландшафтний парк Мальованка, UA 0000123 – Ізяславсько-Славутський, що межують з надлісництвом, включаючи його частину, охарактеризовані в таблиці 3.2.

Таблиця 3.2

Угрупування Бернської конвенції

	Оселища	Рослинні угруповання	Види	Додаток I Оселищної Директиви ЄС	U A 0 0 0 0 1 2 3	U A 0 0 0 0 1 2 4
C Континентальні поверхневі води						
C1.2 Постійні мезотрофні озера, ставки та водойми						
C1.22 Вільноплаваючі угруповання мезотрофних Водойм						
C1.222	Вільноплаваючі скупчення Hydrocharis morsus-ranae	Hydrocharitetum morsus-ranae	Hydrocharis morsus-ranae (Жабурник звичайний)	Включено до 3150 Природні евтрофні озера з рослинністю типу Magnopotamion (Potamogetonion) або Hydrocharition (Stratiotion).		+
C1.224	Вільноплаваючі колонії Utricularia australis та Utricularia vulgaris	Lemno-Utricularietum vulgaris	Utricularia vulgaris (Пухирник звичайний)	Включено до 3150 Природні евтрофні озера з рослинністю типу Magnopotamion (Potamogetonion) або Hydrocharition (Stratiotion).	+	+
C1.3413	Зарості Hottonia palustris на мілководдях	Batrachion fluitantis, Ranunculion aquatilis частково.	Hottonia palustris (Плавушник болотний)		+	+
C2 Поверхневі текучі води						
C2.33	Мезотрофна рослинність повільно текучих водотоків	Batrachion fluitantis, Nymphaeion albae, Potamogetonion	Siella erecta (Потічник прямий), Mentha aquatica (м'ята водяна) f. submersa (рослина проточних водойм), Potamogeton perfoliatus (Рдесник пронизанолистий), Potamogeton natans (Рдесник плавучий), Groenlandia densa	Частина 3260 Водотоки від рівнинних до гірських поясів з рослинністю Ranunculion	+	

			(Гренладія густолиста), <i>Batrachium trichophyllum</i> (Жовтець волосистий), <i>Batrachium fluitans</i> (Водяний жовтець плаваючий), <i>Batrachium aquatile</i> (Жовтець водний), <i>Callitriche stagnalis</i> (Виринниця ставкова), <i>Nymphaea alba</i> (Латаття біле), <i>Myriophyllum spicatum</i> (Водопериця колосиста).	<i>fluitantis</i> (<i>Batrachion fluitantis</i>) та <i>Callitricho-Batrachion</i> (<i>Batrachion fluitantis</i>).		
D Трясовини, верхові та низинні болота						
D2.3	Перехідні трясовини та сплавини	<i>Caricion fuscae</i> , <i>Sphagno-Caricion canescentis</i> .	<i>Eriophorum gracile</i> (Пухівка струнка), <i>Carex chordorrhiza</i> (Осока тонкокореневищна), <i>Carex lasiocarpa</i> (Осока пухнастоплода), <i>Carex diandra</i> (Осока двотичинкова), <i>Carex Rostrata</i> (Осока здута), <i>Carex limosa</i> (Осока багнова), <i>Scheuchzeria palustris</i> (Болотянка звичайна), <i>Hammarbya paludosa</i> (М'якух болотний), <i>Liparis loeselii</i> (Жировик Льозеля), <i>Rhynchospora alba</i> (Ринхоспора біла), <i>Rhynchospora fusca</i> (Ринхоспора бура), <i>Menyanthes trifoliata</i> (Бобівник трилистий), <i>Epilobium palustre</i> (Зніт болотний), <i>Pedicularis palustris</i> (Шолудивник болотний), <i>Sphagnum</i> Сфагнуми <i>sp.</i> (<i>S. papillosum</i> (Сфагнум папіллезний), <i>S. angustifolium</i> (Сфагнум вузьколистий), <i>S. subsecundum</i> (Сфагнум однобокий), <i>S. fimbriatum</i> (Сфагнум бахромчастий), <i>S. riparium</i> (Сфагнум береговий), <i>S. cuspidatum</i> (сфагнум загострений), <i>Calliergon giganteum</i> (Красивомох гігантський), <i>Drepanocladus evolvens</i> (дрепаноклад відгорнений), <i>Scorpidium scorpioides</i> (Скорпідій скорпіоноподібний), <i>Samolium stellatum</i> (кампиліум зірчастий), <i>Aneura pinguis</i> (Безжилка жирна), <i>Ophrys insectifera</i> (Комашник мухоносний), <i>Orchis palustris</i> (Плодоріжка болотна), <i>Cladium mariscus</i> (Меч-трава болотна).	7140 Перехідні трясовини та сплавини. 7150 Западни на торфових субстратах з <i>Rhynchosporion</i> (<i>Caricion fuscae</i>)	+	+
D5 Осоки та зарості очерету, переважно без застою води						
D5.2	Наземні угруповання високих видів <i>Carex</i> , <i>Cladium</i> та <i>Cyperus</i> , скупчення, зазвичай маловидові та часто	<i>Magnocaricion elatae</i> , <i>Caricion Rumicion hydrolapathi</i> .	<i>Ostericum palustre</i> (Дягель болотяний), <i>Carex acuta</i> (Осока гостра), <i>Carex acutiformis</i> (Осока гостровидна), <i>Carex appropinquata</i> (Осока зближена), <i>Carex elata</i> (Осока висока), <i>Carex lasiocarpa</i> (Осока пухнастоплода), <i>Carex paniculata</i> (Осока волотиста), <i>Cladium mariscus</i> (Меч-трава болотна), <i>Schoenus nigricans</i> (Сажник чорнуватий).	7210 Карбонатні низинні болота з <i>Cladium mariscus</i> та з видами <i>Caricion davallianae</i>	+	+

	монодомінантні, на заблочених ґрунтах. Ці види також ростуть в складі каймової рослинності біля водойм (С3.2).					
Е Трав'яні угруповання та угіддя з домінуванням різнотрав'я, мохів або лишайників						
Е1 Сухі трав'яні угруповання						
Е1.7 Зімкнені несередземноморські сухі кислі або нейтральні трав'яні угруповання						
Е1.71	Угруповання <i>Nardus stricta</i>	<i>Violion caninae</i> .	<i>Nardus stricta</i> (Біловус стиснений), <i>Festuca rubra</i> (Костриця червона), <i>Agrostis capillaris</i> (Мітлиця тонка), <i>Avenella flexuosa</i> (Щучник звивистий), <i>Helictotrichon versicolor</i> (Вівсюнець різнобарвний), <i>Polygala vulgaris</i> (Китятки звичайні). Е1.712 <i>Arnica montana</i> (Арніка гірська), <i>Campanula rotundifolia</i> (Дзвоники круглолисті), <i>Carex panicea</i> (Осока просовидна), <i>Thymus pulegioides</i> (Чебрець блошиний). Е1.713 <i>Calluna vulgaris</i> (Верес звичайний), <i>Sieglingia decumbens</i> (Зиглінгія лежача).	6230 Багатовидові луки з <i>Nardus</i> на силікатних субстратах гірських (та передгірних) регіонів континентальної Європи	+	+
Е1.9	Незімкнені несередземноморські сухі кислі та нейтральні трав'яні угруповання, у тому числі континентальні трав'яні угруповання на дюнах	<i>Armerion elongatae</i> , <i>Corynephorion canescentis</i> , <i>Hyperico perforati</i> , <i>Scleranthion perennis</i> , <i>Koelerion glaucae</i> , <i>Sedo albi</i> , <i>Veronicion dillenii</i> , <i>Sileno conicae</i> , <i>Cerastion semidecandr</i>	Е1.91: <i>Aira caryophylla</i> (Айра гвоздична), <i>Vulpia bromoides</i> (Вульпія бромусовидна), <i>Vulpia myuros</i> (Вульпія мишохвоста), <i>Filago arvensis</i> (Жабник польовий), <i>Filago minima</i> (Жабник малий), <i>Filago vulgaris</i> (Жабник германський), <i>Spergula morisonii</i> (Шпергель Морісона), <i>Myosotis discolor</i> (Незабудка різнобарвна), <i>Myosotis micrantha</i> (Незабудка дрібноквіткова), <i>Ornithopus perpusillus</i> (Сераделла маленька), <i>Trifolium striatum</i> (Конюшина смугаста), <i>Trifolium arvense</i> (Конюшина польова), <i>Trifolium dubium</i> (Конюшина сумнівна), <i>Trifolium campestre</i> (Конюшина рівнинна). Е1.92: <i>Agrostis capillaris</i> (Мітлиця тонка), <i>Agrostis vinealis</i> (Мітлиця виноградникова), <i>Poa angustifolia</i> (Тонконіг вузьколистий), <i>Anthoxanthum odoratum</i> (Пахуча трава звичайна), <i>Corynephorus canescens</i> (Булавоносець сіруватий),	2330 Континентальні дюни з незімкненими угрупованнями з <i>Corynephorus</i> та <i>Agrostis</i> . 2340 Паннонські континентальні дюни	+	

			<p><i>Calamagrostis epigejos</i> (Куничник наземний).</p> <p>E1.93: <i>Corynephorus canescens</i> (Булавоносець сіруватий), деколи <i>Leymus arenarius</i> (Колосняк піщаний).</p> <p>E1.94: <i>Corynephorus canescens</i> (Булавоносець сіруватий), <i>Spergula morisonii</i> (Шпергель весняний), <i>Teesdalia nudicaulis</i> (Голостеблиця піскова) та килимки кущистих лишайників (<i>Cladonia</i> (Кладонія), <i>Cetraria</i> (Ісландський лишайник)).</p> <p>E1.99: <i>Corynephorus canescens</i> (Булавоносець сіруватий), <i>Koeleria glauca</i> (Келерія сиза), <i>Thymus serpyllum</i> (Чебрець повзучий) та мох <i>Ceratodon purpureus</i> (Цератодон пурпуровий).</p>				
E2.2	Рівнинні та низькогірні сінокосні луки	<p><i>Arrhenatherion elatoris</i>, <i>Calthion palustris</i>, <i>Cynosurion cristati</i>, <i>Deschampsion cespitosae</i>, <i>Molinion caeruleae</i></p>	Заплава річки Кормин	Рівнинні та низькогірні сінокосні луки		+	
E3 Сезонно вологі та вологі трав'яні угруповання							
E3.4	Мокрі або вологі евтрофні і мезотрофні луки	<p><i>Calthion palustris</i>, <i>Deschampsion cespitosae</i>, <i>Molinion caeruleae</i>, <i>Arrhenatherion elatoris</i>, <i>Filipendulion ulmariae</i>.</p>	<p>E3.42: <i>Juncus acutiflorus</i> (Ситник загостренопелюстковий).</p> <p>E3.43: <i>Deschampsia cespitosa</i> (Щучник дернистий), <i>Cnidium dubium</i> (Стожильник сумнівний), <i>Viola persicifolia</i> (Фіалка персиколиста), <i>Allium angulosum</i> (Цибуля гранчаста), <i>Iris sibirica</i> (Ірис сибірський), <i>Oenanthe silaifolia</i> (Омер морквічниковий), <i>Gratiola officinalis</i> (Авран лікарський), <i>Juncus atratus</i> (Ситник чорний), <i>Leucorum aestivum</i> (Білоцвіт літній), <i>Lythrum virgatum</i> (Плакун прутяний).</p> <p>E3.44: <i>Juncus effusus</i> (Ситник розлогий), <i>Juncus conglomeratus</i> (Ситник купчастий), <i>Juncus inflexus</i> (Ситник сизий), <i>Juncus compressus</i> (Ситник стиснутий), <i>Juncus tenuis</i> (Ситник тонкий), <i>Carex hirta</i> (Осока шорстковолосиста), <i>Festuca arundinacea</i> (Костриця очеретяна), <i>Alopecurus geniculatus</i> (Китник колінчастий), <i>Rumex crispus</i> (Щавель кучерявий), <i>Mentha longifolia</i> (М'ята довголиста), <i>Mentha pulegium</i> (М'ята</p>	Підтип E3.43 = 6440 Заплавні луки річкових долин <i>Cnidium dubii</i> (<i>Deschampsion cespitosae</i>)		+	+

			блошина), <i>Potentilla anserina</i> (Перстач гусячий), <i>Potentilla reptans</i> (Перстач повзучий), <i>Ranunculus repens</i> (Жовтець повзучий). E3.46: <i>Cirsium canum</i> (Осот сирій), <i>Alopecurus pratensis</i> (Китник лучний), <i>Festuca pratensis</i> (Костриця лучна), <i>Deschampsia cespitosa</i> (Щучник дернистий), <i>Polygonum bistorta</i> (Гірчак зміїний), <i>Angelica sylvestris</i> (Дудник лісовий), <i>Scirpus sylvaticus</i> (Комиш лісовий), <i>Caltha palustris</i> (Калюжниця болотяна), <i>Valeriana simplicifolia</i> (Валеріана цілолиста), <i>Ligularia bucovinensis</i> (Язичник буковинський), <i>Telekia speciosa</i> (Крем'яник гарний).			
E3.5	Мокрі або вологі оліготрофні луки	<i>Molinion caeruleae</i> , <i>Nardo-Juncion squarrosi</i> .		Мокрі або вологі оліготрофні луки	+	+
E5.4	Мокрі або вологі високотравні та папоротеві узлісся і луки E5.4111 Річкові угруповання <i>Angelica archangelica</i> . E5.4113 Зависи з <i>Althaea officinalis</i> . E5.414 Висотравні угруповання з домінуванням <i>Filipendula</i> берегів континентальних річок. E5.415 Східні неморальні річкові береги із висотравними угрупованнями. E5.423 Континентальні високотравні угруповання вологих луків. E5.424	<i>Aegopodium podagrariae</i> , <i>Archangelicon litoralis</i> , <i>Arunco-Petasition albae</i> , <i>Deschampsion cespitosae</i> , <i>Filipendulo-Petasition</i> , <i>Impatienti noli-tangere-Stachyion sylvaticae</i> , <i>Petasition officinalis</i> , <i>Senecionion fluviatilis</i> .	E5.41: <i>Filipendula ulmaria</i> (Гадючник болотяний), <i>Aegopodium podagraria</i> (Яглиця звичайна), <i>Chaerophyllum hirsutum</i> (Бутень шорстковолосистий), <i>Urtica dioica</i> (Кропива дводомна), <i>Mentha longifolia</i> (М'ята довголиста), <i>Angelica sylvestris</i> (Дудник лісовий), <i>Caltha palustris</i> (Калюжниця болотяна), <i>Crepis paludosa</i> (Скереда болотна), <i>Epilobium hirsutum</i> (Зніт шорсткий), <i>Geranium palustre</i> (Журавець болотяний). E5.42: <i>Filipendula ulmaria</i> (Гадючник болотяний), <i>Crepis paludosa</i> (Скереда болотна), <i>Iris sibirica</i> (Ірис сибірський), <i>Lythrum salicaria</i> (Плакун верболистий), <i>Geranium palustre</i> (Журавець болотяний). E5.43: <i>Galium aparine</i> (Підмаренник чіпкий), <i>Glechoma hederacea</i> (Розхідник звичайний), <i>Geum urbanum</i> (Гравілат міський), <i>Aegopodium podagraria</i> (Яглиця звичайна), <i>Melandrium dioicum</i> (Куколиця біла), <i>Carduus crispus</i> (Будяк кучерявий), <i>Chaerophyllum hirsutum</i> (Бутень шорстковолосистий), <i>Lamium album</i> (Глуха кропива біла), <i>Alliaria petiolata</i> (Кінський часник черешковий), <i>Lapsana communis</i> (Празелень звичайна), <i>Geranium robertianum</i> (Герань робертова), <i>Viola odorata</i> (Фіалка запашна).	6430 Гідрофільні високотравні каймові угруповання рівнин та від монтанного до альпійського висотних поясів.	+	+

	Східні неморальні високотравні угруповання вологих луків.					
F Пустища, чагарники і тундра						
F4.2	Сухі пустища	Calluno-Geniston pilosae, Genisto pilosae-Vaccinon, Koelerio-Phleion phleoidis, Loiseleurio procumbentis -Vaccinon.	Vaccinium (Чорниця), Calluna vulgaris (Верес звичайний), Arctostaphylos uva-ursi (Мучниця звичайна), Bruckenthalia spiculifolia (Брукенталія колосиста), Empetrum nigrum (Водянка чорна), Empetrum hermaphroditum (водянка гермафродитна), Genista germanica (Дрік германський), Genista tinctoria (Дрік красильний), Genistella sagittalis (Дрочок крилатий), мохи Pleurozium schreberi (Плевроцій Шребера), Hylacomium splendens (Гілокомій блискучий).	4030 Європейські сухі чагарничкові пустища.	+	+
F9.1	Прирічкові чагарники	Epilobion fleischeri, Salicion albae, Salicion triandrae, Salicion eleagnodaphnoidis, Salicetalia purpureae.	Salix pentandra (Верба п'ятитичинкова), Salix elaeagnos (Верба сива), Frangula alnus (Крушина ламка), Hippophaë rhamnoides (Обліпіха звичайна), Myricaria germanica (Мірикарія німецька).	3230 Альпійські ріки та їхня прибережна деревно-чагарникова рослинність з Myricaria germanica. 3240 Альпійські ріки та їхня прибережна деревно-чагарникова рослинність з Salix elaeagnos.	+	+
G1 Широколистяні листопадні ліси						
Прирічкові та галерейні ліси із домінуванням Alnus, Betula, Populus чи Salix						
G1.21	Прирічкові ясеневовільхові ліси зі змінним зволоженням	Alnion incanae, Carpinion betuli	Fraxinus excelsior, Alnus glutinosa, Alnus incana. G1.211: Carex remota, Carex pendula, Carex strigosa, Equisetum telmateia, Rumex sanguineus, Lysimachia nemorum, Cardamine amara, Chrysosplenium alternifolium, Impatiens noli-tangere, Ribes rubrum. G1.212: Ribes rubrum, Grossularia uva-crispa, Stellaria nemorum, Aconitum vulparia, Allium ursinum, Geum rivale, Athyrium filix-femina, Dryopteris carthusiana, Matteuccia struthiopteris, Ranunculus platanifolius, Urtica dioica, Ficaria verna, Primula elatior, Lamium galeobdolon, Filipendula ulmaria, Luzula	Включено до 91E0 Заплавні ліси з Alnus glutinosa та Fraxinus excelsior (Alno-Padion, Alnion incanae, Salicion albae).	+	+

			sylvatica. Chaerophyllum hirsutum, Crepis paludosa, Aegopodium podagraria, Astrantia major, Aruncus dioicus, Carex remota, Carex brizoides, Equisetum telmateia			
G1.51	Березові ліси зі сфагновими мохами	Betulion pubescentis	Betula pubescens (Бере́за пухнаста), Empetrum nigrum (Водянка чорна), Eriophorum vaginatum (Пухівка піхвова), Molinia caerulea (Молі́нія голу́ба), Sphagnum fallax (Сфа́гнум оманли́вий), Sphagnum magellanicum (Сфа́гнум ма́гелланський), Trientalis europaea (Одина́рник європе́йський), Vaccinium (Чорни́ця), Salix lapponum (Ве́рба ла́пландська), Salix myrtilloides (Ве́рба чо́рнична), Scheuchzeria palustris (Бо́лотянка звича́йна).	91D0 Оліготрофні та мезотрофні заболочені ліси.	+	+
G1.7	Термофільні листопадні ліси	Aceri tatarici-Quercion, Agrostio-Quercion petraeae, Jasmino-Juniperion excelsae, Quercion pubescenti-petraeae.	G1.7C2: Carpinus orientalis, Fraxinus ornus, Cotinus coggygia, Piptatherum holciforme, Paeonia peregrina, Cornus mas, Quercus pubescens. G1.7C4: Tilia tomentosa, Tilia platyphyllos, Fraxinus excelsior, Brachypodium pinnatum, Galium album, Crucjata glabra, Digitalis grandiflora, Erysimum odoratum, Sisymbrium strictissimum, Aconitum anthora, Carduus collinus, Waldsteinia geoides, Melica altissima, Carex brevicollis. G1.7C6: Fraxinus angustifolia, Fraxinus ornus, Swida sanguinea, Tilia platyphyllos, Tilia tomentosa, Ulmus minor, Carpinus orientalis. G1.7C7: Juniperus communis, Ligustrum vulgare, Rhamnus cathartica, Crataegus monogyna, Prunus spinosa, Cerasus mahaleb, Rubus caesius, Euonymus verrucosa, Berberis vulgaris. G1.7C8: Tilia spp., Fraxinus spp., Quercus spp., Carpinus spp., Acer spp., Sorbus spp., Populus spp.	91B0 Термофільні ліси з Fraxinus angustifolia. 91H0 Панно́нські ліси із Quercus pubescens. 91I0 Євро-сибі́рські степові діброви. 91M0 Панно́нсько-ба́лканські ліси з австрі́йського та скельного дубів.	+	+
G1.8	Ацидофільні ліси з домінуванням Quercus	Agrostio-Quercion petraeae, Quercion petraeae.	Quercus robur (Дуб звичайний), Quercus petraea (Дуб скельний), Avenella flexuosa (Щучник звивистий), Vaccinium myrtillus (Чорни́ця), Pteridium aquilinum (Орляк звичайний), Holcus mollis (Медова трава м'яка), Maianthemum bifolium (Веснівка дволиста), Convallaria majalis (Конвалія звичайна), Hieracium sabaudum (Нечуйвітер савойський), Luzula pilosa (Ожика волосиста), мохи Polytrichum formosum (Політрихастр	G1.81 та G1.84 = 9190 Старовікові ацидофільні дубові ліси з Quercus robur на піщаних рівнинах.	+	+

			гарний), <i>Leucobryum glaucum</i> (Левкобрій сизий).			
G1A1	Дубово-ясенєво-грабові ліси на евтрофних і мезотрофних ґрунтах	<i>Carpinion betuli</i>	<p><i>Carpinus betulus</i> (Граб звичайний), <i>Quercus robur</i> (Дуб звичайний), <i>Quercus petraea</i> (Дуб ске), <i>Chamaecytisus wulffi</i> (Зіноваць Вульфа), <i>Juniperus foetidissima</i> (Ялівець смердючий), <i>Juniperus excelsa</i> (Ялівець високий), <i>Cotinus coggygia</i> (Скумпія звичайна).</p> <p>G1.A16: <i>Quercus cerris</i>, <i>Sorbus torminalis</i> (Берека), <i>Acer campestre</i> (Клен польовий), <i>Ligustrum vulgare</i> (Бирючина звичайна), <i>Cornus mas</i> (Дерен справжній (Берест), <i>Rhamnus cathartica</i> (Жостір проносний), <i>Viola mirabilis</i> (Фіалка дивна), <i>Viola alba</i> (Біла фіалка), <i>Viola suavis</i> (Фіалка приємна), <i>Primula veris</i> (Первоцвіт весняний), <i>Polygonatum hirtum</i> (Купина широколиста (Купина багатоквіткова), <i>Polygonatum odoratum</i> (Купина запашна), <i>Pulmonaria mollis</i> (Медунка м'яка), <i>Chamaecytisus supinus</i> (Зіновать купчаста), <i>Convallaria majalis</i> (Конвалія травне), <i>Carex montana</i> (Осока гірська), <i>Carex umbrosa</i> (Осока затінкова), <i>Carex michelii</i> (Осока Мікелі), <i>Festuca heterophylla</i> (Костриця різнолиста), <i>Melica uniflora</i> (Перлівка одноцвіта), <i>Poa nemoralis</i> (Тонконіг дібровний). G1.A1B: <i>Carex brizoides</i> (Осока трясучкоподібна), <i>Anemone nemorosa</i> (Анемона дібровна), <i>Corydalis solida</i> (Ряст щільний), <i>Galanthus nivalis</i> (Підсніжник звичайний), <i>Gagea spathacea</i> (Зірочки покривні), <i>Gagea lutea</i> (Зірочки жовті), <i>Gladiolus imbricatus</i> (Косарики черепичасті), <i>Erythronium dens-canis</i> (Еритроній собачий зуб), <i>Helleborus dumetorum</i> (Чемерник чагарниковий), <i>Adoxa moschatellina</i> (Пижмівка звичайна), <i>Anemone ranunculoides</i> (Анемона жовтецева), <i>Ficaria verna</i> (Пшінка весняна), <i>Leucojum vernum</i> (Білоцвіт весняний). G1.A1C: <i>Tilia tomentosa</i> (Липа срібляста), <i>Pyrus elaeagnifolia</i> (Груша), <i>Acer stevenii</i> (Клен Стевена), <i>Lonicera caprifolium</i> (Жимолость козолиста), <i>Cotinus coggygia</i> (Скумпія звичайна), <i>Stellaria holostea</i> (Зірочник лісовий), <i>Carex pilosa</i> (Осока</p>	G1.A161 = 9170 Дубово-грабові ліси <i>Galio-Carpinetum</i> . G1.A1B, G1.A166, G1.A167 = 91G0 Паннонські ліси з <i>Quercus petraea</i> і <i>Carpinus betulus</i> .	+	+

			волосиста), <i>Galium intermedium</i> (Підмаренник середній), <i>Festuca heterophylla</i> (Костриця різнолиста), <i>Ranunculus auricomus</i> (Жовтець золотистий), <i>Aposeris foetida</i> (Щербанець звичайний).			
G3.E	Заболочені хвойні ліси неморальної зони	<i>Sphagnion medii</i> , <i>Salicion cinereae</i> , <i>Piceion excelsae</i> , <i>Dicrano-Pinion sylvestris</i> , <i>Sphagno-Betuletalia pubescentis</i> , <i>Betulion pubescentis</i> .	<i>Eriophorum vaginatum</i> (Пухівка піхвова), <i>Oxycoccus palustris</i> (Журавлина болотна), <i>Vaccinium uliginosum</i> (Буяхи).	91D0 Оліготрофні та мезотрофні заболочені ліси.	+	+

Під час дослідження об'єктів Смарагдової мережі UA 0000124 – Регіональний ландшафтний парк Мальованка, UA 0000123 – Ізяславсько-Славутський, виявлено 19 природних оселищ (біотопів) Бернської Конвенції (Додаток I Резолюції 4 (1996) Бернської Конвенції): C1.222 Вільноплаваючі скупчення *Hydrocharis morsus-ranae*, C1.224 Вільноплаваючі колонії *Utricularia australis* та *Utricularia vulgaris*, C1.3413 Зарості *Hottonia palustris* на мілководдях, C2.33 Мезотрофна рослинність повільно текучих водотоків, 2.3 Перехідні трясовини та сплавини, D5.2 Наземні угруповання високих видів *Carex*, *Cladium* та *Syperus*, скупчення, зазвичай маловидові та часто монодомінантні, на заболочених ґрунтах, E1.71 Угруповання *Nardus stricta*, E1.9 Незімкнені несередземноморські сухі кислі та нейтральні трав'яні угруповання, у тому числі континентальні трав'яні угруповання на дюнах, E2.2 Рівнинні та низькогірні сінокосні луки, E3.4 Мокрі або вологі евтрофні і мезотрофні луки, E3.5 Мокрі або вологі оліготрофні луки, E5.4 Мокрі або вологі високотравні та папоротеві узлісся і луки, F4.2 Сухі пустища, F9.1 Прирічкові чагарники, G1.21 Прирічкові ясеневі-вільхові ліси зі змінним зволоженням, G1.51 Березові ліси зі сфагновими мохами, G1.7 Термофільні

листопадні ліси, G1.8 Ацидофільні ліси з домінуванням *Quercus*, G1A1 Дубово-ясенево-грабові ліси на евтрофних і мезотрофних ґрунтах, G3.E Заболочені хвойні ліси неморальної зони.

Отже, Природні оселища (біотопи) Бернської Конвенції (Додаток I Резолюції 4 (1996) Бернської Конвенції) займають незначні площі, розташовані переважно в межах водних об'єктів, заболочених територіях, де рубки не проводяться.

Угруповання G1.21 Прирічкові ясеневі-вільхові ліси зі змінним зволоженням, G1.51 Березові ліси зі сфагновими мохами, G1.7 Термофільні листопадні ліси, G1.8 Ацидофільні ліси з домінуванням *Quercus*, G1A1 Дубово-ясенево-грабові ліси на евтрофних і мезотрофних ґрунтах, G3.E Заболочені хвойні ліси неморальної зони включають характерні для регіону лісові угруповання.

Відповідно до частини 5 статті 12 Закону України «Про Червону книгу України», не допускається оприлюднення відомостей про точне місце перебування (зростання) об'єктів Червоної книги України та інших відомостей про них, якщо це може призвести до погіршення умов охорони та відтворення цих об'єктів. З цих позицій, інформація про місця перебування тварин Червоної книги, що є об'єктами незаконного полювання або торгівлі, або про місця зростання рослин Червоної книги України, що є об'єктами незаконного вилучення з природи для комерційних чи утилітарних цілей, є конфіденційною. До зазначеної інформації застосовується частина 8 статті 4 Закону «Про оцінку впливу на довкілля» та частини 9 і 18 «Порядку передачі документації для надання висновку з оцінки впливу на довкілля та фінансування оцінки впливу на довкілля» (постанова Кабінету Міністрів України від 13 грудня 2017 р. № 1026).

3.2. Природні оселища (біотопи) Бернської Конвенції

Під час дослідження рослинного покриву Шепетівського надлісництва Філії «Подільський лісовий офіс» ДП «Ліси України» (раніше Філія «Шепетівське лісове господарство») виявлено 11 природних оселищ (біотопів) Бернської Конвенції (Додаток I Резолюції 4 (1996) Бернської Конвенції) (табл. 3.3).

Таблиця 3.3.

Природні оселища (біотопи) Бернської Конвенції (додаток I Резолюції 4 (1996) Бернської Конвенції)

	Оселища	Рослинні угруповання	Лісництво	Квартал, виділ	Площа, га	Пзф
C1.2 Постійні мезотрофні озера, ставки та водойми						
C1.22 Вільноплаваючі угруповання мезотрофних Водойм						
C1.222	Вільноплаваючі скупчення Hydrocharis morsus-ranae	Hydrocharitetum morsus-ranae	Климентовицьке			
C1.3413	Зарості Hottonia palustris на мілководдях	Batrachion fluitantis, Ranunculion aquatilis частково	Хмелівецьке			
C2. Поверхневі текучі води						
C2.33	Мезотрофна рослинність повільно текучих водотоків	Batrachion fluitantis, Nymphaeion albae, Potamogetonion	Понінківське Понінківське Понінківське Понінківське Понінківське Климентовицьке			- - - - - -
D Трясовини, верхові та низинні болота						
D2.3	Перехідні трясовини та сплавини	Caricion fuscae, Sphagno- Caricion canescentis.	Мальованське Мальованське Климентовицьке Полонське Полонське Полонське Шепетівське			+ + - + + + -
F Пустощі, чагарники і тундра						
F4 Температні чагарничкові пустощі						
F9.1	Прирічкові чагарники	Epilobion fleischeri, Salicion albae, Salicion triandrae, Salicion	Климентовицьке Шепетівське Шепетівське Шепетівське			- - - -

		elegno-daphnoidis, Salicetalia purpureae.	Шепетівське			-
G1 Широколистяні листопадні ліси						
G1.21	Прирічкові ясенево- вільхові ліси зі змінним зволоженням	Alnion incanae, Carpinion betuli	Хмельівське Хмельівське Плесенське			- - -
G1.51	Березові ліси зі сфагновими мохами	Betulion pubescentis	Плесенське Плесенське Климентовицьке Полонське Полонське			- - - - +
G1.7	Термофільні листопадні ліси	Aceri tatarici-Quercion, Agrostio-Quercion petraeae, Jasmino- Juniperion excelsae, Quercion pubescenti- petraeae.	Климентовецьке Романівське Романівське Романівське			- - - -
G1.8	Ацидофільні ліси з домінуванням Quercus	Agrostio-Quercion petraeae, Quercion petraeae.	Хмельівське Хмельівське			- -
G1A1	Дубово- ясенево- грабові ліси на евтрофних і мезотрофних грунтах	Carpinion betuli.	Климентовецьке			-
G3 Хвойні ліси						
G3.E	Заболочені хвойні ліси неморальної зони	Sphagnion medii, Salicion cinereae, Piceion excelsae, Dicrano-Pinion sylvestris, Sphagno-Betuletalia pubescentis, Betulion pubescentis.	Мальованське Полонське Полонське Полонське			+ + - +

Під час дослідження рослинного покриву Шепетівського надлісництва Філії «Подільський лісовий офіс» ДП «Ліси України» (раніше Філія «Шепетівське лісове господарство») виявлено 11 природних оселищ (біотопи) Бернської Конвенції (додаток I Резолюції 4 (1996) Бернської Конвенції): C1.222 Вільноплаваючі скупчення *Hydrocharis morsus-ranae*, C1.3413 Зарості *Hottonia palustris* на мілководдях, C2.33 Мезотрофна рослинність повільно текучих водотоків, D2.3 Перехідні трясовини та сплавини, F9.1 Прирічкові чагарники, G1.21 Прирічкові

ясенево-вільхові ліси зі змінним зволоженням, G1.51 Березові ліси зі сфагновими мохами, G1.7 Термофільні листопадні ліси, G1.8 Ацидофільні ліси з домінуванням *Quercus*, G1.A1 Дубово-ясенево-грабові ліси на евтрофних і мезотрофних ґрунтах, G3.E Заболочені хвойні ліси неморальної зони.

Отже, Природні оселища (біотопи) Бернської Конвенції (Додаток I Резолюції 4 (1996) Бернської Конвенції) займають незначні площі водних об'єктів, боліт та найцінніші ліси.

Насадження, що за характерними особливостями відносяться до найцінніших лісів угруповань G1.21 Прирічкові ясеневі-вільхові ліси зі змінним зволоженням, G1.51 Березові ліси зі сфагновими мохами, G1.7 Термофільні листопадні ліси, G1.8 Ацидофільні ліси з домінуванням *Quercus*, G1.A1 Дубово-ясенево-грабові ліси на евтрофних і мезотрофних ґрунтах, G3.E Заболочені хвойні ліси неморальної зони рекомендовано виключити із фонду рубок головного користування.

Планова діяльність буде проводитись згідно Закону Про Смарагдову мережу України після його затвердження.

В зв'язку з цим планована діяльність Шепетівського надлісництва Філії «Подільський лісовий офіс» ДП «Ліси України» (раніше Філія «Шепетівське лісове господарство») не буде негативно впливати на Природні оселища (біотопи) Бернської Конвенції.

3.3. Угруповання Зеленої книги

В результаті досліджень було описано три угруповання Зеленої книги, що займають незначні площі (табл. 3.5.).

Таблиця 3.5.

Угруповання Зеленої книги

Назва рослинного угруповання (рослинної асоціації або рослинної формації)	Лісництво	Квартал, виділ	Зайнята площа, га
Угруповання звичайнодубових лісів із домінуванням у травостойі плюща звичайного <i>Querceta roboris</i> з домінуванням <i>Hedera helix</i>	Хмельівське		

Угрупування звичайнодубових лісів із домінуванням у травостой барвінка малого <i>Querceta roboris</i> з домінуванням <i>Vinca minor</i>	Климентовицьке		
Угрупування формації глечиків жовтих <i>Nupharetta luteae</i>	Климентовицьке		

В результаті досліджень було описано угруповання Зеленої книги, що займають незначні площі: Угрупування звичайнодубових лісів із домінуванням у травостой плюща звичайного *Querceta roboris* з домінуванням *Hedera helix*, Угрупування звичайнодубових лісів із домінуванням у травостой барвінка малого *Querceta roboris* з домінуванням *Vinca minor*, Угрупування формації глечиків жовтих *Nupharetta luteae*.

У лісових насадженнях, де виявлено угруповання Зеленої книги України суцільні рубки проводитися не будуть.

В зв'язку з цим планована діяльність Шепетівського надлісництва Філії «Подільський лісовий офіс» ДП «Ліси України» (раніше Філія «Шепетівське лісове господарство») не буде негативно впливати на рідкісні угруповання.

3.4. Раритетні види флори

Основу списку рідкісних видів природної флори Шепетівського надлісництва Філії «Подільський лісовий офіс» ДП «Ліси України» (раніше Філія «Шепетівське лісове господарство») склали види, внесені в «Червону книгу України» та види, що є домінантами угруповань, внесених у «Зелену книгу України», до додатків: «Конвенції про збереження дикої фауни і флори та природних середовищ у Європі», «Конвенції про міжнародну торгівлю видами дикої фауни і флори, які перебувають під загрозою зникнення» та в інші міжнародні списки рідкісних рослин, у «Перелік рідкісних і таких, що перебувають під загрозою зникнення, видів рослин на території Хмельницької області» (табл.3.6).

Таблиця 3.6

Види рослин, що занесені до Червоної книги України, регіональних „червоних” списків, додатків міжнародних конвенцій, Європейського Червоного списку видів тварин і рослин, що знаходяться під загрозою зникнення у світовому масштабі

Вид		Червона книга України, категорія	Регіональний	Бернська	СІТЕС, додажок	Європ. червоний
Українська назва	Латинська назва					
Лілія лісова	<i>Lilium martagon</i> L.	+				
Коручка чемерниковидна	<i>Epipactis helleborine</i> (L.) Crantz	+			+	
Гніздівка звичайна	<i>Neottia nidus-avis</i> (L.) Rich.	+			+	
Плаун річний	<i>Lycopodium annotinum</i> L.	+				
Любка дволиста	<i>Platanthera bifolia</i> (L.) Rich.	+			+	
Коручка пурпурова	<i>Epipactis purpurata</i> Smith	+			+	
Пальчатокорінник травневий	<i>Dactylorhiza majalis</i> (Rchb.) P.F.Hunt et Summerhayes	+			+	
Булатка червона	<i>Cephalanthera rubra</i> (L.) Rich.	+			+	
Воронець колосистий	<i>Actaea spicata</i> L.		+			
Кадило сарматське	<i>Melittis sarmatica</i> Klok.		+			
Плавушник болотний	<i>Hottonia palustris</i> L.		+			
Плющ звичайний	<i>Hedera helix</i> L.		+			
Хвощ зимуючий	<i>Equisetum hyemale</i> L.		+			
Всього		8	4	0	6	0

Як видно в таблиці 3.6. у Червону книгу України внесено 8 видів рослин (Лілія лісова *Lilium martagon* L., Коручка чемерниковидна *Epipactis helleborine* (L.) Crantz, Гніздівка звичайна *Neottia nidus-avis* (L.) Rich., Плаун річний *Lycopodium annotinum* L., Коручка пурпурова *Epipactis purpurata* Smith, Пальчатокорінник травневий *Dactylorhiza majalis* (Rchb.) P.F.Hunt et Summerhayes, Булатка червона *Cephalanthera rubra* (L.) Rich., Любка дволиста *Platanthera bifolia* (L.) Rich.).

6 видів підлягають охороні згідно з додатком «Конвенції про міжнародну торгівлю видами дикої фауни і флори, які перебувають під загрозою зникнення» (Коручка чемерниковидна *Epipactis helleborine* (L.) Crantz, Гніздівка звичайна *Neottia nidus-avis* (L.) Rich., Коручка пурпурова *Epipactis purpurata* Smith, Пальчатокорінник травневий *Dactylorhiza majalis* (Rchb.) P.F.Hunt et Summerhayes, Булатка червона *Cephalanthera rubra* (L.) Rich., Любка дволиста *Platanthera bifolia* (L.) Rich.)).

5 видів є регіонально-рідкісними видами для флори Хмельницької області (Воронець колосистий *Actaea spicata* L., Кадило сарматське *Melittis sarmatica* Клок., Плавушник болотний *Hottonia palustris* L., Плющ звичайний *Hedera helix* L., Хвощ зимуючий *Equisetum hyemale* L.).

Під час дослідження на території Шепетівського надлісництва Філії «Подільський лісовий офіс» ДП «Ліси України» (раніше Філія «Шепетівське лісове господарство») складено квартално-видільний перелік раритетних видів флори, наведений в таблиці 3.7.

Таблиця 3.7

Місцезростання раритетних видів флори

Лісництво	Квартал	Виділ	Площа, га	Вік	ТЛУ	Склад	Рідкісний вид
Климентовицьке					Д2ГД	6Дз4Гз+Яле+Бп	Коручка чемерниковидна <i>Epipactis helleborine</i> Воронець колосистий <i>Actaea spicata</i> L.
					Д2ГД	6Дз2Сз2Гз	Гніздівка звичайна <i>Neottia nidus-avis</i> Воронець колосистий <i>Actaea spicata</i> L. Булатка червона <i>Cephalanthera rubra</i>

Лісництво	Кварт	Виділ	Площа, Га	Вік	ТЛУ	Склад	Рідкісний вид
					Д2ГД	4Бп4Ос2Гз	Гніздівка звичайна <i>Neottia nidus-avis</i>
					Д2ГД	7Дз3Гз+Влч+Бп	Коручка пурпурова <i>Epiractis purpurata</i>
					Д2ГД	5Дз4Гз1Бп+Яв+Ос	Гніздівка звичайна <i>Neottia nidus-avis</i> Воронець колосистий <i>Actaea spicata</i> L.
					Д2ГД	8Гз2Дз+Ос	Гніздівка звичайна <i>Neottia nidus-avis</i> Коручка пурпурова <i>Epiractis purpurata</i> Воронець колосистий <i>Actaea spicata</i> L.
					ВЗДС	7Бп2Влч1Дз	Пальчатокорінник травневий <i>Dactylorhiza majalis</i>
					С4Влч	9Влч1Бп+Дз	Плаун річний <i>Lycopodium annotinum</i> Хвощ зимуючий <i>Equisetum hyemale</i>
					С2ГД	8Дз1Гз1Сз+Бп	Плаун річний <i>Lycopodium annotinum</i>
Хмелівське					С3ГД	3Дз4Бп2Влч1Ос	Плющ звичайний <i>Hedera helix</i>
					С3ГДС	4Дз2Ялє2Бп1Гз1 Влч	Плющ звичайний <i>Hedera helix</i>
Рудня – Новеньське					С2ГДС	7Дз3Сз	Лілія лісова <i>Lilium martagon</i> Любка дволиста <i>Platanthera bifolia</i> Кадило сарматське <i>Melittis sarmatica</i>

Лісництво	Кварт	Виділ	Площа, Га	Вік	ТЛУ	Склад	Рідкісний вид
Плесенське					СЗГД	7Дз1Влч2Яз+Ос+Ял	Коручка пурпурова <i>Epipactis purpurata</i>
Романівське					Д2ГД	6Дз1Влч1Яз1 Клг1Ос+Гз+Лпд	Коручка чемерниковидна <i>Epipactis helleborine</i> Гніздівка звичайна <i>Neottia nidus-avis</i>
Кам'янське					С2ГД	9Дз1Сз	Коручка чемерниковидна <i>Epipactis helleborine</i>
Шепетівське					СЗГД	6Дз2Гз1Сз1Лпд	Гніздівка звичайна <i>Neottia nidus-avis</i> Любка дволиста <i>Platanthera bifolia</i>

* - виявлені нові місцезростання раритетних видів

Ділянки із виявленими місцезростаннями раритетних видів, що знаходяться за межами природно-заповідних об'єктів рекомендовано не включати у фонд головного користування, створивши охоронну зону в радіусі 50 м навколо місцезростання виду.

У виявлених місцезнаходженнях раритетних видів рекомендується проводити моніторинг за станом популяцій раритетних видів для уникнення негативного впливу на рідкісні види.

3.5. Раритетні види фауни

За проектом Р570/А1825 ІКЕА 7 «Підтримка відповідального лісового господарства для сталого розвитку в Центрально-східній Європі», завдання «Польові дослідження у філіях ДП «Ліси України»: «Старокостянтинівське ЛГ», «Славутське ЛГ», Шепетівське ЛГ» з метою виявлення рідкісних видів та угруповань рослин та надання рекомендацій щодо їх охорони» (Договір про

надання послуг № 31/23 від 10.05.2023 р.) Панчуком О.С. проведено виявлення місць гніздування раритетних видів орнітофауни (табл. 3.8).

Таблиця 3.8.

Раритетні види фауни

Лісництво	Квартал, виділ	Виявлені цінні та рідкісні види, охоронний статус	Популяційний опис (кількість особин на кв. метр, стан популяції,
Климентовицьке		Сова сіра (<i>Strix aluco</i>) – Бернська конвенція	Дупло в старому дубові на висоті 3 м, у розколі між стовбурами. Дереву більше 300 років.
		Яструб великий (<i>Accipiter gentilis</i>) - Бернська конвенція	Гніздо розміщене на березі, на бічних гілках на висоті 17 м.
		Лелека чорний (<i>Ciconia nigra</i>) - Червона книга України (рідкісний)	Гніздо розміщене на дубі, на бічних гілках на висоті 10 м.
Плесенське		Канюк звичайний (<i>Buteo buteo</i>) - Бернська конвенція	Гніздо розміщене на дуже старому дубі, на бічній гілці на висоті 17 м. Дереву більше 300 років.
Хмілевське		Сова сіра/довгохвоста (<i>Strix aluco/uralensis</i>) – Бернська конвенція / Червона книга України (недостатньо вивчений)	Дупло в дубі, в розщелині між стовбурами на висоті 4 м, під гніздом були погадки
		Журавель сірий (<i>Grus grus</i>) - Червона книга України (рідкісний)	Зустріч 1 особини на р. Смілка. Гніздування можливе в 2 кварталі 8/16/22/21 виділах
		Сова сіра/довгохвоста (<i>Strix aluco/uralensis</i>) – Бернська конвенція / Червона книга України (недостатньо вивчений)	Дупло в дуже старому дубі на висоті 3 м, під гніздом були погадки
		Лелека чорний (<i>Ciconia nigra</i>) - Червона книга України (рідкісний)	Зустріч 1 особини на річці Смілка. Гніздування можливе в кв. 6 або 1.

Знахідки рідкісних видів тварин на території Шепетівського надлісництва Філії «Подільський лісовий офіс» ДП «Ліси України» (раніше Філія «Шепетівське лісове господарство»), відмічені під час дослідження наведено в таблиці 3.9.

Таблиця 3.9.

Знахідки рідкісних видів тварин

Назва виду	Назва виду латинською мовою	Місце знаходження (лісництво)	Місце знаходження
Вільшанка	<i>Erithacus rubecula</i> L.	Романівське	
Повзик	<i>Sitta europaea</i> L.	Кам'янське	
Зозуля звичайна	<i>Cuculus canorus</i> L.		
Дятел середній	<i>Dendrocopos medius</i> L.		
Дятел звичайний	<i>Dendrocopos major</i> L.	Климентовицьке	
Дрізд співочий	<i>Turdus philomelos</i> C.L.Brehm		
Повзик	<i>Sitta europaea</i> L.		
Зозуля звичайна	<i>Cuculus canorus</i> L.		
Вивірка звичайна	<i>Sciurus vulgaris</i>		
Дятел малий	<i>Dendrocopos minor</i> L.	Полонське	
Повзик	<i>Sitta europaea</i> L.	Хмелівське	
Дятел звичайний	<i>Dendrocopos major</i> L.		
Соловейко східний	<i>Luscinia luscinia</i> L.		
Зозуля звичайна	<i>Cuculus canorus</i> L.	Плесенське	
Синиця велика	<i>Parus major</i> L.		
Вільшанка	<i>Erithacus rubecula</i> L.		
Вивірка звичайна	<i>Sciurus vulgaris</i>		
Повзик	<i>Sitta europaea</i> L.	Рудня-Новеньське	
Одуд	<i>Upupa epops</i> L.		
Дятел звичайний	<i>Dendrocopos major</i> L.		
Зозуля звичайна	<i>Cuculus canorus</i> L.	Шепетівське	
Вівчарик-ковалик	<i>Phylloscopus collybita</i> Vieillot		

Отже, під час польових досліджень в межах Шепетівського надлісництва Філії «Подільський лісовий офіс» ДП «Ліси України» (раніше Філія «Шепетівське лісове господарство») виявлено рідкісні види фауни: Зозуля звичайна *Cuculus canorus* L., Вільшанка *Erithacus rubecula* L., Одуд Урура *erops* L., Дятел малий *Dendrocopos minor* L., Синиця велика *Parus major* L., Повзик *Sitta europaea* L., Дрізд співочий *Turdus philomelos* C.L.Brehm, Дятел звичайний *Dendrocopos major* L., Вівчарик-ковалик *Phylloscopus collybita* Vieillot, Дятел середній *Dendrocopos medius* L., Соловейко східний *Luscinia luscinia* L., Вивірка звичайна *Sciurus vulgaris*.

4. Моніторинг раритетних видів на території планової діяльності

Дослідження проведені за маршрутними шляхами, що включають об'єкти ПЗФ та ділянки чергової лісосіки, зазначеними на планово-картографічних матеріалах. Польовими дослідженнями охоплено ділянки, відведені у рубки головного користування та, частково – ділянки, де заплановано проведення санітарних рубок.

У ході складання маршрутних шляхів було проаналізовано таксаційні матеріали, з метою деталізації складу, структури, віку деревостанів, для побудови найбільш доцільних та оптимізованих шляхів обстеження. Детальні дослідження рослинного світу здійснено на облікових площадках.

На планово-картографічному матеріалі зазначено об'єкти планованої діяльності, раритетні види і угруповання та об'єкти природно-заповідного фону (ПЗФ) (Додаток А).

Дослідження суміжних ділянок, які примикають до планованої діяльності проведено по контуру відводів деревостанів. По контуру ділянок головного користування здійснено дослідження ділянок на відстані 100 метрів.

Дані щодо локалізації ділянок планованої діяльності, де запроектовано рубки головного користування наведені у таблиці 5.1-5.2.

Всі передбачені ділянки чергової лісосіки розташовані за межами природно-заповідних об'єктів, під час дослідження на них не виявлено раритетних видів та угруповань.

Під час дослідження обстежено територію планованої діяльності кожного лісництва, включаючи ділянки чергової лісосіки головного користування на 2025-2026 роки та об'єкти природо-заповідного фонду.

Для кожного лісництва складено карти поширення раритетних видів та угруповань.

Матеріали, отримані в результаті досліджень передані у ВО «Укрдержліспроєкт» для врахування при проведенні лісовпорядкування.

4.1 Романівське лісництво

Об'єкти Смарагдової мережі не включають територію лісництва.

В межах лісництва виявлено угруповання Смарагдової мережі, раритетні види, на час дослідження не виявлено угруповання Зеленої книги (Додаток А).

Природні оселища (біотопи) Бернської Конвенції (додаток I Резолюції 4 (1996) Бернської Конвенції)

	Оселища	Рослинні угруповання	Лісництво	Квартал, виділ	Площа, га	Пзф
G1.7	Термофільні листопадні ліси	Aceri tatarici-Quercion, Agrostio-Quercion petraeae, Jasmino-Juniperion excelsae, Quercion pubescenti-petraeae.	Романівське Романівське Романівське			- - -

Місцезростання раритетних видів флори

Лісництво	Квартал	Виділ	Площа, га	Вік	ТЛУ	Склад	Рідкісний вид
Романівське					Д2ГД	6Дз1Влч1Яз1 Клг1Ос+Гз+Лпд	Коручка чемерниковидна <i>Epipactis helleborine</i> Гніздівка звичайна <i>Neottia nidus-avis</i>

4.2. Кам'янське лісництво

Об'єкт Смарагдової мережі UA 0000123 – Ізяславсько-Славутський включає територію Кам'янського лісництва.

В межах лісництва виявлено раритетні види, на час дослідження не виявлено угруповання Смарагдової мережі, угруповання Зеленої книги (Додаток А).

Місцезростання раритетних видів флори

Лісництво	Квартал	Виділ	Площа, га	Вік	ТЛУ	Склад	Рідкісний вид
Кам'янське					С2ГД	9Дз1Сз	Коручка чемерниковидна <i>Epipactis helleborine</i>

8.3. Климентовицьке лісництво

Об'єкт Смарагдової мережі UA 0000123 – Ізяславсько-Славутський включає територію Климентовицького лісництва.

В межах лісництва виявлено раритетні види, угруповання Смарагдової мережі, угруповання Зеленої книги (Додаток А).

Природні оселища (біотопи) Бернської Конвенції (додаток I Резолюції 4 (1996) Бернської Конвенції)

	Оселища	Рослинні угруповання	Лісництво	Квартал, виділ	Площа, га	Пзф
C1.222	Вільноплаваючі скупчення <i>Hydrocharis morsus-ranae</i>	<i>Hydrocharitetum morsus-ranae</i>	Климентовицьке			
C2.33	Мезотрофна рослинність повільно текучих водотоків	<i>Batrachion fluitantis</i> , <i>Nymphaeion albae</i> , <i>Potamogetonion</i>	Климентовицьке			-
D2.3	Перехідні трясовини та сплавини	<i>Caricion fuscae</i> , <i>Sphagno-Caricion canescentis</i> .	Климентовицьке			-
F9.1	Прирічкові чагарники	<i>Epilobion fleischeri</i> , <i>Salicion albae</i> , <i>Salicion triandrae</i> , <i>Salicion eleagno-daphnoidis</i> , <i>Salicetalia purpureae</i> .	Климентовицьке			-
G1.51	Березові ліси зі сфагновими мохами	<i>Betulion pubescentis</i>	Климентовицьке			-
G1.7	Термофільні листопадні ліси	<i>Aceri tatarici-Quercion</i> , <i>Agrostio-Quercion petraeae</i> , <i>Jasmino-Juniperion excelsae</i> ,	Климентовецьке			-

		Quercion pubescenti-petraeae.				
G1A1	Дубово-ясеневограбові ліси на евтрофних і мезотрофних ґрунтах	Carpinion betuli.	Климентовецьке			-

Угрупування Зеленої книги

Назва рослинного угруповання (рослинної асоціації або рослинної формації)	Лісництво	Квартал, виділ	Зайнята площа, га
Угрупування звичайнодубових лісів із домінуванням у травостой барвінка малого <i>Querceta roboris</i> з домінуванням <i>Vinca minor</i>	Климентовицьке		
Угрупування формації глечиків жовтих <i>Nupharetta luteae</i>	Климентовицьке		

Місцезростання раритетних видів флори

Лісництво	Квартал	Виділ	Площа, га	Вік	ТЛУ	Склад	Рідкісний вид
Климентовицьке					Д2ГД	6Дз4Гз+Ялс+Бп	Коручка чемерниковидна <i>Epipactis helleborine</i> Воронець колосистий <i>Actaea spicata</i> L.
					Д2ГД	6Дз2Сз2Гз	Гніздівка звичайна <i>Neottia nidus-avis</i> Воронець колосистий <i>Actaea spicata</i> L. Булатка червона <i>Cephalanthera rubra</i>
					Д2ГД	4Бп4Ос2Гз	Гніздівка звичайна <i>Neottia nidus-avis</i>
					Д2ГД	7Дз3Гз+Влч+Бп	Коручка пурпурова <i>Epipactis purpurata</i>

Лісництво	Квартал	Виділ	Площа, га	Вік	ТЛУ	Склад	Рідкісний вид
					Д2ГД	5Дз4Гз1Бп+Яв+Ос	Гніздівка звичайна <i>Neottia nidus-avis</i> Воронець колосистий <i>Actaea spicata</i> L.
					Д2ГД	8Гз2Дз+Ос	Гніздівка звичайна <i>Neottia nidus-avis</i> Коручка пурпурова <i>Epiractis purpurata</i> Воронець колосистий <i>Actaea spicata</i> L.
					ВЗДС	7Бп2Влч1Дз	Пальчатокорінник травневий <i>Dactylorhiza majalis</i>
					С4Влч	9Влч1Бп+Дз	Плаун річний <i>Lycopodium annotinum</i> Хвощ зимуючий <i>Equisetum hyemale</i>
					С2ГД	8Дз1Гз1Сз+Бп	Плаун річний <i>Lycopodium annotinum</i>

8.4. Мальованське лісництво

Об'єкт Смарагдової мережі UA 0000124 – Регіональний ландшафтний парк Мальованка включає територію Мальованського лісництва.

В межах лісництва виявлено угруповання Смарагдової мережі, на час дослідження не виявлено раритетні види, угруповання Зеленої книги (Додаток А).

Природні оселища (біотопи) Бернської Конвенції (додаток I Резолюції 4 (1996) Бернської Конвенції)

	Оселища	Рослинні угруповання	Лісництво	Квартал, виділ	Площа, га	Пзф
D2.3	Перехідні трясовини та сплавини	Caricion fuscae, Sphagno- Caricion canescentis.	Мальованське Мальованське			+ +
G3.E	Заболочені хвойні ліси	Sphagnion medii, Salicion cinereaе, Piceion excelsae,	Мальованське	Кв59В8	3,1	+

	неморальної зони	Dicrano-Pinion sylvestris, Sphagno-Betuletalia pubescentis, Betulion pubescentis.				
--	------------------	---	--	--	--	--

8.5. Полонське лісництво

Об'єкт Смарагдової мережі UA 0000124 – Регіональний ландшафтний парк Мальованка включає територію Полонського лісництва.

В межах лісництва виявлено угруповання Смарагдової мережі, на час дослідження не виявлено раритетні види, угруповання Зеленої книги (Додаток А).

***Природні оселища (біотопи) Бернської Конвенції
(додаток I Резолюції 4 (1996) Бернської Конвенції)***

	Оселища	Рослинні угруповання	Лісництво	Квартал, виділ	Площа, га	Пзф
D2.3	Перехідні трясовини та сплавини	Caricion fuscae, Sphagno-Caricion canescentis.	Полонське Полонське Полонське			+ + +
G1.51	Березові ліси зі сфагновими мохами	Betulion pubescentis	Полонське Полонське			- +
G3.E	Заболочені хвойні ліси неморальної зони	Sphagnion medii, Salicion cinereaе, Piceion excelsae, Dicrano-Pinion sylvestris, Sphagno-Betuletalia pubescentis, Betulion pubescentis.	Полонське Полонське Полонське			+ - +

8.6. Понінківське лісництво

Об'єкти Смарагдової мережі не включають територію лісництва.

В межах лісництва виявлено угруповання Смарагдової мережі, на час дослідження не виявлено раритетні види, угруповання Зеленої книги (Додаток А).

***Природні оселища (біотопи) Бернської Конвенції
(додаток I Резолюції 4 (1996) Бернської Конвенції)***

	Оселища	Рослинні угруповання	Лісництво	Квартал, виділ	Площа, га	Пзф
C2.33	Мезотрофна рослинність повільно текучих водотоків	Batrachion fluitantis, Nymphaeion albae, Potamogetonion	Понінківське Понінківське Понінківське Понінківське Понінківське			- - - - -

8.7. Хмелівське лісництво

Об'єкти Смарагдової мережі не включають територію лісництва.

В межах лісництва виявлено угруповання Смарагдової мережі, раритетні види, угруповання Зеленої книги (Додаток А).

Природні оселища (біотопи) Бернської Конвенції (додаток I Резолюції 4 (1996) Бернської Конвенції)

	Оселища	Рослинні угруповання	Лісництво	Квартал, виділ	Площа, га	Пзф
C1.3413	Зарості <i>Hottonia palustris</i> на мілководдях	Batrachion fluitantis, Ranunculion aquatilis частково	Хмелівецьке			
G1.21	Прирічкові ясеневі-вільхові ліси зі змінним зволоженням	Alnion incanae, Carpinion betuli	Хмелівське Хмелівське			- -
G1.8	Ацидофільні ліси з домінуванням <i>Quercus</i>	Agrostio-Quercion petraeae, Quercion petraeae.	Хмелівське Хмелівське			- -

Угруповання Зеленої книги

Назва рослинного угруповання (рослинної асоціації або рослинної формації)	Лісництво	Квартал, виділ	Зайнята площа, га
Угруповання звичайнодубових лісів із домінуванням у травостой площі звичайного <i>Querceta roboris</i> з домінуванням <i>Hedera helix</i>	Хмелівське		

Місцезростання раритетних видів флори

Лісництво	Квартг	Виділ	Площа, га	Вік	ТЛУ	Склад	Рідкісний вид
Хмелівське					СЗГД	3Дз4Бп2Влч1Ос	Плющ звичайний <i>Hedera helix</i>
					СЗГДС	4Дз2Ялє2Бп1Гз1 Влч	Плющ звичайний <i>Hedera helix</i>

8.8. Пліщинське лісництво

Об'єкти Смарагдової мережі не включають територію лісництва.

В межах лісництва на час дослідження не виявлено раритетні види, угруповання Смарагдової мережі, угруповання Зеленої книги (Додаток А).

8.9. Плесенське лісництво

Об'єкт Смарагдової мережі UA 0000123 – Ізяславсько-Славутський включає територію Плесенського лісництва.

В межах лісництва виявлено раритетні види, угруповання Смарагдової мережі, на час дослідження не виявлено угруповання Зеленої книги (Додаток А).

Природні оселища (біотопи) Бернської Конвенції

(додаток I Резолюції 4 (1996) Бернської Конвенції)

	Оселища	Рослинні угруповання	Лісництво	Квартал, виділ	Площа, га	Пзф
G1.21	Прирічкові ясеневі-вільхові ліси зі змінним зволоженням	Alnion incanae, Carpinion betuli	Плесенське			-
G1.51	Березові ліси зі сфагновими мохами	Betulion pubescentis	Плесенське Плесенське			- -

Місцезростання раритетних видів флори

Лісництво	Кварт	Виділ	Площа, га	Вік	ТЛУ	Склад	Рідкісний вид
Плесенське					СЗГД	7Дз1Влч2Яз+Ос+Ял	Коручка пурпурова <i>Epiractis purpurata</i>

8.10. Рудня-Новеньське лісництво

Об'єкт Смарагдової мережі UA 0000123 – Ізяславсько-Славутський включає територію Рудня-Новеньського лісництва.

В межах лісництва виявлено раритетні види, на час дослідження не виявлено угруповання Смарагдової мережі, угруповання Зеленої книги (Додаток А).

Місцезростання раритетних видів флори

Лісництво	Кварт	Виділ	Площа, га	Вік	ТЛУ	Склад	Рідкісний вид
Рудня – Новеньське					С2ГДС	7Дз3Сз	Лілія лісова <i>Lilium martagon</i> Любка дволиста <i>Platanthera bifolia</i> Кадило сарматське <i>Melittis sarmatica</i>

8.11 Шепетівське лісництво

Об'єкт Смарагдової мережі UA 0000123 – Ізяславсько-Славутський включає територію Шепетівського лісництва.

В межах лісництва виявлено раритетні види, угруповання Смарагдової мережі, на час дослідження не виявлено угруповання Зеленої книги (Додаток А).

Природні оселища (біотопи) Бернської Конвенції (додаток I Резолюції 4 (1996) Бернської Конвенції)

	Оселища	Рослинні угруповання	Лісництво	Квартал, виділ	Площа, га	Пзф
D2.3	Перехідні трясовини та сплавини	Caricion fuscae, Sphagno- Caricion canescentis.	Шепетівське			-

F9.1	Прирічкові чагарники	<i>Epilobion fleischeri</i> , <i>Salicion albae</i> , <i>Salicion triandrae</i> , <i>Salicion eleagno-daphnoidis</i> , <i>Salicetalia purpureae</i> .	Шепетівське Шепетівське Шепетівське Шепетівське			- - - -
------	----------------------	---	--	--	--	------------------

Місцезростання раритетних видів флори

Лісництво	Кварт	Видл	Площа, га	Вік	ТЛУ	Склад	Рідкісний вид
Шепетівське					СЗГД	6Дз2Гз1Сз1Лпд	Гніздівка звичайна <i>Neottia nidus-avis</i> Любка дволиста <i>Platanthera bifolia</i>

Відповідно до заходів охорони, наведених в Червоній книзі України для видів флори, що зростають в межах Шепетівського надлісництва Філії «Подільський лісовий офіс» ДП «Ліси України» (раніше Філія «Шепетівське лісове господарство» рекомендовано заборону суцільних рубок та кінцевого прийому поступових рубок. Рекомендується контроль за станом популяцій.

Отже, при складанні переліку ділянок рубок головного користування місця знаходження видів Червоної книги будуть виключені з переліку.

За результатами проведених польових науково-дослідних робіт у межах планованої діяльності підприємства (рубки головного користування) не виявлені види флори та фауни, занесені до Червоної книги та до переліку рідкісних і зникаючих видів фауни та флори (додаток 1, 2 і 3 Бернської Конвенції та з додатку 1 Резолюції №6 (1998).

За умови, якщо такі будуть виявлені під час відводів або ж безпосереднього проведення рубок головного користування вони повинні бути збережені згідно чинного Законодавства.

У разі дотриманні всіх рекомендацій та чинного Законодавства вплив від передбачених рубок на об'єкти природно-заповідного фонду, раритетні види та угруповання здійснюватися не буде.

5. Характеристика планової діяльності

Польовими дослідженнями охоплено ділянки, відведені у рубки головного користування (табл. 5.1, 5.2).

Дослідження суміжних ділянок, які примикають до планованої діяльності проведено по контуру відводів деревостанів. По контуру ділянок головного користування здійснено дослідження ділянок на відстані 100 метрів.

Усього по підприємству на 2025 рік в рубки головного користування було відведено 94 ділянки площею 170,4 га.

Інформація про наявність раритетних видів флори і фауни, угруповань Зеленої книги, природних оселищ Бернської Конвенції на відведених ділянках наведена в таблиці 4.1.

Таблиця 4.1.

Відомість чергової лісосіки головного користування на 2025 рік

Лісництво	Квартал	Виділ	Підвиділ	Площа	Госпсекція	Раритетні види та угруповання
Кам'янське	22	11	2	0,8	Соснова	відсутні
	34	5		1,6	Вільхова	-//-
	14	19		1,2	Соснова	-//-
	32	5	2	2,6	Соснова	-//-
	18	17		1,5	Соснова	-//-
	14	26		1,9	Соснова	-//-
	14	21		1,9	Соснова	-//-
	23	33		2,2	Соснова	-//-
	31	5	2	1,5	Соснова	-//-
	31	5	1	1,3	Соснова	-//-
	35	8		1,8	Соснова	-//-
	31	22		1,1	Соснова	-//-
	31	19	1	1,2	Соснова	-//-
	20	15	1	1,5	Соснова	-//-
	20	15	2	1,2	Соснова	-//-
	22	5	3	2,5	Соснова	-//-
	22	11	1	1,9	Соснова	-//-
	22	1	5	1,4	Соснова	-//-
	22	1	3	1,5	Соснова	-//-
	15	6	1	1,5	Соснова	-//-

Лісництво	Квартал	Виділ	Підвиділ	Площа	Госпсекція	Раритетні види та угруповання
	38	26		2,5	Соснова	-/-
	15	6	2	1,2	Соснова	-/-
				35,8		
Пліщинське	4	5		1,4	Соснова	-/-
	11	20		1,2	Соснова	-/-
	21	1		1,6	Соснова	-/-
	10	4		1,9	Соснова	-/-
	4	9		2,4	Соснова	-/-
	8	16		2,3	Соснова	-/-
	8	8		0,9	Соснова	-/-
	8	5		2,2	Соснова	-/-
	29	5	3	1,9	Соснова	-/-
	29	5	2	2,3	Соснова	-/-
	29	5	1	2,3	Соснова	-/-
	11	8		1,4	Соснова	-/-
	16	6	1	2,7	Соснова	-/-
				24,5		
Плесенське	8	32		2,4	Ч/Вільхова	-/-
	18	15	2	1,9	Соснова	-/-
	18	15	1	1,2	Соснова	-/-
	15	13		2,9	Соснова	-/-
				8,4		
Климентовицьке	22	9		1,3	Березова	-/-
	7	6		1,6	Ч/Вільхова	-/-
	5	4		2,7	Ч/Вільхова	-/-
	33	7		0,5	Ч/Вільхова	-/-
	17	2	2	1,5	Соснова	-/-
	17	2	1	1,1	Соснова	-/-
	11	1		2,2	Соснова	-/-
	44	1		0,7	Грабова	-/-
	22	2		2,1	Соснова	-/-
	27	18		1,7	Соснова	-/-
	27	31		1,1	Соснова	-/-
	18	15		1,1	Соснова	-/-
	35	25		1,8	Дубова	-/-
	29	1		0,5	Березова	-/-
	5	13		2,3	Соснова	-/-
				22,2		
Шепетівське	21	23		0,5	Ч/Вільхова	-/-

Лісництво	Квартал	Виділ	Підвиділ	Площа	Госпсекція	Раритетні види та угруповання
	8	21		1,5	Соснова	-/-
	31	8		1,5	Соснова	-/-
	31	29		1,6	Соснова	-/-
	13	5		0,7	Дубова	-/-
				5,8		
Романівське	47	13		1,6	Березова	-/-
	19	6		1,5	Осикова	-/-
	48	15		1,8	Ч/Вільхова	-/-
	49	22		2,4	Березова	-/-
	12	10		2,3	Ч/Вільхова	-/-
	12	1		1,3	Грабова	-/-
	25	7		1,8	Дубова	-/-
				12,7		
Рудня-Новеньське	40	12		0,3	Ч/Вільхова	-/-
	12	15		2	Соснова	-/-
	37	8		1,1	Ч/Вільхова	-/-
	1	25		0,5	Ч/Вільхова	-/-
	16	24		2	Соснова	-/-
	16	27		2,7	Соснова	-/-
	32	22		1,4	Соснова	-/-
	2	13		2,9	Соснова	-/-
	41	3		2,6	Соснова	-/-
	30	6	1	1,8	Соснова	-/-
	28	15		2,4	Соснова	-/-
	32	4		1	Соснова	-/-
				20,7		
Полонське	75	20		2,7	Соснова	-/-
	75	25		1,9	Соснова	-/-
	91	2		2,9	Соснова	-/-
	57	8		2,3	Дубове	-/-
	58	25		2	Соснова	-/-
	54	6		3,7	Дубове	-/-
	68	11		1,6	Дубове	-/-
	56	20		1,6	Дубове	-/-
				18,7		
Понінківське	24	28		1,1	Соснова	-/-
				1,1		
Хмелівське	5	4		1,6	Березова	-/-

Лісництво	Квартал	Виділ	Підвиділ	Площа	Госпсекція	Раритетні види та угруповання
	30	17		4,2	Березова	-//-
	3	38		4,3	Березова	-//-
	23	9		2,5	Березова	-//-
	15	21		2,7	Березова	-//-
	8	32		3	Березова	-//-
	30	29		2,2	Березова	-//-
				20,5		
Всього				170,4		

Попередній аналіз даних обстеження показує, що на 94 ділянках площею 170,4 га планованої діяльності (відведених під рубки головного користування на 2025 рік) на час обстежень не зареєстровані місцезнаходження раритетних видів та угруповань.

Усього по підприємству на 2026 рік в рубки головного користування було відведено 88 ділянок площею 162,2 га.

Інформація про наявність раритетних видів флори і фауни, угруповань Зеленої книги, природних оселищ Бернської Конвенції на відведених ділянках наведена в таблиці 5.2.

Таблиця 5.2.

Відомість чергової лісосіки головного користування на 2026 рік

Лісництво	Квартал	Виділ	підвиділ	площа	Госпсекція	Раритетні види та угруповання
Кам'янське	38	5		1,1	Соснова	відсутні
	22	5		2,5	Соснова	-//-
	31	6		2,1	Соснова	-//-
	32	5		1,1	Соснова	-//-
	31	19		1,2	Соснова	-//-
	22	11		1,6	Соснова	-//-
	22	1		1,7	Соснова	-//-
	33	12		1,5	Соснова	-//-
	33	17		1,3	Соснова	-//-
	30	11		2,5	Соснова	-//-
	12	20		1,9	Соснова	-//-

Лісництво	Квартал	Виділ	підвиділ	площа	Госпсекція	Раритетні види та угруповання
	20	15		1,2	Соснова	-//-
	15	6	1	0,8	Соснова	-//-
	23	33		1,8	Соснова	-//-
	15	6	2	1,1	Соснова	-//-
	31	5		2,6	Соснова	-//-
	22	8		2,7	Соснова	-//-
	15	6	3	1,4	Соснова	-//-
	18	14		2,4	Соснова	-//-
	15	6	4	1,6	Соснова	-//-
	38	22		2,5	Соснова	-//-
	39	1		2	Соснова	-//-
				38,6		
Пліщинське	11	14		1,6	Соснова	-//-
	8	8		1,8	Соснова	-//-
	8	20		0,8	Соснова	-//-
	9	25		1,7	Соснова	-//-
	8	16		1,8	Соснова	-//-
	21	29		0,8	Соснова	-//-
	21	1		1,1	Соснова	-//-
	26	15		1,9	Соснова	-//-
	26	28		2,5	Соснова	-//-
	25	11		2,5	Соснова	-//-
	9	1		0,6	Соснова	-//-
	17	15		2,5	Соснова	-//-
	4	5		2,5	Соснова	-//-
	16	6		1	Соснова	-//-
				23,1		
Плесенське	15	23		3	Соснова	-//-
	4	6	1	3	соснова	-//-
	5	21	1	1,8	соснова	-//-
	8	37		1,2	вільхова	-//-
	14	18		1,4	вільхова	-//-
	14	25	2	2,9	вільхова	-//-
	19	12		0,8	вільхова	-//-
	7	22		1,2	вільхова	-//-
				15,3		
Климентовицьке	26	13		2,2	Соснова	-//-

Лісництво	Квартал	Виділ	підвиділ	площа	Госпсекція	Раритетні види та угруповання
	16	22		1,8	Соснова	-//-
	12	16		1,6	Соснова	-//-
	27	9		1,5	Соснова	-//-
	14	21		2,9	Соснова	-//-
	2	4		0,5	Соснова	-//-
	9	6		0,8	Дубова	-//-
	26	11		1,9	Соснова	-//-
	25	12		1	Соснова	-//-
	29	21		1,3	Соснова	-//-
	36	4		1,9	Дубова	-//-
	44	10		1,8	Грабова	-//-
	13	20		2	Соснова	-//-
	19	28		1	Вільхова	-//-
	36	2		1,6	Вільхова	-//-
				23,8		
Шепетівське	5	19		1,3	Ялинова	-//-
	17	9	1	1,3	Соснова	-//-
	17	9	2	0,6	Соснова	-//-
	1	7		2,3	Соснова	-//-
	2	9		2,4	Соснова	-//-
	2	5		2,8	Соснова	-//-
	21	26		0,9	Ч/Вільхова	-//-
	13	25		0,7	Дубова	-//-
	3	19		2,5	Березова	-//-
				14,8		
Романівське	6	1		4,6	Дубова	-//-
				4,6		
Рудня-Новеньське	30	6		1,8	Соснова	-//-
	40	25		1	Ч/Вільхова	-//-
	7	17		0,7	Березова	-//-
	16	10		1,4	Соснова	-//-
	26	2		2,6	Соснова	-//-
	28	4		0,8	Соснова	-//-
	2	7		2,1	Соснова	-//-
	15	3		2	Соснова	-//-
	32	8		2,5	Соснова	-//-
				14,9		

Лісництво	Квартал	Виділ	підвиділ	площа	Госпсекція	Раритетні види та угруповання
Полонське	38	9		4	Дубове	-//-
	72	10		1,3	Дубове	-//-
	75	8		2,4	Соснова	-//-
	26	18		2,1	Соснова	-//-
				9,8		
Хмелівське	7	19		3	Березова	-//-
	15	16	2	4,7	Вільхова	-//-
	22	5		1,5	Березова	-//-
	29	15		0,9	Березова	-//-
	31	1	3	3,8	Березова	-//-
	31	1	4	3,4	Березова	-//-
				17,3		
Всього				162,2		

Попередній аналіз даних обстеження показує, що на 88 ділянках площею 162,2 га планованої діяльності (відведених під рубки головного користування на 2026 рік) на час обстежень не зареєстровані місцезнаходження раритетних видів та угруповань.

Зрубані ділянки будуть заліснені у відповідності до вимог правил лісовідновлення в лісах України.

6. Інформація з метою проведення ідентифікації належності лісових територій до пралісів, квазіпралісів і природних лісів

За результатами аналізу відповідності показників ідентифікованих ділянок до критеріїв пралісів, квазіпралісів та природних лісів згідно матеріалів лісовпорядкування у Шепетівському надлісництві Філії «Подільський лісовий офіс» ДП «Ліси України» (раніше Філія «Шепетівське лісове господарство») природних лісів, пралісів та квазіпралісів не виявлено.

В межах Шепетівського надлісництва Філії «Подільський лісовий офіс» ДП «Ліси України» (раніше Філія «Шепетівське лісове господарство») виявлено насадження у віці старше 120 років (табл. 6.1).

Таблиця 6.1.

Деревостани віком старше 120 років

Лісництво	Квартал	Виділ	Площа, га	Головна порода	Вік (станом на 01.01.2020 р.
Кам'янське	1	22	2,5	Дуб звичайний	189
	1	24	0,6	Дуб звичайний	189
	1	32	0,5	Дуб звичайний	189
	2	12	1,0	Дуб звичайний; Сосна звичайна	119
	5	15	1,0	Дуб звичайний	130
	5	33	1,0	Дуб звичайний	140
	5	35	4,1	Дуб звичайний	137
	5	42	1,2	Дуб звичайний	137
	7	11	1,2	Дуб звичайний	139
	7	17	1,9	Дуб звичайний	179
	7	22	1,0	Дуб звичайний	179
	7	24	3,1	Дуб звичайний	139
	8	6	3,0	Дуб звичайний	139
	8	25	4,8	Дуб звичайний	130
	16	11	2,0	Дуб звичайний	149
	16	20	2,1	Дуб звичайний	159
	16	22	3,6	Дуб звичайний	159
	16	32	0,6	Дуб звичайний	169
	16	34	0,2	Дуб звичайний	169
	17	7	0,6	Дуб звичайний	140
	17	15	0,6	Дуб звичайний	179
	17	16	0,3	Дуб звичайний	169
	17	20	0,8	Дуб звичайний	169

Лісництво	Квартал	Виділ	Площа, га	Головна порода	Вік (станом на 01.01.2020 р.
	17	26	2,3	Дуб звичайний	169
	29	12	9,1	Дуб звичайний	125
	29	6	5,0	Дуб звичайний, Сосна звичайна	125
	34	33	0,9	Сосна звичайна	145
	35	24	1,4	Сосна звичайна	140
	35	25	2,1	Сосна звичайна	140
	35	26	1,4	Сосна звичайна	145
Климентовицьке	15	26	0,2	Дуб звичайний	160
	16	12	0,8	Дуб звичайний	140
	21	26	0,9	Дуб звичайний	150
	21	42	0,8	Дуб звичайний	160
	21	48	0,8	Дуб звичайний	160
	21	51	0,5	Дуб звичайний	150
	21	54	0,5	Дуб звичайний	160
	21	30	0,7	Дуб звичайний	160
	22	42	1,5	Дуб звичайний	190
	22	46	2,0	Дуб звичайний	190
	23	3	0,7	Дуб звичайний	120
	23	6	1,5	Дуб звичайний	140
	23	12	1,7	Дуб звичайний	140
	24	1	0,4	Дуб звичайний	140
	24	2	0,2	Дуб звичайний	150
Мальованське	15	24	1,0	Ялина європейська	140
	15	23	0,4	Ялина європейська	140
	17	19	0,2	Сосна звичайна	129
	18	22	2,3	Сосна звичайна	139
	20	13	9,5	Дуб звичайний	129
	45	8	1,9	Дуб звичайний	129
	45	9	1,9	Дуб звичайний	129
	51	8	0,6	Сосна звичайна	124
	57	10	6,4	Дуб звичайний	129
	57	15	0,8	Сосна звичайна	129
	67	10	3,1	Дуб звичайний	124
	81	11	2,5	Дуб звичайний	124
	84	12	2,1	Дуб звичайний	124
	84	14	2,4	Дуб звичайний	124
Пліщинське	3	9	2,4	Дуб звичайний	210
	13	6	1,0	Дуб звичайний	140
	13	7	4,2	Дуб звичайний	150
	13	10	1,1	Дуб звичайний	180
Полонське	18	2	0,3	Сосна звичайна	120
	18	4	0,9	Сосна звичайна	120
	42	7	11,,6	Дуб звичайний	130
	43	10	6,5	Дуб звичайний	130

Лісництво	Квартал	Виділ	Площа, га	Головна порода	Вік (станом на 01.01.2020 р.
	43	16	0,8	Дуб звичайний	120
	44	6	2,0	Дуб звичайний	125
	45	12	1,2	Дуб звичайний	130
	45	16	17,0	Дуб звичайний	130
	48	24	0,5	Дуб звичайний	130
	50	3	8,7	Дуб звичайний	120
	63	4	0,3	Дуб звичайний	125
	64	11	21,0	Дуб звичайний	120
	64	1	4,7	Дуб звичайний	130
	64	10	3,5	Дуб звичайний	130
	65	11	2,0	Дуб звичайний	120
	76	1	7,3	Дуб звичайний	120
	77	2	10,3	Дуб звичайний	120
	79	4	2,9	Дуб звичайний	120
	79	14	7,4	Дуб звичайний	120
	80	4	1,5	Дуб звичайний	130
	80	5	2,0	Дуб звичайний	130
	85	18	0,8	Дуб звичайний	121
	86	8	0,4	Сосна звичайна	130
	95	1	17,5	Дуб звичайний	131
	95	8	5,0	Дуб звичайний	131
	98	5	11,6	Дуб звичайний	140
	99	6	6,1	Дуб звичайний	141
	104	2	1,0	Дуб звичайний	120
Понінківське	16	10	0,8	Дуб звичайний	135
	16	11	1,0	Дуб звичайний	135
	16	12	2,5	Дуб звичайний	135
	16	13	0,3	Дуб звичайний	135
Романівське	17	8	0,8	Дуб звичайний	169
	25	19	2,0	Дуб звичайний	129
	25	21	2,0	Дуб звичайний	129
	31	18	10,5	Дуб звичайний	149
	37	2	1,1	Дуб звичайний	159
	37	6	11,9	Клен-явір	130
	38	4	2,4	Дуб звичайний	130
	40	11	0,6	Дуб звичайний	120
Хмелівське	7	10	1,3	Дуб звичайний	125
	7	20	4,3	Дуб звичайний	125
Шепетівське	6	21	0,7	Дуб звичайний	190
	6	23	0,9	Дуб звичайний	150
	7	28	2,8	Дуб звичайний	170
	7	33	0,4	Дуб звичайний	170
	7	39	0,9	Дуб звичайний	190
	7	46	1,3	Дуб звичайний	185
	7	49	1,4	Дуб звичайний	180

Лісництво	Квартал	Виділ	Площа, га	Головна порода	Вік (станом на 01.01.2020 р.
	7	50	1,5	Дуб звичайний	180
	8	2	0,5	Дуб звичайний	185
	8	4	0,8	Дуб звичайний	190
	8	11	1,1	Дуб звичайний	190
	11	32	0,3	Дуб звичайний	185
	12	23	0,9	Дуб звичайний	190
	12	27	1,6	Дуб звичайний	190
	13	5	0,8	Дуб звичайний	190
	13	12	0,9	Дуб звичайний	190
	13	14	0,6	Дуб звичайний	190
	13	17	0,6	Дуб звичайний	190
	13	19	0,1	Дуб звичайний	190
	13	25	1,2	Дуб звичайний	190
	13	27	2,2	Дуб звичайний	190
	14	2	0,6	Дуб звичайний	150
	14	4	0,1	Дуб звичайний	150
	14	7	0,6	Дуб звичайний	170
	14	10	0,6	Дуб звичайний	150
	14	13	1,7	Дуб звичайний	180
	18	25	2,6	Дуб звичайний	180
	18	27	0,4	Дуб звичайний	180
	19	1	1,1	Дуб звичайний	190
	19	2	0,9	Дуб звичайний	200
	19	4	2,1	Дуб звичайний	200
	19	11	1,7	Липа дрібнолиста	120
	19	20	3,1	Дуб звичайний	200
	20	1	1,9	Дуб звичайний	170
	20	5	1,1	Дуб звичайний	180
	20	11	0,4	Дуб звичайний	170
	20	16	1,2	Дуб звичайний	170
	20	17	2,2	Дуб звичайний	169
	21	12	1,5	Дуб звичайний	190
	21	20	0,5	Дуб звичайний	170
	21	24	2,3	Дуб звичайний	160
	22	4	1,7	Дуб звичайний	195
	25	3	5,0	Дуб звичайний	190
	25	11	0,7	Дуб звичайний	190
	35	17	1,4	Дуб звичайний	170
	35	18	1,3	Дуб звичайний	170
	36	25	5,0	Дуб звичайний	139
	36	27	1,3	Дуб звичайний	170
	36	29	1,9	Сосна звичайна	140

За результатами дослідження ВО «Укрдержліспроект» з'ясовано, що на ділянках, які формують кластери по 20 га і більше проводилися в минулому господарські заходи, а решта ділянок не формують кластери необхідної площі.

У 2026 році планована діяльність у насадженнях, що можуть бути потенційними природними лісами не передбачена. Майже всі ділянки старовікових насаджень мають незначну площу та зазнають антропогенного впливу (табл. 6.2).

Таблиця 6.2.

Ділянки планованої діяльності у деревостанах віком старше 120 років

Лісництво	Квартал	Виділ	підвиділ	площа	Госпсекція	Раритетні види та угруповання
Шепетівське	13	25		0,7	Дубова	-//-

7. Моніторинг заходів, які передбачають запобігання негативного впливу на довкілля

Відповідно до Методичних рекомендацій проаналізовано вплив планової діяльності на біорізноманіття (табл. 7.1).

Таблиця 7.1.

Заходи, які передбачають запобігання негативного впливу на довкілля

Фактор довкілля	Потенційні негативні впливи	Опис передбачених заходів на запобігання негативного впливу	Результати моніторингу
<i>Лісозаготівля</i>			
<i>Ґрунти</i>	В результаті пошкодження ґрунтів, збільшується небезпека появи ерозії	Призупиняти роботи під час перезволоження верхнього шару ґрунту; розміщувати навантажувальні площадки в легкодоступних місцях	Ознаки ерозії в межах надлісництва не виявлено
	Ущільнення ґрунтів, зміна структури, зниження їхньої водопроникності та водоутримуючої здатності	Залишати порубкові рештки для перегнивання на лісосіці	Планова діяльність відповідає екологічним вимогам
	Внаслідок великої кількості порубкових решток підвищується пожежна небезпека	Спалювання порубкових решток проводити під час пожежобезпечного періоду та з дотриманням всіх правив протипожежної безпеки	Планова діяльність відповідає екологічним вимогам
<i>Ґрунти</i>	Забруднення ґрунту нафтопродуктами та відходами	Забезпечувати безпечне використання й зберігання ПММ для запобігання можливого забруднення ґрунту.	Планова діяльність відповідає екологічним вимогам

Фактор докiлля	Потенцiйнi негативнi впливи	Опис передбачених заходiв на запобiгання негативного впливу	Результати монiторингу
		<p>Влаштувати мiсце заправки бензопил або використовувати гумовi коврикi. На верхнiх складах, пунктах заправки ПММ, мiсцях заправки технiки у лiсi, повинен знаходитись готовий до використання абсорбент (мiшечок iз сухою тирсою). Твердi вiдходи (шини, пляшки, промаслене ганчiр'я, смiття тощо) повиннi вивозитись з лiсу та утилізуватись.</p>	
<p>Природi оселищ а (бiотопи) Бернської Конвенцiї,</p>	<p>Знижується бiорiзноманiття лiсових видiв</p>	<p>Збереження найцiннiших насаджень</p>	<p>Визначено: 11 Природих оселищ (бiотопiв) Бернської Конвенцiї,</p>
<p><i>Рослиннiсть</i></p>	<p>Знижується бiорiзноманiття лiсових видiв</p>	<p>Виявляти i заносити до технологiчних карт мiсця зростання рiдкiсних i зникаючих рослинних видiв, що зустрiчаються на дiлянцi</p>	<p>Визначено: 11 Природих оселищ (бiотопiв) Бернської Конвенцiї, 3 угруповання Зеленої книги, 8 видiв ЧКУ, 6 види СИТЕС, 4 рiгiонально-рiдкiсних види. Створено охороннi зони. Всi</p>

Фактор довкілля	Потенційні негативні впливи	Опис передбачених заходів на запобігання негативного впливу	Результати моніторингу
			місцезнаходження збережено.
	Зменшення кількості підросту в результаті проведення лісогосподарських заходів	Вибирати метод та сезон проведення рубки, що гарантує збереження благонадійного підросту господарськоцінних порід для лісовідновлення природнім шляхом	Планова діяльність відповідає екологічним вимогам
<i>Фауна</i>	Руйнування середовища існування, порушення спокою тварин внаслідок проведення рубок. Присутність машин і людей при лісозаготівлі порушують спокій тварин	Виявляти і заносити до технологічних карт місцезнаходження зникаючих видів, що зустрічаються на ділянці, планувати та виконувати заходи з їх охорони	Проводяться пошуки гнізд та місць розмноження видів фауни
<i>Водний режим території</i>	Водоутримуюча здатність ґрунтів знижується на зрубках, що призводить до збільшення поверхневого стоку. Забруднення вод нафтопродуктами, відходами негативно впливає на живі організми водоймищ	Зберігати лісову рослинність у буферній зоні на берегах водоймищ. Забезпечувати безпечне використання й зберігання хімікатів, ПММ для запобігання можливого забруднення вод.	Планова діяльність відповідає екологічним вимогам
<i>Лісовідновлення</i>			

Фактор докiлля	Потенцiйнi негативнi впливи	Опис передбачених заходiв на запобiгання негативного впливу	Результати монiторингу
<i>Грунти</i>	Грунтова ерозiя пiсля пiдготовки ґрунту на дiлянках	Вiдновлювати лiсовий покрив якомога швидше. Не проводити суцiльну пiдготовку ґрунту на крутих схилах, нестабiльних або ерозiйно-небезпечних ґрунтах	Планова дiяльнiсть вiдповiдає екологiчним вимогам
	При використаннi машин i механiзмiв можливе ущiльнення та забруднення паливномастильними матерiалами	Використовувати природозберiгаючi технологiю та технiку або виконувати роботи вручну. Забезпечувати безпечне використання й зберiгання ПММ	Планова дiяльнiсть вiдповiдає екологiчним вимогам

В результатi монiторингу встановлено, що планова дiяльнiсть Шепетiвського надлiсництва Фiлiї «Подiльський лiсовий офiс» ДП «Лiси України» (ранiше Фiлiя «Шепетiвське лiсове господарство») вiдповiдає екологiчним вимогам.

Дiяльнiсть в об'єктах природно-заповiдного фонду та на флористично цiнних територiях не проводиться.

Розпочато видiлення охоронних зон в мiсценаходженнях раритетних видiв вiдповiдно Постанови Кабiнету Міністрiв України вiд 12 травня 2023 р. № 499 «Порядок створення охоронних зон для збереження бiорiзноманiття у лiсах».

8. Дослідження стану ґрунтів та активізації ерозійних процесів

Дослідження стану ґрунтів та активізації ерозійних процесів наведено в Додатку Г.

Висновки

У звіті наведено результати дослідження у відповідності до отриманого Висновку з оцінки впливу на довкілля від 07.07.2022 року №21/01-20217288313/1 планованої діяльності Шепетівського надлісництва Філії «Подільський лісовий офіс» ДП «Ліси України» (раніше Філія «Шепетівське лісове господарство») «Спеціальне використання лісових ресурсів у порядку проведення рубок головного користування - 65,32 тис.м³ площа 224,9 га, і проведення суцільних санітарних рубок – 2,35 тис. м³ площа 18,2 га, на підставі спеціального дозволу – лісорубного квитка, з подальшим їх лісовідновленням на місцях зрубів (землі не належать до територій / об'єктів природно-заповідного фонду або їх охоронних зон)», Хмельницька область, Шепетівський адміністративний район (реєстраційний номер справи про оцінку впливу на довкілля планованої діяльності 20217288313) та до погодженого з Міністерством захисту довкілля та природних ресурсів України графіку післяпроектного моніторингу.

Вивчення біорізноманіття у лісах Шепетівського надлісництва Філії «Подільський лісовий офіс» ДП «Ліси України» (раніше Філія «Шепетівське лісове господарство») проводилось у вегетаційний сезон 2019-2025 років під час маршрутних досліджень із складанням геоботанічних описів.

Досліджувались території об'єктів Смарагдової мережі України, об'єктів природно-заповідного фонду.

29 липня 2022 року, 8-9 серпня 2023 року, 7-10 червня 2024 року, 11-12 липня 2025 року повторно обстежені ділянки, що заплановані для проведення рубок із фонду головного користування на 2025-2026 роки та прилеглі території в межах 100 м.

В районі розташування Шепетівського надлісництва Філії «Подільський лісовий офіс» ДП «Ліси України» (раніше Філія «Шепетівське лісове господарство») наявні два об'єкти Смарагдової мережі: UA 0000124 –

Регіональний ландшафтний парк Мальованка, UA 0000123 – Ізяславсько-Славутський.

Об'єкт Смарагдової мережі UA 0000123 – Ізяславсько-Славутський включає територію лісництв: Кам'янське (кв 3, 4, 6, 7, 11 площею 151,8 га), Климентовицьке (кв 1, 2, 5-7, 10, 11, 15, 16, 22-24 площею 705,0 га), Плесенське (кв 1-19, 22 площею 2122,0 га), Рудня-Новеньське (кв 1-39 площею 2261,9 га), Шепетівське (кв 1-7, 9-13 площею 692,3 га).

Об'єкт Смарагдової мережі UA 0000124 – Регіональний ландшафтний парк Мальованка включає територію лісництв: Мальованське (кв 14-17,1 9-120 площею 5690,6 га), Полонське (кв 5-10, 12-18, 29-37, 42-54, 59-71, 76-88, 93-104 площею 4109,5 га).

Під час дослідження об'єктів Смарагдової мережі UA 0000124 – Регіональний ландшафтний парк Мальованка, UA 0000123 – Ізяславсько-Славутський, виявлено 19 природних оселищ (біотопів) Бернської Конвенції (Додаток I Резолюції 4 (1996) Бернської Конвенції): C1.222 Вільноплаваючі скупчення *Hydrocharis morsus-ranae*, C1.224 Вільноплаваючі колонії *Utricularia australis* та *Utricularia vulgaris*, C1.3413 Зарості *Hottonia palustris* на мілководдях, C2.33 Мезотрофна рослинність повільно текучих водотоків, 2.3 Перехідні трясовини та сплавини, D5.2 Наземні угруповання високих видів *Carex*, *Cladium* та *Syperus*, скупчення, зазвичай маловидові та часто монодомінантні, на заблочених ґрунтах, E1.71 Угруповання *Nardus stricta*, E1.9 Незімкнені несередземноморські сухі кислі та нейтральні трав'яні угруповання, у тому числі континентальні трав'яні угруповання на дюнах, E2.2 Рівнинні та низькогірні сінокосні луки, E3.4 Мокрі або вологі евтрофні і мезотрофні луки, E3.5 Мокрі або вологі оліготрофні луки, E5.4 Мокрі або вологі високотравні та папоротеві узлісся і луки, F4.2 Сухі пустища, F9.1 Прирічкові чагарники, G1.21 Прирічкові ясеневі-вільхові ліси зі змінним зволоженням, G1.51 Березові ліси зі сфагновими мохами, G1.7 Термофільні листопадні ліси, G1.8 Ацидофільні ліси з домінуванням *Quercus*, G1A1 Дубово-

ясенево-грабові ліси на евтрофних і мезотрофних ґрунтах, G3.E Заболочені хвойні ліси неморальної зони.

Отже, Природні оселища (біотопи) Бернської Конвенції (Додаток I Резолюції 4 (1996) Бернської Конвенції) займають незначні площі, розташовані переважно в межах водних об'єктів, заболочених територіях, де рубки не проводяться.

Під час дослідження рослинного покриву Шепетівського надлісництва Філії «Подільський лісовий офіс» ДП «Ліси України» (раніше Філія «Шепетівське лісове господарство») виявлено 11 природних оселищ (біотопи) Бернської Конвенції (додаток I Резолюції 4 (1996) Бернської Конвенції): C1.222 Вільноплаваючі скупчення *Hydrocharis morsus-ranae*, C1.3413 Зарості *Hottonia palustris* на мілководдях, C2.33 Мезотрофна рослинність повільно текучих водотоків, D2.3 Перехідні трясовини та сплавини, F9.1 Прирічкові чагарники, G1.21 Прирічкові ясеневі-вільхові ліси зі змінним зволоженням, G1.51 Березові ліси зі сфагновими мохами, G1.7 Термофільні листопадні ліси, G1.8 Ацидофільні ліси з домінуванням *Quercus*, G1.A1 Дубово-ясенево-грабові ліси на евтрофних і мезотрофних ґрунтах, G3.E Заболочені хвойні ліси неморальної зони.

Отже, Природні оселища (біотопи) Бернської Конвенції (Додаток I Резолюції 4 (1996) Бернської Конвенції) займають незначні площі водних об'єктів, боліт та найцінніші ліси.

Насадження, що за характерними особливостями відносяться до найцінніших лісів угруповань G1.21 Прирічкові ясеневі-вільхові ліси зі змінним зволоженням, G1.51 Березові ліси зі сфагновими мохами, G1.7 Термофільні листопадні ліси, G1.8 Ацидофільні ліси з домінуванням *Quercus*, G1.A1 Дубово-ясенево-грабові ліси на евтрофних і мезотрофних ґрунтах, G3.E Заболочені хвойні ліси неморальної зони рекомендовано виключити із фонду рубок головного користування.

Планова діяльність буде проводитись згідно Закону Про Смарагдову мережу України після його затвердження.

В зв'язку з цим планова діяльність Шепетівського надлісництва Філії «Подільський лісовий офіс» ДП «Ліси України» (раніше Філія «Шепетівське лісове

господарство») не буде негативно впливати на Природні оселища (біотопи) Бернської Конвенції.

В результаті досліджень було описано угруповання Зеленої книги, що займають незначні площі: Угруповання звичайнодубових лісів із домінуванням у травостої плюща звичайного *Querceta roboris* з домінуванням *Hedera helix*, Угруповання звичайнодубових лісів із домінуванням у травостої барвінка малого *Querceta roboris* з домінуванням *Vinca minor*, Угруповання формації глечиків жовтих *Nupharetta luteae*.

У лісових насадженнях, де виявлено угруповання Зеленої книги України суцільні рубки проводитися не будуть.

У Червону книгу України внесено 8 видів рослин (Лілія лісова *Lilium martagon* L., Коручка чемерниковидна *Epipactis helleborine* (L.) Crantz, Гніздівка звичайна *Neottia nidus-avis* (L.) Rich., Плаун річний *Lycopodium annotinum* L., Коручка пурпурова *Epipactis purpurata* Smith, Пальчатокорінник травневий *Dactylorhiza majalis* (Rchb.) P.F.Hunt et Summerhayes, Булатка червона *Cephalanthera rubra* (L.) Rich., Любка дволиста *Platanthera bifolia* (L.) Rich.).

6 видів підлягають охороні згідно з додатком «Конвенції про міжнародну торгівлю видами дикої фауни і флори, які перебувають під загрозою зникнення» (Коручка чемерниковидна *Epipactis helleborine* (L.) Crantz, Гніздівка звичайна *Neottia nidus-avis* (L.) Rich., Коручка пурпурова *Epipactis purpurata* Smith, Пальчатокорінник травневий *Dactylorhiza majalis* (Rchb.) P.F.Hunt et Summerhayes, Булатка червона *Cephalanthera rubra* (L.) Rich., Любка дволиста *Platanthera bifolia* (L.) Rich.)).

5 видів є регіонально-рідкісними видами для флори Хмельницької області (Воронець колосистий *Actaea spicata* L., Кадило сарматське *Melittis sarmatica* Klok., Плавушник болотний *Hottonia palustris* L., Плющ звичайний *Hedera helix* L., Хвощ зимуючий *Equisetum hyemale* L.).

Під час дослідження обстежено територію планової діяльності кожного лісництва, включаючи ділянки чергової лісосіки головного користування на 2025-2026 роки та об'єкти природо-заповідного фонду.

Для кожного лісництва складено карти поширення раритетних видів та угруповань.

Дослідження суміжних ділянок, які примикають до планованої діяльності проведено по контуру відводів деревостанів. По контуру ділянок головного користування здійснено дослідження ділянок на відстані 100 метрів.

Попередній аналіз даних обстеження показує, що на 94 ділянках площею 170,4 га планованої діяльності (відведених під рубки головного користування на 2025 рік) та на 88 ділянках площею 162,2 га планованої діяльності (відведених під рубки головного користування на 2026 рік) на час обстежень не зареєстровані місцезнаходження раритетних видів та угруповань.

Зрубані ділянки будуть заліснені у відповідності до «Вимог правил лісовідновлення в лісах України».

В результаті моніторингу встановлено, що планована діяльність Шепетівського надлісництва Філії «Подільський лісовий офіс» ДП «Ліси України» (раніше Філія «Шепетівське лісове господарство») відповідає екологічним вимогам.

Діяльність в об'єктах природно-заповідного фонду та на флористично цінних територіях не проводиться.

Розпочато виділення охоронних зон в місцезнаходженнях раритетних видів відповідно Постанови Кабінету Міністрів України від 12 травня 2023 р. № 499 «Порядок створення охоронних зон для збереження біорізноманіття у лісах».

Література

1. Василюк О. Виявлення територій, придатних для оголошення об'єктами природно-заповідного фонду / Олексій Василюк, Анастасія Драпалюк, Григорій Парчук, Дарія Ширяєва. За заг. редакцією Олени Кравченко – Львів, 2015, 80 с.
2. Вінніченко Т.С. Рослини України під охороною Бернської конвенції / Вінніченко Т.С. – Хімджест, 2006. – 176 с.
3. Екологічний паспорт Хмельницької області у 2024 році. Хмельницький, 2025.
4. Закон України "Про тваринний світ" від 13.12.2001 р. №2894-III // Верховна Рада України, 2002. – № 14. – ст. 97.
5. Закон України "Про рослинний світ" від 09.04.1999 р. №591-XIV // Верховна Рада України, 1999. – № 22-23. – ст. 198.
6. Закон України "Про Червону книгу України" від 07.02.2002 р. №3055-III // Верховна Рада України, 2002. – № 30. – ст. 201.
7. Закон України "Про Загальнодержавну програму формування національної екологічної мережі України на 2000-2015 роки" від 21.09.2000 р. №1989-III // Верховна Рада України, 2000. – № 47. – ст. 405.
8. Закону України "Про екологічну мережу України" від 24.06.2004 р. №1864-IV // Верховна Рада України, 2004. – № 45. – ст. 502.
9. Закону України "Про природно-заповідний фонд" від 16.06.1992 р. №2456-XII // Верховна Рада України, 1992. – № 34. – ст. 502.
10. Зелена книга України /під загальною редакцією члена-кореспондента НАН України Я.П. Дідуха – К.: Альтерпрес, 2009. – 448 с.
11. Конвенція про охорону дикої флори і фауни та природних середовищ існування в Європі (Берн, 1979). – К., 1998. – 76 с.
12. Куземко А. Тлумачний посібник оселищ Резолюції №4 Бернської конвенції, що знаходяться під загрозою і потребують спеціальних заходів охорони. / Куземко А., С. Садогурська, О. Василюк. – Київ, 2017. – 124 с.

13. Наказ Міністерства захисту довкілля та природних ресурсів України від 17.12.2020 № 368 «Про затвердження переліків рідкісних і таких, що перебувають під загрозою зникнення, та типових природних рослинних угруповань, які підлягають охороні і заносяться до Зеленої книги України, та природних рослинних угруповань, які вилучені із Зеленої книги України».
14. Наказ Міністерства захисту довкілля та природних ресурсів України від 15.02.2021 № 111 «Про затвердження переліків видів рослин та грибів, що заносяться до Червоної книги України (рослинний світ), та видів рослин та грибів, що виключені з Червоної книги України (рослинний світ)».
15. Наказ Міністерства захисту довкілля та природних ресурсів України від 19.01.2021 № 29 «Про затвердження переліків видів тварин, що заносяться до Червоної книги України (тваринний світ), та видів тварин, що виключені з Червоної книги України (тваринний світ)».
16. Національний атлас України / НАН України, Інститут географії, Державна служба геодезії, картографії та кадастру ; голов. ред. Національного атласу України Л. Г. Руденко ; голова ред. кол. Б. Є. Патон. - К. : ДНВП «Картографія», 2007. - 435 с.
17. Перелік регіонально рідкісних і таких, що перебувають під загрозою зникнення, видів рослин на території Хмельницької області від 17 липня 2012 року № 4-12/2012.
18. Постанова КМУ № 1196. від 16 грудня 2015 р. «Про затвердження Порядку включення територій та об'єктів до переліків територій та об'єктів екологічної мережі»
19. Постанова Кабінету Міністрів України від 12 травня 2023 р. № 499 «Порядок створення охоронних зон для збереження біорізноманіття у лісах».
20. Рішення Хмельницької обласної ради № 37-7/2016 від 28 липня 2016 року «Про затвердження Регіональної схеми екологічної мережі Хмельницької області».
21. Смарагдова мережа в Україні / Під редакцією Проценка Л.Д. Київ –Хімджест. 2011. 192 с.

22. Флора УРСР / За ред. М. І. Котова – К. : Вид-во АН УРСР, 1936 – 1965. – Т. 1 – 12.
23. Червона книга України. Рослинний світ / За ред. Я. П. Дідуха – К. : Глобалконсалтинг, 2009. – 900 с.
24. <http://emerald.net.ua/>
25. www.UkrBin.com.ua

СПИСОК ВИКОНАВЦІВ

Кандидат біологічних наук,
доцент кафедри екології, географії та хімії
Рівненського державного гуманітарного університету



Глінська С.О.

ДОДАТКИ

Додатки надаються у звіті з конфіденційною інформацією.