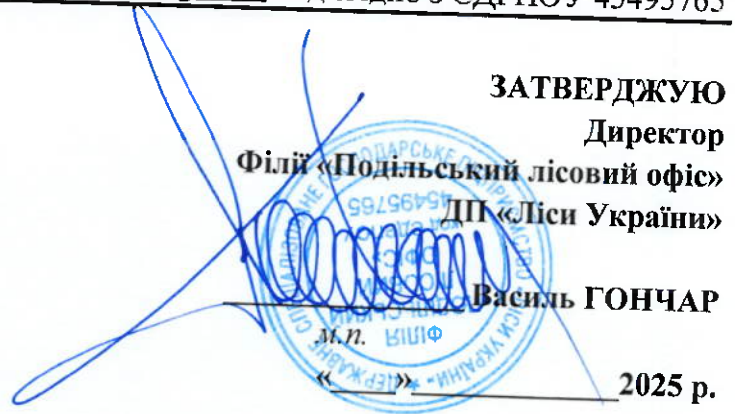


**ДЕРЖЛІСАГЕНТСТВО
ДЕРЖАВНЕ СПЕЦІАЛІЗОВАНЕ ГОСПОДАРСЬКЕ ПІДПРИЄМСТВО
«ЛІСИ УКРАЇНИ»
(ДП «ЛІСИ УКРАЇНИ»)
ФІЛІЯ «ПОДІЛЬСЬКИЙ ЛІСОВИЙ ОФІС»**
вул. Руська, 203 А, м. Чернівці, Чернівецький р-н., Чернівецька обл., 58009
www.e-forest.gov.ua e-mail: Podilskiyi.lo@e-forest.gov.ua код згідно з ЄДРПОУ 45495765

ЗАТВЕРДЖУЮ
Директор
Філії «Подільський лісовий офіс»
ДП «Ліси України»
Василь ГОНЧАР
М.П. БШФ
2025 р.



Звіт
за результатами післяпроектного моніторингу впливу на довкілля
(2025 звітний рік)
планованої діяльності:
«Спеціальне використання лісових ресурсів у порядку проведення рубок
головного користування, Чернівецький та Вижницький райони, Чернівецька
область»

**Філія «Подільський лісовий офіс» ДП «Ліси України»
(Чернівецьке надлісництво)**

(раніше Філія «Чернівецьке лісове господарство»),
у відповідності до Висновку з оцінки впливу на довкілля
від 29 листопада 2022р. № 21/01-20226239624/1

с. Валя Кузьміна – 2025

Інтенсивний антропогенний вплив на біорізноманіття ставить під загрозу існування місцезростань рідкісних та зникаючих видів. У зв'язку з цим необхідно обстежити ділянки, де планується провадження планованої діяльності Чернівецького надлісництва Філії «Подільський лісовий офіс» ДП «Ліси України» (раніше Філія «Чернівецьке лісове господарство») і виключити із фонду рубок ділянки, на яких збереглися рідкісні види та угруповання.

Мета і завдання дослідження. Мета роботи полягає у встановленні еколого-ценотичних особливостей рослинного покриву, виявлення місцезнаходження видів флори, фауни та угруповань, які підлягають охороні та збереженню: об'єкти Червоної книги України; види з додатків 1, 2 і 3 до Конвенції про охорону дикої флори і фауни та природних середовищ існування у Європі (Бернської Конвенції) та з додатку 1 Резолюції №6 (1998) даної Конвенції; рослинні угруповання, занесені до Зеленої книги України; природні оселища (біотопи), що підлягають збереженню з додатку Резолюції 4 (1998) до Бернської Конвенції на ділянках, де планується провадження планованої діяльності Чернівецького надлісництва Філії «Подільський лісовий офіс» ДП «Ліси України» (раніше Філія «Чернівецьке лісове господарство»).

Для досягнення мети передбачено виконати наступні завдання:

- дослідити рослинний покрив в лісах Чернівецького надлісництва Філії «Подільський лісовий офіс» ДП «Ліси України» (раніше Філія «Чернівецьке лісове господарство»);
- встановити наявність рідкісних і зникаючих видів флори та фауни (видів Червоної книги України та Резолюції 6 Бернської конвенції);
- встановити наявність угруповань Зеленої книги України та оселищ Резолюції 4 Бернської конвенції;
- встановити наявність об'єктів природно-заповідного фонду України та «Смарагдової мережі України»;
- установити можливий вплив планової діяльності на природні комплекси.

Об'єкт дослідження – біорізноманіття в лісах Чернівецького надлісництва Філії «Подільський лісовий офіс» ДП «Ліси України» (раніше Філія «Чернівецьке лісове господарство»).

Предмет дослідження – поширення, еколого-ценотичні особливості та охорона видів флори та фауни на території планової діяльності.

Методи дослідження: польові (флористичні та еколого-популяційні) здійснювалися маршрутно-експедиційним способом; камеральні (ідентифікаційний, обробка гербарних колекцій, ботаніко-географічний, порівняльно-флористичний, картографічний) методи.

Вивчення біорізноманіття у лісах Чернівецького надлісництва Філії «Подільський лісовий офіс» ДП «Ліси України» (раніше Філія «Чернівецьке лісове господарство») проводилось у вегетаційний сезон 2019-2025 років під час маршрутних досліджень із складанням геоботанічних описів.

Досліджувались території об'єктів Смарагдової мережі України, об'єктів природно-заповідного фонду, ділянки планованої діяльності.

За матеріалами дослідження складено квартально-видільний перелік місцезнаходження видів флори, фауни та угруповань, які підлягають охороні та збереженню: об'єкти Червоної книги України; види з додатків 1, 2 і 3 до Конвенції про охорону дикої флори і фауни та природних середовищ існування у Європі (Бернської Конвенції) та з додатку 1 Резолюції №6 (1998) даної Конвенції; рослинні угруповання, занесені до Зеленої книги України; природні оселища (біотопи), що підлягають збереженню з додатку Резолюції 4 (1998) до Бернської Конвенції в межах Чернівецького надлісництва Філії «Подільський лісовий офіс» ДП «Ліси України» (раніше Філія «Чернівецьке лісове господарство») для подальшого моніторингу за їхнім станом.

Складені списки раритетних видів та угруповань є репрезентативними для території Чернівецького надлісництва Філії «Подільський лісовий офіс» ДП «Ліси України» (раніше Філія «Чернівецьке лісове господарство»).

27 червня - 2 липня 2022 року, 29 червня - 2 липня 2023 року, 15-17 серпня 2024 року, 18-19 червня 2025 року повторно обстежені ділянки, що заплановані для проведення рубок головного користування на 2025-2026 роки та прилеглі території в межах 100 м робочою групою у складі:

Глінська Світлана Олегівна – кандидат біологічних наук, доцент кафедри природничих наук РДГУ;

Самушко А.В. інженер лісового господарства I категорії;

Андрусяк Ю.І. - провідний інженер лісових культур;

Рудий Р.А. - Провідний мисливствознавець;

Остапович Віктор Васильович - Лісничий Терблеченського лісництва;

Остапович Віктор Васильович - Лісничий Герцаївського лісництва;

Циганаш Василь Аурелович - Лісничий Садгірського лісництва;

Циганаш Василь Аурелович - Лісничий Заставнівського держспецлісництва АПК;

Стрільчук Дмитро Іванович - Лісничий Ревнянського лісництва;

Вайпан Максим Володимирович - Лісничий Чорнівського лісництва;

Нагірняк Розалія Казимирівна - Лісничий Кіцманського лісництва;

Мацко Руслан Дмитрович - Лісничий Кучурівського лісництва;

Постевка Ілля Валерійович - Лісничий Кузьмінського лісництва;

Тодерян Олександр Васильович - Лісничий Тарнавського лісництва;

Постевка Валерій Мірчович - Лісничий Турятського лісництва;

Вечеркович Володимир Вікторович - Лісничий Банилівського лісництва;

Яковишин Вадим Михайлович - Лісничий Буденецького лісництва;

Костюк Микола Георгійович - Лісничий Верхньопетрівецького лісництва;

Вечеркович Володимир Вікторович - Лісничий Гільчанського лісництва;

Рибак Михайло Григорович - Лісничий Жадівського лісництва;

Урсаки Дмитро Васильович - Лісничий Іжівського лісництва;

Гринчук Микола Григорович - Лісничий Красноільського лісництва;

Гринчук Микола Григорович - Лісничий Лаурського лісництва;

Москалюк Олександр Іванович - Лісничий Сторожинецького лісництва;

Красовський Олександр Іванович - Лісничий Чудейського лісництва.

У ході складання маршрутних шляхів було проаналізовано таксаційні матеріали з метою деталізації складу, структури, віку деревостанів, для побудови найбільш доцільних та оптимізованих шляхів обстеження.

Для лісництва складено карти поширення раритетних видів та угруповань. На планово-картографічному матеріалі зазначено об'єкти планованої діяльності, раритетні види і угруповання та об'єкти природно-заповідного фонду.

1. Характеристика Чернівецького надлісництва Філії «Подільський лісовий офіс» ДП «Ліси України» (раніше Філія «Чернівецьке лісове господарство»)

Наприкінці 2022 року ДП «Чернівецьке лісове господарство» було реорганізоване у Філію «Чернівецьке лісове господарство» Державного спеціалізованого підприємства «Ліси України» (наказ Державного агентства лісових ресурсів України № 910 від 28.10.2022 р.). У 2024 році в результаті реорганізації шляхом закриття було припинено дію Філії «Чернівецьке лісове господарство» Державного спеціалізованого господарського підприємства «Ліси України», на їх базі створено Чернівецьке надлісництво Філії «Подільський лісовий офіс» ДП «Ліси України». В тексті звіту Філія «Чернівецьке лісове господарство» буде називатися Чернівецьке надлісництво Філії «Подільський лісовий офіс» ДП «Ліси України» (раніше Філія «Чернівецьке лісове господарство») (Додаток А).

Чернівецьке надлісництво Філії «Подільський лісовий офіс» ДП «Ліси України» (раніше Філія «Чернівецьке лісове господарство») розташоване в центральній частині Чернівецької області на території Чернівецького та Вижницького адміністративних районів.

Поділ лісів за лісництвами наведено на рис. 1.1.

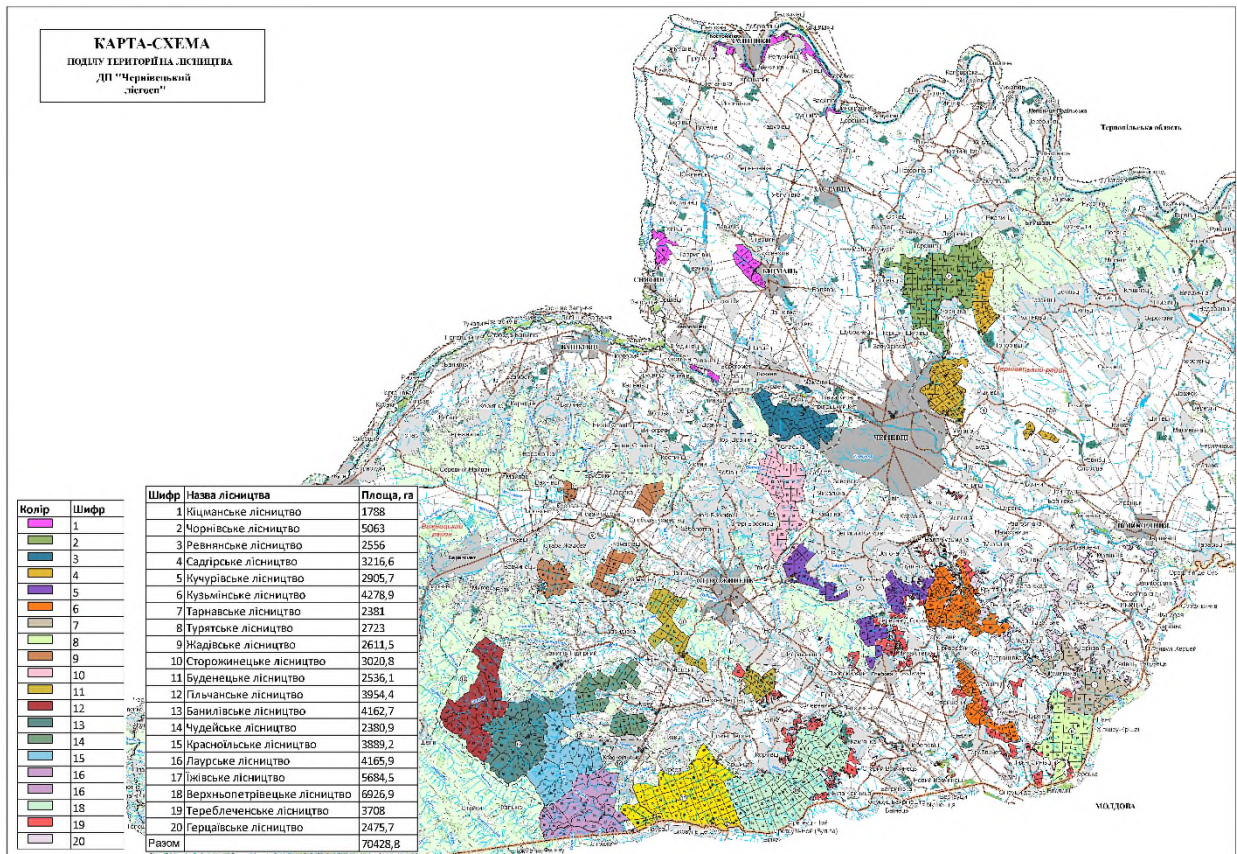


Рис. 1.1. Карта поділу лісів за лісництвами

Адміністративно-організаційна структура надлісництва наводиться в таблиці 1.1.

Таблиця 1.1.

Адміністративно-організаційна структура надлісництва

Найменування лісництв, місцезнаходження контор	Адміністративні райони	Площа, га
1. Кіцманське, кв. 17 вид. 20	Чернівецький	1788,0
2. Чорнівське, с. Чорнівка	-*-	5063,0
3. Ревнянське, с. Стрілецький Кут	-*-	2556,0
4. Садгірське, кв. 54 вид. 9	-*-	3216,6
5. Кучурівське, с. В. Кучурів	-*-	2905,7
6. Кузьмінське, с. Валя Кузьміна	-*-	4278,9
7. Тарнавське, с. Тарнавка	-*-	2381,0
8. Турятське, с. Турятка	-*-	2723,0
9. Жадівське, кв. 32 вид. 1	-*-	2556,5
	Вижницький	55,0
Разом		2611,5

Найменування лісництв, місцезнаходження контор	Адміністративні райони	Площа, га
10. Сторожинецьке, кв. 37 вид. 1	Чернівецький	3020,8
11. Буденецьке, кв. 22 вид. 7	-*-	2536,1
12. Чудейське, кв. 29 вид. 1	-*-	2380,9
13. Лаурське, кв. 35 вид. 1	-*-	4165,9
14. Їжівське, кв. 21 вид. 7	-*-	5684,5
15. Верхньопетрівецьке, кв. 8 вид. 1	-*-	6926,9
16. Терблеченське, с. Кам'янка	-*-	3708,0
17. Герцаївське, с. Молниця	-*-	2475,7
18. Гільчанське, кв. 30 вид. 1	-*-	3954,4
19. Банилівське, кв. 37 вид. 11	-*-	4162,7
20. Красноільське, кв. 17 вид. 24	-*-	3889,2
Всього по надлісництву		70428,8
в т. ч. за адмінрайонами	Чернівецький	70373,8
	Вижницький	55,0

2. Організація проведення робіт післяпроектного моніторингу

У відповідності до отриманого Висновку з оцінки впливу на довкілля від 29.11.2022 року № 21/01-20226239624/1 планованої діяльності Чернівецького надлісництва Філії «Подільський лісовий офіс» ДП «Ліси України» (раніше Філія «Чернівецьке лісове господарство») «Спеціальне використання лісових ресурсів у порядку проведення рубок головного користування, Чернівецький та Вижницький райони, Чернівецька область» (реєстраційний номер справи про оцінку впливу на довкілля планованої діяльності 20226239624) та до погодженого з Міністерством захисту довкілля та природних ресурсів України графіку післяпроектного моніторингу передбачались наступні роботи:

№	Предмет дослідження	Періодичність здійснення	Умови звітності
1.	Дослідження наявності видів та оселищ, занесених у список, що підлягають охороні в об'єктах Zubrovtytsia Zakaznyk (UA0000084) та Chernivetskyi Regional Landscape Park (UA0000085) Смарагдової мережі	Одноразово	До початку провадження планованої діяльності
2.	Дослідження стану ґрунтів та активізації ерозійних процесів	Один раз на рік, після завершення рубок	Результати післяпроектного моніторингу (звіти післяпроектного моніторингу) подаються щорічно протягом наступного місяця за звітним до уповноваженого центрального органу, а також забезпечується опублікування результатів та запитуваної інформації до початку планованої діяльності на власному
3.	Квартально-видільний перелік ідентифікованих місць зростання, перебування видів тварин та рослин, занесених до Червоної книги України, на місці провадження планованої діяльності	Один раз на рік	
4.	Дослідження щодо впливу планованої діяльності на види та	Один раз на рік	

№	Предмет дослідження	Періодичність здійснення	Умови звітності
	оселища об'єктів Смарагдової мережі		вебсайті (в разі наявності) або
5.	Проведення роботи та надання інформації з метою проведення ідентифікації належності лісових територій до пралісів, квазіпралісів і природних лісів згідно з вимогами «Методики визначення належності лісових територій до пралісів, квазіпралісів і природних лісів»	Один раз на рік	направляється до органів місцевого самоврядування відповідних адміністративно-територіальних одиниць, що можуть зазнати впливу планованої діяльності, для публікації їх на вебсайтах вищезазначених органів. Моніторинг здійснюється щорічно з початку провадження планованої діяльності, весь термін реалізації діяльності та протягом п'яти років після закінчення діяльності

Результати післяпроектного моніторингу подаються щорічно протягом наступного місяця за звітним до уповноваженого центрального органу, а також забезпечується опублікування результатів на власному вебсайті (у разі наявності) або вебсайтах органів місцевого самоврядування відповідних адміністративно-територіальних одиниць, що можуть зазначати впливу планованої діяльності.

Моніторинг дослідження щодо впливу на види та оселища об'єктів занесених в список, що охороняються Конвенцією про охорону дикої флори та фауни і природних середовищ існування в Європі здійснюється шляхом щоквартального обстеження територій провадження планової діяльності, під час яких ідентифікуються рідкісні види тварин і рослин та оселищ і місця зростання та перебування видів тварин та рослин занесених до Червоної книги України. Основний період ідентифікації місцезростань рідкісних рослин – період активної вегетації.

Моніторинг за деревоживучими комахами на місці провадження планової діяльності здійснюється також шляхом обстеження територій та оглядом і контролем територій, на яких спостерігається висихання деревини в результаті хвороб лісу або життєдіяльності шкідників.

Огляд місць заготівлі деревини, інших продуктів лісу та використання корисних властивостей лісів здійснюється на кварталах, що відпрацювалися, здійснюється ланкою з відведення і таксації лісосік та повторно – при обстеженні територій провадження планової діяльності.

Облік заготовленої деревини та лісопродукції здійснюється згідно Наказу Держкомлісгоспу України №403 від 22.11.2010 «Про підвищення якості відведення лісосік» із змінами від 18.07.2011 року № 508.

Квартально-видільний перелік ідентифікованих місць зростання та перебування видів тварин та рослин занесених до Червоної книги України на місцях впровадження планової діяльності буде складено за результатами щоквартальних обстежень та звітів післяпроектного моніторингу.

За результатами моніторингу із залученням експертів, розробляється та впроваджується система заходів щодо зменшення негативного впливу планової діяльності на компоненти біологічного різноманіття.

Обстеження територій провадження планової діяльності Чернівецького надлісництва Філії «Подільський лісовий офіс» ДП «Ліси України» (раніше Філія «Чернівецьке лісове господарство»), огляд місць заготівлі деревини, інших продуктів лісу та використання корисних властивостей лісів з метою виявлення повноти і правильності розробки лісосік, заготівлі другорядних лісових матеріалів, здійснення побічних лісових користувань, а також виявлення залишених недорубів, невивезеної деревини і другорядних лісових матеріалів буде здійснено з участю інженерно-технічних працівників надлісництва.

3. Результати післяпроектного моніторингу

3.1. Формування Смарагдової мережі

Смарагдова мережа України (Emerald network) - українська частина мережі NATURA 2000 Європи.

Об'єкти Смарагдової мережі описано за інтерактивною картою <http://emerald.net.ua/> та посібником Смарагдова мережа в Україні.

Опис рідкісних угруповань описано за «Глумачним посібником оселищ Резолюції №4 Бернської конвенції, що знаходяться під загрозою і потребують спеціальних заходів охорони».

В районі розташування Чернівецького надлісництва Філії «Подільський лісовий офіс» ДП «Ліси України» (раніше Філія «Чернівецьке лісове господарство») є 2 об'єкти Смарагдової мережі UA 0000084 Заказник Зубровиця площею 27149 га та UA 0000085 Чернівецький регіональний ландшафтний парк площею 21507,0 га (рис. 3.1, табл 3.1.).

Об'єкт Смарагдової мережі UA 0000085 Чернівецький регіональний ландшафтний парк площею 21507,0 га включає територію лісництв: Сторожинецьке (кв. 1-35 площею 3012,1 га, Чорнівське (кв. 6, 7, 8, 16-90 площею 4165,0 га), Ревнянське (кв.1-25, 27 площею 2497,0 га), Садгірське (1-60 площею 2992,7 га), Кучурівське (кв. 1-36 площею 2168,2 га), Кузьмінське (кв. 1-42, 44-54 площею 2585,8 га), Терблеченське (кв. 42, 48 площею 104,4 га).

Об'єкт Смарагдової мережі UA 0000084 Заказник Зубровиця включає територію лісництв: Банилівське (кв. 26; 27; 29-36 площею 997,0 га), Красноільське (кв. 12-29 площею 2730,2 га), Лаурське (кв. 1-34 площею 4159,9 га).

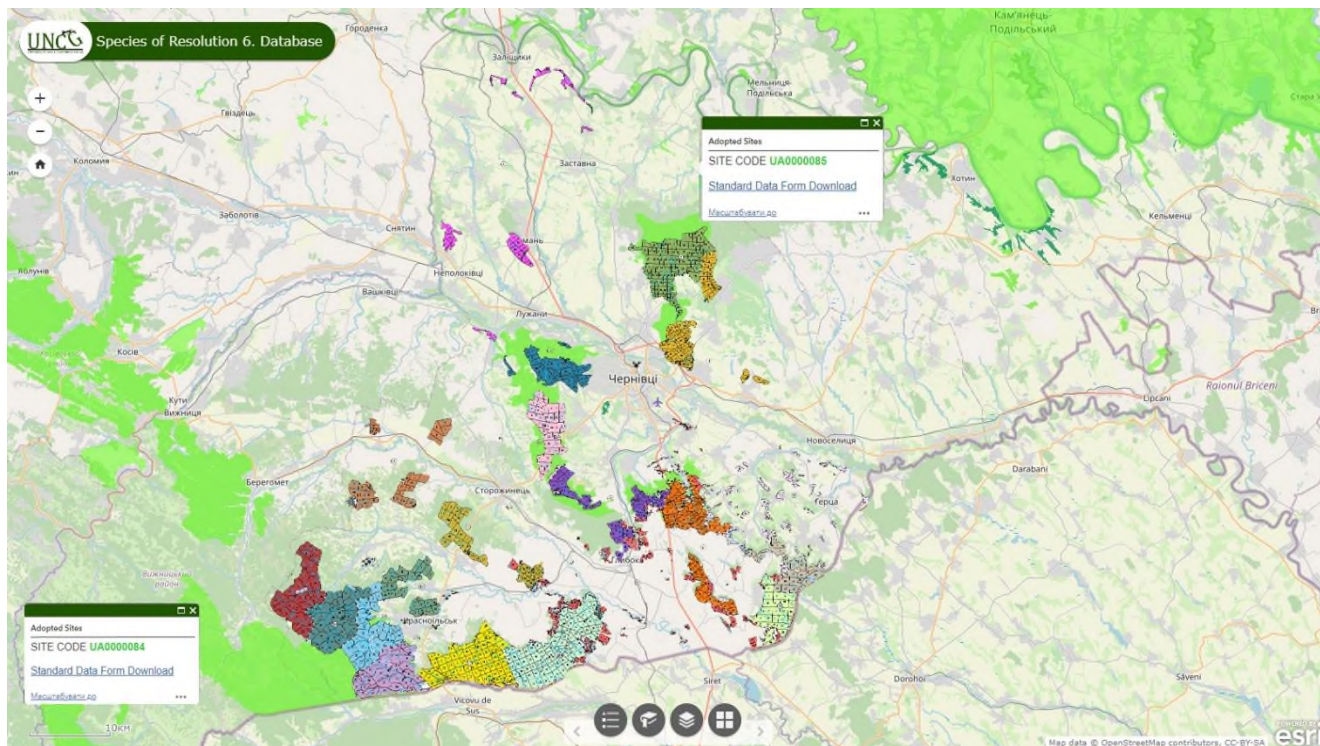


Рис. 3.1. Карта об'єктів Смарагдової мережі Чернівецького надлісництва Філії «Подільський лісовий офіс» ДП «Ліси України» (раніше Філія «Чернівецьке лісове господарство»)

Таблиця 3.1

Території включені до Смарагдової мережі

Назва лісництва	Перелік кварталів,	Площа, га	Коротка характеристика території
Сторожинецьке	1-35	3012,1	РЛП Чернівецький UA0000085
Банілівське	26;27;29-36	997,0	Зубровиця UA0000084
Красноільське	12-29	2730,2	-*-
Лаурське	1-34	4159,9	-*-
Чорнівське	6,7,8,16-90	4165,0	UA 0000085
Ревнянське	1-25,27	2497,0	- * -
Садгирське	1-60	2992,7	- * -
Кучурівське	1-36	2168,2	- * -
Кузьмінське	1-42,44-54	2585,8	- * -
Тереблеченське	42, 48	104,4	Територія смарагдової мережі UA 0000085
Разом		22400,2	

Угрупування Бернської діяльності для об'єктів Смарагдової мережі UA 0000085 Чернівецький регіональний ландшафтний парк площею 21507,0 га та UA

0000084 Заказник Зубровиця площею 27149 га, що межують з Чернівецьким надлісництвом Філії «Подільський лісовий офіс» ДП «Ліси України» (раніше Філія «Чернівецьке лісове господарство»), включаючи його частину, охарактеризовані в таблиці 3.2.

Таблиця 3.2

Угрупування Бернської конвенції

	Оселища	Рослинні угруповання	Види	Додаток I Оселищної Директиви ЄС	UA0000085	UA0000084
С Континентальні поверхневі води						
C2.18	Ацидофільна оліготрофна рослинність струмків	Cardamino-Montion	Myriophyllum alterniflorum, Callitriche hamulata, Juncus bulbosus або ацидофільних мохів та водоростей	Частина 3260 Водотоки від рівнинних до гірських поясів з рослинністю Ranunculion fluitantis (Batrachion fluitantis) та Callitricho-Batrachion (Batrachion fluitantis).		+
C2.25	Ацидофільна оліготрофна рослинність швидких водотоків	Batrachion fluitantis	Myriophyllum alterniflorum, Callitriche hamulata, Juncus bulbosus або ацидофільні мохи та водорості.	Частина 3260 Водотоки від рівнинних до гірських поясів з рослинністю Ranunculion fluitantis (Batrachion fluitantis) та Callitricho-Batrachion (Batrachion fluitantis).		+
C3.55	Слабо зарослі гравійні береги річок	Calamagrostion neglectae, Epilobion fleischeri, Glaucion flavi	Myricaria germanica, Glaucium flavum, Oenothera biennis, Salix elaeagnos	3220 Альпійські ріки й трав'яна рослинність уздовж їхніх берегів. 3230 Альпійські ріки та їхня прибережна деревно-		+

	Оселища	Рослинні угруповання	Види	Додаток I Оселищної Директиви ЄС	UA0000085	UA0000084
				чагарникова рослинність з <i>Mugicaria germanica</i>		
C3.62	Незарослі гравійні береги річок		Незарослі відклади русел водотоків, сформованих із гальки, гравію, валунів чи суміші гравію та дрібнозернистих відкладів			+
Е Трав'яні угруповання та угіддя з домінуванням різнотрав'я, мохів або лишайників						
E1.71	Угруповання <i>Nardus stricta</i>	<i>Violion caninae</i> .	<i>Nardus stricta</i> (Біловус стиснений), <i>Festuca rubra</i> (Костриця червона), <i>Agrostis capillaris</i> (Мітлиця тонка), <i>Avenella flexuosa</i> (Щучник звивистий), <i>Helictotrichon versicolor</i> (Вівсюнець різнобарвний), <i>Polygala vulgaris</i> (Китятки звичайні). E1.712 <i>Arnica montana</i> (Арніка гірська), <i>Campanula rotundifolia</i> (Дзвоники круглолисті), <i>Carex panicea</i> (Осока просовидна), <i>Thymus pulegioides</i> (Чебрець блошиний). E1.713 <i>Calluna vulgaris</i> (Верес звичайний), <i>Sieglingia decumbens</i> (Зиглінгія лежача).	6230 Багатовидові луки з <i>Nardus</i> на силікатних субстратах гірських (та передгірних) регіонів континентальної Європи		+
E2.2	Рівнинні та низькогірні сінокосні луки	<i>Arrhenatherion elatioris</i> , <i>Calthion palustris</i> , <i>Cynosurion cristati</i> , <i>Deschampsion cespitosae</i> , <i>Molinion caeruleae</i>	Заплава річки Кормин	Рівнинні та низькогірні сінокосні луки		+
E3.4	Мокрі або вологі евтрофні і мезотрофні луки	<i>Calthion palustris</i> , <i>Deschampsion cespitosae</i> , <i>Molinion caeruleae</i> , <i>Arrhenatherion elatioris</i> ,	E3.42 : <i>Juncus acutiflorus</i> (Ситник загостренопелюстковий). E3.43: <i>Deschampsia cespitosa</i> (Щучник дернистий), <i>Cnidium dubium</i> (Стожильник сумнівний), <i>Viola persicifolia</i> (Фіалка персиколиста), <i>Allium angulosum</i> (Цибуля гранчаста),	Підтип E3.43 = 6440 Заплавні луки річкових долин <i>Cnidium dubii</i> (<i>Deschampsion cespitosae</i>)	+	+

	Оселища	Рослинні угруповання	Види	Додаток I Оселищної Директиви ЄС	UA0000085	UA0000084
		Filipendulion ulmariae.	<p>Iris sibirica (Ірис сибірський), Oenanthe silaifolia (Омег морквінниковий), Gratiola officinalis (Авран лікарський), Juncus atratus (Ситник чорний), Leucojum aestivum (Білоцвіт літній), Lythrum virgatum (Плакун прутяний).</p> <p>Е3.44: Juncus effusus (Ситник розлогий), Juncus conglomeratus (Ситник купчастий), Juncus inflexus (Ситник сизий), Juncus compressus (Ситник стиснутий), Juncus tenuis (Ситник тонкий), Carex hirta (Осока шорстковолосиста), Festuca arundinacea (Костриця очеретяна), Alopecurus geniculatus (Китник колінчастий), Rumex crispus (Щавель кучерявий), Mentha longifolia (М'ята довголиста), Mentha pulegium (М'ята блошина), Potentilla anserina (Перстач гусячий), Potentilla reptans (Перстач повзучий), Ranunculus repens (Жовтець повзучий). Е3.46: Cirsium canum (Осот сирій), Alopecurus pratensis (Китник лучний), Festuca pratensis (Костриця лучна), Deschampsia cespitosa (Щучник дернистий), Polygonum bistorta (Гірчак зміїний), Angelica sylvestris (Дудник лісовий), Scirpus sylvaticus (Комиш лісовий), Caltha palustris (Калюжниця болотяна), Valeriana simplicifolia (Валеріана цілолиста), Ligularia viscovinensis (Язичник буковинський), Telekia speciosa (Крем'яник гарний).</p>			
E5.4	Мокрі або вологі високотравні та папоротеві узлісся і луки	Aegopodium podagrariae, Archangelicium litoralis,	E5.41: Filipendula ulmaria (Гадючник болотяний), Aegopodium podagraria (Яглиця звичайна),	6430 Гідрофільні високотравні каймові		+

	Оселища	Рослинні угруповання	Види	Додаток I Оселищної Директиви ЄС	UA0000085	UA0000084
	<p>E5.4111 Річкові угруповання <i>Angelica archangelica</i>. E5.4113 Зависи з <i>Althaea officinalis</i>. E5.414 Висотравні угруповання з домінуванням <i>Filipendula</i> берегів континентальних річок. E5.415 Східні неморальні річкові береги із висотравними угрупованнями. E5.423 Континентальні високотравні угруповання вологих луків. E5.424 Східні неморальні високотравні угруповання вологих луків.</p>	<p><i>Arunco-Petasition albae</i>, <i>Deschampsion cespitosae</i>, <i>Filipendulo-Petasition</i>, <i>Impatienti noli-tangere-Stachyion sylvaticae</i>, <i>Petasition officinalis</i>, <i>Senecionion fluviatilis</i>.</p>	<p><i>Chaerophyllum hirsutum</i> (Бутень шорстковолосистий), <i>Urtica dioica</i> (Кропива дводомна), <i>Mentha longifolia</i> (М'ята довголиста), <i>Angelica sylvestris</i> (Дудник лісовий), <i>Caltha palustris</i> (Калюжниця болотяна), <i>Crepis paludosa</i> (Скереда болотна), <i>Epilobium hirsutum</i> (Зніт шорсткий), <i>Geranium palustre</i> (Журавець болотяний). E5.42: <i>Filipendula ulmaria</i> (Гадючник болотяний), <i>Crepis paludosa</i> (Скереда болотна), <i>Iris sibirica</i> (Ірис сибірський), <i>Lythrum salicaria</i> (Плакун верболистий), <i>Geranium palustre</i> (Журавець болотяний). E5.43: <i>Galium aparine</i> (Підмаренник чіпкий), <i>Glechoma hederacea</i> (Розхідник звичайний), <i>Geum urbanum</i> (Гравілат міський), <i>Aegorodium podagraria</i> (Яглиця звичайна), <i>Melandrium dioicum</i> (Куколиця біла), <i>Carduus crispus</i> (Будяк кучерявий), <i>Chaerophyllum hirsutum</i> (Бутень шорстковолосистий), <i>Lamium album</i> (Глуха кропива біла), <i>Alliaria petiolata</i> (Кінський часник черешковий), <i>Lapsana communis</i> (Празелень звичайна), <i>Geranium robertianum</i> (Герань робертова), <i>Viola odorata</i> (Фіалка запашна).</p>	<p>угруповання рівнин та відмонтанного до альпійського висотних поясів.</p>		
E5.5	<p>Субальпійські мокрі або вологі високотравні і папоротеві ділянки</p>	<p><i>Adenostylion alliariae</i>, <i>Delphinion elati</i>, <i>Dryopterido filicis-maris-Athyron distentifolii</i>, <i>Rumicion alpini</i></p>	<p><i>Adenostylion alliariae</i>, <i>Delphinion elati</i>, <i>Dryopterido filicis-maris-Athyron distentifolii</i>, <i>Rumicion alpini</i></p>	<p>Включений до 6430 Гідрофільні високотравні каймові угруповання рівнин і відмонтанного до альпійського</p>		+

	Оселища	Рослинні угруповання	Види	Додаток I Оселищної Директиви ЄС	UA0000085	UA0000084
				висотних поясів		
F Пустища, чагарники і тундра						
F9.1	Прирічкові чагарники	Epilobion fleischeri, Salicion albae, Salicion triandrae, Salicion eleagnodaphnoidis, Salicetalia purpureae.	Salix pentandra (Верба п'ятитичинкова), Salix elaeagnos (Верба сива), Frangula alnus (Крушина ламка), Hippophaë rhamnoides (Обліпиха звичайна), Myricaria germanica (Мірикарія німецька).	3230 Альпійські ріки та їхня прибережна деревно-чагарникова рослинність з Myricaria germanica. 3240 Альпійські ріки та їхня прибережна деревно-чагарникова рослинність з Salix elaeagnos.		+
G1 Широколистяні листопадні ліси						
G1.1 2	Борео-альпійські прирічкові галереї	Alnion incanae	Alnus incana, Aegopodium podagraria, Chaerophyllum hirsutum, Petasites hybridus, Crepis paludosa, Caltha laeta	Включені до 91E0 Заплавні ліси з Alnus glutinosa та Fraxinus excelsior (Alno-Padion, Alnion incanae, Salicion albae)	+	+
G1.2 1	Прирічкові ясеневі-вільхові ліси зі змінним зволоженням	Alnion incanae, Carpinion betuli	Fraxinus excelsior, Alnus glutinosa, Alnus incana. G1.211: Carex remota, Carex pendula, Carex strigosa, Equisetum telmateia, Rumex sanguineus, Lysimachia nemorum, Cardamine amara, Chrysosplenium alternifolium, Impatiens noli-tangere, Ribes rubrum. G1.212: Ribes rubrum, Grossularia uva-crispa, Stellaria nemorum, Aconitum vulparia, Allium ursinum, Geum rivale, Athyrium filix-femina, Dryopteris carthusiana, Matteuccia struthiopteris, Ranunculus platanifolius, Urtica dioica, Ficaria verna, Primula elatior,	91E0 Заплавні ліси з Alnus glutinosa та Fraxinus excelsior (Alno-Padion, Alnion incanae, Salicion albae).	+	

	Оселища	Рослинні угруповання	Види	Додаток I Оселищної Директиви ЄС	UA0000085	UA0000084
			Lamium galeobdolon, Filipendula ulmaria, Luzula sylvatica. Chaerophyllum hirsutum, Crepis paludosa, Aegopodium podagraria, Astrantia major, Aruncus dioicus, Carex remota, Carex brizoides, Equisetum telmateia.			
G1.6	Букові ліси	Fagion sylvaticae, Dentario quinquefoliae-Fagion, Fagion orientalis, Luzulo-Fagion sylvaticae	Fagus sylvatica, Abies alba. G1.61: Luzula luzuloides, Polytrichum formosum, Avenella flexuosa, Calamagrostis villosa, Vaccinium myrtillus, Pteridium aquilinum. G1.63: Anemone nemorosa, Carex pilosa, Galium odoratum, Lamium galeobdolon, Melica uniflora, Picea abies. G1.65: Acer pseudoplatanus G1.66: Cephalanthera spp., Carex digitata, Carex flacca, Carex montana, Carex alba, Brachypodium pinnatum, Neottia nidus-avis, Epipactis microphylla і термофільні види, перехідні до Quercetalia rubescenti-petraeae. Чагарниковий ярус включає кілька кальцифільних видів (Ligustrum vulgare, Berberis vulgaris) та Buxus sempervirens	G1.61 = 9110 Букові ліси Luzulo-Fagetum. G1.63 = 9130 Букові ліси Asperulo-Fagetum. G1.65 = 9140 Середньоєвропейські субальпійські букові ліси з Acer і Rumex arifolius. G1.66 = 9150 Середньоєвропейські букові ліси Cephalanthero-Fagion на вапняках	+	+
G1.8	Ацидофільні ліси з домінуванням Quercus	Agrostio-Quercion petraeae, Quercion petraeae.	Quercus robur (Дуб звичайний), Quercus petraea (Дуб скельний), Avenella flexuosa (Щучник звивистий), Vaccinium myrtillus (Чорниця), Pteridium aquilinum (Орляк звичайний), Holcus mollis (Медова трава м'яка), Maianthemum bifolium (Веснівка дволиста), Convallaria majalis (Конвалія звичайна), Hieracium sabaudum (Нечуйвітер савойський), Luzula pilosa (Ожика волосиста), мохи Polytrichum formosum (Політрихастр гарний), Leucobryum glaucum (Левкобрій сизий).	G1.81 та G1.84 = 9190 Старовікові ацидофільні дубові ліси з Quercus robur на піщаних рівнинах.		+
G1.A1	Дубово-ясенево-грабові ліси на	Carpinion betuli.	Carpinus betulus, Quercus robur, Quercus petraea, Chamaecytisus	G1.A161 = 9170 Дубово-	+	+

	Оселища	Рослинні угруповання	Види	Додаток I Оселищної Директиви ЄС	UA0000085	UA0000084
	евтрофних і мезотрофних ґрунтах		wulffi, Juniperus foetidissima, Juniperus excelsa, Cotinus coggygia. G1.A16: Quercus cerris, Sorbus torminalis, Acer campestre, Ligustrum vulgare, Cornus mas, Ulmus minor, Rhamnus cathartica, Viola mirabilis, Viola alba, Viola suavis, Primula veris, Polygonatum hirtum, Polygonatum multiflorum, Polygonatum odoratum, Pulmonaria mollis, Chamaecytisus supinus, Convallaria majalis, Carex montana, Carex umbrosa, Carex michelii, Festuca heterophylla, Melica uniflora, Poa nemoralis. G1.A1B: Carex brizoides, Anemone nemorosa, Corydalis solida, Galanthus nivalis, Gagea spathacea, Gagea lutea, Gladiolus imbricatus, Erythronium dens-canis, Helleborus dumetorum, Adoxa moschatellina, Anemone ranunculoides, Ficaria verna, Leucojum vernalis. G1.A1C: Tilia tomentosa, Pyrus elaeagnifolia, Acer stevenii, Lonicera caprifolium, Cotinus coggygia, Stellaria holostea, Carex pilosa, Galium intermedium, Festuca heterophylla, Ranunculus auricomus, Aposeris foetida.	грабові ліси Galio-Carpinetum. G1.A1B, G1.A166, G1.A167 = 91G0 Паннонські ліси з Quercus petraea і Carpinus betulus.		
G1.A4	Яружні та схилові ліси	Tilio-Acerion	Acer pseudoplatanus, Actaea spicata, Fraxinus excelsior, Helleborus viridis, Lunaria rediviva, Taxus baccata, Ulmus glabra, Carpinus betulus, Corylus avellana, Quercus sp., Tilia cordata, Tilia platyphyllos. G1.A41: Acer platanoides, Fagus sylvatica, Quercus robur, Actaea spicata, Lamium montanum. G1.A45: Tilia cordata, Tilia, Acer platanoides, Fraxinus excelsior, Ulmus glabra, Fagus sylvatica,	9180: Ліси Tilio-Acerion на схилах, осипищах і в ярах		+

	Оселища	Рослинні угруповання	Види	Додаток I Оселищної Директиви ЄС	UA0000085	UA0000084
			<i>Euonymus latifolia</i> , <i>Asperula prostrata</i>			
G3.1B	Альпійські та Карпатські субальпійські ялинові ліси		<i>Picea abies</i> , <i>Vaccinium</i> spp. G3.1B6: <i>Pinus mugo</i> , <i>Pinus cembra</i> , <i>Rhododendron myrtifolium</i> , <i>Vaccinium myrtillus</i> , <i>Vaccinium vitis-idaea</i> , <i>Homogyne alpina</i> , <i>Soldanella hungarica</i> , <i>Calamagrostis villosa</i> . Східні Карпати: <i>Bruckenthalia spiculifolia</i> , <i>Campanula abietina</i> , <i>Campanula serrata</i> , <i>Hieracium rotundatum</i> , <i>Leucanthemum rotundifolium</i> мохи <i>Sphagnum palustre</i> , <i>Sphagnum wulfianum</i> , <i>Sphagnum squarrosum</i> , <i>Bazzania trilobata</i> , <i>Leucanthemum waldsteinii</i> .	Включені до 9410 Ацидофільні ліси з <i>Picea</i> від монтанного до альпійського поясів (<i>Vaccinio-Piceetea</i>)		+
Н Континентальні оселища, позбавлені рослинності, або з розрідженою рослинністю						
H2.3	Кислі силікатні осипища помірно-гірського поясу	<i>Androsacion alpinae</i> .	H2.31: <i>Oxyria digyna</i> , <i>Saxifraga bryoides</i> , <i>Ranunculus glacialis</i> , <i>Oreochloa disticha</i> . H2.32: <i>Epilobium collinum</i> , <i>Rumex acetosella</i> , <i>Galeopsis ladanum</i> , <i>Petasites albus</i> , <i>Tussilago farfara</i> , <i>Senecio viscosus</i> . H2.33: <i>Saxifraga bryoides</i> , <i>Saxifraga adscendens</i> , <i>Saxifraga oppositifolia</i> , <i>Oxyria digyna</i> , <i>Poa deyllii</i> , <i>Vaccinium</i> spp., <i>Aconogonon alpinum</i> , <i>Avenella flexuosa</i>	8110 Силікатні осипища від монтанного до нивального поясів (<i>Androsacetalia alpinae</i> та <i>Galeopsietalia ladani</i>). 8150 Середньоєвропейські силікатні осипища на височинах.	+	+
H3.1	Кислі силікатні континентальні кліфи	<i>Androsacion vandellii</i> , <i>Asplenion septentrionalis</i> , <i>Hypno-</i> <i>Polypodium vulgare</i> , <i>Silenion lichenfeldianae</i>	H3.11: <i>Rumex acetosella</i> , <i>Aurinia saxatilis</i> , <i>Polypodium vulgare</i> , <i>Woodsia ilvensis</i> , <i>Primula minima</i>	8220 Силікатні скелясті схили з хазмофітною рослинністю.		+
H3.2	Основні та ультраосновні континентальні кліфи	<i>Cymbalaria-</i> <i>Asplenion</i> , <i>Drabo cuspidatae-</i> <i>Campanulion</i>	<i>Asplenium ruta-muraria</i> , <i>Asplenium trichomanes</i> , <i>Asplenium viride</i> , <i>Cystopteris fragilis</i> , <i>Gymnocarpium robertianum</i> , <i>Saxifraga</i>	8210 Карбонатні скелясті схили з хазмофітною рослинністю.		+

	Оселища	Рослинні угруповання	Види	Додаток I Оселищної Директиви ЄС	UA0000085	UA0000084
		tauricae, Gypsophilion petraeae, Potentillion caulescentis, Violo biflorae- Cystopteridion alpinae	paniculata, Cardaminopsis petraea, Cystopteris regia, Phyllitis scolopendrium.			

Угруповання Бернської конвенції для об'єктів Смарагдової мережі UA 0000084 Заказник Зубровиця площею 27149 га та UA 0000085 Чернівецький регіональний ландшафтний парк площею 21507,0 га, що межують з надлісництвом, включаючи його частину, включають С2.18 Ацидофільна оліготрофна рослинність струмків, С2.25 Ацидофільна оліготрофна рослинність швидких водотоків, С3.55 Слабо зарослі гравійні береги річок, С3.62 Незарослі гравійні береги річок, Е1.71 Угруповання *Nardus stricta*, Е2. Рівнинні та низькогірні сінокосні луки, Е3.4 Мокрі або вологі евтрофні і мезотрофні луки, Е5.4 Мокрі або вологі високотравні та папоротеві узлісся і луки, Е5.5 Субальпійські мокрі або вологі високотравні і папоротеві ділянки, F9.1 Прирічкові чагарники, G1.12 Борео-альпійські прирічкові галереї, G1.21 Прирічкові ясенево-вільхові ліси зі змінним зволоженням, G1.6 Букові ліси, G1.8 Ацидофільні ліси з домінуванням *Quercus*, G1.A1 Дубово-ясенево-грабові ліси на евтрофних і мезотрофних ґрунтах, G1.A4 Яружні та схиліві ліси, G3.1В Альпійські та Карпатські субальпійські ялинові ліси, Н2.3 Кислі силікатні осипища помірно-гірського поясу, Н3.1 Кислі силікатні континентальні кліфи, Н3.2 Основні та ультраосновні континентальні кліфи.

Отже, Природні оселища (біотопи) Бернської Конвенції (Додаток I Резолюції 4 (1996) Бернської Конвенції) займають незначні площі, розташовані переважно в межах водних об'єктів, заболочених територіях, лучних ділянках, де рубки не проводяться.

Угруповання G1.12 Борео-альпійські прирічкові галереї, G1.21 Прирічкові ясенево-вільхові ліси зі змінним зволоженням, G1.6 Букові ліси, G1.8 Ацидофільні

ліси з домінуванням *Quercus*, G1.A1 Дубово-ясенєво-грабові ліси на евтрофних і мезотрофних ґрунтах, G1.A4 Яружні та схиліві ліси, G3.1В Альпійські та Карпатські субальпійські ялинові ліси включають характерні для регіону лісові угруповання.

Під час дослідження рослинного покриву Чернівецького надлісництва Філії «Подільський лісовий офіс» ДП «Ліси України» (раніше Філія «Чернівецьке лісове господарство») виявлено 8 природних оселищ (біотопи) Бернської Конвенції (Додаток I Резолюції 4 (1996) Бернської Конвенції) (табл. 3.3.).

Таблиця 3.3.

***Природні оселища (біотопи) Бернської Конвенції
(Додаток I Резолюції 4 (1996) Бернської Конвенції)***

	Оселища	Рослинні угруповання	Лісництво	Місцезнаходження	Площа, га	ІЗФ
Е Трав'яні угруповання та угіддя з домінуванням різнотрав'я, мохів або лишайників						
E2.2	Рівнинні та низькогірні сінокосні луки	<i>Arrhenatherion elatioris</i> , <i>Calthion palustris</i> , <i>Cynosurion cristati</i> , <i>Deschampsion cespitosae</i> , <i>Molinion caeruleae</i>	Кузьмінське Кузьмінське Кучурівське			
E3.4	Мокрі або вологі евтрофні і мезотрофні луки	<i>Calthion palustris</i> , <i>Deschampsion cespitosae</i> , <i>Molinion caeruleae</i> , <i>Arrhenatherion elatioris</i> , <i>Filipendulion ulmariae</i> .	Сторожинецьке Сторожинецьке			
G1 Широколистяні листопадні ліси						
G1.12	Бореоальпійські прирічкові галереї	<i>Alnion incanae</i>	Жадівське Жадівське Жадівське Жадівське			

	Оселища	Рослинні угруповання	Лісництво	Місцезнаходження	Площа, га	ІЗФ
G1.6	Букові ліси	Fagion sylvaticae, Dentario quinquefoliae-Fagion, Fagion orientalis, Luzulo-Fagion sylvaticae	Кучурівське Лаурське Гільчанське Сторожинецьке Сторожинецьке Сторожинецьке Сторожинецьке Сторожинецьке Сторожинецьке Красноільське Тереблеченське Турятське Іжівське Кузьмінське Тарнавське Кучурівське Кучурівське Кучурівське Ревнянське Ревнянське Ревнянське Ревнянське Ревнянське Ревнянське Ревнянське Ревнянське Ревнянське Чорнівське Чорнівське Чорнівське Чорнівське			
G1.8	Ацидофільні ліси з домінуванням Quercus	Agrostio-Quercion petraeae, Quercion petraeae.	Буденецьке Верхньопетрівецьке Тереблеченське Кіцманське Герцаївське			
G1.A1	Дубово-ясеневограбові	Carpinion betuli.	Кузьмінське Кузьмінське			

	Оселища	Рослинні угруповання	Лісництво	Місцезнаходження	Площа, га	ІЗФ
	ліси на евтрофних і мезотрофних ґрунтах					
G1.A4	Яружні та схиліві ліси	Tilio-Acerion	Верхньопетрівецьке			
G3.1B	Альпійські та Карпатські субальпійські ялинові ліси		Гільчанське Гільчанське Лаурське Лаурське			

Квартально-видільний перелік надається у звіті з конфіденційною інформацією.

Під час дослідження рослинного покриву Чернівецького надлісництва Філії «Подільський лісовий офіс» ДП «Ліси України» (раніше Філія «Чернівецьке лісове господарство») виявлено 8 природних оселищ (біотопи) Бернської Конвенції (Додаток I Резолюції 4 (1996) Бернської Конвенції): E2.2 Рівнинні та низькогірні сінокосні луки, E3.4 Мокрі або вологі евтрофні і мезотрофні луки, G1.12 Борео-альпійські прирічкові галереї, G1.6 Букові ліси, G1.8 Ацидофільні ліси з домінуванням *Quercus*, G1.A1 Дубово-ясенево-грабові ліси на евтрофних і мезотрофних ґрунтах, G1.A4 Яружні та схиліві ліси, G3.1B Альпійські та Карпатські субальпійські ялинові ліси.

Отже, Природні оселища (біотопи) Бернської Конвенції (Додаток I Резолюції 4 (1996) Бернської Конвенції) в межах надлісництва включають характерні для регіону узлісся, луки та лісові угруповання: G1.12 Борео-альпійські прирічкові галереї, G1.6 Букові ліси, G1.8 Ацидофільні ліси з домінуванням *Quercus*, G1.A1 Дубово-ясенево-грабові ліси на евтрофних і мезотрофних ґрунтах, G1.A4 Яружні та схиліві ліси, G3.1B Альпійські та Карпатські субальпійські ялинові ліси.

У таблиці 3.4. включено природні оселища, що за характерними особливостями відносяться до найцінніших насаджень в межах надлісництва.

Планова діяльність у насадженнях, що за характерними особливостями відносяться до Природних оселищ Бернської Конвенції буде проводитись відповідно до Закону про території Смарагдової мережі після його ухвалення.

Перелік видів, що охороняються в UA 0000084 Заказник Зубровиця площею 27149 га та UA 0000085 Чернівецький регіональний ландшафтний парк площею 21507,0 га, що межують з надлісництвом, включаючи його частину, охарактеризовані в таблиці 3.4.

Таблиця 3.4.

Перелік видів Резолюції №6 Бернської Конвенції об'єктів Смарагдової мережі

Група	Код	Назва виду		0000085	0000084
p	4068	Adenophora lilifolia	Аденофора лілієлиста	+	
B	A223	Aegolius funereus	Сич волохатий	+	
B	A229	Alcedo atthis	Рибалочка блаитний	+	+
B	A091	Aquila chrysaetos	Беркут	+	+
F	1130	Aspius aspius	Білизна звичайна	+	
B	A089	Aquila pomarina	Підорлик малий	+	
F	1130	Aspius aspius	Білизна звичайна	+	
F	1138	Barbus meridionalis	Марена середземноморська		+
M	2647	Bison bonasus	Бізон європейський, або зубр		+
A	1193	Bombina variegata	Кумка жовточерева	+	+
B	A104	Bonasa bonasia	Орябок лісовий	+	+
B	A215	Bubo bubo	Пугач звичайний	+	
I	1078	Callimorpha quadripunctaria	Ведмедиця Гера	+	+
P	4070	Campanula serrata	Дзвоники ріпакоподібні		+
M	1352	Canis lupus	Вовк		+
B	A224	Caprimulgus europaeus	Дрімлюга звичайний	+	+
I	4014	Carabus variolosus	Турун мінливий	+	+

Група	Код	Назва виду		0000085	0000084
I	4015	<i>Carabus zawadzki</i>	Турун Завадського	+	+
I	1088	<i>Cerambyx cerdo</i>	Вусач дубовий великий західний		+
I	4028	<i>Catopta thrips</i>	Червиця трипс	+	
B	A030	<i>Ciconia nigra</i>	Лелека чорний	+	+
B	A080	<i>Circaetus gallicus</i>	Зміїд блакитноногий	+	
F	1149	<i>Cobitis taenia</i>	Щипавка звичайна	+	+
I	4045	<i>Coenagrion ornatum</i>	Стрілка прикрашена	+	
F	1163	<i>Cottus gobio</i>	Бабець європейський	+	+
P	1902	<i>Cypripedium calceolus</i>	Зозуліні черевички справжні	+	
B	A236	<i>Dryocopus martius</i>	Жовна чорна	+	+
F	2484	<i>Eudontomyzon mariae</i>	Мінога українська	+	+
B	A098	<i>Falco columbarius</i>	Підсоколик малий	+	+
B	A103	<i>Falco peregrinus</i>	Сапсан	+	
B	A321	<i>Ficedula albicollis</i>	Мухоловка білошия		+
B	A092	<i>Hieraetus pennatus</i>	Орел-карлик		+
B	A320	<i>Ficedula parva</i>	Мухоловка мала	+	+
F	1122	<i>Gobio uranoscopus</i>	Пічкур дунайський		+
B	A217	<i>Glaucidium passerinum</i>	Сичик-горобець	+	
B	A338	<i>Lanius collurio</i>	Сорокопуд терновий	+	
I	4036	<i>Leptidea morsei</i>	Білюшок Морзе	+	+
I	1083	<i>Lucanus cervus</i>	Жук-олень	+	+
M	1355	<i>Lutra lutra</i>	Видра річкова	+	
B	A246	<i>Lullula arborea</i>	Жайворонок лісовий		+
I	1060	<i>Lycaena dispar</i>	Дукачик непарний	+	+
M	1361	<i>Lynx lynx</i>	Рись звичайна	+	+
B	A073	<i>Milvus migrans</i>	Шуліка чорний	+	+
M	1324	<i>Myotis myotis</i>	Нічниця велика		+
F	1145	<i>Misgurnus fossilis</i>	В'юн звичайний	+	
M	1356	<i>Mustela lutreola</i>	Норка європейська	+	

Група	Код	Назва виду		0000085	0000084
I	1037	Ophiogomphus cecilia	Офіогомфус Цецилія	+	
B	A072	Pernis apivorus	Осоїд євразійський	+	+
I	4021	Phryganophilus ruficollis	Тіньолоуб рудовусий	+	+
B	A241	Picoides tridactylus	Дятел трипалий	+	+
B	A234	Picus canus	Жовна сива	+	
I	4020	Pilemia tigrina	Фітеція тигрова	+	
I	4024	Pseudogaurotina excellens	Вусачик-несправжньогогаурот чудовий	+	+
P	2093	Pulsatilla grandis	Сон великий	+	
I	4020	Pilemia tigrina	Фітеція тигрова		+
M	1303	Rhinolophus hipposideros	Підковоніс малий	+	
F	1134	Rhodeus sericeus amarus	Гірчак європейський	+	+
F	1146	Sabanejewia aurata	Щипавка золотиста	+	
I	1087	Rosalia alpina	Вусач-Розалія альпійська		+
F	1146	Sabanejewia aurata	Щипавка золотиста	+	+
B	A307	Sylvia nisoria	Кропив'янка рябогруда		+
M	2613	Spalax graecus	Сліпак буковинський	+	
B	A220	Strix uralensis	Сова довгохвоста	+	
B	A409	Tetrao tetrix tetrix	Тетерук євразійський	+	+
A	2001	Triturus montandoni	Тритон карпатський	+	+
M	1354	Ursus arctos	Ведмідь бурий		+
F	1160	Zingel streber	Чіп малий	+	+
F	1159	Zingel zingel	Чіп звичайний	+	

Група А – Земноводні, В – Птахи, F – Риби, I – Безхребетні, М – Ссавці, Р – Рослини, R – Рептилії.

Відповідно до частини 5 статті 12 Закону України «Про Червону книгу України», не допускається оприлюднення відомостей про точне місце перебування (зростання) об'єктів Червоної книги України та інших відомостей про них, якщо це може призвести до погіршення умов охорони та відтворення цих об'єктів. З цих позицій, інформація про місця перебування тварин Червоної книги, що є об'єктами незаконного полювання або торгівлі, або про місця зростання рослин Червоної книги України, що є об'єктами незаконного вилучення з природи для комерційних чи утилітарних цілей, є конфіденційною. До зазначеної інформації застосовується частина 8 статті 4 Закону «Про оцінку впливу на довкілля» та частини 9 і 18 «Порядку передачі документації для надання висновку з оцінки впливу на довкілля та фінансування оцінки впливу на довкілля» (постанова Кабінету Міністрів України від 13 грудня 2017 р. № 1026).

3.3. Угрупування Зеленої книги

В результаті досліджень було описано угруповання Зеленої книги, що займають незначні площі (табл. 3.5.).

Таблиця 3.5.

Угрупування Зеленої книги

Назва рослинного угруповання (рослинної асоціації або рослинної формації)	Лісництво	Квартал, виділ, площа, га	Зайнята площа, га
Угрупування букових лісів (Fageta sylvaticae) з домінуванням у травостої цибулі ведмежої (Allium ursinum)	Буденецьке Ревнянське		
Угрупування букових лісів (Fageta sylvaticae) з домінуванням у травостої лунарії оживаючої (Lunaria rediviva)	Красноільське Тереблеченське		
Угрупування клейковільхових лісів із домінуванням у травостої цибулі ведмежої Alneta glutinosae з домінуванням Allium ursinum	Жадівське		
Угрупування лісовобукових лісів із домінуванням у трав'яно-чагарничковому ярусі плюща	Тарнавське		

звичайного <i>Fageta (sylvaticae)</i> з домінуванням <i>Hedera helix</i>			
Угруповання звичайнодубових лісів із домінуванням у травостої площі звичайного <i>Querceta roboris</i> з домінуванням <i>Hedera helix</i>	Тереблеченське Герцаївське		
Угруповання ацидофільних скельнодубових лісів <i>Querceta petraeae</i>	Чудейське Кузьмінське		
Угруповання білоялицево-скельнодубових лісів <i>Abieto (albae)-Querceta (petraeae)</i>	Чудейське		

Квартально-видільний перелік надається у звіті з конфіденційною інформацією.

В результаті досліджень було описано угруповання Зеленої книги: Угруповання букових лісів (*Fageta sylvaticae*) з домінуванням у травостої цибулі ведмежої (*Allium ursinum*), Угруповання букових лісів (*Fageta sylvaticae*) з домінуванням у травостої лунарії оживаючої (*Lunaria rediviva*), Угруповання клейковільхових лісів із домінуванням у травостої цибулі ведмежої *Alneta glutinosae* з домінуванням *Allium ursinum*, Угруповання лісовобукових лісів із домінуванням у трав'яно-чагарничковому ярусі площі звичайного *Fageta (sylvaticae)* з домінуванням *Hedera helix*, Угруповання звичайнодубових лісів із домінуванням у травостої площі звичайного *Querceta roboris* з домінуванням *Hedera helix*, Угруповання ацидофільних скельнодубових лісів *Querceta petraeae*, Угруповання білоялицево-скельнодубових лісів *Abieto (albae)-Querceta (petraeae)*.

Отже, угруповання Зеленої книги України займають незначні площі, розташовані в букових та дубових насадженнях переважно в межах природно-заповідного фонду, де рубки головного користування не проводяться.

В зв'язку з цим планова діяльність Чернівецького надлісництва Філії «Подільський лісовий офіс» ДП «Ліси України» (раніше Філія «Чернівецьке лісове господарство») не буде негативно впливати на рідкісні угруповання.

3.4. Раритетні види флори

Оснoву списку рідкісних видів природної флори Чернівецького надлісництва Філії «Подільський лісовий офіс» ДП «Ліси України» (раніше Філія «Чернівецьке лісове господарство») склали види, внесені в «Червону книгу України» та види, що є домінантами угруповань, внесених у «Зелену книги України», до додатків: «Конвенції про збереження дикої фауни і флори та природних середовищ у Європі», «Конвенції про міжнародну торгівлю видами дикої фауни і флори, які перебувають під загрозою зникнення» та в інші міжнародні списки рідкісних рослин, у «Перелік рідкісних і таких, що перебувають під загрозою зникнення, видів рослин на території Чернівецької області» (табл. 3.6).

Таблиця 3.6

Види рослин, що занесені до Червоної книги України, регіональних „червоних” списків, додатків міжнародних конвенцій, Європейського Червоного списку видів тварин і рослин, що знаходяться під загрозою зникнення у світовому масштабі

Вид		Червона книга	Регіональний червоний список	Бернська конвенція,	СІТЕС, додаток	Європ. червоний список, категорія
Українська назва	Латинська назва					
Лілія лісова	<i>Lilium martagon</i> L.	+				
Лунарія оживаюа	<i>Lunaria rediviva</i> L.	+				
Цибуля ведмежа	<i>Allium ursinum</i> L.	+				
Гніздівка звичайна	<i>Neottia nidus-avis</i> (L.) Rich.	+			+	
Пальчатокорінник травневий	<i>Dactylorhiza majalis</i> (Rchb.) P.F.Hunt et Summerhayes	+			+	
Білоцвіт весняний	<i>Leucojum vernalis</i> L.	+				
Любка дволиста	<i>Platanthera bifolia</i> (L.) Rich	+			+	
Булатка великоквіткова	<i>Cephalanthera damasonium</i> (Mill.) Druce	+			+	
Булатка довголиста	<i>Cephalanthera longifolia</i> (L.) Fritsch.	+			+	
Гронянка багатороздільна	<i>Botrychium multifidum</i> (S.G.Gmel.) Rupr.	+				

Вид		Червона книга	Регіональний червоний список	Бернська конвенція,	СІТЕС, додаток	Європ. червоний список, категорія
Українська назва	Латинська назва					
Коручка чемерниковидна	<i>Epipactis helleborine</i> (L.) Crantz	+			+	
Коручка пурпурова	<i>Epipactis purpurata</i> Smith	+			+	
Підсніжник білосніжний	<i>Galanthus nivalis</i> (L.)	+			+	
Шафран Гейфелів	<i>Crocus heuffelianus</i> Herb.	+				
Пізньоцвіт осінній	<i>Colchicum autumnale</i> L.	+				
Косарики черепитчасті	<i>Gladiolus imbricatus</i> L.	+				
Зозулині сльози яйцеподібні	<i>Listera ovata</i> (L.) R.Br.	+			+	
Тис ягідний	<i>Taxus baccata</i> L.	+				
Первоцвіт Галлера	<i>Primula halleri</i> J.F.Gmel.	+				
Берека	<i>Sorbus torminalis</i> (L.) Crantz	+				
Клокичка периста	<i>Staphylea pinnata</i> L.	+				
Клопогін європейський	<i>Cimicifuga europaea</i> Schipcz.		+			
Всього		21	1	0	9	0

Як видно в таблиці 3.6. у Червону книгу України внесено 21 вид рослин (*Lilium martagon* L., *Lunaria rediviva* L., *Allium ursinum* L., *Neottia nidus-avis* (L.) Rich., *Dactylorhiza majalis* (Rchb.) P.F.Hunt et Summerhayes, *Leucojum vernum* L., *Platanthera bifolia* (L.) Rich, *Cephalanthera damasonium* (Mill.) Druce, *Cephalanthera longifolia* (L.) Fritsch., *Botrychium multifidum* (S.G.Gmel.) Rupr., *Epipactis helleborine* (L.) Crantz, *Epipactis purpurata* Smith, *Galanthus nivalis* (L.), *Crocus heuffelianus* Herb., *Colchicum autumnale* L., *Gladiolus imbricatus* L., *Listera ovata* (L.) R.Br., *Taxus baccata* L., *Primula halleri* J.F.Gmel., *Sorbus torminalis* (L.) Crantz, *Staphylea pinnata* L.).

9 видів підлягають охороні згідно з Додатком «Конвенції про міжнародну

торгівлю видами дикої фауни і флори, які перебувають під загрозою зникнення (*Neottia nidus-avis* (L.) Rich., *Dactylorhiza majalis* (Rchb.) P.F.Hunt et Summerhayes, *Platanthera bifolia* (L.) Rich, *Cephalanthera damasonium* (Mill.) Druce, *Cephalanthera longifolia* (L.) Fritsch., *Epipactis helleborine* (L.) Crantz, *Epipactis purpurata* Smith, *Galanthus nivalis* (L.), *Listera ovata* (L.) R.Br.)

1 вид є регіонально-рідкісним видом для флори Чернівецької області (*Cimicifuga europaea* Schipcz).

Види флори, вказані в околицях населених пунктів за літературними даними, наводились переважно для РЛП Чернівецький, знаходяться за межами планової діяльності та їхні квартално-видільні місцезнаходження будуть уточнені під час моніторингу.

Під час дослідження в межах планової діяльності Чернівецького надлісництва Філії «Подільський лісовий офіс» ДП «Ліси України» (раніше Філія «Чернівецьке лісове господарство») складено квартално-видільний перелік раритетних видів флори, наведений в таблиці 3.7.

Таблиця 3.7

Місцезростання раритетних видів флори

Лісництво	Квартал	Видл	Площа, га	Вік	ТЛУ	Склад	Рідкісний вид	ПЗФ
Банілівське				90	ДЗБЯ П	4Яц3Бк1Ял1Влс 1Гз	Клопогін європейський <i>Cimicifuga europaea</i>	+
Лаурське				-	-	Сіножать	Косарики черепитчасті <i>Gladiolus imbricatus</i>	+
				-	-	Сіножать	Шафран Гейфелів <i>Crocus heuffelianus</i>	+
				-	-	Сіножать	Шафран Гейфелів <i>Crocus heuffelianus</i>	+
				-	-	Пасовище	Підсніжник білосніжний <i>Galanthus nivalis</i>	+
				90	ДЗБП Я	9Бк1Яц	Підсніжник білосніжний <i>Galanthus nivalis</i>	-
				15	ДЗБЯ П	5Яц3Бк1Ял1Яв+ Мд+Бп	Цибуля ведмежа <i>Allium ursinum</i>	+

Лісництво	Квартал	Виділ	Площа, га	Вік	ТЛУ	Склад	Рідкісний вид	ПЗФ
Гільчанське				7	ДЗБЯ П	6Бк3Яц1Влс	Тис ягідний <i>Taxus baccata</i>	+
				30	ДЗБЯ П	5Влс2Врл2Яц1О с	Тис ягідний <i>Taxus baccata</i>	+
				16	ДЗБЯ П	5Бк3Яц1Ял1Бп	Тис ягідний <i>Taxus baccata</i>	+
				-	ДЗБЯ П	Біогалявина	Первоцвіт Галлера <i>Primula halleri</i>	-
				100	ДЗБЯ П	8Бк2Яц+Гз	Підсніжник звичайний <i>Galanthus nivalis</i>	-
				-	ДЗБЯ П	Біогалявина	Шафран Гейфелів <i>Crocus heuffelianus</i>	-
Сторожинецьке				90	С2ГБ	6Бк(90)2Гз2Бк(6 0)	Берека <i>Sorbus torminalis</i>	+
				85	С3ГБ	7Бк2Гз1Влч	Берека <i>Sorbus torminalis</i>	+
				62	Д2ДГ Б	4Бк2Дз1Яз1Гз1К л1Яв	Берека <i>Sorbus torminalis</i>	+
				20	С3ГБ	6Бк2Гз2Яв	Берека <i>Sorbus torminalis</i>	+
				90	С3ГБ	6Бк(90)2Гз2Бк(1 00)+Кл+Яв+Яз+ Дз	Берека <i>Sorbus torminalis</i>	+
				90	С3ГБ	6Бк3Гз1Яз+Мд+ Ял	Берека <i>Sorbus torminalis</i>	+
				35	С3ГБ	6Бк3Гз1Дз+Дз+ Яв+Лп+Клг	Берека <i>Sorbus torminalis</i>	+
				85	Д3ДГ Б	9Бк1Гз+Дз+Кл	Берека <i>Sorbus torminalis</i>	+
							Коручка пурпурова <i>Eriactis purpurata</i>	
Красноїльське				-	ДЗБЯ П	Біогалявина	Шафран Гейфелів <i>Crocus heuffelianus</i>	+
				-	-	Сіножать	Шафран Гейфелів <i>Crocus heuffelianus</i>	+
				-	-	Біогалявина	Шафран Гейфелів <i>Crocus heuffelianus</i>	+
				-	-	Сіножать	Шафран Гейфелів <i>Crocus heuffelianus</i>	+

Лісництво	Квартал	Виділ	Площа, га	Вік	ТЛУ	Склад	Рідкісний вид	ПЗФ
				150	ДЗЯП Б	8Бк2Яц	Лунарія оживаюча <i>Lunaria rediviva</i>	+
Буденецьке				120	ДЗДГ Б	8Дз1Гз1Бк	Білоцвіт весняний <i>Leucojum vernum</i>	-
				27	Д2ПБ	3Ял2Дз1Бк1Яц2 Бп1Ос+Яз	Білоцвіт весняний <i>Leucojum vernum</i>	-
				22	ДЗПБ	4Яц2Дз2Бк2Бп+ Ос+Яв	Білоцвіт весняний <i>Leucojum vernum</i>	-
				19	С3ПБ	4Яц2Дз2Бк1Ял1 Бп+Ос	Білоцвіт весняний <i>Leucojum vernum</i>	-
				15	С3БП	8Влс1Бп1Яц+Бк	Білоцвіт весняний <i>Leucojum vernum</i>	-
				5	С3БП	3Яц4Бп2Влс1Гз +Врл	Білоцвіт весняний <i>Leucojum vernum</i>	-
				55	Д4ВЛ С	8Влс2Яз	Білоцвіт весняний <i>Leucojum vernum</i>	-
				-	-	Сіножать	Білоцвіт весняний <i>Leucojum vernum</i>	-
				45	С3БП	7Яц3Бк	Білоцвіт весняний <i>Leucojum vernum</i>	-
				72	Д2БП	5Бк2Дз2Гз1Яв	Цибуля ведмежа <i>Allium ursinum</i>	-
				5	С3БП	3Яц4Бп2Влс1Гз +Врл	Цибуля ведмежа <i>Allium ursinum</i>	-
				-	-	Сіножать	Шафран Гейфелів <i>Crocus heuffelianus</i>	-
				22	ДЗПБ	4Яц2Дз2Бк2Бп+ Ос+Яв	Шафран Гейфелів <i>Crocus heuffelianus</i>	-
				-	С2ПБ	Біогалявина	Шафран Гейфелів <i>Crocus heuffelianus</i>	-
				10	ДЗДГ Б	3Дз5Клг2Гз	Шафран Гейфелів <i>Crocus heuffelianus</i>	-
				120	ДЗДГ Б	8Дз1Гз1Бк	Шафран Гейфелів <i>Crocus heuffelianus</i>	-
				110	ДЗБП	6Бк3Дз1Яц	Шафран Гейфелів <i>Crocus heuffelianus</i>	-
Тереблеченське				108	С4ВЛ Ч	10Влч+Дз	Шафран Гейфелів <i>Crocus heuffelianus</i>	+

Лісництво	Квартал	Виділ	Площа, га	Вік	ТЛУ	Склад	Рідкісний вид	ПЗФ
				103	ДЗДГ Б	10Дз+Гз+Чш	Шафран Гейфелів <i>Crocus heuffelianus</i>	+
				90	ДЗДГ Б	7Д2Чш1Гз	Шафран Гейфелів <i>Crocus heuffelianus</i>	+
				62	Д2ДГ Б	10Дз+Гз	Гніздівка звичайна <i>Neottia nidus-avis</i>	-
				62	Д2ДГ Б	10Дз+Гз	Коручка пурпурова <i>Eriactis purpurata</i>	-
				95	Д2ДГ Б	10Бк+Лп+Гз+Дз	Лунарія оживаюча <i>Lunaria rediviva</i>	-
							Коручка пурпурова <i>Eriactis purpurata</i> Гніздівка звичайна <i>Neottia nidus-avis</i>	
Турятське				130	Д2ДГ Б	7Гз2Бк1Дз+Клг+ Чш	Білоцвіт весняний <i>Leucojum vernum</i>	-
				130	Д2ДГ Б	7Гз2Бк1Дз+Клг+ Чш	Підсніжник білосніжний <i>Galanthus nivalis</i>	-
				-	Д2ДГ Б	Біогалявина	Зозульки травневі <i>Dactylorhiza majalis</i>	-
				130	Д2ДГ Б	7Гз2Бк1Дз+Клг+ Чш	Гніздівка звичайна <i>Neottia nidus-avis</i>	-
				110	ДЗДГ Б	8Бк2Гз+Дз	Гронянка багатороздільна <i>Botrychium multifidum</i>	-
				-	-	Сіножать	Білоцвіт весняний <i>Leucojum vernum</i>	+
				-	-	Сіножать	Шафран Гейфелів <i>Crocus heuffelianus</i>	+
				-	-	Сіножать	Підсніжник білосніжний <i>Galanthus nivalis</i>	+
Чудейське				180	ДЗБП	5Мде3Гз2Бк+Сз +Яв	Гніздівка звичайна <i>Neottia nidus-avis</i>	+
Іжівське				75	СЗДП	9Бк1Гз+Лп+Яв+ Яц+Чш	Підсніжник білосніжний <i>Galanthus nivalis</i>	-
				68	СЗБП Я	3Дз2Яз1Кл2Гз1 Лп1Яв+Ял	Гніздівка звичайна <i>Neottia nidus-avis</i>	-
				90	Д4П	6Яц2Лп2Яв+Гз	Цибуля ведмежа <i>Allium ursinum</i>	-

Лісництво	Квартал	Виділ	Площа, га	Вік	ТЛУ	Склад	Рідкісний вид	ПЗФ
Верхньопетрівце				25	Д4ВЛ Ч	4Влч4Врб2Ос	Підсніжник білосніжний <i>Galanthus nivalis</i>	-
				15		Над дорогою	Косарики черепитчасті <i>Gladiolus imbricatus</i>	-
				35	ДЗБП	10Яцб	Любка дволиста <i>Platanthera bifolia</i> Коручка чемерниковидна <i>Eipactis helleborine</i>	-
				25	ДЗБП	8Яц2Ос	Любка дволиста <i>Platanthera bifolia</i> Коручка чемерниковидна <i>Eipactis helleborine</i>	-
Кузьмінське				130	Д2ДГ Б	8Бк1Дз1Гз	Коручка чемерниковидна <i>Eipactis helleborine</i> Гніздівка звичайна <i>Neottia nidus-avis</i>	+
				70	Д2ДГ Б	5Бк2Дз3Гз	Шафран Гейфелів <i>Crocus heuffelianus</i>	-
				105	Д2БД	6Дз2Г1 Яз1КлГ	Шафран Гейфелів <i>Crocus heuffelianus</i>	+
				105	Д2БД	6Дз2Гз1Яз1КлГ	Підсніжник білосніжний <i>Galanthus nivalis</i>	+
				105	Д2ДГ Б	7Дс1Бкл2Гз	Коручка пурпурова <i>Eipactis purpurata</i> Коручка широколиста <i>Eipactis helleborine</i> Булатка довголиста <i>Cephalanthera longifolia</i>	
Тарнавське				130	Д2ДГ Б	10Бк	Гніздівка звичайна <i>Neottia nidus-avis</i>	+
				120	Д2ДГ Б	5Бк4Дз1Гз	Берека <i>Sorbus torminalis</i>	+
Герцаївське				75	ДЗГБ	9Дз1Гз	Коручка широколиста <i>Eipactis helleborine</i>	-
				85	СЗДГ Б	4Гз3Лп1Дз1Яв1 Ч+Бк	Шафран Гейфелів <i>Crocus heuffelianus</i>	-
				50	Д2ДГ Б	4Дз6Гз+Чш	Шафран Гейфелів <i>Crocus heuffelianus</i>	-
				65	С2ГБ	10Дз	Шафран Гейфелів <i>Crocus heuffelianus</i>	-

Лісництво	Квартал	Виділ	Площа, га	Вік	ТЛУ	Склад	Рідкісний вид	ПЗФ
				36	Д2ДГ Б	6Дз2Гз2Клг+Яле +Чш	Шафран Гейфелів <i>Crocus heuffelianus</i>	-
				65	Д2ДГ Б	3Дз3Гз3Яз1Кл+ Акб+Чш	Шафран Гейфелів <i>Crocus heuffelianus</i>	-
				60	Д2ДГ Б	6Дз3Чш1Гз+Акб	Шафран Гейфелів <i>Crocus heuffelianus</i>	-
				32	Д2ДГ Б	3Дз3Акб4Лп+Ч ш+	Клокичка периста <i>Staphylea pinnata</i>	-
				60	С2ГБ	7Дз2Чш1Кл+Яз+ Ос+Лп	Клокичка периста <i>Staphylea pinnata</i>	-
				85	С3ДГ Б	4Гз3Лп1Дз1Яв1 Чш+Бк	Підсніжник білосніжний <i>Galanthus nivalis</i>	-
				91	С3ДГ Б	7Лп1Дз1Гз1Яв+ Чш+Бк	Лілія лісова <i>Lilium martagon</i>	-
				13	С2ГБ	10Акб	Лілія лісова <i>Lilium martagon</i>	-
				60	С2ГБ	6Дз4Яв	Лілія лісова <i>Lilium martagon</i>	-
				10	С3ДГ Б	8Акб2Кл+Лп	Булатка довголиста <i>Cephalanthera longifolia</i>	-
				85	С2ГБ	6Взд3Чш1Лп	Булатка довголиста <i>Cephalanthera longifolia</i>	-
				80	С2ГБ	3Дз2Лп3Гз1Ч1К лг	Зозуліні сльози яйцеподібні <i>Listera ovata</i>	-
				60	Д2ДГ Б	10Дз+Яз+Гз	Зозуліні сльози яйцеподібні <i>Listera ovata</i>	-
				69	С2ГБ	4Дз4Гз1Лп1Чш+ Бк	Гніздівка звичайна <i>Neottia nidus-avis</i>	-
				55	С2ГБ	8Дз2Клг+Гз	Гніздівка звичайна <i>Neottia nidus-avis</i>	-
				60	Д2ДГ Б	4Яз2Кл2Гз1Дз1 Лп+Чш	Гніздівка звичайна <i>Neottia nidus-avis</i>	-
				65	Д2ДГ Б	3Бк3Чш3Гз1Дз+ Ял+Тк+Бп	Гніздівка звичайна <i>Neottia nidus-avis</i>	-
				80	Д3ДГ Б	10Бк+Гз	Гніздівка звичайна <i>Neottia nidus-avis</i>	-
				55	С2ГБ	8Дз2Кл+Гз	Берека <i>Sorbus torminalis</i>	-

Лісництво	Квартал	Виділ	Площа, га	Вік	ТЛУ	Склад	Рідкісний вид	ПЗФ
				85	С2ГБ	6Вз3Чш1Лп	Булатка великоквіткова <i>Cephalanthera damasonium</i>	-
				45	С3ГБ	4Кл4Гз2Дз	Булатка великоквіткова <i>Cephalanthera damasonium</i>	-
				70	Д2ДГ Б	5Дз5Гз+Кл	Булатка великоквіткова <i>Cephalanthera damasonium</i>	-
				85	С2ГБ	6Вз3Чш1Лп	Коручка пурпурова <i>Epipactis purpurata</i>	-
				36	С2ГД	6Дз2Дчр2Акб	Пізньоцвіт осінній <i>Colchicum autumnale</i>	-
				55	Д3ДГ Б	5Яв3Чш2Дз+Ял+ Ос+Бк	Пізньоцвіт осінній <i>Colchicum autumnale</i>	-
				65	Д2ДГ Б	6Дз2Гз1Лп1Чш+ Тк+Кл+Ос	Коручка широколиста <i>Epipactis helleborine</i>	-
				65	Д2ДГ Б	3Бк3Чш3Гз1Дз+ Ял+Тк+Бп	Любка дволиста <i>Platanthera bifolia</i>	-
				65	Д3ДГ Б	7Дз2Гз1Яз	Любка дволиста <i>Platanthera bifolia</i>	-
Кіцманське				55	Д2БД	10Гз+Дз+Лп	Шафран Гейфелів <i>Crocus heuffelianus</i>	-
				55	Д2БД	10Гз+Дз+Лп	Коручка широколиста <i>Epipactis helleborine*</i>	-
				110	Д2БД	10Дз+Гз	Шафран Гейфелів <i>Crocus heuffelianus</i>	-
				72	Д2БД	4Дз6Гз+Яв+Лп+ Кл	Шафран Гейфелів <i>Crocus heuffelianus</i>	-
				75	Д2БД	5Дз4Гз1Яз+Лп	Шафран Гейфелів <i>Crocus heuffelianus</i>	-
				69	Д2БД	5Дз5Гз	Шафран Гейфелів <i>Crocus heuffelianus</i>	-
Садгірське				160	Д2ГБ	7Дз3Гз+Клг	Шафран Гейфелів <i>Crocus heuffelianus</i> Коручка пурпурова <i>Epipactis purpurata</i> Коручка широколиста <i>Epipactis helleborine</i> Булатка довголиста <i>Cephalanthera longifolia</i>	+
				160	Д2ГД	7Дз3Гз	Шафран Гейфелів <i>Crocus heuffelianus</i>	+

Лісництво	Квартал	Виділ	Площа, га	Вік	ТЛУ	Склад	Рідкісний вид	ПЗФ
				90	Д2ДГ Б	5Дз3Гз2Бк	Шафран Гейфелів <i>Crocus heuffelianus</i> Коручка широколиста <i>Epiractis helleborine</i> Коручка пурпурова <i>Epiractis purpurata</i>	+
				85	Д2ДГ Б	6Бкл3Гз1Дз	Коручка пурпурова <i>Epiractis purpurata</i> Гніздівка звичайна <i>Neottia nidus-avis</i>	+
				90	Д2БД	4Дз3Бк2Гз+Кл	Шафран Гейфелів <i>Crocus heuffelianus</i>	+
Кучурівське				35	Д3ДГ Б	7Бк2Гз1Яз+Дз+ КлГ	Шафран Гейфелів <i>Crocus heuffelianus</i>	+
				6	Д2ДГ Б	6Бк3Гз1Д	Берека <i>Sorbus torminalis</i>	+
				85	Д3ДГ Б	7Бк2Гз1Дз	Шафран Гейфелів <i>Crocus heuffelianus</i>	+
				85	Д3ДГ Б	5Бк2Дз2Гз1Яз+Л пд	Шафран Гейфелів <i>Crocus heuffelianus</i>	+
				80	Д2ДГ Б	6Бк3Дз1Гз+КлГ	Шафран Гейфелів <i>Crocus heuffelianus</i>	+
				95	С3ДГ Б	10Бк+Гз	Тис ягідний <i>Taxus baccata</i>	+
				110	С3ДГ Б	7Бкл2Гз1Дз	Тис ягідний <i>Taxus baccata</i>	+
				105	Д3ДГ Б	10Бкл+Дз+Гз	Коручка широколиста <i>Epiractis helleborine</i>	+
Ревнянське							Коручка широколиста <i>Epiractis helleborine</i> * Булатка довголиста <i>Cephalanthera longifolia</i> * Любка дволиста <i>Platanthera bifolia</i> *	
							Коручка широколиста <i>Epiractis helleborine</i> * Гніздівка звичайна <i>Neottia nidus-avis</i> * Булатка довголиста <i>Cephalanthera longifolia</i> *	

Лісництво	Квартал	Виділ	Площа, га	Вік	ТЛУ	Склад	Рідкісний вид	ПЗФ
				100	Д2ДГ Б	7Бк(100)2Яв1Бк(70)+Дз+Гз	Цибуля ведмежа <i>Allium ursinum</i>	+
							Коручка пурпурова <i>Epiractis purpurata</i> * Гніздівка звичайна <i>Neottia nidus-avis</i> * Коручка широколиста <i>Epiractis helleborine</i> *	
				85	Д2ДГ Б	10Бк+Дз+Яз+Яв +Гз	Цибуля ведмежа <i>Allium ursinum</i> Коручка широколиста <i>Epiractis helleborine</i> * Булатка довголиста <i>Cephalanthera longifolia</i> * Гніздівка звичайна <i>Neottia nidus-avis</i> *	+
				120	Д2ГД	5Дз5Гз+Бк+Яв	Шафран Гейфелів <i>Crocus heuffelianus</i>	+
Чорнівське				90	Д2ДГ Б	7Бк2Гз1Дз	Шафран Гейфелів <i>Crocus heuffelianus</i>	+
				90	Д2ДГ Б	7Бк2Гз1Дз	Гніздівка звичайна <i>Neottia nidus-avis</i> * Коручка пурпурова <i>Epiractis purpurata</i> *	+
				90	Д2БД	7Дз3Гз+Бк	Шафран Гейфелів <i>Crocus heuffelianus</i>	+
Жадівське				100	Д3ГД	3Яз3Лп2Дз1Влч 1Яв+Г	Білоцвіт весняний <i>Leucojum vernum</i>	-
				80	Д3ГД	4Лп2Гз1Дз1Яв1 Бп1Яз+Влч	Білоцвіт весняний <i>Leucojum vernum</i>	-
				70	Д3ГД	4Лп4Гз2Дз+Яз+ Бк+Бп	Білоцвіт весняний <i>Leucojum vernum</i>	-
				15	Д3ГД	3Дз2Яв2Бк2Яз1Г з+Бп	Білоцвіт весняний <i>Leucojum vernum</i>	-
				74	Д3ГД	4Дз4Лп1Яз1Гз+ Бп+Влч	Білоцвіт весняний <i>Leucojum vernum</i>	-
				130	Д3ГД	5Дз5Гз+Яз+Лп	Білоцвіт весняний <i>Leucojum vernum</i>	-
				60	ДЗБЯ П	8Дз1Яв1Влч+Яц +Яз	Білоцвіт весняний <i>Leucojum vernum</i>	-

Лісництво	Квартал	Виділ	Площа, га	Вік	ТЛУ	Склад	Рідкісний вид	ПЗФ
				40	СЗБЯ П	3Яз2Дз2Яв1Кл1 Яц1Влч	Білоцвіт весняний <i>Leucojum vernum</i>	-
				60	Д4ВЛ Ч	7Яц63Влч+Ял	Білоцвіт весняний <i>Leucojum vernum</i>	-
				55	Д4ВЛ Ч	7Дз2Яз1Влч+Бп +Яц	Білоцвіт весняний <i>Leucojum vernum</i>	-
				100	ДЗГД	3Яз3Лп2Дз1Влч 1Яв+Гз	Шафран Гейфелів <i>Crocus heuffelianus</i>	-
				15	ДЗГД	3Дз2Яв2Бк2Яз1Г з+Бп	Шафран Гейфелів <i>Crocus heuffelianus</i>	-
				50	ДЗБЯ П	4Дз2Гз2Влч1Яз1 Яц+Ос+Бп	Шафран Гейфелів <i>Crocus heuffelianus</i>	-
				70	ДЗБЯ П	7Яц1Д1Яв1Бк	Шафран Гейфелів <i>Crocus heuffelianus</i>	-
				13	Д4ВЛ Ч	4Яц2Гз2Яв1Д1В лч+Бк	Шафран Гейфелів <i>Crocus heuffelianus</i>	-
				40	СЗБЯ П	3Яз2Дз2Яв1Кл1 Яц1Влч	Шафран Гейфелів <i>Crocus heuffelianus</i>	-
				70	Д4ВЛ Ч	9Влч1Дз+Яз	Цибуля ведмежа <i>Allium ursinum</i>	

Квартально-видільний перелік надається у звіті з конфіденційною інформацією.

Ділянки із виявленими місцезростаннями раритетних видів, що знаходяться за межами природно-заповідних об'єктів рекомендовано не включати у фонд головного користування, створивши охоронну зону в радіусі 50 м навколо місцезростання виду.

У виявлених місцезнаходженнях раритетних видів рекомендується проводити моніторинг за станом популяцій раритетних видів для уникнення негативного впливу на рідкісні види.

3.5. Раритетні види фауни

Характеристика раритетних видів фауни, поширених в межах Чернівецького надлісництва Філії «Подільський лісовий офіс» ДП «Ліси України» (раніше Філія «Чернівецьке лісове господарство») наведена в таблиці 3.8.

Таблиця 3.8.

Перелік видів тварин, що охороняються
Перелік видів тварин, що охороняються, в регіоні

Назва виду наукова	Назва виду звичайна	Червона книга України, категорія	Бернська конвенція, додаток	Вашингтонська конвенція, додаток	Бонська конвенція, додаток	AEWA	EUROBATS	Європ. Червоний список, категорія	Червона книга МСОП (IUSN)
КОМАХИ									
<i>Agria tau</i>	Сатурнія руда	Вр							
<i>Apatura iris</i>	Райдужниця велика, мінливець великий	Вр							
<i>Callimorpha dominula</i>	Ведмедиця-господиня	Вр							
<i>Calopteryx virgo</i>	Красуня-діва	Вр							
<i>Calosoma sycophanta</i>	Красотіл пахучий	Вр							
<i>Iphiclides podalirius</i>	Подалірій	Вр							
<i>Lucanus cervus</i>	Жук-олень	Рд	3						
<i>Papilio machaon</i>	Махаон	Вр							
<i>Osmoderma barnabita</i>	Жук-самітник	+	+						
<i>Calosoma sycophanta</i>	Красотіл пахучий	+						+	
<i>Cucujus cinnaberinus</i>	Плоскотілка червона	+							
<i>Cerambyx cerdo</i>	Вусач дубовий Великий	+	+					+	+
<i>Morimus funereus</i>	Морімус темний								
<i>Rosalia alpina</i>	Розалія альпійська	+							
<i>Aromia moschata</i>	Вусач мускусний	+							

Назва виду наукова	Назва виду звичайна	Червона книга України, категорія	Бернська конвенція, додаток	Вашингтонська конвенція, додаток	Бонська конвенція, додаток	АЕWA	EUROBATS	Європ. Червоний список, категорія	Червона книга МСОП (IUSN)
<i>Xylocopa valga</i>	Ксилокопа звичайна	+							
ЗЕМНОВОДНІ									
<i>Rana arvalis</i>	Гостроморда жаба		2					LC	LC
<i>Bombina variegata</i>	Кумка жовточерева	+							
ПЛАЗУНИ									
<i>Lacerta viridis</i>	Ящірка зелена	+							
<i>Coronella austriaca</i>	Мідянка звичайна	+	2						
ПТАХИ									
<i>Aquila pomarina</i>	Підорлик малий	Рд	2	2	1,2				
<i>Ciconia ciconia</i>	Лелека білий		2		2	+			
<i>Ciconia nigra</i>	Лелека чорний	Рд	2	2	2	+			
<i>Circus cyaneus</i>	лунь польовий	Рд	2	2	1,2				
<i>Cuculus canorus</i>	Зозуля звичайна		3						
<i>Dendrocopos major</i>	Дятел звичайний		2						
<i>Dendrocopos medius</i>	Дятел середній		2						
<i>Dendrocopos minor</i>	Дятел малий		2						
<i>Fringilla coelebs</i>	Зяблик		3						
<i>Lanius collurio</i>	Сорокопуд терновий		2						
<i>Lullula arborea</i>	Жайворонок лісовий		3						
<i>Luscinia luscinia</i>	Соловейко східний		2		2				
<i>Parus major</i>	Синиця велика		2						
<i>Passer montanus</i>	Горобець польовий		3						
<i>Picus viridis</i>	Жовна зелена	Вр	2						
<i>Sitta europaea</i>	Повзик		2						
<i>Turdus merula</i>	Дрізд чорний		3		2				
<i>Turdus philomelos</i>	Дрізд співочий		3		2				
<i>Circaetus gallicus</i>	Зміїд	+	+						
<i>Columba oenas</i>	Голуб-синяк	+	+						
<i>Strix uralensis</i>	Сова довгохвоста								
<i>Lanius excubitor</i>	Сорокопуд сірий	+	+						
<i>Picus canus</i>	Жовна сива		+						

Назва виду наукова	Назва виду звичайна	Червона книга України, категорія	Бернська конвенція, додаток	Вашингтонська конвенція, додаток	Бонська конвенція, додаток	AEWA	EUROBATS	Європ. Червоний список, категорія	Червона книга МСОП (IUSN)
ССАВЦІ									
<i>Capreolus capreolus</i>	Козуля європейська		3						
<i>Lepus europaeus</i>	Заєць сірий		3						
<i>Sciurus vulgaris</i>	Вивірка звичайна		3						
<i>Spalax graecus</i>	Сліпак буковинський	+							
<i>Nyctalus noctula</i>	Вечірниця дозірنا	+	+	+	+		+		+
<i>Felis silvestris</i>	Кіт лісовий	+	2						
<i>Mustela putorius</i>	Тхір темний	+	+						+

Знахідки рідкісних видів тварин на території Чернівецького надлісництва Філії «Подільський лісовий офіс» ДП «Ліси України» (раніше Філія «Чернівецьке лісове господарство»), відмічені під час дослідження наведено в таблиці 3.9.

Таблиця 3.9.

Знахідки рідкісних видів тварин

Назва виду наукова	Назва виду звичайна	Місце знаходження (лісництво)	Місце знаходження (квартал/виділ)
<i>Dendrocopos major</i>	Дятел звичайний	Красноільське	
<i>Cuculus canorus</i>	Зозуля звичайна		
<i>Fringilla coelebs</i>	Зяблик	Кузьмінське	
<i>Dendrocopos medius</i>	Дятел середній		
<i>Sitta europaea</i>	Повзик	Лаурське	
<i>Dendrocopos major</i>	Дятел звичайний		
<i>Parus major</i>	Синиця велика		
<i>Fringilla coelebs</i>	Зяблик	Тарнавське	
<i>Coronella austriaca</i>	Мідянка звичайна		
<i>Cuculus canorus</i>	Зозуля звичайна		
<i>Sitta europaea</i>	Повзик	Буденецьке	

Назва виду наукова	Назва виду звичайна	Місце знаходження (лісництво)	Місце знаходження (квартал/виділ)
<i>Fringilla coelebs</i>	Зяблик		
<i>Dendrocopos medius</i>	Дятел середній		
<i>Cuculus canorus</i>	Зозуля звичайна		
<i>Dendrocopos major</i>	Дятел звичайний	Жадівське	
<i>Parus major</i>	Синиця велика		
<i>Dendrocopos major</i>	Дятел звичайний	Гільчанське	
<i>Sitta europaea</i>	Повзик		
<i>Cuculus canorus</i>	Зозуля звичайна		
<i>Dendrocopos minor</i>	Дятел малий	Їжівське	
<i>Parus major</i>	Синиця велика		
<i>Dendrocopos medius</i>	Дятел середній		
<i>Sitta europaea</i>	Повзик	Тереблеченське	
<i>Passer montanus</i>	Горобець польовий		
<i>Dendrocopos major</i>	Дятел звичайний		
<i>Passer montanus</i>	Горобець польовий		
<i>Lacerta viridis</i>	Ящірка зелена	Герцаївське	
<i>Fringilla coelebs</i>	Зяблик		
<i>Lepus europaeus</i>	Заєць сірий		
<i>Lanius collurio</i>	Сорокопуд терновий	Банілівське	
<i>Cuculus canorus</i>	Зозуля звичайна	Верхньо-Петрівцецьке	
<i>Fringilla coelebs</i>	Зяблик		
<i>Dendrocopos minor</i>	Дятел малий	Турятське	
<i>Parus major</i>	Синиця велика		
<i>Dendrocopos major</i>	Дятел звичайний	Чудейське	
<i>Sitta europaea</i>	Повзик	Кіцманське	

Квартально-видільний перелік надається у звіті з конфіденційною інформацією.

Отже, під час польових досліджень в межах Чернівецького надлісництва Філії «Подільський лісовий офіс» ДП «Ліси України» (раніше Філія «Чернівецьке лісове господарство») виявлено рідкісні види фауни: *Agria tau*, *Apatura iris*, *Callimorpha dominula*, *Calopteryx virgo*, *Calosoma sycophanta*, *Iphiclides podalirius*,

Lucanus cervus, Papilio machaon, Osmoderma barnabita, Calosoma sycophanta, Cucujus cinnaberinus, Cerambyx cerdo, Morimus funereus, Rosalia alpina, Aromia moschata, Xylocopa valga, Rana arvalis, Bombina variegata, Lacerta viridis, Coronella austriaca, Aquila pomarina, Ciconia ciconia, Ciconia nigra, Circus cyaneus, Cuculus canorus, Dendrocopos major, Dendrocopos medius, Dendrocopos minor, Fringilla coelebs, Lanius collurio, Lullula arborea, Luscinia luscinia, Parus major, Passer montanus, Picus viridis, Sitta europaea, Turdus merula, Turdus philomelos, Circaetus gallicus, Columba oenas, Strix uralensis, Lanius excubitor, Picus canus, Capreolus capreolus, Lepus europaeus, Sciurus vulgaris, Spalax graecus, Nyctalus noctula, Felis silvestris, Mustela putorius.

В межах планової діяльності місць гніздування та масового розмноження раритетних видів фауни не виявлено.

4. Моніторинг раритетних видів на території планової діяльності

Дослідження проведені за маршрутними шляхами, що включають об'єкти ПЗФ та ділянки чергової лісосіки, зазначеними на планово-картографічних матеріалах. Польовими дослідженнями охоплено ділянки, відведені у рубки головного користування та, частково – ділянки, де заплановано проведення санітарних рубок.

У ході складання маршрутних шляхів було проаналізовано таксаційні матеріали, з метою деталізації складу, структури, віку деревостанів, для побудови найбільш доцільних та оптимізованих шляхів обстеження. Детальні дослідження рослинного світу здійснено на облікових площадках.

На планово-картографічному матеріалі зазначено об'єкти планованої діяльності, раритетні види і угруповання та об'єкти природно-заповідного фонду (ПЗФ) (Додаток Б).

Дослідження суміжних ділянок, які примикають до планованої діяльності проведено по контуру відводів деревостанів. По контуру ділянок головного користування здійснено дослідження ділянок на відстані 100 метрів.

Дані щодо локалізації ділянок планованої діяльності, де запроектовано рубки головного користування наведені у таблиці 5.1, 5.2

Всі передбачені ділянки чергової лісосіки розташовані за межами природно-заповідних об'єктів, під час дослідження на них не виявлено раритетних видів та угруповань.

Під час дослідження обстежено територію планової діяльності кожного лісництва, включаючи ділянки чергової лісосіки головного користування на 2025-2026 роки та об'єкти природо-заповідного фонду.

Для кожного лісництва складено карти поширення раритетних видів та угруповань.

Матеріали, отримані в результаті досліджень передані у ВО «Укрдержліспроєкт» для врахування при проведенні лісовпорядкування.

Детальна інформація про реєстрацію видів рослин та тварин виявлених в обстежених лісництвах надається у звіті з конфіденційною інформацією.

5. Характеристика планової діяльності

Польовими дослідженнями охоплено ділянки, відведені у рубки головного користування на 2025 – 2026 роки (табл.5.1, 5.2).

Дослідження суміжних ділянок, які примикають до планованої діяльності проведено по контуру відводів деревостанів. По контуру ділянок головного користування здійснено дослідження ділянок на відстані 100 метрів.

Усього по підприємству на 2025 рік в рубки головного користування було відведено 165 ділянок площею 317 га.

Інформація про наявність раритетних видів флори і фауни, угруповань Зеленої книги, природних оселищ Бернської Конвенції на відведених ділянках наведена в таблиці 5.1.

Таблиця 5.1.

Відомість ділянок рубок головного користування на 2025 рік

№ п/п	Лісництво	Кв.	Вид.	Пл.(га)	Госпсекція	Раритетні види та угруповання
1	Кучурівське	38	1д2	3,6	Бк	відсутні
2	Лаурське	11	11д1	2,3	Бк	-//-
3	Лаурське	25	11д2	1,8	Яц	-//-
4	Верхньопетрівцеве	20	5д1	1,5	Дз	-//-
5	Красноільське	19	26д2	1,7	Бк	-//-
6	Красноільське	26	2д2	1,7	Бк	-//-
7	Банилівське	15	17	4,2	Бк	-//-
8	Верхньопетрівцеве	57	8	3,2	Бк	-//-
9	Чудейське	6	16д2	1,7	Яц	-//-
10	Банилівське	9	3	2,1	Бк	-//-
11	Жадівське	19	15	1,4	Бк	-//-
12	Банилівське	10	2	1,2	Бк	-//-
13	Гільчанське	16	26	1,5	Бк	-//-
14	Їжівське	67	9	0,6	Дз	-//-
15	Чудейське	17	17д2	2,2	Бк	-//-
16	Буденецьке	5	15	0,5	Гз	-//-
17	Їжівське	37	7д3	1	Бк	-//-
18	Буденецьке	26	15	1,1	Дз	-//-
19	Їжівське	58	4	4,6	Бк	-//-
20	Верхньопетрівцеве	52	3	1,9	Бк	-//-
21	Жадівське	14	28	1,5	Яц	-//-
22	Буденецьке	23	11	0,4	Бк	-//-

№ п/п	Лісництво	Кв.	Вид.	Пл.(га)	Госпсекція	Раритетні види та угруповання
23	Буденецьке	11	15	1,8	Бк	-/-
24	Верхньопетрівецьке	36	10	1,8	Гз	-/-
25	Тарнавське	13	3д1	2,2	Дз	-/-
26	Їжівське	56	5	1,8	Яц	-/-
27	Верхньопетрівецьке	5	8	1,4	Дз	-/-
28	Банилівське	17	30	1	Бк	-/-
29	Верхньопетрівецьке	15	12	1	Дз	-/-
30	Тереблеченське	46	43	2,8	Дз	-/-
31	Тереблеченське	45	8	2,7	Бк	-/-
32	Жадівське	4	2д3	1	Ясз	-/-
33	Тарнавське	1	11д3	3,4	Бкл	-/-
34	Верхньопетрівецьке	70	9д2	1,8	Дз	-/-
35	Кузьмінське	57	1	1,6	Дз	-/-
36	Гільчанське	5	13д2	1,2	Бк	-/-
37	Банилівське	9	3д2	2,3	Бк	-/-
38	Банилівське	10	2д2	0,9	Бк	-/-
39	Турятське	3	10д3	4,4	Бк	-/-
40	Банилівське	17	30д2	1,1	Бк	-/-
41	Кузьмінське	79	3д3	4,6	Бк	-/-
42	Лаурське	11	39	2,5	Бк	-/-
43	Верхньопетрівецьке	70	6д2	1,3	Дз	-/-
44	Тарнавське	8	18	3,9	Бк	-/-
45	Турятське	4	1д1	3,9	Бк	-/-
46	Гільчанське	23	22д1	2,7	Бк	-/-
47	Жадівське	21	9д2	1	Бк	-/-
48	Їжівське	51	20д2	0,8	Бп	-/-
49	Їжівське	59	22д1	2,7	Гз	-/-
50	Банилівське	27	52д1	2,2	Бк	-/-
51	Жадівське	10	16д1	2,4	Яц	-/-
52	Турятське	14	10д1	3,8	Бк	-/-
53	Герцаївське	1	28д1	1,1	Гз	-/-
54	Лаурське	5	27д1	1,7	Бк	-/-
55	Їжівське	56	2д2	0,3	Сз	-/-
56	Тереблеченське	28	34д1	1,3	Яц	-/-
57	Верхньопетрівецьке	80	10	0,4	Влч	-/-
58	Герцаївське	15	1д2	1,9	Бк	-/-
59	Тереблеченське	20	11д2	0,7	Бк	-/-
60	Тарнавське	18	2д1	3,4	Бк	-/-
61	Тарнавське	7	8	2,2	Бк	-/-
62	Буденецьке	23	6д2	1,5	Бк	-/-
63	Їжівське	7	12д1	0,7	Дз	-/-

№ п/п	Лісництво	Кв.	Вид.	Пл.(га)	Госпсекція	Раритетні види та угруповання
64	Буденецьке	37	15д2	0,8	Сз	-/-
65	Лаурське	6	18д2	3,3	Бк	-/-
66	Верхньопетрівецьке	10	9д1	4	Бк	-/-
67	Герцаївське	36	32д1	2,1	Бк	-/-
68	Чудейське	17	11д4	1,8	Дз	-/-
69	Жадівське	15	13д1	0,6	Яц	-/-
70	Жадівське	20	12д1	1,2	Яц	-/-
71	Їжівське	36	7д1	2,1	Ял	-/-
72	Банілівське	1	26д1	1,4	Яц	-/-
73	Їжівське	35	1д1	3,8	Бк	-/-
74	Їжівське	8	1д2	2,7	Бк	-/-
75	Герцаївське	15	8д1	0,7	Дз	-/-
76	Їжівське	26	14д1	2,2	Бк	-/-
77	Лаурське	17	20	2	Яц	-/-
78	Герцаївське	21	3д1	1,2	Дз	-/-
79	Лаурське	32	1д2	1,3	Бп	-/-
80	Жадівське	5	34д1	1,5	Влч	-/-
81	Кучурівське	42	1д2	2,7	Бк	-/-
82	Турятське	4	1д2	3,8	Бк	-/-
83	Жадівське	26	12д2	1,3	Яц	-/-
84	Банілівське	21	10д3	1,9	Яц	-/-
85	Лаурське	25	8д4	2,5	Яц	-/-
86	Тереблеченське	16	6д2	0,7	Влч	-/-
87	Лаурське	25	11д1	1,9	Яц	-/-
88	Тереблеченське	10	2д2	4,2	Бк	-/-
89	Герцаївське	20	24д1	2,1	Гз	-/-
90	Тарнавське	14	2д1	3,3	Дз	-/-
91	Красноільське	24	48д2	1,2	Яц	-/-
92	Красноільське	1	27д3	0,6	Бп	-/-
93	Тарнавське	18	2д2	6,8	Бк	-/-
94	Буденецьке	14	5д2	1,8	Бк	-/-
95	Тарнавське	18	6д1	2	Бк	-/-
96	Гільчанське	14	85д1	1	Яц	-/-
97	Гільчанське	4	50д1	2,4	Яц	-/-
98	Герцаївське	8	1д1	2,1	Гз	-/-
99	Герцаївське	35	36д1	0,5	Гз	-/-
100	Герцаївське	14	20д1	1,2	Гз	-/-
101	Кіцманське	8	5д1	0,6	Ясз	-/-
102	Гільчанське	25	25д2	2,1	Яц	-/-
103	Жадівське	17	13д2	0,9	Бк	-/-
104	Чудейське	15	3д2	0,3	Гз	-/-

№ п/п	Лісництво	Кв.	Вид.	Пл.(га)	Госпсекція	Раритетні види та угруповання
105	Чудейське	2	21д3	2,2	Бк	-//-
106	Жадівське	15	4д2	1,1	Бк	-//-
107	Жадівське	22	5д2	0,8	Яц	-//-
108	Турятське	3	10д4	3,1	Бк	-//-
109	Їжівське	21	4д2	2,1	Бк	-//-
110	Буденецьке	10	3д2	1,3	Яц	-//-
111	Кузьмінське	43	2д4	4,6	Бк	-//-
112	Буденецьке	26	6д1	1,4	Дз	-//-
113	Банилівське	16	10	1,9	Яц	-//-
114	Буденецьке	25	11	2,3	Бк	-//-
115	Буденецьке	34	1д3	1,3	Бк	-//-
116	Тереблеченське	8	4д1	4,6	Бк	-//-
117	Тереблеченське	44	30	1,3	Бк	-//-
118	Кузьмінське	79	3д2	2,5	Бк	-//-
119	Турятське	3	23д1	0,7	Гз	-//-
120	Лаурське	17	28д2	2,5	Яц	-//-
121	Жадівське	7	12д2	1,8	Бк	-//-
122	Тарнавське	7	14д1	4,3	Бк	-//-
123	Банилівське	25	14	2,4	Ял	-//-
124	Лаурське	25	8	1,9	Яц	-//-
125	Турятське	3	24	1,6	Бк	-//-
126	Гільчанське	22	43д1	1,6	Яц	-//-
127	Жадівське	1	23д1	0,4	Дз	-//-
128	Герцаївське	10	15д1	1,7	Бк	-//-
129	Тарнавське	14	2д2	4,3	Дз	-//-
130	Тарнавське	1	3д2	3,6	Бк	-//-
131	Герцаївське	9	7д3	0,7	Дз	-//-
132	Герцаївське	14	16	1,8	Бк	-//-
133	Гільчанське	20	28	0,7	Бк	-//-
134	Верхньопетрівецьке	74	24	2,1	Дз	-//-
135	Верхньопетрівецьке	12	1	1,2	Гз	-//-
136	Верхньопетрівецьке	53	8	1,9	Гз	-//-
137	Банилівське	8	11	1,8	Бк	-//-
138	Банилівське	36	25	2,6	Бк	-//-
139	Лаурське	31	45д1	3,4	Бк	-//-
140	Жадівське	18	40д1	1,8	Яц	-//-
141	Герцаївське	25	20	1,3	Гз	-//-
142	Тереблеченське	9	20	0,8	Дз	-//-
143	Герцаївське	19	10д5	1,4	Гз	-//-
144	Тереблеченське	20	29	0,4	Гз	-//-
145	Буденецьке	26	22д1	1,2	Гз	-//-

№ п/п	Лісництво	Кв.	Вид.	Пл.(га)	Госпсекція	Раритетні види та угруповання
146	Жадівське	25	16д2	1,7	Яц	-//-
147	Гільчанське	3	59	0,7	Яц	-//-
148	Красноільське	6	14д1	0,7	Бк	-//-
149	Жадівське	19	21д2	0,9	Бк	-//-
150	Кузьмінське	78	4д3	1,8	Дз	-//-
151	Тереблеченське	50	15д1	3,6	Бк	-//-
152	Гільчанське	22	42д1	1,9	Бк	-//-
153	Тереблеченське	1	5д1	1,1	Гз	-//-
154	Тереблеченське	9	6д1	4,7	Бк	-//-
155	Жадівське	14	9д1	1,8	Яц	-//-
156	Їжівське	32	7д2	2,1	Бк	-//-
157	Тереблеченське	19	11д1	0,6	Тк	-//-
158	Тереблеченське	28	17д1	0,4	Гз	-//-
159	Банилівське	15	21	1,4	Бк	-//-
160	Банилівське	13	54	1,1	Яц	-//-
161	Жадівське	10	6д4	1	Яц	-//-
162	Тереблеченське	19	6д2	1,5	Гз	-//-
163	Лаурське	25	11д4	0,8	Яц	-//-
164	Жадівське	1	9д2	0,4	Влч	-//-
165	Тереблеченське	9	6д3	4,9	Бк	-//-
	Всього			317		

Попередній аналіз даних обстеження показує, що на 165 ділянках планованої діяльності площею 317 га (відведених під рубки головного користування на 2025 рік) на час обстежень не зареєстровані місцезнаходження раритетних видів та угруповань.

Усього по підприємству на 2026 рік в рубки головного користування було відведено 172 ділянки площею 348,9 га.

Інформація про наявність раритетних видів флори і фауни, угруповань Зеленої книги, природних оселищ Бернської Конвенції на відведених ділянках наведена в таблиці 5.2.

Таблиця 5.2.

Відомість чергової лісосіки головного користування на 2026 рік

Лісництво	Квартал	Виділ	Підвиділ	Площа	Госпсекція	Раритетні види та угруповання
Красноільське	1	25		4,5	Букова	Відсутні
	27	16	2	1,2	Букова	-//-

Лісництво	Квар тал	Виділ	Підвиділ	Площа	Госпсекція	Раритетні види та угруповання
	12	29		1,8	Букова	-//-
	24	48	3	1,2	Ялицева	-//-
				8,7		
Кузьмінське	43	2	5	3,8	Букова	-//-
	56	5	2	2,8	Букова	-//-
	55	5	1	4,1	Букова	-//-
	79	3	4	2,9	Букова	-//-
	72	13	1	1	Дубова	-//-
	72	9	1	2,4	Дубова	-//-
				17		
Лаурське	6	12	2	0,4	Букова	-//-
	32	1	3	2,4	Березова	-//-
	6	8		2,1	Букова	-//-
	11	34		2,1	Букова	-//-
	21	29		3,6	Букова	-//-
	17	28	3	1,8	Ялицева	-//-
	24	20	1	1,8	Ялицева	-//-
	28	12	2	1,1	Ялицева	-//-
	25	11	3	1,7	Ялицева	-//-
	25	8	6	4,7	Ялицева	-//-
	25	8	7	1,4	Ялицева	-//-
	15	5		1,8	Ялинова	-//-
	31	40		0,9	Букова	-//-
	31	45	2	2,2	Букова	-//-
	17	28	4	1,8	Ялицева	-//-
				29,8		
Гарнавське	8	19	3	2,6	Букова	-//-
	8	20		1,3	Букова	-//-
	8	22	2	3,3	Букова	-//-
	18	6	1	4,1	Букова	-//-
	18	6	2	3,1	Букова	-//-
	18	6	4	2,0	Букова	-//-
	11	24		2,0	Дубова	-//-
	13	5	3	1,4	Дубова	-//-
	1	11	4	1,7	Букова	-//-
	1	8	1	4,9	Букова	-//-
	1	8	2	4,7	Букова	-//-
				31,1		
Буденецьке	3	15	1	1,5	грабова	-//-
	18	28	3	2,4	букова	-//-
	34	1	4	2,2	букова	-//-

Лісництво	Квар тал	Виділ	Підвиділ	Площа	Госпсекція	Раритетні види та угруповання
	10	3	3	1,2	ялицева	-//-
	23	6	3	1,8	букова	-//-
	25	11	2	0,7	букова	-//-
	37	15	3	0,9	соснова	-//-
	23	11	2	0,6	букова	-//-
	14	5	2	0,7	букова	-//-
	14	3	1	0,7	букова	-//-
	26	6	2	1,7	дубова	-//-
	26	15	3	0,4	дубова	-//-
				14,8		
Жадівське	3	1	2	4	букова	-//-
	17	13	3	1,1	букова	-//-
	10	4	1	5,4	ялицева	-//-
	15	2	1	5,5	ялицева	-//-
	22	16	1	1,8	ялицева	-//-
	10	16	3	2,2	ялицева	-//-
	15	4	3	1,2	ялицева	-//-
	26	7	2	1,3	ялицева	-//-
	18	22	2	1,7	ялицева	-//-
	7	17	2	1,9	букова	-//-
	19	21	3	1,5	букова	-//-
	20	20	3	0,8	ялицева	-//-
	2	3	2	0,4	дубова	-//-
	5	16	1	1,2	ч.вільхов	-//-
				30		
Гільчанське	13	66	2	4,1	ялинова	-//-
	24	4	1	3,4	ялицева	-//-
	20	41	1	1	ялицева	-//-
	20	40	2	1,9	ялицева	-//-
	25	25	3	1,5	ялицева	-//-
	23	4	1	1,4	букова	-//-
	23	25	1	3,1	букова	-//-
	14	15	1	1,1	букова	-//-
	28	8	2	2,6	букова	-//-
	1	22	1	3,6	ялицева	-//-
	19	32	1	1,6	букова	-//-
	1	53	3	1,7	ялицева	-//-
	25	6	3	3,5	ялицева	-//-
				30,5		
Їжівське	57	2	1	3,9	букова	-//-
	26	9	1	3,7	букова	-//-

Лісництво	Квар тал	Виділ	Підвиділ	Площа	Госпсекція	Раритетні види та угруповання
	21	42	1	1,7	букова	-//-
	37	5	1	2,5	букова	-//-
	10	9	1	1,3	букова	-//-
	58	8	1	1,2	дубова	-//-
	18	3	4	1,6	грабова	-//-
	32	9	2	3,1	букова	-//-
	21	23	1	2,2	букова	-//-
	9	6	1	2,1	букова	-//-
	51	20	3	0,6	березова	-//-
	60	7	1	0,8	ялинова	-//-
	56	2	3	0,3	соснова	-//-
	56	5	2	0,8	ялицева	-//-
	57	2	2	2,3	букова	-//-
				28,1		
Тереблеченське	47	25	2	3,3	букова	-//-
	34	9	1	1,8	букова	-//-
	38	27	1	0,7	дубова	-//-
	26	8	2	1,3	дубова	-//-
	19	11	2	0,5	тополева	-//-
	9	6	6	2,6	букова	-//-
	42	15	3	3,1	букова	-//-
	9	20	3	0,8	дубова	-//-
	34	5	1	2,4	букова	-//-
	34	5	2	2,3	букова	-//-
	9	6	4	2,9	букова	-//-
	9	6	5	4,4	букова	-//-
	43	9		1,2	букова	-//-
	52	1	1	5,5	букова	-//-
	52	1	2	3,3	букова	-//-
	20	11	2	0,9	букова	-//-
	46	29	3	2,5	дубова	-//-
	26	12	2	1,2	грабова	-//-
	19	6	3	1,1	грабова	-//-
	11	10		0,5	грабова	-//-
				42,3		
Герцаївське	25	10	2	1,4	грабова	-//-
	26	8		1,2	грабова	-//-
	15	2	1	0,3	дубова	-//-
	9	7		0,4	дубова	-//-
	14	6		3,1	Букова	-//-
	21	1		0,7	Дубова	-//-

Лісництво	Квар тал	Виділ	Підвиділ	Площа	Госпсекція	Раритетні види та угруповання
	12	2		1,4	грабова	-//-
	36	32		1,8	Букова	-//-
	12	31	2	1,4	Букова	-//-
	8	39	3	1,4	грабова	-//-
	35	25		1,2	грабова	-//-
				14,3		
Банилівське	13	36		1,3	Букова	-//-
	2	45		1,5	Букова	-//-
	26	27		0,9	Букова	-//-
	21	14		0,8	Ялицева	-//-
	20	46	1	2,1	Ялицева	-//-
	21	10	4	1,3	Ялицева	-//-
	1	43		1,6	Ялицева	-//-
	13	66	1	3,2	Ялицева	-//-
	17	30	4	1,6	Букова	-//-
	9	5	1	3,8	Букова	-//-
	26	38		2,4	Ялицева	-//-
	1	31	2	1,9	Букова	-//-
	15	15	1	2,7	Букова	-//-
	26	35	4	3	Букова	-//-
	32	32		4,2	Ялинова	-//-
	33	10	1	2,6	Букова	-//-
				34,9		
Верхньо петрівецьке	19	6		0,3	Дубова	-//-
	20	1		2,5	Дубова	-//-
	31	25		0,6	Дубова	-//-
	42	25		0,8	Дубова	-//-
	24	9		2,3	Дубова	-//-
	9	11		0,7	Грабова	-//-
	36	10		1,9	Грабова	-//-
	61	20		2,5	Грабова	-//-
	37	10	3	2,1	Букова	-//-
	57	6	2	1,2	Букова	-//-
	57	8	4	2,5	Букова	-//-
	57	8	3	1,5	Букова	-//-
	28	11	5	0,4	Букова	-//-
	28	12	3	2,3	Букова	-//-
	28	11	6	1,4	Букова	-//-
	11	13		0,7	Ялицева	-//-
				23,7		

Лісництво	Квар тал	Виділ	Підвиділ	Площа	Госпсекція	Раритетні види та угруповання
Турятське	3	10	6	2,6	Букова	-//-
	3	21	1	5,2	Букова	-//-
	3	21	2	2,7	Букова	-//-
	4	1	3	2,5	Букова	-//-
	9	11	1	3,5	Букова	-//-
	14	7	5	2,6	Букова	-//-
	9	10	1	2,8	Букова	-//-
	3	25	1	0,7	Грабова	-//-
	21	3	1	1	Грабова	-//-
	29	31		1,2	Дубова	-//-
				24,8		
Чудейське	9	25		1,2	Ялицева	-//-
	26	11	2	0,9	Ялицева	-//-
	7	26	2	3,5	Букова	-//-
	14	1		2,8	Букова	-//-
	17	11	5	1,4	Дубова	-//-
				9,8		
Кучурівське	38	1	3	3,2	Букова	-//-
	42	1	3	3,4	Букова	-//-
				6,6		
Кіцьманське	9	35	1	1,1	Грабова	-//-
	1	12	1	1,4	Грабова	-//-
				2,5		
Всього				348,9		

Попередній аналіз даних обстеження показує, що на 172 ділянках площею 348,9 га планованої діяльності (відведених під рубки головного користування на 2026 рік) на час обстежень не зареєстровані місцезнаходження раритетних видів та угруповань.

Планована діяльність, яка включає заходи із поліпшення санітарного стану лісів у межах лісового фонду передбачає переважно проведення санітарних рубок. Санітарні рубки зосереджені переважно у насадженнях, які характеризуються незадовільним станом, пошкодженням стовбуровими шкідниками та висиханням.

Моніторинг за деревоживучими комахами на місці провадження планованої діяльності здійснюється шляхом обстеження територій та оглядом і контролем територій, на яких спостерігається висихання деревини в результаті хвороб лісу або життєдіяльності шкідників.

Зрубані ділянки будуть заліснені у відповідності до вимог правил лісовідновлення в лісах України.

6. Інформація з метою проведення ідентифікації належності лісових територій до пралісів, квазіпралісів і природних лісів

За результатами аналізу відповідності показників ідентифікованих ділянок до критеріїв пралісів, квазіпралісів та природних лісів згідно матеріалів лісовпорядкування у Чернівецькому надлісництві Філії «Подільський лісовий офіс» ДП «Ліси України» (раніше Філія «Чернівецьке лісове господарство») виявлено 218,7 га квазіпралісів і 237,8 га пралісів (табл. 6.1.).

Таблиця 6.1.

Наявність пралісів, квазіпралісів і природних лісів

Назва лісництва	Квартал	Виділ, підвиділ	Площа, Га	Коротка характеристика території
1. Квазіпраліси				
Кучурівське				10 Бкл 95 років
				7Бкл2Гз1Дз 110 років
				8Бкл1Гз1Дз 120 років
Разом				
Чорнівське				10Бкл+Яв 140 років
				10Бкл+Яв,Дз 140 років
Разом				
Гільчанське				«Гільчанська»
Красноільське				«Чолдан»
				«Занога»
Лаурське				«Фалькауци»
Всього				
2. Праліси				
Красноільське				«Палтин»
				«Цолан»
				«Лунка»
Лаурське				«Буково»
Разом				

Квартально-видільний перелік надається у звіті з конфіденційною інформацією.

В межах Чернівецького надлісництва Філії «Подільський лісовий офіс» ДП «Ліси України» (раніше Філія «Чернівецьке лісове господарство») виявлено деревостани у віці старше 120 років (табл.6.2.).

Деревостани віком старше 120 років.

Лісництво	Квартал	Виділ	Площа (га)	Головна порода	Вік
Кіцманське				Дуб звичайний	130
Кіцманське				Дуб звичайний	140
Кіцманське				Дуб звичайний	140
Кіцманське				Дуб звичайний	125
Кіцманське				Дуб звичайний	125
Кіцманське				Дуб звичайний	125
Кіцманське				Дуб звичайний	140
Кіцманське				Дуб звичайний	140
Кіцманське				Дуб звичайний	140
Кіцманське				Дуб звичайний	120
Кіцманське				Бук лісовий	120
Кіцманське				Дуб звичайний	140
Кіцманське				Бук лісовий	120
Кіцманське				Дуб звичайний	130
Кіцманське				Дуб звичайний	140
Кіцманське				Дуб звичайний	130
Кіцманське				Дуб звичайний	130
Кіцманське				Дуб звичайний	140
Чорнівське				Бук лісовий	130
Чорнівське				Бук лісовий	150
Чорнівське				Бук лісовий	130
Чорнівське				Бук лісовий	120
Чорнівське				Бук лісовий	120
Чорнівське				Бук лісовий	120
Чорнівське				Бук лісовий	120
Чорнівське				Бук лісовий	125
Чорнівське				Бук лісовий	125
Чорнівське				Бук лісовий	130
Чорнівське				Бук лісовий	140
Чорнівське				Бук лісовий	140
Чорнівське				Бук лісовий	135
Чорнівське				Бук лісовий	140
Чорнівське				Бук лісовий	140
Чорнівське				Бук лісовий	130
Чорнівське				Бук лісовий	120
Чорнівське				Бук лісовий	120
Чорнівське				Бук лісовий	120

Лісництво	Квартал	Виділ	Площа (га)	Головна порода	Вік
Ревнянське				Бук лісовий	160
Ревнянське				Бук лісовий	160
Ревнянське				Бук лісовий	150
Ревнянське				Дуб звичайний	160
Ревнянське				Бук лісовий	130
Ревнянське				Дуб звичайний	140
Ревнянське				Дуб звичайний	130
Ревнянське				Дуб звичайний	120
Ревнянське				Бук лісовий	170
Ревнянське				Бук лісовий	145
Ревнянське				Бук лісовий	140
Ревнянське				Бук лісовий	145
Ревнянське				Бук лісовий	140
Ревнянське				Бук лісовий	150
Ревнянське				Бук лісовий	160
Ревнянське				Бук лісовий	120
Ревнянське				Бук лісовий	140
Ревнянське				Бук лісовий	160
Ревнянське				Бук лісовий	140
Ревнянське				Бук лісовий	141
Ревнянське				Бук лісовий	130
Ревнянське				Дуб звичайний	120
Ревнянське				Бук лісовий	130
Ревнянське				Бук лісовий	130
Ревнянське				Бук лісовий	140
Ревнянське				Бук лісовий	140
Ревнянське				Бук лісовий	130
Ревнянське				Бук лісовий	130
Ревнянське				Бук лісовий	160
Ревнянське				Бук лісовий	155
Ревнянське				Бук лісовий	155
Ревнянське				Бук лісовий	160
Ревнянське				Бук лісовий	130
Ревнянське				Бук лісовий	140
Ревнянське				Бук лісовий	140
Ревнянське				Бук лісовий	140
Ревнянське				Бук лісовий	160
Ревнянське				Бук лісовий	160
Ревнянське				Бук лісовий	130

Лісництво	Квартал	Виділ	Площа (га)	Головна порода	Вік
Ревнянське				Бук лісовий	140
Ревнянське				Бук лісовий	130
Ревнянське				Бук лісовий	130
Ревнянське				Бук лісовий	120
Ревнянське				Бук лісовий	140
Ревнянське				Бук лісовий	140
Ревнянське				Бук лісовий	140
Ревнянське				Дуб звичайний	120
Ревнянське				Ясен звичайний	130
Ревнянське				Бук лісовий	130
Ревнянське				Бук лісовий	135
Ревнянське				Бук лісовий	120
Ревнянське				Бук лісовий	120
Ревнянське				Бук лісовий	120
Ревнянське				Дуб звичайний	120
Ревнянське				Бук лісовий	130
Ревнянське				Бук лісовий	160
Ревнянське				Бук лісовий	140
Ревнянське				Бук лісовий	150
Ревнянське				Бук лісовий	140
Ревнянське				Бук лісовий	170
Ревнянське				Бук лісовий	180
Ревнянське				Бук лісовий	120
Ревнянське				Бук лісовий	180
Ревнянське				Бук лісовий	140
Ревнянське				Бук лісовий	160
Ревнянське				Бук лісовий	150
Ревнянське				Сосна звичайна	120
Ревнянське				Бук лісовий	140
Ревнянське				Бук лісовий	160
Ревнянське				Бук лісовий	170
Садгірське				Дуб звичайний	130
Садгірське				Дуб звичайний	130
Садгірське				Дуб звичайний	130
Садгірське				Бук лісовий	140
Садгірське				Бук лісовий	140
Садгірське				Дуб звичайний	140
Садгірське				Бук лісовий	120
Садгірське				Бук лісовий	120

Лісництво	Квартал	Виділ	Площа (га)	Головна порода	Вік
Садгiрське				Дуб звичайний	140
Садгiрське				Дуб звичайний	120
Садгiрське				Дуб звичайний	140
Садгiрське				Дуб звичайний	140
Садгiрське				Дуб звичайний	140
Садгiрське				Дуб звичайний	120
Садгiрське				Дуб звичайний	120
Садгiрське				Дуб звичайний	120
Садгiрське				Дуб звичайний	140
Садгiрське				Дуб звичайний	140
Садгiрське				Дуб звичайний	140
Садгiрське				Дуб звичайний	140
Садгiрське				Дуб звичайний	137
Садгiрське				Дуб звичайний	137
Садгiрське				Бук лiсовий	120
Садгiрське				Бук лiсовий	120
Садгiрське				Бук лiсовий	130
Садгiрське				Бук лiсовий	130
Садгiрське				Бук лiсовий	180
Садгiрське				Бук лiсовий	180
Садгiрське				Дуб звичайний	140
Садгiрське				Бук лiсовий	120
Садгiрське				Бук лiсовий	120
Садгiрське				Бук лiсовий	160
Садгiрське				Бук лiсовий	140
Садгiрське				Бук лiсовий	160
Садгiрське				Дуб звичайний	140
Садгiрське				Бук лiсовий	180
Садгiрське				Бук лiсовий	120
Садгiрське				Дуб звичайний	125
Садгiрське				Бук лiсовий	180
Садгiрське				Дуб звичайний	120
Садгiрське				Бук лiсовий	120
Садгiрське				Бук лiсовий	120
Садгiрське				Бук лiсовий	140
Садгiрське				Бук лiсовий	170
Садгiрське				Бук лiсовий	120
Садгiрське				Бук лiсовий	170
Садгiрське				Бук лiсовий	140

Лісництво	Квартал	Виділ	Площа (га)	Головна порода	Вік
Садгiрське				Бук лiсовий	136
Садгiрське				Бук лiсовий	151
Садгiрське				Бук лiсовий	170
Садгiрське				Бук лiсовий	141
Садгiрське				Бук лiсовий	140
Садгiрське				Дуб звичайний	140
Садгiрське				Бук лiсовий	120
Садгiрське				Бук лiсовий	131
Садгiрське				Бук лiсовий	160
Садгiрське				Бук лiсовий	140
Садгiрське				Бук лiсовий	120
Садгiрське				Бук лiсовий	160
Садгiрське				Бук лiсовий	160
Садгiрське				Дуб звичайний	166
Садгiрське				Дуб звичайний	160
Садгiрське				Бук лiсовий	180
Садгiрське				Бук лiсовий	180
Садгiрське				Дуб звичайний	120
Садгiрське				Дуб звичайний	160
Садгiрське				Дуб звичайний	160
Садгiрське				Дуб звичайний	160
Садгiрське				Дуб звичайний	160
Садгiрське				Дуб звичайний	160
Садгiрське				Дуб звичайний	160
Садгiрське				Дуб звичайний	160
Кучурiвське				Бук лiсовий	120
Кучурiвське				Бук лiсовий	120
Кучурiвське				Бук лiсовий	120
Кучурiвське				Бук лiсовий	120
Кучурiвське				Бук лiсовий	120
Кучурiвське				Бук лiсовий	120
Кучурiвське				Бук лiсовий	130
Кучурiвське				Бук лiсовий	130
Кучурiвське				Бук лiсовий	130
Кучурiвське				Бук лiсовий	130
Кучурiвське				Бук лiсовий	130
Кучурiвське				Бук лiсовий	130
Кучурiвське				Дуб звичайний	125
Кучурiвське				Дуб звичайний	120
Кучурiвське				Дуб звичайний	125
Кучурiвське				Бук лiсовий	125
Кучурiвське				Бук лiсовий	120

Лісництво	Квартал	Виділ	Площа (га)	Головна порода	Вік
Кучурівське				Бук лісовий	120
Кучурівське				Бук лісовий	140
Кучурівське				Бук лісовий	130
Кучурівське				Дуб звичайний	120
Кучурівське				Дуб звичайний	120
Кучурівське				Сосна звичайна	130
Кучурівське				Бук лісовий	121
Кучурівське				Бук лісовий	121
Кучурівське				Бук лісовий	120
Кучурівське				Бук лісовий	120
Кучурівське				Бук лісовий	121
Кузьмінське				Дуб звичайний	160
Кузьмінське				Бук лісовий	120
Кузьмінське				Бук лісовий	130
Кузьмінське				Бук лісовий	130
Кузьмінське				Бук лісовий	150
Кузьмінське				Бук лісовий	155
Кузьмінське				Бук лісовий	150
Кузьмінське				Дуб звичайний	120
Кузьмінське				Дуб скельний	230
Кузьмінське				Бук лісовий	140
Кузьмінське				Бук лісовий	140
Кузьмінське				Дуб звичайний	140
Кузьмінське				Дуб скельний	230
Кузьмінське				Бук лісовий	120
Кузьмінське				Бук лісовий	120
Кузьмінське				Дуб скельний	270
Кузьмінське				Бук лісовий	120
Кузьмінське				Дуб звичайний	150
Кузьмінське				Бук лісовий	130
Кузьмінське				Бук лісовий	140
Кузьмінське				Бук лісовий	140
Кузьмінське				Бук лісовий	140
Кузьмінське				Бук лісовий	180
Кузьмінське				Бук лісовий	140
Кузьмінське				Бук лісовий	140
Кузьмінське				Бук лісовий	120
Кузьмінське				Бук лісовий	120
Кузьмінське				Бук лісовий	150

Лісництво	Квартал	Виділ	Площа (га)	Головна порода	Вік
Кузьмінське				Граб звичайний	130
Кузьмінське				Бук лісовий	140
Кузьмінське				Дуб звичайний	140
Кузьмінське				Бук лісовий	120
Кузьмінське				Бук лісовий	120
Кузьмінське				Бук лісовий	140
Кузьмінське				Бук лісовий	125
Кузьмінське				Бук лісовий	120
Кузьмінське				Дуб звичайний	210
Кузьмінське				Бук лісовий	120
Кузьмінське				Дуб звичайний	220
Кузьмінське				Бук лісовий	150
Кузьмінське				Бук лісовий	120
Кузьмінське				Бук лісовий	120
Кузьмінське				Бук лісовий	120
Кузьмінське				Бук лісовий	120
Кузьмінське				Дуб скельний	220
Кузьмінське				Бук лісовий	160
Кузьмінське				Дуб скельний	180
Кузьмінське				Дуб звичайний	200
Кузьмінське				Бук лісовий	120
Кузьмінське				Бук лісовий	120
Кузьмінське				Дуб звичайний	120
Кузьмінське				Дуб звичайний	120
Кузьмінське				Бук лісовий	120
Кузьмінське				Бук лісовий	120
Кузьмінське				Бук лісовий	120
Кузьмінське				Дуб звичайний	220
Кузьмінське				Бук лісовий	135
Кузьмінське				Дуб звичайний	190
Кузьмінське				Дуб звичайний	200
Кузьмінське				Дуб скельний	120
Кузьмінське				Дуб скельний	120
Кузьмінське				Дуб звичайний	190
Кузьмінське				Бук лісовий	190
Кузьмінське				Бук лісовий	120
Кузьмінське				Бук лісовий	120
Кузьмінське				Бук лісовий	124
Кузьмінське				Бук лісовий	120

Лісництво	Квартал	Виділ	Площа (га)	Головна порода	Вік
Тарнавське				Бук лісовий	120
Тарнавське				Бук лісовий	120
Тарнавське				Бук лісовий	120
Турятське				Дуб звичайний	140
Турятське				Дуб звичайний	140
Турятське				Ясен звичайний	150
Турятське				Дуб звичайний	140
Турятське				Бук лісовий	170
Турятське				Граб звичайний	130
Турятське				Дуб звичайний	150
Турятське				Бук лісовий	120
Турятське				Бук лісовий	120
Турятське				Бук лісовий	120
Турятське				Бук лісовий	120
Турятське				Бук лісовий	120
Турятське				Дуб звичайний	140
Турятське				Бук лісовий	120
Турятське				Бук лісовий	120
Турятське				Дуб звичайний	120
Турятське				Бук лісовий	120
Жадівське				Дуб звичайний	120
Жадівське				Дуб звичайний	120
Жадівське				Дуб звичайний	122
Жадівське				Бук лісовий	120
Жадівське				Дуб звичайний	130
Жадівське				Бук лісовий	120
Жадівське				Бук лісовий	120
Жадівське				Бук лісовий	120
Жадівське				Бук лісовий	120
Жадівське				Ялиця біла	120
Жадівське				Бук лісовий	120
Жадівське				Бук лісовий	120
Жадівське				Ялиця біла	120
Жадівське				Ялиця біла	120
Жадівське				Бук лісовий	120
Жадівське				Бук лісовий	120
Жадівське				Дуб звичайний	160
Жадівське				Вільха чорна	160
Жадівське				Ялиця біла	160

Лісництво	Квартал	Виділ	Площа (га)	Головна порода	Вік
Жадівське				Дуб звичайний	160
Жадівське				Вільха чорна	160
Жадівське				Вільха чорна	160
Жадівське				Ялиця біла	160
Сторожинецьке				Бук лісовий	130
Сторожинецьке				Бук лісовий	125
Сторожинецьке				Бук лісовий	130
Сторожинецьке				Бук лісовий	125
Сторожинецьке				Бук лісовий	125
Сторожинецьке				Бук лісовий	125
Сторожинецьке				Бук лісовий	125
Сторожинецьке				Бук лісовий	120
Сторожинецьке				Бук лісовий	125
Сторожинецьке				Бук лісовий	130
Сторожинецьке				Бук лісовий	125
Сторожинецьке				Бук лісовий	120
Сторожинецьке				Бук лісовий	125
Сторожинецьке				Бук лісовий	125
Сторожинецьке				Бук лісовий	125
Сторожинецьке				Бук лісовий	125
Сторожинецьке				Бук лісовий	122
Сторожинецьке				Бук лісовий	125
Сторожинецьке				Бук лісовий	125
Сторожинецьке				Бук лісовий	125
Сторожинецьке				Бук лісовий	125
Сторожинецьке				Бук лісовий	125
Сторожинецьке				Бук лісовий	130
Сторожинецьке				Бук лісовий	122
Сторожинецьке				Бук лісовий	140
Сторожинецьке				Бук лісовий	130
Сторожинецьке				Бук лісовий	125
Сторожинецьке				Бук лісовий	130
Сторожинецьке				Бук лісовий	125
Сторожинецьке				Бук лісовий	121
Сторожинецьке				Бук лісовий	125
Сторожинецьке				Бук лісовий	130
Сторожинецьке				Бук лісовий	128
Сторожинецьке				Бук лісовий	125
Сторожинецьке				Бук лісовий	125
Сторожинецьке				Бук лісовий	125

Лісництво	Квартал	Виділ	Площа (га)	Головна порода	Вік
Сторожинецьке				Бук лісовий	121
Сторожинецьке				Бук лісовий	125
Сторожинецьке				Дуб звичайний	140
Сторожинецьке				Бук лісовий	120
Сторожинецьке				Бук лісовий	130
Сторожинецьке				Бук лісовий	125
Сторожинецьке				Бук лісовий	121
Сторожинецьке				Бук лісовий	125
Сторожинецьке				Бук лісовий	145
Сторожинецьке				Бук лісовий	145
Сторожинецьке				Бук лісовий	145
Сторожинецьке				Бук лісовий	130
Сторожинецьке				Бук лісовий	130
Сторожинецьке				Бук лісовий	130
Сторожинецьке				Бук лісовий	130
Сторожинецьке				Бук лісовий	125
Буденецьке				Ялиця біла	120
Буденецьке				Бук лісовий	140
Буденецьке				Бук лісовий	120
Буденецьке				Ялиця біла	120
Буденецьке				Ялиця біла	125
Буденецьке				Сосна звичайна	125
Буденецьке				Ялиця біла	120
Буденецьке				Дуб звичайний	120
Буденецьке				Дуб звичайний	120
Буденецьке				Дуб звичайний	120
Буденецьке				Дуб звичайний	120
Гільчанське				Бук лісовий	120
Гільчанське				Бук лісовий	120
Гільчанське				Бук лісовий	160
Гільчанське				Бук лісовий	120
Гільчанське				Бук лісовий	120
Гільчанське				Бук лісовий	120
Гільчанське				Ялиця біла	130
Гільчанське				Ялиця біла	160
Гільчанське				Бук лісовий	120
Гільчанське				Бук лісовий	140
Гільчанське				Бук лісовий	120
Гільчанське				Бук лісовий	140

Лісництво	Квартал	Виділ	Площа (га)	Головна порода	Вік
Гільчанське				Ялиця біла	120
Гільчанське				Бук лісовий	120
Гільчанське				Ялиця біла	120
Гільчанське				Ялиця біла	120
Гільчанське				Ялиця біла	120
Гільчанське				Бук лісовий	120
Гільчанське				Бук лісовий	150
Гільчанське				Ялиця біла	120
Гільчанське				Бук лісовий	160
Гільчанське				Ялиця біла	120
Гільчанське				Бук лісовий	160
Гільчанське				Бук лісовий	120
Гільчанське				Бук лісовий	120
Гільчанське				Ялиця біла	120
Гільчанське				Бук лісовий	120
Гільчанське				Бук лісовий	120
Гільчанське				Бук лісовий	130
Гільчанське				Бук лісовий	120
Гільчанське				Бук лісовий	120
Гільчанське				Ялина європейська	130
Гільчанське				Ялина європейська	150
Гільчанське				Бук лісовий	130
Гільчанське				Ялиця біла	130
Банилівське				Ялиця біла	120
Банилівське				Бук лісовий	120
Банилівське				Бук лісовий	120
Банилівське				Бук лісовий	130
Банилівське				Бук лісовий	130
Банилівське				Бук лісовий	120
Банилівське				Бук лісовий	120
Банилівське				Бук лісовий	120
Банилівське				Бук лісовий	120
Банилівське				Бук лісовий	125
Банилівське				Бук лісовий	120
Банилівське				Бук лісовий	120
Банилівське				Бук лісовий	120
Банилівське				Бук лісовий	120
Банилівське				Бук лісовий	120
Банилівське				Ялиця біла	120
Банилівське				Ялиця біла	120

Лісництво	Квартал	Виділ	Площа (га)	Головна порода	Вік
Банилівське				Ялиця біла	140
Банилівське				Бук лісовий	130
Банилівське				Бук лісовий	130
Банилівське				Ялиця біла	120
Банилівське				Бук лісовий	130
Банилівське				Бук лісовий	130
Банилівське				Ялиця біла	130
Банилівське				Бук лісовий	120
Банилівське				Бук лісовий	120
Банилівське				Бук лісовий	125
Банилівське				Бук лісовий	125
Банилівське				Бук лісовий	125
Банилівське				Вільха сіра	150
Банилівське				Бук лісовий	150
Банилівське				Бук лісовий	120
Банилівське				Бук лісовий	120
Банилівське				Ялиця біла	120
Банилівське				Бук лісовий	130
Чудейське				Бук лісовий	120
Чудейське				Дуб скельний	120
Чудейське				Дуб звичайний	120
Чудейське				Дуб скельний	120
Чудейське				Модрина європейська	180
Чудейське				Бук лісовий	120
Чудейське				Дуб звичайний	120
Чудейське				Дуб звичайний	120
Чудейське				Дуб скельний	120
Чудейське				Бук лісовий	120
Чудейське				Бук лісовий	120
Чудейське				Дуб звичайний	150
Чудейське				Бук лісовий	120
Красноільське				Ялиця біла	140
Красноільське				Ялиця біла	140
Красноільське				Бук лісовий	150
Красноільське				Бук лісовий	200
Красноільське				Бук лісовий	180
Красноільське				Бук лісовий	135
Красноільське				Бук лісовий	130
Красноільське				Бук лісовий	120

Лісництво	Квартал	Виділ	Площа (га)	Головна порода	Вік
Красноільське				Бук лісовий	120
Красноільське				Ялиця біла	120
Красноільське				Бук лісовий	120
Красноільське				Бук лісовий	120
Красноільське				Ялиця біла	120
Красноільське				Бук лісовий	120
Красноільське				Бук лісовий	120
Красноільське				Бук лісовий	120
Красноільське				Бук лісовий	120
Красноільське				Бук лісовий	120
Красноільське				Бук лісовий	120
Красноільське				Бук лісовий	120
Красноільське				Бук лісовий	120
Красноільське				Бук лісовий	120
Красноільське				Ялиця біла	120
Красноільське				Ялиця біла	130
Красноільське				Ялиця біла	120
Красноільське				Ялиця біла	120
Красноільське				Бук лісовий	120
Красноільське				Ялиця біла	120
Красноільське				Бук лісовий	160
Красноільське				Бук лісовий	125
Красноільське				Бук лісовий	120
Красноільське				Бук лісовий	120
Красноільське				Ялиця біла	120
Красноільське				Ялиця біла	130
Красноільське				Ялиця біла	130
Красноільське				Бук лісовий	180
Красноільське				Бук лісовий	170
Красноільське				Бук лісовий	180
Красноільське				Бук лісовий	120
Красноільське				Бук лісовий	140
Красноільське				Бук лісовий	130
Красноільське				Бук лісовий	150
Красноільське				Бук лісовий	120
Красноільське				Бук лісовий	150
Красноільське				Бук лісовий	150
Красноільське				Бук лісовий	150
Красноільське				Бук лісовий	150

Лісництво	Квартал	Виділ	Площа (га)	Головна порода	Вік
Красноільське				Ялиця біла	120
Красноільське				Бук лісовий	140
Красноільське				Бук лісовий	140
Красноільське				Ялиця біла	120
Красноільське				Ялиця біла	120
Красноільське				Бук лісовий	200
Красноільське				Бук лісовий	130
Красноільське				Бук лісовий	160
Красноільське				Бук лісовий	160
Красноільське				Бук лісовий	130
Красноільське				Бук лісовий	130
Красноільське				Бук лісовий	150
Красноільське				Бук лісовий	160
Красноільське				Бук лісовий	160
Красноільське				Бук лісовий	180
Красноільське				Бук лісовий	180
Красноільське				Бук лісовий	180
Красноільське				Бук лісовий	180
Красноільське				Бук лісовий	180
Красноільське				Бук лісовий	160
Красноільське				Бук лісовий	170
Красноільське				Бук лісовий	180
Лаурське				Бук лісовий	123
Лаурське				Бук лісовий	160
Лаурське				Бук лісовий	150
Лаурське				Бук лісовий	150
Лаурське				Бук лісовий	150
Лаурське				Бук лісовий	160
Лаурське				Бук лісовий	120
Лаурське				Бук лісовий	150
Лаурське				Бук лісовий	140
Лаурське				Бук лісовий	120
Лаурське				Бук лісовий	150
Лаурське				Бук лісовий	120
Лаурське				Бук лісовий	150
Лаурське				Бук лісовий	140
Лаурське				Бук лісовий	140
Лаурське				Бук лісовий	130
Лаурське				Бук лісовий	120

Лісництво	Квартал	Виділ	Площа (га)	Головна порода	Вік
Лаурське				Бук лісовий	120
Лаурське				Бук лісовий	120
Лаурське				Бук лісовий	130
Лаурське				Бук лісовий	130
Лаурське				Бук лісовий	120
Лаурське				Бук лісовий	120
Лаурське				Бук лісовий	120
Лаурське				Бук лісовий	120
Лаурське				Бук лісовий	120
Лаурське				Бук лісовий	130
Лаурське				Береза повисла	130
Лаурське				Бук лісовий	120
Лаурське				Ялина європейська	130
Лаурське				Бук лісовий	150
Лаурське				Бук лісовий	130
Лаурське				Бук лісовий	130
Лаурське				Бук лісовий	130
Лаурське				Бук лісовий	120
Лаурське				Бук лісовий	130
Лаурське				Бук лісовий	130
Лаурське				Бук лісовий	130
Лаурське				Бук лісовий	130
Лаурське				Бук лісовий	130
Лаурське				Бук лісовий	130
Лаурське				Ялиця біла	140
Лаурське				Ялиця біла	140
Лаурське				Ялина європейська	130
Лаурське				Бук лісовий	120
Лаурське				Бук лісовий	120
Лаурське				Бук лісовий	140
Лаурське				Бук лісовий	160
Лаурське				Бук лісовий	160
Лаурське				Ялина європейська	140
Лаурське				Бук лісовий	160
Лаурське				Бук лісовий	130
Лаурське				Ялиця біла	120
Лаурське				Бук лісовий	160
Лаурське				Ялиця біла	120
Лаурське				Бук лісовий	120
Лаурське				Ялиця біла	120

Лісництво	Квартал	Виділ	Площа (га)	Головна порода	Вік
Лаурське				Ялиця біла	120
Лаурське				Ялиця біла	130
Лаурське				Ялина європейська	130
Лаурське				Бук лісовий	120
Лаурське				Ялиця біла	130
Лаурське				Ялиця біла	130
Їжівське				Бук лісовий	130
Їжівське				Дуб звичайний	125
Їжівське				Ялиця біла	120
Їжівське				Бук лісовий	120
Їжівське				Ялиця біла	145
Їжівське				Ясен звичайний	140
Їжівське				Дуб звичайний	130
Їжівське				Ялина європейська	130
Їжівське				Модрина європейська	130
Їжівське				Сосна звичайна	130
Їжівське				Дуб звичайний	122
Їжівське				Дуб звичайний	170
Верхньопетрівецьке				Бук лісовий	125
Верхньопетрівецьке				Дуб звичайний	135
Верхньопетрівецьке				Дуб звичайний	120
Верхньопетрівецьке				Дуб звичайний	120
Верхньопетрівецьке				Дуб звичайний	120
Верхньопетрівецьке				Бук лісовий	120
Верхньопетрівецьке				Бук лісовий	125
Верхньопетрівецьке				Бук лісовий	120
Верхньопетрівецьке				Дуб звичайний	160
Верхньопетрівецьке				Дуб звичайний	120
Верхньопетрівецьке				Бук лісовий	120
Верхньопетрівецьке				Дуб звичайний	130
Верхньопетрівецьке				Ялиця біла	120
Верхньопетрівецьке				Бук лісовий	120
Верхньопетрівецьке				Ялиця біла	120
Верхньопетрівецьке				Дуб звичайний	120
Верхньопетрівецьке				Липа дрібнолиста	120
Верхньопетрівецьке				Липа дрібнолиста	120
Тереблеченське				Бук лісовий	128
Тереблеченське				Бук лісовий	125
Тереблеченське				Дуб звичайний	140

Лісництво	Квартал	Виділ	Площа (га)	Головна порода	Вік
Тереблеченське				Дуб звичайний	140
Тереблеченське				Бук лісовий	140
Тереблеченське				Бук лісовий	140
Тереблеченське				Бук лісовий	140
Тереблеченське				Бук лісовий	140
Тереблеченське				Бук лісовий	140
Тереблеченське				Дуб звичайний	157
Тереблеченське				Дуб звичайний	167
Тереблеченське				Дуб звичайний	150
Тереблеченське				Бук лісовий	121
Тереблеченське				Бук лісовий	121
Тереблеченське				Бук лісовий	121
Тереблеченське				Бук лісовий	122
Тереблеченське				Бук лісовий	120
Герцаївське				Бук лісовий	122
Герцаївське				Граб звичайний	152
Герцаївське				Дуб звичайний	122
Герцаївське				Бук лісовий	123
Герцаївське				Бук лісовий	123
Герцаївське				Бук лісовий	122
Герцаївське				Дуб звичайний	122
Герцаївське				Бук лісовий	123
Герцаївське				Дуб звичайний	121
Герцаївське				Дуб звичайний	122
Герцаївське				Бук лісовий	122
Герцаївське				Дуб звичайний	122
Герцаївське				Дуб звичайний	120
Герцаївське				Бук лісовий	122
Герцаївське				Дуб звичайний	152
Герцаївське				Бук лісовий	402
Герцаївське				Акація біла	152
Герцаївське				Граб звичайний	202
Герцаївське				Бук лісовий	123
Герцаївське				Бук лісовий	122
Герцаївське				Дуб звичайний	202
Герцаївське				Дуб звичайний	132
Герцаївське				Граб звичайний	152

Квартально-видільний перелік надається у звіті з конфіденційною інформацією.

Планована діяльність у 2026 році не включає ділянок, які можуть відноситися до потенційних природних лісів. Майже на всіх ділянках старовікових насаджень проводилися рубки в попередні роки та вони зазнавали антропогенного впливу (табл. 6.2).

Таблиця 6.2

Відомість чергової лісосіки головного користування на 2026 рік у насадженнях старше 120 років

Лісництво	Квартал	Виділ	Площа, га	Склад насадження	Вік, років
Чорнівське	74	1	9,1	Бук лісовий	120
Садгірське	37	2	24,4	Бук лісовий	136
Садгірське	37	3	17,0	Бук лісовий	151
Кузьмінське	3	5	14,5	Бук лісовий	150
Кузьмінське	7	3	22,0	Бук лісовий	120
Кузьмінське	30	4	12,6	Бук лісовий	120
Кузьмінське	34	1	22,2	Бук лісовий	120
Кузьмінське	48	2	19,8	Бук лісовий	130
Сторожинецьке	1	10	10,0	Бук лісовий	130
Сторожинецьке	2	17	5,0	Бук лісовий	125
Сторожинецьке	7	5	8,0	Бук лісовий	130
Сторожинецьке	28	7	7,9	Бук лісовий	125
Сторожинецьке	34	17	11,3	Бук лісовий	130
Банилівське	8	11	8,2	Бук лісовий	120
Банилівське	20	43	9,6	Ялиця біла	120
Красноільське	13	12	15,5	Ялиця біла	120
Тереблеченське	8	4	19,6	Бук лісовий	140

7. Моніторинг заходів, які передбачають запобігання негативного впливу на довкілля

Відповідно до Методичних рекомендацій проаналізовано вплив планової діяльності на біорізноманіття (табл. 7.1).

Таблиця 7.1.

Заходи, які передбачають запобігання негативного впливу на довкілля

Фактор довкілля	Потенційні негативні впливи	Опис передбачених заходів на запобігання негативного впливу	Результати моніторингу
<i>Лісозаготівля</i>			
<i>Ґрунти</i>	В результаті пошкодження ґрунтів, збільшується небезпека появи ерозії	Призупиняти роботи під час перезволоження верхнього шару ґрунту; розміщувати навантажувальні площадки в легкодоступних місцях	Ознаки ерозії в межах надлісництва не виявлено
	Ущільнення ґрунтів, зміна структури, зниження їхньої водопроникності та водоутримуючої здатності	Залишати порубкові рештки для перегнивання на лісосіці	Планова діяльність відповідає екологічним вимогам
	Внаслідок великої кількості порубкових решток підвищується пожежна небезпека	Спалювання порубкових решток проводити під час пожежобезпечного періоду та з дотриманням всіх правив протипожежної безпеки	Планова діяльність відповідає екологічним вимогам
<i>Ґрунти</i>	Забруднення ґрунту нафтопродуктами та відходами	Забезпечувати безпечне використання й зберігання ПММ для запобігання можливого забруднення ґрунту.	Планова діяльність відповідає екологічним вимогам

Фактор докiлля	Потенцiйнi негативнi впливи	Опис передбачених заходiв на запобiгання негативного впливу	Результати монiторингу
		Влаштувати мiсце заправки бензопил або використовувати гумовi коврики. На верхнiх складах, пунктах заправки ПММ, мiсцях заправки технiки у лiсi, повинен знаходитись готовий до використання абсорбент (мiшечок iз сухою тирсою). Твердi вiдходи (шини, пляшки, промаслене ганчiр'я, смiття тощо) повиннi вивозитись з лiсу та утилізуватись.	
Природi оселищ а (бiотопи) Бернської Конвенцiї,	Знижується бiорiзноманiття лiсових видiв	Збереження найцiннiших насаджень	Визначено: 8 Природих оселищ (бiотопiв) Бернської Конвенцiї,
<i>Рослиннiсть</i>	Знижується бiорiзноманiття лiсових видiв	Виявляти i заносити до технологiчних карт мiсця зростання рiдкiсних i зникаючих рослинних видiв, що зустрiчаються на дiлянцi	Визначено: 8 Природих оселищ (бiотопiв) Бернської Конвенцiї, 7 угруповань Зеленої книги, 21 видiв ЧКУ, 9 види СИТЕС, 1 рiгiонально-рiдкiсний вид. Створено охороннi зони. Всi мiсцезнаходження збережено.
	Зменшення кiлькостi	Вибирати метод та	Планова

Фактор довкілля	Потенційні негативні впливи	Опис передбачених заходів на запобігання негативного впливу	Результати моніторингу
	підросту в результаті проведення лісгосподарських заходів	сезон проведення рубки, що гарантує збереження благонадійного підросту господарськоцінних порід для лісовідновлення природнім шляхом	діяльність відповідає екологічним вимогам
<i>Фауна</i>	Руйнування середовища існування, порушення спокою тварин внаслідок проведення рубок. Присутність машин і людей при лісозаготівлі порушують спокій тварин	Виявляти і заносити до технологічних карт місцезнаходження зникаючих видів, що зустрічаються на ділянці, планувати та виконувати заходи з їх охорони	Проводяться пошуки гнізд та місць розмноження видів фауни
<i>Водний режим території</i>	Водоутримуюча здатність ґрунтів знижується на зрубках, що призводить до збільшення поверхневого стоку. Забруднення вод нафтопродуктами, відходами негативно впливає на живі організми водоймищ	Зберігати лісову рослинність у буферній зоні на берегах водоймищ. Забезпечувати безпечне використання й зберігання хімікатів, ПММ для запобігання можливого забруднення вод.	Планова діяльність відповідає екологічним вимогам
<i>Лісовідновлення</i>			
<i>Ґрунти</i>	Ґрунтова ерозія після підготовки ґрунту на ділянках	Відновлювати лісовий покрив якомога швидше. Не проводити суцільну підготовку ґрунту на крутих схилах, нестабільних або ерозійно-небезпечних	Планова діяльність відповідає екологічним вимогам

Фактор докiлля	Потенцiйнi негативнi впливи	Опис передбачених заходiв на запобiгання негативного впливу	Результати монiторингу
		грунтах	
	При використаннi машин i механiзмiв можливе ущiльнення та забруднення паливномастильними матерiалами	Використовувати природозберiгаючi технологiю та технiку або виконувати роботи вручну. Забезпечувати безпечне використання й зберiгання ПММ	Планова дiяльнiсть вiдповiдає екологiчним вимогам

В результатi монiторингу встановлено, що планова дiяльнiсть Чернiвецького надлiсництва Фiлiї «Подiльський лiсовий офiс» ДП «Лiси України» (ранiше Фiлiя «Чернiвецьке лiсове господарство») вiдповiдає екологiчним вимогам.

Дiяльнiсть в об'єктах природно-заповiдного фонду та на флористично цiнних територiях не проводиться.

Розпочато створення охоронних зон iз встановленням координат в мiсценаходженнях раритетних видiв вiдповiдно Постанови Кабiнету Міністрiв України вiд 12 травня 2023 р. № 499 «Порядок створення охоронних зон для збереження бiорiзноманiття у лiсах».

8. Дослідження стану ґрунтів та активізації ерозійних процесів

Дослідження стану ґрунтів та активізації ерозійних процесів Чернівецького надлісництва Філії «Подільський лісовий офіс» ДП «Ліси України» (раніше Філія «Чернівецьке лісове господарство») наведено у додатку Г.

Висновки

У звіті наведено результати дослідження у відповідності до отриманого Висновку з оцінки впливу на довкілля від 29.11.2022 року № 21/01-20226239624/1 планованої діяльності Чернівецького надлісництва Філії «Подільський лісовий офіс» ДП «Ліси України» (раніше Філія «Чернівецьке лісове господарство») «Спеціальне використання лісових ресурсів у порядку проведення рубок головного користування, Чернівецький та Вижницький райони, Чернівецька область» (реєстраційний номер справи про оцінку впливу на довкілля планованої діяльності 20226239624) та до погодженого з Міністерством захисту довкілля та природних ресурсів України графіку післяпроектного моніторингу.

Внаслідок реалізації планованої діяльності можливий вплив на біорізноманіття лісів, що включає характерні види та угруповання, поширені в межах Буковини.

Вивчення біорізноманіття у лісах Чернівецького надлісництва Філії «Подільський лісовий офіс» ДП «Ліси України» (раніше Філія «Чернівецьке лісове господарство») проводилось у вегетаційний сезон 2019-2025 років під час маршрутних досліджень із складанням геоботанічних описів. Досліджувались території об'єктів Смарагдової мережі України, об'єктів природно-заповідного фонду, ділянки планованої діяльності.

27 червня - 2 липня 2022 року, 29 червня - 2 липня 2023 року, 15-17 серпня 2024 року, 18-19 червня 2025 повторно обстежені ділянки, що заплановані для проведення рубок головного користування на 2025-2026 роки та прилеглі території в межах 100 м.

Площа об'єктів ПЗФ в межах Чернівецького надлісництва Філії «Подільський лісовий офіс» ДП «Ліси України» (раніше Філія «Чернівецьке лісове господарство») разом з лісами природоохоронного, наукового, історико-культурного призначення 30177,5 га - 42,8 %

За результатами аналізу відповідності показників ідентифікованих ділянок до критеріїв пралісів, квазіпралісів та природних лісів згідно матеріалів лісовпорядкування у Чернівецькому надлісництві Філії «Подільський лісовий

офіс» ДП «Ліси України» (раніше Філія «Чернівецьке лісове господарство») виявлено 218,7 га квазіпралісів і 237,8 га пралісів.

В районі розташування Чернівецького надлісництва Філії «Подільський лісовий офіс» ДП «Ліси України» (раніше Філія «Чернівецьке лісове господарство») є 2 об'єкти Смарагдової мережі UA 0000084 Заказник Зубровиця площею 27149 га та UA 0000085 Чернівецький регіональний ландшафтний парк площею 21507,0 га.

Об'єкт Смарагдової мережі UA 0000085 Чернівецький регіональний ландшафтний парк площею 21507,0 га включає територію лісництв: Сторожинецьке (кв. 1-35 площею 3012,1 га, Чорнівське (кв. 6, 7, 8, 16-90 площею 4165,0 га), Ревнянське (кв.1-25, 27 площею 2497,0 га), Садгірське (1-60 площею 2992,7 га), Кучурівське (кв. 1-36 площею 2168,2 га), Кузьмінське (кв. 1-42, 44-54 площею 2585,8 га), Терблеченське (кв. 42, 48 площею 104,4 га).

Об'єкт Смарагдової мережі UA 0000084 Заказник Зубровиця включає територію лісництв: Банилівське (кв. 26; 27; 29-36 площею 997,0 га), Красноільське (кв. 12-29 площею 2730,2 га), Лаурське (кв. 1-34 площею 4159,9 га).

Під час дослідження рослинного покриву Чернівецького надлісництва Філії «Подільський лісовий офіс» ДП «Ліси України» (раніше Філія «Чернівецьке лісове господарство») виявлено 8 природних оселищ (біотопи) Бернської Конвенції (Додаток I Резолюції 4 (1996) Бернської Конвенції): E2.2 Рівнинні та низькогірні сінокосні луки, E3.4 Мокрі або вологі евтрофні і мезотрофні луки, G1.12 Борео-альпійські прирічкові галереї, G1.6 Букові ліси, G1.8 Ацидофільні ліси з домінуванням *Quercus*, G1.A1 Дубово-ясенево-грабові ліси на евтрофних і мезотрофних ґрунтах, G1.A4 Яружні та схилі ліси, G3.1B Альпійські та Карпатські субальпійські ялинові ліси.

Отже, Природні оселища (біотопи) Бернської Конвенції (Додаток I Резолюції 4 (1996) Бернської Конвенції) в межах лісгоспу включають характерні для регіону узлісся, луки та лісові угруповання: G1.12 Борео-альпійські прирічкові галереї, G1.6 Букові ліси, G1.8 Ацидофільні ліси з домінуванням *Quercus*, G1.A1 Дубово-

ясенево-грабові ліси на евтрофних і мезотрофних ґрунтах, G1.A4 Яружні та схиліві ліси, G3.1B Альпійські та Карпатські субальпійські ялинові ліси.

У таблиці 3.4. включено природні оселища, що за характерними особливостями відносяться до найцінніших насаджень в межах надлісництва.

Планова діяльність у насадженнях, що за характерними особливостями відносяться до Природних оселищ Бернської Конвенції буде проводитись відповідно до Закону про території Смарагдової мережі після його ухвалення.

Територія Чернівецького надлісництва Філії «Подільський лісовий офіс» ДП «Ліси України» (раніше Філія «Чернівецьке лісове господарство») включена до Ключових території (РЛП Чернівецький, Пр. НПП Сторожинецький), Лісової сполучної території (Прут-Сіретська лісова), Долино-річкових сполучних територій (Сіретська та Прутська).

Ключова територія РЛП Чернівецький включає територію лісництв: Сторожинецьке (кв. 1-35), Кузьмінське (кв. 1-42, 44-54), Садгірське (кв. 1-60), Ревнянське (кв. 1-27), Кучурівське (кв. 1-36), Чорнівське (кв. 1-91).

Ключова територія Пр. НПП Сторожинецький включає територію лісництв: Гільчанське (кв. 10-13, 15-28), Банилівське (кв. 7-10, 12, 14-19, 22-36), Лаурське (кв. 12, 19-20, 23-29).

Лісова сполучна територія Прут-Сіретська лісова включає територію Жадівського лісництва (кв. 1, 4-5, 26-29).

Долино-річкові сполучні території Сіретська та Прутська включають територію виділів, що прилягають до річок.

Особливістю екомережі як специфічної форми охорони природи є те, що до об'єктів природно-заповідного фонду належать, як правило, лише території природних ядер екомережі, усі решта територій далі можуть залишатися в їх господарському використанні у відповідності з призначенням і типом угідь.

Під час дослідження території екомережі всі виявлені раритетні види та угруповання позначено в квартално-видільних таблицях, наведених у відповідних розділах звіту.

В результаті досліджень було описано угруповання Зеленої книги: Угруповання букових лісів (*Fageta sylvaticae*) з домінуванням у травостої цибулі ведмежої (*Allium ursinum*), Угруповання букових лісів (*Fageta sylvaticae*) з домінуванням у травостої лунарії оживаючої (*Lunaria rediviva*), Угруповання клейковільхових лісів із домінуванням у травостої цибулі ведмежої *Alneta glutinosae* з домінуванням *Allium ursinum*, Угруповання лісовобукових лісів із домінуванням у трав'яно-чагарничковому ярусі плюща звичайного *Fageta (sylvaticae)* з домінуванням *Hedera helix*, Угруповання звичайнодубових лісів із домінуванням у травостої плюща звичайного *Querceta roboris* з домінуванням *Hedera helix*, Угруповання ацидофільних скельнодубових лісів *Querceta petraeae*, Угруповання білоялицево-скельнодубових лісів *Abieto (albae)-Querceta (petraeae)*.

Отже, угруповання Зеленої книги України займають незначні площі, розташовані в букових та дубових насадженнях переважно в межах природно-заповідного фонду, де рубки головного користування не проводяться.

У Червону книгу України внесено 21 вид рослин (*Lilium martagon* L., *Lunaria rediviva* L., *Allium ursinum* L., *Neottia nidus-avis* (L.) Rich., *Dactylorhiza majalis* (Rchb.) P.F.Hunt et Summerhayes, *Leucojum vernum* L., *Platanthera bifolia* (L.) Rich., *Cephalanthera damasonium* (Mill.) Druce, *Cephalanthera longifolia* (L.) Fritsch., *Botrychium multifidum* (S.G.Gmel.) Rupr., *Epipactis helleborine* (L.) Crantz, *Epipactis purpurata* Smith, *Galanthus nivalis* (L.), *Crocus heuffelianus* Herb., *Colchicum autumnale* L., *Gladiolus imbricatus* L., *Listera ovata* (L.) R.Br., *Taxus baccata* L., *Primula halleri* J.F.Gmel., *Sorbus torminalis* (L.) Crantz, *Staphylea pinnata* L.).

9 видів підлягають охороні згідно з Додатком «Конвенції про міжнародну торгівлю видами дикої фауни і флори, які перебувають під загрозою зникнення (*Neottia nidus-avis* (L.) Rich., *Dactylorhiza majalis* (Rchb.) P.F.Hunt et Summerhayes, *Platanthera bifolia* (L.) Rich., *Cephalanthera damasonium* (Mill.) Druce, *Cephalanthera longifolia* (L.) Fritsch., *Epipactis helleborine* (L.) Crantz, *Epipactis purpurata* Smith, *Galanthus nivalis* (L.), *Listera ovata* (L.) R.Br.)

1 вид є регіонально-рідкісним видом для флори Чернівецької області (*Cimicifuga europaea* Schipcz).

Ділянки із виявленими місцезростаннями раритетних видів, що знаходяться за межами природно-заповідних об'єктів рекомендовано не включати у фонд головного користування, створивши охоронну зону в радіусі 50 м навколо місцезростання виду.

Під час польових досліджень в межах Чернівецького надлісництва Філії «Подільський лісовий офіс» ДП «Ліси України» (раніше Філія «Чернівецьке лісове господарство») виявлено рідкісні види фауни: *Aglia tau*, *Apatura iris*, *Callimorpha dominula*, *Calopteryx virgo*, *Calosoma sycophanta*, *Iphiclides podalirius*, *Lucanus cervus*, *Papilio machaon*, *Osmoderma barnabita*, *Calosoma sycophanta*, *Cucujus cinnaberinus*, *Cerambyx cerdo*, *Morimus funereus*, *Rosalia alpina*, *Aromia moschata*, *Xylocopa valga*, *Rana arvalis*, *Bombina variegata*, *Lacerta viridis*, *Coronella austriaca*, *Aquila pomarina*, *Ciconia ciconia*, *Ciconia nigra*, *Circus cyaneus*, *Cuculus canorus*, *Dendrocopos major*, *Dendrocopos medius*, *Dendrocopos minor*, *Fringilla coelebs*, *Lanius collurio*, *Lullula arborea*, *Luscinia luscinia*, *Parus major*, *Passer montanus*, *Picus viridis*, *Sitta europaea*, *Turdus merula*, *Turdus philomelos*, *Circaetus gallicus*, *Columba oenas*, *Strix uralensis*, *Lanius excubitor*, *Picus canus*, *Capreolus capreolus*, *Lepus europaeus*, *Sciurus vulgaris*, *Spalax graecus*, *Nyctalus noctula*, *Felis silvestris*, *Mustela putorius*.

В межах планової діяльності місць гніздування та масового розмноження раритетних видів фауни не виявлено.

Види фауни, особливо орнітофауни, спорадично траплялися під час переміщення на всій території надлісництва.

Всі виявлені під час дослідження раритетні види та угруповання на території планової діяльності наведено в квартално-видільних таблицях у відповідних розділах звіту, планова діяльність на цих ділянках проводитися із врахуванням заходів охорони раритетних видів та угруповань. Для видів, внесених в Червону книгу України виділено охоронну зону для зменшення впливу на їхнє місцезнаходження.

Всі передбачені ділянки чергової лісосіки розташовані за межами природно-заповідних об'єктів, під час дослідження на них не виявлено раритетних видів та угруповань, рідкісні види та угруповання у сусідніх виділах знаходяться на відстані більше 100 м.

Попередній аналіз даних обстеження показує, що на 165 ділянках планованої діяльності площею 317 га (відведених під рубки головного користування на 2025 рік) та на 172 ділянках площею 348,9 га планованої діяльності (відведених під рубки головного користування на 2026 рік) на час обстежень не зареєстровані місцезнаходження раритетних видів та угруповань.

В результаті моніторингу встановлено, що планова діяльність Чернівецького надлісництва Філії «Подільський лісовий офіс» ДП «Ліси України» (раніше Філія «Чернівецьке лісове господарство») відповідає екологічним вимогам.

Діяльність в об'єктах природно-заповідного фонду та на флористично цінних територіях не проводиться.

Розпочато створення охоронних зон із встановленням координат в місцезнаходженнях раритетних видів відповідно Постанови Кабінету Міністрів України від 12 травня 2023 р. № 499 «Порядок створення охоронних зон для збереження біорізноманіття у лісах».

Література

1. Василюк О. Виявлення територій, придатних для оголошення об'єктами природно-заповідного фонду / Олексій Василюк, Анастасія Драпалюк, Григорій Парчук, Дарія Ширяєва. За заг. редакцією Олени Кравченко – Львів, 2015, 80 с.
2. Вінніченко Т.С. Рослини України під охороною Бернської конвенції / Вінніченко Т.С. – Хімджест, 2006. – 176 с.
3. Екологічний паспорт Чернівецької області у 2024 році. Чернівці, 2025.
4. Закон України "Про тваринний світ" від 13.12.2001 р. №2894-III // Верховна Рада України, 2002. – № 14. – ст. 97.
5. Закон України "Про рослинний світ" від 09.04.1999 р. №591-XIV // Верховна Рада України, 1999. – № 22-23. – ст. 198.
6. Закон України "Про Червону книгу України" від 07.02.2002 р. №3055-III // Верховна Рада України, 2002. – № 30. – ст. 201.
7. Закон України "Про Загальнодержавну програму формування національної екологічної мережі України на 2000-2015 роки" від 21.09.2000 р. №1989-III // Верховна Рада України, 2000. – № 47. – ст. 405.
8. Закону України "Про екологічну мережу України" від 24.06.2004 р. №1864-IV // Верховна Рада України, 2004. – № 45. – ст. 502.
9. Закону України "Про природно-заповідний фонд" від 16.06.1992 р. №2456-XII // Верховна Рада України, 1992. – № 34. – ст. 502.
10. Зелена книга України /під загальною редакцією члена-кореспондента НАН України Я.П. Дідуха – К.: Альтерпрес, 2009. – 448 с.
11. Конвенція про охорону дикої флори і фауни та природних середовищ існування в Європі (Берн, 1979). – К., 1998. – 76 с.
12. Куземко А. Тлумачний посібник оселищ Резолюції №4 Бернської конвенції, що знаходяться під загрозою і потребують спеціальних заходів охорони. / Куземко А., С. Садогурська, О. Василюк. – Київ, 2017. – 124 с.
13. Національний атлас України / НАН України, Інститут географії, Державна служба геодезії, картографії та кадастру ; голов. ред. Національного атласу

- України Л. Г. Руденко ; голова ред. кол. Б. Є. Патон. - К. : ДНВП «Картографія», 2007. - 435 с.
14. Наказ Міністерства захисту довкілля та природних ресурсів України від 17.12.2020 № 368 «Про затвердження переліків рідкісних і таких, що перебувають під загрозою зникнення, та типових природних рослинних угруповань, які підлягають охороні і заносяться до Зеленої книги України, та природних рослинних угруповань, які вилучені із Зеленої книги України».
 15. Наказ Міністерства захисту довкілля та природних ресурсів України від 15.02.2021 № 111 «Про затвердження переліків видів рослин та грибів, що заносяться до Червоної книги України (рослинний світ), та видів рослин та грибів, що виключені з Червоної книги України (рослинний світ)».
 16. Наказ Міністерства захисту довкілля та природних ресурсів України від 19.01.2021 № 29 «Про затвердження переліків видів тварин, що заносяться до Червоної книги України (тваринний світ), та видів тварин, що виключені з Червоної книги України (тваринний світ)».
 17. Національний каталог біотопів України. За ред. А.А. Куземко, Я.П. Дідуха, В.А. Онищенко, Я. Шеффера. – К.: ФОП Клименко Ю.Я., 2018. 442 с.
 18. Перелік регіонально рідкісних і таких, що перебувають під загрозою зникнення, видів рослин на території Чернівецької області.
 19. Постанова Кабінету Міністрів України від 12 травня 2023 р. № 499 «Порядок створення охоронних зон для збереження біорізноманіття у лісах»
 20. Постанова КМУ № 1196. від 16 грудня 2015 р. «Про затвердження Порядку включення територій та об'єктів до переліків територій та об'єктів екологічної мережі»
 21. Регіональна доповідь про стан навколишнього природного середовища в Чернівецькій області у 2022 році. – Чернівці, 2023.
 22. Смарагдова мережа в Україні / Під редакцією Проценка Л.Д. Київ –Хімджест. 2011. 192 с.
 23. Флора УРСР / За ред. М. І. Котова – К. : Вид-во АН УРСР, 1936 – 1965. – Т. 1 – 12.

24. Червона книга України. Рослинний світ / За ред. Я. П. Дідуха – К. : Глобалконсалтинг, 2009. – 900 с.
25. Convention on the Conservation of European Wildlife and Natural Habitats (1979a). Bern, 1979. <https://www.cms.int>
26. Convention on the Conservation of Migratory Species of Wild Animals. (1979b). Bonn, 1979. <https://www.cms.int>
27. European Red List of Threatened Species. (2021). <https://www.iucnredlist.org/regions/europe> (Accessed on 20 October 2021).
28. <http://emerald.net.ua/>
29. <http://emerald.eea.europa.eu>
30. www.UkrBin.com.ua
31. <http://emerald.net.ua/>
32. www.UkrBin.com.ua

СПИСОК ВИКОНАВЦІВ

Кандидат біологічних наук,
доцент кафедри екології, географії та хімії
Рівненського державного гуманітарного університету



Глінська С.О.

ДОДАТКИ

Додатки надаються у звіті з конфіденційною інформацією.