

**ДЕРЖЛІСАГЕНТСТВО
ДЕРЖАВНЕ СПЕЦІАЛІЗОВАНЕ ГОСПОДАРСЬКЕ ПІДПРИЄМСТВО
«ЛІСИ УКРАЇНИ»
(ДП «ЛІСИ УКРАЇНИ»)**

ФІЛІЯ «ПОДІЛЬСЬКИЙ ЛІСОВИЙ ОФІС»

вул. Руська, 203 А, м. Чернівці, Чернівецький р-н., Чернівецька обл., 58009
www.e-forest.gov.ua e-mail: Podilskyi.lo@e-forest.gov.ua код згідно з ЄДРПОУ 45495765

ЗАТВЕРДЖУЮ

Начальник управління

з виробництва

Філії «Подільський лісовий офіс»

ДП «Ліси України»



Василь ХАЩЕВИЙ

_____ 2025 р.

Звіт

**за результатами післяпроектного моніторингу впливу на довкілля
(2025 звітний рік)**

планованої діяльності:

«Спеціальне використання лісових ресурсів у порядку проведення рубок
головного користування та суцільних санітарних рубок. Рубки головного
користування – площа 72,0 га щорічно, суцільні санітарні рубки – площа 7,1 га
щорічно. Хмельницький район, Кам'янець-Подільський район, Хмельницька
область»

Філія «Подільський лісовий офіс» ДП «Ліси України»

(Ярмолинецьке надлісництво)

(раніше Філія «Ярмолинецьке лісове господарство»),

відповідності до Висновку з оцінки впливу на довкілля

від 30 березня 2022р. № 21/01-20217158243/1

сmt. Ярмолинці – 2025

Інтенсивний антропогенний вплив на біорізноманіття ставить під загрозу існування місцезростань рідкісних та зникаючих видів. У зв'язку з цим унікальний в ботаніко-географічному відношенні регіон поступово втрачає специфічні риси рослинного покриву. Виходячи з цього охорони заслуговує кожна ділянка, на якій збереглись рідкісні види та угруповання.

Мета і завдання дослідження. Мета роботи полягає у встановленні еколого-ценотичних особливостей рослинного покриву, виявлення місцезнаходження видів флори, фауни та угруповань, які підлягають охороні та збереженню: об'єкти Червоної книги України; види з додатків 1, 2 і 3 до Конвенції про охорону дикої флори і фауни та природних середовищ існування у Європі (Бернської Конвенції) та з додатку 1 Резолюції №6 (1998) даної Конвенції; рослинні угруповання, занесені до Зеленої книги України; природні оселища (біотопи), що підлягають збереженню з додатку Резолюції 4 (1998) до Бернської Конвенції в лісах Ярмолинецького надлісництва Філії «Подільський лісовий офіс» ДП «Ліси України» (раніше Філія «Ярмолинецьке лісове господарство»).

Для досягнення мети передбачено виконати наступні завдання:

- дослідити рослинний покрив в лісах Ярмолинецького надлісництва Філії «Подільський лісовий офіс» ДП «Ліси України» (раніше Філія «Ярмолинецьке лісове господарство»);
- встановити наявність рідкісних і зникаючих видів флори та фауни (видів Червоної книги України та Резолюції 6 Бернської конвенції);
- встановити наявність угруповань Зеленої книги України та оселищ Резолюції 4 Бернської конвенції;
- встановити наявність об'єктів природно-заповідного фонду України та «Смарагдової мережі України»;
- установити можливий вплив планової діяльності на природні комплекси;

Об'єкт дослідження – біорізноманіття в лісах Ярмолинецького надлісництва Філії «Подільський лісовий офіс» ДП «Ліси України» (раніше Філія «Ярмолинецьке лісове господарство»).

Предмет дослідження – поширення, еколого-ценотичні особливості та охорона видів флори та фауни на території планової діяльності.

Методи дослідження: польові (флористичні та еколого-популяційні) здійснювалися маршрутно-експедиційним способом; камеральні (ідентифікаційний, обробка гербарних колекцій, ботаніко-географічний, порівняльно-флористичний, картографічний) методи.

Вивчення біорізноманіття у лісах Ярмолинецького надлісництва Філії «Подільський лісовий офіс» ДП «Ліси України» (раніше Філія «Ярмолинецьке лісове господарство») проводилось у вегетаційний сезон 2019-2025 років під час маршрутних досліджень із складанням геоботанічних описів.

Досліджувались території об'єктів Смарагдової мережі України, об'єктів природно-заповідного фонду, ділянки планованої діяльності.

За матеріалами дослідження складено квартално-видільний перелік місцезнаходження видів флори, фауни та угруповань, які підлягають охороні та збереженню: об'єкти Червоної книги України; види з додатків 1, 2 і 3 до Конвенції про охорону дикої флори і фауни та природних середовищ існування у Європі (Бернської Конвенції) та з додатку 1 Резолюції №6 (1998) даної Конвенції; рослинні угруповання, занесені до Зеленої книги України; природні оселища (біотопи), що підлягають збереженню з додатку Резолюції 4 (1998) до Бернської Конвенції в межах Ярмолинецького надлісництва Філії «Подільський лісовий офіс» ДП «Ліси України» (раніше Філія «Ярмолинецьке лісове господарство») для подальшого моніторингу за їхнім станом.

12-14 липня 2021 року, 13 квітня 2022 року, 18 серпня 2023 року, 12-13 серпня 2024 року, 18-19 липня 2025 року повторно обстежені ділянки, що заплановані для проведення рубок із фонду головного користування на 2025-2026 роки та прилеглі території в межах 100 м робочою групою у складі:

Глінська Світлана Олегівна – кандидат біологічних наук, доцент кафедри природничих наук РДГУ;

Помічник начальника Ярмолинецького надлісництва – Куцкий Олег Васильович;
Інженер ЛГ 1 категорії – Резніков Андрій Сергійович;
Інженер ЛК 1 категорії – Головка Андрій Павлович;
Провідний інженер ЛГ з відведення і таксації лісосік – Пронак Володимир Федорович;
Інженер ЛГ з відведення і таксації лісосік 1 категорії – Богонос Дмитро Павлович
Лісничий Віньковецького л-ва – Любінецький Анатолій Войціхович;
Лісничий Вишнівчицького л-ва – Самусєв Костянтин Володимирович
Лісничий Зіньківського л-ва – Магальяс Микола Миколайович;
Лісничий Ярмолинецького л-ва – Жилюк Анатолій Миколайович;
Лісничий Городоцького л-ва – Садовий Сергій Володимирович;
Лісничий Купинського л-ва – Москалюк Володимир Єфімович;
Лісничий Сатанівського л-ва – Стецюк Віктор Петрович.

У ході складання маршрутних шляхів було проаналізовано таксаційні матеріали з метою деталізації складу, структури, віку деревостанів, для побудови найбільш доцільних та оптимізованих шляхів обстеження.

Дослідження проводилося у кварталах, де запланована планова діяльність у кількох суміжних виділах та вздовж маршрутів нанесених на картах. Це дозволило обстежити ділянки фонду головного користування і скласти переліки раритетних видів та угруповань для надлісництва.

Для кожного лісництва складено карти поширення раритетних видів та угруповань. На планово-картографічному матеріалі зазначено об'єкти планованої діяльності, раритетні види і угруповання та об'єкти природно-заповідного фонду.

1. Характеристика Ярмолинецького надлісництва Філії «Подільський лісовий офіс» ДП «Ліси України» (раніше Філія «Ярмолинецьке лісове господарство»)

Наприкінці 2022 року ДП «Ярмолинецьке лісове господарство» було реорганізоване у Філію «Ярмолинецьке лісове господарство» Державного спеціалізованого підприємства «Ліси України» (наказ Державного агентства лісових ресурсів України № 869 від 28.10.2022 р.). У 2024 році в результаті реорганізації шляхом закриття було припинено дію Філії «Ярмолинецьке лісове господарство» Державного спеціалізованого господарського підприємства «Ліси України», на їх базі створено Ярмолинецьке надлісництво Філії «Подільський лісовий офіс» ДП «Ліси України». В тексті звіту Філія «Ярмолинецьке лісове господарство» буде називатися Ярмолинецьке надлісництво Філії «Подільський лісовий офіс» ДП «Ліси України» (раніше Філія «Ярмолинецьке лісове господарство») (Додаток А).

Ярмолинецьке надлісництво Філії «Подільський лісовий офіс» ДП «Ліси України» (раніше Філія «Ярмолинецьке лісове господарство») розташоване в південній частині Хмельницької області на території Хмельницького та Кам'янець-Подільського районів.

Поділ лісів за лісництвами наведено на рис. 1.1.

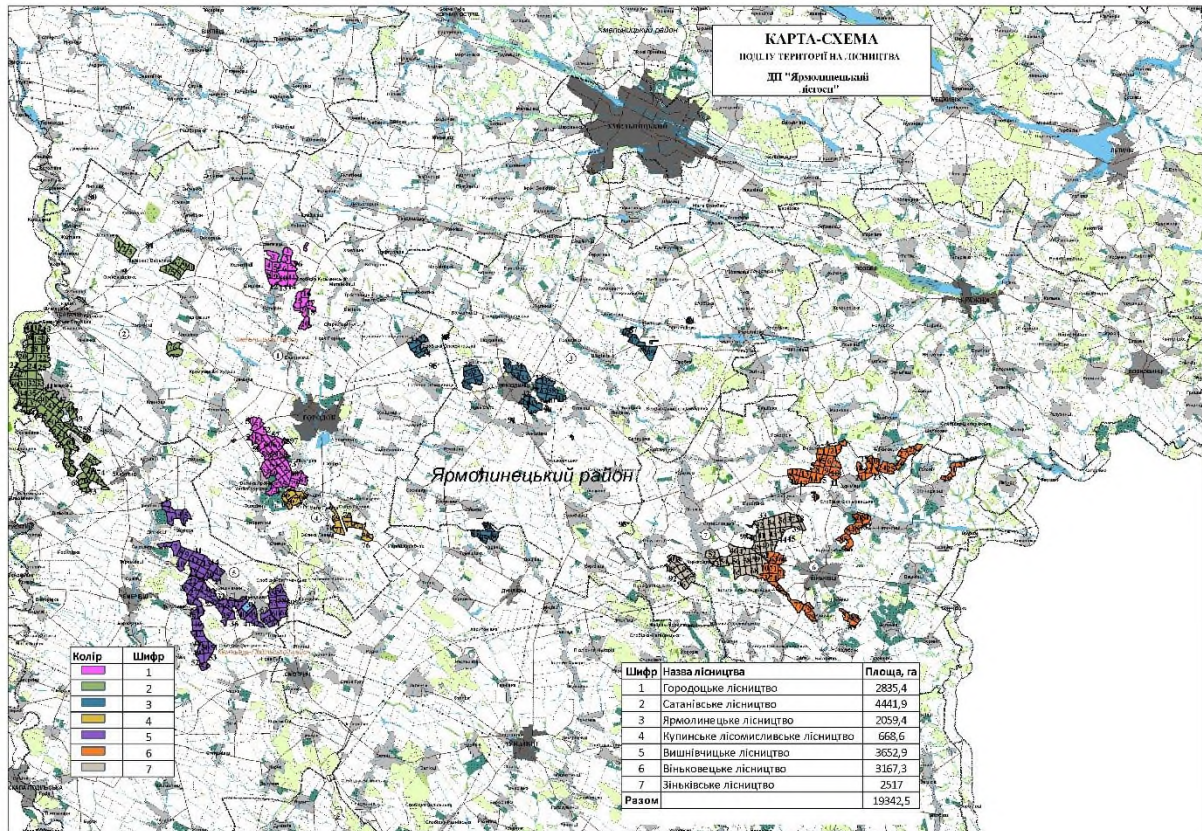


Рис. 1.1. Карта поділу лісів за лісництвами

Адміністративно-організаційна структура надлісництва наводиться в таблиці 1.1.

Таблиця 1.1.

Адміністративно-організаційна структура надлісництва

Найменування лісництв, місцезнаходження контор	Адміністративні райони, міста обласного підпорядкування	Площа, га
Городоцьке	Хмельницький	2835,4
Сатанівське	Кам'янець-Подільський	492,1
	Хмельницький	3949,8
Разом по лісництву		4441,9
Ярмолинцьке	Хмельницький	2059,4
Купинське	Хмельницький	668,6
Вишнівчицьке	Кам'янець-Подільський	3652,9
Віньковецьке	Хмельницький	3167,3
Зіньківське	Хмельницький	2517,0

Найменування лісництв, місцезнаходження контор	Адміністративні райони, міста обласного підпорядкування	Площа, га
Всього по надлісництву:		19342,5
в т. ч. за адмінрайонами		
	Кам'янець-Подільський	4145,0
	Хмельницький	15197,5

2. Організація проведення робіт післяпроектного моніторингу

У відповідності до отриманого Висновку з оцінки впливу на довкілля від 30.03.2022 року №21/01-20217158243/1 планованої діяльності Ярмолинецького надлісництва Філії «Подільський лісовий офіс» ДП «Ліси України» (раніше Філія «Ярмолинецьке лісове господарство») «Спеціальне використання лісових ресурсів у порядку проведення рубок головного користування та суцільних санітарних рубок. Рубки головного користування – площа 72,0 га щорічно, суцільні санітарні рубки – площа 7,1 га щорічно. Хмельницький район, Кам'янець-Подільський район, Хмельницька область» (реєстраційний номер справи про оцінку впливу на довкілля планованої діяльності 20217158243) та до погодженого з Міністерством захисту довкілля та природних ресурсів України графіку післяпроектного моніторингу передбачались наступні роботи:

№	Предмет дослідження	Періодичність здійснення	Умови звітності
1.	Комплекс заходів для усунення негативних впливів на водні ресурси від проведення рубок на ділянках, що можуть безпосередньо впливати на гідрологічний режим водних об'єктів	Одноразово	До початку провадження планованої діяльності
2.	Інформація щодо дослідження в об'єкті Смарагдової мережі UA 0000011 Podilski Tovtry National Nature Park	Одноразово	До початку провадження планованої діяльності
3.	Перелік кварталів та видів, де згідно умов висновку заборонено здійснювати плановану діяльність	Одноразово	До початку провадження планованої діяльності
4.	Результати археологічного дослідження території планованої діяльності	Одноразово	До початку провадження планованої діяльності

№	Предмет дослідження	Періодичність здійснення	Умови звітності
5.	Дослідження стану ґрунтів та активізації ерозійних процесів	Один раз на рік, після завершення рубок на оцінених ділянках	<p>Результати післяпроектного моніторингу (звіти післяпроектного моніторингу) подаються щорічно протягом наступного місяця за звітним до уповноваженого центрального органу та центрального апарату Держекоінспекції, а також забезпечується опублікування результатів на власному вебсайті (в разі наявності) або вебсайтах органів місцевого самоврядування відповідних адміністративно-територіальних одиниць, що можуть зазнати впливу планованої діяльності.</p> <p>Післяпроектний моніторинг здійснюється протягом провадження планованої діяльності та п'яти років після закінчення планованої діяльності</p>
6.	Дослідження стану водних об'єктів від провадження планованої діяльності	Один раз на рік, після завершення рубок	
7.	Інформація щодо проведення лісовідновлення на лісосіках рубок головного користування	Один раз на рік	
8.	Дослідження щодо впливу планованої діяльності на види та оселища об'єктів Смарагдової мережі: інформація з планом заходів щодо збереження видів та оселищ об'єктів Смарагдової мережі	Один раз на рік	
9.	Дослідження на наявність природних оселищ (біотопів) Бернської Конвенції (додаток I Резолюції 4 (1996) Бернської Конвенції) та рідкісних і зникаючих видів флори та фауни (видів Червоної книги України та Резолюції 6 Бернської конвенції) разом з квартално-видільним переліком	Перед початком здійснення рубок головного користування	
10.	Здійснення обліку заготовленої деревини та лісопродукції: інформація щодо здійснення заходів державного нагляду (контролю) в сфері охорони	Один раз на рік	

№	Предмет дослідження	Періодичність здійснення	Умови звітності
	навколишнього природного середовища		
11.	Проведення роботи та надання інформації з метою проведення ідентифікації належності лісових територій до пралісів, квазіпралісів і природних лісів відповідно до вимог «Методики визначення належності лісових територій до пралісів, квазіпралісів і природних лісів»	Один раз на рік	

Результати післяпроектного моніторингу подаються щорічно протягом наступного місяця за звітним до уповноваженого центрального органу та центрального апарату Держекоінспекції, а також забезпечується опублікування результатів на власному вебсайті (у разі наявності) або вебсайтах органів місцевого самоврядування відповідних адміністративно-територіальних одиниць, що можуть зазначати впливу планованої діяльності.

Моніторинг дослідження щодо впливу на види та оселища об'єктів занесених в список, що охороняються Конвенцією про охорону дикої флори та фауни і природних середовищ існування в Європі здійснюється шляхом щоквартального обстеження територій провадження планової діяльності, під час яких ідентифікуються рідкісні види тварин і рослин та оселищ і місця зростання та перебування видів тварин та рослин занесених до Червоної книги України. Основний період ідентифікації місцезростань рідкісних рослин – період активної вегетації.

Моніторинг за деревоживучими комахами на місці провадження планованої діяльності здійснюється також шляхом обстеження територій та оглядом і

контролем територій, на яких спостерігається висихання деревини в результаті хвороб лісу або життєдіяльності шкідників.

Огляд місць заготівлі деревини, інших продуктів лісу та використання корисних властивостей лісів здійснюється на кварталах, що відпрацювалися, здійснюється ланкою з відведення і таксації лісосік та повторно – при обстеженні територій провадження планової діяльності.

Облік заготовленої деревини та лісопродукції здійснюється згідно Наказу Дежавного комітету лісового господарства України від 22.11.2010 № 403 "Методичні вказівки з відведення і таксації лісосік, видачі лісорубних квитків та огляду місць заготівлі деревини в лісах Держкомлісгоспу" із змінами, внесеними згідно з Наказом Держлісагентства України від 18.07.2011 №508.

Квартально-видільний перелік ідентифікованих місць зростання та перебування видів тварин та рослин занесених до Червоної книги України на місцях впровадження планової діяльності буде складено за результатами щоквартальних обстежень та звітів післяпроектного моніторингу.

За результатами моніторингу із залученням експертів, розробляється та впроваджується система заходів щодо зменшення негативного впливу планової діяльності на компоненти біологічного різноманіття.

Обстеження територій провадження планової діяльності Філії «Подільський лісовий офіс» ДП «Ліси України» (раніше Філія «Ярмолинецьке лісове господарство»), огляд місць заготівлі деревини, інших продуктів лісу та використання корисних властивостей лісів з метою виявлення повноти і правильності розробки лісосік, заготівлі другорядних лісових матеріалів, здійснення побічних лісових користувань, а також виявлення залишених недорубів, невивезеної деревини і другорядних лісових матеріалів буде здійснено з участю інженерно-технічних працівників надлісництва.

3. Результати післяпроектного моніторингу

3.1. Формування Смарагдової мережі

Смарагдова мережа України (Emerald network) - українська частина мережі NATURA 2000 Європи.

Об'єкти Смарагдової мережі описано за інтерактивною картою <http://emerald.net.ua/> та посібником «Смарагдова мережа в Україні».

Опис рідкісних угруповань описано за «Глумачним посібником оселищ Резолюції №4 Бернської конвенції, що знаходяться під загрозою і потребують спеціальних заходів охорони».

В районі розташування Ярмолинецького надлісництва Філії «Подільський лісовий офіс» ДП «Ліси України» (раніше Філія «Ярмолинецьке лісове господарство») є об'єкт Смарагдової мережі UA 0000011 Podilski Tovtry National Nature Park площею 261521,00 га, (рис. 3.1, табл 3.1).

Об'єкт Смарагдової мережі UA 0000011 Podilski Tovtry National Nature Park площею 261521,00 га включає територію Національного природного парку Подільські товтри, Сатанівське (кв. 11-75) і Вишнівчицьке (кв.1-64) лісництва.

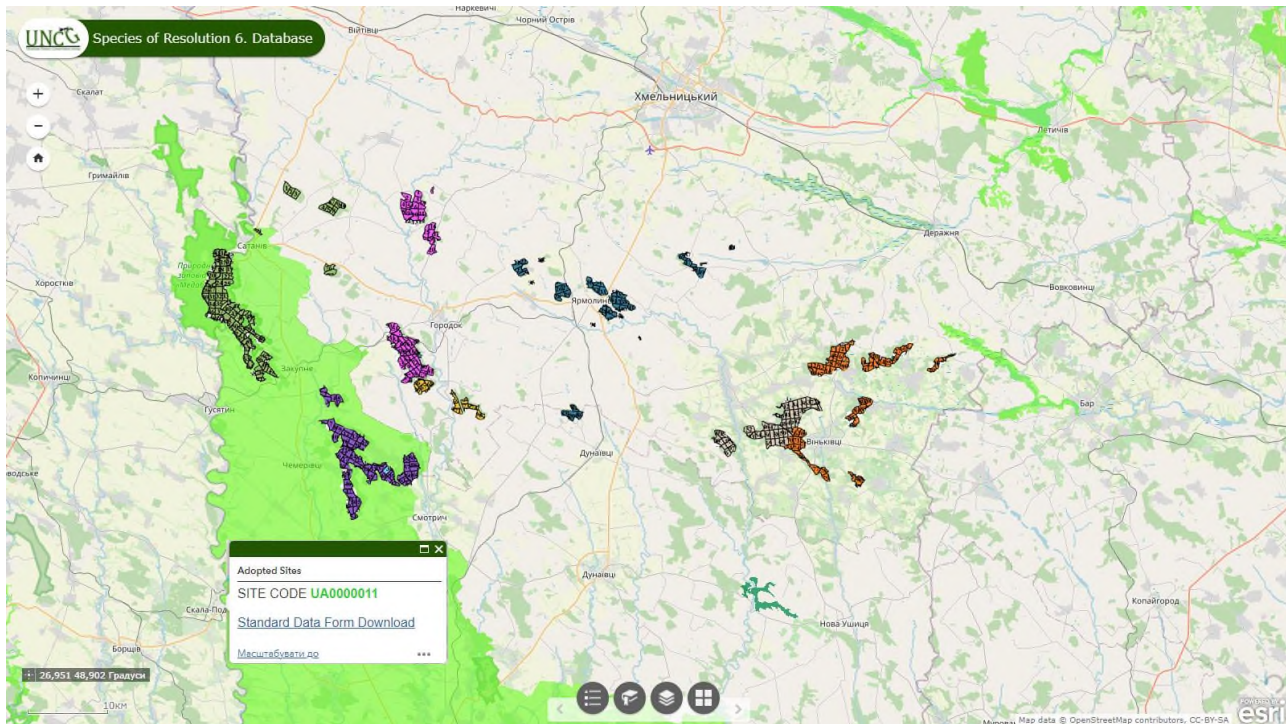


Рис. 3.1. Карта об'єктів Смарагдової мережі Ярмолинецького надлісництва Філії «Подільський лісовий офіс» ДП «Ліси України» (раніше Філія «Ярмолинецьке лісове господарство»)

Угруповання Бернської конвенції для об'єктів Смарагдової мережі UA 0000011 Podilski Tovtry National Nature Park площею 261521,00 га, що межує з надлісництвом, включаючи його частину, охарактеризовані в таблиці 3.1.

Таблиця 3.1

Угруповання Смарагдової мережі

	Оселища	Рослинні угруповання	Види	Додаток I Оселищної Директиви ЄС	UA0000011
C1 Поверхневі непроточні води					
C1.2 Постійні мезотрофні озера, ставки та водойми					
C1.22 Вільноплаваючі угруповання мезотрофних Водойм					
C1.222	Вільноплаваюч і скупчення Hydrocharis morsus-ranae	Hydrocharitetum morsus-ranae	Hydrocharis morsus-ranae (Жабурник звичайний)	Включено до 3150 Природні евтрофні озера з рослинністю типу Magnopotamion (Potamogetonion) або Hydrocharition (Stratiation).	+
C1.3 Постійні евтрофні озера, ставки і водойми					
C1.32	Вільноплаваюча рослинність	Lemnion minoris,	Lemna minor, Spirodela polyrhiza, Wolffia arrhiza, Salvinia natans, Ceratophyllum	3150 Природні евтрофні озера з рослинністю типу	+

	Оселища	Рослинні угруповання	Види	Додаток I Оселищної Директиви ЄС	UA0000011
	евтрофних водойм	Stratiotion, Utricularion vulgaris.	submersum, Stratiotes aloides	Magnopotamion (Potamogetonion) або Hydrocharition (Stratiotion).	
C 1.33	Вкорінена занурена рослинність евтрофних водойм	Potamogetonion	Myriophyllum spicatum, Myriophyllum verticillatum, Najas marina, Najas minor	3150 Природні евтрофні озера з рослинністю типу Magnopotamion (Potamogetonion) або Hydrocharition (Stratiotion).	+
C1.341 1	Угруповання водяних жовтеців на мілководдях	Ranunculion aquatilis, Nymphaeion albae частково, Batrachion fluitantis частково	Batrachium aquatile (водяний жовтець водний), Batrachium rionii (Жовтець Ріона)		+
C2. Поверхневі текучі води					
C2.33	Мезотрофна рослинність повільно текучих водотоків	Batrachion fluitantis, Nymphaeion albae, Potamogetonion	Siella erecta (Потічник прямий), Mentha aquatica (м'ята водяна) f. submersa (рослина проточних водойм), Potamogeton perfoliatus (Рдесник пронизанолистий), Potamogeton natans (Рдесник плавучий), Groenlandia densa (Гренладія густолиста), Batrachium trichophyllum (Жовтець волосолистий), Batrachium fluitans (Водяний жовтець плаваючий), Batrachium aquatile (Жовтець водний), Callitriche stagnalis (Виринниця ставок), Nymphaea alba (Латаття біле), Myriophyllum spicatum (Водопериця колосиста).	Частина 3260 Водотоки від рівнинних до гірських поясів з рослинністю Ranunculion fluitantis (Batrachion fluitantis) та Callitriche-Batrachion (Batrachion fluitantis).	+
C 2.34	Евтрофна рослинність повільно текучих річок	Batrachion fluitantis, Nymphaeion albae, Potamogetonion.	Batrachium fluitans, Batrachium circinatum, Zannichellia palustris f. fluviatilis, Potamogeton nodosus, Potamogeton lucens, Stuckenia pectinata, Potamogeton crispus, Sparganium emersum, Sagittaria sagittifolia, Nuphar lutea і мох Fontinalis antipyretica.	3260 Водотоки від рівнинних до гірських поясів з рослинністю Ranunculion fluitantis (Batrachion fluitantis) та Callitriche-Batrachion (Batrachion fluitantis).	+
C3.51	Євро-	Elatino	C3.511: Eleocharis ovata,	3130 Оліготрофні до	+

	Оселища	Рослинні угруповання	Види	Додаток I Оселищної Директиви ЄС	UA0000011
	сибірські низькорослі однорічні земноводні угруповання (за винятком угруповань ситнику жаб'ячого)	macropodaе-Damasonion alismatis, Eleocharition soloniensis, Nanocyperion, Radiolion linoidis, Verbenion supinae	Eleocharis carniolica, Carex bohemica, Lindernia procumbens, Scirpus supinus, Limosella aquatica, Cyperus fuscus, Peplis portula, Juncus tenageia, Elatine hydropiper С3.512: Samolus valerandi, Centaurium littorale, Centaurium erythraea, Centaurium pulchellum, Gentianella amarella, Blackstonia perfoliata, Juncus bufonius.	мезотрофних непроточні (лентичні) водойми з рослинністю Littorelletea uniflorae та/або Isoëto-Nanojuncetea.	
D Трясовини, верхові та низинні болота					
D5 Осоки та зарості очерету, переважно без застою води					
D5.2	Наземні угруповання високих видів Carex, Cladium та Cyperus, скупчення, зазвичай маловидові та часто монодомінантні, на заблочених ґрунтах. Ці види також ростуть в складі каймової рослинності біля водойм (С3.2).	Magnocaricion elatae, Caricion Rumicion hydrolapathi.	Ostericum palustre (Дягель болотяний), Carex acuta (Осока гостра), Carex acutiformis (Осока гостровидна), Carex appropinquata (Осока зближена), Carex elata (Осока висока), Carex lasiocarpa (Осока пухнастоплода), Carex paniculata (Осока волотиста), Cladium mariscus (Меч-трава болотна), Schoenus nigricans (Сажник чорнуватий).	7210 Карбонатні низинні болота з Cladium mariscus та з видами Caricion davallianae	+
E Трав'яні угруповання та угіддя з домінуванням різнотрав'я, мохів або лишайників					
E1 Сухі трав'яні угруповання					
E1.1 Континентальні піски та скелі з розрідженою рослинністю					
E1.11	Євро-сибірські угруповання на уламках скель	Alysson alyssoidis-Sedion, Hypericon perforati-Scleranthion perennis, Sedo albiVeronicion dilleniid	Alyssum calycinum, Arabis auriculata, Cerastium spp., Hornungia petraea, Jovibarba spp., Saxifraga tridactylites, Sedum spp., Sempervivum spp., Teucrium botrys	6110: Наскельні карбонатні або базифільні трав'яні угруповання Alysson-Sedion albi.	+
E1.2	Багаторічні трав'яні	Brachypodietalia pinnati,	Cypripedium calceolus, Dracoscephalum austriacum,	6190 Наскельні паннонські трав'яні	+

	Оселища	Рослинні угруповання	Види	Додаток I Оселищної Директиви ЄС	UA0000011
	кальцифітні угруповання та степи	Festucetalia valesiacaе, Stipo pulcherrimae-Festucetalia pallentis	Jurinea cyanoides, Pulsatilla patens, Thesium ebracteatum, Allium savranicum, Bellevalia sarmatica, Elytrigia stipifolia, Stipa dasyphylla, Stipa pulcherrima, Stipa zalesskii, Fritillaria rithenica, Adonis wolgensis, Bulbocodium versicolor, Crambe grandiflora, Paeonia tenuifolia, Tulipa schrenkii, Rosa donetzica.	угруповання (Stipo-Festucetalia pallentis). 6210 Напівприродні ксерофітні трав'яні угруповання й чагарникові фації на вапнякових субстратах (Festuco-Brometalia) (*оселища, важливі для орхідних). 6240 Субпаннонські лучні степи та остепнені луки. 6250 Паннонські лучні степи та остепнені луки на лесах. 6260 Паннонські піщані степи. 62С0 Понтично-сарматські степи	
E2.2	Рівнинні та низькогірні сінокосні луки	Arrhenatherion elatioris, Calthion palustris, Cynosurion cristati, Deschampsion cespitosae, Molinion caeruleae	Arrhenatherum elatius, Alchemilla xanthochlora, Alopecurus pratensis, Anthriscus sylvestris, Bromopsis erecta, Campanula patula, Crepis biennis, Dactylis glomerata, Тип оселищ E2.2 Рівнинні та низькогірні сінокосні луки. Daucus carota, Equisetum arvense, Festuca rubra, Galium album, Geranium pratense, Heracleum sphondylium, Knautia arvensis, Leucanthemum vulgare, Medicago sativa, Pastinaca sativa, Picris hieracioides, Pimpinella major, Sanguisorba officinalis, Trifolium dubium, Trisetum flavescens	6510 Низинні сінокосні луки (Alopecurus pratensis, Sanguisorba officinalis).	+
E3.4	Мокрі або вологі евтрофні і мезотрофні луки	Calthion palustris, Deschampsion cespitosae, Molinion caeruleae, Arrhenatherion	E3.42: Juncus acutiflorus (Ситник загостренопелюстковий). E3.43: Deschampsia cespitosa (Щучник дернистий), Cnidium dubium (Стожильник сумнівний), Viola persicifolia	Підтип E3.43 = 6440 Заплавні луки річкових долин Cnidium dubii (Deschampsion cespitosae)	+

	Оселища	Рослинні угруповання	Види	Додаток I Оселищної Директиви ЄС	UA0000011
		elatoris, Filipendulion ulmariae.	(Фіалка персиколиста), Allium angulosum (Цибуля гранчаста), Iris sibirica (Ірис сибірський), Oenanthe silaifolia (Омег морквівниковий), Gratiola officinalis (Авран лікарський), Juncus atratus (Ситник чорний), Leucosium aestivum (Білоцвіт літній), Lythrum virgatum (Плакун прутяний). E3.44: Juncus effusus (Ситник розлогий), Juncus conglomeratus (Ситник купчастий), Juncus inflexus (Ситник сизий), Juncus compressus (Ситник стиснутий), Juncus tenuis (Ситник тонкий), Carex hirta (Осока шорстковолосиста), Festuca arundinacea (Костриця очеретяна), Alopecurus geniculatus (Китник колінчастий), Rumex crispus (Щавель кучерявий), Mentha longifolia (М'ята довголиста), Mentha pulegium (М'ята блошина), Potentilla anserina (Перстач гусячий), Potentilla reptans (Перстач повзучий), Ranunculus repens (Жовтець повзучий). E3.46: Cirsium canum (Осот сирій), Alopecurus pratensis (Китник лучний), Festuca pratensis (Костриця лучна), Deschampsia cespitosa (Щучник дернистий), Polygonum bistorta (Гірчак зміїний), Angelica sylvestris (Дудник лісовий), Scirpus sylvaticus (Комиш лісовий), Caltha palustris (Калюжниця болотяна), Valeriana simplicifolia (Валеріана цілолиста), Ligularia bucovinensis (Язичник буковинський), Telekia speciosa (Крем'яник гарний).		
E5.4	Мокрі або вологі високотравні та папоротеві узлісся і луки	Aegopodium podagrariae, Archangelicion litoralis, Aruncopetasion albae, Deschampsion	E5.41: Filipendula ulmaria, Aegopodium podagraria, Chaerophyllum hirsutum, Urtica dioica, Mentha longifolia, Angelica sylvestris, Caltha palustris, Crepis	6430 Гідрофільні високотравні каймові угруповання рівнин та від монтанного до альпійського висотних поясів.	+

	Оселища	Рослинні угруповання	Види	Додаток I Оселищної Директиви ЄС	UA0000011
		cespitosae, Filipendulo-Petasition, Impatienti nolitangere-Stachyion sylvaticae, Petasition officinalis, Senecionion fluviatilis.	paludosa, Epilobium hirsutum, Geranium palustre E5.42: Filipendula ulmaria домінант, Crepis paludosa, Iris sibirica, Lythrum salicaria, Geranium palustre E5.43: Galium aparine, Glechoma hederacea, Geum urbanum, Aegopodium podagraria, Melandrium dioicum, Carduus crispus, Chaerophyllum hirsutum, Lamium album, Alliaria petiolata, Lapsana communis, Geranium robertianum, Viola odorata.		
F Пустини, чагарники і тундра					
F3 Температні та середземноморсько-гірські чагарники					
F3.16	Температні та середземноморсько-гірські чагарники	Vaccinio-Juniperion communis.	Juniperus communis, Crataegus spp., Rosa spp., Prunus spinosa	5130 Формації з Juniperus communis серед пустинь або карбонатних трав'яних угруповань.	+
F3.247	Понтично-сарматські листопадні чагарникові зарості	Prunion fruticosae	Prunus spinosa, Crataegus monogyna, Caragana frutex, Spiraea crenata, Amygdalus nana, Jasminum fruticans, Paliurus spina-christi, Rhamnus cathartica, Asparagus verticillatus, Asphodeline lutea, Bromopsis inermis, Kochia prostrata, Medicago minima, Orlaya grandiflora, Ornithogalum amphibolum, Paeonia tenuifolia, Veronica jacquini.	40C0 Понтично-сарматські листопадні чагарникові зарості.	+
F9.1	Прирічкові чагарники	Epilobion fleischeri, Salicion albae, Salicion triandrae, Salicion eleagnodaphnoidis, Salicetalia purpureae.	Salix pentandra (Верба п'ятитичинкова), Salix elaeagnos (Верба сива), Frangula alnus (Крушина ламка), Hippophaë rhamnoides (Обліпіха звичайна), Myricaria germanica (Мірикарія німецька).	3230 Альпійські ріки та їхня прибережна деревно-чагарникова рослинність з Myricaria germanica. 3240 Альпійські ріки та їхня прибережна деревно-чагарникова рослинність з Salix elaeagnos.	+
G1 Широколистяні листопадні ліси					
G1.21	Прирічкові	Alnion incanae	Fraxinus excelsior, Alnus	91E0 Заплавні ліси з	+

	Оселища	Рослинні угруповання	Види	Додаток I Оселищної Директиви ЄС	UA0000011
	ясенєво-вільхові ліси зі змінним зволоженням	Carpinion betuli	glutinosa, Alnus incana. G1.211: Carex remota, Carex pendula, Carex strigosa, Equisetum telmateia, Rumex sanguineus, Lysimachia nemorum, Cardamine amara, Chrysosplenium alternifolium, Impatiens noli-tangere, Ribes rubrum. G1.212: Ribes rubrum, Grossularia uva-crispa, Stellaria nemorum, Aconitum vulparia, Allium ursinum, Geum rivale, Athyrium filix-femina, Dryopteris carthusiana, Matteuccia struthiopteris, Ranunculus platanifolius, Urtica dioica, Ficaria verna, Primula elatior, Lamium galeobdolon, Filipendula ulmaria, Luzula sylvatica. Chaerophyllum hirsutum, Crepis paludosa, Aegopodium podagraria, Astrantia major, Aruncus dioicus, Carex remota, Carex brizoides, Equisetum telmateia.	Alnus glutinosa та Fraxinus excelsior (Alno-Padion, Alnion incanae, Salicion albae).	
G1.22	Мішані дубово-в'язово-ясеневі ліси великих річок	Alnion incanae, Carpinion betuli.	G1.221: Quercus robur, Fraxinus excelsior, Ulmus minor, Ulmus laevis, Ulmus glabra, Populus alba, Populus tremula, Populus nigra, Acer pseudoplatanus, Acer platanoides, Salix alba, Alnus glutinosa, Cerasus avium, Malus sylvestris, Tilia cordata, Alnus incana, Padus avium та Crataegus monogyna. Clematis vitalba, Tamus communis, Humulus lupulus, Hedera helix та Vitis sylvestris G1.223: Quercus robur та/або Fraxinus angustifolia, Ulmus minor, Ulmus laevis, Carpinus betulus, Acer campestre, Alnus glutinosa, Fraxinus excelsior, Salix alba, Populus alba G1.225: Quercus robur, Tilia	91F0 Прирічкові мішані ліси з Quercus robur, Ulmus laevis та Ulmus minor, Fraxinus excelsior або Fraxinus angustifolia вздовж великих рік (Ulmenion minoris).	+

	Оселища	Рослинні угруповання	Види	Додаток I Оселищної Директиви ЄС	UA0000011
			cordata, Ulmus laevis.		
G1.6	Букові ліси	Fagion sylvaticae, Dentario quinquefoliae-Fagion, Fagion orientalis, Luzulo-Fagion sylvaticae	Fagus sylvatica, Abies alba. G1.61: Luzula luzuloides, Polytrichum formosum, Avenella flexuosa, Calamagrostis villosa, Vaccinium myrtillus, Pteridium aquilinum. G1.63: Anemone nemorosa, Carex pilosa, Galium odoratum, Lamium galeobdolon, Melica uniflora, Picea abies. G1.65: Acer pseudoplatanus G1.66: Cephalanthera spp., Carex digitata, Carex flacca, Carex montana, Carex alba, Brachypodium pinnatum, Neottia nidus-avis, Epipactis microphylla і термофільні види, перехідні до Quercetalia pubescenti-petraeae. Чагарниковий ярус включає кілька кальцифільних видів (Ligustrum vulgare, Berberis vulgaris) та Buxus sempervirens.	G1.61 = 9110 Букові ліси Luzulo-Fagetum. G1.63 = 9130 Букові ліси Asperulo-Fagetum. G1.65 = 9140 Середньоєвропейські субальпійські букові ліси з Acer і Rumex arifolius. G1.66 = 9150 Середньоєвропейські букові ліси Cephalanthero-Fagion на вапняках.	+
G1.7	Термофільні листопадні ліси	Aceri tatarici-Quercion, Agrostio-Quercion petraeae, Jasmino-Juniperion excelsae, Quercion pubescenti-petraeae	G1.7C2: Carpinus orientalis, Fraxinus ornus, Cotinus coggygia, Piptatherum holciforme, Paeonia peregrina, Cornus mas, Quercus pubescens. G1.7C4: Tilia tomentosa, Tilia platyphyllos, Fraxinus excelsior, Brachypodium pinnatum, Galium album, Cruciata glabra, Digitalis grandiflora, Erysimum odoratum, Sisymbrium strictissimum, Aconitum anthora, Carduus collinus, Waldsteinia geoides, Melica altissima, Carex brevicollis. G1.7C6: Fraxinus angustifolia, Fraxinus ornus, Swida sanguinea, Tilia platyphyllos, Tilia tomentosa, Ulmus minor,	91B0 Термофільні ліси з Fraxinus angustifolia. 91H0 Паннонські ліси із Quercus pubescens. 91I0 Євро-сибірські степові діброви. 91M0 Паннонсько-балканські ліси з австрійського та скельного дубів.	+

	Оселища	Рослинні угруповання	Види	Додаток I Оселищної Директиви ЄС	UA0000011
			Carpinus orientalis. G1.7C7: Juniperus communis, Ligustrum vulgare, Rhamnus cathartica, Crataegus monogyna, Prunus spinosa, Cerasus mahaleb, Rubus caesius, Euonymus verrucosa, Berberis vulgaris. G1.7C8: Tilia spp., Fraxinus spp., Quercus spp., Carpinus spp., Acer spp., Sorbus spp., Populus spp		
G1.8	Ацидофільні ліси з домінуванням Quercus	Agrostion Quercion petraeae, Quercion petraeae.	Quercus robur, Quercus petraea, Avenella flexuosa, Vaccinium myrtillus, Pteridium aquilinum, Holcus mollis, Maianthemum bifolium, Convallaria majalis, Hieracium sabaudum, Luzula pilosa, мохи Polytrichum formosum, Leucobryum glaucum	G1.81 та G1.84 = 9190 Старовікові ацидофільні дубові ліси з Quercus robur на піщаних рівнинах.	+
G1.A1	Дубово-ясенево-грабові ліси на евтрофних і мезотрофних ґрунтах	Carpinion betuli.	Carpinus betulus, Quercus robur, Quercus petraea, Chamaecytisus wulffi, Juniperus foetidissima, Juniperus excelsa, Cotinus coggygia. G1.A16: Quercus cerris, Sorbus torminalis, Acer campestre, Ligustrum vulgare, Cornus mas, Ulmus minor, Rhamnus cathartica, Viola mirabilis, Viola alba, Viola suavis, Primula veris, Polygonatum hirtum, Polygonatum multiflorum, Polygonatum odoratum, Pulmonaria mollis, Chamaecytisus supinus, Convallaria majalis, Carex montana, Carex umbrosa, Carex michelii, Festuca heterophylla, Melica uniflora, Poa nemoralis. G1.A1B: Carex brizoides, Anemone nemorosa, Corydalis solida, Galanthus nivalis, Gagea spathacea, Gagea lutea, Gladiolus imbricatus,	G1.A161 = 9170 Дубово-грабові ліси Galio-Carpinetum. G1.A1B, G1.A166, G1.A167 = 91G0 Паннонські ліси з Quercus petraea і Carpinus betulus.	+

	Оселища	Рослинні угруповання	Види	Додаток I Оселищної Директиви ЄС	UA0000011
			Erythronium dens-canis, Helleborus dumetorum, Adoxa moschatellina, Anemone ranunculoides, Ficaria verna, Leucojum vernalis. G1.A1C: Tilia tomentosa, Pyrus elaeagnifolia, Acer stevenii, Lonicera caprifolium, Cotinus coggygia, Stellaria holostea, Carex pilosa, Galium intermedium, Festuca heterophylla, Ranunculus auricomus, Aposeris foetida.		
G1.A4	Яружні та схилі ліси	Tilio-Acerion	Acer pseudoplatanus, Actaea spicata, Fraxinus excelsior, Helleborus viridis, Lunaria rediviva, Taxus baccata, Ulmus glabra, Carpinus betulus, Corylus avellana, Quercus sp., Tilia cordata, Tilia platyphyllos. G1.A41: Acer platanoides, Fagus sylvatica, Quercus robur, Actaea spicata, Lamium montanum. G1.A45: Tilia cordata, Tilia, Acer platanoides, Fraxinus excelsior, Ulmus glabra, Fagus sylvatica, Euonymus latifolia, Asperula propinqua	9180: Ліси Tilio-Acerion на схилах, осипищах і в ярах	+
Н Континентальні оселища, позбавлені рослинності, або з розрідженою рослинністю					
H1	Підземні печери, печерні системи, печерні проходи та водойми		тільки мохоподібні (напр., Schistostega pennata) та килими з водоростей при вході до печер.	8310 Печери, які закриті для відвідування.	+
H2.6	Кальцифітні та ультраосновні осипища теплих експозицій	Ptilostemonion echinocephali, Stipion calamagrostis.	H2.68: Geranium purpureum, Centranthus calcitrapa, Mercurialis annua, Theligonum cynocrambe і Thlaspi perfoliatum H2.6G: Parietaria officinalis, Galium album, Vincetoxicum hirsutum	8140 Східносередземноморські кам'яні осипища. 8160 Середньоєвропейські карбонатні осипища передгірного та монтанного поясів.	+
H3.2	Основні та	Cymbalarion		8210 Карбонатні	+

	Оселища	Рослинні угруповання	Види	Додаток I Оселищної Директиви ЄС	UA0000011
	ультраосновні континентальні кліфи	Asplenion, Drabo cuspidatae-Campanulion tauricae, Gypsophilion petraeae, Potentillion caulescentis, Violo biflorae-Cystopteridion alpinae.	H3.25: Asplenium ruta-muraria, Asplenium trichomanes, Asplenium viride, Cystopteris fragilis, Gymnocarpium robertianum, Saxifraga paniculata, Cardaminopsis petraea, Cystopteris regia, Phyllitis scolopendrium.	скелясті схили з хазмофітною рослинністю	
H3.511	Горизонтальні відслонення вапняків			8240 Горизонтальні відслонення вапняків.	+
X Комплекс оселищ					
X18	Степи, що заростають лісом		Fritillaria ruthenica, Bulbocodium versicolor, Delphinium puniceum, Pulsatilla pratensis, Stipa zalesski, Stipa pulcherrima, Adonis wolgensis		+

Угруповання Бернської конвенції для об'єкту Смарагдової мережі для UA 0000011 Podilski Tovtry National Nature Park площею 261521,00 га, що межує з надлісництвом, включаючи його частину, включають C1.222 Вільноплаваючі скупчення *Hydrocharis morsus-ranae*, C1.32 Вільноплаваюча рослинність евтрофних водойм, C 1.33 Вкорінена занурена рослинність евтрофних водойм, C1.3411 Угруповання водяних жовтеців на мілководдях, C2.33 Мезотрофна рослинність повільно текучих водотоків, C 2.34 Евтрофна рослинність повільно текучих річок, C3.51 Євро-сибірські низькорослі однорічні земноводні угруповання (за винятком угруповань ситнику жаб'ячого), D5.2 Наземні угруповання високих видів *Carex*, *Cladium* та *Syperus*, скупчення, зазвичай маловидові та часто монодомінантні, на заблочених ґрунтах, E1.11 Євро-сибірські угруповання на уламках скель, E1.2 Багаторічні трав'яні кальцифітні угруповання та степи, E2.2 Рівнинні та низькогірні сінокосні луки, E3.4 Мокрі або вологі евтрофні і мезотрофні луки, E5.4

Мокрі або вологі високотравні та папоротеві узлісся і луки, F3.16 Температні та середземноморсько-гірські чагарники, F3.247 Понтично-сарматські листопадні чагарникові зарості, F9.1 Прирічкові чагарники, G1.21 Прирічкові ясеневі-вільхові ліси зі змінним зволоженням, G1.22 Мішані дубово-в'язово-ясеневі ліси великих річок, G1.6 Букові ліси, G1.7 Термофільні листопадні ліси, G1.8 Ацидофільні ліси з домінуванням Quercus, G1.A1 Дубово-ясеневі-грабові ліси на евтрофних і мезотрофних ґрунтах, G1.A4 Яружні та схилі ліси, Н1 Підземні печери, печерні системи, печерні проходи та водойми, Н2.6 Кальцифітні та ультраосновні осипища теплих експозицій, Н3.2 Основні та ультраосновні континентальні кліфи, Н3.511 Горизонтальні відслонення вапняків, Х18 Степи, що заростають лісом.

Отже для об'єкту Смарагдової мережі характерні водні угруповання, трав'яні кальцифітні угруповання та степи, луки, які зосереджені в НПП «Подільські товтри», ліси.

Під час дослідження рослинного покриву Ярмолинецького надлісництва Філії «Подільський лісовий офіс» ДП «Ліси України» (раніше Філія «Ярмолинецьке лісове господарство») виявлено 6 лісових природних оселищ (біотопи) Бернської Конвенції (Додаток I Резолюції 4 (1996) Бернської Конвенції) (табл. 3.2.).

Таблиця 3.2.

***Природні оселища (біотопи) Бернської Конвенції
(додаток I Резолюції 4 (1996) Бернської Конвенції)***

	Оселища	Рослинні угруповання	Лісництво	Квартал, виділ	Площа
F9.1	Прирічкові чагарники	Epilobion fleischeri, Salicion albae, Salicion triandrae, Salicion eleagnodaphnoidis, Salicetalia	Віньковецьке Віньковецьке Віньковецьке Віньковецьке Городоцьке Городоцьке		

	Оселища	Рослинні угруповання	Лісництво	Квартал, виділ	Площа
		rigureae.	Городоцьке Городоцьке Городоцьке		
G1 Широколистяні листопадні ліси					
G1.21	Прирічкові ясеневі-вільхові ліси зі змінним зволоження м	Alnion incanae, Carpinion betuli	Сатанівське Сатанівське Ярмолинецьке Віньковецьке Віньковецьке Віньковецьке Віньковецьке Віньковецьке Віньковецьке Віньковецьке Віньковецьке Віньковецьке Віньковецьке Віньковецьке Віньковецьке Віньковецьке Віньковецьке Віньковецьке Віньковецьке Віньковецьке		

	Оселища	Рослинні угруповання	Лісництво	Квартал, виділ	Площа
G1.7	Термофільні листопадні ліси	Aceri tatarici-Quercion, Agrostio-Quercion petraeae, Jasmino-Juniperion excelsae, Quercion pubescenti-petraeae	Городоцьке Городоцьке Городоцьке Городоцьке Сатанівське Ярмолинецьке Ярмолинецьке Вишнівчицьке Віньковецьке Віньковецьке Віньковецьке Зіньківське Зіньківське Зіньківське Зіньківське Зіньківське		
G1.A 1	Дубово-ясенево-грабові ліси на евтрофних і мезотрофних ґрунтах	Carpinion betuli.	Ярмолинецьке Вишнівчицьке Вишнівчицьке Віньковецьке Віньковецьке		
G1.A 4	Яружні та схилі ліси	Tilio-Acerion	Городоцьке лісництво		

Квартально-видільний перелік надається у звіті з конфіденційною інформацією.

Під час дослідження рослинного покриву Ярмолинецького надлісництва Філії «Подільський лісовий офіс» ДП «Ліси України» (раніше Філія «Ярмолинецьке лісове господарство») виявлено 6 лісових природних оселищ (біотопи) Бернської Конвенції (Додаток I Резолюції 4 (1996) Бернської Конвенції): F9.1 Прирічкові чагарники, G1.21 Прирічкові ясеневі-вільхові ліси зі змінним зволоженням, G1.6 Букові ліси, G1.7 Термофільні листопадні ліси, G1.A1 Дубово-

ясенево-грабові ліси на евтрофних і мезотрофних ґрунтах, G1.A4 Яружні та схиліві ліси.

Отже, Природні оселища (біотопи) Бернської Конвенції (Додаток I Резолюції 4 (1996) Бернської Конвенції) в межах надлісництва включають характерні для регіону лісові угруповання.

У таблиці 3.2. включено природні оселища, що за характерними особливостями відносяться до найцінніших насаджень в межах надлісництва.

Планова діяльність у насадженнях, що за характерними особливостями відносяться до Природних оселищ Бернської Конвенції буде проводитись відповідно до Закону про території Смарагдової мережі після його ухвалення.

Перелік видів, що охороняються в UA 0000011 Podilski Tovtry National Nature Park площею 261521,00 га, що межує з надлісництвом, включаючи його частину, охарактеризовані в таблиці 3.3.

Таблиця 3.3.

Перелік видів Резолюції №6 Бернської Конвенції об'єктів Смарагдової мережі

Група	Код	Назва виду		UA0000011
B	A229	Alcedo atthis	Рибалочка блакитний	+
B	A255	Anthus campestris	Щеврик польовий	+
B	1308	Aquila pomarina	Підорлик малий	+
F	1130	Aspius aspius	Білизна звичайна	+
M	1308	Barbastella barbastellus	Широковух звичайний	+
I	4011	Bolbelasmus unicornis	Больбелязм однорогоий	+
A	1188	Bombina bombina	Кумка червоночерева	+
B	A215	Botaurus Stellaris	Бугай	+
B	A215	Bubo bubo	Пугач звичайний	+
I	1078	Callimorpha quadripunctaria	Ведмедиця Гера	+
B	A021	Canis lupus	Вовк	+
B	A224	Caprimulgus europaeus	Дрімлюга звичайний	+

Група	Код	Назва виду		UA0000011
I	4014	<i>Carabus variolosus</i>	Турун мінливий	+
B	A027	<i>Casmerodius albus</i>	Чепура велика	+
B	A224	<i>Castor fiber</i>	Бобер європейський	+
I	4028	<i>Catopta thrips</i>	Червиця трипс	+
I	1088	<i>Cerambyx cerdo</i>	Вусач дубовий великий західний	+
B	A196	<i>Chlidonias hybridus</i>	Крячок білощокий	+
B	A198	<i>Chlidonias leucopterus</i>	Крячок білокрилий	+
B	A198	<i>Chlidonias leucopterus</i>	Крячок білокрилий	+
B	A031	<i>Ciconia ciconia</i>	Лелека білий	+
B	A030	<i>Ciconia nigra</i>	Лелека чорний	+
B	A080	<i>Circaetus gallicus</i>	Зміїд блакитноногий	+
B	A080	<i>Circus aeruginosus</i>	Лунь очеретяний	+
B	A081	<i>Circus cyaneus</i>	Лунь польовий	+
B	A084	<i>Circus pygargus</i>	Лунь лучний	+
B	A197	<i>Cobitis taenia</i>	Щипавка звичайна	+
I	4030	<i>Colias myrmidone</i>	Жовтюх шапранець	+
B	A236	<i>Crex crex</i>	Деркач	+
P	1902	<i>Cyripedium calceolus</i>	Зозулині черевички справжні	+
B	A239	<i>Dendrocopos leucotos</i>	Дятел білоспинний	+
B	A238	<i>Dendrocopos medius</i>	Дятел середній	+
B	A429	<i>Dendrocopos syriacus</i>	Дятел сирійський	+
P	1689	<i>Dracosephalum austriacum</i>	Змієголовник австрійський	+
B	A236	<i>Dryocopus martius</i>	Жовна чорна	+
P	4067	<i>Echium russicum</i>	Синяк плямистий	+
R	1220	<i>Emys orbicularis</i>	Болотна черепаха європейська	+
F	2484	<i>Falco columbarius</i>	Підсоколик малий	+
B	A103	<i>Falco peregrinus</i>	Сапсан	+

Група	Код	Назва виду		UA0000011
B	A321	<i>Ficedula albicollis</i>	Мухоловка білошия	+
B	A320	<i>Ficedula parva</i>	Мухоловка мала	+
P	2292	<i>Fritillaria montana</i>	Рябчик гірський	+
F	1124	<i>Gobio albipinnatus</i>	Пічкур білоперий	+
F	2511	<i>Gobio kessleri</i>	Пічкур-білопер дністровський	+
B	A127	<i>Grus grus</i>	Журавель сірий	+
B	A092	<i>Hieraaetus pennatus</i>	Орел-карлик	+
P	4097	<i>Iris aphylla ssp. hungarica</i>	Півники угорські	+
B	A307	<i>Ixobrychus minutus</i>	Бугайчик	+
B	A092	<i>Lanius collurio</i>	Сорокопуд терновий	+
B	A339	<i>Lanius minor</i>	Сорокопуд чорнолобий	+
I	4036	<i>Leptidea morsei</i>	Білюшок Морзе	+
I	1083	<i>Lucanus cervus</i>	Жук-олень	+
M	1355	<i>Lutra lutra</i>	Видра річкова	+
I	1083	<i>Lycaena dispar</i>	Червінець непарний	+
I	1059	<i>Maculinea teleius</i>	Синявець Телей	+
B	A073	<i>Milvus migrans</i>	Шуліка чорний	+
F	1145	<i>Misgurnus fossilis</i>	В'юн звичайний	+
I	1089	<i>Morimus funereus</i>	Морімум блакитний	+
M	2633	<i>Mustela eversmanii</i>	Тхір степовий	+
M	1356	<i>Mustela lutreola</i>	Норка європейська	+
M	1323	<i>Myotis bechsteinii</i>	Нічниця Бехштейна	+
M	1318	<i>Myotis dasycneme</i>	Нічниця ставкова	+
M	1321	<i>Myotis emarginatus</i>	Нічниця триколірна	+
M	1324	<i>Myotis myotis</i>	Нічниця велика	+
B	A023	<i>Nycticorax nycticorax</i>	Квак звичайний	+
I	1084	<i>Osmoderma eremita</i>	Жук-самітник	+
B	A073	<i>Pernis apivorus</i>	Осоїд	+
B	A234	<i>Picus canus</i>	Жовна сива	+

Група	Код	Назва виду		UA0000011
B	A234	Porzana porzana	Погонич звичайний	+
P	2093	Pulsatilla grandis	Сон великий	+
P	1477	Pulsatilla patens	Сон розкритий	+
M	1303	Rhinolophus hipposideros	Підковоніс малий	+
B	A072	Rhodeus sericeus amarus	Гірчак європейський	+
P	2116	Schivereckia podolica	Шиверекія подільська	+
B	A193	Sterna hirundo	Крячок річковий	+
B	A307	Sylvia nisoria	Кропив'янка рябогруда	+
P	1477	Triturus cristatus	Тритон гребінчастий	+
I	1014	Vertigo angustior	Vertigo angustior	+
F	1159	Zingel zingel	Чіп звичайний	+

Група А – Земноводні, В – Птахи, F – Риби, I – Безхребетні, М – Ссавці, Р – Рослини, R – Рептилії.

Відповідно до частини 5 статті 12 Закону України «Про Червону книгу України», не допускається оприлюднення відомостей про точне місце перебування (зростання) об'єктів Червоної книги України та інших відомостей про них, якщо це може призвести до погіршення умов охорони та відтворення цих об'єктів. З цих позицій, інформація про місця перебування тварин Червоної книги, що є об'єктами незаконного полювання або торгівлі, або про місця зростання рослин Червоної книги України, що є об'єктами незаконного вилучення з природи для комерційних чи утилітарних цілей, є конфіденційною. До зазначеної інформації застосовується частина 8 статті 4 Закону «Про оцінку впливу на довкілля» та частини 9 і 18 «Порядку передачі документації для надання висновку з оцінки впливу на довкілля та фінансування оцінки впливу на довкілля» (постанова Кабінету Міністрів України від 13 грудня 2017 р. № 1026).

3.2. Угрупування Зеленої книги

В результаті досліджень було описано три угруповання Зеленої книги, що займають незначні площі (табл.3.4.).

Таблиця 3.4.

Угрупування Зеленої книги

Назва рослинного угруповання (рослинної асоціації або рослинної формації)	Лісництво	Квартал, виділ, площа, га	Зайнята площа, га
Угрупування звичайно дубових лісів (<i>Querceta roboris</i>) з домінуванням у травостой цибулі ведмежої (<i>Allium ursinum</i>)	Вишнівчицьке		
Угрупування звичайнодубових лісів (<i>Querceta roboris</i>) з домінуванням плюща звичайного (<i>Hedera helix</i>)	Віньковецьке Сатанівське		
Угрупування букових лісів (<i>Fageta sylvaticae</i>) з домінуванням у травостой цибулі ведмежої (<i>Allium ursinum</i>)	Сатанівське		

Квартально-видільний перелік надається у звіті з конфіденційною інформацією.

В результаті досліджень було описано три угруповання Зеленої книги, що займає незначні площі: Угрупування звичайнодубових лісів (*Querceta roboris*) з домінуванням у травостой цибулі ведмежої (*Allium ursinum*), Угрупування звичайнодубових лісів (*Querceta roboris*) з домінуванням плюща звичайного (*Hedera helix*), Угрупування букових лісів (*Fageta sylvaticae*) з домінуванням у травостой цибулі ведмежої (*Allium ursinum*).

Отже, угруповання Зеленої книги України займають незначні площі, включають угруповання із наявністю раритетних видів, в місцях зростання яких буде створено охоронну зону, де рубки не проводяться.

В зв'язку з цим планова діяльність Ярмолинецького надлісництва Філії «Подільський лісовий офіс» ДП «Ліси України» (раніше Філія «Ярмолинецьке лісове господарство») не буде негативно впливати на рідкісні угруповання.

3.3. Раритетні види флори

Оснoву списку рідкісних видів природної флори Ярмолинецького надлісництва Філії «Подільський лісовий офіс» ДП «Ліси України» (раніше Філія «Ярмолинецьке лісове господарство») склали види, внесені в «Червону книгу України» та види, що є домінантами угруповань, внесених у «Зелену книги України», до додатків: «Конвенції про збереження дикої фауни і флори та природних середовищ у Європі», «Конвенції про міжнародну торгівлю видами дикої фауни і флори, які перебувають під загрозою зникнення» та в інші міжнародні списки рідкісних рослин, у «Перелік рідкісних і таких, що перебувають під загрозою зникнення, видів рослин на території Хмельницької області» (табл.3.5).

Таблиця 3.5.

Види рослин, що занесені до Червоної книги України, регіональних „червоних” списків, додатків міжнародних конвенцій, Європейського Червоного списку видів тварин і рослин, що знаходяться під загрозою зникнення у світовому масштабі

Вид		Червона книга України	Регіональний червоний список	Бернська конвенція, додаток	СІТЕС, додаток	Європ. червоний список,
Українська назва	Латинська назва					
Любка дволиста	<i>Platanthera bifolia</i> (L.) Rich.	+			+	
Лілія лісова	<i>Lilium martagon</i> L.	+				
Гніздівка звичайна	<i>Neottia nidus-avis</i> (L.) Rich.	+			+	
Булатка великоквіткова	<i>Cephalanthera damasonium</i> (Mill.) Druce	+			+	
Коручка пурпурова	<i>Epipactis purpurata</i> Smith	+			+	
Коручка чемерниковидна	<i>Epipactis helleborine</i> (L.) Crantz	+			+	
Підсніжник білосніжний	<i>Galanthus nivalis</i> (L.)	+			+	
Бруслина карликова	<i>Euonimus nana</i> M. Bieb.	+				
Цибуля ведмежа	<i>Allium ursinum</i> L.	+				
Берека (горобина берека)	<i>Sorbus torminalis</i> (L.) Crantz	+				

Вид		Червона книга України	Регіональний червоний список	Бернська конвенція, додаток	СІТЕС, додаток	Європ. червоний список
Українська назва	Латинська назва					
Воронець колосистий	<i>Actaea spicata</i> L.		+			
Арум Бессера	<i>Arum besserianum</i> Schott		+			
Плющ звичайний	<i>Hedera helix</i> L.		+			
Всього		10	3	0	6	0

Як видно в таблиці 3.5 у Червону книгу України внесено 10 видів рослин (*Platanthera bifolia* (L.) Rich., *Lilium martagon* L., *Neottia nidus-avis* (L.) Rich., *Epipactis purpurata* Smith, *Epipactis helleborine* (L.) Crantz, *Galanthus nivalis* L., *Allium ursinum* L., *Euonimus nana* M. Bieb., *Sorbus torminalis* (L.) Crantz, *Cephalanthera damasonium* (Mill.) Druce).

6 видів підлягають охороні згідно з додатком «Конвенції про міжнародну торгівлю видами дикої фауни і флори, які перебувають під загрозою зникнення» (*Platanthera bifolia* (L.) Rich., *Epipactis purpurata* Smith, *Epipactis helleborine* (L.) Crantz, *Galanthus nivalis* L., *Neottia nidus-avis* (L.) Rich., *Cephalanthera damasonium* (Mill.) Druce).

3 види є регіонально-рідкісними видами для флори Хмельницької області (*Actaea spicata* L., *Arum besserianum* Schott, *Hedera helix* L.).

Під час дослідження на території Ярмолинецького надлісництва Філії «Подільський лісовий офіс» ДП «Ліси України» (раніше Філія «Ярмолинецьке лісове господарство») складено квартално-видільний перелік раритетних видів флори, наведений в таблиці 3.6.

Розпочато створення охоронних зон із встановленням координат в місцезнаходженнях раритетних видів відповідно Постанови Кабінету Міністрів України від 12 травня 2023 р. № 499 «Порядок створення охоронних зон для збереження біорізноманіття у лісах».

Місцезростання раритетних видів флори

Місце знаходження (лісництво)	Назва виду	Назва виду	Місцезнаход ження (квартал)	Місцезнаход ження (виділ)	Координати охоронна зона 50 м
Сатанівське	Цибуля ведмежа	<i>Allium ursinum</i>			
	Цибуля ведмежа	<i>Allium ursinum</i>			
	Цибуля ведмежа	<i>Allium ursinum</i>			
	Цибуля ведмежа	<i>Allium ursinum</i>			
	Цибуля ведмежа	<i>Allium ursinum</i>			
	Цибуля ведмежа	<i>Allium ursinum</i>			
	Цибуля ведмежа	<i>Allium ursinum</i>			
	Цибуля ведмежа	<i>Allium ursinum</i>			
	Цибуля ведмежа	<i>Allium ursinum</i>			
	Цибуля ведмежа	<i>Allium ursinum</i>			
	Цибуля ведмежа	<i>Allium ursinum</i>			
	Підсніжник білосніжний	<i>Galanthus nivalis</i>			
	Коручка чемерникоподібна	<i>Epipactis helleborine</i>			
	Коручка чемерникоподібна	<i>Epipactis helleborine</i>			
	Коручка чемерникоподібна	<i>Epipactis helleborine</i>			
	Коручка чемерникоподібна	<i>Epipactis helleborine</i>			
	Коручка пурпурова	<i>Epipactis purpurata</i>			

Місце знаходження (лісництво)	Назва виду	Назва виду	Місцезнаходження (квартал)	Місцезнаходження (виділ)	Координати охоронна зона 50 м
	Плющ звичайний	<i>Hedera helix</i>			
	Гніздівка звичайна	<i>Neottia nidus-avis</i>			
	Гніздівка звичайна	<i>Neottia nidus-avis</i>			
	Гніздівка звичайна	<i>Neottia nidus-avis</i>			
	Гніздівка звичайна	<i>Neottia nidus-avis</i>			
	Гніздівка звичайна	<i>Neottia nidus-avis</i>			
	Гніздівка звичайна	<i>Neottia nidus-avis</i>			
	Гніздівка звичайна	<i>Neottia nidus-avis</i>			
	Гніздівка звичайна	<i>Neottia nidus-avis</i>			
	Гніздівка звичайна	<i>Neottia nidus-avis</i>			
	Булатка великоквіткова	<i>Cephalanthera damasonium</i>			
	Любка дволиста	<i>Platanthera bifolia</i>			
	Бруслина карликова	<i>Euonimus nana</i>			
	Бруслина карликова	<i>Euonimus nana</i>			
Вишнівчицьке	Лілія лісова	<i>Lilium martagon</i>			
	Коручка пурпурова	<i>Epipactis purpurata</i>			
	Коручка пурпурова	<i>Epipactis purpurata</i>			
	Коручка пурпурова	<i>Epipactis purpurata</i>			

Місце знаходження (лісництво)	Назва виду	Назва виду	Місцезнаходження (квартал)	Місцезнаходження (виділ)	Координати охоронна зона 50 м
	Коручка пурпурова	<i>Epipactis purpurata</i>			
	Коручка пурпурова	<i>Epipactis purpurata</i>			
	Коручка пурпурова	<i>Epipactis purpurata</i>			
	Гніздівка звичайна	<i>Neottia nidus-avis</i>			
	Коручка пурпурова	<i>Epipactis purpurata</i>			
	Гніздівка звичайна	<i>Neottia nidus-avis</i>			
	Коручка пурпурова	<i>Epipactis purpurata</i>			
	Гніздівка звичайна	<i>Neottia nidus-avis</i>			
	Коручка пурпурова	<i>Epipactis purpurata</i>			
	Коручка пурпурова	<i>Epipactis purpurata</i>			
	Коручка пурпурова	<i>Epipactis purpurata</i>			
	Коручка пурпурова	<i>Epipactis purpurata</i>			
	Коручка пурпурова	<i>Epipactis purpurata</i>			
	Коручка чемерникоподібна	<i>Epipactis helleborine</i>			
	Гніздівка звичайна	<i>Neottia nidus-avis</i>			
	Гніздівка звичайна	<i>Neottia nidus-avis</i>			
	Гніздівка звичайна	<i>Neottia nidus-avis</i>			
	Гніздівка звичайна	<i>Neottia nidus-avis</i>			

Місце знаходження (лісництво)	Назва виду	Назва виду	Місцезнаходження (квартал)	Місцезнаходження (виділ)	Координати охоронна зона 50 м
	Гніздівка звичайна	<i>Neottia nidus-avis</i>			
	Гніздівка звичайна	<i>Neottia nidus-avis</i>			
	Цибуля ведмежа	<i>Allium ursinum</i>			
	Цибуля ведмежа	<i>Allium ursinum</i>			
	Цибуля ведмежа	<i>Allium ursinum</i>			
	Цибуля ведмежа	<i>Allium ursinum</i>			
	Цибуля ведмежа	<i>Allium ursinum</i>			
Ярмолинецьке	Коручка пурпурова	<i>Epipactis purpurata</i>			
	Коручка пурпурова	<i>Epipactis purpurata</i>			
	Коручка чемерникоподібна	<i>Epipactis helleborine*</i>			
	Коручка пурпурова	<i>Epipactis purpurata</i>			
	Коручка пурпурова	<i>Epipactis purpurata</i>			
	Коручка пурпурова	<i>Epipactis purpurata</i>			
	Гніздівка звичайна	<i>Neottia nidus-avis*</i>			
	Коручка пурпурова	<i>Epipactis purpurata*</i>			
	Коручка чемерникоподібна	<i>Epipactis helleborine*</i>			
	Гніздівка звичайна	<i>Neottia nidus-avis*</i>			

Місце знаходження (лісництво)	Назва виду	Назва виду	Місцезнаходження (квартал)	Місцезнаходження (виділ)	Координати охоронна зона 50 м
	Коручка пурпурова	<i>Epipactis purpurata</i>			
	Лілія лісова	<i>Lilium martagon</i> *			
	Гніздівка звичайна	<i>Neottia nidus-avis</i> *			
	Коручка пурпурова	<i>Epipactis purpurata</i>			
	Гніздівка звичайна	<i>Neottia nidus-avis</i> *			
	Коручка чемерникоподібна	<i>Epipactis helleborine</i> *			
	Гніздівка звичайна	<i>Neottia nidus-avis</i>			
	Гніздівка звичайна	<i>Neottia nidus-avis</i>			
	Гніздівка звичайна	<i>Neottia nidus-avis</i>			
	Підсніжник білосніжний	<i>Galanthus nivalis</i>			
	Лілія лісова	<i>Lilium martagon</i>			
Зіньківське	Цибуля ведмежа	<i>Allium ursinum</i>			
	Коручка пурпурова	<i>Epipactis purpurata</i>			
	Коручка пурпурова	<i>Epipactis purpurata</i>			
	Гніздівка звичайна	<i>Neottia nidus-avis</i>			
Городоцьке	Цибуля ведмежа	<i>Allium ursinum</i>			
	Цибуля ведмежа	<i>Allium ursinum</i>			

Місце знаходження (лісництво)	Назва виду	Назва виду	Місцезнаходження (квартал)	Місцезнаходження (виділ)	Координати охоронна зона 50 м
	Підсніжник білосніжний	<i>Galanthus nivalis</i>			
	Лілія лісова	<i>Lilium martagon</i>			
	Підсніжник білосніжний	<i>Galanthus nivalis</i>			
Віньковецьке	Коручка пурпурова	<i>Epipactis purpurata</i>			
	Коручка пурпурова	<i>Epipactis purpurata</i>			
	Коручка чемерникоподібна	<i>Epipactis helleborine</i>*			
	Гніздівка звичайна	<i>Neottia nidus-avis</i>			
	Гніздівка звичайна	<i>Neottia nidus-avis</i>			
	Коручка чемерникоподібна	<i>Epipactis helleborine</i>			
	Коручка пурпурова	<i>Epipactis purpurata</i>			
	Берека	<i>Sorbus torminalis</i>			
	Гніздівка звичайна Коручка пурпурова	<i>Neottia nidus-avis</i> <i>Epipactis purpurata</i>			
	Барвінок малий	<i>Vinca minor</i>			

Квартально-видільний перелік надається у звіті з конфіденційною інформацією.

* - нововиявлені місцезнаходження в межах надлісництва

Ділянки із виявленими місцезростаннями раритетних видів, що знаходяться за межами природно-заповідних об'єктів рекомендовано не включати у фонд головного користування, створивши охоронну зону в радіусі 50 м навколо місцезростання виду.

Квартально-видільний перелік передано у ВО «Укрдержліспроект» для врахування при проведенні лісовпорядкування.

У виявлених місцезнаходженнях раритетних видів рекомендується проводити моніторинг за станом популяцій раритетних видів для уникнення негативного впливу на рідкісні види.

3.4. Раритетні види фауни

Знахідки рідкісних видів тварин на території Ярмолинецького надлісництва Філії «Подільський лісовий офіс» ДП «Ліси України» (раніше Філія «Ярмолинецьке лісове господарство»), відмічені під час дослідження наведено в таблиці 3.7.

Таблиця 3.7.

Види фауни, що занесені до Червоної книги України, регіональних червоних списків, додатків міжнародних конвенцій, Європейського червоного списку видів тварин і рослин, що знаходяться під загрозою зникнення у світовому масштабі

№ з/п	Клас, ряд, вид		ЧКУ	Черв. список Хмельн. обл	БЕ	БО	ВА	ЄС
Клас Земноводні Amphibia								
Ряд Безхвості Anura								
1.	Джерлянка червоночерева	<i>Bombina bombina</i>	-	-	2	-	-	-
2.	Ропуха сіра	<i>Bufo bufo</i>	-	-	3	-	-	-
3.	Райка звичайна	<i>Hyla arborea</i>	-	-	2	-	-	-
4.	Жаба гостроморда	<i>Rana arvalis</i>	-	+	2	-	-	-
5.	Жаба трав'яна	<i>Rana temporaria</i>	-	-	3	-	-	-
Клас Плазуни Reptilia								

№ з/п	Клас, ряд, вид		ЧКУ	Черв. список Хмельн. обл.	БЕ	БО	ВА	ЄС
	Ряд Лускаті Squamata							
1.	Веретільниця ламка	<i>Anguis fragilis</i>	-	+	3	-	-	-
2.	Ящірка прудка	<i>Lacerta agilis</i>	-	-	2	-	-	-
3.	Вуж звичайний	<i>Natrix natrix</i>	-	-	3	-	-	-
4.	Гадюка звичайна	<i>Vipera berus</i>	-	-	3	-	-	-
	Клас Птахи Aves							
	Ряд Соколоподібні Falconiiformes							
1.	Яструб великий	<i>Accipiter gentilis</i> L.	-	-	2	1, 2	2	-
2.	Яструб малий	<i>Accipiter nisus</i> L.	-	-	2	1, 2	2	-
3.	Канюк звичайний	<i>Buteo buteo</i> L.	-	-	2	1, 2	2	-
	Ряд Зозулеподібні Cuculiformes							
1.	Зозуля звичайна	<i>Cuculus canorus</i> L.	-	-	3	-	-	-
	Ряд Совоподібні Strigiformes							
1.	Пугач	<i>Asio otus</i> L.	РД	+	2	-	2	-
2.	Сова вухата	<i>Asio otus</i> L.	-	-	2	-	2	-
3.	Сова сіра	<i>Strix aluco</i> L.	-	-	2	-	2	-
	Ряд Одудоподібні Urupiformes							
1.	Одуд	<i>Urupa epops</i> L.	-	-	2	-	-	-
	Ряд Дятлоподібні Piciformes							
1.	Крутиголовка	<i>Junx torquilla</i> L.	-	-	2	-	-	-
2.	Жовна зелена	<i>Picus viridis</i> L.	ВР	-	2	-	-	-
3.	Жовна сива	<i>Picus canus</i> Gm.	-	-	2	-	-	-
4.	Жовна чорна	<i>Dryocopus martius</i> L.	-	+	2	-	-	-
5.	Дятел звичайний	<i>Dendrocopos major</i> L.	-	-	2	-	-	-
6.	Дятел середній	<i>Dendrocopos medius</i> L.	-	-	2	-	-	-
7.	Дятел малий	<i>Dendrocopos minor</i> L.	-	-	2	-	-	-
	Ряд Горобцеподібні Passeriformes							
1.	Ластівка сільська	<i>Hirundo rustica</i> L.	-	-	2	-	-	-
2.	Щеврик лісовий	<i>Anthus trivialis</i> L.	-	-	2	-	-	-
3.	Плиска біла	<i>Motacilla alba</i> L.	-	-	2	-	-	-
4.	Сорокопуд терновий	<i>Lanius collurio</i> L.	-	-	2	-	-	-
5.	Вивільга	<i>Oriolus oriolus</i> L.	-	-	2	-	-	-

№ з/п	Клас, ряд, вид		ЧКУ	Черв. список Хмельн. обл.	БЕ	БО	ВА	ЄС
6.	Крук	<i>Corvus corax</i> L.	-	-	3	-	-	-
7.	Волове очко	<i>Troglodytes troglodytes</i> L.	-	-	2	-	-	-
8.	Берестянка звичайна	<i>Hippolais icterina</i> Vieillot	-	+	2	-	-	-
9.	Кропив'янка чорноголова	<i>Sylvia atricapilla</i> L.	-	-	2	-	-	-
10.	Вівчарик весняний	<i>Phylloscopus trochilus</i> L.	-	-	2	-	-	-
11.	Вівчарик-ковалик	<i>Phylloscopus collybita</i> Vieillot	-	-	2	-	-	-
12.	Вівчарик жовтобровий	<i>Phylloscopus sibilatrix</i> Bechst.	-	-	2	-	-	-
13.	Золотомушка жовтоголова	<i>Regulus regulus</i> L.	-	-	2	-	-	-
14.	Мухоловка білошия	<i>Ficedula albicollis</i> Temminck	-	-	2	2	-	-
15.	Мухоловка сіра	<i>Muscicapa striata</i> Pall.	-	-	2	2	-	-
16.	Горихвістка звичайна	<i>Phoenicurus phoenicurus</i> L.	-	-	2	2	-	-
17.	Вільшанка	<i>Erithacus rubecula</i> L.	-	-	2	2	-	-
18.	Соловейко східний	<i>Luscinia luscinia</i> L.	-	-	2	2	-	-
19.	Чикотень	<i>Turdus pilaris</i> L.	-	-	3	2	-	-
20.	Дрізд чорний	<i>Turdus merula</i> L.	-	-	3	2	-	-
21.	Дрізд співочий	<i>Turdus philomelos</i> C.L.Brehm	-	-	3	2	-	-
22.	Синиця довгохвоста	<i>Agithalos caudatus</i> L.	-	-	3	-	-	-
23.	Гаїчка болотяна	<i>Poecile palustris</i> L.	-	-	2	-	-	-
24.	Синиця чорна	<i>Parus ater</i> L.	-	+	2	-	-	-
25.	Синиця блакитна	<i>Parus caeruleus</i> L.	-	-	2	-	-	-
26.	Синиця велика	<i>Parus major</i> L.	-	-	2	-	-	-
27.	Повзик	<i>Sitta europaea</i> L.	-	-	2	-	-	-
28.	Підкоришник звичайний	<i>Certhia familiaris</i> L.	-	-	2	-	-	-
29.	Горобець польовий	<i>Passer montanus</i> L.	-	-	3	-	-	-
30.	Зяблик	<i>Fringilla coelebs</i> L.	-	-	3	-	-	-
31.	Зеленяк	<i>Chloris chloris</i> L.	-	-	2	-	-	-
32.	Чиж	<i>Spinus spinus</i> L.	-	-	2	-	-	-

№ з/п	Клас, ряд, вид		ЧКУ	Черв. список Хмельн. обл.	БЕ	БО	ВА	ЄС
33.	Щиглик	<i>Carduelis carduelis</i> L.	-	-	2	-	-	-
34.	Снігур	<i>Pyrrhula pyrrhula</i> L.	-	-	3	-	-	-
35.	Костогриз	<i>Coccothraustes coccothraustes</i> L.	-	-	2	-	-	-
36.	Вівсянка звичайна	<i>Emberiza citrinella</i> L.	-	-	2	-	-	-
Клас Ссавці Mammalia								
Ряд Рукокрилі Chiroptera								
1.	Широковух європейський	<i>Barbastella barbastellus</i>	ЗК	+	2	2	-	V U
2.	Лилик пізній	<i>Eptesicus serotinus</i>	ВР	+	2	2	-	-
3.	Нічниця північна	<i>Myotis brandtii</i>	РД	+	2	2	-	-
4.	Нічниця ставкова	<i>Myotis dasycneme</i>	ЗК	+	2	2	-	N T
5.	Нічниця водяна	<i>Myotis daubentonii</i>	ВР	+	2	2	-	-
6.	Нічниця велика	<i>Myotis myotis</i>	ВР	+	2	2	-	-
7.	Нетопир карлик	<i>Pipistrellus pipistrellus</i>	ВР	-	3	2	-	-
8.	Нетопир лісовий	<i>Pipistrellus nathusii</i>	Н О	-	2	2	-	-
9.	Вухань бурій	<i>Plecotus auritus</i>	ВР	+	2	2	-	-
10.	Вухань сірий	<i>Plecotus austriacus</i>	РД	+	2	2	-	-
11.	Підковоніс малий	<i>Rhinolophus hipposideros</i>	ВР	+	2	2	-	N T
Ряд Зайцеподібні Lagomorpha								
1.	Заєць сірий	<i>Lepus europaeus</i>	-	-	3	-	-	-
Ряд Гризуни Rodentia								
1.	Соня лісова	<i>Dryomys nitedula</i>	-	+	3	-	-	-
2.	Вовчок сірий	<i>Glis [Myoxus] glis</i>	-	+	3	-	-	-
3.	Вовчок ліщиновий, Ліскулька	<i>Muscardinus avellanarius</i>	-	+	3	-	-	-
4.	Вивірка звичайна	<i>Sciurus vulgaris</i>	-	-	3	-	-	-
Ряд Хижі Carnivora								
1.	Куниця лісова	<i>Martes martes</i>	-	-	3	-	-	-
2.	Борсук європейський	<i>Meles meles</i>	-	+	3	-	-	-
Ряд Парнопалі Artiodactyla								
1.	Сарна європейська	<i>Capreolus capreolus</i>	-	-	3	-	-	-

Примітки:

- **ЧКУ** – Червона книга України (2009). Категорії: ВР – вразливі, РД – рідкісні, НО – неоцінені, ЗК - зникаючі;
- **Черв. список Хмельн. обл.** – Червоний список флори і фауни Хмельницької області (2010);
- **БЕ** – Бернська конвенція. Категорії: 2, 3;
- **БО** – Боннська конвенція. Категорії: 1, 2;
- **ВА** – Вашингтонська конвенція. Категорії: 2;
- **ЄС** – Європейський червоний список. Категорії: **NT** – вид, близький до стану загрози зникнення; **VU** – вразливий вид.

Складено квартално-видільний перелік раритетних видів фауни (табл. 3.8).

Таблиця 3.8.

Раритетні види фауни

Назва виду	Назва виду	Лісництво	Квартал	Виділ
Вільшанка	<i>Erithacus rubecula</i> L.	Віньковецьке		
Дятел звичайний	<i>Dendrocopos major</i> L.			
Зяблик	<i>Fringilla coelebs</i> L.			
Дрізд чорний	<i>Turdus merula</i> L.			
Щиглик	<i>Carduelis carduelis</i> L.	Городоцьке		
Зозуля звичайна	<i>Cuculus canorus</i> L.			
Жук-олень	<i>Lucanus cervus</i> L., 1758	Зіньківське		
Синиця велика	<i>Parus major</i> L.			
Дятел звичайний	<i>Dendrocopos major</i> L.			
Повзик	<i>Sitta europaea</i> L.	Сатанівське		
Дрізд чорний	<i>Turdus merula</i> L.			

Квартально-видільний перелік надається у звіті з конфіденційною інформацією.

Види фауни, особливо орнітофауни, спорадично траплялися під час переміщення на всій території лісового господарства.

Місце гніздування та розмноження видів фауни, внесених в Червону книгу в експлуатаційних лісах на час дослідження не виявлено.

4. Моніторинг раритетних видів на території планової діяльності

Дослідження проведені за маршрутними шляхами, що включають об'єкти ПЗФ та ділянки чергової лісосіки, зазначеними на планово-картографічних матеріалах. Польовими дослідженнями охоплено ділянки, відведені у рубки головного користування та, частково – ділянки, де заплановано проведення санітарних рубок.

У ході складання маршрутних шляхів було проаналізовано таксаційні матеріали, з метою деталізації складу, структури, віку деревостанів, для побудови найбільш доцільних та оптимізованих шляхів обстеження. Детальні дослідження рослинного світу здійснено на облікових площадках.

На планово-картографічному матеріалі зазначено об'єкти планованої діяльності, раритетні види і угруповання та об'єкти природно-заповідного фонду (ПЗФ) (Додаток Б).

Дослідження суміжних ділянок, які примикають до планованої діяльності проведено по контуру відводів деревостанів. По контуру ділянок головного користування здійснено дослідження ділянок на відстані 100 метрів.

Дані щодо локалізації ділянок планованої діяльності, де запроектовано рубки головного користування наведені у таблиці 5.1, 5.2.

Всі передбачені ділянки чергової лісосіки розташовані за межами природно-заповідних об'єктів, під час дослідження на них не виявлено раритетних видів та угруповань.

Під час дослідження обстежено територію планової діяльності кожного лісництва, включаючи ділянки чергової лісосіки головного користування на 2025-2026 роки та об'єкти природо-заповідного фонду.

Для кожного лісництва складено карти поширення раритетних видів та угруповань.

Матеріали, отримані в результаті досліджень передані у ВО «Укрдержліспроект» для врахування при проведенні лісовпорядкування.

Детальна інформація про реєстрацію видів рослин та тварин виявлених в обстежених лісництвах надається у звіті з конфіденційною інформацією.

Відповідно до заходів охорони, наведених в Червоній книзі України для видів флори, що зростають в межах Ярмолинецького надлісництва Філії «Подільський лісовий офіс» ДП «Ліси України» (раніше Філія «Ярмолинецьке лісове господарство») рекомендовано заборону суцільних рубок та кінцевого прийому поступових рубок. Рекомендується контроль за станом популяцій.

Відповідно до заходів охорони, наведених в Червоній книзі України для видів орнітофауни рекомендовано виявлення та охорона гнізд птахів та гніздових ділянок, для фауни виявлення та охорона місць перебування та розмноження. Рекомендується контроль за станом популяцій.

Отже, при складанні переліку ділянок рубок головного користування місця знаходження видів Червоної книги будуть виключені з переліку.

За результатами проведених польових науково-дослідних робіт у межах планованої діяльності підприємства (рубки головного користування) не виявлені види флори та фауни, занесені до Червоної книги та до переліку рідкісних і зникаючих видів фауни та флори (додаток 1, 2 і 3 Бернської Конвенції та з додатку 1 Резолюції №6 (1998).

За умови, якщо такі будуть виявлені під час відводів або ж безпосереднього проведення рубок головного користування вони повинні бути збережені згідно чинного Законодавства.

У разі дотриманні всіх рекомендацій та чинного Законодавства вплив від передбачених рубок на об'єкти природно-заповідного фонду, раритетні види та угруповання здійснюватися не буде.

5. Характеристика планової діяльності

Польовими дослідженнями охоплено ділянки, відведені у рубки головного користування (табл.5.1, 5.2).

Дослідження суміжних ділянок, які примикають до планованої діяльності проведено по контуру відводів деревостанів. По контуру ділянок головного користування здійснено до слідження ділянок на відстані 100 метрів.

Усього по надлісництву на 2025 рік в рубки головного користування було відведено 33 ділянки площею 56.9 га .

Інформація про наявність раритетних видів флори і фауни, угруповань Зеленої книги, природних оселищ Бернської Конвенції на відведених ділянках наведена в таблиці 5.1.

Таблиця 5.1.

Відомість чергової лісосіки головного користування на 2025 рік

Лісництво	№ кварталу	№ виділу	Площа, га	Раритетні види та угруповання
Вінковоцьке	73	2	5	відсутні
Городоцьке	81	10	1,2	-//-
Зіньківське	46	9	0,8	-//-
Зіньківське	50	9	2,4	-//-
Ярмолинецьке	49	18	1,4	-//-
Сатанівське	2	14	1,2	-//-
Сатанівське	4	18	1,9	-//-
Купинське	71	4	1	-//-
Зіньківське	38	16	2,3	-//-
Зіньківське	44	7	0,4	-//-
Городоцьке	74	16	0,6	-//-
Городоцьке	15	12	0,8	-//-
Зіньківське	53	11	3,2	-//-
Вінковоцьке	15	3	1,7	-//-
Вінковоцьке	29	8	1,2	-//-
Зіньківське	35	8	1,8	-//-
Сатанівське	7	14	2,4	-//-
Городоцьке	8	11	2,8	-//-

Лісництво	№ кварталу	№ виділу	Площа, га	Раритетні види та угруповання
Віньковецьке	22	21	1,5	-//-
Сатанівське	76	12	0,6	-//-
Сатанівське	7	3	0,7	-//-
Віньковецьке	80	5	2,6	-//-
Зіньківське	56	12	1,8	-//-
Сатанівське	7	4	1,6	-//-
Зіньківське	48	5	1,4	-//-
Городоцьке	10	7	3	-//-
Віньковецьке	16	4	2,9	-//-
Віньковецьке	62	13	0,5	-//-
Віньковецьке	29	8(2)	1	-//-
Зіньківське	58	13	0,6	-//-
Віньковецьке	31	12(2)	1,2	-//-
Сатанівське	9	10(2)	3	-//-
Віньковецьке	17	7(3)	2,4	-//-
			56,9	

Попередній аналіз даних обстеження показує, що на 33 ділянках площею 56,9 га планованої діяльності (відведених під рубки головного користування на 2025 рік) на час обстежень не зареєстровані місцезнаходження раритетних видів та угруповань.

Усього по надлісництву на 2026 рік в рубки головного користування було відведено 26 ділянок площею 52,9 га.

Інформація про наявність раритетних видів флори і фауни, угруповань Зеленої книги, природних оселищ Бернської Конвенції на відведених ділянках наведена в таблиці (табл. 5.2).

Таблиця 5.2.

Відомість чергової лісосіки головного користування на 2026 рік

Лісництво	Квартал	Виділ		Площа, га	Господарська секція	Раритетні види та угруповання
Віньковецьке	80	2	-	4,8	Дубова	Відсутні
	73	4	-	3,8	Дубова	-//-
	13	10	3	1,5	Дубова	-//-

Лісництво	Квартал	Виділ		Площа, га	Господарська секція	Раритетні види та угруповання
	16	13	3	0,9	Дубова	-/-
	29	8	3	2,2	Дубова	-/-
	13	13	3	1,3	Дубова	-/-
	17	14	2	0,5	Дубова	-/-
	17	10	2	1,2	Дубова	-/-
				16,2		
Городоцьке	77	1	3	1,8	Грабова	-/-
	10	7	3	3	Грабова	-/-
	81	3	3	1,5	Грабова	-/-
	7	4	2	1,3	Грабова	-/-
	58	2	2	3,1	Грабова	-/-
	74	16	3	0,8	Осикова	-/-
				11,5		
Зіньківське	38	11	8	1,1	Дубова	-/-
	38	11	9	2,4	Дубова	-/-
	52	9	5	1,3	Дубова	-/-
	52	9	7	1,5	Дубова	-/-
	51	15	-	2,1	Дубова	-/-
	54	9	3	4,1	Грабова	-/-
	51	8	-	2,5	Грабова	-/-
	49	13	1	0,6	Соснова	-/-
				15,6		
Сатанівське	7	6	-	3,3	Дубова	-/-
	7	16	-	1,6	Грабова	-/-
	9	3	-	1,8	Ясенева	-/-
				6,7		
Купинське	76	5	2	2,9	Ясенева	-/-
				2,9		
Всього				52.9		

Попередній аналіз даних обстеження показує, що на 26 ділянках площею 52.9 га планованої діяльності (відведених під рубки головного користування на 2026 рік) на час обстежень не зареєстровані місцезнаходження раритетних видів та угруповань.

Планована діяльність, яка включає заходи із поліпшення санітарного стану лісів у межах лісового фонду передбачає переважно проведення санітарних рубок.

Санітарні рубки зосереджені переважно у насадженнях, які характеризуються незадовільним станом, пошкодженням стовбуровими шкідниками та висиханням.

Моніторинг за деревоживучими комахами на місці провадження планованої діяльності здійснюється шляхом обстеження територій та оглядом і контролем територій, на яких спостерігається висихання деревини в результаті хвороб лісу або життєдіяльності шкідників.

Зрубані ділянки будуть заліснені у відповідності до вимог правил лісовідновлення в лісах України.

6. Інформація з метою проведення ідентифікації належності лісових територій до пралісів, квазіпралісів і природних лісів

За результатами аналізу відповідності показників ідентифікованих ділянок до критеріїв пралісів, квазіпралісів та природних лісів згідно матеріалів лісовпорядкування у Ярмолинецькому надлісництві Філії «Подільський лісовий офіс» ДП «Ліси України» (раніше Філія «Ярмолинецьке лісове господарство») виявлено праліси площею 212 га (табл.6.1.).

Таблиця 6.1

Природні ліси, праліси і квазіпраліси

Назва лісництва	Квартал	Виділ, підвиділ	Площа, га	Коротка характеристика території
1. Праліси				
Сатанівське				Різновікові букові насадження
Разом				

Квартально-видільний перелік надається у звіті з конфіденційною інформацією.

В межах Ярмолинецького надлісництва Філії «Подільський лісовий офіс» ДП «Ліси України» (раніше Філія «Ярмолинецьке лісове господарство») виявлено деревостани у віці старше 120 років (табл. 6.2, 6.3).

Таблиця 6.2.

Ділянки, площа яких більше 20 га:

Лісництво	Квартал	Виділ	Площа виділу, га	Головна порода	Група віку	Вік
Сатанівське				Ясен звичайний	Перестійні	120
Сатанівське				Ясен звичайний	Перестійні	120

Лісництво	Квартал	Виділ	Площа виділу, га	Головна порода	Група віку	Вік
Сатанівське				Бук лісовий	Перестійні	185
Сатанівське				Бук лісовий	Перестійні	165
Ярмолинецьке				Дуб звичайний	Пристигаючі	130
Вишнівчицьке				Граб звичайний	Перестійні	120
Вишнівчицьке				Дуб звичайний	Пристигаючі	120

Квартально-видільний перелік надається у звіті з конфіденційною інформацією.

Таблиця 6.3.

Деревостани віком старше 120 років

(включно із ділянками, площі яких більше 20 га):

Лісництво	Квартал	Виділ	Площа виділу, га	Головна порода	Група віку	Вік
Городоцьке				Дуб звичайний	Пристигаючі	125
Городоцьке				Граб звичайний	Перестійні	120
Городоцьке				Ясен звичайний	Перестійні	130
Городоцьке				Дуб звичайний	Пристигаючі	140
Городоцьке				Дуб звичайний	Пристигаючі	125
Городоцьке				Дуб звичайний	Пристигаючі	125
Городоцьке				Дуб звичайний	Пристигаючі	130
Городоцьке				Дуб звичайний	Пристигаючі	130
Городоцьке				Ясен звичайний	Перестійні	120
Городоцьке				Бук лісовий	Перестійні	149
Городоцьке				Бук лісовий	Стигли	124
Сатанівське				Дуб звичайний	Пристигаючі	160
Сатанівське				Дуб звичайний	Пристигаючі	160

Лісництво	Квартал	Виділ	Площа виділу, га	Головна порода	Група віку	Вік
Сатанівське				Сосна австрійська	Перестійні	150
Сатанівське				Дуб звичайний	Перестійні	120
Сатанівське				Граб звичайний	Перестійні	120
Сатанівське				Ясен звичайний	Перестійні	120
Сатанівське				Граб звичайний	Перестійні	130
Сатанівське				Ясен звичайний	Перестійні	120
Сатанівське				Граб звичайний	Перестійні	120
Сатанівське				Ясен звичайний	Перестійні	120
Сатанівське				Ясен звичайний	Перестійні	125
Сатанівське				Ясен звичайний	Перестійні	125
Сатанівське				Ясен звичайний	Перестійні	120
Сатанівське				Ясен звичайний	Перестійні	120
Сатанівське				Ясен звичайний	Перестійні	120
Сатанівське				Ясен звичайний	Перестійні	120
Сатанівське				Ясен звичайний	Перестійні	120
Сатанівське				Граб звичайний	Перестійні	130
Сатанівське				Бук лісовий	Перестійні	135
Сатанівське				Ясен звичайний	Перестійні	120
Сатанівське				Бук лісовий	Перестійні	135
Сатанівське				Бук лісовий	Стигли	130
Сатанівське				Бук лісовий	Стигли	135
Сатанівське				Ясен звичайний	Перестійні	125
Сатанівське				Бук лісовий	Перестійні	135
Сатанівське				Бук лісовий	Перестійні	140
Сатанівське				Бук лісовий	Стигли	125
Сатанівське				Бук лісовий	Стигли	125

Лісництво	Квартал	Виділ	Площа виділу, га	Головна порода	Група віку	Вік
Сатанівське				Бук лісовий	Перестійні	185
Сатанівське				Бук лісовий	Перестійні	170
Сатанівське				Бук лісовий	Перестійні	195
Сатанівське				Бук лісовий	Перестійні	190
Сатанівське				Ясен звичайний	Перестійні	120
Сатанівське				Бук лісовий	Перестійні	185
Сатанівське				Бук лісовий	Перестійні	190
Сатанівське				Бук лісовий	Перестійні	190
Сатанівське				Бук лісовий	Перестійні	190
Сатанівське				Бук лісовий	Перестійні	150
Сатанівське				Бук лісовий	Перестійні	165
Сатанівське				Бук лісовий	Перестійні	165
Сатанівське				Бук лісовий	Перестійні	160
Сатанівське				Бук лісовий	Перестійні	140
Сатанівське				Бук лісовий	Перестійні	165
Сатанівське				Ясен звичайний	Перестійні	130
Сатанівське				Ясен звичайний	Перестійні	130
Сатанівське				Бук лісовий	Перестійні	140
Сатанівське				Бук лісовий	Перестійні	135
Сатанівське				Ясен звичайний	Перестійні	120
Сатанівське				Ясен звичайний	Перестійні	125
Сатанівське				Сосна австрійська	Стигли	124
Сатанівське				Дуб звичайний	Пристигаючі	125
Сатанівське				Ясен звичайний	Перестійні	120
Ярмолинецьке				Дуб звичайний	Пристигаючі	120

Лісництво	Квартал	Виділ	Площа виділу, га	Головна порода	Група віку	Вік
Ярмолинецьке				Дуб звичайний	Пристигаючі	130
Ярмолинецьке				Дуб звичайний	Пристигаючі	130
Ярмолинецьке				Дуб звичайний	Пристигаючі	120
Ярмолинецьке				Дуб звичайний	Пристигаючі	130
Ярмолинецьке				Дуб звичайний	Пристигаючі	120
Ярмолинецьке				Дуб звичайний	Пристигаючі	120
Ярмолинецьке				Дуб звичайний	Пристигаючі	130
Ярмолинецьке				Дуб звичайний	Пристигаючі	120
Ярмолинецьке				Дуб звичайний	Пристигаючі	130
Ярмолинецьке				Дуб звичайний	Пристигаючі	120
Ярмолинецьке				Дуб звичайний	Пристигаючі	120
Ярмолинецьке				Дуб звичайний	Перестійні	120
Ярмолинецьке				Дуб звичайний	Перестійні	120
Ярмолинецьке				Дуб звичайний	Перестійні	120
Ярмолинецьке				Дуб звичайний	Перестійні	120
Ярмолинецьке				Дуб звичайний	Перестійні	120
Ярмолинецьке				Дуб звичайний	Перестійні	120
Ярмолинецьке				Дуб звичайний	Пристигаючі	130
Ярмолинецьке				Дуб звичайний	Перестійні	120
Вишнівчицьке				Граб звичайний	Перестійні	120
Вишнівчицьке				Дуб звичайний	Пристигаючі	134
Вишнівчицьке				Дуб звичайний	Пристигаючі	135
Вишнівчицьке				Дуб звичайний	Пристигаючі	125
Вишнівчицьке				Дуб звичайний	Пристигаючі	125
Вишнівчицьке				Дуб звичайний	Пристигаючі	124
Вишнівчицьке				Дуб звичайний	Пристигаючі	130
Вишнівчицьке				Дуб звичайний	Пристигаючі	120

Лісництво	Квартал	Виділ	Площа виділу, га	Головна порода	Група віку	Вік
Вишнівчицьке				Дуб звичайний	Пристигаючі	120
Вишнівчицьке				Дуб звичайний	Пристигаючі	129
Вишнівчицьке				Дуб звичайний	Пристигаючі	120
Вишнівчицьке				Дуб звичайний	Пристигаючі	120
Вишнівчицьке				Дуб звичайний	Пристигаючі	125
Вишнівчицьке				Дуб звичайний	Пристигаючі	129
Вишнівчицьке				Дуб звичайний	Пристигаючі	120
Віньковецьке				Дуб звичайний	Перестійний	120
Віньковецьке				Дуб звичайний	Перестійний	120
Віньковецьке				Дуб звичайний	Перестійний	120
Віньковецьке				Дуб звичайний	Перестійний	120
Віньковецьке				Дуб звичайний	Перестійний	120
Віньковецьке				Дуб звичайний	Перестійний	120
Віньковецьке				Дуб звичайний	Пристигаючі	120
Віньковецьке				Дуб звичайний	Пристигаючі	130
Віньковецьке				Дуб звичайний	Пристигаючі	135
Зіньківське				Дуб звичайний	Перестійний	120
Зіньківське				Дуб звичайний	Перестійний	120
Зіньківське				Дуб звичайний	Перестійний	120

Квартально-видільний перелік надається у звіті з конфіденційною інформацією.

За результатами дослідження ВО «Укрдержліспроект» з'ясовано, що на ділянках, які формують кластери по 20 га і більше (за винятком природних лісів) проводилися в минулому господарські заходи, а решта ділянок не формують кластери необхідної площі.

Планована діяльність у 2026 році не включає ділянок, які можуть відноситися до потенційних природних лісів. Майже всі ділянки мають незначну площу та зазнають антропогенного впливу.

7. Інформація щодо проведення лісовідновлення

У 2025 році надлісництвом здійснено планову діяльність на площі 56,9 га.

Лісовідновлення проведено на площі 78,6 га основними лісоутворюючими породами, в тому числі в рахунок лісосіки поточного року – 37,6 га (рис. 7.1).

Таблиця 7.1

Лісовідновлення на лісосіках

Рік проведення	Суцільні зрубів, всього га	В тому числі головне користування, га	Лісовідновлення, га										
			всього	В тому числі за основними лісоутворюючими породами						В тому за рахунок лісосіки поточного року, га	В тому числі, га		
				Дуб	Модрина	Ялина	Бук	Горіх чорний	Ясен		Лісові культури	Природне поновлення	В тому числі зі сприятливим природному поновленню
2022	69,6	69,6	69,6	48,7	7,5	0,5	7,4	2,4	2,1	48,1	67,5	2,1	0
2023	54,5	54,5	54,5	54,1	0	0	0	0	0,4	35,4	54,1	0,4	0
2024	68,6	65,0	65,0	64,0	0	1,0	0	0	0	31,4	65,0	0	0
2025	56,9	56,9	78,6	78,6						37,6	78,6		

8. Облік заготовленої деревини та лісопродукції

Облік заготовленої деревини та лісопродукції за період планової діяльності 2025 року наведено в таблиці 8.1.

Таблиця 8.1.

Приймання лісопродукції (універсальний звіт)

Параметри:

Початок періоду:

01.01.2025 00:00:00

Кінець періоду: 27.11.2025

23:59:59

Лісництво.Надлісництво	Разом	
Лісництво		
Вид рубки		
Продукція	Об'єм	Кількість бирок
Вишнівчицьке (ДП "Ярмолинецьке ЛГ")	3 994,1940	1 448
ПРЖ	330,7070	67
ПРХ	1 419,5890	386
СРВ	2 243,8980	995
Віньковецьке (ДП "Ярмолинецьке ЛГ")	10 571,4830	14 251
ПРЖ	603,8830	191
ПРХ	1 259,4100	847
СЛР	6 680,9830	11 726
СРВ	2 027,2070	1 487
Городоцьке (ДП "Ярмолинецьке ЛГ")	9 603,0150	4 648
ПРЖ	669,6140	148
ПРХ	1 915,7490	563
ПРЧ	56,6100	17
СЛР	1 909,3410	1 550
СРВ	5 051,7010	2 370
Зіньківське (ДП "Ярмолинецьке ЛГ")	10 049,9570	11 324
ПРЖ	736,7160	208
ПРХ	1 968,9060	1 939
ПРЧ	19,2160	6
СЛР	4 172,2920	6 014
СРВ	3 152,8270	3 157
Купинське (ДП "Ярмолинецьке ЛГ")	2 395,5870	1 706
ПРЖ	383,2470	75
ПРХ	486,8170	445

СЛР	144,2400	51
СРВ	1 381,2830	1 135
Сатанівське (ДП "Ярмолинецьке ЛГ")	7 210,2500	3 324
ПРЖ	117,5170	47
ПРХ	439,8360	183
ПРЧ	80,6300	18
СЛР	3 490,0570	1 990
СРВ	3 082,2100	1 086
Ярмолинецьке (ДП "Ярмолинецьке ЛГ")	5 613,7970	2 022
ПРЖ	635,1890	153
ПРХ	556,7370	221
СЛР	302,8010	133
СРВ	4 119,0700	1 515

9. Моніторинг заходів, які передбачають запобігання негативного впливу на довкілля

Відповідно до Методичних рекомендацій проаналізовано вплив планової діяльності на біорізноманіття (табл. 9.1).

Таблиця 9.1.

Заходи, які передбачають запобігання негативного впливу на довкілля

Фактор довкілля	Потенційні негативні впливи	Опис передбачених заходів на запобігання негативного впливу	Результати моніторингу
<i>Лісозаготівля</i>			
<i>Ґрунти</i>	В результаті пошкодження ґрунтів, збільшується небезпека появи ерозії	Призупиняти роботи під час перезволоження верхнього шару ґрунту; розміщувати навантажувальні площадки в легкодоступних місцях	Ознаки ерозії в межах надлісництва не виявлено
	Ущільнення ґрунтів, зміна структури, зниження їхньої водопроникності та водоутримуючої здатності	Залишати порубкові рештки для перегнивання на лісосіці	Планова діяльність відповідає екологічним вимогам
	Внаслідок великої кількості порубкових решток підвищується пожежна небезпека	Спалювання порубкових решток проводити під час пожежобезпечного періоду та з дотриманням всіх правив протипожежної безпеки	Планова діяльність відповідає екологічним вимогам
<i>Ґрунти</i>	Забруднення ґрунту нафтопродуктами та відходами	Забезпечувати безпечне використання й зберігання ПММ для запобігання	Планова діяльність відповідає екологічним вимогам

Фактор докiлля	Потенцiйнi негативнi впливи	Опис передбачених заходiв на запобiгання негативного впливу	Результати монiторингу
		<p>можливого забруднення ґрунту. Влаштувати місце заправки бензопил або використовувати гумові коврики. На верхніх складах, пунктах заправки ПММ, місцях заправки техніки у лісі, повинен знаходитись готовий до використання абсорбент (мішечок із сухою тирсою). Тверді відходи (шини, пляшки, промаслене ганчір'я, сміття тощо) повинні вивозитись з лісу та утилізуватись.</p>	
<p>Природі оселищ а (біотопи) Бернської Конвенції,</p>	<p>Знижується біорізноманіття лісових видів</p>	<p>Збереження найцінніших насаджень</p>	<p>Визначено: 6 Природих оселищ (біотопів) Бернської Конвенції,</p>
<p><i>Рослинність</i></p>	<p>Знижується біорізноманіття лісових видів</p>	<p>Виявляти і заносити до технологічних карт місця зростання рідкісних і зникаючих рослинних видів, що зустрічаються на ділянці</p>	<p>Визначено: 6 Природих оселищ (біотопів) Бернської Конвенції, 3 угруповання Зеленої книги, 10 видів ЧКУ, 4 види СИТЕС, 3 регіонально-рідкісних видів. Створено охоронні зони. Всі</p>

Фактор довкілля	Потенційні негативні впливи	Опис передбачених заходів на запобігання негативного впливу	Результати моніторингу
			місцезнаходження збережено.
	Зменшення кількості підросту в результаті проведення лісогосподарських заходів	Вибирати метод та сезон проведення рубки, що гарантує збереження благонадійного підросту господарськоцінних порід для лісовідновлення природнім шляхом	Планова діяльність відповідає екологічним вимогам
<i>Фауна</i>	Руйнування середовища існування, порушення спокою тварин внаслідок проведення рубок. Присутність машин і людей при лісозаготівлі порушують спокій тварин	Виявляти і заносити до технологічних карт місцезнаходження зникаючих видів, що зустрічаються на ділянці, планувати та виконувати заходи з їх охорони	Проводяться пошуки гнізд та місць розмноження видів фауни
<i>Водний режим території</i>	Водоутримуюча здатність ґрунтів знижується на зрубках, що призводить до збільшення поверхневого стоку. Забруднення вод нафтопродуктами, відходами негативно впливає на живі організми водоймищ	Зберігати лісову рослинність у буферній зоні на берегах водоймищ. Забезпечувати безпечне використання й зберігання хімікатів, ПММ для запобігання можливого забруднення вод.	Планова діяльність відповідає екологічним вимогам

Фактор довкілля	Потенційні негативні впливи	Опис передбачених заходів на запобігання негативного впливу	Результати моніторингу
<i>Лісовідновлення</i>			
<i>Ґрунти</i>	Ґрунтова ерозія після підготовки ґрунту на ділянках	Відновлювати лісовий покрив якомога швидше. Не проводити суцільну підготовку ґрунту на крутих схилах, нестабільних або ерозійно-небезпечних ґрунтах	Планова діяльність відповідає екологічним вимогам
	При використанні машин і механізмів можливе ущільнення та забруднення паливномастильними матеріалами	Використовувати природозберігаючі технологію та техніку або виконувати роботи вручну. Забезпечувати безпечне використання й зберігання ПММ	Планова діяльність відповідає екологічним вимогам

В результаті моніторингу встановлено, що планова діяльність Ярмолинецького надлісництва Філії «Подільський лісовий офіс» ДП «Ліси України» (раніше Філія «Ярмолинецьке лісове господарство») відповідає екологічним вимогам.

Діяльність в об'єктах природно-заповідного фонду та на флористично цінних територіях не проводиться.

Розпочато створення охоронних зон із встановленням координат в місцезнаходженнях раритетних видів відповідно Постанови Кабінету Міністрів України від 12 травня 2023 р. № 499 «Порядок створення охоронних зон для збереження біорізноманіття у лісах».

10. Дослідження стану ґрунтів та активізації ерозійних процесів і гідрологічні дослідження

Дослідження стану ґрунтів та активізації ерозійних процесів, а також гідрологічні дослідження наведено в Додатку Г.

Висновки

У звіті наведено результати дослідження у відповідності до отриманого Висновку з оцінки впливу на довкілля від 30.03.2022 року №21/01-20217158243/1 планованої діяльності Ярмолинецького надлісництва Філії «Подільський лісовий офіс» ДП «Ліси України» (раніше Філія «Ярмолинецьке лісове господарство») «Спеціальне використання лісових ресурсів у порядку проведення рубок головного користування та суцільних санітарних рубок. Рубки головного користування – площа 72,0 га щорічно, суцільні санітарні рубки – площа 7,1 га щорічно. Хмельницький район, Кам'янець-Подільський район, Хмельницька області» (реєстраційний номер справи про оцінку впливу на довкілля планованої діяльності 20217158243) та до погодженого з Міністерством захисту довкілля та природних ресурсів України графіку післяпроектного моніторингу.

Вивчення біорізноманіття у лісах Ярмолинецького надлісництва Філії «Подільський лісовий офіс» ДП «Ліси України» (раніше Філія «Ярмолинецьке лісове господарство») проводилось у вегетаційний сезон 2019-2025 років під час маршрутних досліджень Волино-Поділля.

12-14 липня 2021 року, 13 квітня 2022 року, 18 серпня 2023 року, 12-13 серпня 2024 року, 18-19 липня 2025 року повторно обстежені ділянки, що заплановані для проведення рубок головного користування на 2025-2026 роки та прилеглі території в межах 100 м.

Площа Ярмолинецького надлісництва Філії «Подільський лісовий офіс» ДП «Ліси України» (раніше Філія «Ярмолинецьке лісове господарство») становить 19342,5 га, площа рубок фонду головного користування на 10 років – 712,5 га -3,68 %.

За результатами аналізу відповідності показників ідентифікованих ділянок до критеріїв пралісів, квазіпралісів та природних лісів згідно матеріалів лісовпорядкування у Ярмолинецькому надлісництві Філії «Подільський лісовий офіс» ДП «Ліси України» (раніше Філія «Ярмолинецьке лісове господарство») виявлено праліси площею 212 га.

В межах державного лісового фонду Ярмолинецького надлісництва Філії «Подільський лісовий офіс» ДП «Ліси України» (раніше Філія «Ярмолинецьке лісове господарство») виявлено ділянки у віці старше 120 років:

Площа об'єктів ПЗФ в межах Ярмолинецького надлісництва Філії «Подільський лісовий офіс» ДП «Ліси України» (раніше Філія «Ярмолинецьке лісове господарство») становить 8721,8 га – 45,1 %.

Об'єкт Смарагдової мережі UA 0000011 Podilski Tovtry National Nature Park площею 261521,00 га включає територію Національного природного парку Подільські товтри, Сатанівське (кв. 11-75) і Вишнівчицьке (кв.1-64) лісництва.

Територія надлісництва включена до Сатанівсько-Вільховецького і Вишнівчицького суб'ядер локальної екомережі в межах НПП «Подільські Товтри» (Подільськотовтринське природне ядро), Городоцького, Ярмолинецького природних ядер, Бужоцько-Бузько-Вовксько-Смотрицького, Ушицького та Калюсько-Ровецького екокоридорів.

Сатанівсько-Вільховецьке суб'ядро локальної екомережі в межах НПП «Подільські Товтри» (Подільськотовтринське природне ядро) включає територію Сатанівського лісництва (кв. 11-75).

Вишнівчицьке суб'ядро локальної екомережі в межах НПП «Подільські Товтри» (Подільськотовтринське природне ядро) включає територію Вишнівчицького лісництва (кв. 1-64).

Городоцьке природне ядро екомережі включає територію лісництв Городоцьке (кв. 50-81) Купинське (кв.65-76, 78).

Ярмолинецьке природне ядро екомережі включає територію Ярмолинецького лісництва (кв. 25-45, 90).

Бужоцько-Бузько-Вовксько-Смотрицький екокоридор включає територію Городоцького лісництва (кв.1-20).

Ушицький екокоридор включає територію Зінківського лісництва (кв. 32-37, 40-62, 91-96).

Калюсько-Ровецький екокоридор включає територію лісництв:

Зіньківського (кв.38-39, 65-69), Віньковецьке (кв.1-28, 63-64, 70-89, 99).

У Червону книгу України внесено 10 видів рослин (*Platanthera bifolia* (L.) Rich., *Lilium martagon* L., *Neottia nidus-avis* (L.) Rich., *Cephalanthera damasonium* (Mill.) Druce, *Epipactis purpurata* Smith, *Epipactis helleborine* (L.) Crantz, *Galanthus nivalis* L., *Allium ursinum* L., *Euonymus nana* M. Bieb., *Sorbus torminalis* (L.) Crantz).

6 видів підлягають охороні згідно з додатком «Конвенції про міжнародну торгівлю видами дикої фауни і флори, які перебувають під загрозою зникнення» (*Platanthera bifolia* (L.) Rich., *Cephalanthera damasonium* (Mill.) Druce, *Epipactis purpurata* Smith, *Epipactis helleborine* (L.) Crantz, *Galanthus nivalis* L., *Neottia nidus-avis* (L.) Rich.).

3 види є регіонально-рідкісними видами для флори Хмельницької області (*Actaea spicata* L., *Arum besserianum* Schott, *Hedera helix* L.).

Фауна Ярмолинецького надлісництва Філії «Подільський лісовий офіс» ДП «Ліси України» (раніше Філія «Ярмолинецьке лісове господарство») налічує 79 видів хребетних тварин, що занесені до Червоної книги України, регіональних червоних списків, додатків міжнародних конвенцій, Європейського червоного списку видів тварин і рослин, що знаходяться під загрозою зникнення у світовому масштабі. (Звіт за темою «Перспективна програма моніторингу лісів високої природоохоронної цінності на території ДП «Ярмолинецьке лісове господарство» до 2030 року»)

До Червоної книги України (2009) належать 13 видів хребетних тварин, що зареєстровані на території Філії «Подільський лісовий офіс» ДП «Ліси України» (раніше Філія «Ярмолинецьке лісове господарство»).

Три види фауни цього регіону включені до Європейського червоного списку.

До 2-го Додатку Бернської конвенції включені 56 видів хребетних фауни ОЦЗЛ, до 3-го Додатку – 23 види.

До Додатків 1, 2 Боннської конвенції належать 3 види хребетних фауни ОЦЗЛ, до Додатку 2 – ще 19 видів.

Додаток 2 Вашингтонської конвенції налічує 6 видів хребетних фауни району дослідження.

До Червоного списку флори і фауни Хмельницької області (2010) належать 19 видів хребетних фауни.

Види фауни, особливо орнітофауни, спорадично траплялися під час переміщення на всій території лісового господарства.

Отже, за матеріалами дослідження складено квартално-видільний перелік місцезнаходження видів флори, фауни та угруповань, які підлягають охороні та збереженню: об'єкти Червоної книги України; види з додатків 1, 2 і 3 до Конвенції про охорону дикої флори і фауни та природних середовищ існування у Європі (Бернської Конвенції) та з додатку 1 Резолюції №6 (1998) даної Конвенції; рослинні угруповання, занесені до Зеленої книги України; природні оселища (біотопи), що підлягають збереженню з додатку Резолюції 4 (1998) до Бернської Конвенції для подальшого моніторингу за їхнім станом та розроблення заходів для збереження.

Відповідно до заходів охорони, наведених в Червоній книзі України для видів флори, що зростають в межах Ярмолинецького надлісництва Філії «Подільський лісовий офіс» ДП «Ліси України» (раніше Філія «Ярмолинецьке лісове господарство») рекомендовано заборону суцільних рубок та кінцевого прийому поступових рубок. Рекомендується контроль за станом популяцій.

Відповідно до заходів охорони, наведених в Червоній книзі України для видів орнітофауни передбачається виявлення та охорона гнізд птахів та гніздових ділянок, для фауни виявлення та охорона місць перебування та розмноження. Рекомендується контроль за станом популяцій.

Під час дослідження обстежено територію планової діяльності кожного лісництва, включаючи ділянки чергової лісосіки головного користування на 2025-2026 роки та об'єкти природо-заповідного фонду.

Для кожного лісництва складено карти поширення раритетних видів та угруповань.

Дослідження суміжних ділянок, які примикають до планованої діяльності проведено по контуру відводів деревостанів. По контуру ділянок головного користування здійснено дослідження ділянок на відстані 100 метрів.

Попередній аналіз даних обстеження показує, що на 33 ділянках площею 56,9 га планованої діяльності (відведених під рубки головного користування на 2025 рік) та 26 ділянках площею 52,9 га планованої діяльності (відведених під рубки головного користування на 2026 рік) на час обстежень не зареєстровані місцезнаходження раритетних видів та угруповань.

У 2025 році надлісництвом здійснено планову діяльність на площі 56,9 га.

Лісовідновлення проведено на площі 78,6 га основними лісоутворюючими породами, в тому числі в рахунок лісосіки поточного року – 37,6 га.

Зрубані ділянки будуть заліснені у відповідності до «Вимог правил лісовідновлення в лісах України».

В результаті моніторингу встановлено, що планова діяльність Ярмолинецького надлісництва Філії «Подільський лісовий офіс» ДП «Ліси України» (раніше Філія «Ярмолинецьке лісове господарство») відповідає екологічним вимогам.

Діяльність в об'єктах природно-заповідного фонду та на флористично цінних територіях не проводиться.

Розпочато створення охоронних зон із встановленням координат в місцезнаходженнях раритетних видів відповідно Постанови Кабінету Міністрів України від 12 травня 2023 р. № 499 «Порядок створення охоронних зон для збереження біорізноманіття у лісах».

Література

1. Андрієнко Т. Л., Прядко О. І., Любінська Л. Г. та ін. Заповідні перлини Хмельниччини : [навч.-метод. посіб.] .– Хмельницький, 2005. – 220 с.
2. Андрієнко Т.Л., Онищенко В.А., Любінська Л.Г. Представленість раритетних видів судинних рослин у національних природних парках України // Український ботанічний журнал. – 2002. – Т. 59, № 4. – С. 476.
3. Василюк О. Виявлення територій, придатних для оголошення об'єктами природно-заповідного фонду / Олексій Василюк, Анастасія Драпалюк, Григорій Парчук, Дарія Ширяєва. За заг. редакцією Олени Кравченко – Львів, 2015, 80 с.
4. Вінніченко Т.С. Рослини України під охороною Бернської конвенції / Вінніченко Т.С. – Хімджест, 2006. – 176 с.
5. Гнатюк В. В., Мусієнко М. М., Любінська Л.Г. Екосистеми національного природного парку «Подільські Товтри» // Науковий вісник Чернівецького національного університету : зб. наук. пр. Сер.: Біологія. – Чернівці, 2008. – Вип. 418. – С. 183-188.
6. Дідух Я. П., Вашеньяк Ю. А. Степова рослинність Центрального Поділля // Укр. бот. журн. – 2012. – № 6. – С. 789-818.
7. Екологічний паспорт Хмельницької області у 2024 році. Хмельницький, 2025.
8. Енциклопедія лісового господарства Хмельниччини. - Хмельницький: ТОВ «Поліграфіст-3», 2020. – 248 с.
9. Закон України "Про тваринний світ" від 13.12.2001 р. №2894-III // Верховна Рада України, 2002. – № 14. – ст. 97.
10. Закон України "Про рослинний світ" від 09.04.1999 р. №591-XIV // Верховна Рада України, 1999. – № 22-23. – ст. 198.
11. Закон України "Про Червону книгу України" від 07.02.2002 р. №3055-III // Верховна Рада України, 2002. – № 30. – ст. 201.

12. Закон України "Про Загальнодержавну програму формування національної екологічної мережі України на 2000-2015 роки" від 21.09.2000 р. №1989-III // Верховна Рада України, 2000. – № 47. – ст. 405.
13. Закон України "Про екологічну мережу України" від 24.06.2004 р. №1864-IV // Верховна Рада України, 2004. – № 45. – ст. 502.
14. Закон України "Про природно-заповідний фонд" від 16.06.1992 р. №2456-XII // Верховна Рада України, 1992. – № 34. – ст. 502.
15. Зелена книга України /під загальною редакцією члена-кореспондента НАН України Я.П. Дідуха – К.: Альтерпрес, 2009. – 448 с.
16. Кагало О. О., Любінська Л.Г., Скібіцька Н. В. НПП "Подільські Товтри" // Фіторізноманіття національних природних парків України. – К., 2003. – С. 53-63.
17. Кагало О.О., Скібіцька Н.В. Раритетні фітоценози національного природного парку "Подільські товтри" // Наукові основи збереження біотичної різноманітності. випуск 3, 2001. - с. 19-25.
18. Конвенція про охорону дикої флори і фауни та природних середовищ існування в Європі (Берн, 1979). – К., 1998. – 76 с.
19. Куземко А. Тлумачний посібник оселищ Резолюції №4 Бернської конвенції, що знаходяться під загрозою і потребують спеціальних заходів охорони. / Куземко А., С. Садогурська, О. Василюк. – Київ, 2017. – 124 с.
20. Національний атлас України / НАН України, Інститут географії, Державна служба геодезії, картографії та кадастру ; голов. ред. Національного атласу України Л. Г. Руденко ; голова ред. кол. Б. Є. Патон. - К. : ДНВП «Картографія», 2007. - 435 с.
21. Перелік регіонально рідкісних і таких, що перебувають під загрозою зникнення, видів рослин на території Хмельницької області від 17 липня 2012 року № 4-12/2012.
22. Постанова КМУ № 1196. від 16 грудня 2015 р. «Про затвердження Порядку включення територій та об'єктів до переліків територій та об'єктів екологічної мережі»

23. Постанова Кабінету Міністрів України від 12 травня 2023 р. № 499 «Порядок створення охоронних зон для збереження біорізноманіття у лісах».
24. Рішення Хмельницької обласної ради № 37-7/2016 від 28 липня 2016 року «Про затвердження Регіональної схеми екологічної мережі Хмельницької області».
25. Смарагдова мережа в Україні / Під редакцією Проценка Л.Д. Київ –Хімджест. 2011. 192 с.
26. Флора УРСР / За ред. М. І. Котова – К. : Вид-во АН УРСР, 1936 – 1965. – Т. 1 – 12.
27. Червона книга України. Рослинний світ / За ред. Я. П. Дідуха – К. : Глобалконсалтинг, 2009. – 900 с.
28. <http://emerald.net.ua/>
29. www.UkrBin.com.ua

СПИСОК ВИКОНАВЦІВ

Кандидат біологічних наук,
доцент кафедри екології, географії та хімії
Рівненського державного гуманітарного університету



Глінська С.О.

ДОДАТКИ

Додатки надаються у звіті з конфіденційною інформацією.