

**ДЕРЖЛІСАГЕНТСТВО  
ДЕРЖАВНЕ СПЕЦІАЛІЗОВАНЕ ГОСПОДАРСЬКЕ ПІДПРИЄМСТВО  
«ЛІСИ УКРАЇНИ»  
(ДП «ЛІСИ УКРАЇНИ»)**

**ФІЛІЯ «ПОДІЛЬСЬКИЙ ЛІСОВИЙ ОФІС»**

вул. Руська, 203 А, м. Чернівці, Чернівецький р-н., Чернівецька обл., 58009  
[www.e-forest.gov.ua](http://www.e-forest.gov.ua) e-mail: [Podilskyi.lo@e-forest.gov.ua](mailto:Podilskyi.lo@e-forest.gov.ua) код згідно з  
ЄДРПОУ 45495765

**ЗАТВЕРДЖУЮ**

**Директор**

**Філії «Подільський лісовий офіс»**

**ДП «Ліси України»**

**Василь ГОНЧАР**

М.П. Біліс

2025 р.

**Звіт**

**за результатами післяпроектного моніторингу впливу на довкілля  
(2025 звітний рік)**

**планованої діяльності:**

**«Спеціальне використання лісових ресурсів у порядку проведення рубок  
головного користування та суцільних санітарних. Рубки головного  
користування - площа 142,9 га. щорічно, суцільні санітарні рубки - площа  
18,8 га. Шепетівський район, Хмельницька область»**

**Філія «Подільський лісовий офіс» ДП «Ліси України»**

**(Ізяславське надлісництво)**

**(раніше Філія «Славутське лісове господарство»),**

**у відповідності до Висновку з оцінки впливу на довкілля**

**від 09 червня 2022р. № 21/01-2021798205/1**

**м.Ізяслав– 2025**

Інтенсивний антропогенний вплив на біорізноманіття ставить під загрозу існування місцезростань рідкісних та зникаючих видів. У зв'язку з цим необхідно обстежити ділянки, де планується провадження планованої діяльності Ізяславського надлісництва Філії «Подільський лісовий офіс» ДП «Ліси України» (раніше Філія «Славутське лісове господарство») і виключити із фонду рубок ділянки, на яких збереглися рідкісні види та угруповання.

**Мета і завдання дослідження.** Мета роботи полягає у встановленні еколого-ценотичних особливостей рослинного покриву, виявлення місцезнаходження видів флори, фауни та угруповань, які підлягають охороні та збереженню: об'єкти Червоної книги України; види з додатків 1, 2 і 3 до Конвенції про охорону дикої флори і фауни та природних середовищ існування у Європі (Бернської Конвенції) та з додатку 1 Резолюції №6 (1998) даної Конвенції; рослинні угруповання, занесені до Зеленої книги України; природні оселища (біотопи), що підлягають збереженню з додатку Резолюції 4 (1998) до Бернської Конвенції на ділянках, де планується провадження планованої діяльності Ізяславського надлісництва Філії «Подільський лісовий офіс» ДП «Ліси України» (раніше Філія «Славутське лісове господарство»).

**Для досягнення мети передбачено виконати наступні завдання:**

- дослідити рослинний покрив в лісах Ізяславського надлісництва Філії «Подільський лісовий офіс» ДП «Ліси України» (раніше Філія «Славутське лісове господарство»);
- встановити наявність рідкісних і зникаючих видів флори та фауни (видів Червоної книги України та Резолюції 6 Бернської конвенції);
- встановити наявність угруповань Зеленої книги України та оселищ Резолюції 4 Бернської конвенції;
- встановити наявність об'єктів природно-заповідного фонду України та «Смарагдової мережі України»;
- установити можливий вплив планової діяльності на природні комплекси;

**Об'єкт дослідження** – біорізноманіття в лісах Ізяславського надлісництва Філії «Подільський лісовий офіс» ДП «Ліси України» (раніше Філія «Славутське лісове господарство»).

**Предмет дослідження** – поширення, еколого-ценотичні особливості та охорона видів флори та фауни на території планової діяльності.

**Методи дослідження:** польові (флористичні та еколого-популяційні) здійснювалися маршрутно-експедиційним способом; камеральні (ідентифікаційний, обробка гербарних колекцій, ботаніко-географічний, порівняльно-флористичний, картографічний) методи.

Вивчення біорізноманіття у лісах Ізяславського надлісництва Філії «Подільський лісовий офіс» ДП «Ліси України» (раніше Філія «Славутське лісове господарство») проводилось у вегетаційний сезон 2019-2025 років під час маршрутних досліджень із складанням геоботанічних описів.

Досліджувались території об'єктів Смарагдової мережі України, об'єктів природно-заповідного фонду, ділянки планованої діяльності.

За матеріалами дослідження складено квартально-видільний перелік місцезнаходження видів флори, фауни та угруповань, які підлягають охороні та збереженню: об'єкти Червоної книги України; види з додатків 1, 2 і 3 до Конвенції про охорону дикої флори і фауни та природних середовищ існування у Європі (Бернської Конвенції) та з Додатку 1 Резолюції №6 (1998) даної Конвенції; рослинні угруповання, занесені до Зеленої книги України; природні оселища (біотопи), що підлягають збереженню з додатку Резолюції 4 (1998) до Бернської Конвенції в межах Ізяславського надлісництва Філії «Подільський лісовий офіс» ДП «Ліси України» (раніше Філія «Славутське лісове господарство») для подальшого моніторингу за їхнім станом.

Виявлення місцезнаходження раритетних видів здійснювалися працівниками лісового господарства під час проходження сертифікації FSC.

29-31 липня 2021 року, 15 квітня, 6 серпня 2022 року, 3-4 серпня 2023 року, 3-4 червня 2024 року, 16-17 липня 2025 року повторно обстежені ділянки, що заплановані для проведення рубок головного користування на 2025 -2026 роки та прилеглі території в межах 100 м робочою групою у складі:

Глінська Світлана Олегівна – кандидат біологічних наук, доцент кафедри природничих наук РДГУ;

Начальник надлісництва Кутасєвіч Сергій Анатолійович

Помічник начальника надлісництва Дідушок Олександр Вікторович

Лісничий Кривинського лісництва Кравчук Олександр Петрович;

Лісничий Голицького лісництва Остапчук Сергій Миколайович;

Лісничий Славутського лісництва Караван Максим Миколайович;

Лісничий Хутірського лісництва Білецький Олександр Юлійович;

Лісничий Жуківського лісництва Черняк Юрій Васильович;

Лісничий Нетішинського лісництва Ткачук Андрій Петрович;

Лісничий Хоровицького лісництва Немец Володимир Миколайович;

Лісничий Стриганського лісництва Красуцький Дмитро Дмитрович;

Лісничий Варварівського лісництва Климчук Віталій Миколайович;

Лісничий Миньківського лісництва Шпаченко Андрій Анатолійович;

Лісничий Ташківського лісництва Петрівський Сергій Миколайович;

Лісничий Романінського лісництва Кірічок Олександр Валерійович;

Лісничий Городецького лісництва Іванов Володимир Миколайович;

Лісничий лісництва „Кряжова Буда” Поєнко Максим Олександрович;

Лісничий Комарівського лісництва Шпак Роман Миколайович;

Лісничий Партизанського лісництва Мартинов Ігор Ігорорьович;

Лісничий лісництва «Теребіжі» Момот Олег Павлович;

Лісничий Крупецького лісництва Яцюк Олександр Андрійович.

Дослідження проводилося в експлуатаційних лісах та об'єктах природно-заповідного фонду. Це дозволило обстежити ділянки фонду головного

користування і скласти переліки раритетних видів та угруповань для надлісництва.

У ході складання маршрутних шляхів було проаналізовано таксаційні матеріали з метою деталізації складу, структури, віку деревостанів, для побудови найбільш доцільних та оптимізованих шляхів обстеження.

Для кожного лісництва складено карти поширення раритетних видів та угруповань. На планово-картографічному матеріалі зазначено об'єкти планованої діяльності, раритетні види і угруповання та об'єкти природно-заповідного фону.

## **1. Характеристика Ізяславського надлісництва Філії «Подільський лісовий офіс» ДП «Ліси України» (раніше Філія «Славутське лісове господарство»)**

Наприкінці 2022 року ДП «Славутське лісове господарство» було реорганізоване у Філію «Славутське лісове господарство» Державного спеціалізованого підприємства «Ліси України» (наказ Державного агентства лісових ресурсів України № 888 від 28.10.2022 р.) У 2024 році в результаті реорганізації шляхом закриття було припинено дію Філії «Славутське лісове господарство» Державного спеціалізованого господарського підприємства «Ліси України», на їх базі створено Ізяславське надлісництво Філії «Подільський лісовий офіс» ДП «Ліси України». В тексті звіту Філія «Славутське лісове господарство» буде називатися Ізяславське надлісництво Філії «Подільський лісовий офіс» ДП «Ліси України» (раніше Філія «Славутське лісове господарство») (Додаток А).

Ізяславське надлісництво Філії «Подільський лісовий офіс» ДП «Ліси України» (раніше Філія «Славутське лісове господарство») розташоване в північній частині Хмельницької області на території Шепетівського адміністративного району.

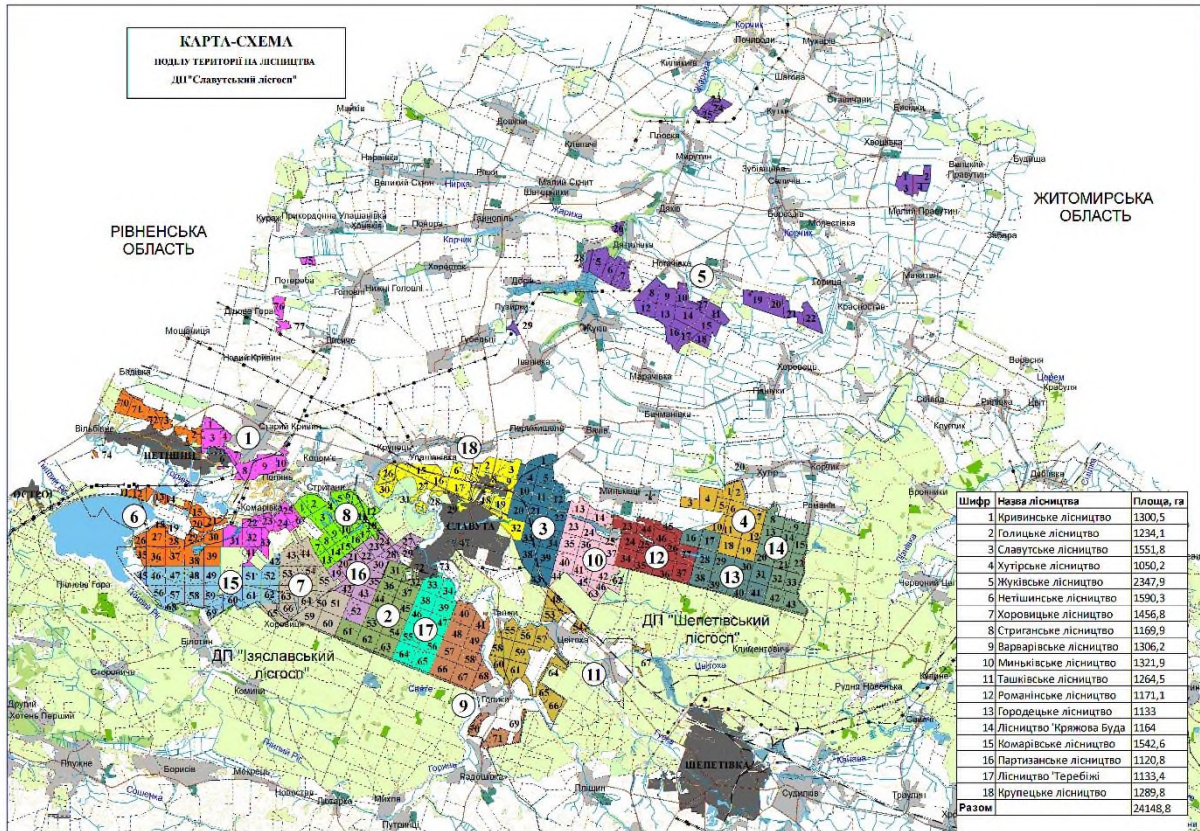


Рис. 1.1. Карта поділу лісів за лісництвами

Адміністративно-організаційна структура надлісництва наводиться в таблиці 1.1.

Таблиця 1.1.

*Адміністративно-організаційна структура надлісництва*

Найменування лісництв, місцезнаходження контор	Адміністративні райони	Площа, га
Кривинське, кв.4 діл.10	Шепетівський	1304,9
Голицьке, кв.73 діл.4	-/-	1234,1
Слаутське, кв.18 діл.15 Крупецького л-ва	-/-	1551,8
Стриганське, кв.73 діл.4 л-ва „Теребіжі”	-/-	1169,9
Хутірське, кв.3 діл.30 с.Миньківці	-/-	1055,2
Жуківське, с. Жуків кв.12 вид.42	-/-	2348,3
Нетішинське, кв.4 діл.10 Кривинського л-ва	-/-	1618,8
Хоровицьке, кв.73 діл.4 л-ва „Теребіжі”	-/-	1456,8
Варварівське, кв.73 діл.4 л-ва „Теребіжі”	-/-	1307,8

<b>Найменування лісництв, місцезнаходження контор</b>	<b>Адміністративні райони</b>	<b>Площа, га</b>
Миньківське, кв.18 діл.15Крупецького л-ва	-/-	1332,8
Ташківське, кв.18 діл.15 Крупецького л-ва	-/-	1264,5
Романінське, кв.3 діл.32 Хутірського л-ва	-/-	1179,2
Городецьке, кв.3 діл.30 Хутірського л-ва	-/-	1133,0
„Кряжова Буда”, кв.3 діл.30 Хутірського л-ва	-/-	1164,0
Комарівське, кв.4 діл.10 Кривинського л-ва	-/-	1542,6
Партизанське, кв.73 діл.4 л-ва „Теребіжі”	-/-	1120,8
„Теребіжі”, кв.73 діл.4 л-ва „Теребіжі”	-/-	1133,4
Крупецьке, кв.18 діл.15	-/-	1292,2
<b>Всього по надлісництву:</b>		<b>24210,1</b>
в т. ч. за адмінрайонами	Шепетівський	24210,1

## 2. Організація проведення робіт післяпроектного моніторингу

У відповідності до отриманого Висновку з оцінки впливу на довкілля від 09.06.2022 року №21/01-2021798205/1 планованої діяльності Ізяславського надлісництва Філії «Подільський лісовий офіс» ДП «Ліси України» (раніше Філія «Славутське лісове господарство») «Спеціальне використання лісових ресурсів у порядку проведення рубок головного користування та суцільних санітарних. Рубки головного користування - площа 142,9 га. щорічно, суцільні санітарні рубки - площа 18,8 га. Шепетівський район, Хмельницька область» (реєстраційний номер справи про оцінку впливу на довкілля планованої діяльності 2021798205) та до погодженого з Міністерством захисту довкілля та природних ресурсів України графіку післяпроектного моніторингу передбачались наступні роботи:

№	Предмет дослідження	Періодичність здійснення	Умови звітності
1.	Результати щодо досліджень в об'єктах Смарагдової мережі Ізяславсько-Славутицький (UA0000123)	Одноразово	До початку провадження планованої діяльності
2.	Перелік кварталів та видів, де згідно умов висновку будуть проводитись поступові рубки головного користування	Одноразово	До початку провадження планованої діяльності
3.	Дослідження стану ґрунтів та активізації ерозійних процесів	Один раз на рік, після завершення рубок на оцінених ділянках	Результати післяпроектного моніторингу (звіти післяпроектного моніторингу) подаються щорічно протягом наступного місяця за звітним до уповноваженого центрального органу та центрального апарату Держекоінспекції, а також забезпечується опублікування результатів та
4.	Комплекс заходів для усунення негативних впливів на водні ресурси від проведення рубок на ділянках, що безпосередньо здійснюють вплив на гідрологічний режим водних об'єктів, який включатиме дослідження стану водних об'єктів від провадження планованої	Один раз на рік, після завершення рубок	

№	Предмет дослідження	Періодичність здійснення	Умови звітності
	діяльності на виділах, що безпосередньо здійснюють вплив на гідрологічний режим водних об'єктів		запитуваної інформації до початку провадження
5.	Квартально-видільний перелік ідентифікованих місць зростання, перебування видів тварин та рослин, занесених до Червоної книги України, а також рослинних угруповань, занесених до Зеленої книги України, на місці провадження планованої діяльності	Один раз на рік	планованої діяльності на власному вебсайті (в разі наявності) або вебсайтах органів місцевого самоврядування відповідних адміністративно-територіальних одиниць, що можуть
6.	Дослідження на наявність видів флори і фауни та природних оселищ (біотопів) Бернської Конвенції, а також її резолюції 4,6, об'єктів Червоної книги України та Зеленої книги України (інформацію надавати з квартално-видільним переліком)	Перед початком рубок головного користування	заспати впливу планованої діяльності. Моніторинг здійснюється щорічно з моменту початку провадження планованої діяльності та протягом п'яти років
7.	Дослідження щодо впливу планової діяльності на об'єкти Смарагдової мережі	Один раз на рік	після закінчення реалізації планованої діяльності
8.	Проведення роботи та надання інформації з метою проведення ідентифікації належності лісових територій до пралісів, квазіпралісів і природних лісів, а також наданням їм відповідного статусу згідно з Методикою визначення належності лісових територій до пралісів, квазіпралісів і природних лісів, затвердженої наказом Міндовкілля від 18.05.2018 №161, зареєстрованим в Мін'юсті 11.06.2018 за №707/32159	Один раз на рік	

Результати післяпроектного моніторингу подаються щорічно протягом наступного місяця за звітним до уповноваженого центрального органу та

центрального апарату Держекоінспекції, а також забезпечується опублікування результатів на власному вебсайті (у разі наявності) або вебсайтах органів місцевого самоврядування відповідних адміністративно-територіальних одиниць, що можуть зазначати впливу планованої діяльності.

Моніторинг дослідження щодо впливу на види та оселища об'єктів занесених в список, що охороняються Конвенцією про охорону дикої флори та фауни і природних середовищ існування в Європі здійснюється шляхом щоквартального обстеження територій провадження планової діяльності, під час яких ідентифікуються рідкісні види тварин і рослин та оселищ і місця зростання та перебування видів тварин та рослин занесених до Червоної книги України. Основний період ідентифікації місцезростань рідкісних рослин – період активної вегетації.

Моніторинг за деревоживучими комахами на місці провадження планової діяльності здійснюється також шляхом обстеження територій та оглядом і контролем територій, на яких спостерігається висихання деревини в результаті хвороб лісу або життєдіяльності шкідників.

Огляд місць заготівлі деревини, інших продуктів лісу та використання корисних властивостей лісів здійснюється на кварталах, що відпрацювалися, здійснюється ланкою з відведення і таксації лісосік та повторно – при обстеженні територій провадження планової діяльності.

Облік заготовленої деревини та лісопродукції здійснюється згідно «Інструкції ведення електронного обліку деревини», яка затверджена Наказом Міністерства захисту довкілля та природних ресурсів України 27 вересня 2021 року № 621 та зареєстрована в Міністерстві юстиції України 13 жовтня 2021р. за № 1343/36965, а також "Методичних вказівок з відведення і таксації лісосік, видачі лісорубних квитків та огляду місць заготівлі деревини в лісах Держкомлісгоспу", що затверджені наказом Державного комітету лісового господарства України від 22.11.2010 № 403 із

змiнами, внесеними згiдно iз Наказом Держлiсагентства України вiд 18.07.2011 №508.

Квартально-видiльний перелiк iдентифiкованих мiсць зростання та перебування видiв тварин та рослин занесених до Червоної книги України на мiсцях впровадження планової дiяльностi буде складено за результатами щоквартальних обстежень та звiтiв пiсляпроектного монiторингу.

За результатами монiторингу iз залученням експертiв, розробляється та впроваджується система заходiв щодо зменшення негативного впливу планової дiяльностi на компоненти бiологiчного рiзноманiття.

Обстеження територiй провадження планової дiяльностi Iзяславського надлiсництва Фiлiї «Подiльський лiсовий офiс» ДП «Лiси України» (ранiше Фiлiя «Славутське лiсове господарство»), огляд мiсць заготiвлi деревини, iнших продуктiв лiсу та використання корисних властивостей лiсiв з метою виявлення повноти i правильностi розробки лiсосiк, заготiвлi другорядних лiсових матерiалiв, здiйснення побiчних лiсових користувань, а також виявлення залишених недорубiв, невивезеної деревини i другорядних лiсових матерiалiв буде здiйснено з участю iнженерно-технiчних працiвникiв надлiсництва.

### 3. Результати післяпроектного моніторингу

#### 3.1. Формування Смарагдової мережі

Смарагдова мережа України (Emerald network) - українська частина мережі NATURA 2000 Європи.

Об'єкти Смарагдової мережі описано за інтерактивною картою <http://emerald.net.ua/> та посібником «Смарагдова мережа в Україні».

Опис рідкісних угруповань описано за «Глумачним посібником оселищ Резолюції №4 Бернської конвенції, що знаходяться під загрозою і потребують спеціальних заходів охорони».

В районі розташування Ізяславського надлісництва Філії «Подільський лісовий офіс» ДП «Ліси України» (раніше Філія «Славутське лісове господарство») є об'єкт Смарагдової мережі UA UA0000123 Ізяславсько-Славутицький площею 32329,0 га (рис. 3.1, табл 3.1.).

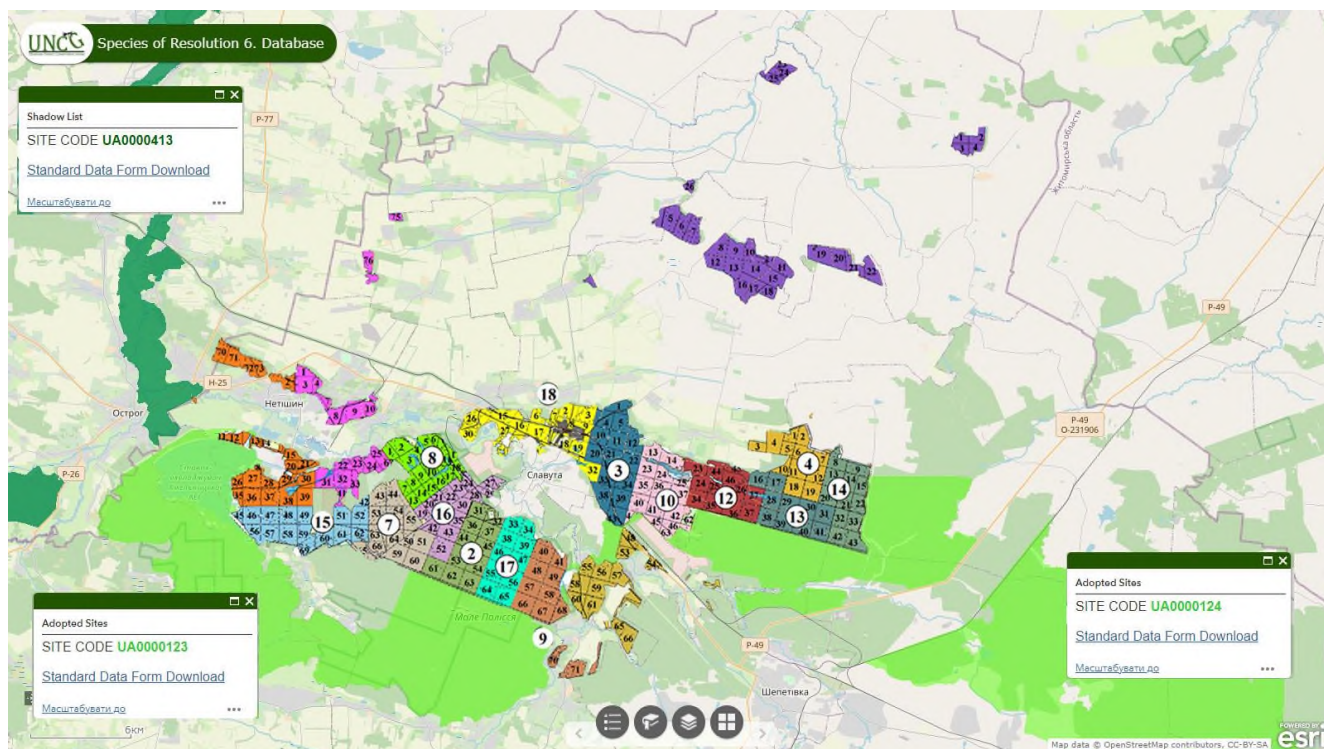
Об'єкт Смарагдової мережі UA UA0000123 Ізяславсько-Славутицький площею 32329,0 га включає територію лісництв: Хутірське (кв. 12, 18, 19), Нетішинське (кв. 11, 12, 13), Варварівське (кв. 49, 57, 58, 66, 67, 68), Ташківське (кв. 55, 56, 58, 59, 60), Городецьке (кв.16, 17, 28-31, 38-41), „Кряжова Буда” (кв. 13,14,15, 20-22, 32, 33, 42, 43), „Теребіжі” (кв. 64, 65), Миньківське (кв. 23-25, 35-37, 40-42, 44-46, 62, 63), Славутське (кв. 10, 11, 20-22, 33, 34, 38, 39, 43), Романівське (кв. 24-27, 34-37), Крупецьке (кв. 32) загальною площею 7473,5 га.

Таблиця 3.1.

#### *Території включені в Смарагдову мережу*

Назва лісництва	Перелік кварталів	Площа, га	Коротка характеристика території
Хутірське	12,18,19	337,0	Змішані листяні і соснові різновікові насадження
Нетішинське	11,12,13	115,2	-/-
Варварівське	49,57,58,66,67,68	731,8	-/-
Ташківське	55,56,58,59,60	427,0	-/-
Городецьке	16,17,28-31,38-41	1133,0	-/-
„Кряжова Буда”	13-15,20-22,32,33,42,43	976,9	-/-
„Теребіжі”	64,65	258,5	-/-

Назва лісництва	Перелік кварталів	Площа, га	Коротка характеристика території
Миньківське	23-25,35-37,40-42,44-46,62,63	1128,9	-/-
Славутське	10,11,12,20-22,33,34,38,39,43	1339,5	-/-
Романівське	24-27,34-37	889,1	-/-
Крупецьке	32	106,6	-/-
<b>Разом</b>		<b>7473,5</b>	



**Рис. 3.1. Карта об'єктів Смарагдової мережі Ізяславського надлісництва Філії «Подільський лісовий офіс» ДП «Ліси України» (раніше Філія «Славутське лісове господарство»)**

Угруповання Смарагдової мережі для UA UA0000123 Ізяславсько-Славутицький, що межує з надлісництвом, включаючи його частину, охарактеризовані в таблиці 3.2.

## Угруповання Смарагдової мережі

	Оселища	Рослинні угруповання	Види	Додаток I Оселищної Директиви ЄС	UA0000123
C1.2 Постійні мезотрофні озера, ставки та водойми					
C1.22 Вільноплаваючі угруповання мезотрофних Водойм					
C1.224	Вільноплаваючі колонії <i>Utricularia australis</i> та <i>Utricularia vulgaris</i>	Lemno-Utricularietum vulgaris	<i>Utricularia vulgaris</i> (Пухирник звичайний)	Включено до 3150 Природні евтрофні озера з рослинністю типу Magnopotamion (Potamogetonion) або Hydrocharition (Stratiotion).	+
C1.3 Постійні евтрофні озера, ставки і водойми					
C1.3413	Зарості <i>Hottonia palustris</i> на мілководдях	<i>Batrachion fluitantis</i> , <i>Ranunculus aquatilis</i> частково.	<i>Hottonia palustris</i> (Плавушник болотний)		+
C2. Поверхневі текучі води					
C2.33	Мезотрофна рослинність повільно текучих водотоків	<i>Batrachion fluitantis</i> , <i>Nymphaeion albae</i> , <i>Potamogetonion</i>	<i>Siella erecta</i> (Потічник прямий), <i>Mentha aquatica</i> (м'ята водяна) f. <i>submersa</i> (рослина проточних водойм), <i>Potamogeton perfoliatus</i> (Рдесник пронизанолистий), <i>Potamogeton natans</i> (Рдесник плавучий), <i>Groenlandia densa</i> (Гренладія густолиста), <i>Batrachium trichophyllum</i> (Жовтець волосистий), <i>Batrachium fluitans</i> (Водяний жовтець плаваючий), <i>Batrachium aquatile</i> (Жовтець водний), <i>Callitriche stagnalis</i> (Виринниця ставков)а, <i>Nymphaea alba</i> (Латаття біле), <i>Mughiophyllum spicatum</i> (Водопериця колосиста).	Частина 3260 Водотоки від рівнинних до гірських поясів з рослинністю <i>Ranunculus fluitantis</i> ( <i>Batrachion fluitantis</i> ) та <i>Callitriche-Batrachion</i> ( <i>Batrachion fluitantis</i> ).	+
D Трясовини, верхові та низинні болота					
D2.3	Перехідні трясовини та сплавини	<i>Caricion fuscae</i> , <i>Sphagno-Caricion</i>	<i>Eriophorum gracile</i> (Пухівка струнка), <i>Carex chordorrhiza</i> (Осока тонкокореневищна), <i>Carex lasiocarpa</i> (Осока	7140 Перехідні трясовини та сплавини. 7150 Западни на	+

		canescentis.	пухнастоплода), <i>Carex diandra</i> (Осока двотичинкова), <i>Carex Rostrata</i> (Осока здута), <i>Carex limosa</i> (Осока багнова), <i>Scheuchzeria palustris</i> (Болотянка звичайна), <i>Hammarbya paludosa</i> (М'якух болотний), <i>Liparis loeselii</i> (Жировик Льозеля), <i>Rhynchospora alba</i> (Ринхоспора біла), <i>Rhynchospora fusca</i> (Ринхоспора бура), <i>Menyanthes trifoliata</i> (Бобівник трилистий), <i>Epilobium palustre</i> (Зніт болотний), <i>Pedicularis palustris</i> (Шолудивник болотний), <i>Sphagnum</i> Сфагнуми sp. ( <i>S. papillosum</i> (Сфагнум папіллозний), <i>S. angustifolium</i> (Сфагнум вузьколистий), <i>S. subsecundum</i> (Сфагнум однобокий), <i>S. fimbriatum</i> (Сфагнум бахромчастий), <i>S. girardii</i> (Сфагнум береговий), <i>S. cuspidatum</i> (сфагнум загострений), <i>Calliergon giganteum</i> (Красивомох гігантський), <i>Drepanocladus evolvens</i> (дрепаноклад відгорнений), <i>Scorpidium scorpioides</i> (Скорпідій скорпіоноподібний), <i>Samolium stellatum</i> (кампиліум зірчастий), <i>Aneura pinguis</i> (Безжилка жирна), <i>Ophrys insectifera</i> (Комашник мухоносний), <i>Orchis palustris</i> (Плодоріжка болотна), <i>Cladium mariscus</i> (Меч-трава болотна).	торфових субстратах з <i>Rhynchosporion</i> ( <i>Caricion fuscae</i> )	
D5 Осоки та зарості очерету, переважно без застою води					
D5.2	Наземні угруповання високих видів <i>Carex</i> , <i>Cladium</i> та <i>Cyperus</i> , скупчення, зазвичай маловидові та часто монодомінантні, на заблочених	<i>Magnocaricion elatae</i> , <i>Caricion Rumicion hydrolopathi</i>	<i>Ostericum palustre</i> (Дягель болотяний), <i>Carex acuta</i> (Осока гостра), <i>Carex acutiformis</i> (Осока гостровидна), <i>Carex arproinquata</i> (Осока зближена), <i>Carex elata</i> (Осока висока), <i>Carex lasiocarpa</i> (Осока пухнастоплода), <i>Carex paniculata</i> (Осока волотиста), <i>Cladium mariscus</i> (Меч-трава болотна), <i>Schoenus nigricans</i> (Сажник чорнуватий).	7210 Карбонатні низинні болота з <i>Cladium mariscus</i> та з видами <i>Caricion davallianae</i>	+

	грунтах. Ці види також ростуть в складі каймової рослинності біля водойм (С3.2).				
Е Трав'яні угруповання та угіддя з домінуванням різнотрав'я, мохів або лишайників					
E1.71	Угруповання <i>Nardus stricta</i>	<i>Violion caninae</i> .	<i>Nardus stricta</i> (Біловус стиснений), <i>Festuca rubra</i> (Костриця червона), <i>Agrostis capillaris</i> (Мітлиця тонка), <i>Avenella flexuosa</i> (Щучник звивистий), <i>Helictotrichon versicolor</i> (Вівсюнець різнобарвний), <i>Polygala vulgaris</i> (Китятки звичайні). E1.712 <i>Arnica montana</i> (Арніка гірська), <i>Campanula rotundifolia</i> (Дзвоники круглолисті), <i>Carex panicea</i> (Осока просовидна), <i>Thymus pulegioides</i> (Чебрець блошиний). E1.713 <i>Calluna vulgaris</i> (Верес звичайний), <i>Sieglingia decumbens</i> (Зиглінгія лежача).	6230 Багатовидові луки з <i>Nardus</i> на силікатних субстратах гірських (та передгірних) регіонів континентальної Європи	+
E3.4	Мокрі або вологі евтрофні і мезотрофні луки	<i>Calthion palustris</i> , <i>Deschampsion cespitosae</i> , <i>Molinion caeruleae</i> , <i>Arrhenatherion elatioris</i> , <i>Filipendulion ulmariae</i> .	E3.42: <i>Juncus acutiflorus</i> (Ситник загостренопелюстковий). E3.43: <i>Deschampsia cespitosa</i> (Щучник дернистий), <i>Cnidium dubium</i> (Стожильник сумнівний), <i>Viola persicifolia</i> (Фіалка персиколиста), <i>Allium angulosum</i> (Цибуля гранчаста), <i>Iris sibirica</i> (Ірис сибірський), <i>Oenanthe silaifolia</i> (Омег морквічниковий), <i>Gratiola officinalis</i> (Авран лікарський), <i>Juncus atratus</i> (Ситник чорний), <i>Leucosium aestivum</i> (Білоцвіт літній), <i>Lythrum virgatum</i> (Плакун прутяний). E3.44: <i>Juncus effusus</i> (Ситник розлогий), <i>Juncus conglomeratus</i> (Ситник купчастий), <i>Juncus inflexus</i> (Ситник сизий), <i>Juncus compressus</i> (Ситник стиснутий), <i>Juncus tenuis</i> (Ситник тонкий), <i>Carex hirta</i> (Осока шорстковолосиста), <i>Festuca</i>	Підтип E3.43 = 6440 Заплавні луки річкових долин <i>Cnidium dubii</i> ( <i>Deschampsion cespitosae</i> )	+

			<p>arundinacea (Костриця очеретяна), <i>Alopecurus geniculatus</i> (Китник колінчастий), <i>Rumex crispus</i> (Щавель кучерявий), <i>Mentha longifolia</i> (М'ята довголиста), <i>Mentha pulegium</i> (М'ята блошина), <i>Potentilla anserina</i> (Перстач гусячий), <i>Potentilla reptans</i> (Перстач повзучий), <i>Ranunculus repens</i> (Жовтець повзучий). Е3.46: <i>Cirsium canum</i> (Осот сирій), <i>Alopecurus pratensis</i> (Китник лучний), <i>Festuca pratensis</i> (Костриця лучна), <i>Deschampsia cespitosa</i> (Щучник дернистий), <i>Polygonum bistorta</i> (Гірчак зміїний), <i>Angelica sylvestris</i> (Дудник лісовий), <i>Scirpus sylvaticus</i> (Комиш лісовий), <i>Caltha palustris</i> (Калюжниця болотяна), <i>Valeriana simplicifolia</i> (Валеріана цілолиста), <i>Ligularia bucovinensis</i> (Язичник буковинський), <i>Telekia speciosa</i> (Крем'яник гарний).</p>		
Е3.5	Мокрі або вологі оліготрофні луки	<p><i>Molinia caerulea</i>, <i>Nardus stricta</i>, <i>Juncus squarrosus</i>.</p>	<p><i>Carex acuta</i>, <i>Juncus squarrosus</i>, <i>Ligularia bucovinensis</i>, <i>Molinia caerulea</i>, <i>Nardus stricta</i>, <i>Thesium ebracteatum</i>. Е3.51: <i>Succisa pratensis</i>, <i>Allium angulosum</i>, <i>Betonica officinalis</i>, <i>Dianthus speciosus</i>, <i>Trollius europaeus</i>, <i>Galium boreale</i>, <i>Gentiana asclepiadea</i>, <i>Gentiana pneumonanthe</i>, <i>Silaum silaus</i>, <i>Selinum carvifolia</i>, <i>Inula salicina</i>, <i>Iris sibirica</i>, <i>Laserpitium prutenicum</i>, <i>Lathyrus pannonicus</i>, <i>Tetragonolobus maritimus</i>, <i>Serratula tinctoria</i>, <i>Dactylorhiza maculata</i>. Е3.52: <i>Festuca ovina</i>, <i>Gentiana pneumonanthe</i>, <i>Pedicularis sylvatica</i>, та інколи <i>Sphagnum spp</i></p>	Мокрі або вологі оліготрофні луки	+
Е5 Узлісся та вирубки і високотравні угруповання					
Е5.4	Мокрі або вологі високотравні та папоротеві	<p><i>Aegopodium podagrariae</i>, <i>Archangelic ion litoralis</i>,</p>	<p>Е5.41: <i>Filipendula ulmaria</i>, <i>Aegopodium podagraria</i>, <i>Chaerophyllum hirsutum</i>, <i>Urtica dioica</i>, <i>Mentha longifolia</i>, <i>Angelica</i></p>	6430 Гідрофільні високотравні каймові	+

	узлісся і луки	Arunco-Petasition albae, Deschampsion cespitosae, Filipendulo-Petasition, Impatienti noli-tangere-Stachyion sylvaticae, Petasition officinalis, Senecionion fluviatilis.	sylvestris, Caltha palustris, Crepis paludosa, Epilobium hirsutum, Geranium palustre E5.42: Filipendula ulmaria домінант, Crepis paludosa, Iris sibirica, Lythrum salicaria, Geranium palustre E5.43: Galium aparine, Glechoma hederacea, Geum urbanum, Aegopodium podagraria, Melandrium dioicum, Carduus crispus, Chaerophyllum hirsutum, Lamium album, Alliaria petiolata, Lapsana communis, Geranium robertianum, Viola odorata.	угруповання рівнин та від монтанного до альпійського висотних поясів.	
F Пустоща, чагарники і тундра					
F4 Температні чагарничкові пустоща					
F4.2	Сухі пустоща	Calluno-Genistion pilosae, Genisto pilosae-Vaccinon, Koelerio-Phleion phleoidis, Loiseleurio procumbentis-Vaccinon.	Vaccinium (Чорниця), Calluna vulgaris (Верес звичайний), Arctostaphylos uva-ursi (Мучниця звичайна), Bruckenthalia spiculifolia (Брукенталія колосиста), Empetrum nigrum (Водянка чорна), Empetrum hermaphroditum (водянка гермафродитна), Genista germanica (Дрік германський), Genista tinctoria (Дрік красильний), Genistella sagittalis (Дрочок крилатий), мохи Pleurozium schreberi (Плевроцій Шребера), Hylacomium splendens (Гілокомій блискучий).	4030 Європейські сухі чагарничкові пустоща.	+
F9.1	Прирічкові чагарники	Epilobion fleischeri, Salicion albae, Salicion triandrae, Salicion eleagnodaphnoidis, Salicetalia purpureae.	Salix pentandra (Верба п'ятичичикова), Salix elaeagnos (Верба сива), Frangula alnus (Крушина ламка), Hippophaë rhamnoides (Обліпиха звичайна), Myricaria germanica (Мірикарія німецька).	3230 Альпійські ріки та їхня прибережна деревно-чагарникова рослинність з Myricaria germanica. 3240 Альпійські ріки та їхня прибережна деревно-чагарникова рослинність з Salix elaeagnos.	+

G1 Широколистяні листопадні ліси					
G1.21	Прирічкові ясенєво- вільхові ліси зі змінним зволоженням	Alnion incanae, Carpinion betuli	Fraxinus excelsior, Alnus glutinosa, Alnus incana. G1.211: Carex remota, Carex pendula, Carex strigosa, Equisetum telmateia, Rumex sanguineus, Lysimachia nemorum, Cardamine amara, Chrysosplenium alternifolium, Impatiens noli-tangere, Ribes rubrum. G1.212: Ribes rubrum, Grossularia uva-crispa, Stellaria nemorum, Aconitum vulparia, Allium ursinum, Geum rivale, Athyrium filix-femina, Dryopteris carthusiana, Matteuccia struthiopteris, Ranunculus platanifolius, Urtica dioica, Ficaria verna, Primula elatior, Lamium galeobdolon, Filipendula ulmaria, Luzula sylvatica. Chaerophyllum hirsutum, Crepis paludosa, Aegopodium podagraria, Astrantia major, Aruncus dioicus, Carex remota, Carex brizoides, Equisetum telmateia.	91E0 Заплавні ліси з Alnus glutinosa та Fraxinus excelsior (Alno-Padion, Alnion incanae, Salicion albae).	+
G1.51	Березові ліси зі сфагновими мохами	Betulion pubescentis	Betula pubescens (Берега пухнаста), Empetrum nigrum (Водянка чорна), Eriophorum vaginatum (Пухівка піхвова), Molinia caerulea (Молінія голуба), Sphagnum fallax (Сфагнум оманливий), Sphagnum magellanicum (Сфагнум магелланський), Trientalis europaea (Одинарник європейський), Vaccinium (Чорниця), Salix lapponum (Верба лапландська), Salix myrtilloides (Верба чорнична), Scheuchzeria palustris (Болотянка звичайна).	91D0 Оліготрофні та мезотрофні заболочені ліси.	+
G1.7	Термофільні листопадні ліси	Aceri tatarici- Quercion, Agrostio- Quercion petraeae, Jasmino- Juniperion excelsae, Quercion	G1.7C2: Carpinus orientalis, Fraxinus ornus, Cotinus coggygia, Piptatherum holciforme, Paeonia peregrina, Cornus mas, Quercus pubescens. G1.7C4: Tilia tomentosa, Tilia platyphyllos, Fraxinus excelsior, Brachypodium pinnatum, Galium album, Cruciatia glabra, Digitalis grandiflora, Erysimum odoratum, Sisymbrium	91B0 Термофільні ліси з Fraxinus angustifolia. 91H0 Паннонські ліси із Quercus pubescens. 91I0 Євро-сибірські степові	+

		pubescenti-petraeae.	strictissimum, Aconitum anthora, Carduus collinus, Waldsteinia geoides, Melica altissima, Carex brevicollis. G1.7C6: Fraxinus angustifolia, Fraxinus ornus, Swida sanguinea, Tilia platyphyllos, Tilia tomentosa, Ulmus minor, Carpinus orientalis. G1.7C7: Juniperus communis, Ligustrum vulgare, Rhamnus cathartica, Crataegus monogyna, Prunus spinosa, Cerasus mahaleb, Rubus caesius, Euonymus verrucosa, Berberis vulgaris. G1.7C8: Tilia spp., Fraxinus spp., Quercus spp., Carpinus spp., Acer spp., Sorbus spp., Populus spp.	дiброви. 91M0 Паннонсько-балканські лiси з австрiйського та скельного дубiв.	
G1.8	Ацидофiльнi лiси з домiнуванням Quercus	Agrostio-Quercion petraeae, Quercion petraeae.	Quercus robur, Quercus petraea, Avenella flexuosa, Vaccinium myrtillus, Pteridium aquilinum, Holcus mollis, Maianthemum bifolium, Convallaria majalis, Hieracium sabaudum, Luzula pilosa, мохи Polytrichum formosum, Leucobryum glaucum	G1.81 та G1.84 = 9190 Старовiковi ацидофiльнi дубовi лiси з Quercus robur на пiщаних рiвнинах.	+
G1A1	Дубово-ясенево-грабовi лiси на евтрофних i мезотрофних ґрунтах	Carpinion betuli.	Carpinus betulus, Quercus robur, Quercus petraea, Chamaecytisus wulffi, Juniperus foetidissima, Juniperus excelsa, Cotinus coggygia. G1.A16: Quercus cerris, Sorbus torminalis, Acer campestre, Ligustrum vulgare, Cornus mas, Ulmus minor, Rhamnus cathartica, Viola mirabilis, Viola alba, Viola suavis, Primula veris, Polygonatum hirtum, Polygonatum multiflorum, Polygonatum odoratum, Pulmonaria mollis, Chamaecytisus supinus, Convallaria majalis, Carex montana, Carex umbrosa, Carex michelii, Festuca heterophylla, Melica uniflora, Poa nemoralis. G1.A1B: Carex brizoides, Anemone nemorosa, Corydalis solida, Galanthus nivalis, Gagea spathacea, Gagea lutea, Gladiolus imbricatus, Erythronium dens-canis, Helleborus dumetorum, Adoxa moschatellina, Anemone ranunculoides, Ficaria verna, Leucojum vernalis. G1.A1C: Tilia	G1.A161 = 9170 Дубово-грабовi лiси Galio-Carpinetum. G1.A1B, G1.A166, G1.A167 = 91G0 Паннонськi лiси з Quercus petraea i Carpinus betulus.	+

			tomentosa, <i>Pyrus elaeagnifolia</i> , <i>Acer stevenii</i> , <i>Lonicera</i> <i>caprifolium</i> , <i>Cotinus coggygria</i> , <i>Stellaria holostea</i> , <i>Carex pilosa</i> , <i>Galium intermedium</i> , <i>Festuca</i> <i>heterophylla</i> , <i>Ranunculus</i> <i>auricomus</i> , <i>Aposeris foetida</i> .		
G3 Хвойні ліси					
G3.E	Заболочені хвойні ліси неморальної зони	<i>Sphagnion</i> <i>medii</i> , <i>Salicion</i> <i>cinereaе</i> , <i>Piceion</i> <i>excelsae</i> , <i>Dicrano-</i> <i>Pinion</i> <i>sylvestris</i> , <i>Sphagno-</i> <i>Betuletalia</i> <i>pubescentis</i> , <i>Betulion</i> <i>pubescentis</i> .	<i>Eriophorum vaginatum</i> (Пухівка піхвова), <i>Oxycoccus palustris</i> (Журавлина болотна), <i>Vaccinium</i> <i>uliginosum</i> (Буяхи).	91D0 Оліготрофні та мезотрофні заболочені ліси.	

Під час дослідження об'єкту Смарагдової мережі UA UA0000123 Ізяславсько-Славутицький площею 32329,0 га виявлено 17 природних оселищ (біотопи) Бернської Конвенції (Додаток I Резолюції 4 (1996) Бернської Конвенції): C1.224 Вільноплаваючі колонії *Utricularia australis* та *Utricularia vulgaris*, C1.3413 Зарості *Hottonia palustris* на мілководдях, C2.33 Мезотрофна рослинність повільно текучих водотоків, D2.3 Перехідні трясовини та сплавини, D5.2 Наземні угруповання високих видів *Carex*, *Cladium* та *Cyperus*, скупчення, зазвичай маловидові та часто монодомінантні, на заболочених ґрунтах, E1.71 Угруповання *Nardus stricta*, E3.4 Мокрі або вологі евтрофні і мезотрофні луки, E3.5 Мокрі або вологі оліготрофні луки, E5.4 Мокрі або вологі високотравні та папоротеві узлісся і луки, F4.2 Сухі пустища, F9.1 Прирічкові чагарники, G1.21 Прирічкові ясенево-вільхові ліси зі змінним зволоженням, G1.51 Березові ліси зі сфагновими мохами, G1.7 Термофільні листопадні ліси, G1.8 Ацидофільні ліси з домінуванням *Quercus*, G1A1 Дубово-ясенево-грабові ліси на евтрофних і мезотрофних ґрунтах, G3.E Заболочені хвойні ліси неморальної зони.

Отже, Природні оселища (біотопи) Бернської Конвенції (Додаток I Резолюції 4 (1996) Бернської Конвенції) займають незначні площі, розташовані переважно в межах водних об'єктів, заболочених територіях, де рубки не проводяться.

Угрупування G1.21 Прирічкові ясеневі-вільхові ліси зі змінним зволоженням, G1.51 Березові ліси зі сфагновими мохами, G1.7 Термофільні листопадні ліси, G1.8 Ацидофільні ліси з домінуванням *Quercus*, G1A1 Дубово-ясенево-грабові ліси на евтрофних і мезотрофних ґрунтах, G3.E Заболочені хвойні ліси неморальної зони включають характерні для регіону лісові угрупування.

Перелік видів, що охороняються в UA UA0000123 Ізяславсько-Славутицький, що межує з надлісництвом, включаючи його частину, охарактеризовані в таблиці 3.3.

Таблиця 3.3.

***Перелік видів Резолюції №6 Бернської Конвенції об'єктів Смарагдової мережі***

Група	Код	Назва виду		0000123
B	A229	<i>Alcedo atthis</i>	Рибалочка блакитний	+
B	A091	<i>Aquila chrysaetos</i>	Беркут	+
B	1308	<i>Aquila pomarina</i>	Підорлик малий	+
B	A222	<i>Asio flammeus</i>	Сова болотяна	+
B	A060	<i>Aythya nyroca</i>	Чернь білоока	+
A	1188	<i>Bombina bombina</i>	Кумка червоночерева	+
B	A215	<i>Botaurus Stellaris</i>	Бугай	+
B	A224	<i>Caprimulgus europaeus</i>	Дрімлюга	+
B	A027	<i>Casmerodius albus</i>	Чепура велика	+
B	A224	<i>Castor fiber</i>	Бобер європейський	+
B	A198	<i>Chlidonias leucopterus</i>	Крячок білокрилий	+
B	A197	<i>Chlidonias niger</i>	Крячок чорний	+
B	A030	<i>Ciconia nigra</i>	Лелека чорний	+
B	A080	<i>Circaetus gallicus</i>	Зміїд	+
B	A080	<i>Circus aeruginosus</i>	Лунь очеретяний	+
B	A081	<i>Circus cyaneus</i>	Лунь польовий	+

Група	Код	Назва виду		0000123
B	A084	<i>Circus pygargus</i>	Лунь лучний	+
B	A236	<i>Crex crex</i>	Деркач	+
B	A238	<i>Dendrocopos medius</i>	Дятел середній	+
B	A236	<i>Dryocopus martius</i>	Жовна чорна	+
R	1220	<i>Emys orbicularis</i>	Болотна черепаха європейська	+
B	2484	<i>Falco columbarius</i>	Підсоколик малий	+
B	A103	<i>Falco peregrinus</i>	Сапсан	+
B	A097	<i>Falco vespertinus</i>	Кібчик червононогий	+
B	A321	<i>Ficedula albicollis</i>	Мухоловка білошия	+
B	A320	<i>Ficedula parva</i>	Мухоловка мала	+
B	A127	<i>Grus grus</i>	Журавель сірий	+
B	A075	<i>Haliaeetus albicilla</i>	Орлан-білохвіст	+
B	A092	<i>Hieraetus pennatus</i>	Орел-карлик	+
B	A307	<i>Ixobrychus minutus</i>	Бугайчик	+
P	1805	<i>Jurinea cyanooides</i>	Юриня волошкова	+
B	A092	<i>Lanius collurio</i>	Сорокопуд терновий	+
M	1355	<i>Lutra lutra</i>	Видра річкова	+
I	1083	<i>Lycaena dispar</i>	Червінець непарний	+
I	1061	<i>Maculinea nausithous</i>	Аркас	+
I	1059	<i>Maculinea teleius</i>	Синявець Телей	+
B	A073	<i>Milvus migrans</i>	Шуліка чорний	+
I	1060	<i>Misgurnus fossilis</i>	В'юн звичайний	+
B	A023	<i>Nycticorax nycticorax</i>	Квак	+
I	1037	<i>Ophiogomphus cecilia</i>	Офіогомфус Цецилія	+
B	A094	<i>Pandion haliaetus</i>	Скопа	+
B	A073	<i>Pernis apivorus</i>	Осоїд	+
B	A241	<i>Picoides tridactylus</i>	Дятел трипалій	+
B	A234	<i>Picus canus</i>	Жовна сива	+
I	4021	<i>Porzana parva</i>	Погонич малий	+
B	A234	<i>Porzana porzana</i>	Погонич звичайний	+
F	A072	<i>Rhodeus sericeus</i>	Гірчак європейський	+

Група	Код	Назва виду		0000123
		amarus		
В	A307	Sylvia nisoria	Кропив'янка рябогруда	+
Р	1477	Triturus cristatus	Тритон гребінчастий	+

Група А – Земноводні, В – Птахи, F – Риби, I – Безхребетні, М – Ссавці, Р – Рослини, R – Рептилії.

*Відповідно до частини 5 статті 12 Закону України «Про Червону книгу України», не допускається оприлюднення відомостей про точне місце перебування (зростання) об'єктів Червоної книги України та інших відомостей про них, якщо це може призвести до погіршення умов охорони та відтворення цих об'єктів. З цих позицій, інформація про місця перебування тварин Червоної книги, що є об'єктами незаконного полювання або торгівлі, або про місця зростання рослин Червоної книги України, що є об'єктами незаконного вилучення з природи для комерційних чи утилітарних цілей, є конфіденційною. До зазначеної інформації застосовується частина 8 статті 4 Закону «Про оцінку впливу на довкілля» та частини 9 і 18 «Порядку передачі документації для надання висновку з оцінки впливу на довкілля та фінансування оцінки впливу на довкілля» (постанова Кабінету Міністрів України від 13 грудня 2017 р. № 1026).*

### **3.2. Природні оселища (біотопи) Бернської Конвенції**

Під час дослідження рослинного покриву Ізяславського надлісництва Філії «Подільський лісовий офіс» ДП «Ліси України» (раніше Філія «Славутське лісове господарство») виявлено 11 природних оселищ (біотопи) Бернської Конвенції (Додаток I Резолюції 4 (1996) Бернської Конвенції) (табл. 3.4.).

**Природні оселища (біотопи) Бернської Конвенції  
(додаток I Резолюції 4 (1996) Бернської Конвенції)**

	<b>Оселища</b>	<b>Рослинні угруповання</b>	<b>Лісництво</b>	<b>Квартал, виділ</b>	<b>Площа, га</b>
C1.2 Постійні мезотрофні озера, ставки та водойми					
C1.22 Вільноплаваючі угруповання мезотрофних Водойм					
C1.222	Вільноплаваючі скупчення Hydrocharis morsus-ranae	Hydrocharitetum morsus-ranae	Романінське		
C1.224	Вільноплаваючі колонії Utricularia australis та Utricularia vulgaris	Lemno-Utricularietum vulgaris	Стриганське		
C1.3 Постійні евтрофні озера, ставки і водойми					
C1.3413	Зарості <i>Nottonia palustris</i> на мілководдях	<i>Batrachion fluitantis</i> , <i>Ranunculion aquatilis</i> частково.	Стриганське  Кривинське  Романінське		
C2. Поверхневі текучі води					
C2.33	Мезотрофна рослинність повільно текучих водотоків	<i>Batrachion fluitantis</i> , <i>Nymphaeion albae</i> , <i>Potamogetonion</i>	Крупецьке		
D Трясовини, верхові та низинні болота					

D2.3	Перехідні трясовини та сплавини	<i>Caricion fuscae</i> , <i>Sphagno- Caricion canescentis</i> .	Крупецьке Славутське  Жуківське  Кривинське  Нетішинське  Городецьке «Теребіжі»  Стриганське		
Е Трав'яні угруповання та угіддя з домінуванням різнотрав'я, мохів або лишайників					
E3.4	Мокрі або вологі евтрофні і мезотрофні луки	<i>Calthion palustris</i> , <i>Deschampsion cespitosae</i> , <i>Molinion caeruleae</i> , <i>Arrhenatherion elatioris</i> , <i>Filipendulion ulmariae</i> .	Крупецьке Славутське		
E3.5	Мокрі або вологі оліготрофні луки	<i>Molinion caeruleae</i> , <i>Nardo-Juncion squarrosi</i> .	Крупецьке Славутське		
F Пустища, чагарники і тундра					
F4 Температні чагарничкові пустища					

F9.1	Прирічкові чагарники	Epilobion fleischeri, Salicion albae, Salicion triandrae, Salicion eleagnodaphnoidis, Salicetalia purpureae.	Крупецьке		
G1 Широколистяні листопадні ліси					
G1.51	Березові ліси зі сфагновими мохами	Betulion pubescentis	«Кряжова Буда»  «Теребіжі»  Стриганське		
G1.8	Ацидофільні ліси з домінуванням Quercus	Agrostio- Quercion petraeae, Quercion petraeae.	Славутське		
G3 Хвойні ліси					
G3.E	Заболочені хвойні ліси неморальної зони	Sphagnion medii, Salicion cinereae, Piceion excelsae, Dicrano-Pinion sylvestris, Sphagno-Betuletalia pubescentis, Betulion pubescentis.	«Кряжова Буда»  Городецьке		

Квартально-видільний перелік надається у звіті з конфіденційною інформацією.

Під час дослідження рослинного покриву Ізяславського надлісництва Філії «Подільський лісовий офіс» ДП «Ліси України» (раніше Філія «Славутське лісове господарство») виявлено 11 природних оселищ (біотопи) Бернської Конвенції (Додаток I Резолюції 4 (1996) Бернської Конвенції): C1.222 Вільноплаваючі скупчення *Hydrocharis morsus-ranae*; C1.224 Вільноплаваючі колонії *Utricularia australis* та *Utricularia vulgaris*, C1.3413 Зарості *Hottonia palustris* на мілководдях, C2.33 Мезотрофна рослинність повільно текучих водотоків, D2.3 Перехідні трясовини та сплавини, E3.4 Мокрі або вологі евтрофні і мезотрофні луки, E3.5 Мокрі або вологі оліготрофні луки, F9.1 Прирічкові чагарники, G1.51 Березові ліси зі сфагновими мохами, G1.8 Ацидофільні ліси з домінуванням *Quercus*, G3.E Заболочені хвойні ліси неморальної зони.

Отже, Природні оселища (біотопи) Бернської Конвенції (Додаток I Резолюції 4 (1996) Бернської Конвенції) займають незначні площі, розташовані переважно в межах водних об'єктів та прилеглих лук, де рубки не проводяться.

Насадження, що за характерними особливостями відносяться до найцінніших угруповань G1.51 Березові ліси зі сфагновими мохами, G1.8 Ацидофільні ліси з домінуванням *Quercus*, G3.E Заболочені хвойні ліси неморальної зони наведені в таблиці.

Планова діяльність буде проводитись згідно Закону Про Смарагдову мережу України після його затвердження.

### **3.3. Угрупування Зеленої книги**

В результаті досліджень було описано угруповання Зеленої книги, що займають незначні площі (табл. 3.5.).

*Угрупування Зеленої книги*

<b>Назва рослинного угруповання (рослинної асоціації або рослинної формації)</b>	<b>Лісництво</b>	<b>Квартал, виділ, площа, га</b>	<b>Зайнята площа, га</b>
Угрупування формації латаття білого ( <i>Nymphaeeta albae</i> )	Стриганське		
Угрупування формації латаття сніжно-білого ( <i>Nymphaeeta candidate</i> )	Стриганське		

Квартально-видільний перелік надається у звіті з конфіденційною інформацією.

В результаті досліджень було описано два водні угруповання Зеленої книги, що займають незначні площі: Угрупування формації латаття білого (*Nymphaeeta albae*), Угрупування формації латаття сніжно-білого (*Nymphaeeta candidate*).

Отже, угруповання Зеленої книги України займають незначні площі, розташовані переважно в межах об'єктів природно-заповідного фонду, водних об'єктах, де рубки не проводяться.

В зв'язку з цим планована діяльність Ізяславського надлісництва Філії «Подільський лісовий офіс» ДП «Ліси України» (раніше Філія «Славутське лісове господарство») не буде негативно впливати на рідкісні угруповання.

### **3.4. Раритетні види флори**

Основу списку рідкісних видів природної флори Ізяславського надлісництва Філії «Подільський лісовий офіс» ДП «Ліси України» (раніше Філія «Славутське лісове господарство») склали види, внесені в «Червону книгу України» та види, що є домінантами угруповань, внесених у «Зелену книгу України», до додатків: «Конвенції про збереження дикої фауни і флори та природних середовищ у Європі», «Конвенції про міжнародну торгівлю видами дикої фауни і флори, які перебувають під загрозою зникнення» та в інші міжнародні списки рідкісних

рослин, у «Перелік рідкісних і таких, що перебувають під загрозою зникнення, видів рослин на території Хмельницької області» (табл. 3.6).

Таблиця 3.6.

**Види рослин, що занесені до Червоної книги України, регіональних „червоних” списків, додатків міжнародних конвенцій, Європейського Червоного списку видів тварин і рослин, що знаходяться під загрозою зникнення у світовому масштабі**

Вид		Червона книга	Регіональний червоний список	Бернська конвенція, додаток	СІТЕС, додаток	Європ. червоний список, категорія
назва	Назва					
Баранець звичайний	<i>Hyperzia selago</i> (L.) Bernh. ex	+				
Зелениця сплюснута	<i>Diphasiastrum complanatum</i> (L.)	+				
Коручка чемерниковидна	<i>Epipactis helleborine</i> (L.) Crantz	+			+	
Осока богемська	<i>Carex bohemica</i> Schreb.	+				
Плаун булавовидний	<i>Lycopodium clavatum</i> L.		+			
Плаун річний (колючий)	<i>Lycopodium annotinum</i> L.	+				
Лікоподієлла заплавна	<i>Lycopodiella inundata</i> (L.) Holub					
Грушанка круглолиста	<i>Pyrola rotundifolia</i> L.		+			
Ряска горбата	<i>Lemna gibba</i> L.		+			
Росичка круглолиста	<i>Drosera rotundifolia</i> L.		+			
Вовчі ягоди звичайні	<i>Daphne mezereum</i> L.		+			
Латаття біле	<i>Nymphaea alba</i> L.		+			
Латаття сніжно-біле	<i>Nymphaea candida</i> J. et C. Presl		+			
Їжача голівка мала	<i>Sparganium minimum</i> Wallr.		+			
Гніздівка звичайна	<i>Neottia nidus-avis</i> (L.) Rich.	+			+	
Любка дволиста	<i>Platanthera bifolia</i> (L.) Rich.	+			+	
Підсніжник білосніжний	<i>Galanthus nivalis</i> (L.)	+			+	
Ситник бульбистий	<i>Juncus bulbosus</i> L.	+				
Лілія лісова	<i>Lilium martagon</i> L.	+				
Плавушник болотний	<i>Hottonia palustris</i> L.		+			

Вид		Червона книга	Регіональний червоний список	Бернська конвенція, додаток	СІТЕС, додаток	Європ. червоний список, категорія
назва	Назва					
Плющ звичайний	<i>Hedera helix</i> L.		+			
Всього		11	10	0	4	0

\* - виявлені нові раритетні види в межах надлісництва

Як видно в таблиці 3.6. у Червону книгу України внесено 11 видів рослин (*Huperzia selago* (L.) Bernh. ex Schrank et Mart., *Diphasiastrum complanatum* (L.) Holub, *Lycopodiella inundata* (L.) Holub, *Epipactis helleborine* (L.) Crantz, *Carex bohemica* Schreb., *Lycopodium annotinum* L., *Neottia nidus-avis* (L.) Rich., *Galanthus nivalis* (L.), *Juncus bulbosus* L., *Lilium martagon* L., *Platanthera bifolia* (L.) Rich.).

4 види підлягають охороні згідно з додатком «Конвенції про міжнародну торгівлю видами дикої фауни і флори, які перебувають під загрозою зникнення» (*Epipactis helleborine* (L.) Crantz, *Neottia nidus-avis* (L.) Rich., *Galanthus nivalis* (L.), *Platanthera bifolia* (L.) Rich.).

10 видів є регіонально-рідкісними видами для флори Хмельницької області (*Lycopodium clavatum* L., *Pyrola rotundifolia* L., *Lemna gibba* L., *Drosera rotundifolia* L., *Daphne mezereum* L., *Nymphaea alba* L., *Nymphaea candida* J. et C. Presl, *Sparganium minimum* Wallr, *Hottonia palustris* L., *Hedera helix* L.).

Під час дослідження на території Ізяславського надлісництва Філії «Подільський лісовий офіс» ДП «Ліси України» (раніше Філія «Славутське лісове господарство») складено квартално-видільний перелік раритетних видів флори, наведений в таблиці 3.7.

## Місцезростання раритетних видів флори

Лісництво	Квартал	Виділ	Площа, га	Вік	ТЛУ	Склад	Рідкісний вид
«Теребіжі»				70	<i>В<sub>3</sub>ДС</i>	<i>8С<sub>3</sub>2Бп</i>	Баранець звичайний <i>Huperzia selago</i> плаун булавовидний <i>Lycopodium clavatum</i>
				69	<i>С<sub>2</sub>ГДС</i>	<i>10С<sub>3</sub>+Дз</i>	зелениця сплюснута <i>Diphasiastrum complanatum</i>
						<i>Болото</i>	осока богемська <i>Carex bohemica</i>
						<i>Болото</i>	осока богемська <i>Carex bohemica</i> плаун булавовидний <i>Lycopodium clavatum</i>
				95	<i>С<sub>2</sub>ГД</i>	<i>6Д<sub>3</sub>2С<sub>3</sub>2Г<sub>3</sub>+Лпд</i>	Любка дволиста <i>Platanthera bifolia</i>
						<i>Болото</i>	ситник бульбистий <i>Juncus bulbosus</i>
Стриганське				42	<i>В<sub>2</sub>ДС</i>	<i>8С<sub>3</sub>2Бп+Дчр</i>	гніздівка звичайна <i>Neottia nidus-avis</i>
						<i>Озеро</i>	жовтець водяний плаваючий <i>Batrachium fluitans</i>
						<i>Озеро</i>	жовтець водяний плаваючий <i>Batrachium fluitans</i>
						<i>Озеро</i>	жовтець водяний плаваючий <i>Batrachium fluitans</i>
				35	<i>В<sub>2</sub>ДС</i>	<i>6Бп2С<sub>3</sub>2Ос</i>	коручка чемерниковидна <i>Epipactis helleborine</i>

Лісництво	Квартал	Виділ	Площа, га	Вік	ТЛУ	Склад	Рідкісний вид
							плаун булавовидний <i>Lycopodium clavatum</i>
				42	<i>B<sub>2</sub>ДС</i>	<i>8Сз2Бп+Дчр</i>	коручка чемерниковидна <i>Epipactis helleborine</i>
				35	<i>B<sub>2</sub>ДС</i>	<i>6Бп2Сз2Ос</i>	плаун булавовидний <i>Lycopodium clavatum</i>
				45	<i>B<sub>2</sub>ДС</i>	<i>10Сз+Бп</i>	плаун річний <i>Lycopodium annotinum</i> росичка круглолиста <i>Drosera rotundifoli</i> лікоподієлла заплавна <i>Lycopodiella inundata</i>
						<i>Біогалявина</i>	плаун річний <i>Lycopodium annotinum</i>
				39	<i>B<sub>2</sub>ДС</i>	<i>9Сз1Бп+Дз</i>	плаун річний <i>Lycopodium annotinum</i>
				48	<i>A<sub>2</sub>С</i>	<i>8Сз2Бп</i>	плаун річний <i>Lycopodium annotinum</i>
				53	<i>СзГДС</i>	<i>10Сз+Дз+Клг+Бп</i>	плаун річний <i>Lycopodium annotinum</i>
				35	<i>B<sub>2</sub>ДС</i>	<i>6Бп2Сз2Ос</i>	грушанка круглолиста <i>Pyrola rotundifolia</i>
				35	<i>B<sub>2</sub>ДС</i>	<i>6Бп2Сз2Ос</i>	ряска горбата <i>Lemna gibba</i>
				84	<i>B<sub>2</sub>ДС</i>	<i>10Сз</i>	росичка круглолиста <i>Drosera rotundifoli</i>
				84	<i>B<sub>2</sub>ДС</i>	<i>10Сз</i>	вовчі ягоди звичайні <i>Daphne mezereum</i>
						<i>Озеро</i>	Латаття біле <i>Nymphaea alba</i>
						<i>Озеро</i>	Латаття біле <i>Nymphaea alba</i>

Лісництво	Квартал	Виділ	Площа, га	Вік	ТЛУ	Склад	Рідкісний вид
						Озеро	Латаття біле <i>Nymphaea alba</i>
						Озеро	Латаття сніжно-біле <i>Nymphaea candida</i>
						Озеро	Латаття сніжно-біле <i>Nymphaea candida</i>
						Озеро	Латаття сніжно-біле <i>Nymphaea candida</i>
						Озеро	Їжача голівка мала <i>Sparganium minimum</i>
Романівське				70	С <sub>2</sub> ГДС	6С <sub>3</sub> 4Бп	Підсніжник звичайний <i>Galanthus nivalis</i>
				75	С <sub>2</sub> ГДС	10С <sub>3</sub> +Бп	Підсніжник звичайний <i>Galanthus nivalis</i>
				75	С <sub>3</sub> ГД	7Бп1Г <sub>3</sub> 1С <sub>3</sub> 1Д <sub>3</sub> +Ос	плаун річний <i>Lycopodium annotinum</i> коручка чемерниковидна <i>Epipactis helleborine</i>
				170	С <sub>3</sub> ГД	6Д <sub>3</sub> (170)2Д <sub>3</sub> (100)1Влч 1Г <sub>3</sub> +С <sub>3</sub> +Ос+Лпд	коручка чемерниковидна <i>Epipactis helleborine</i>
				170	С <sub>3</sub> ГД	6Д <sub>3</sub> (170)2Д <sub>3</sub> (100)1Влч 1Г <sub>3</sub> +С <sub>3</sub> +Ос+Лпд	Лілія лісова <i>Lilium martagon</i> гніздівка звичайна <i>Neottia nidus-avis</i>
						Ставок	Плавушник болотний <i>Hottonia palustris</i>
Городецьке				80	С <sub>3</sub> ГДС	6С <sub>3</sub> 2Д <sub>3</sub> 1Г <sub>3</sub> 1Лпд+Ядє	Підсніжник звичайний <i>Galanthus nivalis</i>
				80	С <sub>3</sub> ГДС	6С <sub>3</sub> 2Д <sub>3</sub> 1Г <sub>3</sub> 1Лпд+Ядє	Плющ звичайний <i>Hedera helix</i> Лілія лісова

Лісництво	Квартал	Виділ	Площа, га	Вік	ТЛУ	Склад	Рідкісний вид
							<i>Lilium martagon</i>
Комарівське						Канал	Латаття біле <i>Nymphaea alba</i>
Ташківське				59	С <sub>4</sub> ВЛЧ	10Влч+Сз	Аконіт строкатий <i>Aconitum variegatum</i>
Партизанське				51	В <sub>2</sub> ДС	10Сз+Бп	<b>плаун річний</b> <i>Lycopodium</i> <i>annotinum*</i> <b>плаун булавовидний</b> <i>Lycopodium clavatum*</i>
Гриби							
«Теребіжі»				13	С <sub>3</sub> ГДС	7Сз1Ялє1Млє1Бп	грифола кучерява <i>Grifola frondosa</i>
«Кряжова Буда»					С <sub>2</sub> ГД	Біогалявина	грифола кучерява <i>Grifola frondosa</i>

\* - вперше виявлені місцезростання раритетних видів

Квартально-видільний перелік надається у звіті з конфіденційною інформацією.

Ділянки із виявленими місцезростаннями раритетних видів, що знаходяться за межами природно-заповідних об'єктів рекомендовано не включати у фонд головного користування.

Квартально-видільний перелік передано у ВО «Укрдержліспроект» для врахування при проведенні лісовпорядкування.

У виявлених місцезнаходженнях раритетних видів рекомендується проводити моніторинг за станом популяцій раритетних видів для уникнення негативного впливу на рідкісні види.

### 3.5. Раритетні види фауни

Знахідки рідкісних видів тварин на території Ізяславського надлісництва Філії «Подільський лісовий офіс» ДП «Ліси України» (раніше Філія «Славутське лісове господарство»), відмічені під час дослідження наведено в таблиці 3.8.

Таблиця 3.8.

#### Знахідки рідкісних видів тварин

Назва виду	Назва виду латинською мовою	Місце знаходження (лісництво)	Місце знаходження
Повзик	<i>Sitta europaea</i> L.	Комарівське	
Дятел звичайний	<i>Dendrocopos major</i> L.		
Зозуля звичайна	<i>Cuculus canorus</i> L.	Славутське	
Вивірка звичайна	<i>Sciurus vulgaris</i>	Хутірське	
Вільшанка	<i>Erithacus rubecula</i> L.	Жуківське	
Одуд	<i>Upupa epops</i> L.		
Дятел малий	<i>Dendrocopos minor</i> L.	Кряжова буда	
Вівчарик-ковалик	<i>Phylloscopus collybita</i> Viellot		
Синиця велика	<i>Parus major</i> L.		
Соловейко східний	<i>Luscinia luscinia</i> L.	Городецьке	
Зозуля звичайна	<i>Cuculus canorus</i> L.	Нетішинське	
Повзик	<i>Sitta europaea</i> L.		
Дрізд співочий	<i>Turdus philomelos</i> C.L.Brehm	Стриганське	
Дятел середній	<i>Dendrocopos medius</i> L.		
Зозуля звичайна	<i>Cuculus canorus</i> L.		
Вівчарик-ковалик	<i>Phylloscopus collybita</i> Viellot	Романінське	
Дятел звичайний	<i>Dendrocopos major</i> L.		
Вільшанка	<i>Erithacus rubecula</i> L.	Миньківське	
Повзик	<i>Sitta europaea</i> L.		
Соловейко східний	<i>Luscinia luscinia</i> L.	Крупецьке	
Синиця велика	<i>Parus major</i> L.		
Дятел середній	<i>Dendrocopos medius</i> L.		
Зозуля звичайна	<i>Cuculus canorus</i> L.	Партизанське	
Дрізд співочий	<i>Turdus philomelos</i>		

	C.L.Brehm		
Синиця велика	<i>Parus major</i> L.	Ташківське	
Вівчарик-ковалик	<i>Phylloscopus collybita</i> Viellot		
Дятел звичайний	<i>Dendrocopos major</i> L.		
Зозуля звичайна	<i>Cuculus canorus</i> L.		
Вівчарик-ковалик	<i>Phylloscopus collybita</i> Viellot	Хоровицьке	
Повзик	<i>Sitta europaea</i> L.		

Квартально-видільний перелік надається у звіті з конфіденційною інформацією.

Отже, під час польових досліджень в межах Ізяславського надлісництва Філії «Подільський лісовий офіс» ДП «Ліси України» (раніше Філія «Славутське лісове господарство») виявлено рідкісні види фауни: Зозуля звичайна *Cuculus canorus* L., Вільшанка *Erithacus rubecula* L., Одуд Урура *erops* L., Дятел малий *Dendrocopos minor* L., Синиця велика *Parus major* L., Повзик *Sitta europaea* L., Дрізд співочий *Turdus philomelos* C.L.Brehm, Дятел звичайний *Dendrocopos major* L., Вівчарик-ковалик *Phylloscopus collybita* Viellot, Дятел середній *Dendrocopos medius* L., Соловейко східний *Luscinia luscinia* L., Вивірка звичайна *Sciurus vulgaris*.

#### **4. Моніторинг раритетних видів на території планової діяльності**

Дослідження проведені за маршрутними шляхами, що включають об'єкти ПЗФ та ділянки чергової лісосіки, зазначеними на планово-картографічних матеріалах. Польовими дослідженнями охоплено усі ділянки, відведені у рубки головного користування та, частково – ділянки, де заплановано проведення санітарних рубок.

У ході складання маршрутних шляхів було проаналізовано таксаційні матеріали, з метою деталізації складу, структури, віку деревостанів, для побудови найбільш доцільних та оптимізованих шляхів обстеження. Детальні дослідження рослинного світу здійснено на облікових площадках.

На планово-картографічному матеріалі зазначено об'єкти планованої діяльності, раритетні види і угруповання та об'єкти природно-заповідного фону (ПЗФ) (Додаток Б).

Дослідження суміжних ділянок, які примикають до планованої діяльності проведено по контуру відводів деревостанів. По контуру ділянок головного користування здійснено дослідження ділянок на відстані 100 метрів.

Дані щодо локалізації ділянок планованої діяльності, де запроектовано рубки головного користування наведені у таблиці 5.1., 5.2

Всі передбачені ділянки чергової лісосіки розташовані за межами природно-заповідних об'єктів, під час дослідження на них не виявлено раритетних видів та угруповань.

Під час дослідження обстежено територію планової діяльності кожного лісництва, включаючи ділянки чергової лісосіки головного користування на 2025 – 2026 роки та об'єкти природо-заповідного фонду.

Для кожного лісництва складено карти поширення раритетних видів та угруповань.

Матеріали, отримані в результаті досліджень передані у ВО «Укрдержліспроєкт» для врахування при проведенні лісовпорядкування.

**Детальна інформація про реєстрацію видів рослин та тварин виявлених в обстежених лісництвах надається у звіті з конфіденційною інформацією.**

Відповідно до заходів охорони, наведених в Червоній книзі України для видів флори, що зростають в межах Ізяславського надлісництва Філії «Подільський лісовий офіс» ДП «Ліси України» (раніше Філія «Славутське лісове господарство») рекомендовано заборонити збирання рослин, несанкціоновану заготівлю рослин та порушення умов місцезростання, вирубування, випас, сінокосіння на луках, осушення боліт. Рекомендується контроль за станом популяцій.

Відповідно до заходів охорони, наведених в Червоній книзі України для видів орнітофауни рекомендовано виявлення та охорона гнізд птахів та гніздових ділянок, для фауни виявлення та охорона місць перебування та розмноження. Рекомендується контроль за станом популяцій.

Отже, при складанні переліку ділянок рубок головного користування місця знаходження видів Червоної книги будуть виключені з переліку.

За результатами проведених польових науково-дослідних робіт у межах планованої діяльності підприємства (рубки головного користування) не виявлені види флори та фауни, занесені до Червоної книги та до переліку рідкісних і зникаючих видів фауни та флори (додаток 1, 2 і 3 Бернської Конвенції та з додатку 1 Резолюції №6 (1998)).

За умови, якщо такі будуть виявлені під час відводів або ж безпосереднього проведення рубок головного користування вони повинні бути збережені згідно чинного Законодавства.

У разі дотриманні всіх рекомендацій та чинного Законодавства вплив від передбачених рубок на об'єкти природно-заповідного фонду, раритетні види та угруповання здійснюватися не буде.

## 5. Характеристика планової діяльності

Польовими дослідженнями охоплено ділянки, відведені у рубки головного користування (табл.5.1, 5.2).

Дослідження суміжних ділянок, які примикають до планованої діяльності проведено по контуру відводів деревостанів. По контуру ділянок головного користування здійснено до слідження ділянок на відстані 100 метрів.

Усього по надлісництву на 2025 рік в рубки головного користування було відведено 79 ділянок площею 125,9 га.

Інформація про наявність раритетних видів флори і фауни, угруповань Зеленої книги, природних оселищ Бернської Конвенції на відведених ділянках наведена в таблиці 5.1.

Таблиця 5.1.

### *Відомість чергової лісосіки головного користування на 2025 рік*

Лісництво	квартал	Виділ	Площа виділу, га	Головна порода	Раритетні види та угруповання
Романінське	25	14.1	2,8	Береза	відсутні
Стриганське	8	13	4,3	Дуб	-//-
Ташківське	55	8	2,5	Сосна	-//-
Нетішинське	39	27	2,3	Сосна	-//-
Кряжова Буда	33	40	1,9	Сосна	-//-
Нетішинське	38	27	1,3	Сосна	-//-
Хоровицьке	55	37	1,9	Сосна	-//-
Жуківське	10	37	0,7	Сосна	-//-
Миньківське	24	11.1	1,4	Сосна	-//-
Голицьке	36	4	2,8	Сосна	-//-
Городецьке	31	37.1	0,9	Сосна	-//-
Нетішинське	30	43.3	0,7	Граб	-//-
Славутське	34	18	1,0	Сосна	-//-
Кривинське	22	12.1	2,0	Сосна	-//-
Хоровицьке	50	1	1,4	Сосна	-//-
Комарівське	58	10.4	2,5	Сосна	-//-

<b>Лісництво</b>	<b>квартал</b>	<b>Виділ</b>	<b>Площа виділу, га</b>	<b>Головна порода</b>	<b>Раритетні види та угруповання</b>
Хутірське	1	27.2	0,8	Дуб	-//-
Ташківське	64	18.2	1,2	Сосна	-//-
Ташківське	64	5	0,4	Вільха	-//-
Романінське	25	25	1,5	Береза	-//-
Кряжова Буда	32	18	1,2	Сосна	-//-
Ташківське	65	13.1	0,8	Сосна	-//-
Романінське	34	12	1,7	Вільха	-//-
Кряжова Буда	42	29.1	1,8	Сосна	-//-
Миньківське	40	9.3	2,1	Сосна	-//-
Миньківське	41	19.2	3,0	Вільха	-//-
Романінське	35	38	3,1	Береза	-//-
Миньківське	14	44	2,6	Береза	-//-
Крупецьке	27	36	1,2	Сосна	-//-
Партизанське	30	8.3	1,4	Сосна	-//-
Ташківське	66	17.3	3,0	Сосна	-//-
Хоровицьке	63	10	0,6	Сосна	-//-
Городецьке	29	33.1	3,1	Береза	-//-
Партизанське	42	12.3	3,0	Сосна	-//-
Жуківське	15	54	1,1	Вільха	-//-
Жуківське	6	16	0,3	Вільха	-//-
Хоровицьке	65	13	3,1	Вільха	-//-
Комарівське	58	30.1	1,4	Сосна	-//-
Кривинське	67	7	0,6	Вільха	-//-
Ташківське	64	25	1,3	Сосна	-//-
Хоровицьке	53	3.2	1,8	Дуб	-//-
Хоровицьке	50	10.1	1,4	Сосна	-//-
Жуківське	22	25.2	2,4	Дуб	-//-
Ташківське	64	38	1,1	Сосна	-//-
Ташківське	64	42.1	2,2	Сосна	-//-
Миньківське	62	7.1	2,9	Береза	-//-
Городецьке	38	38.1	1,5	Сосна	-//-
Миньківське	42	35.2	0,6	Осика	-//-
Комарівське	58	7	1,5	Сосна	-//-
Славутське	12	49		Сосна	-//-

<b>Лісництво</b>	<b>квартал</b>	<b>Виділ</b>	<b>Площа виділу, га</b>	<b>Головна порода</b>	<b>Раритетні види та угруповання</b>
Славутське	11	55	1,8	Сосна	-//-
Славутське	12	35	0,7	Вільха	-//-
Нетішинське	39	37.1	1,9	Дуб	-//-
Партизанське	35	30.1	1,9	Сосна	-//-
Миньківське	13	47	2,5	Сосна	-//-
Голицьке	44	13	3,0	Сосна	-//-
Городецьке	28	51	1,0	Береза	-//-
Крупецьке	26	32.1	1,9	Сосна	-//-
Ташківське	61	32.2	1,7	Сосна	-//-
Ташківське	66	25.1	0,5	Сосна	-//-
Ташківське	57	40.2	2,7	Сосна	-//-
Жуківське	11	6	2,3	Сосна	-//-
Нетішинське	73	3	1,8	Сосна	-//-
Голицьке	54	12	0,6	Сосна	-//-
Партизанське	43	17	1,0	Сосна	-//-
Хутірське	12	11.1	0,8	Граб	-//-
Жуківське	17	4	1,0	Сосна	-//-
Жуківське	18	1	4,0	Дуб	-//-
Романінське	46	27	0,7	Сосна	-//-
Ташківське	48	44	0,8	Сосна	-//-
Славутське	12	63	1,2	Вільха	-//-
Хутірське	11	6.1	0,9	Дуб	-//-
Кривинське	76	4	1,2	Береза	-//-
Хоровицьке	55	52	0,3	Сосна	-//-
Голицьке	31	3	1,0	Сосна	-//-
Крупецьке	19	26	0,2	Вільха	-//-
Комарівське	61	53	1,0	Сосна	-//-
Стриганське	7	7.1	0,7	Дуб	-//-
Хоровицьке	55	46	0,7	Сосна	-//-
<b>Всього</b>				<b>125,9</b>	

Попередній аналіз даних обстеження показує, що на 79 ділянках планованої діяльності площею 125,9 га (відведених під рубки головного користування на 2025

рік) на час обстежень не зареєстровані місцезнаходження раритетних видів та угруповань.

Усього по надлісництву на 2026 рік в рубки головного користування було відведено 78 ділянок площею 116,8 га.

Інформація про наявність раритетних видів флори і фауни, угруповань Зеленої книги, природних оселищ Бернської Конвенції на відведених ділянках наведена в таблиці 5.2.

Таблиця 5.2.

**Відомість чергової лісосіки головного користування на 2026 рік**

<b>Лісництво</b>	<b>Квартал</b>	<b>Виділ</b>	<b>Площа виділу, га</b>	<b>Орієнтовна площа ділянки планової діяльності, га</b>	<b>Госпсекція</b>	<b>Раритетні види та угруповання</b>
Голицьке	31	3		1	Соснова	відсутні
	31	6		2,1	Соснова	-//-
	53	10		0,8	Соснова	-//-
				3,9		
Комарівське	48	28	2	0,9	Грабова	-//-
	48	46		2,1	Дубова	-//-
	49	10	2	1,3	Дубова	-//-
	58	10	5	1,7	Соснова	-//-
	58	10	6	0,8	Соснова	-//-
	59	10	2	1	Дубова	-//-
	61	49		2,5	Вільхова	-//-
	61	53		1	Соснова	-//-
	62	10		0,8	Соснова	-//-
	62	19		0,8	Соснова	-//-
			12,9			
Славутське	5	18		0,9	вільхова	-//-
	10	7		0,8	вільхова	-//-
	12	63		1,2	вільхова	-//-
	20	53		1,6	вільхова	-//-
	43	5	1	0,9	соснова	-//-

Лісництво	Квартал	Виділ	Площа виділу, га	Орієнтовна площа ділянки планової діяльності, га	Госпсекція	Раритетні види та угруповання
				5,4		
Хутірське	2	37		0,9	дубова	-/-
	11	6	1	0,9	дубова	-/-
	19	11		2,3	березова	-/-
				4,1		
Жуківське	10	11		1,9	соснова	-/-
	13	9		1,9	дубова	-/-
	19	19		1	вільхова	-/-
	19	29	2	1,8	дубова	-/-
				6,6		
"Кряжова Буда"	9	44		0,4	березове	-/-
	13	31		0,8	березове	-/-
	20	11		0,7	березове	-/-
	21	35		1,5	вільхове	-/-
	22	7		3,4	березове	-/-
	22	62		0,3	соснова	-/-
	32	14		1,9	вільхове	-/-
				9		
Городецьке	29	33	2	1,8	березове	-/-
	38	12	2	2,3	березове	-/-
	38	40		0,9	соснова	-/-
	41	3	3	2	соснова	-/-
				7		
Нетішинське	21	18	1	1,1	соснова	-/-
	30	43	4	0,7	грабова	-/-
	39	17	2	2,9	соснова	-/-
				4,7		
Стриганське	7	11		1,1	соснова	-/-
	13	3	2	2,8	дубова	-/-
	14	18	2	2,1	дубова	-/-
				6		

<b>Лісництво</b>	<b>Квартал</b>	<b>Виділ</b>	<b>Площа виділу, га</b>	<b>Орієнтовна площа ділянки планової діяльності, га</b>	<b>Госпсекція</b>	<b>Раритетні види та угруповання</b>
Романінське	25	14	2	1,8	березова	-//-
	27	1	2	1,6	вільхова	-//-
	37	5		1,3	березова	-//-
	37	25	1	2,3	березова	-//-
				7		
Миньківське	37	3	1	1,3	соснова	-//-
	40	4	1	1,8	соснова	-//-
	40	9	4	1,9	соснова	-//-
	42	35	3	1	осикова	-//-
	14	48		0,3	березова	-//-
				6,6		
Крупецьке	26	32	2	1,1	соснова	-//-
	26	34		0,3	соснова	-//-
	26	43	1	3	соснова	-//-
	27	39		1,7	соснова	-//-
				6,1		
Партизанське	20	3		4,3	дубова	-//-
	35	31	1	1,5	соснова	-//-
	42	1		2,1	соснова	-//-
	42	12	4	2	соснова	-//-
	43	13	0,7	0,7	соснова	-//-
				10,6		-//-
Ташківське	53	13	2	1,5	соснова	-//-
	55	6	1	2,2	соснова	-//-
	56	15		2,8	соснова	-//-
	56	7		1,7	соснова	-//-
	57	39		1,4	соснова	-//-
	57	9		2	соснова	-//-
	59	7		1	соснова	-//-
	61	32	3	1,7	соснова	-//-
	64	48		0,5	соснова	-//-
	65	19	1	1,2	соснова	-//-

Лісництво	Квартал	Виділ	Площа виділу, га	Орієнтовна площа ділянки планової діяльності, га	Госпсекція	Раритетні види та угруповання
	66	17	4	2,8	соснова	-//-
				18,8		
Хоровицьке	50	10	2	3	соснова	-//-
	51	17	1	1,4	соснова	-//-
	55	18		0,8	соснова	-//-
	55	39		0,8	соснова	-//-
	55	46		0,7	соснова	-//-
	64	28		1,2	соснова	-//-
	65	41		0,2	соснова	-//-
				8,1		
<b>Всього</b>				<b>116,8</b>		

Попередній аналіз даних обстеження показує, що на 78 ділянках планованої діяльності площею 116,8 га (відведених під рубки головного користування на 2026 рік) на час обстежень не зареєстровані місцезнаходження раритетних видів та угруповань.

Планована діяльність, яка включає заходи із поліпшення санітарного стану лісів у межах лісового фонду передбачає переважно проведення санітарних рубок. Санітарні рубки зосереджені переважно у насадженнях, які характеризуються незадовільним станом, пошкодженням стовбуровими шкідниками та висиханням.

Моніторинг за деревоживучими комахами на місці провадження планованої діяльності здійснюється шляхом обстеження територій та оглядом і контролем територій, на яких спостерігається висихання деревини в результаті хвороб лісу або життєдіяльності шкідників.

Зрубані ділянки будуть заліснені у відповідності до вимог правил лісовідновлення в лісах України.

## 6. Інформація з метою проведення ідентифікації належності лісових територій до пралісів, квазіпралісів і природних лісів

За результатами аналізу відповідності показників ідентифікованих ділянок до критеріїв пралісів, квазіпралісів та природних лісів згідно матеріалів лісовпорядкування у Ізяславському надлісництві Філії «Подільський лісовий офіс» ДП «Ліси України» (раніше Філія «Славутське лісове господарство») природних лісів, пралісів та квазіпралісів не виявлено.

В межах Ізяславського надлісництва Філії «Подільський лісовий офіс» ДП «Ліси України» (раніше Філія «Славутське лісове господарство») виявлено ділянки у віці старше 120 років (табл.6.1.).

Таблиця 6.1.

### *Деревостани віком старше 120 років*

Лісництво	Квартал	Виділ	Площа вид. (га)	Головна порода	Група віку	Вік станом 01.01.2024
Кривинське				Сосна звичайна	Перестійні	133
Кривинське				Сосна звичайна	Перестійні	123
Комарівське				Дуб звичайний	Перестійні	183
Комарівське				Дуб звичайний	Перестійні	163
Комарівське				Дуб звичайний	Перестійні	163
Комарівське				Дуб звичайний	Перестійні	173
Комарівське				Дуб звичайний	Перестійні	173
Комарівське				Дуб звичайний	Перестійні	173
Комарівське				Дуб звичайний	Перестійні	173
Комарівське				Дуб звичайний	Перестійні	173
Нетішинське				Дуб звичайний	Пристигаючі	143
Нетішинське				Дуб звичайний	Перестійні	193
Нетішинське				Дуб звичайний	Перестійні	189
Нетішинське				Сосна звичайна	Перестійні	133
Нетішинське				Дуб звичайний	Стиглі	163
Нетішинське				Дуб звичайний	Перестійні	143
Нетішинське				Дуб звичайний	Перестійні	143
Хоровицьке				Дуб звичайний	Перестійні	128
Хоровицьке				Дуб звичайний	Перестійні	133
Хоровицьке				Дуб звичайний	Перестійні	128
Партизанське				Дуб звичайний	Перестійні	133
Партизанське				Дуб звичайний	Перестійні	133
Партизанське				Дуб звичайний	Перестійні	133
Партизанське				Дуб звичайний	Пристигаючі	153
«Теребіжі»				Дуб звичайний	Стиглі	142
«Теребіжі»				Сосна звичайна	Перестійні	153
«Теребіжі»				Сосна звичайна	Перестійні	123



Лісництво	Квартал	Виділ	Площа вид. (га)	Головна порода	Група віку	Вік станом 01.01.2024
Романінське				Дуб звичайний	Перестійні	172
Романінське				Дуб звичайний	Перестійні	172
Романінське				Дуб звичайний	Перестійні	172
«Кряжова буда»				Дуб звичайний	Перестійні	122
«Кряжова буда»				Дуб звичайний	Перестійні	142
Жуківське				Дуб звичайний	Перестійні	152
Жуківське				Дуб звичайний	Перестійні	142
Жуківське				Дуб звичайний	Перестійні	117
Жуківське				Дуб звичайний	Стиглі	142
Жуківське				Дуб звичайний	Перестійні	122
Жуківське				Дуб звичайний	Перестійні	112
Жуківське				Дуб звичайний	Перестійні	112
Жуківське				Дуб звичайний	Перестійні	142
Жуківське				Дуб звичайний	Перестійні	132
Жуківське				Дуб звичайний	Пристигаючі	126
Жуківське				Дуб звичайний	Пристигаючі	126
Жуківське				Дуб звичайний	Пристигаючі	126
Жуківське				Дуб звичайний	Пристигаючі	126

Квартально-видільний перелік надається у звіті з конфіденційною інформацією.

За результатами дослідження ВО «Укрдержліспроект» з'ясовано, що на ділянках, які формують кластери по 20 га і більше проводилися в минулому господарські заходи, а решта ділянок не формують кластери необхідної площі.

Планована діяльність у 2025-2026 роках не включає ділянок, які можуть відноситися до потенційних природних лісів. Майже всі ділянки старовікових насаджень мають незначну площу та зазнають антропогенного впливу (табл. 6.2).

Таблиця 6.2.

*Ділянки планованої діяльності у деревостанах віком старше 120 років*

Лісництво	Квартал	Виділ	Площа, га	Склад насадження	Вік, років
Комарівське				8Дз2Гз+Сз+Клг	165
Комарівське				8Дз2Гз+Сз+Яв	175
Комарівське				9Дз1Гз(45)+Гз(100)+Сз+Клг+Лпд	175
Партизанське				6Дз3Сз1Гз(50)+Гз(130)	135
Стриганське				9Дз1Сз+Гз	125
Хутірське				10Дз+Сз+Лпд	135
Жуківське				6Дз1Сз3Гз+Лпд	115

**7. Моніторинг заходів, які передбачають запобігання негативного впливу на довкілля**

Відповідно до Методичних рекомендацій проаналізовано вплив планової діяльності на біорізноманіття (табл. 7.1).

Таблиця 7.1.

*Заходи, які передбачають запобігання негативного впливу на довкілля*

<b>Фактор довкілля</b>	<b>Потенційні негативні впливи</b>	<b>Опис передбачених заходів на запобігання негативного впливу</b>	<b>Результати моніторингу</b>
<i>Лісозаготівля</i>			
<i>Ґрунти</i>	В результаті пошкодження ґрунтів, збільшується небезпека появи ерозії	Призупиняти роботи під час перезволоження верхнього шару ґрунту; розміщувати навантажувальні площадки в легкодоступних місцях	Ознаки ерозії в межах філії не виявлено
	Ущільнення ґрунтів, зміна структури, зниження їхньої водопроникності та водоутримуючої здатності	Залишати порубкові рештки для перегнивання на лісосіці	Планова діяльність відповідає екологічним вимогам
	Внаслідок великої кількості порубкових решток підвищується пожежна небезпека	Спалювання порубкових решток проводити під час пожежобезпечного періоду та з дотриманням всіх правил протипожежної безпеки, частковою переробкою на щепу, а також складуванням у кучі чи валки з дотриманням « Правил пожежної безпеки в лісах України»	Планова діяльність відповідає екологічним вимогам
<i>Ґрунти</i>	Забруднення ґрунту нафтопродуктами та відходами	Забезпечувати безпечне використання й зберігання ПММ для	Планова діяльність відповідає

<b>Фактор довкілля</b>	<b>Потенційні негативні впливи</b>	<b>Опис передбачених заходів на запобігання негативного впливу</b>	<b>Результати моніторингу</b>
		запобігання можливого забруднення ґрунту. Влаштувати місце заправки бензопил або використовувати гумові ковбики або ящики з піском. На верхніх складах, пунктах заправки ПММ, місцях заправки техніки у лісі, повинен знаходитись готовий до використання абсорбент (мішечок із сухою тирсою). Тверді відходи (шини, пляшки, промаслене ганчір'я, сміття тощо) повинні вивозитись з лісу та утилізуватись.	екологічним вимогам
Природі оселищ а (біотопи) Бернської Конвенції,	Знижується біорізноманіття лісових видів	Збереження найцінніших насаджень	Визначено: 11 Природих оселищ (біотопів) Бернської Конвенції,
<i>Рослинність</i>	Знижується біорізноманіття лісових видів	Виявляти і заносити до технологічних карт місця зростання рідкісних і зникаючих рослинних видів, що зустрічаються на ділянці	Визначено: 11 Природих оселищ (біотопів) Бернської Конвенції, 2 угруповання Зеленої книги, 11 видів ЧКУ, 4 види СИТЕС, 10 регіонально-рідкісних видів. Створено охоронні зони. Всі

<b>Фактор довкілля</b>	<b>Потенційні негативні впливи</b>	<b>Опис передбачених заходів на запобігання негативного впливу</b>	<b>Результати моніторингу</b>
			місцезнаходження збережено.
	Зменшення кількості підросту в результаті проведення лісогосподарських заходів	Вибирати метод та сезон проведення рубки, що гарантує збереження благонадійного підросту господарськоцінних порід для лісовідновлення природнім шляхом	Планова діяльність відповідає екологічним вимогам
<i>Фауна</i>	Руйнування середовища існування, порушення спокою тварин внаслідок проведення рубок. Присутність машин і людей при лісозаготівлі порушують спокій тварин	Виявляти і заносити до технологічних карт місцезнаходження зникаючих видів, що зустрічаються на ділянці, планувати та виконувати заходи з їх охорони	Проводяться пошуки гнізд та місць розмноження видів фауни
<i>Водний режим території</i>	Водоутримуюча здатність ґрунтів знижується на зрубках, що призводить до збільшення поверхневого стоку. Забруднення вод нафтопродуктами, відходами негативно впливає на живі організми водоймищ	Зберігати лісову рослинність у буферній зоні на берегах водоймищ. Забезпечувати безпечно використання й зберігання хімікатів, ПММ для запобігання можливого забруднення вод.	Планова діяльність відповідає екологічним вимогам
<i>Лісовідновлення</i>			
<i>Ґрунти</i>	Ґрунтова ерозія після підготовки ґрунту на ділянках	Відновлювати лісовий покрив якомога швидше. Не проводити	Планова діяльність відповідає

<b>Фактор докiлля</b>	<b>Потенцiйнi негативнi впливи</b>	<b>Опис передбачених заходiв на запобiгання негативного впливу</b>	<b>Результати монiторингу</b>
		суцiльну пiдготовку ґрунту на крутих схилах, нестабiльних або ерозiйно-небезпечних ґрунтах	екологiчним вимогам
	При використаннi машин i механiзмiв можливе ущiльнення та забруднення паливномастильними матерiалами	Використовувати природозберiгаючi технологiю та технiку або виконувати роботи вручну. Забезпечувати безпечне використання й зберiгання ПММ	Планова дiяльнiсть вiдповiдає екологiчним вимогам

В результатi монiторингу встановлено, що планована дiяльнiсть Iзяславського надлiсництва Фiлiї «Подiльський лiсовий офiс» ДП «Лiси України» (ранiше Фiлiя «Славутське лiсове господарство») вiдповiдає екологiчним вимогам.

Дiяльнiсть в об'єктах природно-заповiдного фонду та на флористично цiнних територiях не проводиться.

Видiлено охороннi зони в мiсцезнаходженнях раритетних видiв вiдповiдно Постанови Кабiнету Міністрiв України вiд 12 травня 2023 р. № 499 «Порядок створення охоронних зон для збереження бiорiзноманiття у лiсах».

## **8. Дослідження стану ґрунтів та активізації ерозійних процесів і гідрологічні дослідження**

Дослідження стану ґрунтів та активізації ерозійних процесів, а також дослідження стану ґрунтів та активізації об'єктів від провадження планованої діяльності на виділах, що безпосередньо впливають на гідрологічний режим наведено в Додатках Г та Д.

## Висновки

У звіті наведено результати дослідження у відповідності до отриманого Висновку з оцінки впливу на довкілля від 09.06.2022 року №21/01-2021798205/1 планованої діяльності Ізяславського надлісництва Філії «Подільський лісовий офіс» ДП «Ліси України» (раніше Філія «Славутське лісове господарство») «Спеціальне використання лісових ресурсів у порядку проведення рубок головного користування та суцільних санітарних. Рубки головного користування - площа 142,9 га. щорічно, суцільні санітарні рубки - площа 18,8 га. Шепетівський район, Хмельницька область» (реєстраційний номер справи про оцінку впливу на довкілля планованої діяльності 2021798205) та до погодженого з Міністерством захисту довкілля та природних ресурсів України графіку післяпроектного моніторингу.

Вивчення біорізноманіття у лісах Ізяславського надлісництва Філії «Подільський лісовий офіс» ДП «Ліси України» (раніше Філія «Славутське лісове господарство») проводилось у вегетаційний сезон 2019-2025 років під час маршрутних досліджень із складанням геоботанічних описів. Досліджувались території об'єктів Смарагдової мережі України, об'єктів природно-заповідного фонду.

За матеріалами дослідження складено квартально-видільний перелік місцезнаходження видів флори, фауни та угруповань, які підлягають охороні та збереженню: об'єкти Червоної книги України; види з додатків 1, 2 і 3 до Конвенції про охорону дикої флори і фауни та природних середовищ існування у Європі (Бернської Конвенції) та з додатку 1 Резолюції №6 (1998) даної Конвенції; рослинні угруповання, занесені до Зеленої книги України; природні оселища (біотопи), що підлягають збереженню з додатку Резолюції 4 (1998) до Бернської Конвенції в межах Ізяславського надлісництва Філії «Подільський лісовий офіс» ДП «Ліси України» (раніше Філія «Славутське лісове господарство») для подальшого моніторингу за їхнім станом.

Виявлення місцезнаходження раритетних видів здійснювалися працівниками лісового господарства під час проходження сертифікації FSC.

29-31 липня 2021 року, 15 квітня, 6 серпня 2022 року, 3-4 серпня 2023 року, 3-4 червня 2024 року, 16-17 липня 2025 року повторно обстежені ділянки, що заплановані для проведення рубок головного користування на 2025-2026 роки та прилеглі території в межах 100 м.

Відповідно до Методичних рекомендацій проаналізовано вплив планової діяльності на біорізноманіття.

Площа Ізяславського надлісництва Філії «Подільський лісовий офіс» ДП «Ліси України» (раніше Філія «Славутське лісове господарство») становить 24175,9 га, площа рубок фонду головного користування на 10 років – 1475,6 га - 6,1 %.

За результатами аналізу відповідності показників ідентифікованих ділянок до критеріїв пралісів, квазіпралісів та природних лісів згідно матеріалів лісовпорядкування у Ізяславському надлісництві Філії «Подільський лісовий офіс» ДП «Ліси України» (раніше Філія «Славутське лісове господарство») природних лісів, пралісів та квазіпралісів не виявлено.

За результатами дослідження ВО «Укрдержліспроєкт» з'ясовано, що на ділянках, які формують кластери по 20 га і більше проводилися в минулому господарські заходи, а решта ділянок не формують кластери необхідної площі.

Площа об'єктів ПЗФ в межах Ізяславського надлісництва Філії «Подільський лісовий офіс» ДП «Ліси України» (раніше Філія «Славутське лісове господарство») становить 3904,8 га - 16,2%.

Об'єкт Смарагдової мережі UA UA0000123 Ізяславсько-Славутицький площею 32329,0 га включає територію лісництв: Хутірське (кв. 12, 18, 19), Нетішинське (кв. 11, 12, 13), Варварівське (кв. 49, 57, 58, 66, 67, 68), Ташківське (кв. 55, 56, 58, 59, 60), Городецьке (кв.16, 17, 28-31, 38-41), „Кряжова Буда” (кв.13-15, 20-22, 32, 33, 42, 43), „Теребіжі” (кв. 64, 65), Миньківське (кв. 23-25, 35-37, 40-

42, 44-46, 62, 63), Славутське (кв. 10, 11, 12, 20-22, 33, 34, 38, 39, 43), Романівське (кв. 24-27, 34-37,), Крупецьке (кв. 32) загальною площею 7473,5 га.

Під час дослідження рослинного покриву Ізяславського надлісництва Філії «Подільський лісовий офіс» ДП «Ліси України» (раніше Філія «Славутське лісове господарство») виявлено 11 природних оселищ (біотопи) Бернської Конвенції (Додаток I Резолюції 4 (1996) Бернської Конвенції): С1.222 Вільноплаваючі скупчення *Hydrocharis morsus-ranae*; С1.224 Вільноплаваючі колонії *Utricularia australis* та *Utricularia vulgaris*, С1.3413 Зарості *Hottonia palustris* на мілководдях, С2.33 Мезотрофна рослинність повільно текучих водотоків, D2.3 Перехідні трясовини та сплавини, Е3.4 Мокрі або вологі евтрофні і мезотрофні луки, Е3.5 Мокрі або вологі оліготрофні луки, F9.1 Прирічкові чагарники, G1.51 Березові ліси зі сфагновими мохами, G1.8 Ацидофільні ліси з домінуванням *Quercus*, G3.Е Заболочені хвойні ліси неморальної зони.

Територія філії включена до Малополіського природного ядра екомережі, Малополіського екокоридору та Нетішинської відновлювальної території.

Малополіське природне ядро екомережі включає територію лісництв: Голицьке (кв. 31-32, 36-37, 44-45, 54, 63), Партизанське (кв.20-24, 27-30, 35), Стриганське (кв. 3-6, 8-12, 14-18), Тереміж (кв. 33-34, 38-39, 46-47, 55-56, 64-65), Варварівське (кв. 40-41, 48-49, 57-58, 66-68) Комарівське (кв. 46-48, 56-58, 69).

Малополіський екокоридор включає територію лісництв: Нетішинське (кв. 2, 13-15, 70-73), Кривинське (кв.1, 3-4, 7-10, 22-25, 31-33, 41, 67), Стриганське (кв. 1-3, 7, 13), Хоровицьке (кв. 43-44, 50-51, 53-55, 59-60, 63-66), Партизанське (кв. 19, 42-43, 52), Голицьке (кв. 53, 61-62), Ташківське (кв. 48, 53-61, 65-66), Крупецьке (кв. 2-3, 6-9, 15-19, 26-27, 30, 32), Славутське (кв. 4-5, 10-12, 20-22, 33-34, 38-39, 43), Миньківське (кв. 13-14, 23-25, 35-37, 40-42, 44-46, 62-63), Романівське (кв. 23-27, 34-37, 44-46), Хутірське (кв. 1-7, 10-12, 18-19), Городецьке (кв. 16-17, 28-31, 38-41), «Княжова буда» (кв. 8-9, 13-15, 20-22, 32-33, 42-43).

Нетішинська відновлювальна територія включає територію лісництв: Комарівське (кв. 45-46, 56), Нетішинське (кв. 20-21, 26-30, 35-39), Кривинське (кв. 31).

Під час дослідження території екомережі всі виявлені раритетні види та угруповання позначено в квартално-видільних таблицях, наведених у відповідних розділах звіту.

У Червону книгу України внесено 11 видів рослин (*Huperzia selago* (L.) Bernh. ex Schrank et Mart., *Diphasiastrum complanatum* (L.) Holub, *Lycopodiella inundata* (L.) Holub, *Epipactis helleborine* (L.) Crantz, *Carex bohémica* Schreb., *Lycopodium annotinum* L., *Neottia nidus-avis* (L.) Rich., *Galanthus nivalis* (L.), *Juncus bulbosus* L., *Lilium martagon* L., *Platanthera bifolia* (L.) Rich.).

4 види підлягають охороні згідно з додатком «Конвенції про міжнародну торгівлю видами дикої фауни і флори, які перебувають під загрозою зникнення» (*Epipactis helleborine* (L.) Crantz, *Neottia nidus-avis* (L.) Rich., *Galanthus nivalis* (L.), *Platanthera bifolia* (L.) Rich.).

10 видів є регіонально-рідкісними видами для флори Хмельницької області (*Lycopodium clavatum* L., *Pyrola rotundifolia* L., *Lemna gibba* L., *Drosera rotundifolia* L., *Daphne mezereum* L., *Nymphaea alba* L., *Nymphaea candida* J. et C. Presl, *Sparganium minimum* Wallr., *Hottonia palustris* L., *Hedera helix* L.).

Під час польових досліджень в межах Ізяславського надлісництва Філії «Подільський лісовий офіс» ДП «Ліси України» (раніше Філія «Славутське лісове господарство») виявлено рідкісні види фауни: Зозуля звичайна *Cuculus canorus* L., Вільшанка *Erithacus rubecula* L., Одуд Урура *erops* L., Дятел малий *Dendrocopos minor* L., Синиця велика *Parus major* L., Повзик *Sitta europaea* L., Дрізд співочий *Turdus philomelos* C.L.Brehm, Дятел звичайний *Dendrocopos major* L., Вівчарик-ковалик *Phylloscopus collybita* Viellot, Дятел середній *Dendrocopos medius* L., Соловейко східний *Luscinia luscinia* L., Вівірка звичайна *Sciurus vulgaris*.

Отже, за матеріалами дослідження складено квартално-видільний перелік місцезнаходження видів флори, фауни та угруповань, які підлягають охороні та збереженню: об'єкти Червоної книги України; види з додатків 1, 2 і 3 до Конвенції про охорону дикої флори і фауни та природних середовищ існування у Європі (Бернської Конвенції) та з додатку 1 Резолюції №6 (1998) даної Конвенції; рослинні угруповання, занесені до Зеленої книги України; природні оселища (біотопи), що підлягають збереженню з додатку Резолюції 4 (1998) до Бернської Конвенції для подальшого моніторингу за їхнім станом та розроблення заходів для збереження.

Відповідно до заходів охорони, наведених в Червоній книзі України для видів флори, що зростають в межах Ізяславського надлісництва Філії «Подільський лісовий офіс» ДП «Ліси України» (раніше Філія «Славутське лісове господарство») рекомендовано заборонити збирання рослин, несанкціоновану заготівлю рослин та порушення умов місцезростання, вирубування, випас, сінокосіння на луках. Рекомендується контроль за станом популяцій.

Відповідно до заходів охорони, наведених в Червоній книзі України для видів орнітофауни передбачається виявлення та охорона гнізд птахів та гніздових ділянок, для фауни виявлення та охорона місць перебування та розмноження. Рекомендується контроль за станом популяцій.

Під час дослідження обстежено територію планової діяльності кожного лісництва, включаючи ділянки чергової лісосіки головного користування на 2025-2026 роки та об'єкти природо-заповідного фонду.

Для кожного лісництва складено карти поширення раритетних видів та угруповань.

Дослідження суміжних ділянок, які примикають до планованої діяльності проведено по контуру відводів деревостанів. По контуру ділянок головного користування здійснено дослідження ділянок на відстані 100 метрів.

Попередній аналіз даних обстеження показує, що на 79 ділянках планованої діяльності площею 125,9 га (відведених під рубки головного користування на 2025

рік) та на 78 ділянках планованої діяльності площею 116,8 га (відведених під рубки головного користування на 2026 рік) на час обстежень не зареєстровані місцезнаходження раритетних видів та угруповань.

Зрубані ділянки будуть заліснені у відповідності до «Вимог правил лісовідновлення в лісах України».

В результаті моніторингу встановлено, що планована діяльність Ізяславського надлісництва Філії «Подільський лісовий офіс» ДП «Ліси України» (раніше Філія «Славутське лісове господарство») відповідає екологічним вимогам.

Діяльність в об'єктах природно-заповідного фонду та на флористично цінних територіях не проводиться.

Виділено охоронні зони в місцезнаходженнях раритетних видів відповідно Постанови Кабінету Міністрів України від 12 травня 2023 р. № 499 «Порядок створення охоронних зон для збереження біорізноманіття у лісах».

## Література

1. Василюк О. Виявлення територій, придатних для оголошення об'єктами природно-заповідного фонду / Олексій Василюк, Анастасія Драпалюк, Григорій Парчук, Дарія Ширяєва. За заг. редакцією Олени Кравченко – Львів, 2015, 80 с.
2. Вінніченко Т.С. Рослини України під охороною Бернської конвенції / Вінніченко Т.С. – Хімджест, 2006. – 176 с.
3. Екологічний паспорт Хмельницької області у 2024 році. Хмельницький, 2025.
4. Закон України "Про тваринний світ" від 13.12.2001 р. №2894-III // Верховна Рада України, 2002. – № 14. – ст. 97.
5. Закон України "Про рослинний світ" від 09.04.1999 р. №591-XIV // Верховна Рада України, 1999. – № 22-23. – ст. 198.
6. Закон України "Про Червону книгу України" від 07.02.2002 р. №3055-III // Верховна Рада України, 2002. – № 30. – ст. 201.
7. Закон України "Про Загальнодержавну програму формування національної екологічної мережі України на 2000-2015 роки" від 21.09.2000 р. №1989-III // Верховна Рада України, 2000. – № 47. – ст. 405.
8. Закону України "Про екологічну мережу України" від 24.06.2004 р. №1864-IV // Верховна Рада України, 2004. – № 45. – ст. 502.
9. Закону України "Про природно-заповідний фонд" від 16.06.1992 р. №2456-XII // Верховна Рада України, 1992. – № 34. – ст. 502.
10. Зелена книга України /під загальною редакцією члена-кореспондента НАН України Я.П. Дідуха – К.: Альтерпрес, 2009. – 448 с.
11. Конвенція про охорону дикої флори і фауни та природних середовищ існування в Європі (Берн, 1979). – К., 1998. – 76 с.
12. Куземко А. Тлумачний посібник оселищ Резолюції №4 Бернської конвенції, що знаходяться під загрозою і потребують спеціальних заходів охорони. / Куземко А., С. Садогурська, О. Василюк. – Київ, 2017. – 124 с.

13. Наказ Міністерства захисту довкілля та природних ресурсів України від 17.12.2020 № 368 «Про затвердження переліків рідкісних і таких, що перебувають під загрозою зникнення, та типових природних рослинних угруповань, які підлягають охороні і заносяться до Зеленої книги України, та природних рослинних угруповань, які вилучені із Зеленої книги України».
14. Наказ Міністерства захисту довкілля та природних ресурсів України від 15.02.2021 № 111 «Про затвердження переліків видів рослин та грибів, що заносяться до Червоної книги України (рослинний світ), та видів рослин та грибів, що виключені з Червоної книги України (рослинний світ)».
15. Наказ Міністерства захисту довкілля та природних ресурсів України від 19.01.2021 № 29 «Про затвердження переліків видів тварин, що заносяться до Червоної книги України (тваринний світ), та видів тварин, що виключені з Червоної книги України (тваринний світ)».
16. Національний атлас України / НАН України, Інститут географії, Державна служба геодезії, картографії та кадастру ; голов. ред. Національного атласу України Л. Г. Руденко ; голова ред. кол. Б. Є. Патон. - К. : ДНВП «Картографія», 2007. - 435 с.
17. Перелік регіонально рідкісних і таких, що перебувають під загрозою зникнення, видів рослин на території Хмельницької області від 17 липня 2012 року № 4-12/2012.
18. Постанова КМУ № 1196. від 16 грудня 2015 р. «Про затвердження Порядку включення територій та об'єктів до переліків територій та об'єктів екологічної мережі»
19. Постанова Кабінету Міністрів України від 12 травня 2023 р. № 499 «Порядок створення охоронних зон для збереження біорізноманіття у лісах».
20. Рішення Хмельницької обласної ради № 37-7/2016 від 28 липня 2016 року «Про затвердження Регіональної схеми екологічної мережі Хмельницької області».

21. Смарагдова мережа в Україні / Під редакцією Проценка Л.Д. Київ –Хімджест. 2011. 192 с.
22. Флора УРСР / За ред. М. І. Котова – К. : Вид-во АН УРСР, 1936 – 1965. – Т. 1 – 12.
23. Червона книга України. Рослинний світ / За ред. Я. П. Дідуха – К. : Глобалконсалтинг, 2009. – 900 с.
24. <http://emerald.net.ua/>
25. [www.UkrBin.com.ua](http://www.UkrBin.com.ua)

## СПИСОК ВИКОНАВЦІВ

Кандидат біологічних наук,  
доцент кафедри екології, географії та хімії  
Рівненського державного гуманітарного університету



Глінська С.О.

# ДОДАТКИ

Додатки надаються у звіті з конфіденційною інформацією.