

**ДЕРЖЛІСАГЕНТСТВО
ДЕРЖАВНЕ СПЕЦІАЛІЗОВАНЕ ГОСПОДАРСЬКЕ ПІДПРИЄМСТВО
«ЛІСИ УКРАЇНИ»
(ДП «ЛІСИ УКРАЇНИ»)**

ФІЛІЯ «ПОДІЛЬСЬКИЙ ЛІСОВИЙ ОФІС»

вул. Руська, 203 А, м. Чернівці, Чернівецький р-н., Чернівецька обл., 58009
www.e-forest.gov.ua e-mail: Podilskyi.lo@e-forest.gov.ua код згідно з ЄДРПОУ 45495765

ЗАТВЕРДЖУЮ

Директор

Філії «Подільський лісовий офіс»

ДП «Ліси України»

Василь ГОНЧАР

2025 р.

Звіт

**за результатами післяпроектного моніторингу впливу на довкілля
(2025 звітний рік)**

планованої діяльності:

«Спеціальне використання лісових ресурсів шляхом проведення рубок головного користування, Хмельницький та Шепетівський райони, Хмельницька область»

**у відповідності до Висновку з оцінки впливу на довкілля
від 10 червня 2022р. № 21/01-2021728160/1**

«Спеціальне використання лісових ресурсів у порядку проведення рубок головного користування та суцільних санітарних рубки головного користування – площа 46,1 га щорічно, суцільні санітарні рубки – площа 5,0 га щорічно, Хмельницький район, Хмельницька область»

**у відповідності до Висновку з оцінки впливу на довкілля
від 21 лютого 2022 р. № 21/01-20218268451/1**

Філія «Подільський лісовий офіс»

ДП «Ліси України»

(Шепетівське надлісництво)

(раніше Філія «Старокостянтинівське лісове господарство»)

м. Шепетівка - 2025

Інтенсивний антропогенний вплив на біорізноманіття ставить під загрозу існування місцезростань рідкісних та зникаючих видів. У зв'язку з цим необхідно обстежити ділянки, де планується провадження планованої діяльності Шепетівського надлісництва Філії «Подільський лісовий офіс» ДП «Ліси України» (раніше Філія «Старокостянтинівське лісове господарство» та ДП «Проскурівське лісове господарство») і виключити із фонду рубок ділянки, на яких збереглись рідкісні види та угруповання.

Мета і завдання дослідження. Мета роботи полягає у встановленні еколого-ценотичних особливостей рослинного покриву, виявлення місцезнаходження видів флори, фауни та угруповань, які підлягають охороні та збереженню: об'єкти Червоної книги України; види з додатків 1, 2 і 3 до Конвенції про охорону дикої флори і фауни та природних середовищ існування у Європі (Бернської Конвенції) та з додатку 1 Резолюції №6 (1998) даної Конвенції; рослинні угруповання, занесені до Зеленої книги України; природні оселища (біотопи), що підлягають збереженню з додатку Резолюції 4 (1998) до Бернської Конвенції на ділянках, де планується провадження планованої діяльності Шепетівського надлісництва Філії «Подільський лісовий офіс» ДП «Ліси України» (раніше Філія «Старокостянтинівське лісове господарство» та ДП «Проскурівське лісове господарство»).

Для досягнення мети передбачено виконати наступні завдання:

- дослідити рослинний покрив в лісах Шепетівського надлісництва Філії «Подільський лісовий офіс» ДП «Ліси України» (раніше Філія «Старокостянтинівське лісове господарство» та ДП «Проскурівське лісове господарство»);
- встановити наявність рідкісних і зникаючих видів флори та фауни (видів Червоної книги України та Резолюції 6 Бернської конвенції);
- встановити наявність угруповань Зеленої книги України та оселищ Резолюції 4 Бернської конвенції;

- встановити наявність об'єктів природно-заповідного фонду України та «Смарагдової мережі України»;
- встановити можливий вплив планової діяльності на природні комплекси;

Об'єкт дослідження – біорізноманіття в лісах Шепетівського надлісництва Філії «Подільський лісовий офіс» ДП «Ліси України» (раніше Філія «Старокостянтинівське лісове господарство» та ДП «Проскурівське лісове господарство»).

Предмет дослідження – поширення, еколого-ценотичні особливості та охорона видів флори та фауни на території планової діяльності.

Методи дослідження: польові (флористичні та еколого-популяційні) здійснювалися маршрутно-експедиційним способом; камеральні (ідентифікаційний, обробка гербарних колекцій, ботаніко-географічний, порівняльно-флористичний, картографічний) методи.

Вивчення біорізноманіття у лісах Шепетівського надлісництва Філії «Подільський лісовий офіс» ДП «Ліси України» (раніше Філія «Старокостянтинівське лісове господарство» та ДП «Проскурівське лісове господарство») проводилось у вегетаційний сезон 2019-2025 років під час маршрутних досліджень із складанням геоботанічних описів.

Досліджувались території об'єктів Смарагдової мережі України, об'єктів природно-заповідного фонду, ділянки планованої діяльності.

За матеріалами дослідження складено квартално-видільний перелік місцезнаходження видів флори, фауни та угруповань, які підлягають охороні та збереженню: об'єкти Червоної книги України; види з додатків 1, 2 і 3 до Конвенції про охорону дикої флори і фауни та природних середовищ існування у Європі (Бернської Конвенції) та з Додатку 1 Резолюції №6 (1998) даної Конвенції; рослинні угруповання, занесені до Зеленої книги України; природні оселища (біотопи), що підлягають збереженню з додатку Резолюції 4 (1998) до Бернської Конвенції в межах Шепетівського надлісництва Філії «Подільський лісовий офіс»

ДП «Ліси України» (раніше Філія «Старокостянтинівське лісове господарство» та ДП «Проскурівське лісове господарство») для подальшого моніторингу за їхнім станом.

6 червня, 1 серпня 2022 року, 31 липня-1 серпня 2023 року, 11-14 червня 2024 року, 9-10 липня 2025 року повторно обстежені ділянки, що заплановані для проведення рубок головного користування на 2025-2026 роки та прилеглі території в межах 100 м робочою групою у складі:

Глінська Світлана Олегівна – кандидат біологічних наук, доцент кафедри природничих наук РДГУ;

Лісничий Антонінського лісництва - Возний Олександр Олександрович;

Лісничий Грицівського лісництва – Поліщук Ігор Петрович;

Лісничий Старосинявського лісництва – Бородій Ігор Миколайович;

Лісничий Сквородецького лісництва - Войтко Михайло Петрович;

Лісничий Самчиківського лісництва - Маркевич Володимир Олександрович;

Лісничий Красилівського лісництва - Баранов Володимир Олександрович

Лісничий Волочиського лісництва - Дячук Андрій Іванович,

Лісничий Лісогринівського лісництва - Чумак Ярослав Русланович;

Лісничий Старокостянтинівського лісництва - Чернявський М.С..

У ході складання маршрутних шляхів було проаналізовано таксаційні матеріали з метою деталізації складу, структури, віку деревостанів, для побудови найбільш доцільних та оптимізованих шляхів обстеження.

Для кожного лісництва складено карти поширення раритетних видів та угруповань. На планово-картографічному матеріалі зазначено об'єкти планованої діяльності, раритетні види і угруповання та об'єкти природно-заповідного фону.

1. Характеристика Шепетівського надлісництва Філії «Подільський лісовий офіс» ДП «Ліси України» (раніше Філія «Старокостянтинівське лісове господарство» та ДП «Проскурівське лісове господарство»)

Відповідно до наказу Державного агентства лісових ресурсів України №588 від 27.09.2021р. до ДП «Старокостянтинівське лісове господарство» приєднане ДП «Проскурівське лісове господарство». Відповідно, у звіті територія планової діяльності Державного підприємства «Проскурівське лісове господарство» відноситься до ДП «Старокостянтинівського лісове господарство».

Наприкінці 2022 року ДП «Старокостянтинівське лісове господарство» було реорганізоване у Філію «Старокостянтинівське лісове господарство» Державного спеціалізованого підприємства «Ліси України» (наказ Державного агентства лісових ресурсів України № 893 від 28.10.2022 р.). У 2024 році в результаті реорганізації шляхом закриття було припинено дію Філії «Старокостянтинівське лісове господарство» Державного спеціалізованого господарського підприємства «Ліси України», на їх базі створено Шепетівське надлісництво Філії «Подільський лісовий офіс» ДП «Ліси України». В тексті звіту Філія «Старокостянтинівське лісове господарство» буде називатися Шепетівське надлісництво Філії «Подільський лісовий офіс» ДП «Ліси України» (раніше Філія «Старокостянтинівське лісове господарство») (Додаток А).

Шепетівське надлісництво Філії «Подільський лісовий офіс» ДП «Ліси України» (раніше Філія «Старокостянтинівське лісове господарство» та ДП «Проскурівське лісове господарство») розташоване в центральній частині Хмельницької області на території Хмельницького і Шепетівського адміністративних районів.

Поділ лісів за лісництвами наведено на рис. 1.1-1.2.

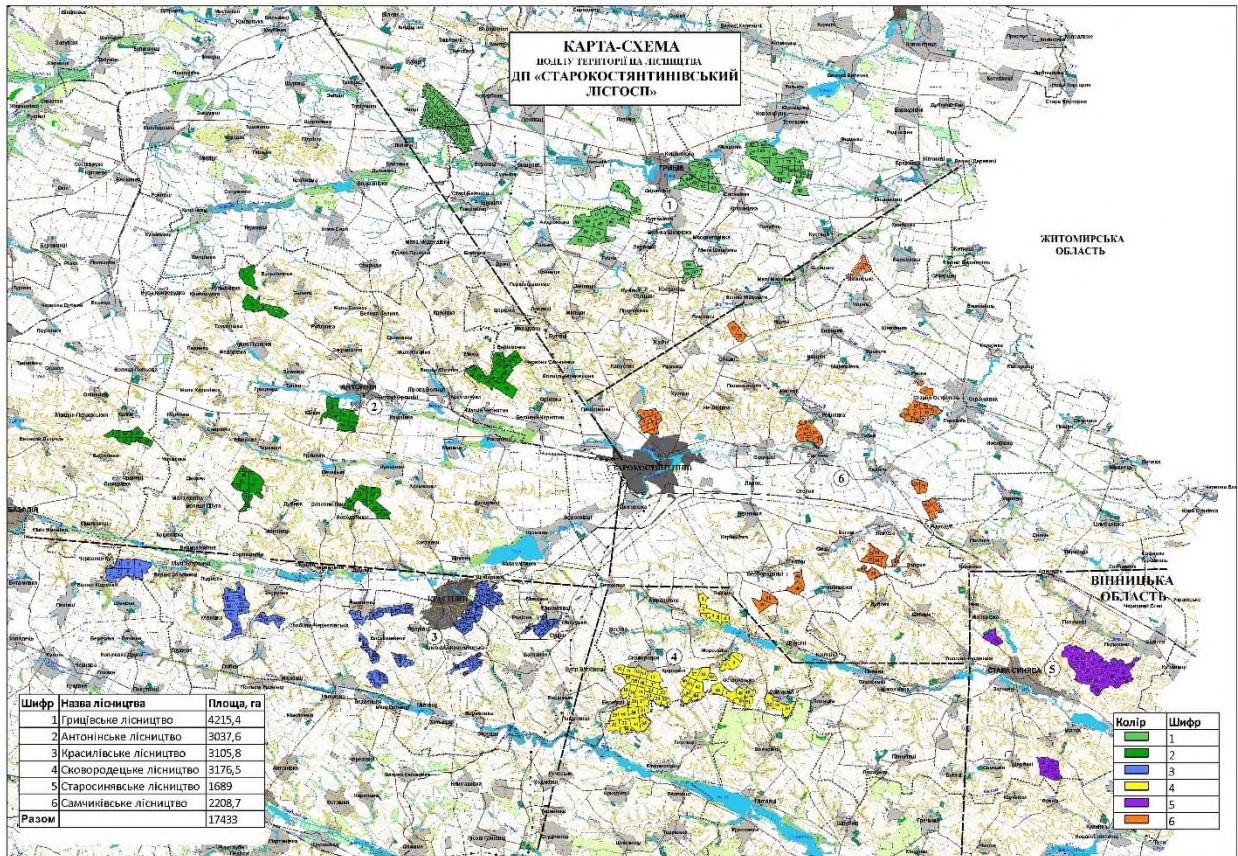


Рис. 1.1. Карта поділу лісів за лісництвами Шепетівського надлісництва Філії «Подільський лісовий офіс» ДП «Ліси України» (раніше Філія «Старокостянтинівське лісове господарство»)

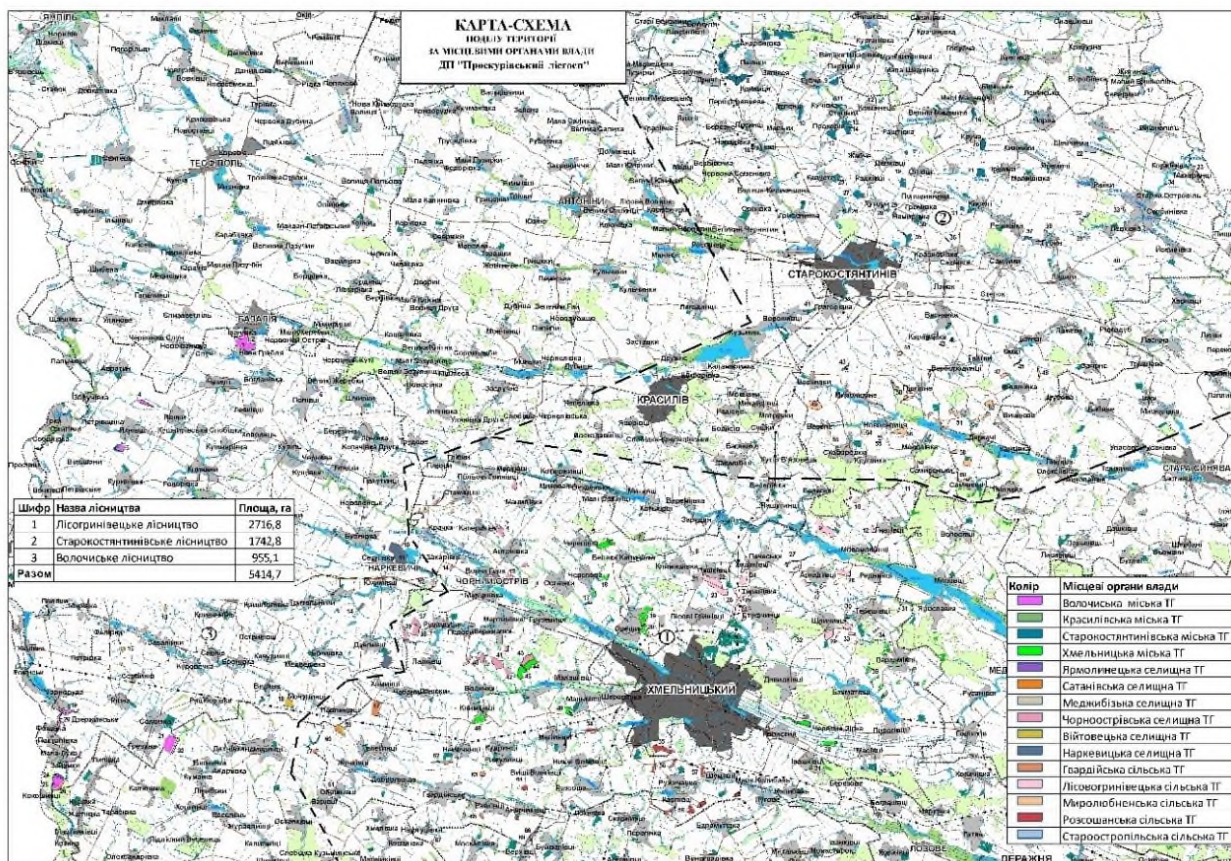


Рис. 1.2. Карта поділу лісів за лісництвами Шепетівського надлісництва Філії «Подільський лісовий офіс» ДП «Ліси України» (раніше ДП «Присурівське лісове господарство»)

Адміністративно-організаційна структура надлісництва наводиться в таблиці 1.1.

Таблиця 1.1.

Адміністративно-організаційна структура підприємства

Найменування лісництв, місцезнаходження контор	Адміністративні райони	Площа, га
Грицівське кв. 60 в.4	Шепетівський	4066,8
	Хмельницький	148,6
Разои по лісництву		4215,4
Антонівське кв. 41 в. 31	Хмельницький	3037,6

Найменування лісництв, місцезнаходження контор	Адміністративні райони	Площа, га
Красилівське кв. 54 в. 5	-/-	3105,8
Сковородецьке кв. 13 в 6	-/-	3176,5
Старосинявське смт. Стара Синява	-/-	1689,0
Самчиківське кв. 14 в 22	-/-	2208,7
Лісогринівецьке, м. Хмельницький	Хмельницький	2716,8
Старокостянтинівське, м Старокостянтинів	-/-	1742,8
Волочиське, м Волочиськ	-/-	955,1
Всього по надлісництву		22847,7

2. Організація проведення робіт післяпроектного моніторингу

У відповідності до отриманого Висновку з оцінки впливу на довкілля від 10.06.2022 року №21/01-2021728160/1 планованої діяльності Шепетівського надлісництва Філії «Подільський лісовий офіс» ДП «Ліси України» (раніше Філія «Старокостянтинівське лісове господарство») «Спеціальне використання лісових ресурсів шляхом проведення рубок головного користування, Хмельницький та Шепетівський райони, Хмельницька область» (реєстраційний номер справи про оцінку впливу на довкілля планованої діяльності 2021728160) та до погодженого з Міністерством захисту довкілля та природних ресурсів України графіку післяпроектного моніторингу передбачались наступні роботи:

№	Предмет дослідження	Періодичність здійснення	Умови звітності
1.	Результати щодо досліджень в об'єктах Смарагдової мережі Verkhnie Pobozhzhia (UA0000169) та Kuzmyskyi (UA0000241)	Одноразово	До початку провадження планованої діяльності
2.	Перелік кварталів та видів, де згідно умов висновку будуть проводитись поступові рубки головного користування	Одноразово	До початку провадження планованої діяльності
3.	Результати проведення археологічних обстежень в межах території планованої діяльності	Одноразово	До початку провадження планованої діяльності
4.	Дослідження стану ґрунтів та активізації ерозійних процесів	Один раз на рік, після завершення рубок на оцінених ділянках	Результати післяпроектного моніторингу (звіти післяпроектного моніторингу) подаються щорічно протягом наступного місяця за звітним до уповноваженого центрального органу та центрального апарату Держекоінспекції, а також забезпечується опублікування результатів та запитуваної

№	Предмет дослідження	Періодичність здійснення	Умови звітності
			<p>інформації до початку провадження планованої діяльності на власному вебсайті (в разі наявності) або вебсайтах органів місцевого самоврядування відповідних адміністративно-територіальних одиниць, що можуть зазнати впливу планованої діяльності.</p> <p>Моніторинг здійснюється щорічно з моменту початку провадження планованої діяльності та протягом п'яти років після закінчення реалізації планованої діяльності</p>
5.	<p>Комплекс заходів для усунення негативних впливів на водні ресурси від проведення рубок на ділянках, що безпосередньо здійснюють вплив на гідрологічний режим водних об'єктів, який включатиме дослідження стану водних об'єктів від провадження планованої діяльності на виділах, що безпосередньо здійснюють вплив на гідрологічний режим водних об'єктів</p>	<p>Один раз на рік, після завершення рубок</p>	<p>Результати післяпроектного моніторингу (звіти післяпроектного моніторингу) подаються щорічно протягом наступного місяця за звітним до уповноваженого центрального органу та центрального апарату Держекоінспекції, а також забезпечується опублікування результатів та запитуваної інформації до початку провадження планованої діяльності на власному вебсайті (в разі наявності) або вебсайтах органів місцевого самоврядування відповідних адміністративно-територіальних одиниць, що можуть зазнати впливу планованої діяльності.</p> <p>Моніторинг здійснюється щорічно з моменту початку провадження планованої діяльності та протягом п'яти років після закінчення реалізації планованої діяльності</p>

№	Предмет дослідження	Періодичність здійснення	Умови звітності
6.	<p>Квартально-видільний перелік ідентифікованих місць зростання, перебування видів тварин та рослин, занесених до Червоної книги України, а також рослинних угруповань, занесених до Зеленої книги України, на місці провадження планованої діяльності</p>	<p>Один раз на рік</p>	<p>Результати післяпроектного моніторингу (звіти післяпроектного моніторингу) подаються щорічно протягом наступного місяця за звітним до уповноваженого центрального органу та центрального апарату Держекоінспекції, а також забезпечується опублікування результатів та запитуваної інформації до початку провадження планованої діяльності на власному вебсайті (в разі наявності) або вебсайтах органів місцевого самоврядування відповідних адміністративно-територіальних одиниць, що можуть зазнати впливу планованої діяльності. Моніторинг здійснюється щорічно з моменту початку провадження планованої діяльності та протягом п'яти років після закінчення реалізації планованої діяльності</p>
7.	<p>Дослідження на наявність видів флори і фауни та природних оселищ (біотопів) Бернської Конвенції, а також її резолюції 4,6, об'єктів Червоної книги України та Зеленої книги України (інформацію надавати з квартално-видільним переліком)</p>	<p>Перед початком рубок головного користування</p>	<p>Результати післяпроектного моніторингу (звіти післяпроектного моніторингу) подаються щорічно протягом наступного місяця за звітним до уповноваженого центрального органу та центрального апарату Держекоінспекції, а також забезпечується опублікування результатів та запитуваної інформації до початку провадження планованої діяльності на власному вебсайті (в разі наявності) або вебсайтах органів місцевого самоврядування відповідних адміністративно-</p>

№	Предмет дослідження	Періодичність здійснення	Умови звітності
			<p>територіальних одиниць, що можуть зазнати впливу планованої діяльності.</p> <p>Моніторинг здійснюється щорічно з моменту початку провадження планованої діяльності та протягом п'яти років після закінчення реалізації планованої діяльності</p>
8.	<p>Дослідження щодо впливу планової діяльності на види та оселища об'єктів Смарагдової мережі</p>	<p>Один раз на рік</p>	<p>Результати післяпроектного моніторингу (звіти післяпроектного моніторингу) подаються щорічно протягом наступного місяця за звітним до уповноваженого центрального органу та центрального апарату Держекоінспекції, а також забезпечується опублікування результатів та запитуваної інформації до початку провадження планованої діяльності на власному вебсайті (в разі наявності) або вебсайтах органів місцевого самоврядування відповідних адміністративно-територіальних одиниць, що можуть зазнати впливу планованої діяльності.</p> <p>Моніторинг здійснюється щорічно з моменту початку провадження планованої діяльності та протягом п'яти років після закінчення реалізації планованої діяльності</p>
9.	<p>Проведення роботи та надання інформації з метою проведення ідентифікації належності лісових територій до пралісів, квазіпралісів і природних лісів, а також</p>	<p>Один раз на рік</p>	<p>Результати післяпроектного моніторингу (звіти післяпроектного моніторингу) подаються щорічно протягом наступного місяця за звітним до уповноваженого центрального органу та центрального апарату</p>

№	Предмет дослідження	Періодичність здійснення	Умови звітності
	наданням їм відповідного статусу згідно з Методикою визначення належності лісових територій до пралісів, квазіпралісів і природних лісів, затвердженої наказом Міндовкілля від 18.05.2018 №161, зареєстрованим в Мін'юсті 11.06.2018 за №707/32159		Держекоінспекції, а також забезпечується опублікування результатів та запитуваної інформації до початку провадження планованої діяльності на власному вебсайті (в разі наявності) або вебсайтах органів місцевого самоврядування відповідних адміністративно-територіальних одиниць, що можуть зазнати впливу планованої діяльності. Моніторинг здійснюється щорічно з моменту початку провадження планованої діяльності та протягом п'яти років після закінчення реалізації планованої діяльності

У відповідності до отриманого Висновку з оцінки впливу на довкілля від 21.02.2022 року № 21/01-20218268451/1 планованої діяльності Шепетівського надлісництва Філії «Подільський лісовий офіс» ДП «Ліси України» (раніше ДП «Проскурівське лісове господарство») «Спеціальне використання лісових ресурсів у порядку проведення рубок головного користування та суцільних санітарних рубки головного користування – площа 46,1 га щорічно, суцільні санітарні рубки – площа 5,0 га щорічно, Хмельницький район, Хмельницька область» (реєстраційний номер справи про оцінку впливу на довкілля планованої діяльності 20218268451) та до погодженого з Міністерством захисту довкілля та природних ресурсів України графіку післяпроектного моніторингу передбачались наступні роботи:

№	Предмет дослідження	Періодичність здійснення	Умови звітності
1.	Перелік кварталів та видів, де згідно умов висновку заборонено здійснювати плановану діяльність, в тому числі ті, де виявлені рослинні угруповання	Одноразово	До початку провадження планованої діяльності

№	Предмет дослідження	Періодичність здійснення	Умови звітності
	Зеленої книги та природні оселища (біотопи), що охороняються у рамках Бернської Конвенції на яких виявлено види фауни і флори, які занесені до Червоної книги України		
2.	Результати археологічних обстежень в межах території планованої діяльності	Одноразово	До початку провадження планованої діяльності
3.	Комплекс заходів для усунення негативних впливів на водні ресурси від проведення рубок на ділянках, що безпосередньо здійснюють вплив на гідрологічний режим водних об'єктів	Одноразово	До початку провадження планованої діяльності
4.	Відомості (копії документів), що підтверджують матеріальну, технічну та іншу забезпеченість суб'єктів господарювання, які надають послуги суб'єкту господарювання планованої діяльності у сфері поводження з відходами	Одноразово	До початку провадження планованої діяльності
5.	Дослідження на наявність природних оселищ (біотопів) Бернської Конвенції (додаток I Резолюції 4 (1996) Бернської Конвенції) та рідкісних і зникаючих видів флори та фауни (видів Червоної книги України та Резолюції 6 Бернської конвенції) разом з квартално-видільним переліком	Перед початком здійснення рубок головного користування	Результати післяпроектного моніторингу (звіти післяпроектного моніторингу) подаються щорічно протягом наступного місяця за звітним до уповноваженого центрального органу та центрального апарату
6.	Дослідження стану водних об'єктів від провадження планованої діяльності на виділах, що відповідно до Звіту з ОВД, безпосередньо здійснюють	Один раз на рік, після завершення рубок	Держекоінспекції, а також забезпечується опублікування

№	Предмет дослідження	Періодичність здійснення	Умови звітності
	вплив на гідрологічний режим водних об'єктів		результатів на власному вебсайті (в разі наявності) або вебсайтах органів місцевого самоврядування відповідних адміністративно-територіальних одиниць, що можуть зазнати впливу планованої діяльності.
7.	Дослідження стану ґрунтів та активізації ерозійних процесів	Один раз на рік, після завершення рубок	Післяпроектний моніторинг здійснюється протягом провадження планованої діяльності та п'яти років після закінчення планованої діяльності
8.	Дослідження щодо впливу на види та оселища об'єктів Смарагдової мережі	Один раз на рік	
9.	Інформація щодо проведення лісовідновлення на лісосіках рубок головного користування	Один раз на рік	
10.	Здійснення обліку заготовленої деревини та лісопродукції: інформація при здійсненні заходів державного нагляду (контролю) в сфері охорони навколишнього природного середовища	Один раз на рік	
11.	Проведення роботи та надання інформації з метою проведення ідентифікації належності лісових територій до пралісів, квазіпралісів і природних лісів відповідно до вимог «Методики визначення належності лісових територій до пралісів, квазіпралісів і природних лісів»	Один раз на рік	

Результати післяпроектного моніторингу подаються щорічно протягом наступного місяця за звітним до уповноваженого центрального органу та центрального апарату Держекоінспекції, а також забезпечується опублікування результатів на власному вебсайті (у разі наявності) або вебсайтах органів місцевого самоврядування відповідних адміністративно-територіальних одиниць, що можуть зазначати впливу планованої діяльності.

Моніторинг дослідження щодо впливу на види та оселища об'єктів занесених в список, що охороняються Конвенцією про охорону дикої флори та фауни і природних середовищ існування в Європі здійснюється шляхом щоквартального обстеження територій провадження планової діяльності, під час яких ідентифікуються рідкісні види тварин і рослин та оселищ і місця зростання та перебування видів тварин та рослин занесених до Червоної книги України. Основний період ідентифікації місцезростань рідкісних рослин – період активної вегетації.

Моніторинг за деревоживучими комахами на місці провадження планової діяльності здійснюється також шляхом обстеження територій та оглядом і контролем територій, на яких спостерігається висихання деревини в результаті хвороб лісу або життєдіяльності шкідників.

Огляд місць заготівлі деревини, інших продуктів лісу та використання корисних властивостей лісів здійснюється на кварталах, що відпрацювалися, здійснюється ланкою з відведення і таксації лісосік та повторно – при обстеженні територій провадження планової діяльності.

Облік заготовленої деревини та лісопродукції здійснюється згідно Наказу Дежавного комітету лісового господарства України від 22.11.2010 № 403 "Методичні вказівки з відведення і таксації лісосік, видачі лісорубних квитків та огляду місць заготівлі деревини в лісах Держкомлісгоспу" із змінами, внесеними згідно з Наказом Держлісагентства України від 18.07.2011 №508.

Квартально-видільний перелік ідентифікованих місць зростання та перебування видів тварин та рослин занесених до Червоної книги України на місцях впровадження планової діяльності буде складено за результатами щоквартальних обстежень та звітів післяпроектного моніторингу.

За результатами моніторингу із залученням експертів, розробляється та впроваджується система заходів щодо зменшення негативного впливу планової діяльності на компоненти біологічного різноманіття.

Обстеження територій провадження планової діяльності Шепетівського надлісництва Філії «Подільський лісовий офіс» ДП «Ліси України» (раніше Філія «Старокостянтинівське лісове господарство» та ДП «Проскурівське лісове господарство»), огляд місць заготівлі деревини, інших продуктів лісу та використання корисних властивостей лісів з метою виявлення повноти і правильності розробки лісосік, заготівлі другорядних лісових матеріалів, здійснення побічних лісових користувань, а також виявлення залишених недорубів, невивезеної деревини і другорядних лісових матеріалів буде здійснено з участю інженерно-технічних працівників надлісництва.

3. Результати післяпроектного моніторингу

3.1. Формування Смарагдової мережі

Смарагдова мережа України (Emerald network) - українська частина мережі NATURA 2000 Європи.

Об'єкти Смарагдової мережі описано за інтерактивною картою <http://emerald.net.ua/> та посібником «Смарагдова мережа в Україні».

Опис рідкісних угруповань описано за «Глумачним посібником оселищ Резолюції №4 Бернської конвенції, що знаходяться під загрозою і потребують спеціальних заходів охорони».

В районі розташування Шепетівського надлісництва Філії «Подільський лісовий офіс» ДП «Ліси України» (раніше Філія «Старокостянтинівське лісове господарство» та ДП «Проскурівське лісове господарство») є об'єкти Смарагдової мережі Verkhnie Robozhzhia (UA0000169) площею 13339,0 га, Kuzmyskyi (UA0000241) площею 1240,0 га та Starosyniavskyi (UA0000249) площею 518,00 га, Medobory Nature Reserve (UA0000010) площею 9 552,00 га та Podilski Tovtry National Nature Park (UA0000011) площею 261 521,00 га (рис. 3.1-3.2).

Об'єкти Смарагдової мережі Kuzmyskyi (UA0000241), Starosyniavskyi (UA0000249) та Podilski Tovtry National Nature Park (UA0000011) знаходяться на значній відстані від території Шепетівського надлісництва Філії «Подільський лісовий офіс» ДП «Ліси України» (раніше Філія «Старокостянтинівське лісове господарство» та ДП «Проскурівське лісове господарство») і впливу планової діяльності зазнавати не будуть.

Об'єкт Смарагдової мережі UA0000169 Верхнє Побужжя (Verkhnie Robozhzhia) площею 13339,0 включає територію лісництв Сковородецьке (кв. 10-36), Старокостянтинівське (кв. 9) і межую з кв.10.

Об'єкт Смарагдової мережі Medobory Nature Reserve (UA0000010) площею 9 552,00 га межує з територією Волочиського лісництва (кв. 24-25).

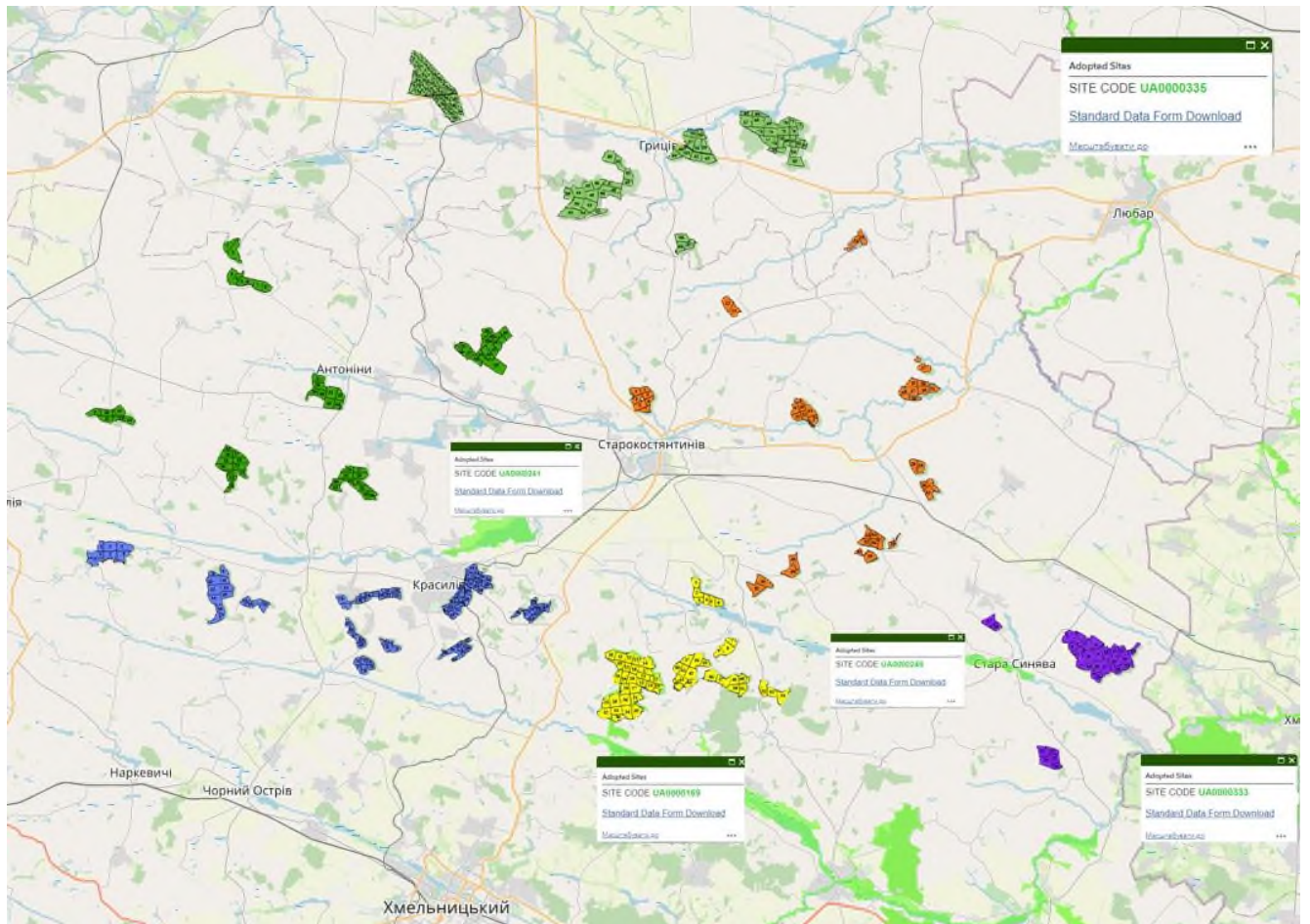


Рис. 3.1. Карта об'єктів Смарагдової мережі Шепетівського надлісництва Філії «Подільський лісовий офіс» ДП «Ліси України» (раніше Філія «Старокостянтинівське лісове господарство»)

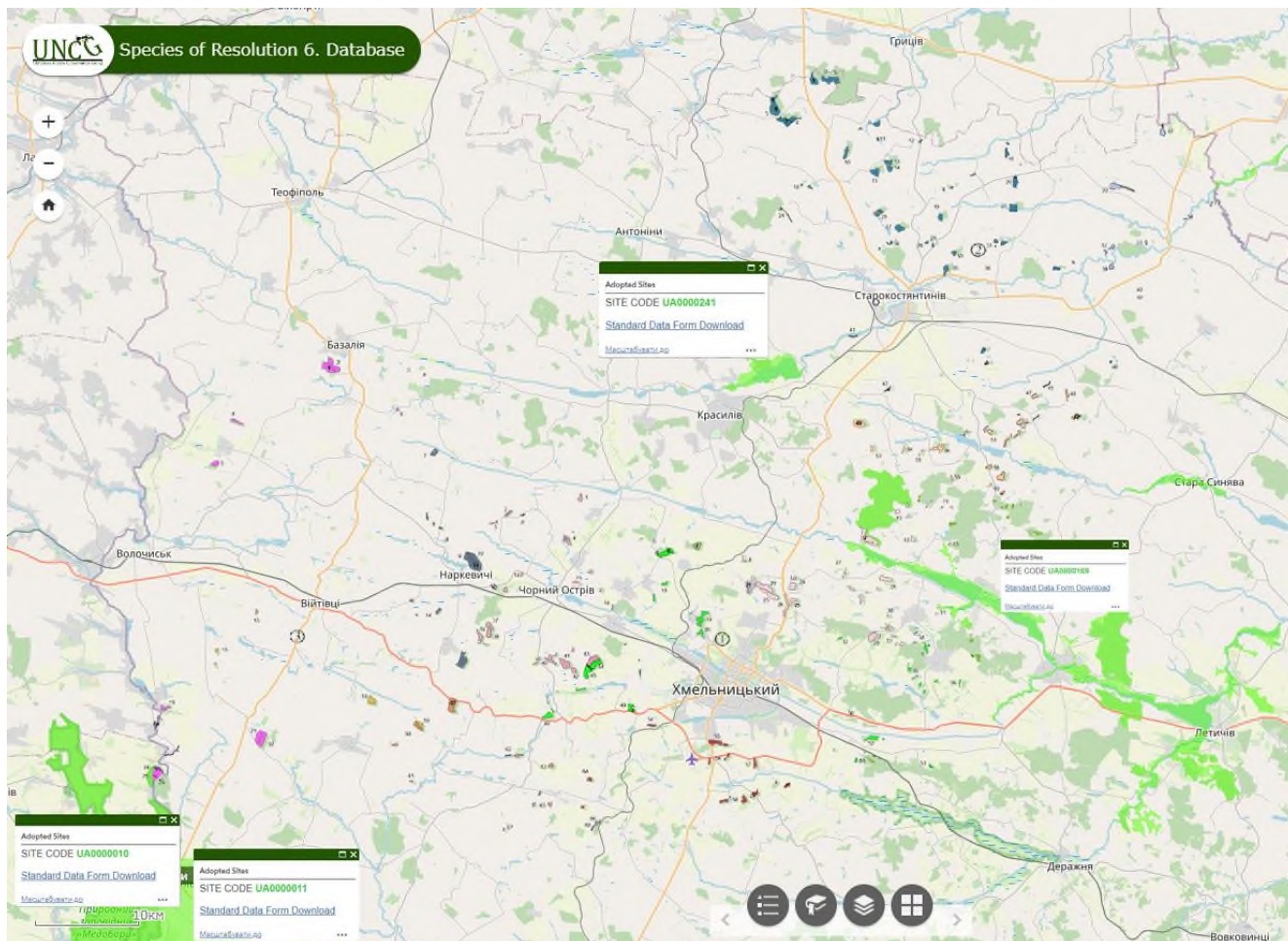


Рис. 3.2. Карта об'єктів Смарагдової мережі Шепетівського надлісництва Філії «Подільський лісовий офіс» ДП «Ліси України» (раніше ДП «Проскурівське лісове господарство»)

Угрупування Бернської конвенції для об'єктів Смарагдової мережі для UA0000169 Верхнє Побужжя (Verkhnie Pobozhzhia) площею 13339,0 га, що межує з філією, включаючи її частину, Kuzmynskiyi (UA0000241) площею 1240,0 га та Starosyniavskiyi (UA0000249) площею 518,00 га охарактеризовані в таблиці 3.1.

Таблиця 3.1

Угрупування Смарагдової мережі

	Оселища	Рослинні угруповання	Види	Додаток I Оселищної Директиви ЄС	UA0000169	UA0000241	UA0000249
C1.2 Постійні мезотрофні озера, ставки та водойми							
C1.22 Вільноплаваючі угруповання мезотрофних Водойм							

	Оселища	Рослинні угруповання	Види	Додаток I Оселищної Директиви ЄС	UA0000169	UA0000241	UA0000249
C1.222	Вільноплаваючі скупчення Hydrocharis morsus-ranae	Hydrocharitetum morsus-ranae	Hydrocharis morsus-ranae (Жабурник звичайний)	Включено до 3150 Природні евтрофні озера з рослинністю типу Magnopotamion (Potamogetonion) або Hydrocharition (Stratiation).	+		+
C1.223	Вільноплаваючі скупчення Stratiotes aloides	Stratiotetum aloidis	Stratiotes aloides (Водяний різак алоєвидний)	Включено до 3150 Природні евтрофні озера з рослинністю типу Magnopotamion (Potamogetonion) або Hydrocharition (Stratiation).	+		
C1.224	Вільноплаваючі колонії Utricularia australis та Utricularia vulgaris	Lemno-Utricularietum vulgaris	Utricularia vulgaris (Пухирник звичайний)	Включено до 3150 Природні евтрофні озера з рослинністю типу Magnopotamion (Potamogetonion) або Hydrocharition (Stratiation).	+		
C1.3 Постійні евтрофні озера, ставки і водойми							
C1.32	Вільноплаваюча рослинність евтрофних водойм	Lemnion minoris, Stratiation, Utricularion vulgaris.	Lemna minor, Spirodela polyrhiza, Wolffia arrhiza, Salvinia natans, Ceratophyllum submersum, Stratiotes aloides	3150 Природні евтрофні озера з рослинністю типу Magnopotamion (Potamogetonion) або Hydrocharition (Stratiation).	+		
C 1.33	Вкорінена занурена рослинність евтрофних водойм	Potamogetonion	Myriophyllum spicatum, Myriophyllum verticillatum, Najas marina, Najas minor	3150 Природні евтрофні озера з рослинністю типу Magnopotamion (Potamogetonion) або Hydrocharition (Stratiation).	+		
C1.3411	Угруповання водяних жовтеців на мілководдях	Ranunculion aquatilis, Nymphaeion albae частково, Batrachion	Batrachium aquatile (водяний жовтець водний), Batrachium rionii (Жовтець Ріона)		+		

	Оселища	Рослинні угруповання	Види	Додаток I Оселищної Директиви ЄС	UA0000169	UA0000241	UA0000249
		fluitantis частково					
C1.3413	Зарості <i>Hottonia palustris</i> на мілководдях	<i>Batrachion fluitantis</i> , <i>Ranunculion aquatilis</i> частково.	<i>Hottonia palustris</i> (Плавушник болотний)		+		
C2. Поверхневі текучі води							
C2.33	Мезотрофна рослинність повільно текучих водотоків	<i>Batrachion fluitantis</i> , <i>Nymphaeion albae</i> , <i>Potamogetonion</i>	<i>Siella erecta</i> (Потічник прямий), <i>Mentha aquatica</i> (м'ята водяна) f. <i>submersa</i> (рослина проточних водойм), <i>Potamogeton perfoliatus</i> (Рдесник пронизанолистий), <i>Potamogeton natans</i> (Рдесник плавучий), <i>Groenlandia densa</i> (Гренладія густолиста), <i>Batrachium trichophyllum</i> (Жовтець волосолистий), <i>Batrachium fluitans</i> (Водяний жовтець плаваючий), <i>Batrachium aquatile</i> (Жовтець водний), <i>Callitriche stagnalis</i> (Виринниця ставок), <i>Nymphaea alba</i> (Латаття біле), <i>Myriophyllum spicatum</i> (Водопериця колосиста).	Частина 3260 Водотоки від рівнинних до гірських поясів з рослинністю <i>Ranunculion fluitantis</i> (<i>Batrachion fluitantis</i>) та <i>Callitriche-Batrachion fluitantis</i> .	+	+	
C 2.34	Евтрофна рослинність повільно текучих річок	<i>Batrachion fluitantis</i> , <i>Nymphaeion albae</i> , <i>Potamogetonion</i>	<i>Batrachium fluitans</i> , <i>Batrachium circinatum</i> , <i>Zannichellia palustris</i> f. <i>fluviatilis</i> , <i>Potamogeton nodosus</i> , <i>Potamogeton lucens</i> , <i>Stuckenia pectinata</i> , <i>Potamogeton crispus</i> , <i>Sparganium emersum</i> , <i>Sagittaria sagittifolia</i> , <i>Nuphar lutea</i> і мох <i>Fontinalis antipyretica</i> .	3260 Водотоки від рівнинних до гірських поясів з рослинністю <i>Ranunculion fluitantis</i> (<i>Batrachion fluitantis</i>) та <i>Callitriche-Batrachion fluitantis</i> .	+		

	Оселища	Рослинні угруповання	Види	Додаток I Оселищної Директиви ЄС	UA0000169	UA0000241	UA0000249
D Трясовини, верхові та низинні болота							
D5 Осоки та зарості очерету, переважно без застою води							
D5.2	Наземні угруповання високих видів Carex, Cladium та Cyperus, скупчення, зазвичай маловидові та часто монодомінантні, на заблочених ґрунтах. Ці види також ростуть в складі каймової рослинності біля водойм (С3.2).	Magnocaricion elatae, Caricion Rumicion hydrolopathi.	Ostericum palustre (Дягель болотяний), Carex acuta (Осока гостра), Carex acutiformis (Осока гостровидна), Carex appropinquata (Осока зближена), Carex elata (Осока висока), Carex lasiocarpa (Осока пухнастоплода), Carex paniculata (Осока волотиста), Cladium mariscus (Меч-трава болотна), Schoenus nigricans (Сажник чорнуватий).	7210 Карбонатні низинні болота з Cladium mariscus та з видами Caricion davallianae	+		+
E Трав'яні угруповання та угіддя з домінуванням різнотрав'я, мохів або лишайників							
E3.4	Мокрі або вологі евтрофні і мезотрофні луки	Calthion palustris, Deschampsion cespitosae, Molinion caeruleae, Arrhenatherion elatioris, Filipendulion ulmariae.	E3.42: Juncus acutiflorus (Ситник загостренопелюстковий). E3.43: Deschampsia cespitosa (Щучник дернистий), Cnidium dubium (Стожильник сумнівний), Viola persicifolia (Фіалка персиколиста), Allium angulosum (Цибуля гранчаста), Iris sibirica (Ірис сибірський), Oenanthe silaifolia (Омег морквівниковий), Gratiola officinalis (Авран лікарський), Juncus atratus (Ситник чорний),	Підтип E3.43 = 6440 Заплавні луки річкових долин Cnidion dubii (Deschampsion cespitosae)	+	+	+

	Оселища	Рослинні угруповання	Види	Додаток I Оселищної Директиви ЄС	UA0000169	UA0000241	UA0000249
			<p>Leucojum aestivum (Білоцвіт літній), Lythrum virgatum (Плакун прутяний). ЕЗ.44: Juncus effusus (Ситник розлогий), Juncus conglomeratus (Ситник купчастий), Juncus inflexus (Ситник сизий), Juncus compressus (Ситник стиснутий), Juncus tenuis (Ситник тонкий), Carex hirta (Осока шорстковолосиста), Festuca arundinacea (Костриця очеретяна), Alopecurus geniculatus (Китник колінчастий), Rumex crispus (Щавель кучерявий), Mentha longifolia (М'ята довголиста), Mentha pulegium (М'ята блошина), Potentilla anserina (Перстач гусячий), Potentilla reptans (Перстач повзучий), Ranunculus repens (Жовтець повзучий). ЕЗ.46: Cirsium canum (Осот сірий), Alopecurus pratensis (Китник лучний), Festuca pratensis (Костриця лучна), Deschampsia cespitosa (Щучник дернистий), Polygonum bistorta (Гірчак зміїний), Angelica sylvestris (Дудник лісовий), Scirpus sylvaticus (Комиш лісовий), Caltha palustris</p>				

	Оселища	Рослинні угруповання	Види	Додаток I Оселищної Директиви ЄС	UA0000169	UA0000241	UA0000249
			(Калюжниця болотяна), Valeriana simplicifolia (Валеріана цілолиста), Ligularia bucovinensis (Язичник буковинський), Telekia speciosa (Крем'яник гарний).				
E5.4	Мокрі або вологі високотравні та папоротеві узлісся і луки	Aegopodium podagrariae, Archangelicon litoralis, Arunco-Petasition albae, Deschampsion cespitosae, Filipendulo-Petasition, Impatienti noli-tangere-Stachyion sylvaticae, Petasition officinalis, Senecionion fluviatilis.	E5.41: Filipendula ulmaria, Aegopodium podagraria, Chaerophyllum hirsutum, Urtica dioica, Mentha longifolia, Angelica sylvestris, Caltha palustris, Crepis paludosa, Epilobium hirsutum, Geranium palustre E5.42: Filipendula ulmaria домінант, Crepis paludosa, Iris sibirica, Lythrum salicaria, Geranium palustre E5.43: Galium aparine, Glechoma hederacea, Geum urbanum, Aegopodium podagraria, Melandrium dioicum, Carduus crispus, Chaerophyllum hirsutum, Lamium album, Alliaria petiolata, Lapsana communis, Geranium robertianum, Viola odorata.	6430 Гідрофільні високотравні каймові угруповання рівнин та відмтанного до альпійського висотних поясів.		+	
F Пустища, чагарники і тундра							
F4 Температні чагарничкові пустища							
F3.247	Понтично-сарматські листопадні чагарникові зарості	Prunion fruticosae	Prunus spinosa, Crataegus monogyna, Caragana frutex, Spiraea crenata, Amygdalus nana, Jasminum fruticans, Paliurus spina-christi, Rhamnus cathartica, Asparagus verticillatus, Asphodeline lutea, Bromopsis inermis, Kochia	40C0 Понтично-сарматські листопадні чагарникові зарості.	+		

	Оселища	Рослинні угруповання	Види	Додаток I Оселищної Директиви ЄС	UA0000169	UA0000241	UA0000249
			prostrata, Medicago minima, Orlaya grandiflora, Ornithogalum amphibolum, Paeonia tenuifolia, Veronica jacquini.				
F9.1	Прирічкові чагарники	Epilobion fleischeri, Salicion albae, Salicion triandrae, Salicion eleagno-daphnoidis, Salicetalia purpureae.	Salix pentandra (Верба п'ятитичинкова), Salix elaeagnos (Верба сива), Frangula alnus (Крушина ламка), Hippophaë rhamnoides (Обліпиха звичайна), Myricaria germanica (Мірикарія німецька).	3230 Альпійські ріки та їхня прибережна деревно-чагарникова рослинність з Myricaria germanica. 3240 Альпійські ріки та їхня прибережна деревно-чагарникова рослинність з Salix elaeagnos.	+		
G1 Широколистяні листопадні ліси							
G1.A1	Дубово-ясенево-грабові ліси на евтрофних і мезотрофних ґрунтах	Carpinion betuli.	Carpinus betulus, Quercus robur, Quercus petraea, Chamaecytisus wulffi, Juniperus foetidissima, Juniperus excelsa, Cotinus coggygia. G1.A16: Quercus cerris, Sorbus torminalis, Acer campestre, Ligustrum vulgare, Cornus mas, Ulmus minor, Rhamnus cathartica, Viola mirabilis, Viola alba, Viola suavis, Primula veris, Polygonatum hirtum, Polygonatum multiflorum, Polygonatum odoratum, Pulmonaria mollis, Chamaecytisus supinus, Convallaria majalis, Carex montana, Carex umbrosa, Carex michelii, Festuca heterophylla, Melica uniflora, Poa nemoralis. G1.A1B: Carex brizoides, Anemone nemorosa,	G1.A161 = 9170 Дубово-грабові ліси Galio-Carpinetum. G1.A1B, G1.A166, G1.A167 = 91G0 Паннонські ліси з Quercus petraea і Carpinus betulus.	+		

	Оселища	Рослинні угруповання	Види	Додаток I Оселищної Директиви ЄС	UA0000169	UA0000241	UA0000249
			Corydalis solida, Galanthus nivalis, Gagea spathacea, Gagea lutea, Gladiolus imbricatus, Erythronium dens-canis, Helleborus dumetorum, Adoxa moschatellina, Anemone ranunculoides, Ficaria verna, Leucojum vernum. G1.A1C: Tilia tomentosa, Pyrus elaeagnifolia, Acer stevenii, Lonicera caprifolium, Cotinus coggygia, Stellaria holostea, Carex pilosa, Galium intermedium, Festuca heterophylla, Ranunculus auricomus, Aposeris foetida.				
G1.11	G1.11 Прирічкові вербові ліси	Salicetea purpureae, Salicion albae	Aster novi-belgii, Impatiens glandulifera, Lycopodium europaeus, Lysimachia vulgaris, Phalaroides arundinacea, Populus alba, Populus nigra, Salix sp., Urtica dioica	91E0 Заплавні ліси з Alnus glutinosa та Fraxinus excelsior (Alno-Padion, Alnion incanae, Salicion albae). 92A0 Галерейні ліси з Salix alba та Populus alba		+	+
G1.21	Прирічкові ясеневовільхові ліси зі змінним зволоженням	Alnion incanae, Carpinion betuli	Fraxinus excelsior, Alnus glutinosa, Alnus incana. G1.211: Carex remota, Carex pendula, Carex strigosa, Equisetum telmateia, Rumex sanguineus, Lysimachia nemorum, Cardamine amara, Chrysosplenium alternifolium, Impatiens noli-tangere, Ribes rubrum. G1.212: Ribes rubrum, Grossularia uva-crispa, Stellaria nemorum, Aconitum vulparia, Allium	91E0 Заплавні ліси з Alnus glutinosa та Fraxinus excelsior (Alno-Padion, Alnion incanae, Salicion albae).		+	

	Оселища	Рослинні угруповання	Види	Додаток I Оселищної Директиви ЄС	UA0000169	UA0000241	UA0000249
			ursinum, Geum rivale, Athyrium filix-femina, Dryopteris carthusiana, Matteuccia struthiopteris, Ranunculus platanifolius, Urtica dioica, Ficaria verna, Primula elatior, Lamium galeobdolon, Filipendula ulmaria, Luzula sylvatica. Chaerophyllum hirsutum, Crepis paludosa, Aegopodium podagraria, Astrantia major, Aruncus dioicus, Carex remota, Carex brizoides, Equisetum telmateia.				

Під час дослідження об'єктів Смарагдової мережі Verkhnie Pobozhzhia (UA0000169) площею 13339,0 га, Kuzmyskyi (UA0000241) площею 1240,0 га та Starosyniavskyi (UA0000249) площею 518,00 га виявлено 18 природних оселищ (біотопи) Бернської Конвенції (Додаток I Резолюції 4 (1996) Бернської Конвенції):

C1.222 Вільноплаваючі скупчення *Hydrocharis morsus-ranae*, C1.223 Вільноплаваючі скупчення *Stratiotes aloides*, C1.224 Вільноплаваючі колонії *Utricularia australis* та *Utricularia vulgaris*, C1.32 Вільноплаваюча рослинність евтрофних водойм, C 1.33 Вкорінена занурена рослинність евтрофних водойм, C1.3411 Угруповання водяних жовтеців на мілководдях, C1.3413 Зарості *Hottonia palustris* на мілководдях, C2.33 Мезотрофна рослинність повільно текучих водотоків, C 2.34 Евтрофна рослинність повільно текучих річок, D5.2 Наземні угруповання високих видів *Carex*, *Cladium* та *Cyperus*, скупчення, зазвичай маловидові та часто монодомінантні, на заблочених ґрунтах, E1.71 Угруповання *Nardus stricta*, E3.4 Мокрі або вологі евтрофні і мезотрофні луки, E5.4 Мокрі або вологі високотравні та папоротеві узлісся і луки, F3.247 Понтично-сарматські листопадні чагарникові зарості, F9.1 Прирічкові чагарники, G1.11 Прирічкові

вербові ліси, G1.21 Прирічкові ясенево-вільхові ліси зі змінним зволоженням, G1A1 Дубово-ясенево-грабові ліси на евтрофних і мезотрофних ґрунтах,

Отже, Природні оселища (біотопи) Бернської Конвенції (Додаток I Резолюції 4 (1996) Бернської Конвенції) займають незначні площі, розташовані переважно в межах водних об'єктів, заболочених територіях, лучних ділянках, де рубки не проводяться.

Угрупування G1.11 Прирічкові вербові ліси, G1.21 Прирічкові ясенево-вільхові ліси зі змінним зволоженням, G1A1 Дубово-ясенево-грабові ліси на евтрофних і мезотрофних ґрунтах, включають характерні для регіону лісові угрупування.

Перелік видів, що охороняються в об'єкті Смарагдової мережі UA 0000169 Verkhnie Robozhzhia, що межує з надлісництвом, включаючи його частину, охарактеризовані в таблиці 3.2.

Таблиця 3.2.

Перелік видів Резолюції №6 Бернської Конвенції об'єкту Смарагдової мережі

Група	Код	Назва виду		0000169
B	A229	Alcedo atthis	Рибалочка блакитний	+
P	1516	Aldrovanda vesiculosa	Альдрованда пухирчаста	+
B	1308	Aquila pomarina	Підорлик моб'єкті алий	+
M	1308	Barbastella barbastellus	Широковух звичайний	+
I	4011	Bolbelasmus unicornis	Больбелязм однорогий	+
A	1188	Bombina bombina	Кумка червоночерева	+
I	1920	Boros schneideri	Борос Шнайдера	+
B	A215	Botaurus Stellaris	Бугай	+
I	1078	Callimorpha quadripunctaria	Ведмедиця Гера	+
B	A021	Canis lupus	Вовк	+
B	A027	Casmerodius albus	Чепура велика	+
B	A224	Castor fiber	Бобер європейський	+

Група	Код	Назва виду		0000169
I	1088	<i>Cerambyx cerdo</i>	Вусач дубовий великий західний	+
B	A198	<i>Chlidonias leucopterus</i>	Крячок білокрилий	+
B	A080	<i>Circaetus gallicus</i>	Змієїд	+
B	A031	<i>Ciconia ciconia</i>	Лелека білий	+
B	A080	<i>Circus aeruginosus</i>	Лунь очеретяний	+
B	A081	<i>Circus cyaneus</i>	Лунь польовий	+
B	A084	<i>Circus pygargus</i>	Лунь лучний	+
B	A197	<i>Cobitis taenia</i>	Щипавка звичайна	+
P	A098	<i>Coenonympha edippus</i>	Помилковий кільце	+
B	A236	<i>Crex crex</i>	Деркач	+
B	A122	<i>Cucujus cinnaberinus</i>	Плоскотілка червона	+
P	1902	<i>Cypripedium calceolus</i>	Зозуліні черевички справжні	+
P	1393	<i>Drepanocladus vernicosus</i>	<i>Drepanocladus vernicosus</i>	+
R	1220	<i>Emys orbicularis</i>	Болотна черепаха європейська	+
F	2484	<i>Falco columbarius</i>	Підсоколик малий	+
B	A321	<i>Ficedula albicollis</i>	Мухоловка білошия	+
I	1082	<i>Graphoderus bilineatus</i>	Плавунець дволінійний	+
B	A307	<i>Ixobrychus minutus</i>	Бугайчик	+
B	A092	<i>Lanius collurio</i>	Сорокопуд терновий	+
I	4097	<i>Leucorrhinia pectoralis</i>	Бабка двокольорова	+
B	A338	<i>Liparis loeselii</i>	Жировик Льозеля	+
I	1083	<i>Lucanus cervus</i>	Жук-олень	+
M	1355	<i>Lutra lutra</i>	Видра річкова	+
I	1083	<i>Lycaena dispar</i>	Червінець непарний	+
I	1060	<i>Misgurnus fossilis</i>	В'юн звичайний	+
M	1318	<i>Myotis dasycneme</i>	Нічниця ставкова	+
M	1324	<i>Myotis myotis</i>	Нічниця велика	+
B	A073	<i>Pernis apivorus</i>	Осоїд	+
F	1145	<i>Philomachus pugnax</i>	Брижач	+
B	A023	<i>Phoxinus phoxinus</i>	Мересниця озерна	+

Група	Код	Назва виду		0000169
I	1037	Phryganophilus ruficollis	Тіньолоб рудовусий	+
I	4021	Porzana parva	Погонич малий	+
B	A234	Porzana porzana	Погонич звичайний	+
F	2522	Pulsatilla patens	Сон розкритий	+
B	A072	Rhodeus sericeus amarus	Гірчак європейський	+
I	1926	Stephanopachys lineari	Капюшонник бороздчатый	+
I	1927	Stephanopachys substriatus	пороховий жук	+
B	A193	Sterna hirundo	Крячок річковий	+
B	A307	Sylvia nisoria	Кропив'янка рябогруда	+
P	1477	Triturus cristatus	Тритон гребінчастий	+

Група А – Земноводні, В – Птахи, F – Риби, I – Безхребетні, М – Ссавці, Р – Рослини, R – Рептилії.

3.2. Природні оселища (біотопи) Бернської Конвенції

Під час дослідження рослинного покриву Шепетівського надлісництва Філії «Подільський лісовий офіс» ДП «Ліси України» (раніше Філія «Старокостянтинівське лісове господарство» та ДП «Проскурівське лісове господарство») виявлено 3 природних оселища (біотопи) Бернської Конвенції (Додаток I Резолюції 4 (1996) Бернської Конвенції) (табл. 3.3.).

Таблиця 3.3.

Природні оселища (біотопи) Бернської Конвенції (додаток I Резолюції 4 (1996) Бернської Конвенції)

	Оселища	Рослинні угруповання	Лісництво	Квартал, виділ
G1 Широколистяні листопадні ліси				
G1.11	Прирічкові вербові ліси	Salicetea purpureae, Salicion albae	Самчиківське -//- -//- -//-	

			Старокостянтинівське -//-	
G1.21	Прирічкові ясенево- вільхові ліси	<i>Alnion incanae</i> , <i>Carpinion betuli</i>	Сковородецьке -//- -//- Старокостянтинівське -//-	
G1.A1	Дубово- ясенево- грабові ліси на евтрофних і мезотрофних грунтах	<i>Carpinion betuli</i> .	Самчиківське -//- -//- -//- -//- Лісогринівецьке -//-	

Квартально-видільний перелік надається у звіті з конфіденційною інформацією.

Під час дослідження рослинного покриву Шепетівського надлісництва Філії «Подільський лісовий офіс» ДП «Ліси України» (раніше Філія «Старокостянтинівське лісове господарство» та ДП «Проскурівське лісове господарство») виявлено 3 природних оселища (біотопи) Бернської Конвенції (Додаток I Резолюції 4 (1996) Бернської Конвенції): G1.11 Прирічкові вербові ліси, G1.21 Прирічкові ясенево-вільхові ліси, G1.A1 Дубово-ясенево-грабові ліси на евтрофних і мезотрофних грунтах.

Насадження, що за характерними особливостями відносяться до найцінніших угруповань наведені в таблиці.

Планова діяльність буде проводитись згідно Закону Про Смарагдову мережу України після його затвердження.

Відповідно до частини 5 статті 12 Закону України «Про Червону книгу України», не допускається оприлюднення відомостей про точне місце перебування (зростання) об'єктів Червоної книги України та інших відомостей про них, якщо це може призвести до погіршення умов охорони та відтворення цих об'єктів. З цих позицій, інформація про місця перебування тварин Червоної книги, що є об'єктами незаконного полювання або торгівлі, або про місця зростання рослин Червоної книги України, що є об'єктами незаконного вилучення з природи для комерційних чи утилітарних цілей, є конфіденційною. До зазначеної інформації застосовується частина 8 статті 4 Закону «Про оцінку впливу на довкілля» та частини 9 і 18 «Порядку передачі документації для надання висновку з оцінки впливу на довкілля та фінансування оцінки впливу на довкілля» (постанова Кабінету Міністрів України від 13 грудня 2017 р. № 1026).

3.3. Угрупування Зеленої книги

В результаті досліджень території планової діяльності угрупування Зеленої книги (2021 року) не виявлено.

3.4. Раритетні види флори

Основу списку рідкісних видів природної флори склали види, внесені в «Червону книгу України» та види, що є домінантами угруповань, внесених у «Зелену книгу України», до додатків: «Конвенції про збереження дикої фауни і флори та природних середовищ у Європі», «Конвенції про міжнародну торгівлю видами дикої фауни і флори, які перебувають під загрозою зникнення» та в інші міжнародні списки рідкісних рослин, у «Перелік рідкісних і таких, що перебувають під загрозою зникнення, видів рослин на території Хмельницької області» (табл. 3.4).

Таблиця 3.4.

Види рослин, що занесені до Червоної книги України, регіональних „червоних” списків, додатків міжнародних конвенцій, Європейського Червоного списку видів тварин і рослин, що знаходяться під загрозою зникнення у світовому масштабі

Вид		Червона книга	Регіональний	Бернська	СІТЕС, додажок	Європ. червоний
Українська назва	Латинська назва					
Коручка чемерниковидна	<i>Epipactis helleborine</i> (L.) Crantz	+			+	
Гніздівка звичайна	<i>Neottia nidus-avis</i> (L.) Rich.	+			+	
Підсніжник білосніжний	<i>Galanthus nivalis</i> (L.)	+			+	
Коручка пурпурова	<i>Epipactis purpurata</i> (Sm.)	+			+	
Коручка темно-червона	<i>Epipactis atrorubens</i> Hoffm.	+			+	
Любка дволиста	<i>Platanthera bifolia</i> (L.) Rich.	+			+	
Лілія лісова	<i>Lilium martagon</i> L.	+				
Косарики черепитчасті	<i>Gladiolus imbricatus</i> L.	+				
Актея колосиста	<i>Actaea spicata</i> L.		+			
Всього		8	1	0	6	0

Як видно в таблиці 3.4. у Червону книгу України внесено 8 видів рослин (*Epipactis helleborine* (L.) Crantz, *Neottia nidus-avis* (L.) Rich., *Galanthus nivalis* (L.), *Epipactis purpurata* (Sm.), *Epipactis atrorubens* Hoffm., *Platanthera bifolia* (L.) Rich.) *Lilium martagon* L., Косарики *Gladiolus imbricatus* L.).

6 видів підлягають охороні згідно з додатком «Конвенції про міжнародну торгівлю видами дикої фауни і флори, які перебувають під загрозою зникнення» (*Epipactis helleborine* (L.) Crantz, *Neottia nidus-avis* (L.) Rich., *Galanthus nivalis* (L.), *Epipactis purpurata* (Sm.), *Epipactis atrorubens* Hoffm., *Platanthera bifolia* (L.) Rich.).

1 вид є регіонально-рідкісним видом Хмельницької області (*Actaea spicata* L.).

Під час дослідження на території Шепетівського надлісництва Філії «Подільський лісовий офіс» ДП «Ліси України» (раніше Філія «Старокостянтинівське лісове господарство» та ДП «Проскурівське лісове господарство») складено квартално-видільний перелік раритетних видів флори, наведений в таблиці 3.5.

Розпочато створення охоронних зон в місцезнаходженнях раритетних видів із встановленням координат місцезростань.

Таблиця 3.5

Місцезростання раритетних видів флори

Лісництво	Квартал	Виділ	Координати Охоронна зона 50 м	Рідкісний вид
				Гніздівка звичайна <i>Neottia nidus-avis</i>
				Лілія лісова <i>Lilium martagon</i>
				Воронець колосистий <i>Actaea spicata</i>
				Коручка темно- червона <i>Epipactis atrorubens</i>
				Коручка темно- червона <i>Epipactis atrorubens</i>
				Косарики черепитчасті <i>Gladiolus imbricatus</i>
				Коручка темно- червона <i>Epipactis atrorubens</i>
				Гніздівка звичайна <i>Neottia nidus-avis</i>
				Коручка темно- червона <i>Epipactis atrorubens</i>

Лісництво	Квартал	Виділ	Координати Охоронна зона 50 м	Рідкісний вид
				Гніздівка звичайна <i>Neottia nidus-avis</i> Коручка пурпурова <i>Epiractis purpurata</i> Коручка широколиста <i>Epiractis helleborine</i> Підсніжник білосніжний <i>Galanthus nivalis.</i>
				Гніздівка звичайна <i>Neottia nidus-avis</i> Коручка пурпурова <i>Epiractis purpurata</i> Коручка широколиста <i>Epiractis helleborine</i> Підсніжник білосніжний <i>Galanthus nivalis.</i>
				Гніздівка звичайна <i>Neottia nidus-avis</i> Коручка пурпурова <i>Epiractis purpurata</i> Коручка широколиста <i>Epiractis helleborine</i> Підсніжник білосніжний <i>Galanthus nivalis</i>
				Підсніжник білосніжний <i>Galanthus nivalis</i> Коручка темно- червона <i>Epiractis atrorubens</i> Любка дволиста <i>Platanthera bifolia</i>
				Підсніжник білосніжний <i>Galanthus nivalis</i> Любка дволиста <i>Platanthera bifolia</i>
				Підсніжник білосніжний <i>Galanthus nivalis</i> Любка дволиста

Лісництво	Квартал	Виділ	Координати Охоронна зона 50 м	Рідкісний вид
				<i>Platanthera bifolia</i>
				Підсніжник білосніжний <i>Galanthus nivalis</i> Любка дволиста <i>Platanthera bifolia</i>
				Гніздівка звичайна <i>Neottia nidus-avis</i> Коручка темно- червона <i>Epipactis atrorubens</i> Воронець колосистий <i>Actaea spicata</i>
				Гніздівка звичайна <i>Neottia nidus-avis</i> Коручка пурпурова <i>Epipactis purpurata</i>
				Гніздівка звичайна <i>Neottia nidus-avis</i>
				Гніздівка звичайна <i>Neottia nidus-avis</i>

Квартально-видільний перелік надається у звіті з конфіденційною інформацією.

У виявлених місцезнаходженнях раритетних видів рекомендується проводити моніторинг за станом популяцій раритетних видів для уникнення негативного впливу на рідкісні види.

3.5. Раритетні види фауни

Знахідки рідкісних видів тварин на території Шепетівського надлісництва Філії «Подільський лісовий офіс» ДП «Ліси України» (раніше Філія

«Старокостянтинівське лісове господарство» та ДП «Проскурівське лісове господарство»), відмічені під час дослідження наведено в таблиці 3.6.

Таблиця 3.6

Знахідки тварин

Назва виду	Назва виду латинською мовою	Місце знаходження (лісництво)	Місце знаходження
Повзик	<i>Sitta europaea</i> L.		
Зозуля звичайна	<i>Cuculus canorus</i> L.		
Вівчарик-ковалик	<i>Phylloscopus collybita</i> Viellot		
Мідянка	<i>Coronella austriaca</i>		
Вільшанка	<i>Erithacus rubecula</i> L.		
Дрізд співочий	<i>Turdus philomelos</i> C.L.Brehm		
Соловейко східний	<i>Luscinia luscinia</i> L.		
Зозуля звичайна	<i>Cuculus canorus</i> L.		
Синиця велика	<i>Parus major</i> L.		
Дятел звичайний	<i>Dendrocopos major</i> L.		
Одуд	<i>Urupa epops</i> L.		
Зеленяк	<i>Chloris chloris</i> L.		
Повзик	<i>Sitta europaea</i> L.		
Дятел звичайний	<i>Dendrocopos major</i> L.		
Вивірка звичайна	<i>Sciurus vulgaris</i>		
Дятел звичайний	<i>Dendrocopos major</i> L.		
Жук-олень	<i>Lucanus cervus</i>		
Вівчарик-ковалик	<i>Phylloscopus collybita</i> Viellot		
Зозуля звичайна	<i>Cuculus canorus</i> L.		
Повзик	<i>Sitta europaea</i> L.		
Синиця велика	<i>Parus major</i> L.		
Дятел звичайний	<i>Dendrocopos major</i> L.		
Зозуля звичайна	<i>Cuculus canorus</i> L.		
Щиглик	<i>Carduelis carduelis</i> L.		

Квартально-видільний перелік надається у звіті з конфіденційною інформацією.

Отже, під час польових досліджень в межах Шепетівського надлісництва Філії «Подільський лісовий офіс» ДП «Ліси України» (раніше Філія «Старокостянтинівське лісове господарство» та ДП «Проскурівське лісове господарство») виявлено рідкісні види фауни: Жук-олень *Lucanus cervus*, Мідянка *Coronella austriaca*, Зозуля звичайна *Cuculus canorus* L., Вільшанка *Erithacus rubecula* L., Одуд *Upupa epops* L., Щиглик *Carduelis carduelis* L., Дятел малий *Dendrocopos minor* L., Синиця велика *Parus major* L., Повзик *Sitta europaea* L., Зеленьяк *Chloris chloris* L, Дрізд співочий *Turdus philomelos* C.L.Brehm, Дятел звичайний *Dendrocopos major* L., Вівчарик-ковалик *Phylloscopus collybita* Vieillot, Дятел середній *Dendrocopos medius* L., Соловейко східний *Luscinia luscinia* L., Вивірка звичайна *Sciurus vulgaris*.

4. Моніторинг раритетних видів на території планової діяльності

Дослідження проведені за маршрутними шляхами, що включають об'єкти ПЗФ та ділянки чергової лісосіки, зазначеними на планово-картографічних матеріалах. Польовими дослідженнями охоплено ділянки, відведені у рубки головного користування та, частково – ділянки, де заплановано проведення санітарних рубок.

У ході складання маршрутних шляхів було проаналізовано таксаційні матеріали, з метою деталізації складу, структури, віку деревостанів, для побудови найбільш доцільних та оптимізованих шляхів обстеження. Детальні дослідження рослинного світу здійснено на облікових площадках.

На планово-картографічному матеріалі зазначено об'єкти планованої діяльності, раритетні види і угруповання та об'єкти природно-заповідного фону (ПЗФ) (Додаток Б).

Дослідження суміжних ділянок, які примикають до планованої діяльності проведено по контуру відводів деревостанів. По контуру ділянок головного користування здійснено дослідження ділянок на відстані 100 метрів.

Дані щодо локалізації ділянок планованої діяльності, де запроектовано рубки головного користування наведені у таблиці 5.1, 5.2.

Всі передбачені ділянки чергової лісосіки розташовані за межами природно-заповідних об'єктів, під час дослідження на них не виявлено раритетних видів та угруповань (Додаток Б).

Під час дослідження обстежено територію планової діяльності кожного лісництва, включаючи ділянки чергової лісосіки головного користування на 2025-2026 роки та об'єкти природо-заповідного фонду.

Для кожного лісництва складено карти поширення раритетних видів та угруповань.

Матеріали, отримані в результаті досліджень передані у ВО «Укрдержліспроект» для врахування при проведенні лісовпорядкування.

Детальна інформація про реєстрацію видів рослин та тварин виявлених в обстежених лісництвах надається у звіті з конфіденційною інформацією.

Відповідно до заходів охорони, наведених в Червоній книзі України для видів флори, що зростають в межах Шепетівського надлісництва Філії «Подільський лісовий офіс» ДП «Ліси України» (раніше Філія «Старокостянтинівське лісове господарство» та ДП «Проскурівське лісове господарство») рекомендовано заборону суцільних рубок та кінцевого прийому поступових рубок. Рекомендується контроль за станом популяцій.

Відповідно до заходів охорони, наведених в Червоній книзі України для видів орнітофауни рекомендовано виявлення та охорона гнізд птахів та гніздових ділянок, для фауни виявлення та охорона місць перебування та розмноження. Рекомендується контроль за станом популяцій.

Отже, при складанні переліку ділянок рубок головного користування місця знаходження видів Червоної книги будуть виключені з переліку.

За результатами проведених польових науково-дослідних робіт у межах планованої діяльності підприємства (рубки головного користування) не виявлені види флори та фауни, занесені до Червоної книги та до переліку рідкісних і зникаючих видів фауни та флори (додаток 1, 2 і 3 Бернської Конвенції та з додатку 1 Резолюції №6 (1998).

За умови, якщо такі будуть виявлені під час відводів або ж безпосереднього проведення рубок головного користування вони повинні бути збережені згідно чинного Законодавства.

У разі дотриманні всіх рекомендацій та чинного Законодавства вплив від передбачених рубок на об'єкти природно-заповідного фонду, раритетні види та угруповання здійснюватися не буде.

5. Характеристика планової діяльності

Польовими дослідженнями охоплено ділянки, відведені у рубки головного користування (табл.5.1, 5.2).

Дослідження суміжних ділянок, які примикають до планованої діяльності проведено по контуру відводів деревостанів. По контуру ділянок головного користування здійснено до слідження ділянок на відстані 100 метрів (Додаток Б).

Усього по підприємству на 2025 рік в рубки головного користування було відведено 67 ділянок площею 119,8 га.

Інформація про наявність раритетних видів флори і фауни, угруповань Зеленої книги, природних оселищ Бернської Конвенції на відведених ділянках наведена в таблиці 5.1.

Таблиця 5.1.

Відомість чергової лісосіки головного користування на 2025 рік

Лісництво	Квартал	Виділ	Підвиділ	Площа, га	Господарська секція	Раритетні види та угруповання
Антонінське	35	6		4,8	Дубова	відсутні
	4	15		2	Дубова	-/-
	1	14		0,8	Дубова	-/-
	2	6		1,8	Дубова	-/-
	17	3		0,6	Дубова	-/-
	19	12		0,7	Дубова	-/-
	23	4		4	Дубова	-/-
	29	4		1,8	Дубова	-/-
	34	6		3	Дубова	-/-
	47	6		3	Дубова	-/-
	52	8		1	Ясенева	-/-
	29	12		2,3	Грабова	-/-
	52	25		0,4	Ч/Вільхова	-/-
				26,2		
Красилівське	15	2		2,8	Дубова	-/-
	13	14		4,2	Дубова	-/-

Лісництво	Квартал	Виділ	Підвиділ	Площа, га	Господарська секція	Раритетні види та угруповання
	73	1		2,1	Берестова	-/-
	10	51		0,7	Ясенева	-/-
	27	2		0,9	Тополева	-/-
	68	8		2,2	Грабова	-/-
	78	14		1,3	Ясенева	-/-
	85	2		0,7	Ясенева	-/-
	80	15		1,2	Березова	-/-
	34	7		1,1	Грабова	-/-
	42	6		1,5	Ясенева	-/-
				18,7		
Грицівське	34	12		1,5	Дубова	-/-
	36	12		1,3	Дубова	-/-
	44	27		2,3	Дубова	-/-
	51	16		4,6	Дубова	-/-
	54	1		2,9	Дубова	-/-
	68	16		1,8	Дубова	-/-
	68	22		1,3	Дубова	-/-
	42	17		0,6	Ясенева	-/-
	49	5		1,3	Грабова	-/-
	52	10		0,7	Ясенева	-/-
	12	5		1,9	Грабова	-/-
	47	2		3,3	Дубова	-/-
	37	19		1,7	Модринова	-/-
	59	26		0,3	Ч/Вільхова	-/-
	57	23		0,4	Ч/Вільхова	-/-
				25,9		
Старосинявське		2		2,4	Берестова	-/-
	2	6		1,9	Берестова	-/-
	14	3		1,8	Берестова	-/-
	1	1		2,3	Ясенева	-/-
	6	24		2,1	Дубова	-/-
	17	28		2,1	Дубова	-/-
				12,6		
Сковородецьке	30	2		3,9	Ясенева	-/-
	48	12		2,5	Ясенева	-/-

Лісництво	Квартал	Виділ	Підвиділ	Площа, га	Господарська секція	Раритетні види та угруповання
	50	15		1,9	Ясенева	-/-
	27	1		3	Грабова	-/-
				11,3		-/-
Самчиківське	34	2		2,1	Дубова	-/-
	37	1		1,6	Грабова	-/-
				3,7		
Старокостянтинівське	13	3		2,6	Грабова	-/-
	14	2		2,8	Грабова	-/-
	25	4		1,9	Грабова	-/-
	50	2		0,7	Березова	-/-
	50	9		1	Грабова	-/-
	47	11		0,2	Тополева	-/-
	3	3		1,6	Грабова	-/-
	42	10		0,6	Грабова	-/-
				11,4		
Лісогринівецьке	9	16		2	Ясенева	-/-
	24	16		1	Грабова	-/-
	5	8		1	Грабова	-/-
	5	21		1	Грабова	-/-
	39	6		0,7	Грабова	-/-
	6	10		0,7	Грабова	-/-
	4	6		2,9	Ясенева	-/-
	52	1		0,7	Ч/Вільхова	-/-
				10		
Всього				119,8		

Попередній аналіз даних обстеження показує, що на 67 ділянках площею 119,8 га планованої діяльності (відведених під рубки головного користування на 2025 рік) на час обстежень не зареєстровані місцезнаходження раритетних видів та угруповань.

Усього по підприємству на 2026 рік в рубки головного користування було відведено 45 ділянок площею 96.7 га.

Інформація про наявність раритетних видів флори і фауни, угруповань Зеленої книги, природних оселищ Бернської Конвенції на відведених ділянках наведена в таблиці 5.2.

Таблиця 5.2.

Відомість чергової лісосіки головного користування на 2026 рік

Лісництво	Квартал	Виділ	Підвиділ	Площа, га	Склад насадження	Раритетні види та угруповання
Антонінське	19	9		3,3	Дубова	Відсутні
	34	16		2,6	Дубова	-//-
	36	13		2,8	Дубова	-//-
	3	11		3,2	Дубова	-//-
			11,9			
Грицівське	67	7		3,3	Дубова	-//-
	18	15		1,2	Дубова	-//-
	33	9		4,6	Дубова	-//-
	74	11	1	2,9	Дубова	-//-
	74	11	2	4	Дубова	-//-
			16			
Старосинявське	11	27		2,6	Берестова	-//-
	6	9		1,9	Грабова	-//-
	14	19		2,5	Берестова	-//-
	2	21		1,2	Берестова	-//-
	4	19	2	1,6	Грабова	-//-
	4	19	1	1,2	Грабова	-//-
	15	2		1,7	Берестова	-//-
	1	1		1,2	Ясенева	-//-
	10	18		1,2	Дубова	-//-
	19	13		1,1	Грабова	-//-
			16,2			
Сковородецьке	27	1		2,4	Грабова	-//-
	26	12		3,2	Ясенева	-//-
	49	16		3,5	Грабова	-//-
	19	3		2,2	Ясенева	-//-
	20	16		1,1	Березова	-//-

Лісництво	Квартал	Виділ	Підвиділ	Площа, га	Склад насадження	Раритетні види та угруповання
				12,4		
Лісогринівецьке	52	1		1	Вільхова	-/-
	9	8		1,4	Грабова	-/-
	7	3		1,9	Грабова	-/-
	24	15		1,8	Грабова	-/-
	63	1		3,7	Ясенева	-/-
	6	3	2	1,9	Грабова	-/-
	33	12		1	Грабова	-/-
				12,7		
Самчиківське	37	1	2	1,5	Грабова	-/-
				1,5		
Старокостянтинівське	25	4		3	Грабова	-/-
	7	16		1,1	Осикова	-/-
	13	3		2,9	Грабова	-/-
	3	5		1,5	Грабова	-/-
	49	7		0,7	Березова	-/-
	22	19		1	Берестова	-/-
				10,2		
Красилівське	75	8		2,4	Дубова	-/-
	14	10	2	3,8	Дубова	-/-
	7	13		2	Дубова	-/-
	21	13		2,7	Ясенева	-/-
	67	13		1,3	Дубова	-/-
	79	11		1,3	Ясенева	-/-
	6	5		2,3	Ясенева	-/-
				15,8		
Всього				96.7		

Попередній аналіз даних обстеження показує, що на 45 ділянках площею 96.7 га планованої діяльності (відведених під рубки головного користування на 2026 рік) на час обстежень не зареєстровані місцезнаходження раритетних видів та угруповань.

Планована діяльність, яка включає заходи із поліпшення санітарного стану лісів у межах лісового фонду передбачає переважно проведення санітарних рубок. Санітарні рубки зосереджені переважно у насадженнях, які характеризуються незадовільним станом, пошкодженням стовбуровими шкідниками та висиханням.

Моніторинг за деревоживучими комахами на місці провадження планованої діяльності здійснюється шляхом обстеження територій та оглядом і контролем територій, на яких спостерігається висихання деревини в результаті хвороб лісу або життєдіяльності шкідників.

Зрубані ділянки будуть заліснені у відповідності до вимог правил лісовідновлення в лісах України.

6. Інформація з метою проведення ідентифікації належності лісових територій до пралісів, квазіпралісів і природних лісів

За результатами аналізу відповідності показників ідентифікованих ділянок до критеріїв пралісів, квазіпралісів та природних лісів згідно матеріалів лісовпорядкування у Шепетівському надлісництві Філії «Подільський лісовий офіс» ДП «Ліси України» (раніше Філія «Старокостянтинівське лісове господарство» та ДП «Проскурівське лісове господарство») природних лісів, пралісів та квазіпралісів не виявлено.

В межах Шепетівського надлісництва Філії «Подільський лісовий офіс» ДП «Ліси України» (раніше Філія «Старокостянтинівське лісове господарство» та ДП «Проскурівське лісове господарство») виявлено деревостани у віці старше 120 років (табл. 6.1).

Таблиця 6.1.

Деревостани віком старше 120 років

Лісництво	Квартал	Виділ	Площа, га	Склад насадження	Вік, років
Антонінське				9Дз1Брс+Яз	142
Антонінське				7Дз3Брс+Ос	142
Антонінське				10Дз+Брс+Яз+Чш	142
Антонінське				5Дз(137)4Брс1Дз(101)+Клг+Яз	137
Антонінське				6Дз2Гз1Яз1Яв+Брс+Клг	132
Антонінське				9Дз1Брс+Сз+Чш+Ос+Яз	127
Антонінське				5Дз5Клг	122
Антонінське				10Мде	132
Антонінське				8Дз2Клг+Чш	132
Антонінське				7Дз3Клг	132
Антонінське				10Мде+Клг	127
Антонінське				10Дз+Гз+Бп+Ос	132
Антонінське				6Дз2Брс1Гз1Яз	142
Антонінське				5Дз2Бкл1Яз1Гз1Брс+Клг	137
Антонінське				5Дз4Гз1Брс+Бп	137
Антонінське				5Дз4Гз1Брс+Бп+Клг+Яз	137
Антонінське				8Дз1Яз1Брс+Гз	142
Антонінське				8Дз1Яз1Брс+Гз	142
Антонінське				9Дз1Яз+Гз	137
Антонінське				5Дз2Яв2Брс1Яз+Гз	142
Антонінське				5Дз3Яз1Брс1Чш	121

Лісництво	Квартал	Виділ	Площа, га	Склад насадження	Вік, років
Антонінське				8Дз1Бп1Брс+Ос	142
Антонінське				5Дз3Гз2Яз+Бп+Яле	127
Антонінське				4Дз2Яз2Клг1Бкл1Брс	132
Антонінське				8Бкл1Дз1Гз	132
Антонінське				4Дз4Гз1Яз1Брс	132
Антонінське				4Дз4Гз1Яз1Брс	132
Антонінське				4Дз4Гз1Яз1Брс	132
Антонінське				5Клг2Яз1Дз1Гкз1Бп+Бкл	122
Антонінське				10Бкл+Яз+Клг	141
Антонінське				7Дз2Яз1Гз+Клг+Чш+Бп	122
Антонінське				4Дз3Гз2Яз1Чш+Брс+Клг+Яв	132
Антонінське				5Дз3Яз2Гз+Яв+Брс+Чш	132
Антонінське				5Дз3Яв2Гз+Яв+Брс+Чш	132
Антонінське				5Дз3Гз2Яз	132
Антонінське				3Дз3Гз2Яз2Клг+Брс+Чш	132
Антонінське				8Дз1Яз1Гз+Бп	127
Антонінське				7Дз3Яв+Гз	127
Антонінське				8Дз1Брс1Чш+Гз+Клг+Ос+Яле+Яз+Бп	127
Антонінське				10Дз+Чш+Бп+Брс+Яле	122
Антонінське				6Дз2Гз1Брс1Яз	132
Антонінське				6Бкл2Дз1Яз1Гз	132
Грицівське				7Дз2Гз(62)1Гз(92)	127
Грицівське				7Дз3Гз	127
Грицівське				6Дз2Гз(92)2Гз(62)	127
Грицівське				9Бкл1Яз	122
Грицівське				8Дз1Клг1Гз+Лпд+Яз	122
Грицівське				9Дз1Клг+Яв+Гз+Чш	122
Грицівське				10Дз+Лпд+Яз	137
Грицівське				8Дз2Гз1Клг+Яз	162
Грицівське				9Дз1Яз+Гз+Клг+Чш	132
Грицівське				6Дз3Бкл1Гз+Клг	142
Грицівське				7Дз2Сз1Яз+Бкл+Брс+Гз	132
Грицівське				5Дз2Гз1Сз1Яз1Чш+Ос	135
Грицівське				9Дз1Гз	142
Грицівське				6Дз1Яз1Бкл1Гз(92)1Гз(62)+Клг	132
Грицівське				8Дз2Гз+Бкл+Яз	132
Грицівське				5Дз2Гз1Бкл1Сз1Яз+Чш	137
Грицівське				4Дз4Яз2Гз+Клг+Яв	132
Грицівське				6Дз2Гз(93)1Бкл1Гз(63)+Клг	133
Грицівське				8Дз1Гз(92)1Гз(72)+Яз+Бкл	132
Грицівське				6Дз2Гз(93)1Яв1Гз(63)+Клг+Брс	133
Грицівське				10Бкл	133

Лісництво	Квартал	Виділ	Площа, га	Склад насадження	Вік, років
Грицівське				9Дз1Гз+Яв+Брс	127
Грицівське				6Дз2Гз(92)2Гз(52)	132
Грицівське				9Дз1Гз+Ялє+Яз	127
Грицівське				10Дз+Гз+Клг	132
Грицівське				6Дз2Клг1Яв1Гз+Лпд	132
Грицівське				10Дз+Яз+Гз+Клг	132
Грицівське				4Дз2Клг2Лпд1Гз1Чш+Яз+Брс	142
Грицівське				8Дз1Гз(82)1Гз(37)	122
Грицівське				9Дз1Гз	128
Грицівське				10Мде+Дз+Гз	127
Грицівське				10Бкл+Дз	120
Грицівське				6Дз4Гз+Яз+Чш	136
Грицівське				3Дз(137)4Гз2Дз(77)1Чш	137
Грицівське				4Дз4Чш2Брс+Гз	137
Грицівське				5Дз5Гз+Чш	137
Грицівське				10Дз+Гз+Чш	122
Грицівське				7Дз1Яз1Брс1Гз+Лпд	122
Грицівське				7Дз2Гз1Яз	192
Грицівське				7Дз1Лпд1Гз1Ос	192
Грицівське				7Дз2Лпд1Гз	192
Грицівське				8Мде1Яз(127)1Яз(67)+Клг	127
Грицівське				4Сз4Яз1Дз1Гз+Лпд	152
Грицівське				9Дз1Гз+Яз+Ос	192
Грицівське				8Дз1Лпд1Гз	193
Грицівське				8Дз2Гз+Брс	192
Грицівське				8Дз2Гз+Лпд+Брс	192
Грицівське				5Дз3Лпд(72)1Лпд(102)1Гз+Ос	192
Грицівське				4Дз3Лпд2Яз1Гз	129
Красилівське				4Дз6Лпд+Гз	137
Красилівське				10Дз	142
Красилівське				3Дз3Яз2Гз2Лпд+Клг+Брс	142
Красилівське				5Дз2Яз3Лпд+Брс+Гз+Чш	142
Красилівське				7Дз2Яз1Лпд+Гз+Брс+Клг	142
Красилівське				6Дз1Яз3Лпд+Гз+Брс+Клг+Вгл	142
Красилівське				5Дз2Лпд2Брс1Яз+Гз+Клг	122
Красилівське				7Дз1Яз1Гз1Брс+Клг	122
Красилівське				5Яз3Гз2Яв+Клг+Лпд	122
Красилівське				3Яз2Гз3Лпд2Яв+Клг	122
Красилівське				5Гз2Яз2Лпд1Клг	122
Красилівське				8Яз2Гз+Яв+Лпд	132
Красилівське				9Яз1Гз+Яв+Лпд	132
Красилівське				8Яз2Гз	132

Лісництво	Квартал	Виділ	Площа, га	Склад насадження	Вік, років
Красилівське				7Яз3Гз+Яв+Клг	132
Красилівське				6Яз1Яв1Клг2Гз+Дз	122
Самчиківське				8Дз2Гз	131
Самчиківське				5Бкл(261)5Бкл(131)	261
Самчиківське				7Дз2Гз1Брс+Лпд+Клг+Бкл	121
Самчиківське				7Дз3Гз+Лпд+Бкл	126
Самчиківське				7Дз3Гз+Лпд	126
Лісогринівецьке				8Дз2Гз	120
Лісогринівецьке				5Лпд3Яз1Дз1Чш+Ябл+Гз	125
Лісогринівецьке				4Лпд2Гз1Яз1Дз1Чш1Брс+Ос+Бп	120
Лісогринівецьке				4Лпд1Дз1Гз1Ос1Бп1Клп1Брс	120
Лісогринівецьке				9Дз1Гз+Бп+Лпд+Клг	120
Лісогринівецьке				10Дз+Гз+Яв	120
Лісогринівецьке				10Дз+Гз+Яв	120
Старокостянтинівське				10Дз	128
Старокостянтинівське				9Сз1Дз	131

Квартально-видільний перелік надається у звіті з конфіденційною інформацією.

За результатами дослідження ВО «Укрдержліспроект» з'ясовано, що на ділянках, які формують кластери по 20 га і більше проводилися в минулому господарські заходи, а решта ділянок не формують кластери необхідної площі.

7. Інформація щодо проведення лісовідновлення на лісосіках рубок головного користування

У 2025 році Шепетівським надлісництвом Філії «Подільський лісовий офіс» ДП «Ліси України» (раніше ДП «Проскурівське лісове господарство») здійснено планову діяльність на площі 25,9 га.

Лісовідновлення проведено на площі 43,9 га основними лісоутворюючими породами.

Таблиця 7.1

Лісовідновлення на лісосіках рубок

Рік проведення	Суцільні зруби, всього га	В тому числі головне користування, га	Лісовідновлення, га								
			Всього	В тому числі за основними лісоутворюючими породами				В тому за рахунок лісосіки поточною року, га	В тому числі, га		
				Дуб	Модрина	Сосна	Вільха		Лісові культури	Природне поновлення	В тому числі за сприятливим природному поновленню
2025	25,9	21,4	43,9	40,7	3,2	0	0	14,5	14,5	0	0

8. Облік заготовленої деревини та лісопродукції

Облік заготовленої деревини та лісопродукції за період планової діяльності 2025 року наведено в таблиці 8.1.

Таблиця 8.1.

Приймання лісопродукції (універсальний звіт)

Параметри:

Кінець періоду:
23.12.2025 23:59:59

Лісництво	Вид рубки	Разом Об'єм
Волочиське	ПРЧ	13
	СРВ	1014,013
	СРС	557,193
Лісогринівецьке	ПРЖ	325,475
	ПРХ	752,937
	РГК	2392,934
	СРВ	996,142
Старокостянтинівське	ПРЖ	20,455
	ПРХ	428,959
	ПРЧ	24,148
	РГК	3301,391
	СРВ	1075,805
	ССР	391,672

9. Моніторинг заходів, які передбачають запобігання негативного впливу на довкілля

Відповідно до Методичних рекомендацій проаналізовано вплив планової діяльності на біорізноманіття (табл. 9.1).

Таблиця 9.1.

Заходи, які передбачають запобігання негативного впливу на довкілля

Фактор довкілля	Потенційні негативні впливи	Опис передбачених заходів на запобігання негативного впливу	Результати моніторингу
<i>Лісозаготівля</i>			
<i>Ґрунти</i>	В результаті пошкодження ґрунтів, збільшується небезпека появи ерозії	Призупиняти роботи під час перезволоження верхнього шару ґрунту; розміщувати навантажувальні площадки в легкодоступних місцях	Ознаки ерозії в межах надлісництва не виявлено
	Ущільнення ґрунтів, зміна структури, зниження їхньої водопроникності та водоутримуючої здатності	Залишати порубкові рештки для перегнивання на лісосіці	Планова діяльність відповідає екологічним вимогам
	Внаслідок великої кількості порубкових решток підвищується пожежна небезпека	Спалювання порубкових решток проводити під час пожежобезпечного періоду та з дотриманням всіх правив протипожежної безпеки	Планова діяльність відповідає екологічним вимогам
<i>Ґрунти</i>	Забруднення ґрунту нафтопродуктами та відходами	Забезпечувати безпечне використання й зберігання ПММ для запобігання можливого забруднення ґрунту. Влаштувати місце	Планова діяльність відповідає екологічним вимогам

Фактор докiлля	Потенцiйнi негативнi впливи	Опис передбачених заходiв на запобiгання негативного впливу	Результати монiторингу
		заправки бензопил або використовувати гумовi коврики. На верхнiх складах, пунктах заправки ПММ, мiсцях заправки технiки у лiсi, повинен знаходитись готовий до використання абсорбент (мiшечок iз сухою тирсою). Твердi вiдходи (шини, пляшки, промаслене ганчiр'я, смiття тощо) повиннi вивозитись з лiсу та утилізуватись.	
Природi оселища (бiотопи) Бернської Конвенцiї,	Знижується бiорiзноманiття лiсових видiв	Збереження найцiннiших насаджень	Визначено: 3 Природих оселищ (бiотопiв) Бернської Конвенцiї,
<i>Рослиннiсть</i>	Знижується бiорiзноманiття лiсових видiв	Виявляти i заносити до технологiчних карт мiсця зростання рiдкiсних i зникаючих рослинних видiв, що зустрiчаються на дiлянцi	Визначено: 3 Природих оселищ (бiотопiв) Бернської Конвенцiї, 8 видiв ЧКУ, 6 види СИТЕС, 1 вид рiгiонально-рiдкiсний. Створено охороннi зони. Всi мiсцезнаходження збережено.
	Зменшення кiлькостi	Вибирати метод та	Планова

Фактор довкілля	Потенційні негативні впливи	Опис передбачених заходів на запобігання негативного впливу	Результати моніторингу
	підросту в результаті проведення лісгосподарських заходів	сезон проведення рубки, що гарантує збереження благонадійного підросту господарськоцінних порід для лісовідновлення природнім шляхом	діяльність відповідає екологічним вимогам
<i>Фауна</i>	Руйнування середовища існування, порушення спокою тварин внаслідок проведення рубок. Присутність машин і людей при лісозаготівлі порушують спокій тварин	Виявляти і заносити до технологічних карт місцезнаходження зникаючих видів, що зустрічаються на ділянці, планувати та виконувати заходи з їх охорони	Проводяться пошуки гнізд та місць розмноження видів фауни
<i>Водний режим території</i>	Водоутримуюча здатність ґрунтів знижується на зрубках, що призводить до збільшення поверхневого стоку. Забруднення вод нафтопродуктами, відходами негативно впливає на живі організми водоймищ	Зберігати лісову рослинність у буферній зоні на берегах водоймищ. Забезпечувати безпечне використання й зберігання хімікатів, ПММ для запобігання можливого забруднення вод.	Планова діяльність відповідає екологічним вимогам
<i>Лісовідновлення</i>			
<i>Ґрунти</i>	Ґрунтова ерозія після підготовки ґрунту на ділянках	Відновлювати лісовий покрив якомога швидше. Не проводити суцільну підготовку ґрунту на крутих схилах,	Планова діяльність відповідає екологічним вимогам

Фактор довкілля	Потенційні негативні впливи	Опис передбачених заходів на запобігання негативного впливу	Результати моніторингу
		нестабільних або ерозійно-небезпечних ґрунтах	
	При використанні машин і механізмів можливе ущільнення та забруднення паливномастильними матеріалами	Використовувати природозберігаючі технології та техніку або виконувати роботи вручну. Забезпечувати безпечне використання й зберігання ПММ	Планова діяльність відповідає екологічним вимогам

В результаті моніторингу встановлено, що планова діяльність Шепетівського надлісництва Філії «Подільський лісовий офіс» ДП «Ліси України» (раніше Філія «Старокостянтинівське лісове господарство» та ДП «Проскурівське лісове господарство») відповідає екологічним вимогам.

Діяльність в об'єктах природно-заповідного фонду та на флористично цінних територіях не проводиться.

Розпочато створення охоронних зон із встановленням координат в місцезнаходженнях раритетних видів відповідно Постанови Кабінету Міністрів України від 12 травня 2023 р. № 499 «Порядок створення охоронних зон для збереження біорізноманіття у лісах».

10. Дослідження стану ґрунтів та активізації ерозійних процесів та дослідження стану водних об'єктів

Дослідження стану ґрунтів та активізації ерозійних процесів та дослідження стану водних об'єктів Шепетівського надлісництва Філії «Подільський лісовий офіс» ДП «Ліси України» (раніше Філія «Старокостянтинівське лісове господарство» та ДП «Проскурівське лісове господарство») наведено у Додатку Г.

Висновки

У звіті наведено результати післяпроектного моніторингу впливу на довкілля планової діяльності Шепетівського надлісництва Філії «Подільський лісовий офіс» ДП «Ліси України» (раніше Філія «Старокостянтинівське лісове господарство» та ДП «Проскурівське лісове господарство») «Спеціальне використання лісових ресурсів шляхом проведення рубок головного користування, Хмельницький та Шепетівський райони, Хмельницька область» (реєстраційний номер справи про оцінку впливу на довкілля планованої діяльності 2021728160, 20218268451) та до погодженого з Міністерством захисту довкілля та природних ресурсів України графіку.

Вивчення біорізноманіття у лісах Шепетівського надлісництва Філії «Подільський лісовий офіс» ДП «Ліси України» (раніше Філія «Старокостянтинівське лісове господарство» та ДП «Проскурівське лісове господарство») проводилось у вегетаційний сезон 2019-2025 років під час маршрутних досліджень із складанням геоботанічних описів. Досліджувались території об'єктів Смарагдової мережі України, об'єктів природно-заповідного фонду, ділянок планованої діяльності.

За матеріалами дослідження складено квартально-видільний перелік місцезнаходження видів флори, фауни та угруповань, які підлягають охороні та збереженню: об'єкти Червоної книги України; види з додатків 1, 2 і 3 до Конвенції про охорону дикої флори і фауни та природних середовищ існування у Європі (Бернської Конвенції) та з додатку 1 Резолюції №6 (1998) даної Конвенції; рослинні угруповання, занесені до Зеленої книги України; природні оселища (біотопи), що підлягають збереженню з додатку Резолюції 4 (1998) до Бернської Конвенції в межах Шепетівського надлісництва Філії «Подільський лісовий офіс» ДП «Ліси України» (раніше Філія «Старокостянтинівське лісове господарство» та ДП «Проскурівське лісове господарство») для подальшого моніторингу за їхнім станом.

6 червня, 1 серпня 2022 року, 31 липня-1 серпня 2023 року, 11-14 червня 2024 року, 9-10 липня 2025 року повторно обстежені ділянки, що заплановані для проведення рубок головного користування на 2025-2026 роки та прилеглі території в межах 100 м, санітарних рубань.

В районі розташування Шепетівського надлісництва Філії «Подільський лісовий офіс» ДП «Ліси України» (раніше Філія «Старокостянтинівське лісове господарство» та ДП «Проскурівське лісове господарство») є об'єкти Смарагдової мережі Verkhnie Pobozhzhia (UA0000169) площею 13339,0 га, Kuzmyskyi (UA0000241) площею 1240,0 га та Starosyniavskyi (UA0000249) площею 518,00 га, Medobory Nature Reserve (UA0000010) площею 9 552,00 га та Podilski Tovtry National Nature Park (UA0000011) площею 261 521,00 га (рис. 3.1).

Об'єкти Смарагдової мережі Kuzmyskyi (UA0000241), Starosyniavskyi (UA0000249) та Podilski Tovtry National Nature Park (UA0000011) знаходяться на значній відстані від території Шепетівського надлісництва Філії «Подільський лісовий офіс» ДП «Ліси України» (раніше Філія «Старокостянтинівське лісове господарство» та ДП «Проскурівське лісове господарство») і впливу планової діяльності зазнавати не будуть.

Об'єкт Смарагдової мережі UA0000169 Верхнє Побужжя (Verkhnie Pobozhzhia) площею 13339,0 включає територію лісництв Сковородецьке (кв. 10-36), Старокостянтинівське (кв. 9) і межую з кв.10.

Об'єкт Смарагдової мережі Medobory Nature Reserve (UA0000010) площею 9 552,00 га межує з територією Волочиського лісництва (кв. 24-25).

Під час дослідження рослинного покриву Шепетівського надлісництва Філії «Подільський лісовий офіс» ДП «Ліси України» (раніше Філія «Старокостянтинівське лісове господарство» та ДП «Проскурівське лісове господарство») виявлено 3 природних оселища (біотопи) Бернської Конвенції (Додаток I Резолюції 4 (1996) Бернської Конвенції): G1.11 Прирічкові вербові ліси, G1.21 Прирічкові ясенєво-вільхові ліси, G1.A1 Дубово- ясенєво- грабові ліси на евтрофних і мезотрофних ґрунтах.

Насадження, що за характерними особливостями відносяться до найцінніших угруповань наведені в таблиці.

Планова діяльність буде проводитись згідно Закону Про Смарагдову мережу України після його затвердження.

В результаті досліджень території планової діяльності угруповання Зеленої книги (2021 року) не виявлено.

У Червону книгу України внесено 8 видів рослин (*Epipactis helleborine* (L.) Crantz, *Neottia nidus-avis* (L.) Rich., *Galanthus nivalis* (L.), *Epipactis purpurata* (Sm.), *Epipactis atrorubens* Hoffm., *Platanthera bifolia* (L.) Rich.) *Lilium martagon* L., Косарики *Gladiolus imbricatus* L.).

6 видів підлягають охороні згідно з додатком «Конвенції про міжнародну торгівлю видами дикої фауни і флори, які перебувають під загрозою зникнення» (*Epipactis helleborine* (L.) Crantz, *Neottia nidus-avis* (L.) Rich., *Galanthus nivalis* (L.), *Epipactis purpurata* (Sm.), *Epipactis atrorubens* Hoffm., *Platanthera bifolia* (L.) Rich.).

1 вид є регіонально-рідкісним видом Хмельницької області (*Actaea spicata* L.).

Під час польових досліджень в межах Шепетівського надлісництва Філії «Подільський лісовий офіс» ДП «Ліси України» (раніше Філія «Старокостянтинівське лісове господарство» та ДП «Проскурівське лісове господарство») виявлено рідкісні види фауни: Жук-олень *Lucanus cervus*, Мідянка *Coronella austriaca*, Зозуля звичайна *Cuculus canorus* L., Вільшанка *Erithacus rubecula* L., Одуд *Upupa epops* L., Щиглик *Carduelis carduelis* L., Дятел малий *Dendrocopos minor* L., Синиця велика *Parus major* L., Повзик *Sitta europaea* L., Зеленьяк *Chloris chloris* L., Дрізд співочий *Turdus philomelos* C.L.Brehm, Дятел звичайний *Dendrocopos major* L., Вівчарик-ковалик *Phylloscopus collybita* Vieillot, Дятел середній *Dendrocopos medius* L., Соловейко східний *Luscinia luscinia* L., Вивірка звичайна *Sciurus vulgaris*.

Види фауни, особливо орнітофауни, спорадично траплялися під час переміщення на всій території надлісництва.

Відповідно до заходів охорони, наведених в Червоній книзі України для видів флори, що зростають в межах Шепетівського надлісництва Філії «Подільський лісовий офіс» ДП «Ліси України» (раніше Філія «Старокостянтинівське лісове господарство» та ДП «Проскурівське лісове господарство») рекомендовано заборону суцільних рубок та кінцевого прийому поступових рубок. Рекомендується контроль за станом популяцій.

Відповідно до заходів охорони, наведених в Червоній книзі України для видів орнітофауни передбачається виявлення та охорона гнізд птахів та гніздових ділянок, для фауни виявлення та охорона місць перебування та розмноження. Рекомендується контроль за станом популяцій.

Під час дослідження обстежено територію планової діяльності кожного лісництва, включаючи ділянки чергової лісосіки головного користування на 2025-2026 роки та об'єкти природо-заповідного фонду.

Для кожного лісництва складено карти поширення раритетних видів та угруповань.

Дослідження суміжних ділянок, які примикають до планованої діяльності проведено по контуру відводів деревостанів. По контуру ділянок головного користування здійснено дослідження ділянок на відстані 100 метрів.

Попередній аналіз даних обстеження показує, що на 67 ділянках площею 119,8 га планованої діяльності (відведених під рубки головного користування на 2025 рік) та 45 ділянках площею 96.7 га планованої діяльності (відведених під рубки головного користування на 2026 рік) на час обстежень не зареєстровані місцезнаходження раритетних видів та угруповань.

У 2025 році Шепетівським надлісництвом Філії «Подільський лісовий офіс» ДП «Ліси України» (раніше ДП «Проскурівське лісове господарство») здійснено планову діяльність на площі 25,9 га.

Лісовідновлення проведено на площі 43,9 га основними лісоутворюючими породами.

Зрубані ділянки будуть заліснені у відповідності до «Вимог правил

лісовідновлення в лісах України».

В результаті моніторингу встановлено, що планова діяльність Шепетівського надлісництва Філії «Подільський лісовий офіс» ДП «Ліси України» (раніше Філія «Старокостянтинівське лісове господарство» та ДП «Проскурівське лісове господарство») відповідає екологічним вимогам.

Діяльність в об'єктах природно-заповідного фонду та на флористично цінних територіях не проводиться.

Розпочато створення охоронних зон із встановленням координат в місцезнаходженнях раритетних видів відповідно Постанови Кабінету Міністрів України від 12 травня 2023 р. № 499 «Порядок створення охоронних зон для збереження біорізноманіття у лісах».

Література

1. Василюк О. Виявлення територій, придатних для оголошення об'єктами природно-заповідного фонду / Олексій Василюк, Анастасія Драпалюк, Григорій Парчук, Дарія Ширяєва. За заг. редакцією Олени Кравченко – Львів, 2015, 80 с.
2. Вінніченко Т.С. Рослини України під охороною Бернської конвенції / Вінніченко Т.С. – Хімджест, 2006. – 176 с.
3. Екологічний паспорт Хмельницької області у 2024 році. Хмельницький, 2025.
4. Закон України "Про тваринний світ" від 13.12.2001 р. №2894-III // Верховна Рада України, 2002. – № 14. – ст. 97.
5. Закон України "Про рослинний світ" від 09.04.1999 р. №591-XIV // Верховна Рада України, 1999. – № 22-23. – ст. 198.
6. Закон України "Про Червону книгу України" від 07.02.2002 р. №3055-III // Верховна Рада України, 2002. – № 30. – ст. 201.
7. Закон України "Про Загальнодержавну програму формування національної екологічної мережі України на 2000-2015 роки" від 21.09.2000 р. №1989-III // Верховна Рада України, 2000. – № 47. – ст. 405.
8. Закону України "Про екологічну мережу України" від 24.06.2004 р. №1864-IV // Верховна Рада України, 2004. – № 45. – ст. 502.
9. Закону України "Про природно-заповідний фонд" від 16.06.1992 р. №2456-XII // Верховна Рада України, 1992. – № 34. – ст. 502.
10. Зелена книга України /під загальною редакцією члена-кореспондента НАН України Я.П. Дідуха – К.: Альтерпрес, 2009. – 448 с.
11. Конвенція про охорону дикої флори і фауни та природних середовищ існування в Європі (Берн, 1979). – К., 1998. – 76 с.
12. Куземко А. Тлумачний посібник оселищ Резолюції №4 Бернської конвенції, що знаходяться під загрозою і потребують спеціальних заходів охорони. / Куземко А., С. Садогурська, О. Василюк. – Київ, 2017. – 124 с.

13. Наказ Міністерства захисту довкілля та природних ресурсів України від 17.12.2020 № 368 «Про затвердження переліків рідкісних і таких, що перебувають під загрозою зникнення, та типових природних рослинних угруповань, які підлягають охороні і заносяться до Зеленої книги України, та природних рослинних угруповань, які вилучені із Зеленої книги України».
14. Наказ Міністерства захисту довкілля та природних ресурсів України від 15.02.2021 № 111 «Про затвердження переліків видів рослин та грибів, що заносяться до Червоної книги України (рослинний світ), та видів рослин та грибів, що виключені з Червоної книги України (рослинний світ)».
15. Наказ Міністерства захисту довкілля та природних ресурсів України від 19.01.2021 № 29 «Про затвердження переліків видів тварин, що заносяться до Червоної книги України (тваринний світ), та видів тварин, що виключені з Червоної книги України (тваринний світ)».
16. Національний атлас України / НАН України, Інститут географії, Державна служба геодезії, картографії та кадастру ; голов. ред. Національного атласу України Л. Г. Руденко ; голова ред. кол. Б. Є. Патон. - К. : ДНВП «Картографія», 2007. - 435 с.
17. Перелік регіонально рідкісних і таких, що перебувають під загрозою зникнення, видів рослин на території Хмельницької області від 17 липня 2012 року № 4-12/2012.
18. Постанова КМУ № 1196. від 16 грудня 2015 р. «Про затвердження Порядку включення територій та об'єктів до переліків територій та об'єктів екологічної мережі»
19. Постанова Кабінету Міністрів України від 12 травня 2023 р. № 499 «Порядок створення охоронних зон для збереження біорізноманіття у лісах»
20. Рішення Хмельницької обласної ради № 37-7/2016 від 28 липня 2016 року «Про затвердження Регіональної схеми екологічної мережі Хмельницької області».
21. Смарагдова мережа в Україні / Під редакцією Проценка Л.Д. Київ –Хімджест. 2011. 192 с.

22. Флора УРСР / За ред. М. І. Котова – К. : Вид-во АН УРСР, 1936 – 1965. – Т. 1 – 12.
23. Червона книга України. Рослинний світ / За ред. Я. П. Дідуха – К. : Глобалконсалтинг, 2009. – 900 с.
24. <http://emerald.net.ua/>
25. www.UkrBin.com.ua

СПИСОК ВИКОНАВЦІВ

Кандидат біологічних наук,
доцент кафедри екології, географії та хімії
Рівненського державного гуманітарного університету



Глінська С.О.

ДОДАТКИ

Додатки надаються у звіті з конфіденційною інформацією.