

ДЕРЖАВНЕ АГЕНТСТВО ЛІСОВИХ РЕСУРСІВ УКРАЇНИ  
ДЕРЖАВНЕ СПЕЦІАЛІЗОВАНЕ ГОСПОДАРСЬКЕ ПІДПРИЄМСТВО  
«ЛІСИ УКРАЇНИ» (ДП «ЛІСИ УКРАЇНИ»)  
ФІЛІЯ «ПОЛІСЬКИЙ ЛІСОВИЙ ОФІС»

САРНЕНСЬКЕ НАДЛІСНИЦТВО  
вул. Гоголя, 34, м. Сарни, Рівненської області,  
тел.: +38 (067) 363-40-01, sarnenske.lg@e-forest.gov.ua, sarnylis@gmail.com

«ЗАТВЕРДЖУЮ»

Директора

Філія «Поліський лісовий офіс»  
ДП «Ліси України»

Віталій КОШМАК

«\_31\_» \_грудня\_ 2025 р.



**ЗВІТ**

**за результатами післяпроектного моніторингу впливу планованої  
діяльності на довкілля  
Філії «Поліський лісовий офіс» ДП «Ліси України»  
(Сарненського надлісництва)**

у відповідності до Висновків з оцінки впливу на довкілля планової діяльності:  
№ 21/01-202011236977/1 «Спеціальне використання лісових ресурсів у порядку  
проведення рубок головного користування та суцільних санітарних»  
(ДП «Сарненське ЛГ») та

№ 21/01-20216158041/1 «Спеціальне використання лісових ресурсів у порядку  
проведення рубок головного користування та суцільних санітарних рубок.  
Суцільні рубки головного користування – площа 180,6 га щорічно, суцільні  
санітарні рубки – площа 86,1 га щорічно (землі не належать до  
територій/об'єктів природно-заповідного фонду або їхніх охоронних зон)»  
(ДП «Дубровицьке ЛГ»)

Начальник Сарненського надлісництва  
Філія «Поліський лісовий офіс»  
ДП «Ліси України»

Олег ДИБАЧ

Державне агентство лісових ресурсів України  
Національна академія наук України  
Український орден «Знак Пошани» науково-дослідний інститут  
лісового господарства та агролісомеліорації ім. Г. М. Висоцького

ПОЛІСЬКИЙ ФІЛІАЛ УКРАЇНСЬКОГО ОРДЕНА «ЗНАК ПОШАНИ»  
НАУКОВО-ДОСЛІДНОГО ІНСТИТУТУ ЛІСОВОГО ГОСПОДАРСТВА ТА  
АГРОЛІСОМЕЛІОРАЦІЇ ім. Г. М. ВИСОЦЬКОГО  
(Поліський філіал УкрНДІЛГА)

10004, с. Довжик, вул. Нескорених, 2, телефон: +380959455800  
Житомирський р-н, Житомирська обл. e-mail: [polysskiy\\_branch@ukr.net](mailto:polysskiy_branch@ukr.net)



«ЗАТВЕРДЖУЮ»  
Директор Поліського філіалу УкрНДІЛГА,  
канд. с.-г. наук, с. н. с.  
*В. В. Шевчук*  
В. В. Шевчук  
«\_31\_» грудня 2025 р.

### ЗВІТ

про науково-дослідну роботу за темою №08.03/2025:  
«Проведення післяпроектного моніторингу щодо спеціального  
використання лісових ресурсів у порядку проведення рубок головного  
користування та суцільних санітарних рубок на території  
філії «Поліський лісовий офіс» ДП «Ліси України»  
(Сарненське надлісництво)  
за 2025 рік

Керівник НДР:  
старший науковий співробітник  
канд. с.-г. наук, с. н. с.

В. В. Шевчук

## ВИКОНАВЦІ ПІСЛЯПРОЕКТНОГО МОНІТОРИНГУ

Старший науковий співробітник, канд. с.-г. наук, с. н. с.	В. В. Шевчук
Старший науковий співробітник, канд. с.-г. наук	О. В. Жуковський
Заступник начальника	А. А. Веренич
Інженер лісозаготівель	О. В. Лехкобит
Провідний інженер л/г	В. В. Остапович
Провідний інженер л/г	О. М. Стельмах
Інженер лісових культур	В. В. Шах
Лісничий Карпилівського лісництва	В. І. Гольонко
Лісничий Руднянського лісництва	В. Т. Цимбалюк
Лісничий Сарненського лісництва	С. О. Белеля
Лісничий Страшівського лісництва	В. Д. Ошита
Лісничий Константинівського лісництва	О. Я. Зарва
Лісничий Кричильського лісництва	В. П. Клевака
Лісничий Немовицького лісництва	А. В. Новак
Лісничий Тинненського лісництва	Н. П. Мастерко
Лісничий Лісівського лісництва	А. В. Галушко
Лісничий Літвицького лісництва	В. В. Павлюк
Лісничий Дубровицького лісництва	В. В. Правник
Лісничий Трипутнянського лісництва	С. М. Мартинюк
Лісничий Бережницького лісництва	М. Г. Ляшко
Лісничий Перебродівського лісництва	Р. І. Євсович
Лісничий Залузького лісництва	В. Г. Шах
Лісничий Озерського лісництва	А. М. Олексієвець
Лісничий Черменського лісництва	В. П. Томілович

## РЕФЕРАТ

Звіт про НДР: 75 сторінок, 19 таблиць. Звіт складається з вступу, 5 розділів, висновків, переліку використаних джерел та додатка.

Мета роботи: дослідити поширення рідкісних видів флори і фауни, рідкісних оселищ на ділянках планової діяльності на території Сарненського надлісництва філії «Поліський лісовий офіс» ДП «Ліси України».

Методика досліджень: методи лісової таксації, лісознавства, лісівництва, лісової типології, фітоценології, ботаніки, зоології, екології, созології.

Результати НДР будуть використані у практичній діяльності Сарненського надлісництва філії «Поліський лісовий офіс» ДП «Ліси України», зокрема по збереженню та відновленню цільових об'єктів моніторингу.

**КЛЮЧОВІ СЛОВА:** ПІСЛЯПРОЕКТНИЙ МОНІТОРИНГ, САРНЕНСЬКЕ НАДЛІСНИЦТВО, ФІЛІЯ «ПОЛІСЬКИЙ ЛІСОВИЙ ОФІС», ДП «ЛІСИ УКРАЇНИ», БІОТОП, ФІТОЦЕНОЗ, РІДКІСНІ ВИДИ ФЛОРИ І ФАУНИ, РІДКІСНІ ОСЕЛИЩА, РУБКИ ГОЛОВНОГО КОРИСТУВАННЯ, ЛІСОВІДНОВЛЕННЯ.

## ЗМІСТ

	Стор.
ВСТУП.....	6
1. МЕТОДИКА ПІСЛЯПРОЕКТНОГО МОНІТОРИНГУ.....	7
1.1. Перелік цільових об'єктів, що підлягають моніторингу на території, де планується проведення рубок головного користування.....	7
1.2. Періодичність та головні завдання моніторингу біорізноманіття та біотопів.....	7
1.3. Показники, які досліджуються у цільових об'єктів на видовому рівні.....	7
1.4. Показники, які досліджуються у цільових об'єктів – рідкісних природних оселищ (біотопів).....	10
2. ОБ'ЄКТИ ПІСЛЯПРОЕКТНОГО МОНІТОРИНГУ.....	11
3. РЕЗУЛЬТАТИ ПІСЛЯПРОЕКТНОГО МОНІТОРИНГУ САРНЕНСЬКОГО НАДЛІСНИЦТВА ФІЛІЇ «ПОЛІСЬКИЙ ЛІСОВИЙ ОФІС» ДП «ЛІСИ УКРАЇНИ» (ВИСНОВОК ОВД № 21/01-202011236977/1).....	17
3.1. Планована діяльність Сарненського надлісництва філії «Поліський лісовий офіс» ДП «Ліси України».....	17
3.1.1. Характеристика ділянок планової діяльності.....	17
3.1.2. Рідкісні біотопи на ділянках планової діяльності.....	25
3.1.3. Дослідження планової діяльності за 2022-2025 рр. ....	29
3.2. Дослідження наявності видів флори та фауни занесених до Червоної книги України на ділянках планової діяльності та в оточуючих виділах.....	30
3.3. Післяпроектний моніторинг в об'єктах Смарагдової мережі Rivnenskyi Nature Reserve (UA0000023), Dubrovytsko-Sarnynskyi (UA0000103), Nyzhnii Sluch (UA0000244) та Sluch river valley in Rivne region (UA0000347) на території Сарненського надлісництва філії «Поліський лісовий офіс» ДП «Ліси України».....	31
3.3.1. Інформація щодо досліджень в об'єктах Смарагдової мережі.....	31
3.3.2. Дослідження щодо впливу на види та оселища об'єктів Смарагдової мережі.....	40
3.4. Ідентифікація належності лісових територій до пралісів, квазіпралісів і природних лісів.....	41
3.5. Облік заготовленої деревини та лісопродукції.....	42
4. РЕЗУЛЬТАТИ ПІСЛЯПРОЕКТНОГО МОНІТОРИНГУ САРНЕНСЬКОМУ НАДЛІСНИЦТВІ ФІЛІЇ «ПОЛІСЬКИЙ ЛІСОВИЙ ОФІС» ДП «ЛІСИ УКРАЇНИ» (ВИСНОВОК ОВД № 21/01-20216158041/1 ДП «ДУБРОВИЦЬКЕ ЛГ»).....	43
4.1. Планована діяльність Сарненського надлісництва філії «Поліський лісовий офіс» ДП «Ліси України» (ДП «Дубровицьке ЛГ»).....	43
4.1.1. Характеристика ділянок планової діяльності.....	43
4.1.2. Рідкісні біотопи на ділянках планової діяльності.....	48
4.1.3. Дослідження планової діяльності за 2022-2025 рр. ....	51
4.2. Дослідження наявності видів флори та фауни, занесених до Червоної книги України на ділянках планової діяльності та в оточуючих виділах.....	51
4.3. Післяпроектний моніторинг в об'єктах Смарагдової мережі Dubrovytsko-Sarnynskyi (UA0000103), Dubrovytskyi (UA0000186) та Nyzhnii Sluch (UA0000244) на території Сарненського надлісництва філії «Поліський лісовий офіс» ДП «Ліси України» (ДП «Дубровицьке ЛГ»).....	54
4.3.1. Інформація щодо досліджень в об'єкті Смарагдової мережі.....	54
4.3.2. Дослідження щодо впливу на види та оселища об'єктів Смарагдової мережі.....	61
4.4. Ідентифікація належності лісових територій до пралісів, квазіпралісів і	65

природних лісів .....	
4.5. Інформація щодо проведення лісовідновлення на ділянках планової діяльності .....	65
4.6. Облік заготовленої деревини та лісопродукції.....	66
5. ПЕРЕЛІК ЗАХОДІВ, СПРЯМОВАНИХ НА УСУНЕННЯ ВПЛИВУ ПЛАНОВОЇ ДІЯЛЬНОСТІ НА ВИЯВЛЕНІ МІСЦЯ ЗРОСТАННЯ/ПЕРЕБУВАННЯ ОБ'ЄКТІВ ЧЕРВОНОЇ КНИГИ УКРАЇНИ.....	67
ВИСНОВКИ.....	68
ПЕРЕЛІК ВИКОРИСТАНИХ ДЖЕРЕЛ .....	71
ДОДАТОК А. МАРШРУТИ ОБСТЕЖЕННЯ НА БІОРІЗНОМАНІТТЯ ТЕРИТОРІЇ САРНЕНСЬКЕ НАДЛІСНИЦТВО ФІЛІЇ «ПОЛІСЬКИЙ ЛІСОНИЙ ОФІС» ДП «ЛІСИ УКРАЇНИ» .....	72

## ВСТУП

Дослідження є черговим етапом післяпроектного моніторингу цільових об'єктів планової діяльності на території Сарненського надлісництва філії «Поліський лісовий офіс» ДП «Ліси України», який здійснюється у відповідності до Висновків з ОВД № 21/01-202011236977/1 від 14.04.2021 р. (ДП «Сарненське ЛГ») та № 21/01-20216158041/1 від 01.11.2021 р. (ДП «Дубровицьке ЛГ»). В процесі реформування лісового господарства, ДП «Сарненське ЛГ» та ДП «Дубровицьке ЛГ» були ліквідовані і на їхній базі створене Сарненське надлісництво філії «Поліський лісовий офіс» ДП «Ліси України». Моніторинг виконано у 2025 р. на основі натурного обстеження і дослідження ділянок планової діяльності (рубки головного користування). Програма робіт визначалася Планом післяпроектного моніторингу.

Головним завданням післяпроектного моніторингу флори, фауни і біорізноманіття було перед проведенням планової діяльності отримати актуальні дані про цільові об'єкти у виділах/частинах виділів, призначених під рубки головного користування у поточному році.

Згідно з вимогами оцінки впливу на довкілля, планова діяльність здійснюється з першочерговим врахуванням інтересів збереження видів рослин і тварин, включених до додатку I Резолюції № 6 (1998) Бернської конвенції, а також до додатків самої Конвенції, та типів природних оселищ (біотопів) з додатку I Резолюції № 4 (1996) Бернської конвенції, інших зразків природних оселищ (біотопів), їхніх комплексів, які повинні охоронятися згідно з Habitat Directive, середовищ існування для мігруючих видів тварин. Бернська Конвенція – Конвенція про охорону дикої флори та фауни і природних середовищ існування у Європі (Берн, 19 вересня 1979 р.). Далі у цьому документі – Бернська Конвенція.

Для виділів/частин виділів, де зареєстровано рідкісні види та оселища, на основі експертної оцінки та з урахуванням статей 39, 40 Закону України «Про рослинний світ», статей 39, 40 Закону України «Про тваринний світ», визначено необхідний режим збереження та, за потреби, запропоновано заходи для збереження цільових об'єктів.

Допустимість або недопустимість планової діяльності у зазначених виділах визначали відповідно до вимог щодо режиму збереження популяцій, встановлених в останньому виданні Червоної книги України, а для інших видів та для типів природних оселищ (біотопів) та оселищ видів керувалися експертними оцінками.

Термін «біологічне різноманіття» (біорізноманіття) у даному звіті вживається у визначенні Конвенції про охорону біологічного різноманіття від 1992 р., ратифікованої Законом № 257/94-ВР від 29.11.1994 р.

## 1. МЕТОДИКА ПІСЛЯПРОЕКТНОГО МОНІТОРИНГУ

### 1.1. Перелік цільових об'єктів, що підлягають моніторингу на території, де планується проведення рубок головного користування

1. Види фауни і флори, зазначені у додатку 1 Резолюції 6 (1998) Бернської Конвенції, а також у додатках до самої Конвенції. Для тварин враховуються осілі види, види, які розмножуються на даній території, залітні, кочові (мігруючі), рідкісні види, види на межі ареалу.

2. Природні середовища існування видів флори і фауни: місця зростання, розмноження, годівлі, полювання, водопою, зимівлі, ночівлі (наприклад, для кажанів), льонки, міграції, житло/хатки і природні схованки.

3. Типи природних оселищ (біотопів) з додатку 1 Резолюції 4 (1996) Бернської Конвенції.

4. Об'єкти Червоної книги України [3, 4, 16, 17] та Зеленої книги України [5].

Переліки видів фауни, флори та природних оселищ наведено за документами:

1. Конвенція про охорону дикої флори та фауни і природних середовищ існування в Європі (Бернська конвенція)[1].

2. Резолюція № 6 (1998) Постійного комітету Бернської конвенції «Про перелік видів, щодо потребують спеціальних заходів на їх збереження» з додатками.

3. Резолюція № 4 (1996) Постійного комітету Бернської конвенції «Про зникаючі природні середовища (оселища), що потребують спеціальних заходів для їх збереження» з додатком 1.

Ідентифікацію типів природних оселищ (біотопів) проводять, користуючись довідниками:

- Національний каталог біотопів України [2];

- Тлумачний посібник оселищ Резолюції №4 Бернської Конвенції, що знаходяться під загрозою і потребують спеціальних заходів охорони [8].

У випадку, коли біотоп на плановій ділянці РГК або у виділах її оточення у радіусі 100 м є звичайним, для цих ділянок допускається наведення типу лісу за лісовпорядними даними та рослинної асоціації за домінантною класифікацією [9, 10, 11].

### 1.2. Періодичність та головні завдання моніторингу біорізноманіття та біотопів

На території надлісництва зростають як хвойні, мішані та листяні ліси бореального типу, так і широколистяні ліси. Тому моніторинг біорізноманіття проведено у два терміни: з 20 квітня до 20 травня та з 10 червня до 20 липня поточного року. Дані терміни цілком забезпечують повне виявлення цільових об'єктів – видового складу рослинного світу, гніздових видів птахів, ссавців, комах тощо.

Завданнями моніторингу були: отримання дані про цільові об'єкти на ділянках планової діяльності; розробка плану заходів, визначених режимів збереження цільових об'єктів біорізноманіття та обмежень, внесення змін і доповнень. Для цього використано такі документи: Explanatory Notes and Guide lines for the period 2013-2018.Part 1: The Report Format Field-By-Field Guidance [12]; <https://www.coe.int/en/web/bern-convention/emerald-network> [7]; Національний каталог біотопів України [2]; Тлумачний посібник оселищ Резолюції № 4 Бернської Конвенції, що знаходяться під загрозою і потребують спеціальних заходів охорони [8].

### 1.3. Показники, які досліджуються у цільових об'єктів на видовому рівні

Для всіх виявлених цільових об'єктів флори і фауни наводиться їх коротка характеристика. Вона включає такі показники:

1. Назву виду.

2. Квартал, виділ.

3. Автора знахідки, дату.
4. Коротку характеристику виявленої популяції.
5. Статус збереження виду.
6. Перспективи збереження виду.
7. Головні загрози.
8. Заходи, які будуть вжиті для збереження виду та його оселища при проведенні планової діяльності.

### **Статус збереження**

Статус збереження – це загальна оцінка стану популяції певного виду тварин/рослин або типу природних оселищ (біотопів). Оцінюють за двома критеріями:

1. Наскільки добре збережені на території лісокористування природні середовища існування виду (місця для жител і схованок, для зимівлі, гніздування/розмноження/виведення потомства, місця годівлі/полювання, коридори для міграцій/вільних пересувань по території). При цьому враховують і загальну площу придатних середовищ існування, і ступінь збереженості їхніх природних рис, важливих для існування певного виду тварин/рослин.

2. Здатність популяції до відновлення, наприклад, до самовідновлення, у разі припинення факторів порушень і турбування, або до відновлення за допомогою спеціальних, технічно доступних та економічно виправданих заходів і технологій.

Загальну екологічну оцінку статусу збереження виду тварин/рослин подають з використанням Explanatory Notes and Guide lines for the period 2013-2018. Part 1: there port for matfield-by-fieldguidance [12]. Статус збереження оцінюється за трибальною шкалою: сприятливий, несприятливий та невизначений.

### **Перспективи збереження**

Перспективи збереження виду оцінюють у довготривалій перспективі і за сукупністю даних про вид, а саме:

- 1) зайнята площа або ареал, площі популяції;
- 2) розміри і динаміка популяції;
- 3) площі і якість природних середовищ існування для виду тварин або рослин (оселищ виду).

Рекомендована шкала відносної оцінки: а – перспективи хороші (сприятливі); б – несприятливі і неадекватні (для збереження виду); в – погані (дуже несприятливі); г – невідомо або не можливо встановити.

Перспективи збереження враховуються в оцінці статусу збереження. Статус збереження не може оцінюватися як сприятливий, якщо перспективи збереження не можна оцінити наступним чином: динаміка популяції конкретного виду тварин/рослин показує, що вид здатен до самопідтримання в довготривалій перспективі як життєздатний компонент у його природних середовищах існування; природний ареал виду не скорочується і ймовірно не почне скорочуватися у найближчому майбутньому (12 і більше років); в даний час зберігаються і ймовірно продовжать існувати достатні за площами/розмірами природні середовища існування (оселища виду) для збереження його популяції у довготривалій перспективі.

### **Головні порушуючі фактори і загрози**

Головні порушуючі фактори – це несприятливі впливи на популяцію/популяції, що були зареєстровані за період досліджень або на час проведення обстежень. Загрози – це майбутні прогнозовані несприятливі впливи, що очікуються у найближчі 6-12 років і впливатимуть у довготривалій перспективі на життєздатність популяції або якість їхніх природних середовищ існування. Враховують порушуючі фактори і загрози власне для виду тварин/рослин і для його природних середовищ існування (оселищ виду). Користуються

переліком порушуючих факторів і загроз, прийнятим для моніторингу і звітності для мережі NATURA2000 ЄС.

Доступ до переліків: через сайт [www.coe.int](http://www.coe.int) за запитом «List of pressures and threats under the Resolution No.8 (2012)», або через веб-сторінку Reference portal for reporting under Article 17 of the Habitats Directive за пошуком «List of pressures and threats» [6, 12].

При цьому, перелік найвищих категорій загроз наступний:

A – сільське господарство;

B – лісове господарство;

C – видобування корисних копалин;

D – енергетика (виробництво енергії) та пов'язана з цим інфраструктура;

E – будівництво транспортної інфраструктури та власне транспорт;

F – житлова, виробнича, промислова забудова, території та забудова, пов'язані з масовим відпочинком;

G – використання та вирощування біоресурсів (інше, ніж сільське господарство та лісове господарство);

H – порушення, спричинені втручанням людини (військові дії, заходи з цивільного захисту, протиаварійні заходи тощо);

I – чужинні види живих організмів, види, що важко піддаються контролю;

J – забруднення різного роду;

K – зміни природних середовищ існування, викликані людською діяльністю;

L – природні процеси (за винятком катастрофічних);

M – природні катастрофи;

N – зміна клімату;

X – порушуючі фактори і загрози невідомі або не встановлені.

Кожен з порушуючих факторів та загроз рекомендується оцінювати за ступенем впливу, користуючись наступною шкалою:

V – високий: вплив значний, прямий, на значній площі, є однією з головних причин значного скорочення площі або розміру популяції або погіршення їхніх середовищ існування, або вплив перешкоджає відновленню популяції або їхніх середовищ існування до сприятливого стану;

P – помірний: вплив помірної сили, прямий або переважно опосередкований, поширюється на середню за площею територію (фактори і загрози слабкої дії не повинні включатися до переліку головних порушуючих факторів і загроз).

### **Заходи для збереження/відновлення**

Сюди належать необхідні заходи, які вже здійснюються, та заходи, які необхідно здійснювати для підтримання і відновлення популяцій (або природних оселищ) до сприятливого статусу збереження.

Застосовано такі ступені оцінки:

a – основні найбільш вагомні заходи вже відомі, але ще не застосовуються;

b – основні найбільш вагомні заходи вже застосовуються.

Користуються переліком природоохоронних заходів, прийнятим для моніторингу і звітності для мережі NATURA2000 ЄС.

Доступ до переліку: через сайт [www.coe.int](http://www.coe.int) за запитом «List of conservation measures under the Resolution No.8 (2012)», або через веб-сторінку Reference portal for reporting under Article 17 of the Habitats Directive за пошуком «List of conservation measures»; Explanatory Notes and Guide lines for the period 2013-2018 – Part 1: there port for matfield-by-fiel dguidance, Annex B. Доступ через веб-сайт [www.coe.int](http://www.coe.int) на сторінці «Reference Portal for the Reporting under Resolution No.8»; Explanatory Notes and Guide lines for the period 2013-2018 – Part 2: Definitions and Methods, Розділ 1. Доступ через веб-сайт [www.coe.int](http://www.coe.int) на сторінці «Reference Portal for the Reporting under Resolution No.8» [6].

#### 1.4. Показники, які досліджуються у цільових об'єктів – рідкісних природних оселищ (біотопів)

Для рідкісних типів природних оселищ (біотопів) наводять:

1. Лісництво, номери кварталу та виділу та площу (га);
2. Habitat code – умовне позначення типу природних оселищ, згідно з переліком, прийнятим для моніторингу і звітності за Резолюцією 8 (2012) до Бернської конвенції [6];
3. Офіційну назву типу природних оселищ згідно з переліком, прийнятим для моніторингу і звітності за Резолюцією 8 (2012) до БК (доступ через сайт [www.coe.int](http://www.coe.int) за пошуком «Species and habitats check lists for their reporting under Resolution No 8. (2012)».
4. Репрезентативність. Репрезентативність типу природних оселищ означає міру «природності» певного оселища (біотопу) у конкретному локалітеті, ступінь відповідності його (оселища) складу тим рисам і показникам, що вважаються еталонними для даного типу природних оселищ. Оцінюється за наявністю характерних видів рослин у структурі природного оселища. Має 4 ступені:

- A – найвища,
- B – висока,
- C – посередня,
- D – найнижча.

Для оцінки репрезентативності певного типу природних оселищ, склад його рослинного покриву порівнюють з характеристиками у довідниках: тлумачний посібник оселищ Резолюції №4 Бернської Конвенції, що знаходяться під загрозою і потребують спеціальних заходів охорони [8]; Interpretation Manual of the habitats listed in Resolution No.4 (1996)/ Group of Experts on Protected Areas and Ecological Networks. 2015. Оригінальна версія доступна через [eunis.eea.europa.eu](http://eunis.eea.europa.eu) [13].

Статус збереження – це загальна оцінка якісного стану певного типу природних оселищ у даному локалітеті, таксаційному виділі.

Відновлення, статус і перспективи збереження певного типу природних оселищ оцінюють за 3-а ступенями оцінки:

A – природне оселище у дуже хорошому стані: структура дуже добре збережена, а перспективи збереження екологічних функцій (екосистемних послуг) – хороші, незалежно від здатності до відновлення;

B – природне оселище у хорошому стані: структура добре або достатньо збережена, перспективи збереження екологічних функцій (екосистемних послуг), хороші, відновлення легке або можливе, рідше – відновлення складне;

C – природне оселище у поганому стані: частково порушена структура, перспективи збереження екологічних функцій (екосистемних послуг) задовільні або несприятливі, відновлення легке або можливе, або відновлення дуже складне чи з певних причин неможливе.

Для оцінки статусу збереження використовують:

1. Explanatory Notes and Guidelines for the period 2013-2018 – Part 1: there port for matfield-by-fiel dguidance, Annex D. Доступ через веб-сайт [www.coe.int](http://www.coe.int) на сторінці «Reference Portal for the Reporting under Resolution No.8».

2. Explanatory Notes and Guidelines for the period 2013-2018 – Part 2: Definitions and Methods, Розділ 2. Доступ через веб-сайт [www.coe.int](http://www.coe.int) на сторінці «Reference Portal for the Reporting under Resolution No.8».

## 2. ОБ'ЄКТИ ПІСЛЯПРОЕКТНОГО МОНІТОРИНГУ

Відповідно до Проекту організації та розвитку лісового господарства Сарненського надлісництва філії «Поліський лісовий офіс» ДП «Ліси України» (Ірпінь, 2020) головне користування у надлісництві планується проводити у формі суцільно-лісосічних рубок. Проведено обстеження ділянок планованої діяльності згідно зі звітом та Висновками ОВД (№ 21/01-202011236977/1 та № 21/01-20216158041/1) у 18 лісництвах. У таблиці 2.1 наведено таксаційну характеристику ділянок планової діяльності, обстежених у 2025 році.

Таблиця 2.1

Таксаційна характеристика ділянок планової діяльності, обстежених у 2025 році

№ п/п	Номер кварталу	Номер виділу	Площа, га	Склад насадження	Вік, років	Тип лісу	Повнота
<b>Залузьке лісництво</b>							
1				10Сз+Дз+Бп		В4ДС	0,30
2				10Сз		В4ДС	0,40
3				9Сз1Бп+Влч		В3ДС	0,60
4				7Сз2Влч1Бп+Дз		В3ДС	0,70
5				8Сз2Бп+Влч		В2ДС	0,60
6				8Сз2Бп+Дз+Влч		В3ДС	0,60
7				10Сз+Бп+Ос		В3ДС	0,50
8				7Сз2Бп1Ос+Дз		В3ДС	0,60
9				10Сз		А1С	0,50
10				9Сз1Бп+Дз+Влч		В3ДС	0,60
<b>Тинненське лісництво</b>							
11				10Сз+Бп+Влч		В3ДС	0,70
12				10Сз+Бп		В3ДС	0,70
13				10Сз		В3ДС	0,45
14				7Влч2Сз1Бп		С4ВЛО	0,70
15				10Сз+Бп		В2ДС	0,65
16				10Сз		А1С	0,70
17				10Сз		В3ДС	0,60
18				10Сз		В3ДС	0,60
19				10Сз		В3ДС	0,65
20				10Сз		В3ДС	0,50
21				10Сз		В3ДС	0,50
22				10Сз		В3ДС	0,65
23				10Сз+Бп+Влч+Дз		В2ДС	0,65
24				10Сз		А2С	0,60
25				10Сз		В2ДС	0,65
26				10Сз		В2ДС	0,60
27				10Сз		А2С	0,50
28				10Сз+Бп+Влч+Гз		В3ДС	0,40
29				10Сз		В3ДС	0,55
30				10Сз+Бп+Влч		В3ДС	0,70

№ п/п	Номер кварталу	Номер виділу	Площа, га	Склад насадження	Вік, років	Тип лісу	Повнота
31				10Сз		В2ДС	0,70
32				10Сз		В2ДС	0,70
33				10Сз		А2С	0,70
34				10Сз		В2ДС	0,50
35				10Сз+Бп		А2С	0,60
36				10Сз+Влч+Бп		А2С	0,60
37				10Сз+Влч+Бп		В3ДС	0,60
38				10Сз		В3ДС	0,60
<b>Дубровицьке лісництво</b>							
39				7Сз2Дз1Гз+Ос+Бп		В3ДС	0,50
40				10Сз		С3ГДС	0,60
41				10Сз		В3ДС	0,60
42				7Сз2Дз1Гз		В3ДС	0,60
43				10Сз+Бп		В3ДС	0,60
44				4Сз3Дз3Бп		В3ДС	0,60
45				9Сз1Дз+Ос		В3ДС	0,60
46				4Сз2Бп1Ос2Гз1Дз+Яле+Влч		С3ГДС	0,60
47				10Сз+Дз+Бп		В3ДС	0,70
48				10Сз+Дз		В3ДС	0,70
49				10Сз+Дз+Бп		В2ДС	0,70
50				9Сз1Дз+Бп		В2ДС	0,60
51				10Сз		В3ДС	0,60
52				10Сз+Бп		С3ГДС	0,60
53				10Сз		С2ГДС	0,70
54				9Сз1Дз+Бп		В3ДС	0,70
55				10Сз		В3ДС	0,70
56				8Дз2Сз+Гз+Бп		В3ДС	0,40
<b>Немовицьке лісництво</b>							
57				10Сз		В3ДС	0,60
58				9Дз1Влч		С3ГСО	0,45
59				8Сз1Бп1Влч+Дз+Ос		В3ДС	0,50
60				9Влч1Сз+Бп+Ос		С4ВЛО	0,50
61				10Сз+Бп		А2С	0,70
62				10Сз		В3ДС	0,70
63				10Сз+Бп		В3ДС	0,55
64				10Сз+Бп		В3ДС	0,85
65				8Сз2Дз		В3ДС	0,50
66				8Влч1Сз1Бп		С4ВЛЧ	0,70
67				10Сз		А2С	0,85
68				8Яле1Сз1Влч+Дз+Бп+Ос		С3ГДС	0,80
69				3Влч2Дз2Гз2Бп1Яле+Сз+Клг		С3ГДС	0,70
70				7Яле1Дз1Бп1Ос+Клг+Гз		С2ГДС	0,70
71				8Сз2Бп		В3ДС	0,60

№ п/п	Номер кварталу	Номер виділу	Площа, га	Склад насадження	Вік, років	Тип лісу	Повнота
72				7Влч2Бп1Сз+Ос		С4ВЛО	0,70
73				5Бп2Сз2Влч1Дз+Ос		В3ДС	0,60
74				4Бп3Влч3Сз+Дз+Ос		С4ВЛО	0,60
75				8Сз1Дз1Влч+Бп		В3ДС	0,50
76				9Сз1Бп+Ос		В3ДС	0,85
77				5Дз2Бп2Влч1Гз+Сз+Ос		С3ГДС	0,50
78				9Влч1Бп+Ос		С4ВЛО	0,60
79				7Сз2Бп1Влч+Дз+Ос		С4ВЛО	0,60
80				10Сз+Бп		В3ДС	0,55
81				10Сз		В3ДС	0,60
<b>Перебродівське лісництво</b>							
82				10Сз+Бп		В3ДС	0,60
83				10Сз+Бп		В3ДС	0,50
<b>Сарненське лісництво</b>							
84				10Влч+Бп+Ос+Сз		С4ВЛО	0,70
85				9Сз1Дз+Бп		С3ГДС	0,55
86				10Сз+Влч		В2ДС	0,60
87				10Влч+Сз+Бп		С4ВЛО	0,80
88				6Гз1Бп1Сз2Ос		С3ГДС	0,80
89				10Влч		С4ВЛО	0,70
90				10Влч		С4ВЛО	0,80
91				8Влч1Гз1Сз+Дз		С4ГДС	0,70
92				10Сз+Дз		В2ДС	0,50
93				6Гз2Сз2Дз+Ос		С2ГДС	0,60
94				7Сз3Дз+Бп		В3ДС	0,55
95				10Сз+Бп+Дз		В2ДС	0,55
96				8Сз2Дз		В2ДС	0,50
97				10Сз		С3ГДС	0,45
98				7Сз3Бп		В4ДС	0,60
<b>Страшівське лісництво</b>							
99				9Сз1Бп		В4ДС	0,70
100				6Влч2Бп2Сз+Ос		С4ВЛО	0,70
101				10Сз+Бп		В3ДС	0,60
102				10Бп+Ос+Сз		В3ДС	0,50
103				10Сз+Ос+Бп+Влч+Дз		В3ДС	0,60
104				10Сз+Бп		В2ДС	0,65
105				10Сз		В2ДС	0,60
106				10Сз+Бп		В3ДС	0,60
107				10Сз		В2ДС	0,60
108				10Сз		В3ДС	0,50
109				9Сз1Бп		В4ДС	0,70
110				10Сз+Бп		А2С	0,55
111				10Сз+Бп		В3ДС	0,65

№ п/п	Номер кварталу	Номер виділу	Площа, га	Склад насадження	Вік, років	Тип лісу	Повнота
112				10Сз+Бп		ВЗДС	0,60
<b>Руднянське лісництво</b>							
113				10Сз+Бп+Влч		В4ДСО	0,70
114				10Сз		ВЗДС	0,50
115				5Сз5Влч		С4ДСО	0,60
116				10Влч+Бп		С4ВЛО	0,50
117				10Влч		С4ВЛЧ	0,55
118				9Влч1Бп		С4ВЛО	0,70
119				10Сз+Бп		ВЗДС	0,60
120				10Сз+Дз+Бп		В2ДС	0,60
121				10Влч+Бп		С4ВЛО	0,30
122				10Сз+Бп		ВЗДС	0,65
123				8Влч2Бп		С4ВЛО	0,50
124				10Сз		А2С	0,60
125				7Яле2Сз1Бп		В4ДС	0,80
126				10Сз+Бп		ВЗДС	0,55
127				10Влч+Бп		С4ВЛО	0,70
128				10Сз+Бп+Влч		ВЗДС	0,50
129				10Сз+Бп		ВЗДС	0,60
130				10Сз		ВЗДС	0,50
131				8Сз2Влч		В4ДС	0,60
132				9Гз1Влч+Бп		С3ГД	0,65
<b>Карпільське лісництво</b>							
133				10Сз		ВЗДС	0,70
134				8Сз1Бп1Влч+Ос		А3С	0,60
135				6Влч2Сз2Бп		С4ВЛЧ	0,50
136				10Сз		ВЗДС	0,60
137				9Сз1Бп		ВЗДС	0,60
138				7Сз3Влч+Бп		ВЗДС	0,60
139				10Сз+Бп		ВЗДС	0,50
140				10Сз		А2С	0,40
141				10Сз		А2С	0,80
142				10Сз		ВЗДС	0,60
143				10Сз		ВЗДС	0,70
144				7Сз2Бп1Дз		ВЗДС	0,85
145				10Сз+Бп+Влч		ВЗДС	0,85
146				7Сз1Бп1Влч1Дз+Ос		ВЗДС	0,60
147				2Бп5Влч3Сз		С3ГДС	0,70
148				5Влч2Дз1Яз2Бп		С3ГДС	0,70
<b>Лісівське лісництво</b>							
149				9Сз1Бп		В4ДС	0,70
150				9Сз1Бп		ВЗДС	0,70
151				6Сз1Бп1Ос2Дз		С4ГДС	0,60

№ п/п	Номер кварталу	Номер виділу	Площа, га	Склад насадження	Вік, років	Тип лісу	Повнота
152				8Сз2Бп+Дз		ВЗДС	0,70
153				10Сз+Бп		ВЗДС	0,50
154				9Сз1Дз+Бп+Влч+Гз		СЗГДС	0,60
155				5Дз3Гз1Влч1Ос+Бп		СЗГДС	0,40
156				4Дз2Ос2Сз1Бп1Гз		СЗГДС	0,40
157				8Сз2Бп		ВЗДС	0,70
158				9Сз1Бп		ВЗДС	0,60
159				7Сз3Бп+Ос		В4ДС	0,50
<b>Черменське лісництво</b>							
160				7Влч3Бп+Сз		С4ВЛЧ	0,60
<b>Трипутнянське лісництво</b>							
161				10Сз+Бп		В2ДС	0,40
162				6Сз4Дз+Бп		СЗГДС	0,60
163				10Сз+Дз+Бп		ВЗДС	0,70
164				5Сз3Бп2Дз		ВЗДС	0,60
165				10Сз+Дз+Бп		ВЗДС	0,60
166				10Сз+Бп		В2ДС	0,70
167				7Сз3Бп+Дз+Влч		ВЗДС	0,70
168				6Сз2Гз1Бп1Дз		С2ГДС	0,40
169				7Влч2Бп1Ос		С4ВЛЧ	0,50
<b>Кричильське лісництво</b>							
170				10Сз+Бп		В2ДС	0,70
171				10Сз		ВЗДС	0,60
172				10Сз		ВЗДС	0,70
173				10Сз+Бп		АЗС	0,70
174				10Сз		ВЗДС	0,70
175				10Сз+Бп		ВЗДС	0,70
176				8Сз1Бп1Влч		ВЗДС	0,60
177				10Сз		ВЗДСО	0,70
178				9Сз1Бп		ВЗДС	0,60
179				10Сз+Бп		ВЗДС	0,90
180				9Влч1Бп+Дз+Ос		С4ВЛО	0,60
181				9Сз1Бп+Дз		ВЗДС	0,60
182				10Сз+Бп		ВЗДС	0,60
183				10Сз		ВЗДС	0,60
184				10Сз		ВЗДСО	0,60
185				10Сз+Влч		ВЗДС	0,60
186				10Сз+Бп+Влч		АЗС	0,60
187				10Сз		А2С	0,85
188				10Сз		А2С	0,70
189				10Сз		ВЗДС	0,45
190				10Сз		В4ДС	0,70
191				10Сз		А2С	0,70

№ п/п	Номер кварталу	Номер виділу	Площа, га	Склад насадження	Вік, років	Тип лісу	Повнота
<b>Костянтинівське лісництво</b>							
192				10Сз		В2ДС	0,60
193				10Сз		В2ДС	0,70
194				10Сз		А4С	0,50
195				10Сз		С3ГДС	0,40
196				10Сз+Бп		В3ДС	0,60
197				5Бп2Ос1Гз1Влч1Дз		С3ГДС	0,60
198				9Сз1Бп		В4ДСО	0,80
199				10Сз+Бп		В2ДС	0,60
200				10Бп+Влч		С4ВЛО	0,60
<b>Бережницьке лісництво</b>							
201				5Сз4Дз1Гз		С2ГДС	0,65
202				8Сз2Дз+Бп		В3ДС	0,65
203				9Сз1Дз		В3ДС	0,70
204				10Сз+Дз		В3ДС	0,60
205				10Сз+Дз		В2ДС	0,70
<b>Літвицьке лісництво</b>							
206				10Сз+Бп		В4ДС	0,80
207				10Сз+Дз+Бп		В3ДС	0,70
208				10Сз+Бп+Дз+Яле		В3ДС	0,70
209				7Сз2Дз1Бп+Ос+Яле+Гз		С2ГДС	0,70
210				10Сз+Дз+Бп		В3ДС	0,70
211				7Дз2Дз1Сз+Бп		С2ГДС	0,60
212				4Сз4Бп2Дз+Ос		В3ДС	0,60
213				4Сз4Бп1Ос1Влч+Дз		С3ГДС	0,60
214				10Сз+Влч+Бп		В4ДС	0,60
215				10Сз		В4ДС	0,75
216				8Сз2Бп+Дз		В3ДС	0,60
217				10Сз+Бп		А2С	0,50
218				7Сз3Бп+Влч+Ос+Дз+Гз		С3ГДС	0,60
219				9Сз1Ос+Дз		В3ДС	0,60
220				10Сз+Бп		В3ДС	0,60
221				10Сз+Дз		В3ДС	0,50
222				7Сз2Дз1Бп		С3ГДС	0,60
<b>Озерське лісництво</b>							
223				6Влч4Бп+Дз		С4ВЛЧ	0,70
<b>Будимельське лісництво</b>							
224				10Сз		А2С	0,60

**3. РЕЗУЛЬТАТИ ПІСЛЯПРОЕКТНОГО МОНІТОРИНГУ САРНЕНСЬКОГО  
НАДЛІСНИЦТВА ФІЛІЇ «ПОЛІСЬКИЙ ЛІСОВИЙ ОФІС» ДП «ЛІСИ УКРАЇНИ»  
(ВИСНОВОК ОВД № 21/01-202011236977/1)**

**3.1. Планована діяльність Сарненського надлісництва філії «Поліський лісовий офіс»  
ДП «Ліси України»**

**3.1.1. Характеристика ділянок планової діяльності**

Результати чергового етапу післяпроектного моніторингу ділянок планової діяльності, обстежених у 2025 році, представлено у формі таблиці 3.1. У таблиці наведено біотопи та види рослин та тварин, які захищаються Червоною книгою України (ЧКУ) (Накази Міндовкілля, 2021), Резолюцією Бернської конвенції (РБК) та Європейським червоним списком (ЄЧС). Біотопи подаються за Національним каталогом біотопів України з відповідними номерами і назвами. Ідентифіковані рідкісні біотопи виділено сірим кольором.

Таблиця 3.1

Характеристика ділянок планової діяльності, обстежених у 2025 році

№ п/п	Номер кварталу	Номер виділу	Номер та назва біотопу (оселища) за Національним каталогом біотопів України	Види тварин та рослини під захистом ЧКУ, РБК і ЄЧС
<b>Тинненське лісництво</b>				
1			Д2.2.2 Ацидофільні свіжі та вологі ліси сосни звичайної	-
2			Д2.2.2 Ацидофільні свіжі та вологі ліси сосни звичайної	-
3			Д2.2.2 Ацидофільні свіжі та вологі ліси сосни звичайної	-
4			Д1.6.4 Рівнинні незаболочені ліси вільхи чорної і ясена	-
5			Д2.2.2 Ацидофільні свіжі та вологі ліси сосни звичайної	-
6			Д2.2.2 Ацидофільні свіжі та вологі ліси сосни звичайної	-
7			Д2.2.2 Ацидофільні свіжі та вологі ліси сосни звичайної	-
8			Д2.2.2 Ацидофільні свіжі та вологі ліси сосни звичайної	-
9			Д2.2.2 Ацидофільні свіжі та вологі ліси сосни звичайної	-
10			Д2.2.2 Ацидофільні свіжі та вологі ліси сосни звичайної	-
11			Д2.2.2 Ацидофільні свіжі та вологі ліси сосни звичайної	-
12			Д2.2.2 Ацидофільні свіжі та вологі ліси сосни звичайної	-
13			Д2.2.2 Ацидофільні свіжі та вологі ліси сосни звичайної	-

№ п/п	Номер кварталу	Номер виділу	Номер та назва біотопу (оселища) за Національним каталогом біотопів України	Види тварин та рослин під захистом ЧКУ, РБК і ЄЧС
14			Д2.2.2 Ацидофільні свіжі та вологі ліси сосни звичайної	-
15			Д2.2.2 Ацидофільні свіжі та вологі ліси сосни звичайної	-
16			Д2.2.2 Ацидофільні свіжі та вологі ліси сосни звичайної	-
17			Д2.2.2 Ацидофільні свіжі та вологі ліси сосни звичайної	-
18			Д2.2.2 Ацидофільні свіжі та вологі ліси сосни звичайної	-
19			Д2.2.2 Ацидофільні свіжі та вологі ліси сосни звичайної	-
20			Д2.2.2 Ацидофільні свіжі та вологі ліси сосни звичайної	-
21			Д2.2.2 Ацидофільні свіжі та вологі ліси сосни звичайної	-
22			Д2.2.2 Ацидофільні свіжі та вологі ліси сосни звичайної	-
23			Д2.2.2 Ацидофільні свіжі та вологі ліси сосни звичайної	-
24			Д2.2.2 Ацидофільні свіжі та вологі ліси сосни звичайної	-
25			Д2.2.2 Ацидофільні свіжі та вологі ліси сосни звичайної	-
26			Д2.2.2 Ацидофільні свіжі та вологі ліси сосни звичайної	-
27			Д2.2.2 Ацидофільні свіжі та вологі ліси сосни звичайної	-
28			Д2.2.2 Ацидофільні свіжі та вологі ліси сосни звичайної	-
<b>Немовицьке лісництво</b>				
29			Д2.2.2 Ацидофільні свіжі та вологі ліси сосни звичайної	-
30			Д1.4.1 Слабоацидофільні флористично багаті дубові і сосново-дубові ліси	-
31			Д2.2.2 Ацидофільні свіжі та вологі ліси сосни звичайної	-
32			Д1.6.4 Рівнинні незаболочені ліси вільхи чорної і ясена	-
33			Д2.2.2 Ацидофільні свіжі та вологі ліси сосни звичайної	-
34			Д2.2.2 Ацидофільні свіжі та вологі ліси сосни звичайної	-

№ п/п	Номер кварталу	Номер виділу	Номер та назва біотопу (оселища) за Національним каталогом біотопів України	Види тварин та рослин під захистом ЧКУ, РБК і ЄЧС
35			Д2.2.2 Ацидофільні свіжі та вологі ліси сосни звичайної	
36			Д2.2.2 Ацидофільні свіжі та вологі ліси сосни звичайної	-
37			Д2.2.2 Ацидофільні свіжі та вологі ліси сосни звичайної	-
38			Д1.6.4 Рівнинні незаболочені ліси вільхи чорної і ясена	-
39			Д2.2.2 Ацидофільні свіжі та вологі ліси сосни звичайної	-
40			Д2.6 Антропогенні хвойні ліси	-
41			Д1.8 Антропогенні широколистяні ліси	-
42			Д2.6 Антропогенні хвойні ліси	-
43			Д2.2.2 Ацидофільні свіжі та вологі ліси сосни звичайної	-
44			Д1.6.4 Рівнинні незаболочені ліси вільхи чорної і ясена	-
45			Д1.5.2 Ацидофільні мезофільні березові ліси	-
46			Д1.8 Антропогенні широколистяні ліси	-
47			Д2.2.2 Ацидофільні свіжі та вологі ліси сосни звичайної	-
48			Д2.2.2 Ацидофільні свіжі та вологі ліси сосни звичайної	-
49			Д1.4.1 Слабоацидофільні флористично багаті дубові і сосново-дубові ліси	-
50			Д1.6.4 Рівнинні незаболочені ліси вільхи чорної і ясена	-
51			Д2.6 Антропогенні хвойні ліси	-
52			Д2.2.2 Ацидофільні свіжі та вологі ліси сосни звичайної	-
53			Д2.2.2 Ацидофільні свіжі та вологі ліси сосни звичайної	-
<b>Сарненське лісництво</b>				
54			Д1.6.4 Рівнинні незаболочені ліси вільхи чорної і ясена	-
55			Д2.2.2 Ацидофільні свіжі та вологі ліси сосни звичайної	-
56			Д2.2.2 Ацидофільні свіжі та вологі ліси сосни звичайної	-
57			Д1.6.4 Рівнинні незаболочені ліси вільхи чорної і ясена	-
58			Д1.4.1 Слабоацидофільні флористично багаті дубові і сосново-дубові ліси	-

№ п/п	Номер кварталу	Номер виділу	Номер та назва біотопу (оселища) за Національним каталогом біотопів України	Види тварин та рослини під захистом ЧКУ, РБК і ЄЧС
59			Д1.6.4 Рівнинні незаболочені ліси вільхи чорної і ясена	-
60			Д1.6.4 Рівнинні незаболочені ліси вільхи чорної і ясена	-
61			Д1.6.4 Рівнинні незаболочені ліси вільхи чорної і ясена	-
62			Д2.2.2 Ацидофільні свіжі та вологі ліси сосни звичайної	-
63			Д1.4.1 Слабоацидофільні флористично багаті дубові і сосново-дубові ліси	-
64			Д2.2.2 Ацидофільні свіжі та вологі ліси сосни звичайної	-
65			Д2.2.2 Ацидофільні свіжі та вологі ліси сосни звичайної	-
66			Д2.2.2 Ацидофільні свіжі та вологі ліси сосни звичайної	-
67			Д2.2.2 Ацидофільні свіжі та вологі ліси сосни звичайної	-
68			Д2.2.3 Сирі ліси сосни звичайної	-
<b>Страшівське лісництво</b>				
69			Д2.2.3 Сирі ліси сосни звичайної	-
70			Д1.6.4 Рівнинні незаболочені ліси вільхи чорної і ясена	-
71			Д2.2.2 Ацидофільні свіжі та вологі ліси сосни звичайної	-
72			Д1.5.2 Ацидофільні мезофільні березові ліси	-
73			Д2.2.2 Ацидофільні свіжі та вологі ліси сосни звичайної	-
74			Д2.2.2 Ацидофільні свіжі та вологі ліси сосни звичайної	-
75			Д2.2.2 Ацидофільні свіжі та вологі ліси сосни звичайної	-
76			Д2.2.2 Ацидофільні свіжі та вологі ліси сосни звичайної	-
77			Д2.2.2 Ацидофільні свіжі та вологі ліси сосни звичайної	-
78			Д2.2.2 Ацидофільні свіжі та вологі ліси сосни звичайної	-
79			Д2.2.3 Сирі ліси сосни звичайної	-
80			Д2.2.2 Ацидофільні свіжі та вологі ліси сосни звичайної	-
81			Д2.2.2 Ацидофільні свіжі та вологі ліси сосни звичайної	-

№ п/п	Номер кварталу	Номер виділу	Номер та назва біотопу (оселища) за Національним каталогом біотопів України	Види тварин та рослин під захистом ЧКУ, РБК і ЄЧС
82			Д2.2.2 Ацидофільні свіжі та вологі ліси сосни звичайної	-
<b>Руднянське лісництво</b>				
83			Д2.6 Антропогенні хвойні ліси	-
84			Д2.2.2 Ацидофільні свіжі та вологі ліси сосни звичайної	-
85			Д2.6 Антропогенні хвойні ліси	-
86			Д1.6.4 Рівнинні незаболочені ліси вільхи чорної і ясена	-
87			Д1.6.4 Рівнинні незаболочені ліси вільхи чорної і ясена	-
88			Д1.6.4 Рівнинні незаболочені ліси вільхи чорної і ясена	-
89			Д2.2.2 Ацидофільні свіжі та вологі ліси сосни звичайної	-
90			Д2.2.2 Ацидофільні свіжі та вологі ліси сосни звичайної	-
91			Д1.6.4 Рівнинні незаболочені ліси вільхи чорної і ясена	-
92			Д2.2.2 Ацидофільні свіжі та вологі ліси сосни звичайної	-
93			Д1.6.4 Рівнинні незаболочені ліси вільхи чорної і ясена	-
94			Д2.2.2 Ацидофільні свіжі та вологі ліси сосни звичайної	-
95			Д2.6 Антропогенні хвойні ліси	-
96			Д2.2.2 Ацидофільні свіжі та вологі ліси сосни звичайної	-
97			Д1.6.4 Рівнинні незаболочені ліси вільхи чорної і ясена	-
98			Д2.2.2 Ацидофільні свіжі та вологі ліси сосни звичайної	-
99			Д2.2.2 Ацидофільні свіжі та вологі ліси сосни звичайної	-
100			Д2.2.2 Ацидофільні свіжі та вологі ліси сосни звичайної	-
101			Д2.2.3 Сирі ліси сосни звичайної	-
102			Д1.4.1 Слабоацидофільні флористично багаті дубові і сосново-дубові ліси	-
<b>Карпільське лісництво</b>				
103			Д2.2.2 Ацидофільні свіжі та вологі ліси сосни звичайної	-

№ п/п	Номер кварталу	Номер виділу	Номер та назва біотопу (оселища) за Національним каталогом біотопів України	Види тварин та рослини під захистом ЧКУ, РБК і ЄЧС
104			Д2.2.2 Ацидофільні свіжі та вологі ліси сосни звичайної	-
105			Д1.6.4 Рівнинні незаболочені ліси вільхи чорної і ясена	-
106			Д2.2.2 Ацидофільні свіжі та вологі ліси сосни звичайної	-
107			Д2.2.2 Ацидофільні свіжі та вологі ліси сосни звичайної	-
108			Д2.2.2 Ацидофільні свіжі та вологі ліси сосни звичайної	-
109			Д2.2.2 Ацидофільні свіжі та вологі ліси сосни звичайної	-
110			Д2.2.2 Ацидофільні свіжі та вологі ліси сосни звичайної	-
111			Д2.2.2 Ацидофільні свіжі та вологі ліси сосни звичайної	-
112			Д2.2.2 Ацидофільні свіжі та вологі ліси сосни звичайної	-
113			Д2.2.2 Ацидофільні свіжі та вологі ліси сосни звичайної	-
114			Д2.2.2 Ацидофільні свіжі та вологі ліси сосни звичайної	-
115			Д2.2.2 Ацидофільні свіжі та вологі ліси сосни звичайної	-
116			Д2.2.2 Ацидофільні свіжі та вологі ліси сосни звичайної	-
117			Д1.5.2 Ацидофільні мезофільні березові ліси	-
118			Д1.6.4 Рівнинні незаболочені ліси вільхи чорної і ясена	-
<b>Кричильське лісництво</b>				
119			Д2.2.2 Ацидофільні свіжі та вологі ліси сосни звичайної	-
120			Д2.2.2 Ацидофільні свіжі та вологі ліси сосни звичайної	-
121			Д2.2.2 Ацидофільні свіжі та вологі ліси сосни звичайної	-
122			Д2.2.2 Ацидофільні свіжі та вологі ліси сосни звичайної	-
123			Д2.2.2 Ацидофільні свіжі та вологі ліси сосни звичайної	-
124			Д2.2.2 Ацидофільні свіжі та вологі ліси сосни звичайної	-
125			Д2.2.2 Ацидофільні свіжі та вологі ліси сосни звичайної	-

№ п/п	Номер кварталу	Номер виділу	Номер та назва біотопу (оселища) за Національним каталогом біотопів України	Види тварин та рослин під захистом ЧКУ, РБК і ЄЧС
126			Д2.2.2 Ацидофільні свіжі та вологі ліси сосни звичайної	-
127			Д2.2.2 Ацидофільні свіжі та вологі ліси сосни звичайної	-
128			Д2.2.2 Ацидофільні свіжі та вологі ліси сосни звичайної	-
129			Д1.6.4 Рівнинні незаболочені ліси вільхи чорної і ясена	-
130			Д2.2.2 Ацидофільні свіжі та вологі ліси сосни звичайної	-
131			Д2.2.2 Ацидофільні свіжі та вологі ліси сосни звичайної	-
132			Д2.2.2 Ацидофільні свіжі та вологі ліси сосни звичайної	-
133			Д2.2.2 Ацидофільні свіжі та вологі ліси сосни звичайної	-
134			Д2.2.2 Ацидофільні свіжі та вологі ліси сосни звичайної	-
135			Д2.2.2 Ацидофільні свіжі та вологі ліси сосни звичайної	-
136			Д2.2.2 Ацидофільні свіжі та вологі ліси сосни звичайної	-
137			Д2.2.2 Ацидофільні свіжі та вологі ліси сосни звичайної	-
138			Д2.2.2 Ацидофільні свіжі та вологі ліси сосни звичайної	-
139			Д2.2.3 Сирі ліси сосни звичайної	-
140			Д2.2.2 Ацидофільні свіжі та вологі ліси сосни звичайної	-
<b>Костянтинівське лісництво</b>				
141			Д2.2.2 Ацидофільні свіжі та вологі ліси сосни звичайної	-
142			Д2.2.2 Ацидофільні свіжі та вологі ліси сосни звичайної	-
143			Д2.2.3 Сирі ліси сосни звичайної	-
144			Д2.2.2 Ацидофільні свіжі та вологі ліси сосни звичайної	-
145			Д2.2.2 Ацидофільні свіжі та вологі ліси сосни звичайної	-
146			Д1.5.2 Ацидофільні мезофільні березові ліси	-
147			Д2.6 Антропогенні хвойні ліси	-
148			Д2.2.2 Ацидофільні свіжі та вологі ліси сосни звичайної	-
149			Д1.8 Антропогенні широколистяні ліси	-

Кількість і повна назва біотопів за відповідними класифікаційними системами Європи і України наводиться у таблиці 3.2.

Таблиця 3.2

Номенклатура і представництво біотопів у місцях планової діяльності на 2025 рік

№ п/п	Біотопи за класифікаційними системами України і Європи	Кількість об'єктів, одиниць
1	<b>НКБУ:</b> Д1.4.1 Слабоацидофільні флористично багаті дубові і сосново-дубові ліси; <b>EUNIS:</b> G1.7 Термофільні листопадні ліси; G4.C Мішані термофільні ліси сосново-дубові ліси; <b>Бернська конвенція:</b> <i>G1.7 Термофільні листопадні ліси;</i> <b>Оселищна Директива:</b> <i>9110*Євросибірські степові діброви.</i>	5
2	<b>НКБУ:</b> Д1.5.2 Ацидофільні мезофільні березові ліси; <b>EUNIS:</b> G1.9 Незаплавні ліси з домінуванням <i>Betula</i> , <i>Populus tremula</i> або <i>Sorbus aucuparia</i> , G4.4 Мішані ліси <i>Pinus sylvestris</i> – <i>Betula</i> .	4
3	<b>НКБУ:</b> Д1.6.4 Рівнинні незаболочені ліси вільхи чорної і ясена; <b>EUNIS:</b> G1.21 Заплавні періодично мокрі ліси з домінуванням <i>Alnus</i> або <i>Fraxinus</i> . <b>Бернська конвенція:</b> <i>G1.21 Заплавні періодично мокрі ліси з домінуванням Alnus або Fraxinus;</i> <b>Оселищна Директива:</b> <i>91E0 Заплавні ліси з Alnus glutinosa та Fraxinus excelsior (Alno-Padion, Alnionincanae).</i>	20
4	<b>НКБУ:</b> Д1.8 Антропогенні широколистяні ліси; <b>EUNIS:</b> G1.C Культури широколистяних листопадних дерев виразно неприродного характеру; G4.F Мішані лісові культури; G5.2 Ділянки антропогенного широколистяного листопадного лісу малої площі; G5.5 Ділянки антропогенного мішаного листопадного лісу малої площі.	3
5	<b>НКБУ:</b> Д2.2.2 Ацидофільні свіжі та вологі ліси сосни звичайної; <b>EUNIS:</b> G3.4 Ліси <i>Pinus sylvestris</i> на південь від тайги (G3.42111 Субконтинентальні зеленомохові ліси сосни звичайної; G3.42113 Субконтинентальні молінієві ліси сосни звичайної; G3.42114 Субконтинентальні різнотравні ліси сосни звичайної); G4.4 Мішані ліси <i>Pinus sylvestris</i> – <i>Betula</i> ; G4.7 Мішані ацидофільні ліси <i>Pinus sylvestris</i> – <i>Quercus</i> ).	104
6	<b>НКБУ:</b> Д2.2.3 Сирі ліси сосни звичайної; <b>EUNIS:</b> G3.E Неморальні заболочені хвойні ліси, G4.1 Мішані заболочені ліси; <b>Бернська конвенція:</b> <i>G3.E Неморальні заболочені хвойні ліси;</i> <b>Оселищна Директива:</b> <i>91D0*Оліготрофні та мезотрофні заболочені ліси.</i>	6
7	<b>НКБУ:</b> Д2.6 Антропогенні хвойні ліси; <b>EUNIS:</b> G3.F Культури хвойних виразно неприродного характеру; G5.3 Ділянки антропогенного хвойного лісу малої площі; G5.5 Ділянки антропогенного мішаного лісу малої площі.	7
<b>Разом:</b>		<b>149</b>

Лісові біотопи (за НКБУ) представлені наступними деревними, чагарниковими та трав'яними рослинами, мохами та лишайниками:

Д1.4.1 Слабоацидофільні флористично багаті дубові і сосново-дубові ліси. Вони представлені мішаними насадженнями з граба звичайного, осики, вільхи чорної, дуба звичайного, сосни звичайної та берези повислої. У підліску зустрічається крушина ламка, горобина звичайна та ліщина звичайна. Живий надґрунтовий покрив складається з конвалії звичайної, купини пахучої, суниці лісової, буквиці лікарської, зірочника лісового,

костяниці, конюшини альпійської, наперстянки великоквіткової, смовді гірської, тонконога лучного, орляка звичайного, чорниці, брусниці, молінії голубої;

Д1.5.2 Ацидофільні мезофільні березові ліси. У цих лісах головною утворюючою породою виступає береза повисла та осика з домішкою сосни звичайної, дуба звичайного, граба звичайного, вільхи чорної та ялини європейської. У підліску зустрічається крушина ламка та горобина звичайна. Трав'яно-чагарничковий ярус складається із тонконога лучного, тонконога дібровного, польовиці пагононосною, веснівки дволистої, молінії голубої, орляка звичайного, чорниці, брусниці, вересу звичайного, дикрану багатоніжкового, плевроцію Шребера;

Д1.6.4 Рівнинні незаболочені ліси вільхи чорної і ясена. Вони представлені вільхою чорною та ясенем звичайним (не часто) з домішкою берези повислої, сосни звичайної, осики, граба звичайного та дуба звичайного. У підліску наявна крушина ламка, горобина звичайна і верба козяча. До складу живого надґрунтового покриву входять осоки гостровидна і прибережна, зірочник польовий, вербозілля звичайне, чемериця Лобелієва, веснівка дволиста, плакун верболистий, малина звичайна, смовдь болотна, комиш лісовий, щитник чоловічий, щитник шартрський, малина звичайна, кропива дводомна, кропива жабрійолиста та ситник розлогий;

Д1.8 Антропогенні широколистяні ліси. Вони представлені деревостанами з вільхи чорної, дуба звичайного та сосни звичайної. У підліску трапляється крушина ламка та горобина звичайна. Живий надґрунтовий покрив представлений молінією голубою, веснівкою дволистою, щитником шартрським, польовицею пагононосною, кваселицею звичайною, зеленчуком жовтим, осокою гостровидною, кропивою дводомною;

Д2.2.2 Ацидофільні свіжі та вологі ліси сосни звичайної. Головною породою у цьому біотопі є сосна звичайна. Супутні породи представлені березою повислою, осикою, дубом звичайним та вільховою чорною (не часто). У підліску зустрічається крушина ламка та горобина звичайна. Живий надґрунтовий покрив складається з чорниці, брусниці, вересу звичайного, молінії голубої, орляка звичайного, дикрану багатоніжкового, плевроцію Шребера, гілокомію блискучого, кладоній дуймової, м'якої, оленячої та стрункої;

Д2.2.3 Сирі ліси сосни звичайної. Ці ліси складаються з сосни звичайної або сосни звичайної та берези повислої. Підлісок представлений крушиною ламкою та вербою козячою. Живий надґрунтовий покрив складається з молінії голубої, багна болотного, буяхів, чорниці, брусниці, вереса звичайного, дикрана багатоніжкового, плевроція Шребера, сфагна оманливого, зозулиного льону звичайного;

Д2.6 Антропогенні хвойні ліси. Вони представлені деревостанами з ялини європейської, сосни звичайної, берези повислої, осики та дуба звичайного. У підліску трапляється крушина ламка та горобина звичайна. Живий надґрунтовий покрив представлений орляком звичайним, чорницею, вересом звичайним, брусницею, квасеницею звичайною, дикраном багатоніжковим, плевроцієм Шребера, гілокомієм блискучим, сфагном оманливим, зозулиним льоном звичайним.

У загальному частка типових біотопів на ділянках планової діяльності становить 79,2 %, а рідкісних лісових біотопів – 20,8 %.

### 3.1.2. Рідкісні біотопи на ділянках планової діяльності

На основі узагальнення даних характеристик цільових об'єктів встановлено кількість, номенклатуру та інші характеристики лісових рідкісних біотопів на ділянках планової діяльності, обстежених у 2025 році, на території Сарненського надлісництва філії «Поліський лісовий офіс» ДП «Ліси України». При визначенні (ідентифікації) рідкісних біотопів застосовано класифікаційні системи Національного каталогу біотопів України, EUNIS, Бернської конвенції, Оселищної Директиви. У місцях планової діяльності усього виявлено 31 лісовий рідкісний біотоп. Їхня оцінка наведена у таблиці 3.3, а таксаційна характеристика цих ділянок планової діяльності наведена у таблиці 2.1 (розділ 2).

Таблиця 3.3

Перелік та характеристика рідкісних біотопів планової діяльності на 2025 р.  
на території надлісництва

№ п/п	№ кварталу	№ виділу	Рідкісний біотоп – номер і назва за НКБУ	Репрезентативність	Статус збереження	Перспективи збереження	Плановані заходи зі збереження
<b>Тинненське лісництво</b>							
1			Д1.6.4 Рівнинні незаболочені ліси вільхи чорної і ясена	посередня	у поганому стані	задовільні	відновлення у корінному типі лісу
<b>Немовицьке лісництво</b>							
2			Д1.4.1 Слабоацидофільні флористично багаті дубові і сосново-дубові ліси	посередня	у поганому стані	задовільні	відновлення у корінному типі лісу
3			Д1.6.4 Рівнинні незаболочені ліси вільхи чорної і ясена	посередня	у поганому стані	несприятливі	відновлення у корінному типі лісу
4			Д1.6.4 Рівнинні незаболочені ліси вільхи чорної і ясена	посередня	у хорошому стані	хороші	відновлення у корінному типі лісу
5			Д1.6.4 Рівнинні незаболочені ліси вільхи чорної і ясена	посередня	у хорошому стані	хороші	відновлення у корінному типі лісу
6			Д1.4.1 Слабоацидофільні флористично багаті дубові і сосново-дубові ліси	посередня	у поганому стані	задовільні	відновлення у корінному типі лісу
7			Д1.6.4 Рівнинні незаболочені ліси вільхи чорної і ясена	посередня	у хорошому стані	хороші	відновлення у корінному типі лісу
<b>Сарненське лісництво</b>							
8			Д1.6.4 Рівнинні незаболочені ліси вільхи чорної і ясена	посередня	у хорошому стані	задовільні	відновлення у корінному типі лісу
9			Д1.6.4 Рівнинні незаболочені ліси вільхи чорної і ясена	посередня	у хорошому стані	задовільні	відновлення у корінному типі лісу

№ п/п	№ кварталу	№ виділу	Рідкісний біотоп – номер і назва за НКБУ	Репрезентативність	Статус збереження	Перспективи збереження	Плановані заходи зі збереження
10			Д1.4.1 Слабоацидофільні флористично багаті дубові і сосново-дубові ліси	найнижча	у поганому стані	несприятливі	відновлення у корінному типі лісу
11			Д1.6.4 Рівнинні незаболочені ліси вільхи чорної і ясена	посередня	у хорошому стані	задовільні	відновлення у корінному типі лісу
12			Д1.6.4 Рівнинні незаболочені ліси вільхи чорної і ясена	посередня	у хорошому стані	задовільні	відновлення у корінному типі лісу
13			Д1.6.4 Рівнинні незаболочені ліси вільхи чорної і ясена	посередня	у хорошому стані	хороші	відновлення у корінному типі лісу
14			Д1.4.1 Слабоацидофільні флористично багаті дубові і сосново-дубові ліси	найнижча	у поганому стані	несприятливі	відновлення у корінному типі лісу
15			Д2.2.3 Сирі ліси сосни звичайної	посередня	у поганому стані	задовільні	відновлення у корінному типі лісу
<b>Страшівське лісництво</b>							
16			Д2.2.3 Сирі ліси сосни звичайної	посередня	у хорошому стані	задовільні	відновлення у корінному типі лісу
17			Д1.6.4 Рівнинні незаболочені ліси вільхи чорної і ясена	найнижча	у хорошому стані	задовільні	відновлення у корінному типі лісу
18			Д2.2.3 Сирі ліси сосни звичайної	посередня	у хорошому стані	задовільні	відновлення у корінному типі лісу
<b>Руднянське лісництво</b>							
19			Д1.6.4 Рівнинні незаболочені ліси вільхи чорної і ясена	посередня	у хорошому стані	хороші	відновлення у корінному типі лісу

№ п/п	№ кварталу	№ виділу	Рідкісний біотоп – номер і назва за НКБУ	Репрезентативність	Статус збереження	Перспективи збереження	Плановані заходи зі збереження
20			Д1.6.4 Рівнинні незаболочені ліси вільхи чорної і ясена	посередня	у хорошому стані	хороші	відновлення у корінному типі лісу
21			Д1.6.4 Рівнинні незаболочені ліси вільхи чорної і ясена	посередня	у поганому стані	задовільні	відновлення у корінному типі лісу
22			Д1.6.4 Рівнинні незаболочені ліси вільхи чорної і ясена	посередня	у поганому стані	задовільні	відновлення у корінному типі лісу
23			Д1.6.4 Рівнинні незаболочені ліси вільхи чорної і ясена	посередня	у поганому стані	задовільні	відновлення у корінному типі лісу
24			Д1.6.4 Рівнинні незаболочені ліси вільхи чорної і ясена	посередня	у хорошому стані	задовільні	відновлення у корінному типі лісу
25			Д2.2.3 Сирі ліси сосни звичайної	посередня	у хорошому стані	хороші	відновлення у корінному типі лісу
26			Д1.4.1 Слабоацидофільні флористично багаті дубові і сосново-дубові ліси	найнижча	у поганому стані	несприятливі	відновлення у корінному типі лісу
<b>Карпільське лісництво</b>							
27			Д1.6.4 Рівнинні незаболочені ліси вільхи чорної і ясена	найнижча	у поганому стані	задовільні	відновлення у корінному типі лісу
28			Д1.6.4 Рівнинні незаболочені ліси вільхи чорної і ясена	посередня	у хорошому стані	хороші	відновлення у корінному типі лісу
<b>Кричильське лісництво</b>							
29			Д1.6.4 Рівнинні незаболочені ліси вільхи чорної і ясена	посередня	у хорошому стані	задовільні	відновлення у корінному типі лісу

№ п/п	№ кварталу	№ виділу	Рідкісний біотоп – номер і назва за НКБУ	Репрезентативність	Статус збереження	Перспективи збереження	Плановані заходи зі збереження
30			Д2.2.3 Сирі ліси сосни звичайної	посередня	у хорошому стані	хороші	відновлення у корінному типі лісу
<b>Костянтинівське лісництво</b>							
31			Д2.2.3 Сирі ліси сосни звичайної	посередня	у хорошому стані	хороші	відновлення у корінному типі лісу

Планову діяльність заплановано провести на 31 ділянці у 3 лісових рідкісних біотопах – Д1.4.1 Слабоацидофільні флористично багаті дубові і сосново-дубові ліси, Д1.6.4 Рівнинні незаболочені ліси вільхи чорної і ясена та Д2.2.3 Сирі ліси сосни звичайної. Репрезентативність цих лісових рідкісних біотопів на ділянках планової діяльності є посередньою або найнижчою. За статусом збереження виділяються біотопи з хорошим та поганим станом, а перспективи збереження змінюються від хороших до задовільних і несприятливих. Основними причинами поганого стану цих насаджень є невідповідність деяких деревних порід типам лісорослинних умов, низька відносна повнота та т. п. Також, у цих насаджень знижується можливість виконувати ними екосистемні послуги. Наступним заходом є проведення планової діяльності і формування нових корінних насаджень, більш адаптованих до змін клімату.

Для збереження рідкісних лісових біотопів і угруповань рослин на території надлісництва, створено ряд природно-заповідних об'єктів, зокрема лісові заказники місцевого значення «Костянтинівський» (Костянтинівське лісництво) та «Карасинський» (Карпилівське лісництво); лісові заповідні урочища «Букові насадження» (Кричильське лісництво) та «Розвилка» (Страшівське лісництво).

### 3.1.3. Дослідження планової діяльності за 2022-2025 рр.

У 2025 році дослідження проводились на ділянках планової діяльності 2022-2025 років, нині це – зруби, на яких проводиться/проведено відновлення лісу природним чи штучним способами. На усіх цих ділянках сформувався наступний біотоп за Національним каталогом біотопів України – Д3 Біотопи з недавно знищеним деревним ярусом (EUNIS: G5.7 Молоді лісові культури і поростеві деревостани, G5.8 Вируби і згарища). Цей біотоп є перехідним, у майбутньому можуть сформуватися типові або рідкісні біотопи (оселища) в залежності від складу фітоценозу, його наближення до «еталонності» і лісорослинних умов.

У процесі поточних обстежень встановлено, що трелювання і складування заготовленої лісопродукції та утилізація порубкових решток за межами ділянок планової діяльності не проводилися. Вивезення деревини та роботи з приведення лісосічних ділянок до стану, придатного до лісовідновлення, виконувалися оперативно. На усіх ділянках планової діяльності 2022-2025 років наявні порубочні рештки в об'ємі 5 м<sup>3</sup>·га<sup>-1</sup> різних стадій розкладання і діаметрів. Також на ділянках наявні залишені дерева-насінишки. Їхня кількість залежить від площі ділянки, основними породами є сосна звичайна, дуб звичайний та вільха чорна.

Моніторинг показав, що фактів помітних порушень структурно-функціональних складових у виділах, прилеглих до ділянок планової діяльності, не спостерігається. У цілому деревостан, підріст, підлісок, трав'яно-чагарниковий ярус, мохи і лісова підстилка в узлісних зонах прилеглих до зрубів насаджень не мають ознак значимих ушкоджень. Рослинний покрив в оточуючих виділах за відсутності прямої дії лісогосподарських

операцій не зазнав негативного впливу через проведення планової діяльності. Правомірним є висновок про те, що планова діяльність 2022-2025 рр. не призвела до значного негативного впливу на збереженість біорізноманіття.

### 3.2. Дослідження наявності видів флори та фауни занесених до Червоної книги України на ділянках планової діяльності та в оточуючих виділах

У процесі післяпроектного моніторингу під час обстеження на території Сарненського надлісництва філії «Поліський лісовий офіс» ДП «Ліси України» встановлювали наявність видів рослин і тварин, які підлягають охороні за Червоною книгою України, Резолюції Бернської конвенції або Європейським червоним списком. Перелік та передбачені методикою моніторингу характеристики наведені у таблиці 3.4, а їх представництво та кількість локалітетів видів рослин та тварин наведено у таблиці 3.5.

Таблиця 3.4

Квартально-видільний перелік та коротка характеристика видів рослин і тварин на території надлісництва

№ п/п	Назва виду рослини чи тварини	№ кварталу / виділу	Автор знахідки, дата	Статус / перспектива збереження виду	Головні загрози	Заходи, які будуть вжиті для збереження виду
<b>Константинівське лісництво</b>						
1	Сон розкритий ( <i>Pulsatilla patens</i> (L.) Mill.)			Сприятливий / невідома	Природні процеси; природні катастрофи; зміни клімату; зміни природного середовища існування, викликані людською діяльністю; лісове господарство	Основні найбільш вагомі заходи вже застосовуються
2	Сон розкритий ( <i>Pulsatilla patens</i> (L.) Mill.)			Сприятливий / сприятлива	Природні процеси; природні катастрофи; зміни клімату; зміни природного середовища існування, викликані людською діяльністю	Основні найбільш вагомі заходи вже застосовуються
3	Любка дволиста ( <i>Platanthera bifolia</i> (L.) Rich.)			Сприятливий / сприятлива	Природні процеси; природні катастрофи; зміни клімату; зміни природного середовища існування, викликані людською діяльністю	Основні найбільш вагомі заходи вже застосовуються
4	Лілія лісова ( <i>Lilium martagon</i> L.)			Сприятливий / сприятлива	Природні процеси; природні катастрофи; зміни клімату; зміни природного середовища існування, викликані людською діяльністю	Основні найбільш вагомі заходи вже застосовуються
5	Лілія лісова ( <i>Lilium martagon</i> L.)			Сприятливий / сприятлива	Природні процеси; природні катастрофи; зміни клімату; зміни природного середовища існування, викликані людською діяльністю	Основні найбільш вагомі заходи вже застосовуються
<b>Карпільське лісництво</b>						
6	Ледека чорний ( <i>Cicoria nigra</i> (Linnaeus, 1758)			Сприятливий / сприятлива	Природні процеси; природні катастрофи; зміни клімату; зміни природного середовища існування, викликані людською діяльністю	Основні найбільш вагомі заходи вже застосовуються
7	Будатка червона ( <i>Cephalanthera rubra</i> (L.) Rich.)			Сприятливий / невідома	Природні процеси; природні катастрофи; зміни клімату; зміни природного середовища існування, викликані людською діяльністю; лісове господарство	Основні найбільш вагомі заходи вже застосовуються
<b>Руднянське лісництво</b>						
8	Ледека чорний ( <i>Cicoria nigra</i> (Linnaeus, 1758)			Сприятливий / сприятлива	Природні процеси; природні катастрофи; зміни клімату; зміни природного середовища існування, викликані людською діяльністю	Основні найбільш вагомі заходи вже застосовуються

№ п/п	Назва виду рослини чи тварини	№ кварталу / виділу	Автор знахідки, дата	Статус / перспектива збереження виду	Головні загрози	Заходи, які будуть вжиті для збереження виду
<b>Страшівське лісництво</b>						
9	Любка дволиста ( <i>Platanthera bifolia</i> (L.) Rich.)			Сприятливий / невідома	Природні процеси; природні катастрофи; зміни клімату; зміни природного середовища існування, викликані людською діяльністю, лісове господарство	Основні найбільш вагомні заходи вже застосовуються
10	Любка дволиста ( <i>Platanthera bifolia</i> (L.) Rich.)			Сприятливий / невідома	Природні процеси; природні катастрофи; зміни клімату; зміни природного середовища існування, викликані людською діяльністю, лісове господарство	Основні найбільш вагомні заходи вже застосовуються
11	Любка дволиста ( <i>Platanthera bifolia</i> (L.) Rich.)			Сприятливий / невідома	Природні процеси; природні катастрофи; зміни клімату; зміни природного середовища існування, викликані людською діяльністю, лісове господарство	Основні найбільш вагомні заходи вже застосовуються

Усі встановлені рідкісні види тварин і рослин знаходяться за межами ділянок планової діяльності. Основна кількість локалітетів рідкісних видів рослин і тварин (сон розкритий, любка дволиста, лілія лісова та лелека чорний) знаходяться у природно-заповідному фонді надлісництва. Для лелеки чорного у Руднянському лісництві виділені охоронні зони навколо місць гніздування згідно чинного законодавства.

Таблиця 3.5

## Розміщення і охоронний статус видів рослин і тварин на території надлісництва

№ п/п	Назва виду рослини чи тварини	Охоронний статус	Кількість локалітетів, одиниць			
			усього	за розміщенням		
				ділянки планової діяльності	оточуючий виділ	ПЗФ
1	Любка дволиста ( <i>Platanthera bifolia</i> (L.) Rich.)	ЧКУ				
2	Будитка червона ( <i>Cephalanthera rubra</i> (L.) Rich.)	ЧКУ				
3	Лілія лісова ( <i>Lilium martagon</i> L.)	ЧКУ				
4	Сон розкритий ( <i>Pulsatilla patens</i> (L.) Mill.)	ЧКУ, РБК				
Разом рослин:						
1	Лелека чорний ( <i>Ciconia nigra</i> (Linnaeus, 1758))	ЧКУ, РБК				
Разом тварин:						

Примітка: ЧКУ – Червона книга України, РБК – Резолюції Бернської конвенції, ЄЧС – Європейський червоний список

Отже, заходи, які будуть вжиті для збереження виду, є відомими і застосовані. Створено об'єкти природно-заповідного фонду та охоронні зони у місцях зростання рідкісних рослин та перебування і гніздування рідкісних тварин.

### 3.3. Післяпроектний моніторинг в об'єктах Смарагдової мережі Rivnenskyi Nature Reserve (UA0000023), Dubrovytsko-Sarnynskyi (UA0000103), Nyzhnii Sluch (UA0000244) та Sluch river valley in Rivne region (UA0000347) на території Сарненського надлісництва філії «Поліський лісовий офіс» ДП «Ліси України»

#### 3.3.1. Інформація щодо досліджень в об'єктах Смарагдової мережі

На території Сарненського надлісництва філії «Поліський лісовий офіс» ДП «Ліси України» розміщені наступні об'єкти Смарагдової мережі Rivnenskyi Nature Reserve (UA0000023), Dubrovytsko-Sarnynskyi (UA0000103), Nyzhnii Sluch (UA0000244), Sluch river valley in Rivne region (UA0000347) та Horyn river valley in Rivne region (UA0000413).

Об'єкти Смарагдової мережі Rivnenskyi Nature Reserve (UA0000023), Nyzhnii Sluch (UA0000244), Sluch river valley in Rivne region (UA0000347) та Horyn river valley in Rivne region (UA0000413) не охоплюють територію надлісництва, а лише межують з нею.

Об'єкт Смарагдової мережі Dubrovysko-Sarnynskyi (UA0000103) частково охоплює територію надлісництва. Так, цей об'єкт Смарагдової мережі частково охоплює Карпилівське лісництво (квартали № 1-10, 12-19, 21-30, 33-35, 38-40, 68 (виділи № 40-44), ч.87, 91) та Руднянське лісництво (квартали № 1-3, 4, ч.10).

В об'єкті Смарагдової мережі *Rivnenskyi Nature Reserve (UA0000023)* зафіксовані наступні біотопи за НКБУ:

**водні біотопи:**

- B1.1.2 Мезотрофні та евтрофні водойми з макрофітною рослинністю (**Резолюція 4 Бериської конвенції:** C1.222 Вільноплаваючі скупчення *Hydrocharis morsus-ranae*; C1.224 Вільноплаваючі колонії *Utricularia australis* та *Utricularia vulgaris*; C1.33 Вкорінена занурена рослинність евтрофних водойм; C1.3411 Угруповання водяних жовтеців на мілководдях; **Додаток I Оселищної Директиви:** 3150 Природні евтрофні озера з рослинністю типу *Magnopotamion* або *Hydrocharition*);

- B1.1.3 Мезотрофні водойми з твердою (жорсткою) водою і угрупованнями харових водоростей (**Резолюція 4 Бериської конвенції:** C1.1 Постійні оліготрофні озера, ставки та водойми; C1.25 Занурені килимки харофітів у мезотрофних водоймах; **Додаток I Оселищної Директиви:** 3140 Оліго-мезотрофні водойми з жорсткою водою і бентосною рослинністю *Chara* spp.);

- B2.1.2 Алювіальні ділянки та дніща пересохлих водойм з багаторічною земноводною рослинністю (**Резолюція 4 Бериської конвенції:** C3.4 Маловидові угруповання низькорослих біляводних або земноводних рослин; **Додаток I Оселищної Директиви:** 3130 Оліготрофні до мезотрофних непроточні (лентичні) водойми з рослинністю *Littorelletea uniflorae* та/або *Isoëto-Nanojuncetea*);

- B3.2.2 Мезотрофні та евтрофні водотоки з повільною течією (**Резолюція 4 Бериської конвенції:** C2.33 Мезотрофна рослинність повільно текучих водотоків; C2.34 Евтрофна рослинність повільно текучих водотоків; **Додаток I Оселищної Директиви:** 3260 Водотоки від рівнинних до гірських поясів з рослинністю *Ranunculion fluitantis* та *Callitricho-Batrachion*);

- B4.1.3 Прибережна мезотрофна рослинність на мулистих субстратах (**Резолюція 4 Бериської конвенції:** D2.3 Перехідні трясовини та сплавини; **Додаток I Оселищної Директиви:** 7140 Перехідні трясовини та сплавини);

**болотні біотопи:**

- B3 Мезотрофні болота (**Резолюція 4 Бериської конвенції:** D2.3 Перехідні болота та сплавини; **Додаток I Оселищної Директиви:** 7140 Перехідні трясовини та сплавини);

- B4.1 Оліготрофні сфагнові болота (**Резолюція 4 Бериської конвенції:** X04 Комплекси верхових боліт; **Додаток I Оселищної Директиви:** 7110\*Активні верхові (оліготрофні) болота);

- B4.2 Мочажини (**Резолюція 4 Бериської конвенції:** D2.3 Перехідні трясовини та сплавини; **Додаток I Оселищної Директиви:** 7150 Западини на торф'яних субстратах з *Rhynchosporion*);

- B2.2.2 Болотні та підтоплені ділянки з угрупованнями високих кореневищних осок (**Резолюція 4 Бериської конвенції:** D5.2 Зарості крупних осокових переважно без застою води);

- B2.2.3 Болотні та підтоплені ділянки з угрупованнями високих купинних осок (**Резолюція 4 Бериської конвенції:** D5.2 Зарості крупних осокових переважно без застою води);

**трав'яні біотопи:**

- T1.1.1 Псамофітні трав'яні біотоми на кислих субстратах (**Резолюція 4 Бернської конвенції:** E1.9 Незімкнені несередземноморські сухі кислі та нейтральні трав'яні угруповання, у тому числі континентальні трав'яні угруповання на дюнах; **Додаток I Оселищної Директиви:** 2330 Континентальні дюни з незімкненими угрупованнями з *Corynephorus* та *Agrostis*);

- T3.3.1 Мокрі луки з домінуванням злакоподібних трав (**Резолюція 4 Бернської конвенції:** E3.4 Мокрі або вологі евтрофні і мезотрофні луки);

- T3.3.2 Мокрі луки з домінуванням високотрав'я (**Резолюція 4 Бернської конвенції:** E5.4 Мокрі або вологі високотравні та папоротеві узлісся і луки; **Додаток I Оселищної Директиви:** 6430 Гідрофільні високотравні каймові угруповання рівнин та від монтанного до альпійського висотних поясів);

**чагарникові та чагарничкові біотоми:**

- C7.1 Вербові чагарникові зарості піщаних і суглинкових берегів (**Резолюція 4 Бернської конвенції:** F9.1 Прирічкові чагарники);

**лісові біотоми:**

- D1.5.1 Ацидофільні дубові і сосново-дубові ліси (**Резолюція 4 Бернської конвенції:** G1.8 Ацидофільні дубові ліси; **Додаток I Оселищної Директиви:** 9190 Старовікові ацидофільні дубові ліси з *Quercus robur* на піщаних рівнинах);

- D1.5.3 Сирі олігомезотрофні березові ліси (**Резолюція 4 Бернської конвенції:** G1.51 Сфагнові березові ліси; **Додаток I Оселищної Директиви:** 91D0\*Оліготрофні та мезотрофні заболочені ліси);

- D1.6.1 Заплавні вербові і тополеві ліси (**Резолюція 4 Бернської конвенції:** G1.11 Прирічкові вербові ліси; **Додаток I Оселищної Директиви:** 91E0\*Заплавні ліси з *Alnus glutinosa* та *Fraxinus excelsior* (*Alno-Padion*, *Alnion incanae*, *Salicion albae*);

- D1.6.4 Рівнинні заболочені ліси вільхи чорної і ясена (**Резолюція 4 Бернської конвенції:** G1.21 Заплавні періодично мокрі ліси з домінуванням *Alnus* або *Fraxinus*; **Додаток I Оселищної Директиви:** 91E0\*Заплавні ліси з *Alnus glutinosa* та *Fraxinus excelsior* (*Alno-Padion*, *Alnion incanae*, *Salicion albae*);

- D1.7.1 Евтрофні болота з ярусом вільхи чорної або берези (**Резолюція 4 Бернської конвенції:** G1.41 Заболочені вільхові ліси на некислому торфі);

- D1.7.2 Мезотрофні болота з ярусом берези (**Резолюція 4 Бернської конвенції:** G1.51 Сфагнові березові ліси; **Додаток I Оселищної Директиви:** 91D0\*Оліготрофні та мезотрофні заболочені ліси);

- D2.2.1 Лишайникові ліси сосни звичайної (**Додаток I Оселищної Директиви:** 91T0 Центральноевропейські лишайникові ліси сосни звичайної);

- D2.2.3 Сирі ліси сосни звичайної (**Резолюція 4 Бернської конвенції:** G3.E Неморальні заболочені хвойні ліси; **Додаток I Оселищної Директиви:** 91D0\*Оліготрофні та мезотрофні заболочені ліси);

D2.5.2 Оліготрофні болота з ярусом сосни (**Резолюція 4 Бернської конвенції:** G3.E Неморальні заболочені хвойні ліси; X04 Комплекси верхових боліт; **Додаток I Оселищної Директиви:** 91D0\*Оліготрофні та мезотрофні заболочені ліси.

В об'єкті Смарагдової мережі **Dubrovysko-Sarnynskiy (UA0000103)** зафіксовані наступні біотоми за НКБУ:

**водні біотоми:**

- B1.1.2 Мезотрофні та евтрофні водойми з макрофітною рослинністю (**Резолюція 4 Бернської конвенції:** C1.222 Вільноплаваючі скупчення *Hydrocharis morsus-ranae*; C1.224 Вільноплаваючі колонії *Utricularia australis* та *Utricularia vulgaris*; C1.3411 Угруповання водяних жовтеців на мілководдях; C1.3413 Зарості *Hottonia palustris* на мілководдях; **Додаток I Оселищної Директиви:** 3150 Природні евтрофні озера з рослинністю типу *Magnopotamion* або *Hydrocharition*);

- B1.1.4 Дистрофні водойми з макрофітною рослинністю (*Резолюція 4 Бериської конвенції*: C1.4 Постійні стоячі дистрофні водойми; *Додаток I Оселищної Директиви*: 3160 Природні дистрофні озера та стави);

- B3.2.2 Мезотрофні та евтрофні водотоки з повільною течією (*Резолюція 4 Бериської конвенції*: C2.33 Мезотрофна рослинність повільно текучих водотоків; *Додаток I Оселищної Директиви*: 3260 Водотоки від рівнинних до гірських поясів з рослинністю *Ranunculon fluitantis* та *Callitricho-Batrachion*);

- B4.1.3 Прибережна мезотрофна рослинність на мулистих субстратах (*Резолюція 4 Бериської конвенції*: D2.3 Перехідні трясовини та сплавини; *Додаток I Оселищної Директиви*: 7140 Перехідні трясовини та сплавини);

**болотні біотопи:**

- B2.2.2 Болотні та підтоплені ділянки з угрупованнями високих кореневищних осонок (*Резолюція 4 Бериської конвенції*: D5.2 Зарості крупних осокових переважно без застою води);

- B2.2.3 Болотні та підтоплені ділянки з угрупованнями високих купинних осонок (*Резолюція 4 Бериської конвенції*: D5.2 Зарості крупних осокових переважно без застою води);

- B3 Мезотрофні болота (*Резолюція 4 Бериської конвенції*: D2.3 Перехідні болота та сплавини; *Додаток I Оселищної Директиви*: 7140 Перехідні трясовини та сплавини);

- B4.1 Оліготрофні сфагнові болота (*Резолюція 4 Бериської конвенції*: X04 Комплекси верхових боліт; *Додаток I Оселищної Директиви*: 7110\* Активні верхові (оліготрофні) болота);

**трав'яні біотопи:**

- T1.1.1 Пеамофітні трав'яні біотопи на кислих субстратах (*Резолюція 4 Бериської конвенції*: E1.9 Незімкнені несередземноморські сухі кислі та нейтральні трав'яні угруповання, у тому числі континентальні трав'яні угруповання на дюнах; X35 Континентальні піщані дюни; *Додаток I Оселищної Директиви*: 2330 Континентальні дюни з незімкненими угрупованнями з *Corynephorus* та *Agrostis*);

**чагарникові та чагарничкові біотопи:**

- C7.1 Вербові чагарникові зарості піщаних і суглинкових берегів (*Резолюція 4 Бериської конвенції*: F9.1 Прирічкові чагарники);

- C10.1 Вересові пустища (*Резолюція 4 Бериської конвенції*: F4.2 Сухі пустища; *Додаток I Оселищної Директиви*: 4030 Європейські сухі чагарничкові пустища);

**лісові біотопи:**

- D1.5.3 Сирі олігомезотрофні березові ліси (*Резолюція 4 Бериської конвенції*: G1.51 Сфагнові березові ліси; *Додаток I Оселищної Директиви*: 91D0\* Оліготрофні та мезотрофні заболочені ліси);

- D1.7.2 Мезотрофні болота з ярусом берези (*Резолюція 4 Бериської конвенції*: G1.51 Сфагнові березові ліси; *Додаток I Оселищної Директиви*: 91D0\* Оліготрофні та мезотрофні заболочені ліси);

- D2.2.3 Сирі ліси сосни звичайної (*Резолюція 4 Бериської конвенції*: G3.E Неморальні заболочені хвойні ліси; *Додаток I Оселищної Директиви*: 91D0\* Оліготрофні та мезотрофні заболочені ліси);

- D2.5.2 Оліготрофні болота з ярусом сосни (*Резолюція 4 Бериської конвенції*: G3.E Неморальні заболочені хвойні ліси; *Додаток I Оселищної Директиви*: 91D0\* Оліготрофні та мезотрофні заболочені ліси).

В об'єкті Смарагдової мережі *Nyzhniy Sluch (UA0000244)* зафіксовані наступні біотопи за НКБУ:

**водні біотопи:**

- B1.1.2 Мезотрофні та евтрофні водойми з макрофітною рослинністю (*Резолюція 4 Бериської конвенції*: C1.222 Вільноплаваючі скупчення *Hydrocharis morsus-ranae*;

C1.223 Вільноплаваючі скупчення *Stratiotes aloides*; C1.224 Вільноплаваючі колонії *Utricularia australis* та *Utricularia vulgaris*; C1.3411 Угрупування водяних жовтеців на мілководдях; **Додаток I Оселищної Директиви:** 3150 Природні евтрофні озера з рослинністю типу *Magnopotamion* або *Hydrocharition*);

- B2.1.1 Алювіальні ділянки та днища пересохлих водойм з однорічною земноводною рослинністю (**Резолюція 4 Бернської конвенції:** C3.51 Євро-сибірські низькорослі однорічні земноводні угруповання (за винятком C3.5131 угруповань ситнику жаб'ячого); **Додаток I Оселищної Директиви:** 3130 Оліготрофні до мезотрофних непроточні (лентичні) водойми з рослинністю *Littorelletea uniflorae* та/або *Isoëto-Nanojuncetea*);

- B2.1.2 Алювіальні ділянки та днища пересохлих водойм з багаторічною земноводною рослинністю (**Резолюція 4 Бернської конвенції:** C3.4 Маловидові угруповання низькорослих біляводних або земноводних рослин; **Додаток I Оселищної Директиви:** 3130 Оліготрофні до мезотрофних непроточні (лентичні) водойми з рослинністю *Littorelletea uniflorae* та/або *Isoëto-Nanojuncetea*);

- B3.2.2 Мезотрофні та евтрофні водотоки з повільною течією (**Резолюція 4 Бернської конвенції:** C2.33 Мезотрофна рослинність повільно текучих водотоків; **Додаток I Оселищної Директиви:** 3260 Водотоки від рівнинних до гірських поясів з рослинністю *Ranunculion fluitantis* та *Callitriche-Batrachion*);

**болотні біотоми:**

- B2.2.2 Болотні та підтоплені ділянки з угрупованнями високих кореневищних осок (**Резолюція 4 Бернської конвенції:** D5.2 Зарості крупних осокових переважно без застою води);

- B2.2.3 Болотні та підтоплені ділянки з угрупованнями високих купинних осок (**Резолюція 4 Бернської конвенції:** D5.2 Зарості крупних осокових переважно без застою води);

**трав'яні біотоми:**

- T2.3.1 Рівнинні та низькогірні сінокісні луки (**Резолюція 4 Бернської конвенції:** E2.2 Рівнинні та низькогірні сінокісні луки; **Додаток I Оселищної Директиви:** 6510 Низинні сінокосні луки (*Alopecurus pratensis*, *Sanguisorba officinalis*);

- T3.3.1 Мокрі луки з домінуванням злакоподібних трав (**Резолюція 4 Бернської конвенції:** E3.4 Мокрі або вологі евтрофні і мезотрофні луки);

**чагарникові та чагарничкові біотоми:**

- C7.1 Вербові чагарникові зарості піщаних і суглинкових берегів (**Резолюція 4 Бернської конвенції:** F9.1 Прирічкові чагарники);

**лісові біотоми:**

- D1.6.1 Заплавні вербові і тополеві ліси (**Резолюція 4 Бернської конвенції:** G1.11 Прирічкові вербові ліси; **Додаток I Оселищної Директиви:** 91E0\*Заплавні ліси з *Alnus glutinosa* та *Fraxinus excelsior* (*Alno-Padion*, *Alnion incanae*, *Salicion albae*).

В об'єкті Смарагдової мережі *Sluch river valley in Rivne region (UA0000347)* зафіксовані наступні біотоми за НКБУ:

**водні біотоми:**

- B1.1.2 Мезотрофні та евтрофні водойми з макрофітною рослинністю (**Резолюція 4 Бернської конвенції:** C1.222 Вільноплаваючі скупчення *Hydrocharis morsus-ranae*; C1.32 Вільноплаваюча рослинність евтрофних водойм; C1.33 Вкорінена занурена рослинність евтрофних водойм; C1.3411 Угрупування водяних жовтеців на мілководдях; **Додаток I Оселищної Директиви:** 3150 Природні евтрофні озера з рослинністю типу *Magnopotamion* або *Hydrocharition*);

- B2.1.1 Алювіальні ділянки та днища пересохлих водойм з однорічною земноводною рослинністю (**Резолюція 4 Бернської конвенції:** C3.51 Євро-сибірські низькорослі однорічні земноводні угруповання (за винятком C3.5131 угруповань ситнику жаб'ячого); **Додаток I**

**Оселищної Директиви:** 3130 Оліготрофні до мезотрофних непроточні (лентичні) водойми з рослинністю *Littorelletea uniflorae* та/або *Isoëto-Nanojuncetea*);

- B2.1.2 Алювіальні ділянки та днища пересохлих водойм з багаторічною земноводною рослинністю (**Резолюція 4 Бериської конвенції:** C3.4 Маловидові угруповання низькорослих біляводних або земноводних рослин; **Додаток I Оселищної Директиви:** 3130 Оліготрофні до мезотрофних непроточні (лентичні) водойми з рослинністю *Littorelletea uniflorae* та/або *Isoëto-Nanojuncetea*);

- B3.2.1 Мезотрофні та евтрофні водотоки зі швидкою течією (**Резолюція 4 Бериської конвенції:** C2.27 Мезотрофна рослинність швидких водотоків; C2.28 Евтрофна рослинність швидких водотоків; **Додаток I Оселищної Директиви:** 3260 Водотоки від рівнинних до гірських поясів з рослинністю *Ranunculion fluitantis* та *Callitricho-Batrachion*);

- B3.2.2 Мезотрофні та евтрофні водотоки з повільною течією (**Резолюція 4 Бериської конвенції:** C2.33 Мезотрофна рослинність повільно текучих водотоків; C2.34 Евтрофна рослинність повільно текучих водотоків; **Додаток I Оселищної Директиви:** 3260 Водотоки від рівнинних до гірських поясів з рослинністю *Ranunculion fluitantis* та *Callitricho-Batrachion*);

**болотні біотоми:**

- B2.2.2 Болотні та підтоплені ділянки з угрупованнями високих кореневищних осок (**Резолюція 4 Бериської конвенції:** D5.2 Зарості крупних осокових переважно без застою води);

- B2.2.3 Болотні та підтоплені ділянки з угрупованнями високих купинних осок (**Резолюція 4 Бериської конвенції:** D5.2 Зарості крупних осокових переважно без застою води);

**трав'яні біотоми:**

- T1.1.1 Псамофітні трав'яні біотоми на кислих субстратах (**Резолюція 4 Бериської конвенції:** E1.9 Незімкнені несередземноморські сухі кислі та нейтральні трав'яні угруповання, у тому числі континентальні трав'яні угруповання на дюнах; **Додаток I Оселищної Директиви:** 2330 Континентальні дюни з незімкненими угрупованнями з *Corynephorus* та *Agrostis*);

- T2.3.1 Рівнинні та низькогірні сінокісні луки (**Резолюція 4 Бериської конвенції:** E2.2 Рівнинні та низькогірні сінокісні луки; **Додаток I Оселищної Директиви:** 6510 Низинні сінокосні луки (*Alopecurus pratensis*, *Sanguisorba officinalis*);

- T3.1.1 Вологі евтрофні і мезотрофні сінокісні луки (**Резолюція 4 Бериської конвенції:** E3.4 Мокрі або вологі евтрофні і мезотрофні луки; **Додаток I Оселищної Директиви:** 6440 Заплавні луки річкових долин *Cnidion dubii*);

**чагарникові та чагарничкові біотоми:**

- Ч7.1 Вербові чагарникові зарості піщаних і суглинкових берегів (**Резолюція 4 Бериської конвенції:** F9.1 Прирічкові чагарники);

**лісові біотоми:**

Д1.6.1 Заплавні вербові і тополеві ліси (**Резолюція 4 Бериської конвенції:** G1.11 Прирічкові вербові ліси; **Додаток I Оселищної Директиви:** 91E0\*Заплавні ліси з *Alnus glutinosa* та *Fraxinus excelsior* (*Alno-Padion*, *Alnion incanae*, *Salicion albae*).

В об'єкті Смарагдової мережі *Rivnenskyi Nature Reserve (UA0000023)* охороняються наступні види рослин і тварин:

**рослини:**

- рододендрон жовтий (*Rhododendron luteum* (L.) Sweet),

**безхребетні:**

- борос Шнайдера (*Boros schneideri* (Panzer, 1795),

- плоскотілка червона (*Cucujus cinnaberinus* (Scopoli, 1763),

- вусач дубовий великий західний (*Cerambyx cerdo* (Linnaeus, 1758),

- жовтюх шапранець (*Colias myrmidone* (Esper, 1781),

- рябець великий (*Hypodryas matura* (Linnaeus, 1761),

**землеводні:**

- кумка звичайна (*Bombina bombina* (Linnaeus, 1761),

**плазуни:**

- мідянка звичайна (*Coronella austriaca* (Laurenti, 1768),

- черепаха болотна європейська (*Emys orbicularis* (Linnaeus, 1758),

**риби:**

- в'юн звичайний (*Misgurnus fossilis* (Linnaeus, 1758),

- щипавка звичайна (*Cobitis taenia* (Linnaeus, 1758),

- щипавка золотиста (*Sabanejewia aurata* (De Filippi, 1863),

**птахи:**

- баранець великий (*Gallinago media* (Latham, 1787),

- бугайчик звичайний (*Ixobrychus minutus* (Linnaeus, 1766),

- глушень (*Tetrao urogallus* (Linnaeus, 1758),

- дятел білоспинний (*Dendrocopos leucotos* (Bechstein, 1802),

- дятел трипалий (*Picoides tridactylus* (Linnaeus, 1758),

- жайворонок лісовий (*Lullula arborea* (Linnaeus, 1758),

- жовна сива (*Picus canus* (J. F. Gmelin, 1788),

- жовна чорна (*Dryocopus martius* (Linnaeus, 1758),

- журавель сірий (*Grus grus* (Linnaeus, 1758),

- змієїд блакитноногий (*Circaetus gallicus* (Gmelin, 1788),

- кібчик червононогий (*Falco vespertinus* (Linnaeus, 1766),

- лелека чорний (*Ciconia nigra* (Linnaeus, 1758),

- лелека білий (*Ciconia ciconia* (Linnaeus, 1758),

- лунь болотяний (*Circus aeruginosus* (Linnaeus, 1758),

- лунь лучний (*Circus pygargus* (Linnaeus, 1758),

- лунь польовий (*Circus cyaneus* (Linnaeus, 1766),

- мухоловка білошия (*Ficedula albicollis* (Temminck, 1815),

- орлан-білохвіст (*Haliaeetus albicilla* (Linnaeus, 1758),

- орябок лісовий (*Tetrastes bonasia* (Linnaeus, 1758),

- очеретянка прудка (*Acrocephalus paludicola* (Vieillot, 1817),

- підорлик великий (*Aquila clanga* (Pallas, 1811),

- погонич звичайний (*Porzana porzana* (Linnaeus, 1766),

- погонич малий (*Porzana parva* (Scopoli, 1769),

- сиворакша євразійська (*Coracias garrulus* (Linnaeus, 1758),

- сова бородата (*Strix nebulosa* (J.R.Forster, 1772),

- тетерук євразійський (*Tetrao tetrax* (Linnaeus, 1758),

**ссавці:**

- бобр європейський (*Castor fiber* (Linnaeus, 1758),

- вовк (*Canis lupus* (Linnaeus, 1758),

- видра річкова (*Lutra lutra* (Linnaeus, 1758),

- рись звичайна (*Lynx lynx* (Linnaeus, 1758),

- норка європейська (*Mustela lutreola* (Linnaeus, 1761),

- широковух звичайний (*Barbastella barbastellus* (Schreber, 1774).

В об'єкті Смарагдової мережі **Dubrovysko-Sarnynskyi (UA0000103)** охороняються наступні види рослин і тварин:

**рослини:**

- рододендрон жовтий (*Rhododendron luteum* (L.) Sweet),

- сон розкритий (*Pulsatilla patens* (L.) Mill.),

**безхребетні:**

- білоноська болотна (*Leucorhynchus pectoralis* (Charpentier, 1825),

- борос Шнайдера (*Boros schneideri* (Panzer, 1795),
- жовтوخ шапранець (*Colias myrmidone* (Esper, 1781),
- каптурник лінійчастий (*Stephanopachys linearis* (Kugelann, 1792),
- каптурник посмугований (*Stephanopachys substriatus* (Paykull, 1800),
- офіогомфус Цецилія (*Ophiogomphus cecilia* (Fourcroy, 1785),
- плавунець дволінійний (*Graphoderus bilineatus* (De Geer, 1774),
- плавунець широкий (*Dytiscus latissimus* (Linnaeus, 1758),
- рябець великий (*Hypodryas matura* (Linnaeus, 1761),
- тіньолоб рудовусий (*Phryganophilus ruficollis* (Fabricius, 1798),
- червінець непарний (*Lycaena dispar* (Haworth, 1803),

**землеводні:**

- тритон гребінчастий (*Triturus cristatus* (Laurenti, 1768),

**плазуни** – не зафіксовано,

**риби:**

- в'юн звичайний (*Misgurnus fossilis* (Linnaeus, 1758),
- гірчак європейський (*Rhodeus amarus* (Bloch, 1782),
- пічкур білоперий (*Romanogobio albipinnatus* (Lukasch, 1933),
- щипавка звичайна (*Cobitis taenia* (Linnaeus, 1758),
- щипавка золотиста (*Sabanejewia aurata* (De Filippi, 1863),

**птахи:**

- баранець великий (*Gallinago media* (Latham, 1787),
- бугай водяний (*Botaurus stellaris* (Linnaeus, 1758),
- деркач лучний (*Crex crex* (Linnaeus, 1758),
- дрімлюга звичайна (*Caprimulgus europaeus* (Linnaeus, 1758),
- дятел білоспинний (*Dendrocopos leucotos* (Bechstein, 1802),
- дятел середній (*Dendrocopos medius* (Linnaeus, 1758),
- дятел трипалий (*Picoides tridactylus* (Linnaeus, 1758),
- жайворонок лісовий (*Lullula arborea* (Linnaeus, 1758),
- жовна сива (*Picus canus* (J. F. Gmelin, 1788),
- жовна чорна (*Dryocopus martius* (Linnaeus, 1758),
- журавель сирій (*Grus grus* (Linnaeus, 1758),
- кібчик червононогий (*Falco vespertinus* (Linnaeus, 1766),
- коловодник болотяний (*Tringa glareola* (Linnaeus, 1758),
- кропив'янка рябогруда (*Sylvia nisoria* (Bechstein, 1792),
- лелека чорний (*Ciconia nigra* (Linnaeus, 1758),
- лелека білий (*Ciconia ciconia* (Linnaeus, 1758),
- лунь болотяний (*Circus aeruginosus* (Linnaeus, 1758),
- лунь лучний (*Circus pygargus* (Linnaeus, 1758),
- мухоловка білошия (*Ficedula albicollis* (Temminck, 1815),
- мухоловка мала (*Ficedula parva* (Bechstein, 1792),
- орлан-білохвіст (*Haliaeetus albicilla* (Linnaeus, 1758),
- орябок лісовий (*Tetrastes bonasia* (Linnaeus, 1758),
- підсоколик малий (*Falco columbarius* (Linnaeus, 1758),
- погонич звичайний (*Porzana porzana* (Linnaeus, 1766),
- погонич малий (*Porzana parva* (Scopoli, 1769),
- пугач звичайний (*Bubo bubo* (Linnaeus, 1758),
- сичик-горобець євразійський (*Glaucidium passerinum* (Linnaeus, 1758),
- сова болотяна (*Asio flammeus* (Pontoppidan, 1763),
- сова бородата (*Strix nebulosa* (J.R.Forster, 1772),
- сорокопуд терновий (*Lanius collurio* (Linnaeus, 1758),
- тетерук євразійський (*Tetrao tetrax* (Linnaeus, 1758),
- чепура велика (*Ardea alba* (Linnaeus, 1758),

**ссавці:**

- вовк (*Canis lupus* (Linnaeus, 1758),
- видра річкова (*Lutra lutra* (Linnaeus, 1758),
- бобр європейський (*Castor fiber* (Linnaeus, 1758).

В об'єкті Смарагдової мережі *Nyzhnii Sluch (UA0000244)* охороняються наступні види рослин і тварин:

**рослини** – не зафіксовано,

**безхребетні:**

- прочанок Едип (*Coenonympha oedippus* (Fabricius, 1787),
- рябець великий (*Hypodryas maturna* (Linnaeus, 1761),
- стрілка прикрашена (*Coenagrion ornatum* (Selys, 1850),
- червінець непарний (*Lycaena dispar* (Haworth, 1803),

**землеводні:**

- кумка звичайна (*Bombina bombina* (Linnaeus, 1761),
- тритон гребінчастий (*Triturus cristatus* (Laurenti, 1768),

**плазуни:**

- черепаха болотна європейська (*Emys orbicularis* (Linnaeus, 1758),

**риби:**

- білизна звичайна (*Aspius aspius* (Linnaeus, 1758),
- в'юн звичайний (*Misgurnus fossilis* (Linnaeus, 1758),
- гірчак європейський (*Rhodeus amarus* (Bloch, 1782),
- пічкур білоперий (*Romanogobio albipinnatus* (Lukasch, 1933),
- щипавка звичайна (*Cobitis taenia* (Linnaeus, 1758),
- щипавка золотиста (*Sabanejewia aurata* (De Filippi, 1863),

**птахи:**

- брижач (*Philomachus pugnax* (Linnaeus, 1758),
- бугай водяний (*Botaurus stellaris* (Linnaeus, 1758),
- вівсянка садова (*Emberiza hortulana* (Linnaeus, 1758),
- деркач лучний (*Crex crex* (Linnaeus, 1758),
- дятел білоспинний (*Dendrocopos leucotos* (Bechstein, 1802),
- дятел середній (*Dendrocopos medius* (Linnaeus, 1758),
- дятел сирійський (*Dendrocopos syriacus* (Hemprich & Ehrenberg, 1833),
- жайворонок лісовий (*Lullula arborea* (Linnaeus, 1758),
- жовна чорна (*Dryocopus martius* (Linnaeus, 1758),
- журавель сирій (*Grus grus* (Linnaeus, 1758),
- коловодник болотяний (*Tringa glareola* (Linnaeus, 1758),
- крех малий (*Mergellus albellus* (Linnaeus, 1758),
- кропив'янка рябогруда (*Sylvia nisoria* (Bechstein, 1792),
- кричок білокрилий (*Chlidonias leucopterus* (Temminck, 1815),
- кричок білощокий (*Chlidonias hybrida* (Pallas, 1811),
- кричок малий (*Sterna albifrons* (Pallas, 1764),
- кричок річковий (*Sterna hirundo* (Linnaeus, 1758),
- кричок чорний (*Chlidonias niger* (Linnaeus, 1758),
- лелека білий (*Ciconia ciconia* (Linnaeus, 1758),
- лелека чорний (*Ciconia nigra* (Linnaeus, 1758),
- лунь болотяний (*Circus aeruginosus* (Linnaeus, 1758),
- лунь лучний (*Circus pygargus* (Linnaeus, 1758),
- мородунка (*Xenus cinereus* (Güldenstädt, 1775),
- мухоловка білошия (*Ficedula albicollis* (Temminck, 1815),
- мухоловка мала (*Ficedula parva* (Bechstein, 1792),
- орлан-білохвіст (*Haliaeetus albicilla* (Linnaeus, 1758),

- орябок лісовий (*Tetrastes bonasia* (Linnaeus, 1758),
  - осоїд євразійський (*Pernis apivorus* (Linnaeus, 1758),
  - підорлик малий (*Aquila pomarina* (C. L. Brehm, 1831),
  - погонич звичайний (*Porzana porzana* (Linnaeus, 1766),
  - погонич малий (*Porzana parva* (Scopoli, 1769),
  - рибалочка блакитний (*Alcedo atthis* (Linnaeus, 1758),
  - синьошійка (*Luscinia svecica* (Linnaeus, 1758),
  - скопа (*Pandion haliaetus* (Linnaeus, 1758),
  - сорокопуд терновий (*Lanius collurio* (Linnaeus, 1758),
  - чепура велика (*Ardea alba* (Linnaeus, 1758),
- ссавці:**
- вовк (*Canis lupus* (Linnaeus, 1758),
  - видра річкова (*Lutra lutra* (Linnaeus, 1758).

В об'єкті Смарагдової мережі *Sluch river valley in Rivne region (UA0000347)* охороняються наступні види рослин і тварин:

**рослини** – не зафіксовано,

**безхребетні:**

- рогач звичайний (жук-олень) (*Lucanus cervus* (Linnaeus, 1758),

**землеводні:**

- кумка звичайна (*Bombina bombina* (Linnaeus, 1761),

**плазуни:**

- черепаха болотна європейська (*Emys orbicularis* (Linnaeus, 1758),

**риби:**

- щипавка звичайна (*Cobitis taenia* (Linnaeus, 1758),
- щипавка золотиста (*Sabanejewia aurata* (De Filippi, 1863),
- гірчак європейський (*Rhodeus amarus* (Bloch, 1782),

**птахи:**

- лунь лучний (*Circus pygargus* (Linnaeus, 1758),

**ссавці:** – не зафіксовано.

### 3.3.2. Дослідження щодо впливу на види та оселища об'єктів Смарагдової мережі

Планова діяльність не проводиться у виділах, які безпосередньо примикають до об'єктів Смарагдової мережі Rivnenskyi Nature Reserve (UA0000023), Nyzhnii Sluch (UA0000244), Sluch river valley in Rivne region (UA0000347) та Horyn river valley in Rivne region (UA0000413).

В об'єкті Смарагдової мережі Dubrovysko-Sarnynskyi (UA0000103) заплановано провести планову діяльність на 5 ділянках Карпилівського лісництва та 1 ділянці Руднянського лісництва. Їхні таксаційні характеристики наведено у розділі 2 (табл. 2.1). Планова діяльність проводиться у соснових та вільхових насадженнях. За Національним каталогом біотопів України, вони належать до типових біотопів – Д2.2.2 Ацидофільні свіжі та вологі ліси сосни звичайної та Д2.6 Антропогенні хвойні ліси та рідкісних біотопів – Д1.6.4 Рівнинні незаболочені ліси вільхи чорної і ясена (табл. 3.6). Насадження цього рідкісного біотопу на ділянках планової діяльності, за репрезентативністю є найнижчим, а за статусом та перспективою збереженості – у поганому стані із задовільними перспективами.

Частка охоплення території плановою діяльністю в об'єкті Смарагдової мережі є малою, вплив на цей об'єкт є нейтральним або мінімальним. Незалежно від приналежності цих лісових біотопів (типові або рідкісні), наступним кроком буде їхнє відновлення у корінному типі лісу.

Таблиця 3.6

Перелік та характеристика рідкісних та типових лісових біотопів ділянок планової діяльності, обстежених у 2025, році в об'єкті Смарагдової мережі Dubrovytsko-Sarnynskiy (UA0000103)

№ п / п	Номер кварталу	Номер виділу	Рідкісний біотоп – номер і назва за НКБУ	Репрезентативність	Статус збереження	Перспективи збереження	Плановані заходи зі збереження
<b>Карпилівське лісництво</b>							
1			Д2.2.2 Ацидофільні свіжі та вологі ліси сосни звичайної	-	-	-	відновлення у корінному типі лісу
2			Д2.2.2 Ацидофільні свіжі та вологі ліси сосни звичайної	-	-	-	відновлення у корінному типі лісу
3			Д1.6.4 Рівнинні незаболочені ліси вільхи чорної і ясена	найнижча	у поганому стані	задовільні	відновлення у корінному типі лісу
4			Д2.2.2 Ацидофільні свіжі та вологі ліси сосни звичайної	-	-	-	відновлення у корінному типі лісу
5			Д2.2.2 Ацидофільні свіжі та вологі ліси сосни звичайної	-	-	-	відновлення у корінному типі лісу
<b>Руднянське лісництво</b>							
6			Д2.6 Антропогенні хвойні ліси	-	-	-	відновлення у корінному типі лісу

У процесі післяпроектного моніторингу у місцях планової діяльності в об'єкті Смарагдової мережі на території Сарненського надлісництва філії «Поліський лісовий офіс» ДП «Ліси України» відсутні рідкісні види рослин та тварин, які підлягають охороні згідно Червоної книги України, Резолюції Бернської конвенції та Європейського червоного списку.

#### 3.4. Ідентифікація належності лісових територій до пралісів, квазіпралісів і природних лісів

Під час проведення післяпроектного моніторингу у надлісництві встановлювали належність ділянок планової діяльності до пралісів, квазіпралісів і природних лісів. Для ідентифікації використовували «Методику визначення належності лісових територій до пралісів, квазіпралісів та природних лісів».

Проаналізувавши ділянки планової діяльності, не виявлено насаджень старших 120 років та площею більше 4,0 га.

### 3.5. Облік заготовленої деревини та лісопродукції

У надлісництві основними деревними породами під час лісозаготівлі є сосна звичайна, береза повисла, вільха чорна, ялина європейська, граб звичайний та дуб звичайний. Облік заготовленої деревини подається у таблиці 3.7.

Таблиця 3.7

Заготовлена деревина та лісопродукція за видами рубок, куб. м.  
(01.01.2025-31.12.2025)

Лісництво	Прорідження	Прохідна рубка	Суцільно-лісосічна рубка	Санітарні рубки вибірккові	Санітарні рубки суцільні	Загальний об'єм
Карпилівське	851,409	5123,866	11279,784	179,259	0,000	17434,318
Костянтинівське	731,315	6472,940	5139,408	600,468	232,928	13177,059
Кричильське	535,682	8909,862	12890,038	143,908	0,000	22479,490
Немовицьке	386,084	6549,718	9775,678	482,383	0,000	17193,863
Руднянське	1119,813	7033,436	9284,453	121,464	0,000	17559,166
Сарненське	1706,563	10435,994	4548,277	225,277	238,805	17154,916
Страшівське	1780,138	8263,178	9525,563	848,154	86,526	20503,559
Тинненське	1187,287	7282,972	17123,050	1,198	281,395	25875,902
<i>Всього:</i>	8298,291	60071,966	79566,251	2602,111	839,654	151378,273

**4. РЕЗУЛЬТАТИ ПІСЛЯПРОЕКТНОГО МОНІТОРИНГУ САРНЕНСЬКОМУ НАДЛІСНИЦТВІ ФІЛІЇ «ПОЛІСЬКИЙ ЛІСОВИЙ ОФІС» ДП «ЛІСИ УКРАЇНИ» (ВИСНОВОК ОВД № 21/01-20216158041/1 ДП «ДУБРОВИЦЬКЕ ЛГ»)**

**4.1. Планована діяльність Сарненського надлісництва філії «Поліський лісовий офіс» ДП «Ліси України» (ДП «Дубровицьке ЛГ»)**

**4.1.1. Характеристика ділянок планової діяльності**

Результати чергового етапу післяпроектного моніторингу ділянок планової діяльності, обстежених у 2025 році, виконано у формі таблиці 4.1. У таблиці наведено біотопи та види рослин та тварин, які захищаються Червоною книгою України (ЧКУ) (Накази Міндовкілля, 2021), Резолюцією Бернської конвенції (РБК) та Європейським червоним списком (ЄЧС). Біотопи подаються за Національним каталогом біотопів України з відповідними номерами і назвами. Ідентифіковані рідкісні біотопи виділено сірим кольором.

Таблиця 4.1

Характеристика ділянок планової діяльності, обстежених у 2025 році

№ п/п	Номер кварталу	Номер виділу	Номер та назва біотопу (оселища) за Національним каталогом біотопів України	Види тварин та рослин під захистом ЧКУ, РБК
<b>Залузьке лісництво</b>				
1			Д2.2.3 Сирі ліси сосни звичайної	-
2			Д2.2.3 Сирі ліси сосни звичайної	-
3			Д2.2.2 Ацидофільні свіжі та вологі ліси сосни звичайної	-
4			Д2.2.2 Ацидофільні свіжі та вологі ліси сосни звичайної	-
5			Д2.2.2 Ацидофільні свіжі та вологі ліси сосни звичайної	-
6			Д2.2.2 Ацидофільні свіжі та вологі ліси сосни звичайної	-
7			Д2.2.2 Ацидофільні свіжі та вологі ліси сосни звичайної	-
8			Д2.2.2 Ацидофільні свіжі та вологі ліси сосни звичайної	-
9			Д2.2.2 Ацидофільні свіжі та вологі ліси сосни звичайної	-
10			Д2.2.2 Ацидофільні свіжі та вологі ліси сосни звичайної	-
<b>Дубровицьке лісництво</b>				
11			Д2.2.2 Ацидофільні свіжі та вологі ліси сосни звичайної	-
12			Д2.2.2 Ацидофільні свіжі та вологі ліси сосни звичайної	-
13			Д2.2.2 Ацидофільні свіжі та вологі ліси сосни звичайної	-

№ п/п	Номер кварталу	Номер виділу	Номер та назва біотопу (оселища) за Національним каталогом біотопів України	Види тварин та рослин під захистом ЧКУ, РБК
14			Д2.2.2 Ацидофільні свіжі та вологі ліси сосни звичайної	-
15			Д2.2.2 Ацидофільні свіжі та вологі ліси сосни звичайної	-
16			Д2.2.2 Ацидофільні свіжі та вологі ліси сосни звичайної	-
17			Д2.2.2 Ацидофільні свіжі та вологі ліси сосни звичайної	-
18			Д1.4.1 Слабоацидофільні флористично багаті дубові і сосново-дубові ліси	-
19			Д2.2.2 Ацидофільні свіжі та вологі ліси сосни звичайної	-
20			Д2.2.2 Ацидофільні свіжі та вологі ліси сосни звичайної	-
21			Д2.2.2 Ацидофільні свіжі та вологі ліси сосни звичайної	-
22			Д2.2.2 Ацидофільні свіжі та вологі ліси сосни звичайної	-
23			Д2.2.2 Ацидофільні свіжі та вологі ліси сосни звичайної	-
24			Д2.2.2 Ацидофільні свіжі та вологі ліси сосни звичайної	-
25			Д2.2.2 Ацидофільні свіжі та вологі ліси сосни звичайної	-
26			Д2.2.2 Ацидофільні свіжі та вологі ліси сосни звичайної	-
27			Д2.2.2 Ацидофільні свіжі та вологі ліси сосни звичайної	-
28			Д1.5.1 Ацидофільні дубові і сосново-дубові ліси	-
<b>Перебродівське лісництво</b>				
29			Д2.2.2 Ацидофільні свіжі та вологі ліси сосни звичайної	-
30			Д2.2.2 Ацидофільні свіжі та вологі ліси сосни звичайної	-
<b>Лісівське лісництво</b>				
31			Д2.2.3 Сирі ліси сосни звичайної	-
32			Д2.2.2 Ацидофільні свіжі та вологі ліси сосни звичайної	-
33			Д2.2.3 Сирі ліси сосни звичайної	-

№ п/п	Номер кварталу	Номер виділу	Номер та назва біотопу (оселища) за Національним каталогом біотопів України	Види тварин та рослин під захистом ЧКУ, РБК
34			Д2.2.2 Ацидофільні свіжі та вологі ліси сосни звичайної	-
35			Д2.2.2 Ацидофільні свіжі та вологі ліси сосни звичайної	-
36			Д2.2.2 Ацидофільні свіжі та вологі ліси сосни звичайної	-
37			Д1.4.1 Слабоацидофільні флористично багаті дубові і сосново-дубові ліси	-
38			Д1.4.1 Слабоацидофільні флористично багаті дубові і сосново-дубові ліси	-
39			Д2.2.2 Ацидофільні свіжі та вологі ліси сосни звичайної	-
40			Д2.2.2 Ацидофільні свіжі та вологі ліси сосни звичайної	-
41			Д2.2.3 Сирі ліси сосни звичайної	-
<b>Черменське лісництво</b>				
42			Д1.6.4 Рівнинні незаболочені ліси вільхи чорної і ясена	-
<b>Трипутнянське лісництво</b>				
43			Д2.2.2 Ацидофільні свіжі та вологі ліси сосни звичайної	-
44			Д1.5.1 Ацидофільні дубові і сосново-дубові ліси	-
45			Д2.2.2 Ацидофільні свіжі та вологі ліси сосни звичайної	-
46			Д2.2.2 Ацидофільні свіжі та вологі ліси сосни звичайної	-
47			Д2.2.2 Ацидофільні свіжі та вологі ліси сосни звичайної	-
48			Д2.2.2 Ацидофільні свіжі та вологі ліси сосни звичайної	-
49			Д2.2.2 Ацидофільні свіжі та вологі ліси сосни звичайної	-
50			Д1.5.1 Ацидофільні дубові і сосново-дубові ліси	-
51			Д1.6.4 Рівнинні незаболочені ліси вільхи чорної і ясена	-
<b>Бережницьке лісництво</b>				
52			Д1.5.1 Ацидофільні дубові і сосново-дубові ліси	-
53			Д2.2.2 Ацидофільні свіжі та вологі ліси сосни звичайної	-

№ п/п	Номер кварталу	Номер виділу	Номер та назва біотопу (оселища) за Національним каталогом біотопів України	Види тварин та рослин під захистом ЧКУ, РБК
54			Д2.2.2 Ацидофільні свіжі та вологі ліси сосни звичайної	-
55			Д2.2.2 Ацидофільні свіжі та вологі ліси сосни звичайної	-
56			Д2.2.2 Ацидофільні свіжі та вологі ліси сосни звичайної	-
<b>Літвицьке лісництво</b>				
57			Д2.2.3 Сирі ліси сосни звичайної	-
58			Д2.2.2 Ацидофільні свіжі та вологі ліси сосни звичайної	-
59			Д2.2.2 Ацидофільні свіжі та вологі ліси сосни звичайної	-
60			Д2.2.2 Ацидофільні свіжі та вологі ліси сосни звичайної	-
61			Д2.2.2 Ацидофільні свіжі та вологі ліси сосни звичайної	-
62			Д1.4.1 Слабоацидофільні флористично багаті дубові і сосново-дубові ліси	-
63			Д2.2.2 Ацидофільні свіжі та вологі ліси сосни звичайної	-
64			Д2.2.2 Ацидофільні свіжі та вологі ліси сосни звичайної	-
65			Д2.2.3 Сирі ліси сосни звичайної	-
66			Д2.2.3 Сирі ліси сосни звичайної	-
67			Д2.2.2 Ацидофільні свіжі та вологі ліси сосни звичайної	-
68			Д2.2.2 Ацидофільні свіжі та вологі ліси сосни звичайної	-
69			Д2.2.2 Ацидофільні свіжі та вологі ліси сосни звичайної	-
70			Д2.2.2 Ацидофільні свіжі та вологі ліси сосни звичайної	-
71			Д2.2.2 Ацидофільні свіжі та вологі ліси сосни звичайної	-
72			Д2.2.2 Ацидофільні свіжі та вологі ліси сосни звичайної	-
73			Д2.2.2 Ацидофільні свіжі та вологі ліси сосни звичайної	-
<b>Озерське лісництво</b>				
74			Д1.6.4 Рівнинні незаболочені ліси вільхи чорної і ясена	-

№ п/п	Номер кварталу	Номер виділу	Номер та назва біотопу (оселища) за Національним каталогом біотопів України	Види тварин та рослин під захистом ЧКУ, РБК
<b>Будимельське лісництво</b>				
75			Д2.2.2 Ацидофільні свіжі та вологі ліси сосни звичайної	-

Кількість і повна назва біотопів за відповідними класифікаційними системами Європи і України наводиться у таблиці 4.2.

Таблиця 4.2

Номенклатура і представництво біотопів у місцях планової діяльності

№ п/п	Біотопи за класифікаційними системами України і Європи	Кількість об'єктів, одиниць
1	<b>НКБУ:</b> Д1.4.1 Слабоацидофільні флористично багаті дубові і сосново-дубові ліси; <b>EUNIS:</b> G1.7 Термофільні листопадні ліси; G4.C Мішані термофільні ліси сосново-дубові ліси; <b>Бериська конвенція:</b> <i>G1.7 Термофільні листопадні ліси; Оселищна Директива: 91I0*Свросибірські степові діброви.</i>	4
2	<b>НКБУ:</b> Д1.5.1 Ацидофільні дубові і сосново-дубові ліси; <b>EUNIS:</b> G1.8 Ацидофільні дубові ліси, G4.7 Мішані ацидофільні ліси <i>Pinus sylvestris – Quercus</i> ; <b>Бериська конвенція:</b> <i>G1.8 Ацидофільні дубові ліси; Оселищна Директива: 9190 Старовікові ацидофільні дубові ліси з Quercus robur на піщаних рівнинах.</i>	4
3	<b>НКБУ:</b> Д1.6.4 Рівнинні незаболочені ліси вільхи чорної і ясена; <b>EUNIS:</b> G1.21 Заплавні періодично мокрі ліси з домінуванням <i>Alnus</i> або <i>Fraxinus</i> ; <b>Бериська конвенція:</b> <i>G1.21 Заплавні періодично мокрі ліси з домінуванням Alnus або Fraxinus; Оселищна Директива: 91E0 Заплавні ліси з Alnus glutinosa та Fraxinus excelsior (Alno-Padion, Alnionincanae).</i>	3
4	<b>НКБУ:</b> Д2.2.2 Ацидофільні свіжі та вологі ліси сосни звичайної; <b>EUNIS:</b> G3.4 Ліси <i>Pinus sylvestris</i> на південь від тайги (G3.42111 Субконтинентальні зеленомохові ліси сосни звичайної; G3.42113 Субконтинентальні молінієві ліси сосни звичайної; G3.42114 Субконтинентальні різнотравні ліси сосни звичайної); G4.4 Мішані ліси <i>Pinus sylvestris – Betula</i> ; G4.7 Мішані ацидофільні ліси <i>Pinus sylvestris – Quercus</i> ).	55
5	<b>НКБУ:</b> Д2.2.3 Сирі ліси сосни звичайної; <b>EUNIS:</b> G3.E Неморальні заболочені хвойні ліси, G4.1 Мішані заболочені ліси; <b>Бериська конвенція:</b> <i>G3.E Неморальні заболочені хвойні ліси; Оселищна Директива: 91D0*Оліготрофні та мезотрофні заболочені ліси.</i>	9
<b>Разом:</b>		<b>75</b>

Лісові біотопи (за НКБУ) представлені наступними деревними, чагарниковими та трав'яними рослинами, мохами та лишайниками:

Д1.4.1 Слабоацидофільні флористично багаті дубові і сосново-дубові ліси. Вони представлені мішаними насадженнями з граба звичайного, осики, вільхи чорної, дуба

звичайного, сосни звичайної та берези повислої. У підліску зустрічається крушина ламка, горобина звичайна та ліщина звичайна. Живий надгрунтовий покрив складається з конвалії звичайної, купини пахучої, суніці лісової, буквиці лікарської, зірочника лісового, костяниці, конюшини альпійської, наперстянки великоквіткової, смовді гірської, тонконога лучного, орляка звичайного, чорниці, брусниці, молінії голубої;

Д1.5.1 Ацидофільні дубові і сосново-дубові ліси. Головними деревними видами виступають сосна звичайна та дуб звичайний з домішкою граба звичайного, берези повислої, осики та вільхи чорної. Трапляється у підліску крушина ламка та горобина звичайна. Трав'яно-чагарничковий ярус представлений орляком звичайним, молінією голубою, чорницею, веснівкою дволистою, брусницею;

Д1.6.4 Рівнинні незаболочені ліси вільхи чорної і ясена. Вони представлені вільхою чорною з домішкою берези повислої. У підліску наявна крушина ламка, горобина звичайна, верба козяча. До складу живого надгрунтового покриву входять щитники чоловічий та шартрський, осока гостровидна, вербозілля звичайне, веснівка дволиста, плакун верболистий, череда трироздільна, гірчак перцевий, смовдь болотна, рогіз широколистий, кропива дводомна, ситник розлогий;

Д2.2.2 Ацидофільні свіжі та вологі ліси сосни звичайної. Вони представлені наступними деревними видами рослин: сосною звичайною, березою повислою, дубом звичайним з домішкою вільхи чорної, граба звичайного, осики та ялини європейської. У підліску зустрічається крушина ламка та горобина звичайна. Живий надгрунтовий покрив складається з конвалії звичайної, чорниці, брусниці, вересу звичайного, молінії голубої, орляка звичайного, дикрану багатоніжкового, плевроцію Шребера;

Д2.2.3 Сирі ліси сосни звичайної. Ці ліси складаються з сосни звичайної та берези повислої, також трапляються незначна домішка вільхи чорної. Підлісок представлений крушиною ламкою та вербою козячою. Трав'яно-чагарничко-моховий ярус складається з молінії голубої, багна болотного, буюхів, чорниці, брусниці, вереса звичайного, журавлини болотної, дикрану багатоніжкового, плевроція Шребера, сфагна оманливого, зозулиного льону звичайного.

У загальному, частка типових (поширених) біотопів на ділянках планової діяльності становить 73,3 %, а рідкісних лісових біотопів – 26,7 %.

#### 4.1.2. Рідкісні біотопи на ділянках планової діяльності

На основі узагальнення даних характеристик цільових об'єктів встановлено кількість, номенклатуру та інші характеристики лісових рідкісних біотопів на ділянках планової діяльності, обстежених у 2025 році, на території Сарненського надлісництва філії «Поліський лісовий офіс» ДП «Ліси України» (ДП «Дубровицьке ЛГ»). При визначенні (ідентифікації) рідкісних біотопів застосовано класифікаційні системи Національного каталогу біотопів України, EUNIS, Бернської конвенції, Оселищної Директиви. У місцях планової діяльності виявлено 4 лісових рідкісних біотопи. Їхня оцінка наведена у таблиці 4.3, а таксаційна характеристика цих ділянок планової діяльності наведена у таблиці 2.1 (розділ 2).

Планову діяльність передбачено провести на 19 ділянках у 4 лісових рідкісних біотопах – Д1.4.1 Слабоацидофільні флористично багаті дубові і сосново-дубові ліси, Д1.5.1 Ацидофільні дубові і сосново-дубові ліси, Д1.6.4 Рівнинні незаболочені ліси вільхи чорної і ясена та Д2.2.3 Сирі ліси сосни звичайної. Репрезентативність рідкісних біотопів на ділянках планової діяльності є посередньою або найнижчою. За статусом збереження виділяються біотопи з хорошим та поганим станом, а перспективи збереження – хороші, задовільні та несприятливі. Основними причинами поганого стану цих насаджень є невідповідність деяких деревних порід типам лісорослинних умов, низька відносна повнота та т. п. Також перелічені чинники знижують можливість виконувати цими насадженнями екосистемні послуги. Наступним заходом є проведення планової діяльності і формування нових корінних насаджень, більш адаптованих до змін клімату.

Таблиця 4.3

Перелік та характеристика рідкісних лісових біотопів планової діяльності, обстежених у 2025 р.

№ п/п	№ кварталу	№ виділу	Рідкісний біотоп – номер і назва за НКБУ	Репрезентативність	Статус збереження	Перспективи збереження	Плановані заходи зі збереження
<b>Залузьке лісництво</b>							
1			Д2.2.3 Сирі ліси сосни звичайної	посередня	у хорошому стані	задовільні	відновлення у корінному типі лісу
2			Д2.2.3 Сирі ліси сосни звичайної	посередня	у хорошому стані	задовільні	відновлення у корінному типі лісу
<b>Дубровицьке лісництво</b>							
3			Д1.4.1 Слабоацидофільні флористично багаті дубові і сосново-дубові ліси	найнижча	у поганому стані	несприятливі	відновлення у корінному типі лісу
4			Д1.5.1 Ацидофільні дубові і сосново-дубові ліси	найнижча	у поганому стані	несприятливі	відновлення у корінному типі лісу
<b>Лісівське лісництво</b>							
5			Д2.2.3 Сирі ліси сосни звичайної	посередня	у хорошому стані	хороші	відновлення у корінному типі лісу
6			Д2.2.3 Сирі ліси сосни звичайної	найнижча	у хорошому стані	задовільні	відновлення у корінному типі лісу
7			Д1.4.1 Слабоацидофільні флористично багаті дубові і сосново-дубові ліси	посередня	у поганому стані	несприятливі	відновлення у корінному типі лісу
8			Д1.4.1 Слабоацидофільні флористично багаті дубові і сосново-дубові ліси	посередня	у поганому стані	несприятливі	відновлення у корінному типі лісу
9			Д2.2.3 Сирі ліси сосни звичайної	посередня	у хорошому стані	задовільні	відновлення у корінному типі лісу

№ п/п	№ кварталу	№ виділу	Рідкісний біотоп – номер і назва за НКБУ	Репрезентативність	Статус збереження	Перспективи збереження	Плановані заходи зі збереження
<b>Черменське лісництво</b>							
10			Д1.6.4 Рівнинні незаболочені ліси вільхи чорної і ясена	посередня	у хорошому стані	задовільні	відновлення у корінному типі лісу
<b>Трипутнянське лісництво</b>							
11			Д1.5.1 Ацидофільні дубові і сосново-дубові ліси	посередня	у хорошому стані	задовільні	відновлення у корінному типі лісу
12			Д1.5.1 Ацидофільні дубові і сосново-дубові ліси	найнижча	у поганому стані	задовільні	відновлення у корінному типі лісу
13			Д1.6.4 Рівнинні незаболочені ліси вільхи чорної і ясена	посередня	у хорошому стані	задовільні	відновлення у корінному типі лісу
<b>Бережницьке лісництво</b>							
14			Д1.5.1 Ацидофільні дубові і сосново-дубові ліси	посередня	у хорошому стані	хороші	відновлення у корінному типі лісу
<b>Літвицьке лісництво</b>							
15			Д2.2.3 Сирі ліси сосни звичайної	посередня	у поганому стані	задовільні	відновлення у корінному типі лісу
16			Д1.4.1 Слабоацидофільні флористично багаті дубові і сосново-дубові ліси	посередня	у хорошому стані	хороші	відновлення у корінному типі лісу
17			Д2.2.3 Сирі ліси сосни звичайної	посередня	у хорошому стані	задовільні	відновлення у корінному типі лісу
18			Д2.2.3 Сирі ліси сосни звичайної	посередня	у хорошому стані	хороші	відновлення у корінному типі лісу
<b>Озерське лісництво</b>							
19			Д1.6.4 Рівнинні незаболочені ліси вільхи чорної і ясена	найнижча	у хорошому стані	задовільні	відновлення у корінному типі лісу

Охорона рідкісних лісових біотопів і угруповань рослин на території надлісництва проводиться у ряді природно-заповідних об'єктів: ботанічний заказник загальнодержавного значення «Золотинський» (Літвицьке лісництво); лісовий заказник місцевого значення «Літвицький» (Лісівське та Літвицьке лісництва); ботанічний заказник місцевого значення «Великоозерянський» (Будимлянське, Озерське та Черменське лісництва); лісове заповідне урочище «Поліська Діброва» (Дубровицьке лісництво); пралісні пам'ятки природи місцевого значення «Лісівська» (Лісівське лісництво) та «Крушини» (Літвицьке лісництво).

#### 4.1.3. Дослідження планової діяльності за 2022-2025 рр.

У 2025 році дослідження проводились на ділянках планової діяльності 2022-2025 років, нині це – зруби, на яких проводиться/проведено відновлення лісу штучним способом. На усіх цих ділянках сформувався наступний біотоп за Національним каталогом біотопів України – Д3 Біотопи з недавно знищеним деревним ярусом (EUNIS: G5.7 Молоді лісові культури і поростеві деревостани, G5.8 Вируби і згарища). Цей біотоп є перехідним, у майбутньому можуть сформуватися типові або рідкісні біотопи (оселища) в залежності від складу фітоценозу, наближення його до «еталонності» і лісорослинних умов.

У процесі поточних обстежень встановлено, що трелювання і складування заготовленої лісопродукції та утилізація порубкових решток за межами ділянок планової діяльності не проводилися. Вивезення деревини та роботи з приведення лісосічних ділянок до стану, придатного до лісовідновлення, виконувалися оперативно. На усіх ділянках планової діяльності 2022-2025 років наявні порубочні рештки в об'ємі  $5 \text{ м}^3 \cdot \text{га}^{-1}$  різних стадій розкладання і діаметрів. Також на ділянках наявні залишені дерева-насічники. Їхня кількість залежить від площі ділянки, основними породами є сосна звичайна, дуб звичайний та вільхою чорною. Моніторинг показав, що фактів помітних порушень структурно-функціональних складових у виділах, прилеглих до ділянок планової діяльності, не спостерігається. У цілому деревостан, підріст, підлісок, трав'яно-чагарниковий ярус, мохи і лісова підстилка в узлісних зонах прилеглих до зрубів насаджень не мають ознак значимих ушкоджень. Рослинний покрив в оточуючих виділах за відсутності прямої дії лісогосподарських операцій не зазнав негативного впливу через проведення планової діяльності. Правомірним є висновок про те, що планова діяльність 2022-2025 рр. не призвела до значного негативного впливу на збереженість біорізноманіття.

#### 4.2. Дослідження наявності видів флори та фауни, занесених до Червоної книги України, на ділянках планової діяльності та в оточуючих виділах

У процесі післяпроектного моніторингу на території Сарненського надлісництва філії «Поліський лісовий офіс» ДП «Ліси України» (ДП «Дубровицьке ЛГ»). Встановлювали наявність видів рослин і тварин, які підлягають охороні за Червоною книгою України, Резолюцією Бернської конвенції або Європейським червоним списком. Перелік та передбачені методикою моніторингу характеристики наведені у таблиці 4.4, а їх представництво та кількість локалітетів видів рослин та тварин наведено у таблиці 4.5.

Таблиця 4.4

Квартально-видільний перелік та коротка характеристика видів рослин і тварин на території надлісництва

№ п/п	Назва виду рослини чи тварини	№ кварталу / виділу	Автор знахідки, дата	Статус / перспектива збереження виду	Головні загрози	Заходи, які будуть вжиті для збереження виду
<b>Лісівське лісництво</b>						
1	Журавлина дрібнопліва ( <i>Vaccinium microcarpum</i> (Turcz. Ex Rupr.) Schmalh.			Сприятливий / сприятлива	Природні процеси; зміни клімату; зміни природних середовищ існування, викликані людською діяльністю; використання біоресурсів	Основні найбільш вагомні заходи вже застосовуються

№ п/п	Назва виду рослин чи тварин	№ кварталу / виділу	Автор знахідки, дата	Статус / перспектива збереження виду	Головні загрози	Заходи, які будуть вжиті для збереження виду
2	Журавлина дрібноплода ( <i>Vaccinium microcarpum</i> (Turcz. Ex Rupr.) Schmalh.			Сприятливий / сприятлива	Природні процеси; зміни клімату; зміни природних середовищ існування, викликані людською діяльністю; використання біоресурсів	Основні найбільш вагомні заходи вже застосовуються
3	Журавлина дрібноплода ( <i>Vaccinium microcarpum</i> (Turcz. Ex Rupr.) Schmalh.			Сприятливий / сприятлива	Природні процеси; зміни клімату; зміни природних середовищ існування, викликані людською діяльністю; використання біоресурсів	Основні найбільш вагомні заходи вже застосовуються
<b>Літвицьке лісництво</b>						
4	Журавлина дрібноплода ( <i>Vaccinium microcarpum</i> (Turcz. Ex Rupr.) Schmalh.			Сприятливий / невідома	Природні процеси; зміни клімату; зміни природних середовищ існування, викликані людською діяльністю; використання біоресурсів	Основні найбільш вагомні заходи вже застосовуються
5	Журавлина дрібноплода ( <i>Vaccinium microcarpum</i> (Turcz. Ex Rupr.) Schmalh.			Сприятливий / сприятлива	Природні процеси; зміни клімату; зміни природних середовищ існування, викликані людською діяльністю; використання біоресурсів	Основні найбільш вагомні заходи вже застосовуються
6	Журавлина дрібноплода ( <i>Vaccinium microcarpum</i> (Turcz. Ex Rupr.) Schmalh.			Сприятливий / сприятлива	Природні процеси; зміни клімату; зміни природних середовищ існування, викликані людською діяльністю; використання біоресурсів	Основні найбільш вагомні заходи вже застосовуються
7	Плаун річний ( <i>Lycopodium annotinum</i> L.)			Сприятливий / сприятлива	Природні процеси; зміни клімату; зміни природних середовищ існування, викликані людською діяльністю	Основні найбільш вагомні заходи вже застосовуються
<b>Перебродівське лісництво</b>						
8	Плаун річний ( <i>Lycopodium annotinum</i> L.)			Сприятливий / сприятлива	Природні процеси; зміни клімату; зміни природних середовищ існування, викликані людською діяльністю	Основні найбільш вагомні заходи вже застосовуються
9	Орлан-білохвіст ( <i>Haliaeetus albicilla</i> (Linnaeus, 1758)			Сприятливий / сприятлива	Природні процеси; зміни клімату; зміни природних середовищ існування, викликані людською діяльністю, браконьєрський відстріл	Основні найбільш вагомні заходи вже застосовуються
<b>Трипунтянське лісництво</b>						
10	Коручка чемериноподібна ( <i>Eryactis helleborine</i> (L.) Crantz s.l.)			Сприятливий / сприятлива	Природні процеси; зміни клімату; зміни природних середовищ існування, викликані людською діяльністю	Основні найбільш вагомні заходи вже застосовуються
<b>Будимлянське лісництво</b>						
11	Коручка чемериноподібна ( <i>Eryactis helleborine</i> (L.) Crantz s.l.)			Сприятливий / сприятлива	Природні процеси; зміни клімату; зміни природних середовищ існування, викликані людською діяльністю	Основні найбільш вагомні заходи вже застосовуються

№ п/п	Назва виду рослини чи тварини	№ кварталу / виділу	Автор знахідка, дата	Статус / перспектива збереження виду	Головні загрози	Заходи, які будуть вжиті для збереження виду
12	Плаун річний ( <i>Lycopodium annotinum</i> L.)			Сприятливий / сприятлива	Природні процеси, зміни клімату, зміни природних середовищ існування, викликані людською діяльністю	Основні найбільш вагомні заходи вже застосовуються
<b>Озерське лісництво</b>						
13	Плаун річний ( <i>Lycopodium annotinum</i> L.)			Сприятливий / сприятлива	Природні процеси, зміни клімату, зміни природних середовищ існування, викликані людською діяльністю	Основні найбільш вагомні заходи вже застосовуються
14	Лелека чорний ( <i>Ciconia nigra</i> (Linnaeus, 1758))			Сприятливий / сприятлива	Природні процеси, зміни клімату, зміни природних середовищ існування, викликані людською діяльністю	Основні найбільш вагомні заходи вже застосовуються
<b>Черменське лісництво</b>						
15	Плаун річний ( <i>Lycopodium annotinum</i> L.)			Сприятливий / сприятлива	Природні процеси, зміни клімату, зміни природних середовищ існування, викликані людською діяльністю	Основні найбільш вагомні заходи вже застосовуються
<b>Бережницьке лісництво</b>						
16	Лелека чорний ( <i>Ciconia nigra</i> (Linnaeus, 1758))			Сприятливий / сприятлива	Природні процеси, зміни клімату, зміни природних середовищ існування, викликані людською діяльністю	Основні найбільш вагомні заходи вже застосовуються

Усі встановлені рідкісні види тварин і рослин знаходяться за межами ділянок планової діяльності. Основна кількість локалітетів рідкісних видів рослин (журавлина дрібнопліва, плаун річний) знаходяться у природно-заповідному фонді надлісництва. Для лелеки чорного у Бережницькому та Озерському лісництвах виділені охоронні зони навколо місць гніздування згідно чинного законодавства.

Таблиця 4.5

## Розміщення і охоронний статус видів рослин і тварин на території надлісництва

№ п/п	Назва виду рослини чи тварини	Охоронний статус	Кількість локалітетів, одиниць			
			за розміщенням			
			усього	ділянки планової діяльності	оточуючий виділ	ПЗФ
1	Журавлина дрібнопліва ( <i>Vaccinium microcarpum</i> (Turcz. Ex Rupr.) Schmalh.)	ЧКУ				
2	Плаун річний ( <i>Lycopodium annotinum</i> L.)	ЧКУ				
3	Коручка чемерникоподібна ( <i>Epipactis helleborine</i> (L.) Crantz s.l.)	ЧКУ				
Разом рослин:						
1	Орлан-білохвіст ( <i>Haliaeetus albicilla</i> (Linnaeus, 1758))	ЧКУ, РБК				
2	Лелека чорний ( <i>Ciconia nigra</i> (Linnaeus, 1758))	ЧКУ, РБК				
Разом тварин:						

Примітка: ЧКУ – Червона книга України, РБК – Резолюції Бернської конвенції.

Отже, заходи, які будуть вжиті для збереження виду, є відомими і застосовані. Створено об'єкти природно-заповідного фонду та охоронні зони у місцях зростання, перебування та гніздування рідкісних рослин і тварин.

**4.3. Післяпроектний моніторинг в об'єктах Смарагдової мережі  
Dubrovytsko-Sarnynskiyi (UA0000103), Dubrovytskyi (UA0000186) та Nyzhnii Sluch  
(UA0000244) на території Сарненського надлісництва філії «Поліський лісовий офіс»  
ДП «Ліси України» (ДП «Дубровицьке ЛГ»)**

**4.3.1. Інформація щодо досліджень в об'єкті Смарагдової мережі**

У зоні діяльності Сарненського надлісництва філії «Поліський лісовий офіс» ДП «Ліси України» (ДП «Дубровицьке ЛГ») розміщені наступні об'єкти Смарагдової мережі Rivnenskyi Nature Reserve (UA0000023), Dubrovytsko-Sarnynskiyi (UA0000103), Dubrovytskyi (UA0000186) та Nyzhnii Sluch (UA0000244).

Об'єкти Смарагдової мережі Rivnenskyi Nature Reserve (UA0000023) та Nyzhnii Sluch (UA0000244) не охоплюють територію надлісництва, а лише межують з нею.

Об'єкт Смарагдової мережі Dubrovytskyi (UA0000186) частково охоплює територію надлісництва. Так, цей об'єкт Смарагдової мережі частково охоплює Лісівське лісництво, квартали № 1-15, 18-30, 33-47, 51-69; Літвицьке лісництво, квартали № 1-60, 64-66, 71, 72; Дубровицьке лісництво, квартали № 6-10, 19-24, 31-36, 41-44, ч.45, ч.46, ч.51, 52-55.

Об'єкт Смарагдової мережі Dubrovytsko-Sarnynskiyi (UA0000103) частково охоплює територію надлісництва. Так, цей об'єкт Смарагдової мережі частково охоплює Будимельське лісництво, квартали № 1-15, ч.16, 17-24, ч.25; Залузьке лісництво, квартали № 10-18, ч.19, ч.20, 21-25, 28-32, ч.33, ч.34, 35-41, ч.42, 43-65, 70, 71, 75; Озерське лісництво, квартали № 1-6, ч.7, ч.20, ч.18, ч.19, ч.21, 23- 26, 29-33, ч.34, 35-67, ч.68, ч.69, ч.79, ч.80, ч.83; Перебродівське лісництво, квартали № 6-12, ч.14, 15-26, ч.27, 29-51, ч.52, 53; Черменське лісництво, квартали № ч.18, ч.19, ч.20, 26, 27, ч.28, 33, 34, ч.41, ч.42, ч.46.

В об'єкті Смарагдової мережі *Dubrovytsko-Sarnynskiyi (UA0000103)* зафіксовані наступні біотоми за НКБУ:

**водні біотоми:**

- B1.1.2 Мезотрофні та евтрофні водойми з макрофітною рослинністю (*Резолюція 4 Бернської конвенції*: C1.222 Вільноплаваючі скупчення *Hydrocharis morsus-ranae*; C1.224 Вільноплаваючі колонії *Utricularia australis* та *Utricularia vulgaris*; C1.3411 Угруповання водяних жовтеців на мілководдях; C1.3413 Зарості *Hottonia palustris* на мілководдях; *Додаток I Оселищної Директиви*: 3150 Природні евтрофні озера з рослинністю типу *Magnopotamion* або *Hydrocharition*);

- B1.1.4 Дистрофні водойми з макрофітною рослинністю (*Резолюція 4 Бернської конвенції*: C1.4 Постійні стоячі дистрофні водойми; *Додаток I Оселищної Директиви*: 3160 Природні дистрофні озера та стави);

- B3.2.2 Мезотрофні та евтрофні водотоки з повільною течією (*Резолюція 4 Бернської конвенції*: C2.33 Мезотрофна рослинність повільно текучих водотоків; *Додаток I Оселищної Директиви*: 3260 Водотоки від рівнинних до гірських поясів з рослинністю *Ranunculion fluitantis* та *Callitricho-Batrachion*);

- B4.1.3 Прибережна мезотрофна рослинність на мулистих субстратах (*Резолюція 4 Бернської конвенції*: D2.3 Перехідні трясовини та сплавини; *Додаток I Оселищної Директиви*: 7140 Перехідні трясовини та сплавини);

**болотні біотоми:**

- B2.2.2 Болотні та підтоплені ділянки з угрупованнями високих кореневищних осонок (*Резолюція 4 Бернської конвенції*: D5.2 Зарості крупних осокових переважно без застою води);

- B2.2.3 Болотні та підтоплені ділянки з угрупованнями високих купинних осонок (*Резолюція 4 Бернської конвенції*: D5.2 Зарості крупних осокових переважно без застою води);

- B3 Мезотрофні болота (*Резолюція 4 Бернської конвенції*: D2.3 Перехідні болота та сплавини; *Додаток I Оселищної Директиви*: 7140 Перехідні трясовини та сплавини);

- B4.1 Оліготрофні сфагнові болота (*Резолюція 4 Берської конвенції*: X04 Комплекси верхових боліт; *Додаток I Оселищної Директиви*: 7110\*Активні верхові (оліготрофні) болота);

**трав'яні біотоми:**

- T1.1.1 Псамофітні трав'яні біотоми на кислих субстратах (*Резолюція 4 Берської конвенції*: E1.9 Незімкнені несередземноморські сухі кислі та нейтральні трав'яні угруповання, у тому числі континентальні трав'яні угруповання на дюнах; X35 Континентальні піщані дюни; *Додаток I Оселищної Директиви*: 2330 Континентальні дюни з незімкненими угрупованнями з *Corynephorus* та *Agrostis*);

**чагарникові та чагарничкові біотоми:**

- C7.1 Вербові чагарникові зарості піщаних і суглинкових берегів (*Резолюція 4 Берської конвенції*: F9.1 Прирічкові чагарники);

- C10.1 Вересові пустища (*Резолюція 4 Берської конвенції*: F4.2 Сухі пустища; *Додаток I Оселищної Директиви*: 4030 Європейські сухі чагарничкові пустища);

**лісові біотоми:**

- D1.5.3 Сирі олігомезотрофні березові ліси (*Резолюція 4 Берської конвенції*: G1.51 Сфагнові березові ліси; *Додаток I Оселищної Директиви*: 91D0\*Оліготрофні та мезотрофні заболочені ліси);

- D1.7.2 Мезотрофні болота з ярусом берези (*Резолюція 4 Берської конвенції*: G1.51 Сфагнові березові ліси; *Додаток I Оселищної Директиви*: 91D0\*Оліготрофні та мезотрофні заболочені ліси);

- D2.2.3 Сирі ліси сосни звичайної (*Резолюція 4 Берської конвенції*: G3.E Неморальні заболочені хвойні ліси; *Додаток I Оселищної Директиви*: 91D0\*Оліготрофні та мезотрофні заболочені ліси);

- D2.5.2 Оліготрофні болота з ярусом сосни (*Резолюція 4 Берської конвенції*: G3.E Неморальні заболочені хвойні ліси; *Додаток I Оселищної Директиви*: 91D0\*Оліготрофні та мезотрофні заболочені ліси).

В об'єкті Смарагдової мережі *Dubrovtskyi (UA0000186)* зафіксовані наступні біотоми за НКБУ:

**водні біотоми:**

- B1.1.2 Мезотрофні та евтрофні водойми з макрофітною рослинністю (*Резолюція 4 Берської конвенції*: C1.222 Вільноплаваючі скупчення *Hydrocharis morsus-ranae*; C1.223 Вільноплаваючі скупчення *Stratiotes aloides*; C1.224 Вільноплаваючі колонії *Utricularia australis* та *Utricularia vulgaris*; C1.3411 Угруповання водяних жовтеців на мілководдях; C1.3413 Зарості *Hottonia palustris* на мілководдях; *Додаток I Оселищної Директиви*: 3150 Природні евтрофні озера з рослинністю типу *Magnopotamion* або *Hydrocharition*);

- B1.1.3 Мезотрофні водойми з твердою (жорсткою) водою і угрупованнями харових водоростей (*Резолюція 4 Берської конвенції*: C1.25 Занурені килимки харофітів у мезотрофних водоймах; 3140 Оліго-мезотрофні водойми з жорсткою водою і бентосною рослинністю *Chara* spp.);

- B1.1.4 Дистрофні водойми з макрофітною рослинністю (*Резолюція 4 Берської конвенції*: C1.4 Постійні стоячі дистрофні водойми; *Додаток I Оселищної Директиви*: 3160 Природні дистрофні озера та стави);

- B2.1.1 Алювіальні ділянки та днища пересохлих водойм з однорічною земноводною рослинністю (*Резолюція 4 Берської конвенції*: C3.51 Євро-сибірські низькорослі однорічні земноводні угруповання (за винятком C3.5131 угруповань ситнику жаб'ячого); *Додаток I Оселищної Директиви*: 3130 Оліготрофні до мезотрофних непроточні (лентичні) водойми з рослинністю *Littorelletea uniflorae* та/або *Isoëto-Nanojuncetea*);

- B2.1.2 Алювіальні ділянки та днища пересохлих водойм з багаторічною земноводною рослинністю (*Резолюція 4 Берської конвенції*: C3.4 Маловидові

угруповання низькорослих біляводних або земноводних рослин; **Додаток I Оселищної Директиви:** 3130 Оліготрофні до мезотрофних непроточні (лентичні) водойми з рослинністю *Littorelletea uniflorae* та/або *Isoëto-Nanojuncetea*);

- B4.1.3 Прибережна мезотрофна рослинність на мулистих субстратах (**Резолюція 4 Бериської конвенції:** D2.3 Перехідні трясовини та сплавини; **Додаток I Оселищної Директиви:** 7140 Перехідні трясовини та сплавини);

**болотні біотоми:**

- B2.2.2 Болотні та підтоплені ділянки з угрупованнями високих кореневищних осонок (**Резолюція 4 Бериської конвенції:** D5.2 Зарості крупних осокових переважно без застою води);

- B2.2.3 Болотні та підтоплені ділянки з угрупованнями високих купинних осонок (**Резолюція 4 Бериської конвенції:** D5.2 Зарості крупних осокових переважно без застою води);

- B3 Мезотрофні болота (**Резолюція 4 Бериської конвенції:** D2.3 Перехідні болота та сплавини; **Додаток I Оселищної Директиви:** 7140 Перехідні трясовини та сплавини);

- B4.1 Оліготрофні сфагнові болота (**Резолюція 4 Бериської конвенції:** X04 Комплекси верхових боліт; **Додаток I Оселищної Директиви:** 7110\*Активні верхові (оліготрофні) болота);

**трав'яні біотоми:**

- T1.1.1 Псамофітні трав'яні біотоми на кислих субстратах (**Резолюція 4 Бериської конвенції:** E1.9 Незімкнені несередземноморські сухі кислі та нейтральні трав'яні угруповання, у тому числі континентальні трав'яні угруповання на дюнах; **Додаток I Оселищної Директиви:** 2330 Континентальні дюни з незімкненими угрупованнями з *Corynephorus* та *Agrostis*);

- T2.4.1 Рівнинні та низькогірні пустинні луки (**Резолюція 4 Бериської конвенції:** E1.71. Угруповання *Nardus stricta*);

- T3.3.1 Мокрі луки з домінуванням злакоподібних трав (**Резолюція 4 Бериської конвенції:** E3.4 Мокрі або вологі евтрофні і мезотрофні луки);

**чагарникові та чагарничкові біотоми:**

- C10.1 Вересові пустища (**Резолюція 4 Бериської конвенції:** F4.2 Сухі пустища; **Додаток I Оселищної Директиви:** 4030 Європейські сухі чагарничкові пустища);

**лісові біотоми:**

- D1.5.1 Ацидофільні дубові і сосново-дубові ліси (**Резолюція 4 Бериської конвенції:** G1.8 Ацидофільні дубові ліси; **Додаток I Оселищної Директиви:** 9190 Старовікові ацидофільні дубові ліси з *Quercus robur* на піщаних рівнинах);

- D1.5.3 Сирі олігомезотрофні березові ліси (**Резолюція 4 Бериської конвенції:** G1.51 Сфагнові березові ліси; **Додаток I Оселищної Директиви:** 91D0\*Оліготрофні та мезотрофні заболочені ліси);

- D1.7.2 Мезотрофні болота з ярусом берези (**Резолюція 4 Бериської конвенції:** G1.51 Сфагнові березові ліси; **Додаток I Оселищної Директиви:** 91D0\*Оліготрофні та мезотрофні заболочені ліси);

- D2.2.3 Сирі ліси сосни звичайної (**Резолюція 4 Бериської конвенції:** G3.E Неморальні заболочені хвойні ліси; **Додаток I Оселищної Директиви:** 91D0\*Оліготрофні та мезотрофні заболочені ліси);

D2.5.2 Оліготрофні болота з ярусом сосни (**Резолюція 4 Бериської конвенції:** G3.E Неморальні заболочені хвойні ліси; **Додаток I Оселищної Директиви:** 91D0\*Оліготрофні та мезотрофні заболочені ліси).

В об'єкті Смарагдової мережі *Nyzhniy Sluch (UA0000244)* зафіксовані наступні біотоми за НКБУ:

**водні біотоми:**

- B1.1.2 Мезотрофні та евтрофні водойми з макрофітною рослинністю (**Резолюція 4 Бернської конвенції:** C1.222 Вільноплаваючі скупчення *Hydrocharis morsus-ranae*; C1.223 Вільноплаваючі скупчення *Stratiotes aloides*; C1.224 Вільноплаваючі колонії *Utricularia australis* та *Utricularia vulgaris*; C1.3411 Угрупування водяних жовтеців на мілководдях; **Додаток I Оселищної Директиви:** 3150 Природні евтрофні озера з рослинністю типу *Magnopotamion* або *Hydrocharition*);

- B2.1.1 Алювіальні ділянки та днища пересохлих водойм з однорічною земноводною рослинністю (**Резолюція 4 Бернської конвенції:** C3.51 Євро-сибірські низкорослі однорічні земноводні угруповання (за винятком C3.5131 угруповань ситнику жаб'ячого); **Додаток I Оселищної Директиви:** 3130 Оліготрофні до мезотрофних непроточні (лентичні) водойми з рослинністю *Littorelletea uniflorae* та/або *Isoëto-Nanojuncetea*);

- B2.1.2 Алювіальні ділянки та днища пересохлих водойм з багаторічною земноводною рослинністю (**Резолюція 4 Бернської конвенції:** C3.4 Маловидові угруповання низкорослих біляводних або земноводних рослин; **Додаток I Оселищної Директиви:** 3130 Оліготрофні до мезотрофних непроточні (лентичні) водойми з рослинністю *Littorelletea uniflorae* та/або *Isoëto-Nanojuncetea*);

- B3.2.2 Мезотрофні та евтрофні водотоки з повільною течією (**Резолюція 4 Бернської конвенції:** C2.33 Мезотрофна рослинність повільно текучих водотоків; **Додаток I Оселищної Директиви:** 3260 Водотоки від рівнинних до гірських поясів з рослинністю *Ranunculion fluitantis* та *Callitricho-Batrachion*);

**болотні біотопи:**

- B2.2.2 Болотні та підтоплені ділянки з угрупованнями високих кореневищних осонок (**Резолюція 4 Бернської конвенції:** D5.2 Зарості крупних осокових переважно без застою води);

- B2.2.3 Болотні та підтоплені ділянки з угрупованнями високих купинних осонок (**Резолюція 4 Бернської конвенції:** D5.2 Зарості крупних осокових переважно без застою води);

**трав'яні біотопи:**

- T2.3.1 Рівнинні та низькогірні сінокісні луки (**Резолюція 4 Бернської конвенції:** E2.2 Рівнинні та низькогірні сінокісні луки; **Додаток I Оселищної Директиви:** 6510 Низинні сінокісні луки (*Alopecurus pratensis*, *Sanguisorba officinalis*);

- T3.3.1 Мокрі луки з домінуванням злакоподібних трав (**Резолюція 4 Бернської конвенції:** E3.4 Мокрі або вологі евтрофні і мезотрофні луки);

**чагарникові та чагарничкові біотопи:**

- C7.1 Вербові чагарникові зарості піщаних і суглинкових берегів (**Резолюція 4 Бернської конвенції:** F9.1 Прирічкові чагарники);

**лісові біотопи:**

- D1.6.1 Заплавні вербові і тополеві ліси (**Резолюція 4 Бернської конвенції:** G1.11 Прирічкові вербові ліси; **Додаток I Оселищної Директиви:** 91E0\*Заплавні ліси з *Alnus glutinosa* та *Fraxinus excelsior* (*Alno-Padion*, *Alnion incanae*, *Salicion albae*).

В об'єкті Смарагдової мережі *Dubrovysko-Sarnynskyi (UA0000103)* охороняються наступні види рослин і тварин:

**рослини:**

- рододендрон жовтий (*Rhododendron luteum* (L.) Sweet),

- сон розкритий (*Pulsatilla patens* (L.) Mill.),

**безхребетні:**

- білоноська болотна (*Leucorrhinia pectoralis* (Charpentier, 1825),

- борос Шнайдера (*Boros schneideri* (Panzer, 1795),

- жовтوخ шапранець (*Colias myrmidone* (Esper, 1781),

- каптурник лінійчастий (*Stephanopachys linearis* (Kugelann, 1792),

- каптурник посмугований (*Stephanopachys substriatus* (Paykull, 1800),

- офіогомфус Цецилія (*Ophiogomphus cecilia* (Fourcroy, 1785),
- плавунець дволінійний (*Graphoderus bilineatus* (De Geer, 1774),
- плавунець широкий (*Dytiscus latissimus* (Linnaeus, 1758),
- рябець великий (*Hypodryas maturna* (Linnaeus, 1761),
- тінюлюб рудовусий (*Phryganophilus ruficollis* (Fabricius, 1798),
- червінець непарний (*Lycaena dispar* (Haworth, 1803),

**землеводні:**

- тритон гребінчастий (*Triturus cristatus* (Laurenti, 1768),

**плазуни** – не зафіксовано,

**риби:**

- в'юн звичайний (*Misgurnus fossilis* (Linnaeus, 1758),
- гірчак європейський (*Rhodeus amarus* (Bloch, 1782),
- пічкур білоперий (*Romanogobio albipinnatus* (Lukasch, 1933),
- щипавка звичайна (*Cobitis taenia* (Linnaeus, 1758),
- щипавка золотиста (*Sabanejewia aurata* (De Filippi, 1863),

**птахи:**

- баранець великий (*Gallinago media* (Latham, 1787),
- бугай водяний (*Botaurus stellaris* (Linnaeus, 1758),
- деркач лучний (*Crex crex* (Linnaeus, 1758),
- дрімлюга звичайна (*Caprimulgus europaeus* (Linnaeus, 1758),
- дятел білоспинний (*Dendrocopos leucotos* (Bechstein, 1802),
- дятел середній (*Dendrocopos medius* (Linnaeus, 1758),
- дятел трипальний (*Picoides tridactylus* (Linnaeus, 1758),
- жайворонок лісовий (*Lullula arborea* (Linnaeus, 1758),
- жовна сива (*Picus canus* (J. F. Gmelin, 1788),
- жовна чорна (*Dryocopus martius* (Linnaeus, 1758),
- журавель сирій (*Grus grus* (Linnaeus, 1758),
- кібчик червононогий (*Falco vespertinus* (Linnaeus, 1766),
- коловодник болотяний (*Tringa glareola* (Linnaeus, 1758),
- кропив'янка рябогруда (*Sylvia nisoria* (Bechstein, 1792),
- лелека чорний (*Ciconia nigra* (Linnaeus, 1758),
- лелека білий (*Ciconia ciconia* (Linnaeus, 1758),
- лунь болотяний (*Circus aeruginosus* (Linnaeus, 1758),
- лунь лучний (*Circus pygargus* (Linnaeus, 1758),
- мухоловка білошия (*Ficedula albicollis* (Temminck, 1815),
- мухоловка мала (*Ficedula parva* (Bechstein, 1792),
- орлан-білохвіст (*Haliaeetus albicilla* (Linnaeus, 1758),
- орябок лісовий (*Tetrastes bonasia* (Linnaeus, 1758),
- підсоколик малий (*Falco columbarius* (Linnaeus, 1758),
- пугач звичайний (*Bubo bubo* (Linnaeus, 1758),
- сичик-горобець євразійський (*Glaucidium passerinum* (Linnaeus, 1758),
- сова болотяна (*Asio flammeus* (Pontoppidan, 1763),
- сова бородата (*Strix nebulosa* (J.R.Forster, 1772),
- сорокопуд терновий (*Lanius collurio* (Linnaeus, 1758),
- тетерук євразійський (*Tetrao tetrax* (Linnaeus, 1758),
- чепура велика (*Ardea alba* (Linnaeus, 1758),

**ссавці:**

- вовк (*Canis lupus* (Linnaeus, 1758),
- видра річкова (*Lutra lutra* (Linnaeus, 1758),
- бобр європейський (*Castor fiber* (Linnaeus, 1758).

В об'єкті Смарагдової мережі *Dubrovyskyi (UA0000186)* охороняються наступні види рослин і тварин:

**рослини:**

- наголоватки волошкові (*Jurinea cyanoides* (L.) Rehb.),

**безхребетні:**

- борос Шнайдера (*Boros schneideri* (Panzer, 1795),
- вусач дубовий великий західний (*Cerambyx cerdo* (Linnaeus, 1758),
- жовтюх шапранець (*Colias myrmidone* (Esper, 1781),
- плоскотілка червона (*Cucujus cinnaberinus* (Scopoli, 1763),
- прочанок Едип (*Coenonympha oedippus* (Fabricius, 1787),
- каптурник посмугований (*Stephanopachys substriatus* (Paykull, 1800),
- рогач звичайний (жук-олень) (*Lucanus cervus* (Linnaeus, 1758),
- рябець авринія (*Euphydryas aurinia* (Rottemburg, 1775),
- тівольюб рудовусий (*Phryganophilus ruficollis* (Fabricius, 1798),
- червінець непарний (*Lycaena dispar* (Haworth, 1803),

**землеводні:**

- кумка звичайна (*Bombina bombina* (Linnaeus, 1761),
- тритон гребінчастий (*Triturus cristatus* (Laurenti, 1768),

**плазуни:**

- черепаха болотна європейська (*Emys orbicularis* (Linnaeus, 1758),

**риби:**

- в'юн звичайний (*Misgurnus fossilis* (Linnaeus, 1758),
- гірчак європейський (*Rhodeus amarus* (Bloch, 1782),
- щипавка звичайна (*Cobitis taenia* (Linnaeus, 1758),

**птахи:**

- бугай водяний (*Botaurus stellaris* (Linnaeus, 1758),
- бугайчик звичайний (*Ixobrychus minutus* (Linnaeus, 1766),
- брижач (*Philomachus pugnax* (Linnaeus, 1758),
- деркач лучний (*Crex crex* (Linnaeus, 1758),
- дрімлюга звичайна (*Caprimulgus europaeus* (Linnaeus, 1758),
- дятел білоспинний (*Dendrocopos leucotos* (Bechstein, 1802),
- дятел середній (*Dendrocopos medius* (Linnaeus, 1758),
- дятел трипальний (*Picooides tridactylus* (Linnaeus, 1758),
- жайворонок лісовий (*Lullula arborea* (Linnaeus, 1758),
- жовна сива (*Picus canus* (J. F. Gmelin, 1788),
- жовна чорна (*Dryocopus martius* (Linnaeus, 1758),
- зміїд блакитноногий (*Circaetus gallicus* (Gmelin, 1788),
- кібчик червононогий (*Falco vespertinus* (Linnaeus, 1766),
- коловодник болотяний (*Tringa glareola* (Linnaeus, 1758),
- кропив'янка рябогруда (*Sylvia nisoria* (Bechstein, 1792),
- кричок білокрилий (*Chlidonias leucopterus* (Temminck, 1815),
- кричок білощокий (*Chlidonias hybrida* (Pallas, 1811),
- кричок малий (*Sterna albifrons* (Pallas, 1764),
- кричок річковий (*Sterna hirundo* (Linnaeus, 1758),
- кричок чорний (*Chlidonias niger* (Linnaeus, 1758),
- лелека чорний (*Ciconia nigra* (Linnaeus, 1758),
- лелека білий (*Ciconia ciconia* (Linnaeus, 1758),
- лунь болотяний (*Circus aeruginosus* (Linnaeus, 1758),
- лунь лучний (*Circus pygargus* (Linnaeus, 1758),
- лунь польовий (*Circus cyaneus* (Linnaeus, 1766),
- мухоловка білошия (*Ficedula albicollis* (Temminck, 1815),
- осоїд євразійський (*Pernis apivorus* (Linnaeus, 1758),

- орябок (*Tetrastes bonasia* (Linnaeus, 1758),
  - підорлик малий (*Aquila pomarina* (C. L. Brehm, 1831),
  - підсоколик малий (*Falco columbarius* (Linnaeus, 1758),
  - погонич звичайний (*Porzana porzana* (Linnaeus, 1766),
  - погонич малий (*Porzana parva* (Scopoli, 1769),
  - пугач (*Bubo bubo* (Linnaeus, 1758),
  - рибалочка блакитний (*Alcedo atthis* (Linnaeus, 1758),
  - синьошийка (*Luscinia svecica* (Linnaeus, 1758),
  - сичик-горобець євразійський (*Glaucidium passerinum* (Linnaeus, 1758),
  - скопа (*Pandion haliaetus* (Linnaeus, 1758),
  - сова болотяна (*Asio flammeus* (Pontoppidan, 1763),
  - сова бородата (*Strix nebulosa* (J.R.Forster, 1772),
  - сорокопуд терновий (*Lanius collurio* (Linnaeus, 1758),
  - сорокопуд чорнолобий (*Lanius minor* (Gmelin, 1788),
  - тетерук євразійський (*Tetrao tetrax* (Linnaeus, 1758),
  - чепура велика (*Ardea alba* (Linnaeus, 1758),
  - чернь білоока (*Aythya nyroca* (Güldenstädt, 1770),
- ссавці:**
- вовк (*Canis lupus* (Linnaeus, 1758),
  - видра річкова (*Lutra lutra* (Linnaeus, 1758),
  - бобер європейський (*Castor fiber* (Linnaeus, 1758),
  - широкорух звичайний (*Barbastella barbastellus* (Schreber, 1774).

В об'єкті Смарагдової мережі *Nyzhnii Sluch (UA0000244)* охороняються наступні види рослин і тварин:

**рослини** – не зафіксовано,

**безхребетні:**

- прочанок Едип (*Coenonympha oedippus* (Fabricius, 1787),
- рябець великий (*Hypodryas maturna* (Linnaeus, 1761),
- стрілка прикрашена (*Coenagrion ornatum* (Selys, 1850),
- червінець непарний (*Lycaena dispar* (Haworth, 1803),

**землеводні:**

- кумка звичайна (*Bombina bombina* (Linnaeus, 1761),
- тритон гребінчастий (*Triturus cristatus* (Laurenti, 1768),

**плазуни:**

- черепаха болотна європейська (*Emys orbicularis* (Linnaeus, 1758),

**риби:**

- білизна звичайна (*Aspius aspius* (Linnaeus, 1758),
- в'юн звичайний (*Misgurnus fossilis* (Linnaeus, 1758),
- гірчак європейський (*Rhodeus amarus* (Bloch, 1782),
- пічкур білоперий (*Romanogobio albipinnatus* (Lukasch, 1933),
- щипавка звичайна (*Cobitis taenia* (Linnaeus, 1758),
- щипавка золотиста (*Sabanejewia aurata* (De Filippi, 1863),

**птахи:**

- брижач (*Philomachus pugnax* (Linnaeus, 1758),
- бугай водяний (*Botaurus stellaris* (Linnaeus, 1758),
- вівсянка садова (*Emberiza hortulana* (Linnaeus, 1758),
- деркач лучний (*Crex crex* (Linnaeus, 1758),
- дятел білоспинний (*Dendrocopos leucotos* (Bechstein, 1802),
- дятел середній (*Dendrocopos medius* (Linnaeus, 1758),
- дятел сирійський (*Dendrocopos syriacus* (Hemprich & Ehrenberg, 1833),
- жайворонок лісовий (*Lullula arborea* (Linnaeus, 1758),

- жовна чорна (*Dryocopus martius* (Linnaeus, 1758),
  - журавель сірий (*Grus grus* (Linnaeus, 1758),
  - коловодник болотяний (*Tringa glareola* Linnaeus, 1758),
  - крех малий (*Mergellus albellus* (Linnaeus, 1758),
  - кропив'янка рябогруда (*Sylvia nisoria* (Bechstein, 1792),
  - кричок білокрилий (*Chlidonias leucopterus* (Temminck, 1815),
  - кричок білощокий (*Chlidonias hybrida* (Pallas, 1811),
  - кричок малий (*Sterna albifrons* (Pallas, 1764),
  - кричок річковий (*Sterna hirundo* (Linnaeus, 1758),
  - кричок чорний (*Chlidonias niger* (Linnaeus, 1758),
  - лелека білий (*Ciconia ciconia* (Linnaeus, 1758),
  - лелека чорний (*Ciconia nigra* (Linnaeus, 1758),
  - лунь болотяний (*Circus aeruginosus* (Linnaeus, 1758),
  - лунь лучний (*Circus pygargus* (Linnaeus, 1758),
  - мородунка (*Xenus cinereus* (Güldenstädt, 1775),
  - мухоловка білошия (*Ficedula albicollis* (Temminck, 1815),
  - мухоловка мала (*Ficedula parva* (Bechstein, 1792),
  - орлан-білохвіст (*Haliaeetus albicilla* (Linnaeus, 1758),
  - орябок лісовий (*Tetrastes bonasia* (Linnaeus, 1758),
  - осоїд євразійський (*Pernis apivorus* (Linnaeus, 1758),
  - підорлик малий (*Aquila pomarina* (C. L. Brehm, 1831),
  - погонич звичайний (*Porzana porzana* (Linnaeus, 1766),
  - погонич малий (*Porzana parva* (Scopoli, 1769),
  - рибалочка блакитний (*Alcedo atthis* (Linnaeus, 1758),
  - синьошийка (*Luscinia svecica* (Linnaeus, 1758),
  - скопа (*Pandion haliaetus* (Linnaeus, 1758),
  - сорокопуд терновий (*Lanius collurio* (Linnaeus, 1758),
  - чепура велика (*Ardea alba* (Linnaeus, 1758),
- ссавці:**
- вовк (*Canis lupus* (Linnaeus, 1758),
  - видра річкова (*Lutra lutra* (Linnaeus, 1758).

#### 4.3.2. Дослідження щодо впливу на види та оселища об'єктів Смарагдової мережі

Планова діяльність не проводиться у виділах, які безпосередньо примикають до цих об'єктів Смарагдової мережі Rivnenskyi Nature Reserve (UA0000023) та Nyzhnii Sluch (UA0000244). Вплив планованої діяльності на ці об'єкти Смарагдової мережі є нейтральним або відсутнім.

В об'єкті Смарагдової мережі Dubrovyskyi (UA0000186) заплановано провести планову діяльність на 24 ділянках Лісівського, Літвицького та Дубровицького лісництв. Їхні таксаційні характеристики наведено у розділі 2 (табл. 2.1). Планова діяльність проводиться у соснових, сосново-дубових та дубово-соснових насадженнях. За Національним каталогом біотопів України, ці насадження відносяться до типових біотопів – Д2.2.2 Ацидофільні свіжі та вологі ліси сосни звичайної та рідкісних біотопів – Д1.4.1 Слабоацидофільні флористично багаті дубові і сосново-дубові ліси і Д2.2.3 Сирі ліси сосни звичайної (табл. 4.6). Насадження цих рідкісних біотопів на ділянках планової діяльності, за репрезентативністю є посередніми, за статусом та перспективою збереженості – у хорошому або поганому стані з хорошими, задовільними та несприятливими перспективами. Частка охоплення території плановою діяльністю в цьому об'єкті Смарагдової мережі є малою, вплив на цей об'єкт є мінімальним. Також, слід відмітити, що планова діяльність, у переважній більшості, проводиться у типових біотопах. Незалежно від приналежності цих лісових біотопів (типові або рідкісні), наступним кроком буде їхнє відновлення у корінному типі.

Таблиця 4.6

Перелік та характеристика рідкісних та типових лісових біотопів ділянок планової діяльності, обстежених у 2025 році в об'єкті Смарагдової мережі Dubrovtskyi (UA0000186)

№ п/п	№ кварталу	№ виділу	Рідкісний біотоп – номер і назва за НКБУ	Репрезентативність	Статус збереження	Перспективи збереження	Плановані заходи зі збереження
<b>Лісівське лісництво</b>							
1			Д2.2.3 Сирі ліси сосни звичайної	посередня	у хорошому стані	хороші	відновлення у корінному типі лісу
2			Д2.2.2 Ацидофільні свіжі та вологі ліси сосни звичайної	-	-	-	відновлення у корінному типі лісу
3			Д2.2.3 Сирі ліси сосни звичайної	найнижча	у хорошому стані	задовільні	відновлення у корінному типі лісу
4			Д2.2.2 Ацидофільні свіжі та вологі ліси сосни звичайної	-	-	-	відновлення у корінному типі лісу
5			Д2.2.2 Ацидофільні свіжі та вологі ліси сосни звичайної	-	-	-	відновлення у корінному типі лісу
6			Д2.2.2 Ацидофільні свіжі та вологі ліси сосни звичайної	-	-	-	відновлення у корінному типі лісу
7			Д1.4.1 Слабоацидофільні флористично багаті дубові і сосново-дубові ліси	посередня	у поганому стані	несприятливі	відновлення у корінному типі лісу
8			Д2.2.2 Ацидофільні свіжі та вологі ліси сосни звичайної	-	-	-	відновлення у корінному типі лісу
9			Д2.2.2 Ацидофільні свіжі та вологі ліси сосни звичайної	-	-	-	відновлення у корінному типі лісу
10			Д2.2.3 Сирі ліси сосни звичайної	посередня	у хорошому стані	задовільні	відновлення у корінному типі лісу
<b>Дубровицьке лісництво</b>							
11			Д2.2.2 Ацидофільні свіжі та вологі ліси сосни звичайної	-	-	-	відновлення у корінному типі лісу
12			Д2.2.2 Ацидофільні свіжі та вологі ліси сосни звичайної	-	-	-	відновлення у корінному типі лісу
13			Д2.2.2 Ацидофільні свіжі та вологі ліси сосни звичайної	-	-	-	відновлення у корінному типі лісу

№ п/п	№ кварталу	№ виділу	Рідкісний біотоп – номер і назва за НКБУ	Репрезентативність	Статус збереження	Перспективи збереження	Плановані заходи зі збереження
<b>Літвицьке лісництво</b>							
14			Д2.2.3 Сирі ліси сосни звичайної	посередня	у поганому стані	задовільні	відновлення у корінному типі лісу
15			Д2.2.2 Ацидофільні свіжі та вологі ліси сосни звичайної	-	-	-	відновлення у корінному типі лісу
16			Д2.2.2 Ацидофільні свіжі та вологі ліси сосни звичайної	-	-	-	відновлення у корінному типі лісу
17			Д2.2.2 Ацидофільні свіжі та вологі ліси сосни звичайної	-	-	-	відновлення у корінному типі лісу
18			Д2.2.2 Ацидофільні свіжі та вологі ліси сосни звичайної	-	-	-	відновлення у корінному типі лісу
19			Д1.4.1 Слабоацидофільні флористично багаті дубові і сосново-дубові ліси	посередня	у хорошому стані	хороші	відновлення у корінному типі лісу
20			Д2.2.2 Ацидофільні свіжі та вологі ліси сосни звичайної	-	-	-	відновлення у корінному типі лісу
21			Д2.2.2 Ацидофільні свіжі та вологі ліси сосни звичайної	-	-	-	відновлення у корінному типі лісу
22			Д2.2.3 Сирі ліси сосни звичайної	посередня	у хорошому стані	задовільні	відновлення у корінному типі лісу
23			Д2.2.3 Сирі ліси сосни звичайної	посередня	у хорошому стані	хороші	відновлення у корінному типі лісу
24			Д2.2.2 Ацидофільні свіжі та вологі ліси сосни звичайної	-	-	-	відновлення у корінному типі лісу

В об'єкті Смарагдової мережі Dubrovytsko-Sarnynskyi (UA0000103) заплановано провести планову діяльність на 12 ділянках Перебродівського, Залузького та Будимельського лісництв. Їхні таксаційні характеристики наведено у розділі 2 (табл. 2.1). Планова діяльність проводиться у соснових насадженнях, за Національним каталогом біотопів України, ці лісостани відносяться до типових біотопів – Д2.2.2 Ацидофільні свіжі та вологі ліси сосни звичайної та рідкісних біотопів – Д2.2.3 Сирі ліси сосни звичайної (табл. 4.7). Насадження цих рідкісних біотопів на ділянках планової діяльності, за репрезентативністю є посередніми, за статусом та перспективою збереженості – у хорошому стані із задовільними перспективами. Частка охоплення території плановою

діяльністю в об'єкті Смарагдової мережі Dubrovytsko-Sarnynskiyi (UA0000103) є малою, вплив на цей об'єкт є мінімальним. Також, слід відмітити, що планова діяльність, проводиться переважно у типових біотопах. Наступним кроком, після проведення планової діяльності, у цих лісових типових біотопах будуть проведені заходи, спрямовані на їхнє відновлення у корінному типі.

Таблиця 4.7

Перелік та характеристика рідкісних та типових лісових біотопів планової діяльності, обстежених у 2025 році в об'єкті Смарагдової мережі Dubrovytsko-Sarnynskiyi (UA0000103)

№ п / п	Номер кварталу	Номер виділу	Рідкісний біотоп – номер і назва за НКБУ	Репрезентативність	Статус збереження	Перспективи збереження	Плановані заходи зі збереження
<b>Залузьке лісництво</b>							
1			Д2.2.3 Сирі ліси сосни звичайної	посередня	у хорошому стані	задовільні	відновлення у корінному типі лісу
2			Д2.2.3 Сирі ліси сосни звичайної	посередня	у хорошому стані	задовільні	відновлення у корінному типі лісу
3			Д2.2.2 Ацидофільні свіжі та вологі ліси сосни звичайної	-	-	-	відновлення у корінному типі лісу
4			Д2.2.2 Ацидофільні свіжі та вологі ліси сосни звичайної	-	-	-	відновлення у корінному типі лісу
5			Д2.2.2 Ацидофільні свіжі та вологі ліси сосни звичайної	-	-	-	відновлення у корінному типі лісу
6			Д2.2.2 Ацидофільні свіжі та вологі ліси сосни звичайної	-	-	-	відновлення у корінному типі лісу
7			Д2.2.2 Ацидофільні свіжі та вологі ліси сосни звичайної	-	-	-	відновлення у корінному типі лісу
8			Д2.2.2 Ацидофільні свіжі та вологі ліси сосни звичайної	-	-	-	відновлення у корінному типі лісу
9			Д2.2.2 Ацидофільні свіжі та вологі ліси сосни звичайної	-	-	-	відновлення у корінному типі лісу
<b>Перебродівське лісництво</b>							
10			Д2.2.2 Ацидофільні свіжі та вологі ліси сосни звичайної	-	-	-	відновлення у корінному типі лісу

№ п / п	Номер кварталу	Номер виділу	Рідкісний біотоп – номер і назва за НКБУ	Репрезентативність	Статус збереження	Перспективи збереження	Плановані заходи зі збереження
11			Д2.2.2 Ацидофільні свіжі та вологі ліси сосни звичайної	-	-	-	відновлення у корінному типі лісу
<b>Будимельське лісництво</b>							
12			Д2.2.2 Ацидофільні свіжі та вологі ліси сосни звичайної	-	-	-	відновлення у корінному типі лісу

У процесі післяпроектного моніторингу у місцях планової діяльності у 2025 році в об'єкті Смарагдової мережі на території Сарненського надлісництва філії «Поліський лісовий офіс» ДП «Ліси України» (ДП «Дубровицьке ЛГ») відсутні рідкісні види рослин та тварин, які підлягають охороні згідно Червоної книги України, Резолюції Бернської конвенції та Європейського червоного списку.

#### 4.4. Ідентифікація належності лісових територій до пралісів, квазіпралісів і природних лісів

Під час проведення післяпроектного моніторингу у надлісництва встановлювали належність ділянок планової діяльності до пралісів, квазіпралісів і природних лісів. Для ідентифікації використовували «Методику визначення належності лісових територій до пралісів, квазіпралісів та природних лісів».

Проаналізувавши ділянки планової діяльності, насаджень старших 120 років та площею більше 4,0 га не виявлено.

#### 4.5. Інформацію щодо проведення лісовідновлення на ділянках планової діяльності

Лісовідновлення на території надлісництва проводиться штучним та природним способами (табл. 4.8). Природне поновлення планується насіннєвим (засівання ділянок насінням передбачено від стіни лісу та насінників, залишених після планової діяльності 2022-2025 рр.) та вегетативним шляхами. Головними породами для заліснення є сосна звичайна, вільха чорна і дуб звичайний. Крім того, у разі відсутності підросту головних порід заплановано штучне відновлення лісу (суцільні чи часткові культури) у відповідності до біотопу і типу лісу. В основному деревами-насінниками виступають сосна звичайна та вільха чорна. Природне поновлення проводять без / з сприяння (нарізка борозен).

Штучне лісовідновлення лісу (створення лісових культур) на планових ділянках 2022-2025 років проводилося наступним чином: обробіток ґрунту – механізований (нарізка борозн, оранка); спосіб посадки – вручну; розміщення посадкових місць у залежності від виду деревної породи – 2,3 × 0,8 м, 2,6-2,7 × 0,7 м, 2,4-2,5 × 0,6 м, 2,7-3,0 × 0,6 м, 2,4 × 0,5 м, 2,8 × 0,5 м; схема змішування 9-8-7-5 рядів хвойних (сосна, ялина) : 1-2-3-5 рядів хвойних (ялина, сосна) або листяних (дуб, береза) порід. Ще також використовуються наступні схеми змішування: 7-6 рядів сосни : 1-2 ряди ялини або дуба : 1-2 ряди берези або ялини; 7-6 рядів сосни : 1 ряд ялини : 1-2 ряди дуба : 1 ряд ялини. В окремих випадках створюють чисті соснові культури (10 рядів). Головними породами під час створення лісових культур у залежності від лісорослинних умов виступають сосна звичайна або ялина європейська. У

середньому, під час штучного лісовідновлення висаджується у діапазоні 5400-8000 шт·га<sup>-2</sup> сіянців/саджанців деревних порід.

Таблиця 4.8

Лісовідновлення на ділянках планової діяльності  
(у загальному по лісництвах колишнього ДП «Дубровицьке ЛГ»)

Рік проведення рубок	Суцільні зруб, всього га	В т. ч. головне користування	Лісовідновлення, га							
			Всього	В т. ч. за основними лісоутворюючими породами			В т. ч. за рахунок лісосіки поточного року, га	В т. ч., га		
				Сосна звичайна	Ялина європейська	Береза повисла		Лісові культури	Природне поновлення	В т. ч. сприяння природному поновленню
2023	226,4	116,2	116,2	91,2	-	25,0	28,2	77,2	39,0	14,0
2024	182,6	135,3	41,6	40,9	0,7	-	-	41,2	0,4	0,4
2025	419,4	427,3	423,8	392,3	6,6	24,9	48,0	48,0	-	-

#### 4.6. Облік заготовленої деревини та лісопродукції

Основними деревними породами у надлісництві під час заготівлі є сосна звичайна, береза повисла та вільха чорна. Облік заготовленої деревини подається у таблиці 4.9.

Таблиця 4.9

Заготовлена деревина та лісопродукція за видами рубок, куб. м.  
(01.01.2025-31.12.2025)

Лісництво	Прочищення	Прорідження	Прохідна рубка	Суцільнолісосічна рубка	Санітарні рубки вибіркві	Санітарні рубки суцільні	РПОД (суцільна)	Загальний об'єм
Бережницьке	0	423,000	4139,847	4137,322	0	0	0	8700,169
Будимельське	0	892,172	1465,156	0	47,006	0	0	2404,334
Дубровицьке	14,000	387,770	6173,057	11609,448	0	0	0	18184,275
Залузьке	0	425,668	6330,142	3729,618	0	0	0	10485,428
Лісівське	0	314,110	4151,479	5484,343	0	0	0	9949,932
Літвицьке	0	411,429	7501,572	9402,876	0	323,424	0	17639,301
Озерське	0	527,494	6530,166	433,130	0	0	0	7490,790
Перебродівське	0	837,328	2251,211	763,100	0	0	1471,791	5323,430
Трипутнянське	0	96,000	2376,989	2315,000	0	0	0	4787,989
Черменське	0	1004,357	1898,349	510,649	0	0	0	3413,355
<b>Всього:</b>	14,000	5319,328	42817,968	38385,486	47,006	323,424	1471,791	88379,003

## **5. ПЕРЕЛІК ЗАХОДІВ, СПРЯМОВАНИХ НА УСУНЕННЯ ВПЛИВУ ПЛАНОВОЇ ДІЯЛЬНОСТІ НА ВИЯВЛЕНІ МІСЦЯ ЗРОСТАННЯ/ПЕРЕБУВАННЯ ОБ'ЄКТІВ ЧЕРВОНОЇ КНИГИ УКРАЇНИ**

Для зменшення негативного впливу лісогосподарських заходів на біорізноманіття, у тому числі для виявлених видів тварин та рослини Червоної книги України, пропонуються наступні заходи:

- відновлення лісів на ділянках планової діяльності у корінному типі лісу. У свіжих і вологих сугрудах формувати насадження мішаного складу з 4-6 одиницями у складі дуба звичайного. У вологих і сирих вільхових типах практикувати відновлення насаджень як природним, так і штучним способами з 4-6 одиницями вільхи чорної, 1-2 одиницями дуба звичайного, 1-2 одиницями ясена звичайного;

- в усіх біотопах, на кожній ділянці планової діяльності, необхідно виконувати цільову оцінку можливостей природного поновлення, надаючи йому перевагу над штучним. Забезпечити максимально можливе збереження життєздатного підросту основних лісотвірних порід (головних і супутніх) і переведення його в склад майбутнього насадження;

- у разі незадовільного прогнозу природного поновлення після проведення планової діяльності або формування похідних деревостанів, зокрема осичників, слід створювати суцільні/часткові лісові культури;

- для дуба звичайного чи вільхи чорної, доцільним є також використання вегетативного природного поновлення шляхом селективного відбору лідируючих особин з гнізд порості;

- у разі, коли у прилеглих до ділянок виділах наявні рідкісні біотопи та рідкісні види рослин, – проводити планову діяльність у зимовий період часу та у спосіб, який би убезпечував від ушкодження стіни лісу та надґрунтового покрив оточуючих насаджень;

- збереження рідкісних лісових біотопів на території надлісництва, охорона їх від незаконних рубань та пожеж, а за можливості – переводити їх у природно-заповідному фонді;

- під час проведення лісовпорядкування та відводів ділянок у планову діяльність, – проводити обстеження на наявність рідкісних видів рослин, перебування/гніздування тварин;

- фіксувати місця гніздівлі хижих птахів та створювати охоронну зону відповідно до чинного законодавства;

- проводити пропаганду щодо збереження лісових насаджень та рідкісних видів рослин і тварин;

- при виявленні ерозійних процесів на ділянках планової діяльності, господарські заходи потрібно припинити і вжити заходів для зупинки розвитку ерозійних процесів.

## ВИСНОВКИ

За результатами проведеного післяпроектного моніторингу на території Сарненського надлісництва філії «Поліський лісовий офіс» ДП «Ліси України» (Висновки з ОВД № 21/01-202011236977/1 від 29.11.2021 р. (ДП «Сарненське ЛГ») та № 21/01-20216158041/1 від 01.11.2021 р. (ДП «Дубровицьке ЛГ») у 2025 році можна зробити наступні висновки:

1. На території надлісництва заплановано проведення суцільно-лісосічних рубок головного користування у 18 лісництвах, у тому числі, у 8 лісництвах колишнього ДП «Сарненське ЛГ» (№ 21/01-202011236977/1) та у 10 лісництвах колишнього ДП «Дубровицьке ЛГ» (№ 21/01-20216158041/1).

2. На території надлісництва на ділянках планової діяльності трапляються наступні лісові біотопи за НКБУ:

- у лісництвах колишнього ДП «Сарненське ЛГ» (№ 21/01-202011236977/1) – Д1.4.1 Слабоацидофільні флористично багаті дубові і сосново-дубові ліси, Д1.5.2 Ацидофільні мезофільні березові ліси, Д1.6.4 Рівнинні незаболочені ліси вільхи чорної і ясена, Д1.8 Антропогенні широколистяні ліси, Д2.2.2 Ацидофільні свіжі та вологі ліси сосни звичайної, Д2.2.3 Сирі ліси сосни звичайної та Д2.6 Антропогенні хвойні ліси;

- у лісництвах колишнього ДП «Дубровицьке ЛГ» (№ 21/01-20216158041/1) – Д1.4.1 Слабоацидофільні флористично багаті дубові і сосново-дубові ліси, Д1.5.2 Ацидофільні мезофільні березові ліси, Д1.6.4 Рівнинні незаболочені ліси вільхи чорної і ясена, Д2.2.2 Ацидофільні свіжі та вологі ліси сосни звичайної та Д2.2.3 Сирі ліси сосни звичайної.

3. За рядом визначальних критеріїв (поширеність, репрезентативність, статус і перспективність збереження тощо), більшість рідкісних біотопів на ділянках планової діяльності, обстежених у 2025 році, не потребує спеціальних заходів з охорони, а наступним кроком, для усіх рідкісних біотопів є проведення заходів з відновлення у корінному типі лісу. Крім, того усі рідкісні лісові біотопи і угруповання рослин на території надлісництва, охороняються у ряді природно-заповідних об'єктів, де планова діяльність не проводиться.

4. На ділянках планової діяльності, обстежених у 2025 році, на території надлісництва, у колишніх лісництвах ДП «Сарненське ЛГ» (№ 21/01-202011236977/1) та ДП «Дубровицьке ЛГ» (№ 21/01-20216158041/1), не зафіксовано видів рослин та тварин, які охороняються згідно Червоної книги України.

5. На території надлісництва, у колишніх лісництвах ДП «Сарненське ЛГ» (№ 21/01-202011236977/1), встановлено наявність червонокнижних рослин і тварин видів у природно-заповідному фонді (сон розкритий, любка дволиста, лілія лісова та лелека чорний). В окремому виділі експлуатаційних лісів є місце гніздування лелеки чорного, для його збереження виділено охоронна зона навколо місць гніздування згідно чинного законодавства.

6. На території надлісництва у лісництвах колишнього ДП «Дубровицьке ЛГ» (№ 21/01-20216158041/1) встановлено наявність червонокнижних рослин і тварин видів у природно-заповідному фонді (журавлина дрібнопліва, плаун річний). В окремих виділах експлуатаційних лісів є місце гніздування лелеки чорного, для його збереження виділено охоронні зони навколо місць гніздування згідно чинного законодавства.

7. На території надлісництва застосовані заходи для збереження рідкісних видів тварин і рослин. Створено об'єкти природно-заповідного фонду та виділено охоронні зони у місцях зростання рідкісних рослин та гніздування рідкісних птахів.

8. Планова діяльність не проводиться у виділах, які безпосередньо примикають до об'єктів Смарагдової мережі Rivnenskyi Nature Reserve (UA0000023), Nyzhnii Sluch (UA0000244), Sluch river valley in Rivne region (UA0000347) та Horyn river valley in Rivne region (UA0000413). Вплив на види та оселища цих об'єктів Смарагдової мережі відсутній або нейтральний.

9. В об'єкті Смарагдової мережі Dubrovytsko-Sarnynskiy (UA0000103) заплановано провести планову діяльність на 5 ділянках Карпилівського лісництва та 1 ділянці Руднянського лісництва (колишнього ДП «Сарненське ЛГ» (№ 21/01-202011236977/1). Планова діяльність проводиться у соснових та вільхових насадженнях. За Національним каталогом біотопів України, вони належать до типових біотопів – Д2.2.2 Ацидофільні свіжі та вологі ліси сосни звичайної та Д2.6 Антропогенні хвойні ліси та рідкісних біотопів – Д1.6.4 Рівнинні незаболочені ліси вільхи чорної і ясена. Насадження цього рідкісного біотопу на ділянках планової діяльності, за репрезентативністю є найнижчим, за статусом та перспективою збереженості – у поганому стані із задовільними перспективами.

10. В об'єкті Смарагдової мережі Dubrovytskyi (UA0000186) заплановано провести планову діяльність на 24 ділянках Лісівського, Літвицького та Дубровицького лісництв колишнього ДП «Дубровицьке ЛГ» (№ 21/01-20216158041/1). Планова діяльність проводиться у соснових, сосново-дубових та дубово-соснових насадженнях. За Національним каталогом біотопів України, ці насадження відносяться до типових біотопів – Д2.2.2 Ацидофільні свіжі та вологі ліси сосни звичайної та рідкісних біотопів – Д1.4.1 Слабоацидофільні флористично багаті дубові і сосново-дубові ліси і Д2.2.3 Сирі ліси сосни звичайної. Насадження цих рідкісних біотопів на ділянках планової діяльності, за репрезентативністю є посередніми і найнижчими, за статусом та перспективою збереженості – у хорошому або поганому стані з хорошими або задовільними перспективами.

11. В об'єкті Смарагдової мережі Dubrovytsko-Sarnynskiy (UA0000103) заплановано провести планову діяльність на 12 ділянках Перебродівського, Залузького та Будимельського лісництв. Планова діяльність проводиться у соснових насадженнях, за Національним каталогом біотопів України, ці лісоостани відносяться до типових біотопів – Д2.2.2 Ацидофільні свіжі та вологі ліси сосни звичайної та рідкісних біотопів – Д2.2.3 Сирі ліси сосни звичайної. Насадження цих рідкісних біотопів на ділянках планової діяльності, за репрезентативністю є посередніми, за статусом та перспективою збереженості – у хорошому стані із задовільними перспективами.

12. У загальному слід підкреслити, що вплив планової діяльності на види та оселища в об'єктах Смарагдової мережі є мінімальним, нейтральним або відсутнім. Незалежно від приналежності лісових біотопів (типовий чи рідкісний), відновлення ділянок після проведення планової діяльності потрібно у корінному типі лісу.

13. В об'єктах Смарагдової мережі, на ділянках планової діяльності, відсутні рідкісні види рослин та тварин, які підлягають охороні згідно Червоної книги України, Резолюції Бернської конвенції та Європейського червоного списку (лісництва колишніх ДП «Сарненське ЛГ» (№ 21/01-202011236977/1) та ДП «Дубровицьке ЛГ» (№ 21/01-20216158041/1).

14. На ділянках планової діяльності 2022-2025 рр. проведено відновлення лісу природним чи штучним способом. Деревні породи відповідають типам лісорослинних умов і майбутні насадження формуються за корінним типом лісу. В основному, у майбутньому будуть сформовані хвойні ліси бореального типу, основними породами у яких є сосна звичайна, вільха чорна, береза повисла і ялина європейська з домішкою дуба звичайного.

15. Встановлено, що трелювання і складування заготовленої лісопродукції та утилізація порубкових решток за межами ділянок планової діяльності не проводилися. Вивезення деревини та роботи з приведення лісосічних ділянок до стану, придатного до лісовідновлення, виконувалися оперативно. На усіх ділянках планової діяльності 2022-2025 років наявні порубочні рештки в об'ємі  $5 \text{ м}^3 \cdot \text{га}^{-1}$  різних стадій розкладання та діаметрів. На ділянках залишаються дерева-насітники: сосна звичайна, дуб звичайний та вільха чорна.

16. Фактів помітних порушень структурно-функціональних складових у виділах, прилеглих до ділянок планової діяльності, не спостерігається. Планова діяльність 2022-2025 років не призвела до негативного впливу на збереженість рослинного покриву. Лісові

види рослин з різним охороним статусом відзначаються високим ступенем швидкого самовідновлення та зростанням популяцій.

17. У надлісництві, під час ідентифікації не виявлено належності лісових територій до пралісів, квазіпралісів і природних лісів на ділянках планової діяльності, обстежених у 2025 році

18. У 2025 р. на території надлісництва у лісництвах колишнього ДП «Дубровицьке ЛГ» (№ 21/01-20216158041/1) проведено лісовідновлення насаджень на площі 423,8 га.

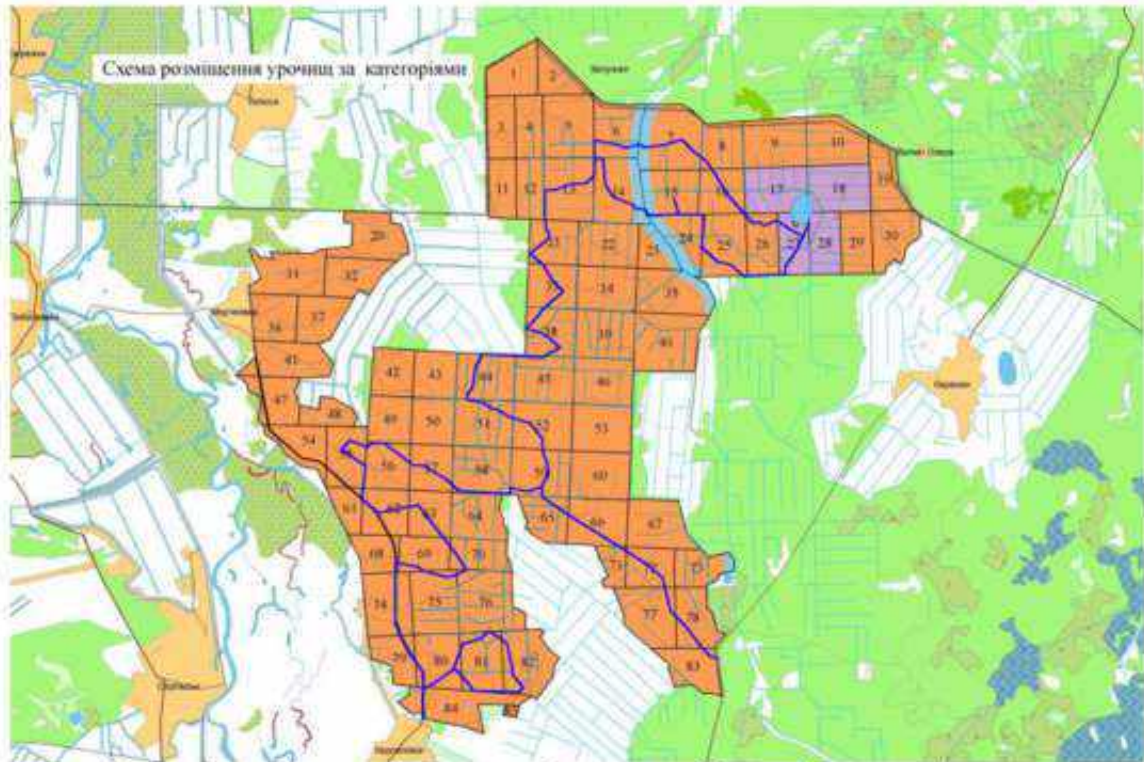
19. На території надлісництва, у 2025 р., заготовлено 239757,276 куб. м деревини та лісопродукції (лісництвами колишнього ДП «Сарненське ЛГ» (№ 21/01-202011236977/1) заготовлено 151378,273 куб. м та лісництвами колишнього ДП «Дубровицьке ЛГ» (№ 21/01-20216158041/1) – 88379,003 м<sup>3</sup>).

## ПЕРЕЛІК ВИКОРИСТАНИХ ДЖЕРЕЛ

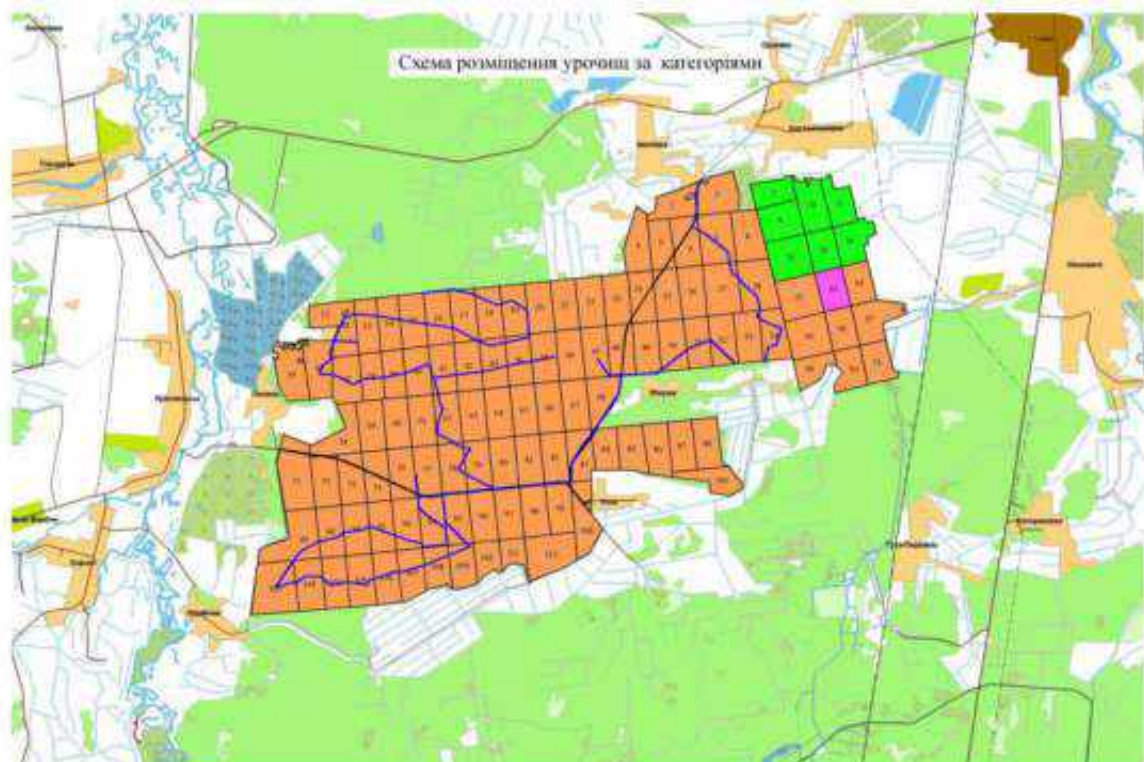
1. Конвенція про охорону дикої флори і фауни та природних середовищ існування в Європі (Берн, 1979 рік). – Київ: Міністерство охорони навколишнього природного середовища та ядерної безпеки України, 1998. – 76 с.
2. Національний каталог біотопів України / за ред. А. А. Куземко, Я. П. Дідуха, В. А. Онищенко, Я. Шеффера. – Київ: ФОП Клименко Ю. Я., 2018. – 442 с.
3. Червона книга України. Рослинний світ / під заг. ред. Я. П. Дідуха. – Київ: Глобалконсалтинг, 2009. – 911 с.
4. Червона книга України. Тваринний світ / за ред. І. А. Акімова. – Київ: Глобалконсалтинг, 2009. – 600 с.
5. Зелена книга України. Рідкісні і такі, що перебувають під загрозою зникнення, та типові природні рослинні угруповання, які підлягають охороні/ під заг. ред. Я. П. Дідуха. – Київ: Альтерпрес, 2009. – 448 с.
6. Резолюція 8 (2012) до Бернської конвенції. – [www.coe.int](http://www.coe.int) за пошуком «Species and habitats check lists for there porting under Resolution No 8. (2012)».
7. Технічні документи щодо Смарагдової мережі <https://www.coe.int/en/web/bern-convention/emerald-network>– за запитом «Reference Portal for the Reporting under Resolution No. 8 (2012)».
8. Куземко А., Садогурська С., Василюк О. Тлумачний посібник оселищ Резолюції №4 Бернської Конвенції, що знаходяться під загрозою і потребують спеціальних заходів охорони. – Київ, 2017. – 124 с.
9. Природно-заповідний фонд України: територія та об'єкти загальнодержавного значення. – Київ: ЦЕОІ, 2009. – 332 с.
10. Атлас рослин-індикаторів і типів лісорослинних умов Українського Полісся / під ред. В. П. Краснова. – Новоград-Волинський: НОВОград, 2009. – 488 с.
11. Сукачев В. Н. Избранные трубы в 3 томах / под ред. Е. М. Лавренко. – Л.: Наука. – Т3. Проблемы фитоценологии, 1975. – 543 с.
12. Explanatory Notes and Guide lines for the period 2013-2018. Part 1: The Report Format Field-By-Field Guidance / T-Pvs/Pa (2017) Convention On The Conservation Of European Wildlife And Natural Habitats. Group of Expertson Protected Areas and Ecological Networks. 8th meeting 27-28 September 2017. – 109 p.
13. Interpretation Manual of the habitats listed in Resolution No.4 (1996)/ Group of Expertson Protected Areas and Ecological Networks. 2015.
14. Наказ Міндовкілля «Про затвердження переліків видів рослин та грибів, що заносяться до Червоної книги України (рослинний світ), та видів рослин та грибів, що виключені з Червоної книги України (рослинний світ)» № 111 від 15.02.2021 р.
15. Наказ Міндовкілля «Про затвердження переліків видів тварин, що заносяться до Червоної книги України (тваринний світ), та видів тварин, що виключені з Червоної книги України (тваринний світ)» № 29 від 19.01.2021 р.

ДОДАТОК А

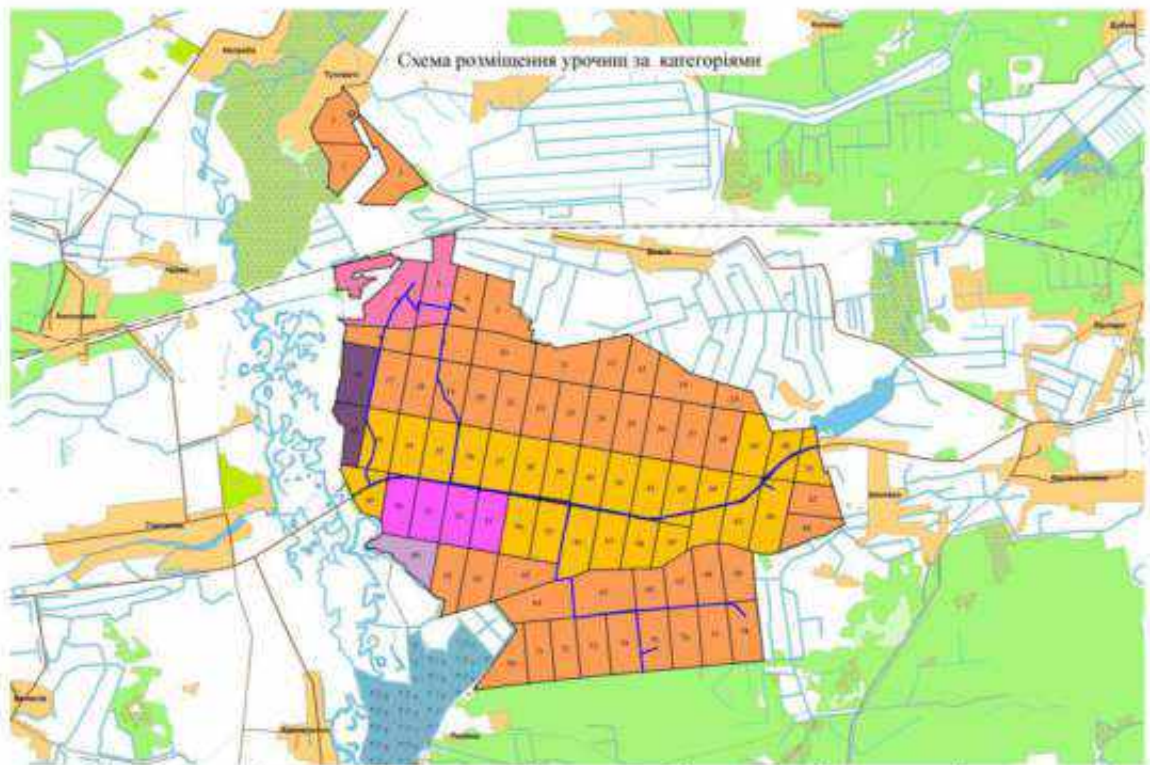
**МАРШРУТИ ОБСТЕЖЕННЯ НА БІОРІЗНОМАНІТТЯ ТЕРИТОРІЇ  
САРНЕНСЬКЕ НАДЛІСНИЦТВО ФІЛІЇ «ПОЛІСЬКИЙ ЛІСОНИЙ ОФІС»  
ДП «ЛІСИ УКРАЇНИ»  
(по Висновку ОВД № 21/01-202011236977/1 від 14.04.2021 р. (ДП «Сарненське ЛГ»))**



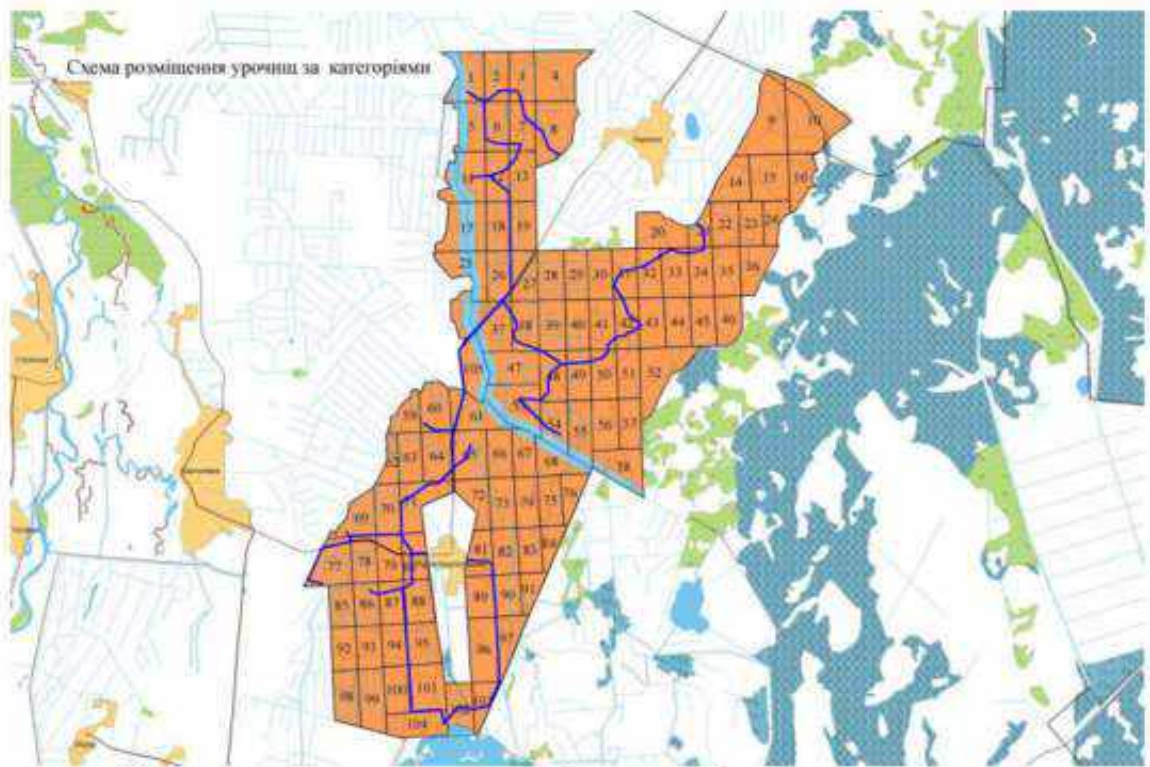
Квартальна сітка та маршрути обстеження Карпилівського лісництва



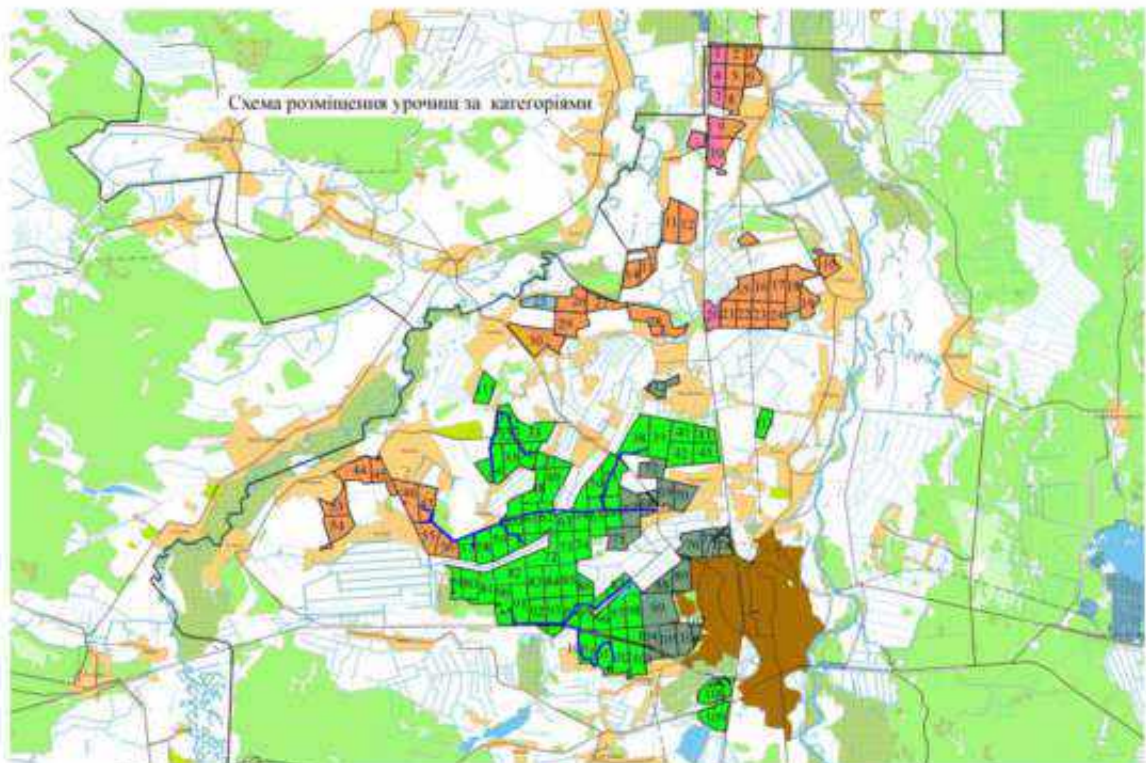
Квартальна сітка та маршрути обстеження Кричівського лісництва



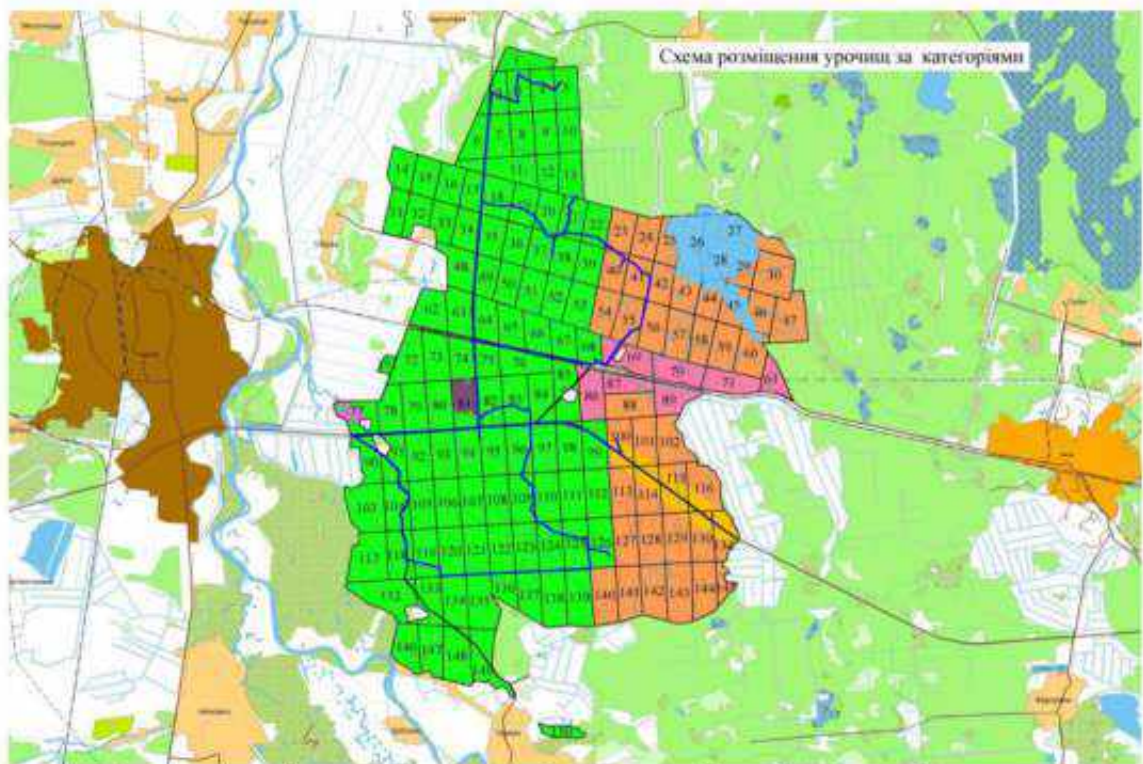
Квартальна сітка та маршрути обстеження Костянтинівського лісництва



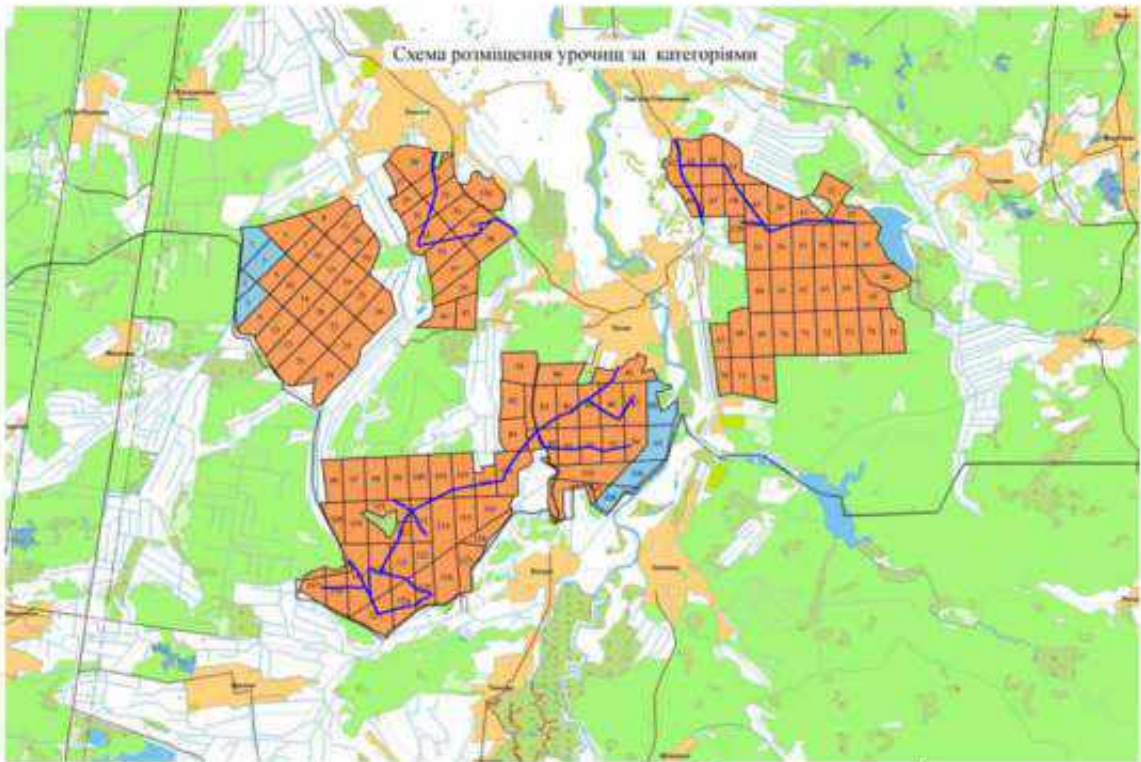
Квартальна сітка та маршрути обстеження Руднянського лісництва



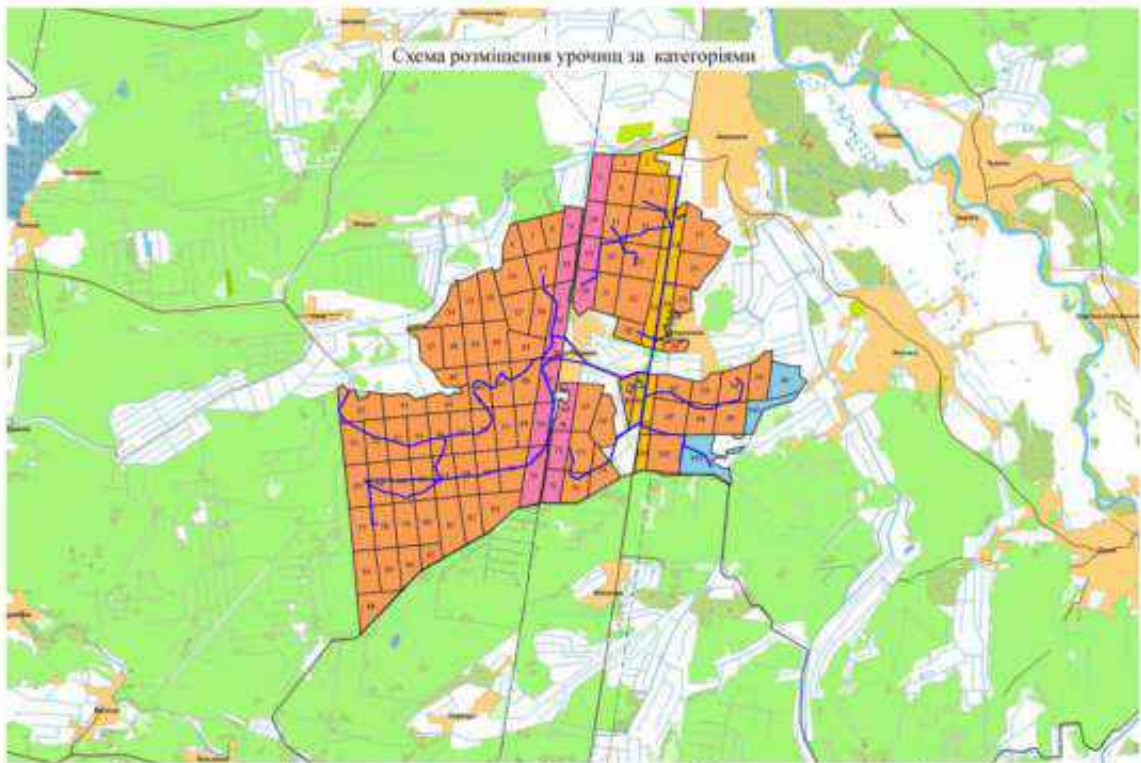
Квартальна сітка та маршрути обстеження Сарненського лісництва



Квартальна сітка та маршрути обстеження Страшівського лісництва



Квартальна сітка та маршрути обстеження Тинненського лісництва



Квартальна сітка та маршрути обстеження Немовицького лісництва