


ДЕРЖАВНЕ АГЕНТСТВО ЛІСОВИХ РЕСУРСІВ УКРАЇНИ
ДЕРЖАВНЕ СПЕЦІАЛІЗОВАНЕ ГОСПОДАРСЬКЕ ПІДПРИЄМСТВО
«ЛІСИ УКРАЇНИ» (ДП «ЛІСИ УКРАЇНИ»)
ФІЛІЯ «ПОЛІСЬКИЙ ЛІСОВИЙ ОФІС»

СОСНІВСЬКЕ НАДЛІСНИЦТВО
вул. Шевченка, 125, смт. Соснове, Рівненської області,
тел.: +38 (03653) 2-73-23, sosnivske.lg@e-forest.gov.ua, sosnovedlg@ukr.net

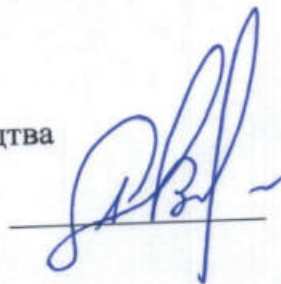
«ЗАТВЕРДЖУЮ»
Директора
Філія «Поліський лісовий офіс»
ДП «Ліси України»
Віталій КОШМАК
« 31 » грудня 2025 р.



ЗВІТ
за результатами післяпроектного моніторингу впливу планованої
діяльності на довкілля
Філії «Поліський лісовий офіс» ДП «Ліси України»
(Соснівське надлісництва)

у відповідності до Висновків з оцінки впливу на довкілля планової діяльності:
№ 21/01-202011267001/1 «Спеціальне використання лісових ресурсів у порядку
проведення рубок головного користування та рубок формування
і оздоровлення лісу»

Начальник Соснівського надлісництва
Філія «Поліський лісовий офіс»
ДП «Ліси України»




Володимир ЯНІЦЬКИЙ

Державне агентство лісових ресурсів України
Національна академія наук України
Український орден «Знак Пошани» науково-дослідний інститут
лісового господарства та агролісомеліорації ім. Г. М. Висоцького

ПОЛІСЬКИЙ ФІЛІАЛ УКРАЇНСЬКОГО ОРДЕНА «ЗНАК ПОШАНИ»
НАУКОВО-ДОСЛІДНОГО ІНСТИТУТУ ЛІСОВОГО ГОСПОДАРСТВА ТА
АГРОЛІСОМЕЛІОРАЦІЇ ім. Г. М. ВИСОЦЬКОГО
(Поліський філіал УкрНДІЛГА)

10004, с. Довжик, вул. Нескорених, 2, телефон: +380959455800
Житомирський р-н, Житомирська обл. е-mail: polysskiy_branch@ukr.net



«ЗАТВЕРДЖУЮ»
Директор Поліського філіалу УкрНДІЛГА,
канд. с.-г. наук, с. н. с.

В. В. Шевчук
« 31 » грудня 2025 р.

ЗВІТ

про науково-дослідну роботу за темою №09.03/2025:
«Проведення післяпроектного моніторингу щодо спеціального
використання лісових ресурсів у порядку проведення рубок головного
користування та рубок формування і оздоровлення лісу на території
Філії «Поліський лісовий офіс» ДП «Ліси України»
(Соснівське надлісництво)
за 2025 рік

Керівник НДР:
старший науковий співробітник
канд. с.-г. наук, с. н. с.



В. В. Шевчук

ВИКОНАВЦІ ПІСЛЯПРОЕКТНОГО МОНІТОРИНГУ

Старший науковий співробітник, канд. с.-г. наук, с. н. с.	В. В. Шевчук
Старший науковий співробітник, канд. с.-г. наук	О. В. Жуковський
Помічник начальника надлісництва	В. Ю. Грицюк
Провідний інженер лісового господарства	В. В. Кот
Інженер лісового господарства	Д. М. Романюк
Лісничий Бистрицького лісництва	О. М. Цимбалюк
Лісничий Жовтневого лісництва	О. І. Джус
Лісничий Листвинського лісництва	В. В. Юрчик
Лісничий Соснівського лісництва	І. М. Осіпчук
Лісничий Стрийського лісництва	О. Р. Банацький
В. о. лісничого Щекичинського лісництва	Ю. І. Бабак
Лісничий Яцьковицького лісництва	І. О. Кирикович

РЕФЕРАТ

Звіт про НДР: 43 сторінки, 10 таблиць. Звіт складається з вступу, 7 розділів, висновків, переліку використаних джерел і додатків.

Мета роботи: дослідити поширення рідкісних видів флори і фауни, рідкісних оселищ на ділянках планованої діяльності на території Соснівського надлісництва філії «Поліський лісовий офіс» ДП «Ліси України».

Методика досліджень: методи лісової таксації, лісознавства, лісівництва, лісової типології, фітоценології, ботаніки, зоології, екології, созології.

Результати НДР будуть використані у практичній діяльності Соснівського надлісництва філії «Поліський лісовий офіс» ДП «Ліси України», зокрема по збереженню та відновленню цільових об'єктів моніторингу.

КЛЮЧОВІ СЛОВА: ПІСЛЯПРОЕКТНИЙ МОНІТОРИНГ, СОСНІВСЬКЕ НАДЛІСНИЦТВО, ФІЛІЯ «ПОЛІСЬКИЙ ЛІСОВИЙ ОФІС», ДП «ЛІСИ УКРАЇНИ» БІОТОП, ФІТОЦЕНОЗ, РІДКІСНІ ВИДИ ФЛОРИ І ФАУНИ, РІДКІСНІ ОСЕЛИЩА, РУБКИ ГОЛОВНОГО КОРИСТУВАННЯ, ЛІСОВІДНОВЛЕННЯ.

ЗМІСТ

	Стор.
ВСТУП	5
1. МЕТОДИКА ПІСЛЯПРОЕКТНОГО МОНІТОРИНГУ	6
1.1. Перелік цільових об'єктів, що підлягають моніторингу на території, де планується проведення рубок головного користування	6
1.2. Періодичність та головні завдання моніторингу біорізноманіття та біотопів	6
1.3. Показники, які досліджуються у цільових об'єктів на видовому рівні	6
1.4. Показники, які досліджуються у цільових об'єктів – рідкісних природних оселищ (біотопів)	9
2. ОБ'ЄКТИ ПІСЛЯПРОЕКТНОГО МОНІТОРИНГУ	10
3. ХАРАКТЕРИСТИКА ДІЛЯНОК ПЛАНОВАНОЇ ДІЯЛЬНОСТІ	13
4. ДОСЛІДЖЕННЯ НАЯВНОСТІ ВИДІВ ФЛОРИ ТА ФАУНИ ЗАНЕСЕНИХ ДО ЧЕРВОНОЇ КНИГИ УКРАЇНИ НА ДІЛЯНКАХ ПЛАНОВАНОЇ ДІЯЛЬНОСТІ ТА В ОТОЧУЮЧИХ ВИДІЛАХ	21
4.1. Біорізноманіття на ділянках планованої діяльності та в оточуючих виділах	21
4.2. Перелік заходів, спрямованих на усунення впливу планованої діяльності на виявлені місця зростання/перебування об'єктів Червоної книги України	24
5. ПІСЛЯПРОЕКТНИЙ МОНІТОРИНГ В ОБ'ЄКТІ СМАРАГДОВОЇ МЕРЕЖІ NADSLUCHANSKYI REGIONAL LANDSCAPE PARK (UA0000101), BOBER RIVER VALLEY (UA0000346), HORODNYTSKYI (UA0000160) ТА SLUCH RIVER VALLEY IN RIVNE REGION (UA0000347) НА ТЕРИТОРІЇ СОСНІВСЬКОГО НАДЛІСНИЦТВА ФІЛІЇ «ПОЛІСЬКИЙ ЛІСОВИЙ ОФІС» ДП «ЛІСИ УКРАЇНИ»	25
5.1. Інформація щодо досліджень в об'єктах Смарагдової мережі	25
5.2. Дослідження щодо впливу на види та оселища об'єктів Смарагдової мережі	29
5.3. Дослідження планованої діяльності за 2022-2024 роки	32
6. ІДЕНТИФІКАЦІЯ НАЛЕЖНОСТІ ЛІСОВИХ ТЕРИТОРІЙ ДО ПРАЛІСІВ, КВАЗІПРАЛІСІВ І ПРИРОДНИХ ЛІСІВ	34
7. ОБЛІК ЗАГОТОВЛЕНОЇ ДЕРЕВИНИ ТА ЛІСОПРОДУКЦІЇ	35
ВИСНОВКИ	36
ПЕРЕЛІК ВИКОРИСТАНИХ ДЖЕРЕЛ	38
ДОДАТОК А. КВАРТАЛЬНО-ВИДІЛЬНИЙ ПЕРЕЛІК ІДЕНТИФІКОВАНИХ МІСЦЬ ЗРОСТАННЯ ВИДІВ РОСЛИН ТА ПЕРЕБУВАННЯ ВИДІВ ТВАРИН ЗАНЕСЕНИХ ДО ЧЕРВОНОЇ КНИГИ УКРАЇНИ НА ТЕРИТОРІЇ СОСНІВСЬКОГО НАДЛІСНИЦТВА ФІЛІЇ «ПОЛІСЬКИЙ ЛІСОВИЙ ОФІС» ДП «ЛІСИ УКРАЇНИ»	39
ДОДАТОК Б. МАРШРУТИ ОБСТЕЖЕННЯ НА БІОРИЗНОМАНІТТЯ ТЕРИТОРІЇ СОСНІВСЬКОГО НАДЛІСНИЦТВА ФІЛІЇ «ПОЛІСЬКИЙ ЛІСОВИЙ ОФІС» ДП «ЛІСИ УКРАЇНИ»	40

ВСТУП

Дослідження є черговим етапом післяпроектного моніторингу цільових об'єктів планованої діяльності з головного користування на території Соснівського надлісництва філії «Поліський лісовий офіс» ДП «Ліси України», який здійснюється у відповідності до п. 6 Висновку з ОВД № 21/01-202011267001/1 від 15.04.2021 р. Моніторинг виконано на основі натурного обстеження і дослідження ділянок планованої діяльності (рубки головного користування) у 2025 році. Програма робіт визначалася Планом післяпроектного моніторингу по надлісництву.

Головним завданням післяпроектного моніторингу флори, фауни і біорізноманіття було отримати перед проведення планованої діяльності актуальні дані про цільові об'єкти у виділах/частинах виділів, призначених під рубки головного користування у поточному році.

Згідно з вимогами оцінки впливу на довкілля, планована діяльність здійснюється з першочерговим врахуванням інтересів збереження видів рослин і тварин, включених до додатку 1 Резолюції № 6 (1998) Бернської конвенції, а також до додатків самої Конвенції, та типів природних оселищ (біотопів) з додатку 1 Резолюції № 4 (1996) Бернської конвенції, інших зразків природних оселищ (біотопів), їхніх комплексів, які повинні охоронятися згідно з Habitat Directive, середовищ існування для мігруючих видів тварин. Бернська Конвенція – Конвенція про охорону дикої флори та фауни і природних середовищ існування у Європі (Берн, 19 вересня 1979 р.). Далі у цьому документі – Бернська Конвенція.

Для виділів/частин виділів, де зареєстровано рідкісні види та оселища, на основі експертної оцінки та з урахуванням статей 39, 40 Закону України «Про рослинний світ», статей 39, 40 Закону України «Про тваринний світ», визначено необхідний режим збереження та, за потреби, запропоновано заходи для збереження цільових об'єктів.

Допустимість або недопустимість планованої діяльності у зазначених виділах визначали відповідно до вимог щодо режиму збереження популяцій, встановлених в останньому виданні Червоної книги України, а для інших видів та для типів природних оселищ (біотопів) та оселищ видів керувалися експертними оцінками.

Термін біологічне різноманіття (біорізноманіття) у даному звіті вживається у визначенні Конвенції про охорону біологічного різноманіття від 1992 р., ратифікованої Законом № 257/94-ВР від 29.11.1994 р.

1. МЕТОДИКА ПІСЛЯПРОЕКТНОГО МОНІТОРИНГУ

1.1. Перелік цільових об'єктів, що підлягають моніторингу на території, де планується проведення рубок головного користування

1. Види фауни і флори, зазначені у додатку 1 Резолюції 6 (1998) Бернської Конвенції, а також у додатках до самої Конвенції. Для тварин враховуються осілі види, види, які розмножуються на даній території, залітні, кочові (мігруючі), рідкісні види, види на межі ареалу.

2. Природні середовища існування видів флори і фауни: місця зростання, розмноження, годівлі, полювання, водопою, зимівлі, ночівлі (наприклад, для кажанів), льонки, міграції, житло/хатки і природні схованки.

3. Типи природних оселищ (біотопів) з додатку 1 Резолюції 4 (1996) Бернської Конвенції.

4. Об'єкти Червоної книги України [3, 4, 16, 17] та Зеленої книги України [5].

Переліки видів фауни, флори та природних оселищ наведено за документами:

1. Конвенція про охорону дикої флори та фауни і природних середовищ існування в Європі (*Бернська конвенція*) [1].

2. Резолюція № 6 (1998) Постійного комітету Бернської конвенції «Про перелік видів, щодо потребують спеціальних заходів на їх збереження» з додатками.

3. Резолюція № 4 (1996) Постійного комітету Бернської конвенції «Про зникаючі природні середовища (оселища), що потребують спеціальних заходів для їх збереження» з додатком 1.

Ідентифікацію типів природних оселищ (біотопів) проводять, користуючись довідниками:

- Національний каталог біотопів України [2];

- Тлумачний посібник оселищ Резолюції №4 Бернської Конвенції, що знаходяться під загрозою і потребують спеціальних заходів охорони [8].

У випадку, коли біотоп на планованій ділянці РГК або у виділах її оточення у радіусі 100 м є звичайним, для цих ділянок допускається наведення типу лісу за лісовпорядними даними та рослинної асоціації за домінантною класифікацією [9, 10, 11].

1.2. Періодичність та головні завдання моніторингу біорізноманіття та біотопів

На території надлісництва зростають переважно хвойні, мішані та листяні ліси бореального типу, ранньовесняні ефемероїди на цій території відсутні. Тому моніторинг біорізноманіття проведено у два терміни: з 20 квітня до 20 травня та з 10 червня до 20 липня поточного року. Дані терміни цілком забезпечують повне виявлення цільових об'єктів – видового складу рослинного світу, гніздових видів птахів, ссавців, комах тощо.

Завданнями моніторингу були: отримання дані про цільові об'єкти на ділянках, запланованих під плановану діяльність; розробка плану заходів, визначених режимів збереження цільових об'єктів біорізноманіття та обмежень, внесення змін і доповнень. Для цього використано такі документи: Explanatory Notes and Guide lines for the period 2013-2018. Part 1: The Report Format Field-By-Field Guidance [12]; <https://www.coe.int/en/web/bern-convention/emerald-network> [7]; Національний каталог біотопів України [2]; Тлумачний посібник оселищ Резолюції № 4 Бернської Конвенції, що знаходяться під загрозою і потребують спеціальних заходів охорони [8].

1.3. Показники, які досліджуються у цільових об'єктів на видовому рівні

Для всіх виявлених цільових об'єктів флори і фауни наводиться їх коротка характеристика. Вона включає такі показники:

1. Назву виду.

2. Квартал, виділ.

3. Автора знахідки, дату.
4. Коротку характеристику виявленої популяції.
5. Статус збереження виду.
6. Перспективи збереження виду.
7. Головні загрози.
8. Заходи, які будуть вжиті для збереження виду та його оселища при проведенні планованої діяльності.
9. Картографічні матеріали з нанесеними маршрутами обстеження.

Статус збереження

Статус збереження – це загальна оцінка стану популяції певного виду тварин/рослин або типу природних оселищ (біотопів). Оцінюють за двома критеріями:

1. Наскільки добре збережені на території лісокористування природні середовища існування виду (місця для жител і схованок, для зимівлі, гніздування/розмноження/виведення потомства, місця годівлі/полювання, коридори для міграцій/вільних пересувань по території). При цьому враховують і загальну площу придатних середовищ існування, і ступінь збереженості їхніх природних рис, важливих для існування певного виду тварин/рослин.

2. Здатність популяції до відновлення, наприклад, до самовідновлення, у разі припинення факторів порушень і турбування, або до відновлення за допомогою спеціальних, технічно доступних та економічно виправданих заходів і технологій.

Загальну екологічну оцінку статусу збереження виду тварин/рослин подають з використанням Explanatory Notes and Guide lines for the period 2013-2018. Part 1: there port for matfield-by-fieldguidance [12]. Статус збереження оцінюється за трибальною шкалою: сприятливий, несприятливий та невизначений.

Перспективи збереження

Перспективи збереження виду оцінюють у довготривалій перспективі і за сукупністю даних про вид, а саме:

- 1) зайнята площа або ареал, площі популяції;
- 2) розміри і динаміка популяції;
- 3) площі і якість природних середовищ існування для виду тварин або рослин (оселищ виду).

Рекомендована шкала відносної оцінки: а – перспективи хороші (сприятливі); б – несприятливі і неадекватні (для збереження виду); в – погані (дуже несприятливі); г – невідомо або не можливо встановити.

Перспективи збереження враховуються в оцінці статусу збереження. Статус збереження не може оцінюватися як сприятливий, якщо перспективи збереження не можна оцінити наступним чином: динаміка популяції конкретного виду тварин/рослин показує, що вид здатен до самопідтримання в довготривалій перспективі як життєздатний компонент у його природних середовищах існування; природний ареал виду не скорочується і ймовірно не почне скорочуватися у найближчому майбутньому (12 і більше років); в даний час зберігаються і ймовірно продовжать існувати достатні за площами/розмірами природні середовища існування (оселища виду) для збереження його популяції у довготривалій перспективі.

Головні порушуючі фактори і загрози

Головні порушуючі фактори – це несприятливі впливи на популяцію/популяції, що були зареєстровані за період досліджень або на час проведення обстежень. Загрози – це майбутні прогнозовані несприятливі впливи, що очікуються у найближчі 6-12 років і впливатимуть у довготривалій перспективі на життєздатність популяції або якість їхніх природних середовищ існування. Враховують порушуючі фактори і загрози власне для виду

тварин/рослин і для його природних середовищ існування (оселищ виду). Користуються переліком порушуючих факторів і загроз, прийнятим для моніторингу і звітності для мережі NATURA2000 ЄС.

Доступ до переліків: через сайт www.coe.int за запитом «List of pressures and threats under the Resolution No.8 (2012)», або через веб-сторінку Reference portal for reporting under Article 17 of the Habitats Directive за пошуком «List of pressures and threats» [6, 12].

При цьому, перелік найвищих категорій загроз наступний:

A – сільське господарство;

B – лісове господарство;

C – видобування корисних копалин;

D – енергетика (виробництво енергії) та пов'язана з цим інфраструктура;

E – будівництво транспортної інфраструктури та власне транспорт;

F – житлова, виробнича, промислова забудова, території та забудова, пов'язані з масовим відпочинком;

G – використання та вирощування біоресурсів (інше, ніж сільське господарство та лісове господарство);

H – порушення, спричинені втручанням людини (військові дії, заходи з цивільного захисту, протипаварійні заходи тощо);

I – чужинні види живих організмів, види, що важко піддаються контролю;

J – забруднення різного роду;

K – зміни природних середовищ існування, викликані людською діяльністю;

L – природні процеси (за винятком катастрофічних);

M – природні катастрофи;

N – зміна клімату;

X – порушуючі фактори і загрози невідомі або не встановлені.

Кожен з порушуючих факторів та загроз рекомендується оцінювати за ступенем впливу, користуючись наступною шкалою:

V – високий: вплив значний, прямий, на значній площі, є однією з головних причин значного скорочення площі або розміру популяції або погіршення їхніх середовищ існування, або вплив перешкоджає відновленню популяції або їхніх середовищ існування до сприятливого стану;

P – помірний: вплив помірної сили, прямий або переважно опосередкований, поширюється на середню за площею територію (фактори і загрози слабкої дії не повинні включатися до переліку головних порушуючих факторів і загроз).

Заходи для збереження/відновлення

Сюди належать необхідні заходи, які вже здійснюються, та заходи, які необхідно здійснювати для підтримання і відновлення популяцій (або природних оселищ) до сприятливого статусу збереження.

Застосовано такі ступені оцінки:

a – основні найбільш вагомні заходи вже відомі, але ще не застосовуються;

b – основні найбільш вагомні заходи вже застосовуються.

Користуються переліком природоохоронних заходів, прийнятим для моніторингу і звітності для мережі NATURA2000 ЄС.

Доступ до переліку: через сайт www.coe.int за запитом «List of conservation measures under the Resolution No.8 (2012)», або через веб-сторінку Reference portal for reporting under Article 17 of the Habitats Directive за пошуком «List of conservation measures»; Explanatory Notes and Guide lines for the period 2013-2018 – Part 1: there port for matfield-by-fiel dguidance, Annex B. Доступ через веб-сайт www.coe.int на сторінці «Reference Portal for the Reporting under Resolution No.8»; Explanatory Notes and Guide lines for the period 2013-2018 – Part 2: Definitions and Methods, Розділ 1. Доступ через веб-сайт www.coe.int на сторінці «Reference Portal for the Reporting under Resolution No.8»[6].

1.4. Показники, які досліджуються у цільових об'єктів – рідкісних природних оселищ (біотопів)

Для рідкісних типів природних оселищ (біотопів) наводять:

1. Лісництво, номери кварталу та виділу та площу (га);
2. Habitat code – умовне позначення типу природних оселищ, згідно з переліком, прийнятим для моніторингу і звітності за Резолюцією 8 (2012) до Бернської конвенції [6]
3. Офіційну назву типу природних оселищ згідно з переліком, прийнятим для моніторингу і звітності за Резолюцією 8 (2012) до БК (доступ через сайт www.coe.int за пошуком «Species and habitats check lists for there porting under Resolution No 8. (2012)».
4. Репрезентативність. Репрезентативність типу природних оселищ означає міру «природності» певного оселища (біотопу) у конкретному локалітеті, ступінь відповідності його (оселища) складу тим рисам і показникам, що вважаються еталонними для даного типу природних оселищ. Оцінюється за наявністю характерних видів рослин у структурі природного оселища. Має 4 ступені:

- A – найвища,
- B – висока,
- C – посередня,
- D – найнижча.

Для оцінки репрезентативності певного типу природних оселищ, склад його рослинного покриву порівнюють з характеристиками у довідниках: тлумачний посібник оселищ Резолюції №4 Бернської Конвенції, що знаходяться під загрозою і потребують спеціальних заходів охорони [8]; Inter pretation Manual of the habitats listed in Resolution No.4 (1996)/ Group of Experts on Protected Areas and Ecological Networks. 2015. Оригінальна версія доступна через eunis.eea.europa.eu [13].

Статус збереження – це загальна оцінка якісного стану певного типу природних оселищ у даному локалітеті, таксаційному виділі.

Відновлення, статус і перспективи збереження певного типу природних оселищ оцінюють за 3-а ступенями оцінки:

A – природне оселище у дуже хорошому стані: структура дуже добре збережена, а перспективи збереження екологічних функцій (екосистемних послуг) – хороші, незалежно від здатності до відновлення;

B – природне оселище у хорошому стані: структура добре або достатньо збережена, перспективи збереження екологічних функцій (екосистемних послуг), хороші, відновлення легке або можливе, рідше – відновлення складне,

C – природне оселище у поганому стані: частково порушена структура, перспективи збереження екологічних функцій (екосистемних послуг) задовільні або несприятливі, відновлення легке або можливе, або відновлення дуже складне чи з певних причин неможливе.

Для оцінки статусу збереження використовують:

1. Explanatory Notes and Guidelines for the period 2013-2018 – Part 1: there port for matfield-by-fiel dguidance, Annex D. Доступ через веб-сайт www.coe.int на сторінці «Reference Portal for the Reporting under Resolution No.8».

2. Explanatory Notes and Guidelines for the period 2013-2018 – Part 2: Definitions and Methods, Розділ 2. Доступ через веб-сайт www.coe.int на сторінці «Reference Portal for the Reporting under Resolution No.8».

2. ОБ'ЄКТИ ПІСЛЯПРОЕКТНОГО МОНІТОРИНГУ

Відповідно до Проекту організації та розвитку лісового господарства Соснівського надлісництва філії «Поліський лісовий офіс» ДП «Ліси України» (Ірпінь, 2020), головне користування планується проводити у формі суцільно-лісосічних рубок. Заплановано провести рубки головного користування, згідно зі звітом та висновком ОВД у 7 лісництв. У таблиці 2.1 наведено таксаційну характеристику ділянок планової діяльності, обстежені у 2025 році.

Таблиця 2.1

Таксаційна характеристика ділянок планованої діяльності, обстежені у 2025 році

Номер п/п	Номер кварталу	Номер виділу	Площа, га	Склад насадження	Вік, років	Тип лісу	Повнота
Бистрицьке лісництво							
1				10Сз		ВЗДС	0,70
2				10Сз+Дз		А2С	0,70
3				10Сз		А2С	0,70
4				10Сз+Бп		В2ДС	0,60
5				10Сз		В2ДС	0,60
6				9Дз1Сз		СЗГДС	0,50
7				10Сз+Влч		ВЗДС	0,70
8				10Сз+Бп		В4ДС	0,60
9				5Бп2Влч1Сз1Ос1Гз		СЗДСА	0,60
10				6Сз2Бп2Гз+Ос		СЗДСА	0,70
11				6Сз1Бп1Влч1Дз1Ос		В4ДС	0,60
12				6Сз2Ос1Бп1Дз+Гз		С4ДСА	0,60
13				5Сз2Ос1Бп1Гз1Дз		СЗГДС	0,50
Жовтнєве лісництво							
14				10Сз+Дз		СЗГДС	0,50
Листвинське лісництво							
15				7Сз3Бп		ВЗДСА	0,70
16				5Сз3Бп2Влч+Ос		ВЗДСА	0,70
17				5Влч1Бп4Сз+Дз+Ос		ВЗДС	0,70
18				8Сз2Бп		ВЗДС	0,70
19				9Сз1Бп		В4ДС	0,70
20				10Сз+Бп		ВЗДС	0,60
21				10Сз+Бп		ВЗДС	0,70
22				5Сз3Бп2Влч		ВЗДСА	0,70
23				10Сз		А2С	0,60
24				8Сз3Бп		ВЗДС	0,70
25				5Бп5Ос+Сз		СЗГДС	0,70
26				8Сз1Бп1Ос+Дз		ВЗДСА	0,60
27				5Сз4Бп1Ос+Влч		ВЗДС	0,60
28				10Сз+Бп		А3С	0,70
29				6Бп2Сз2Влч+Ос		СЗГДС	0,60
30				4Сз3Бп2Влч1Ос+Дз		ВЗДС	0,70
31				6Сз4Бп+Ос		ВЗДСА	0,70
32				9Сз1Дз+Бп+Лпд		СЗДСА	0,60
33				5Сз2Бп2Ос1Дз		ВЗДСА	0,70
34				10Сз+Бп		ВЗДСА	0,70
35				8Сз2Бп		ВЗДСА	0,40

Номер п/п	Номер кварталу	Номер виділу	Площа, га	Склад насадження	Вік, років	Тип лісу	Повнота
36				5Сз3Бп1Ос1Влч		ВЗДС	0,70
37				7Сз2Бп1Ос+Влч		ВЗДС	0,70
38				7Бп1Дз2Влч+Ос		ВЗДС	0,60
39				10Сз		ВЗДСА	0,60
40				10Сз		ВЗДСА	0,60
41				7Влч2Сз1Бп		С4ВЛЧ	0,70
42				4Бп5Сз1Ос		ВЗДСА	0,60
43				5Сз4Бп1Ос		ВЗДСА	0,60
Соснівське лісництво							
44				10Сз		ВЗДС	0,50
45				10Сз		А2С	0,60
46				10Сз		В2ДС	0,30
47				5Влч3Бп2Сз		С4ГДС	0,60
48				10Сз+Бп		ВЗДС	0,60
49				5Дз3Сз1Влч1Ос+Бп+Гз		С3ГДС	0,40
50				8Сз2Гз		С2ГДС	0,50
51				10Сз+Влч+Бп		ВЗДС	0,40
52				10Сз		ВЗДС	0,30
53				10Сз+Влч		В2ДС	0,40
Стрийське лісництво							
54				4Сз3Бп2Влч1Ос		ВЗДСА	0,60
55				9Сз1Бп		В4ДС	0,60
56				9Сз1Бп		В4ДС	0,70
57				8Сз2Бп		ВЗДС	0,50
58				7Сз3Бп+Ос		ВЗДС	0,70
59				8Сз2Бп		А3С	0,70
60				10Сз		ВЗДС	0,70
61				3Бп3Влч3Сз1Дз+Ос+Гз		ВЗДСА	0,60
62				7Бп2Сз1Дз		С3ГДС	0,70
63				7Сз2Бп1Дз		С4ГДС	0,50
64				5Влч1Бп3Сз1Дз+Гз+Ос		В4ДС	0,70
65				3Сз4Влч2Бп1Дз		С4ГДС	0,70
66				3Сз4Влч2Бп1Дз		С4ГДС	0,70
67				6Сз2Бп2Влч		ВЗДС	0,60
68				4Влч3Бп1Ос1Сз1Дз+Гз		ВЗДС	0,70
Щекичинське лісництво							
69				10Сз+Бп+Ос		ВЗДС	0,60
70				10Сз+Бп		ВЗДС	0,30
71				9Сз1Дз+Гз		С2ГДС	0,60
72				7Сз2Дз1Гз+Ос		С2ГДС	0,60
73				8Сз2Дз+Бп		В2ДС	0,60
74				10Сз+Дз		С3ГДС	0,60
75				10Сз+Дз+Бп		С3ГДС	0,60
76				10Сз+Бп+Дз		С3ГДС	0,40
77				8Сз1Бп1Дз		С3ГДС	0,70
78				10Сз		С3ГДС	0,50
79				7Сз3Дз		В2ДС	0,60

Номер п/п	Номер кварталу	Номер виділу	Площа, га	Склад насадження	Вік, років	Тип лісу	Повнота
80				9Сз1Дз		С2ГДС	0,60
81				5Сз5Дз+Ос+Бп		С2ГДС	0,60
82				5Влч1Бп3Сз1Дз+Гз		С3ГДС	0,60
83				10Сз		В3ДС	0,50
84				7Яле3Дз+Сз+Гз		С3ГДС	0,50
85				9Сз1Дз		С3ГДС	0,40
Яцьковицьке лісництво							
86				8Сз2Бп		В4ДС	0,70
87				8Сз2Бп		В3ДС	0,60
88				6Сз4Бп+Ос		В3ДС	0,60
89				8Сз1Влч1Бп		В3ДС	0,60
90				8Сз2Бп		В4ДС	0,60
91				10Сз		В3ДС	0,60
92				6Сз3Бп1Влч		С3ГДС	0,70
93				5Сз2Бп2Влч1Ос+Дз		В3ДС	0,60
94				6Сз2Бп2Ос		В3ДСА	0,60
95				9Сз1Бп		В4ДС	0,60
96				10Сз+Бп		В3ДС	0,70
97				9Сз1Бп		В3ДС	0,60
98				10Сз		В4ДС	0,60
99				9Сз1Бп+Дз+Влч		В3ДС	0,60
100				10Сз+Бп		В3ДС	0,70
101				10Сз		В4ДС	0,70
102				9Сз1Бп		В4ДС	0,60
103				4Сз6Бп+Ос+Влч		В4ДСА	0,60
104				9Сз1Бп		В3ДСА	0,50
105				5Сз2Бп1Ос2Гз+Дз		С3ГДС	0,60
106				10Сз+Бп		В3ДСА	0,60
107				8Сз2Бп		В3ДС	0,60
108				8Сз2Бп		В3ДСА	0,60
109				8Сз2Бп+Влч		В3ДСА	0,60
110				9Сз1Дз+Бп+Влч		В3ДСА	0,50
111				10Сз+Бп		В4ДСА	0,60
112				3Сз1Дз3Бп2Влч1Гз+Ос		С3ГДС	0,60
113				10Сз+Влч+Бп		В3ДС	0,60
114				3Сз3Бп1Влч1Дз1Гз1Ос		В3ДСА	0,50
115				5Дз3Бп1Ос1Влч+Сз		С3ГДС	0,50

3. ХАРАКТЕРИСТИКА ДІЛЯНОК ПЛАНОВАНОЇ ДІЯЛЬНОСТІ

Результати чергового етапу післяпроектного моніторингу ділянок планованої діяльності, обстежених у 2025 році виконано у формі таблиці 3.1. У таблиці наведено біотопи та види рослин та тварин, які захищаються Червоною книгою України (ЧКУ) (Накази Міндовкілля, 2021) та Резолюцією Бернської конвенції (РБК). Біотопи подаються за Національним каталогом біотопів України з відповідними номерами і назвами.

Таблиця 3.1

Характеристика ділянок планованої діяльності,
обстежених у 2025 році

Номер п/п	Номер кварталу	Номер виділу	Номер та назва біотопу (оселища) за Національним каталогом біотопів України	Види тварин та рослин під захистом ЧКУ, РБК
Бистрицьке лісництво				
1			Д2.2.2 Ацидофільні свіжі та вологі ліси сосни звичайної	-
2			Д2.2.2 Ацидофільні свіжі та вологі ліси сосни звичайної	-
3			Д2.2.2 Ацидофільні свіжі та вологі ліси сосни звичайної	-
4			Д2.2.2 Ацидофільні свіжі та вологі ліси сосни звичайної	-
5			Д2.2.2 Ацидофільні свіжі та вологі ліси сосни звичайної	-
6			Д1.5.1 Ацидофільні дубові і сосново-дубові ліси	-
7			Д2.2.2 Ацидофільні свіжі та вологі ліси сосни звичайної	-
8			Д2.2.3 Сирі ліси сосни звичайної	-
9			Д1.5.2 Ацидофільні мезофільні березові ліси	
10			Д2.2.2 Ацидофільні свіжі та вологі ліси сосни звичайної	
11			Д2.6 Антропогенні хвойні ліси	-
12			Д2.6 Антропогенні хвойні ліси	
13			Д2.2.2 Ацидофільні свіжі та вологі ліси сосни звичайної	-
Жовтневе лісництво				
14			Д2.2.2 Ацидофільні свіжі та вологі ліси сосни звичайної	-
Листвинське лісництво				
15			Д2.2.2 Ацидофільні свіжі та вологі ліси сосни звичайної	
16			Д2.2.2 Ацидофільні свіжі та вологі ліси сосни звичайної	
17			Д1.6.4 Рівнинні незаболочені ліси вільхи чорної і ясена	-

Номер п/п	Номер кварталу	Номер виділу	Номер та назва біотопу (оселища) за Національним каталогом біотопів України	Види тварин та рослин під захистом ЧКУ, РБК
18			Д2.2.2 Ацидофільні свіжі та вологі ліси сосни звичайної	-
19			Д2.2.3 Сирі ліси сосни звичайної	-
20			Д2.2.2 Ацидофільні свіжі та вологі ліси сосни звичайної	-
21			Д2.2.2 Ацидофільні свіжі та вологі ліси сосни звичайної	-
22			Д2.2.2 Ацидофільні свіжі та вологі ліси сосни звичайної	
23			Д2.2.2 Ацидофільні свіжі та вологі ліси сосни звичайної	-
24			Д2.2.2 Ацидофільні свіжі та вологі ліси сосни звичайної	-
25			Д1.5.2 Ацидофільні мезофільні березові ліси	-
26			Д2.2.2 Ацидофільні свіжі та вологі ліси сосни звичайної	
27			Д2.2.2 Ацидофільні свіжі та вологі ліси сосни звичайної	-
28			Д2.2.2 Ацидофільні свіжі та вологі ліси сосни звичайної	-
29			Д1.5.2 Ацидофільні мезофільні березові ліси	-
30			Д2.2.2 Ацидофільні свіжі та вологі ліси сосни звичайної	-
31			Д2.2.2 Ацидофільні свіжі та вологі ліси сосни звичайної	
32			Д2.2.2 Ацидофільні свіжі та вологі ліси сосни звичайної	
33			Д2.2.2 Ацидофільні свіжі та вологі ліси сосни звичайної	
34			Д2.2.2 Ацидофільні свіжі та вологі ліси сосни звичайної	
35			Д2.2.2 Ацидофільні свіжі та вологі ліси сосни звичайної	
36			Д2.2.2 Ацидофільні свіжі та вологі ліси сосни звичайної	-
37			Д2.2.2 Ацидофільні свіжі та вологі ліси сосни звичайної	-
38			Д1.5.2 Ацидофільні мезофільні березові ліси	-
39			Д2.2.2 Ацидофільні свіжі та вологі ліси сосни звичайної	
40			Д2.2.2 Ацидофільні свіжі та вологі ліси сосни звичайної	
41			Д1.6.4 Рівнинні незаболочені ліси вільхи чорної і ясеня	-

Номер п/п	Номер кварталу	Номер виділу	Номер та назва біотопу (оселища) за Національним каталогом біотопів України	Види тварин та рослин під захистом ЧКУ, РБК
42			Д1.5.2 Ацидофільні мезофільні березові ліси	
43			Д2.2.2 Ацидофільні свіжі та вологі ліси сосни звичайної	
Соснівське лісництво				
44			Д2.2.2 Ацидофільні свіжі та вологі ліси сосни звичайної	-
45			Д2.2.2 Ацидофільні свіжі та вологі ліси сосни звичайної	-
46			Д2.2.2 Ацидофільні свіжі та вологі ліси сосни звичайної	-
47			Д1.6.4 Рівнинні незаболочені ліси вільхи чорної і ясена	-
48			Д2.2.2 Ацидофільні свіжі та вологі ліси сосни звичайної	-
49			Д1.5.1 Ацидофільні дубові і сосново-дубові ліси	-
50			Д2.2.2 Ацидофільні свіжі та вологі ліси сосни звичайної	-
51			Д2.2.2 Ацидофільні свіжі та вологі ліси сосни звичайної	-
52			Д2.2.2 Ацидофільні свіжі та вологі ліси сосни звичайної	-
53			Д2.2.2 Ацидофільні свіжі та вологі ліси сосни звичайної	-
Стрийське лісництво				
54			Д2.2.2 Ацидофільні свіжі та вологі ліси сосни звичайної	
55			Д2.2.3 Сирі ліси сосни звичайної	-
56			Д2.2.3 Сирі ліси сосни звичайної	-
57			Д2.2.2 Ацидофільні свіжі та вологі ліси сосни звичайної	-
58			Д2.2.2 Ацидофільні свіжі та вологі ліси сосни звичайної	-
59			Д2.2.2 Ацидофільні свіжі та вологі ліси сосни звичайної	-
60			Д2.2.2 Ацидофільні свіжі та вологі ліси сосни звичайної	-
61			Д1.8 Антропогенні широколистяні ліси	
62			Д1.5.2 Ацидофільні мезофільні березові ліси	-
63			Д2.2.3 Сирі ліси сосни звичайної	-
64			Д1.8 Антропогенні широколистяні ліси	-
65			Д1.8 Антропогенні широколистяні ліси	-
66			Д1.8 Антропогенні широколистяні ліси	-
67			Д2.2.2 Ацидофільні свіжі та вологі ліси сосни	-

Номер п/п	Номер кварталу	Номер виділу	Номер та назва біотопу (оселища) за Національним каталогом біотопів України	Види тварин та рослин під захистом ЧКУ, РБК
			звичайної	
68			Д1.8 Антропогенні широколистяні ліси	-
Щекичинське лісництво				
69			Д2.2.2 Ацидофільні свіжі та вологі ліси сосни звичайної	-
70			Д2.2.2 Ацидофільні свіжі та вологі ліси сосни звичайної	-
71			Д2.2.2 Ацидофільні свіжі та вологі ліси сосни звичайної	-
72			Д2.2.2 Ацидофільні свіжі та вологі ліси сосни звичайної	-
73			Д2.2.2 Ацидофільні свіжі та вологі ліси сосни звичайної	-
74			Д2.2.2 Ацидофільні свіжі та вологі ліси сосни звичайної	-
75			Д2.2.2 Ацидофільні свіжі та вологі ліси сосни звичайної	-
76			Д2.2.2 Ацидофільні свіжі та вологі ліси сосни звичайної	-
77			Д2.2.2 Ацидофільні свіжі та вологі ліси сосни звичайної	-
78			Д2.2.2 Ацидофільні свіжі та вологі ліси сосни звичайної	-
79			Д2.2.2 Ацидофільні свіжі та вологі ліси сосни звичайної	-
80			Д2.2.2 Ацидофільні свіжі та вологі ліси сосни звичайної	-
81			Д2.2.2 Ацидофільні свіжі та вологі ліси сосни звичайної	-
82			Д1.6.4 Рівнинні незаболочені ліси вільхи чорної і ясена	-
83			Д2.2.2 Ацидофільні свіжі та вологі ліси сосни звичайної	-
84			Д2.6 Антропогенні хвойні ліси	-
85			Д2.2.2 Ацидофільні свіжі та вологі ліси сосни звичайної	-
Яцьковицьке лісництво				
86			Д2.2.3 Сирі ліси сосни звичайної	-
87			Д2.2.2 Ацидофільні свіжі та вологі ліси сосни звичайної	-
88			Д2.2.2 Ацидофільні свіжі та вологі ліси сосни звичайної	-

Номер п/п	Номер кварталу	Номер виділу	Номер та назва біотопу (оселища) за Національним каталогом біотопів України	Види тварин та рослин під захистом ЧКУ, РБК
89			Д2.2.2 Ацидофільні свіжі та вологі ліси сосни звичайної	-
90			Д2.2.3 Сирі ліси сосни звичайної	-
91			Д2.2.2 Ацидофільні свіжі та вологі ліси сосни звичайної	-
92			Д2.2.2 Ацидофільні свіжі та вологі ліси сосни звичайної	-
93			Д2.2.2 Ацидофільні свіжі та вологі ліси сосни звичайної	-
94			Д2.2.2 Ацидофільні свіжі та вологі ліси сосни звичайної	
95			Д2.2.3 Сирі ліси сосни звичайної	-
96			Д2.2.2 Ацидофільні свіжі та вологі ліси сосни звичайної	-
97			Д2.2.2 Ацидофільні свіжі та вологі ліси сосни звичайної	-
98			Д2.2.3 Сирі ліси сосни звичайної	-
99			Д2.2.2 Ацидофільні свіжі та вологі ліси сосни звичайної	-
100			Д2.2.2 Ацидофільні свіжі та вологі ліси сосни звичайної	-
101			Д2.2.3 Сирі ліси сосни звичайної	-
102			Д2.2.3 Сирі ліси сосни звичайної	-
103			Д1.5.3 Сирі олігомезотрофні березові ліси	
104			Д2.2.2 Ацидофільні свіжі та вологі ліси сосни звичайної	
105			Д2.2.2 Ацидофільні свіжі та вологі ліси сосни звичайної	-
106			Д2.2.2 Ацидофільні свіжі та вологі ліси сосни звичайної	
107			Д2.2.2 Ацидофільні свіжі та вологі ліси сосни звичайної	-
108			Д2.2.2 Ацидофільні свіжі та вологі ліси сосни звичайної	
109			Д2.2.2 Ацидофільні свіжі та вологі ліси сосни звичайної	
110			Д2.2.2 Ацидофільні свіжі та вологі ліси сосни звичайної	
111			Д2.2.3 Сирі ліси сосни звичайної	
112			Д1.5.1 Ацидофільні дубові і сосново-дубові ліси	-
113			Д2.2.2 Ацидофільні свіжі та вологі ліси сосни звичайної	-
114			Д2.2.2 Ацидофільні свіжі та вологі ліси сосни	

Номер п/п	Номер кварталу	Номер виділу	Номер та назва біотопу (оселища) за Національним каталогом біотопів України	Види тварин та рослини під захистом ЧКУ, РБК
			звичайної	
115			Д1.5.1 Ацидофільні дубові і сосново-дубові ліси	-

Кількість і повна назва біотопів за відповідними класифікаційними системами Європи і України наводиться у таблиця 3.2.

Таблиця 3.2

Номенклатура і представництво біотопів у місцях планованої діяльності

№ п/п	Біотопи за класифікаційними системами України і Європи	Кількість об'єктів, одиниць
1	НКБУ: Д1.5.1 Ацидофільні дубові і сосново-дубові ліси; EUNIS: G1.8 Ацидофільні дубові ліси, G4.7 Мішані ацидофільні ліси <i>Pinus sylvestris</i> – <i>Quercus</i> ; Бериська конвенція: <u>G1.8 Ацидофільні дубові ліси;</u> Оселищна Директива: <u>9190 Старовікові ацидофільні дубові ліси з <i>Quercus robur</i> на піщаних рівнинах.</u>	4
2	НКБУ: Д1.5.2 Ацидофільні мезофільні березові ліси; EUNIS: G1.9 Незаплавні ліси з домінуванням <i>Betula</i> , <i>Populus tremula</i> або <i>Sorbus aucuparia</i> , G4.4 Мішані ліси <i>Pinus sylvestris</i> – <i>Betula</i> .	6
3	НКБУ: Д1.5.3 Сирі олігомезотрофні березові ліси; EUNIS: G1.5 Широколистяні ліси на кислому торфі (G1.51 Сфагнові березові ліси), G4.1. Мішані заболочені ліси; Бериська конвенція: <u>G1.51 Сфагнові березові ліси;</u> Оселищна Директива: <u>91D0*Оліготрофні та мезотрофні заболочені ліси.</u>	1
4	НКБУ: Д1.6.4 Рівнинні незаболочені ліси вільхи чорної і ясена; EUNIS: G1.21 Заплавні періодично мокрі ліси з домінуванням <i>Alnus</i> або <i>Fraxinus</i> ; Бериська конвенція: <u>G1.21 Заплавні періодично мокрі ліси з домінуванням <i>Alnus</i> або <i>Fraxinus</i>;</u> Оселищна Директива: <u>91E0 Заплавні ліси з <i>Alnus glutinosa</i> та <i>Fraxinus excelsior</i> (<i>Alno-Padion, Alnionincanae</i>).</u>	4
5	НКБУ: Д1.8 Антропогенні широколистяні ліси; EUNIS: G1.C Культури широколистяних листопадних дерев виразно неприродного характеру; G4.F Мішані лісові культури; G5.2 Ділянки антропогенного широколистяного листопадного лісу малої площі; G5.5 Ділянки антропогенного мішаного листопадного лісу малої площі.	5

№ п/п	Біотопи за класифікаційними системами України і Європи	Кількість об'єктів, одиниць
6	НКБУ: Д2.2.2 Ацидофільні свіжі та вологі ліси сосни звичайної; EUNIS: G3.4 Ліси <i>Pinus sylvestris</i> на південь від тайги (G3.42111 Субконтинентальні зеленомохові ліси сосни звичайної; G3.42113 Субконтинентальні молінієві ліси сосни звичайної; G3.42114 Субконтинентальні різнотравні ліси сосни звичайної); G4.4 Мішані ліси <i>Pinus sylvestris</i> – <i>Betula</i> ; G4.7 Мішані ацидофільні ліси <i>Pinus sylvestris</i> – <i>Quercus</i>).	80
7	НКБУ: Д2.2.3 Сирі ліси сосни звичайної; EUNIS: G3.E Неморальні заболочені хвойні ліси, G4.1 Мішані заболочені ліси; Бернська конвенція: <i>G3.E Неморальні заболочені хвойні ліси</i> ; Оселищна Директива: <i>91D0*Оліготрофні та мезотрофні заболочені ліси</i> .	12
8	НКБУ: Д2.6 Антропогенні хвойні ліси; EUNIS: G3.F Культури хвойних виразно неприродного характеру; G5.3 Ділянки антропогенного хвойного лісу малої площі; G5.5 Ділянки антропогенного мішаного лісу малої площі.	3
Разом:		115

Лісові біотопи (за НКБУ) представлені наступними деревними, чагарниковими та трав'яними, моховими рослинами та лишайниками:

Д1.5.1 Ацидофільні дубові і сосново-дубові ліси. Головними деревними видами виступають сосна звичайна, береза повисла. Трапляється у підліску крушина ламка, горобина звичайна, рододендрон жовтий. Трав'яно-чагарничковий ярус представлений молінією голубою, орляком звичайним, чорницею, брусницею, дикраном багатоніжковим, плевроцієм Шребера або конвалією, купиною пахучою, суницею ліськовою, веснівкою дволистою (проективне покриття становить 65-80 %);

Д1.5.2 Ацидофільні мезофільні березові ліси. Вони представлені наступними деревостанами: березовими та осиково-березовими лісами з домішкою сосни звичайної, дуба звичайного та вільхи чорної. У підліску зустрічається крушина ламка, горобина звичайна та рододендрон жовтий. Трав'яно-чагарничковий ярус складається із тонконогів лучного та дібровного, осоки шорстковолосистої, польовиці пагононосної, веснівки дволистої, одинарника європейського або із чорниці, брусниці, дикрану багатоніжкового та плевроцію Шребера (проективне покриття становить 80-85 %);

Д1.5.3 Сирі олігомезотрофні березові ліси. Він складається з берези звичайної та сосни звичайної з незначною домішкою інших деревних порід. Підлісок представлений крушиною ламкою та вербою козячою. У живому надґрунтовому покриві переважають багно болотне, буяхи, брусниці, верес звичайний, сфагн оманливий та магелланський, дикран багатоніжковий, плевроцій Шребера, зозулин льон звичайний (проективне покриття становить 75 %);

Д1.6.4 Рівнинні незаболочені ліси вільхи чорної і ясена. Вони представлені наступними деревостанами: вільховими, березово-вільховими та осиково-березовими лісами з домішкою сосни звичайної, дуба звичайного та вільхи чорної. У підліску наявна крушина ламка, горобина звичайна, верба козяча. До складу трав'яно-чагарничкового покриву входить осока трясучковидна, зірочник польовий, вербозілля звичайне, чемериця Лобелієва, веснівка дволиста, плакун верболистий, малина звичайна, смовдь болотна та комиш лісовий або щитники чоловічий та шартрський, малина звичайна, кропива дводомна,

веснівка дволиста, осока сіра, ситник розлогий, вербозілля звичайне (проективне покриття складається 60-85 %);

Д1.8 Антропогенні широколистяні ліси. Вони представлені деревостанами з вільхи чорної, берези повислої та сосни звичайної. У підліску трапляється крушина ламка та горобина звичайна. Живий надґрунтовий покрив представлений чорницею, осокою тручковидною, молінією голубою, одинарником європейським, веснівкою дволистою, щитником шартрським (проективне покриття становить 40-55 %, не рівномірне);

Д2.2.2 Ацидофільні свіжі та вологі ліси сосни звичайної. Вони представлені наступними фітоценозами: сосновими, березово-сосновими, осиково-сосновими, дубово-сосновими, вільхово-сосновими лісами з домішкою вільхи чорної, граба звичайного, берези повислої, осики та дуба звичайного зеленомоховими, чорнично-зеленомоховими, бруснично-зеленомоховими, крушиново-чорничними, рододендроново-чорничними та орляково-молінієво-зеленомоховими (проективне покриття становить 70-90 %). У підліску зустрічається крушина ламка, горобина звичайна, верба козяча та рододендрон жовтий.

Д2.2.3 Сирі ліси сосни звичайної. Ці ліси складаються з сосни звичайної або сосни звичайної та берези повислої, також трапляються незначна домішка інших деревних порід. Підлісок представлений крушиною ламкою та вербою козячою. Трав'яно-чагарничковий ярус складається з багна болотного, буяхів, чорниці, брусниці, вереса звичайного, журавлини болотної, а моховий ярус – з дикрана багатоніжкового, плевроція Шребера, сфагна оманливого, зозулиного льону звичайного (проективне покриття становить 80-90 %);

Д2.6 Антропогенні хвойні ліси. Вони представлені деревостанами з сосни звичайної, вільхи чорної, берези повислої, граба звичайного або ялини європейської та дуба звичайного. У підліску трапляється крушина ламка, рододендрон жовтий та горобина звичайна. Живий надґрунтовий покрив представлений чорницею, молінією голубою, веснівкою дволистою, щитником шартрським або чорницею, брусницею, дикраном багатоніжковим, плевроцієм Шребера, щитником шартрським (проективне покриття становить 40-70 %, не рівномірне).

У загальному частка типових (поширених) біотопів на ділянках плавної діяльності становить 81,7 %, а рідкісні лісові біотопи – 18,3 %.

4. ДОСЛІДЖЕННЯ НАЯВНОСТІ ВИДІВ ФЛОРИ ТА ФАУНИ ЗАНЕСЕНИХ ДО ЧЕРВОНОЇ КНИГИ УКРАЇНИ НА ДІЛЯНКАХ ПЛАНОВАНОЇ ДІЛЬНОСТІ ТА В ОТОЧУЮЧИХ ВИДІЛАХ

4.1. Біорізноманіття на ділянках планованої діяльності та в оточуючих виділах

У процесі післяпроектного моніторингу під час маршрутного обстеження та на ділянках планованої діяльності, обстежених у 2025 році та оточуючих виділах у зоні до 100 м на території Соснівського надлісництва філії «Поліський лісовий офіс» ДП «Ліси України» встановлювали наявність видів рослин і тварин, які підлягають охороні за Червоною книгою України, Резолюції Бернської конвенції або у Європейським червоним списком. Перелік та передбачені методикою моніторингу характеристики наведені у таблиці 4.1, а їх представництво та кількість локалітетів видів рослин та тварин наведено у таблиці 4.2. Квартально-видільний перелік ідентифікованих місць зростання видів рослин та перебування видів тварин занесених до Червоної книги України на території надлісництва наведено у додатку А. Картографічні матеріали маршрутів обстеження біорізноманіття наведено у додатку Б.

Таблиця 4.1

Квартально-видільний перелік та коротка характеристика видів рослин і тварин під час маршрутного обстеження та у місцях планованої діяльності, обстежених у 2025 році на території надлісництва

№ п / н	Назва виду рослини чи тварини	№ кварталу / виділу	Автор знахідка, дата	Коротка характеристика виявлення популяції	Статус / перспектива збереження виду	Головні загрози	Заходи, які будуть вжиті для збереження виду
Бистрицьке лісництво							
1	Рододендрон жовтий (<i>Rhododendron luteum</i> (L.) Sweet)			Розвинена популяція	Сприятливий / сприятлива	Природні процеси, зміни клімату	Спеціальних заходів не потребує
2	Рододендрон жовтий (<i>Rhododendron luteum</i> (L.) Sweet)			Розвинена популяція	Сприятливий / сприятлива	Природні процеси, зміни клімату	Спеціальних заходів не потребує
3	Рододендрон жовтий (<i>Rhododendron luteum</i> (L.) Sweet)			Розвинена популяція	Сприятливий / сприятлива	Природні процеси, зміни клімату	Спеціальних заходів не потребує
Жовтнєве лісництво							
4	Пухирник південний (<i>Utricularia australis</i> R.Br.)			Розвинена популяція	Сприятливий / сприятлива	Природні процеси, зміни клімату, посухи	Спеціальних заходів не потребує
5	Пухирник південний (<i>Utricularia australis</i> R.Br.)			Розвинена популяція	Сприятливий / сприятлива	Природні процеси, зміни клімату, посухи	Спеціальних заходів не потребує
Листвинське лісництво							
6	Рододендрон жовтий (<i>Rhododendron luteum</i> (L.) Sweet)			Розвинена популяція	Сприятливий / сприятлива	Природні процеси, зміни клімату	Спеціальних заходів не потребує
7	Рододендрон жовтий (<i>Rhododendron luteum</i> (L.) Sweet)			Розвинена популяція	Сприятливий / сприятлива	Природні процеси, зміни клімату	Спеціальних заходів не потребує
8	Рододендрон жовтий (<i>Rhododendron luteum</i> (L.) Sweet)			Розвинена популяція	Сприятливий / сприятлива	Природні процеси, зміни клімату	Спеціальних заходів не потребує
9	Рододендрон жовтий (<i>Rhododendron luteum</i> (L.) Sweet)			Розвинена популяція	Сприятливий / сприятлива	Природні процеси, зміни клімату	Спеціальних заходів не потребує
10	Рододендрон жовтий (<i>Rhododendron luteum</i> (L.) Sweet)			Розвинена популяція	Сприятливий / сприятлива	Природні процеси, зміни клімату	Спеціальних заходів не потребує

№ п / п	Назва виду рослини чи тварини	№ кварталу / виділу	Автор знахідки, дата	Коротка характеристика виявлення популяції	Статус / перспектива збереження виду	Головні загрози	Заходи, які будуть вжиті для збереження виду
11	Рододендрон жовтий (<i>Rhododendron luteum</i> (L.) Sweet)			Розвинена популяція	Сприятливий / сприятлива	Природні процеси, зміни клімату	Спеціальних заходів не потребує
12	Рододендрон жовтий (<i>Rhododendron luteum</i> (L.) Sweet)			Розвинена популяція	Сприятливий / сприятлива	Природні процеси, зміни клімату	Спеціальних заходів не потребує
13	Рододендрон жовтий (<i>Rhododendron luteum</i> (L.) Sweet)			Розвинена популяція	Сприятливий / сприятлива	Природні процеси, зміни клімату	Спеціальних заходів не потребує
14	Рододендрон жовтий (<i>Rhododendron luteum</i> (L.) Sweet)			Розвинена популяція	Сприятливий / сприятлива	Природні процеси, зміни клімату	Спеціальних заходів не потребує
15	Рододендрон жовтий (<i>Rhododendron luteum</i> (L.) Sweet)			Розвинена популяція	Сприятливий / сприятлива	Природні процеси, зміни клімату	Спеціальних заходів не потребує
16	Рододендрон жовтий (<i>Rhododendron luteum</i> (L.) Sweet)			Розвинена популяція	Сприятливий / сприятлива	Природні процеси, зміни клімату	Спеціальних заходів не потребує
17	Рододендрон жовтий (<i>Rhododendron luteum</i> (L.) Sweet)			Розвинена популяція	Сприятливий / сприятлива	Природні процеси, зміни клімату	Спеціальних заходів не потребує
18	Рододендрон жовтий (<i>Rhododendron luteum</i> (L.) Sweet)			Розвинена популяція	Сприятливий / сприятлива	Природні процеси, зміни клімату	Спеціальних заходів не потребує
Стрийське лісництво							
19	Рододендрон жовтий (<i>Rhododendron luteum</i> (L.) Sweet)			Розвинена популяція	Сприятливий / сприятлива	Природні процеси, зміни клімату	Спеціальних заходів не потребує
20	Рододендрон жовтий (<i>Rhododendron luteum</i> (L.) Sweet)			Розвинена популяція	Сприятливий / сприятлива	Природні процеси, зміни клімату	Спеціальних заходів не потребує
Яцьковичське лісництво							
21	Пухирник південний (<i>Utricularia australis</i> R.Br.)			Розвинена популяція	Сприятливий / сприятлива	Природні процеси, зміни клімату, посухи	Спеціальних заходів не потребує
22	Рододендрон жовтий (<i>Rhododendron luteum</i> (L.) Sweet)			Розвинена популяція	Сприятливий / сприятлива	Природні процеси, зміни клімату	Спеціальних заходів не потребує
23	Рододендрон жовтий (<i>Rhododendron luteum</i> (L.) Sweet)			Розвинена популяція	Сприятливий / сприятлива	Природні процеси, зміни клімату	Спеціальних заходів не потребує
24	Рододендрон жовтий (<i>Rhododendron luteum</i> (L.) Sweet)			Розвинена популяція	Сприятливий / сприятлива	Природні процеси, зміни клімату	Спеціальних заходів не потребує
25	Рододендрон жовтий (<i>Rhododendron luteum</i> (L.) Sweet)			Відновлення популяції	Сприятливий / сприятлива	Природні процеси, зміни клімату	Спеціальних заходів не потребує
26	Рододендрон жовтий (<i>Rhododendron luteum</i> (L.) Sweet)			Розвинена популяція	Сприятливий / сприятлива	Природні процеси, зміни клімату	Спеціальних заходів не потребує
27	Рододендрон жовтий (<i>Rhododendron luteum</i> (L.) Sweet)			Розвинена популяція	Сприятливий / сприятлива	Природні процеси, зміни клімату	Спеціальних заходів не потребує
28	Рододендрон жовтий (<i>Rhododendron luteum</i> (L.) Sweet)			Розвинена популяція	Сприятливий / сприятлива	Природні процеси, зміни клімату	Спеціальних заходів не потребує
29	Рододендрон жовтий (<i>Rhododendron luteum</i> (L.) Sweet)			Розвинена популяція	Сприятливий / сприятлива	Природні процеси, зміни клімату	Спеціальних заходів не потребує
30	Пухирник південний (<i>Utricularia australis</i> R.Br.)			Розвинена популяція	Сприятливий / сприятлива	Природні процеси, зміни клімату, посухи	Спеціальних заходів не потребує
31	Черепаша болотна європейська (<i>Emys orbicularis</i> (Linnaeus, 1758))			Одинока особина	Сприятливий / сприятлива	Природні процеси, зміни клімату, посухи	Спеціальних заходів не потребує
32	Рододендрон жовтий (<i>Rhododendron luteum</i> (L.) Sweet)			Розвинена популяція	Сприятливий / сприятлива	Природні процеси, зміни клімату	Спеціальних заходів не потребує

№ п/п	Назва виду рослини чи тварини	№ кварталу / виділу	Автор знахідка, дата	Коротка характеристика виявлення популяції	Статус / перспектива збереження виду	Головні загрози	Заходи, які будуть вжиті для збереження виду
33	Рододендрон жовтий (<i>Rhododendron luteum</i> (L.) Sweet)			Розвинена популяція	Сприятливий / сприятлива	Природні процеси, зміни клімату	Спеціальних заходів не потребує
34	Рододендрон жовтий (<i>Rhododendron luteum</i> (L.) Sweet)			Розвинена популяція	Сприятливий / сприятлива	Природні процеси, зміни клімату	Спеціальних заходів не потребує
35	Рододендрон жовтий (<i>Rhododendron luteum</i> (L.) Sweet)			Відновлення популяції	Сприятливий / сприятлива	Природні процеси, зміни клімату	Спеціальних заходів не потребує
36	Рододендрон жовтий (<i>Rhododendron luteum</i> (L.) Sweet)			Розвинена популяція	Сприятливий / сприятлива	Природні процеси, зміни клімату	Спеціальних заходів не потребує
37	Рододендрон жовтий (<i>Rhododendron luteum</i> (L.) Sweet)			Розвинена популяція	Сприятливий / сприятлива	Природні процеси, зміни клімату	Спеціальних заходів не потребує

Післяпроектні моніторингові дослідження свідчать, що на ділянках планованої діяльності, обстежених у 2025 році на території надлісництва відсутні види рослин та тварин, які підлягають охороні згідно Червоної книги України.

Встановлено один вид рослини – рододендрон жовтий (*Rhododendron luteum* Sweet), який відмічений у Резолюції Бернської конвенції. Його зафіксовано у 32 локалітетах на ділянках планованої діяльності та в оточуючих виділах у зоні 100 м. Більшість популяцій рододендрона жовтого на ділянках планованої діяльності є добре розвиненими. Планована діяльність не є причиною зникнення у майбутньому, тому перспективи їх збереження сприятливі. Крім, того на територія надлісництва щільність рододендрона жовтого є високою. Цьому виду на території надлісництва загроза мінімальна, адже дослідження продемонстрували, що згаданий вид добре поновлюється після проведеної планованої діяльності, інтенсивно розростається на зрубах та згарищах, швидко займаючи панівне становище у молодих лісах у процесі відновлення [16, 17, 18]. Крім того, на території надлісництва рододендрон жовтий охороняється в кількох об'єктах природно-заповідного фонду. У цілому на досліджуваній території вид оцінюється як широко розповсюджений.

Таблиця 4.2

Розміщення і охоронний статус видів рослин і тварин виявлених під час маршрутного обстеження та у місцях планованої діяльності у 2025 році на території надлісництва

№ п/п	Назва виду рослини чи тварини	Охоронний статус	Кількість локалітетів, одиниць		
			усього	за розміщенням	
				ділянки планованої діяльності	на маршруті обстеження або оточуючий виділ
1	Пухирник південний (<i>Utricularia australis</i> R.Br.)	ЧКУ			
2	Рододендрон жовтий (<i>Rhododendron luteum</i> (L.) Sweet)	БК			
Разом рослин:					
1	Черепаха болотна європейська (<i>Emys orbicularis</i> (Linnaeus, 1758))	БК			
Разом тварин:					

Примітка: ЧКУ – Червона книга України, БК – Резолюції Бернської конвенції, ЄЧС – Європейський червоний список

Під час маршрутного обстеження виявлено 1 вид Червоної книги України – пухирник південний (*Utricularia australis* R.Br.). Він відмічений у каналах уздовж доріг та водоймах на болотах – планована діяльність у цих місцях не ведеться, і загроза знищення від цих робіт є низькою. Більшу небезпеку для цього виду становить зміна клімату та часті тривалі посухи в останні роки.

Під час маршрутного обстеження трапився один вид тварини, відміченої у Резолюції Бернської конвенції – черепаха болотна європейська (*Emys orbicularis* (Linnaeus, 1758)). Вона була зафіксована у водоймі на болоті.

4.2. Перелік заходів, спрямованих на усунення впливу планованої діяльності на виявлені місця зростання/перебування об'єктів Червоної книги України

Для зменшення негативного впливу лісгосподарських заходів на біорізноманіття, у тому числі і виявлених видів тварин та рослини Червоної книги України пропонується наступні заходи:

- відновлення лісів на ділянках планованої діяльності у корінному вигляді. У свіжих і вологих сугрудах формувати насадження мішаного складу з 4-6 одиницями у складі дуба звичайного. У вологих і сирих вільхових типах практикувати відновлення насаджень як природним, так і штучним способами з 4-6 одиницями вільхи чорної, 1-2 одиницями дуба звичайного, 1-2 одиницями ясена звичайного;

- в усіх біотопах, на кожній ділянці планованої діяльності, необхідно виконувати цільову оцінку можливостей природного поновлення, надаючи йому перевагу перед штучним. Забезпечити максимально можливе збереження життєздатного підросту основних лісотвірних порід (головних і супутніх) і переведення його в склад майбутнього насадження;

- у разі незадовільного прогнозу природного поновлення після проведення планованої діяльності або формування похідних деревостанів, зокрема осичників, слід створювати суцільні/часткові лісові культури;

- для дуба звичайного чи вільхи чорної, доцільним є також використання вегетативного природного поновлення шляхом селективного відбору лідируючих особин з гнізд порості;

- у разі, коли у прилеглих до ділянок виділах наявні рідкісні біотопи та рідкісні види рослин, проводити плановану діяльність у зимовий період часу та у спосіб, який би убезпечував від ушкодження стіни лісу та надґрунтового покрив оточуючих насаджень;

- збереження рідкісних лісових біотопів на території надлісництва, охорона їх від незаконних рубань та пожеж, а за можливості переводити їх у природно-заповідному фонді;

- під час проведення лісовпорядкування та відводів ділянок у плановану діяльність проводити обстеження на наявність рідкісних видів рослин, перебування/гніздування тварин;

- пухирник південний (*Utricularia australis* R.Br.) є водною комахоїдною рослиною, яка витримує не тривалі засушливі періоди. Перелік категорій загроз для цього виду є наступним: будівництво транспортної інфраструктури та власне транспорт; порушення, спричинені втручанням людини (військові дії, заходи з цивільного захисту, протиаварійні заходи тощо); зміни природних середовищ існування, викликані людською діяльністю; природні процеси (за винятком катастрофічних); природні катастрофи та зміна клімату. У місцях планованої діяльності пухирник південний не відмічається. Тому заходи її збереження полягають у збереженні водойм та підтримці водного режиму території.

**5. ПІСЛЯПРОЕКТНИЙ МОНІТОРИНГ В ОБ'ЄКТІ СМАРАГДОВОЇ
МЕРЕЖІ NADSLUCHANSKYI REGIONAL LANDSCAPE PARK (UA0000101), BOBER
RIVER VALLEY (UA0000346), HORODNYTSKYI (UA0000160) ТА SLUCH RIVER
VALLEY IN RIVNE REGION (UA0000347) НА ТЕРИТОРІЇ
СОСНІВСЬКОГО НАДЛІСНИЦТВА ФІЛІЇ «ПОЛІСЬКИЙ ЛІСОВИЙ ОФІС»
ДП «ЛІСИ УКРАЇНИ»**

5.1. Інформація щодо досліджень в об'єктах Смарагдової мережі

Об'єкт Смарагдової мережі Nadsluchanskyi Regional Landscape Park (UA0000101) на території Соснівського надлісництва філії «Поліський лісовий офіс» ДП «Ліси України» охоплює Більчанське (квартали № 1-65), Бистрицьке (квартали № 40, 44, 50, 51, 57-60, 64-67, 69, 71, 72, 76), Жовтневе (квартали № 2, 4-20, 22-25, 40, 43), Стрийське (квартали № 35, 38-44, 46-63, 67, 68, 71, 73-80) та Шекичинське лісництва (квартали № 8-12, 22-25, 43-45, 48-51).

Об'єкт Смарагдової мережі Bober river valley (UA0000346) (на стадії проекту) охоплює частину Листвинського лісництва (частково квартали № 6-8, 10, 13, 14, 17, 18, 21, 22, 26, 27, 32, 33, 39, 40, 46, 52, 53, 59).

Об'єкти Смарагдової мережі Horodnytskyi (UA0000160) та Sluch river valley in Rivne region (UA0000347) не охоплюють територію надлісництва, а лише межують з нею. Так об'єкт Смарагдової мережі Horodnytskyi (UA0000160) межує з Листвинським (квартал № 46) і Стрийським лісництвами (квартали № 3, 9, 14, 21, 29, 38, 47, 55). А об'єкт Смарагдової мережі Sluch river valley in Rivne region (UA0000347) межує з Бистрицьким лісництвом (квартали № 24, 29, 34, 35, 40).

В об'єкті Смарагдової мережі *Nadsluchanskyi Regional Landscape Park (UA0000101)* зафіксовані наступні біотопи за НКБУ:

водні біотопи:

- B1.1.2 Мезотрофні та евтрофні водойми з макрофітною рослинністю (**Резолюція 4 Бериської конвенції:** C1.222 Вільноплаваючі скупчення *Hydrocharis morsus-ranae*; C1.224 Вільноплаваючі колонії *Utricularia australis* та *Utricularia vulgaris*; **Додаток I Оселищної Директиви:** 3150 Природні евтрофні озера з рослинністю типу *Magnopotamion* або *Hydrocharition*);

- B3.2.2 Мезотрофні та евтрофні водотоки з повільною течією (**Резолюція 4 Бериської конвенції:** C2.33 Мезотрофна рослинність повільно текучих водотоків; **Додаток I Оселищної Директиви:** 3260 Водотоки від рівнинних до гірських поясів з рослинністю *Ranunculion fluitantis* та *Callitricho-Batrachion*);

- B4.1.3 Прибережна мезотрофна рослинність на мулистих субстратах (**Резолюція 4 Бериської конвенції:** D2.3 Перехідні трясовини та сплавини; **Додаток I Оселищної Директиви:** 7140 Перехідні трясовини та сплавини);

болотні біотопи:

- B3 Мезотрофні болота (**Резолюція 4 Бериської конвенції:** D2.3 Перехідні трясовини та сплавини; **Додаток I Оселищної Директиви:** 7140 Перехідні трясовини та сплавини);

- B4.2 Мочажини (**Резолюція 4 Бериської конвенції:** D2.3 Перехідні трясовини та сплавини; **Додаток I Оселищної Директиви:** 7150 Западини на торф'яних субстратах з *Rhynchosporion*);

- B2.2.2 Болотні та підтоплені ділянки з угрупованнями високих кореневищних осок (**Резолюція 4 Бериської конвенції:** D5.2 Зарості крупних осокових переважно без застою води);

- B2.2.3 Болотні та підтоплені ділянки з угрупованнями високих купинних осок (**Резолюція 4 Бериської конвенції:** D5.2 Зарості крупних осокових переважно без застою води);

трав'яні біотопи:

- T1.1.1 Псамофітні трав'яні біотопи на кислих субстратах (*Резолюція 4 Бернської конвенції*: E1.9 Незімкнені несередземноморські сухі кислі та нейтральні трав'яні угруповання, у тому числі континентальні трав'яні угруповання на дюнах; *Додаток I Оселищної Директиви*: 2330 Континентальні дюни з незімкненими угрупованнями з *Corynephorus* та *Agrostis*);

- T3.3.1 Мокрі луки з домінуванням злакоподібних трав (*Резолюція 4 Бернської конвенції*: E3.4 Мокрі або вологі евтрофні і мезотрофні луки);

- T3.3.2 Мокрі луки з домінуванням високотрав'я (*Резолюція 4 Бернської конвенції*: E5.4 Мокрі або вологі високотравні та папоротеві узлісся і луки; *Додаток I Оселищної Директиви*: 6430 Гідрофільні високотравні каймові угруповання рівнин та від монтанного до альпійського висотних поясів);

чагарникові та чагарничкові біотопи:

- C7.1 Вербові чагарникові зарості піщаних і суглинкових берегів (*Резолюція 4 Бернської конвенції*: F9.1 Прирічкові чагарники);

- C8 Псамофітні чагарникові угруповання (*Резолюція 4 Бернської конвенції*: F9.1 Прирічкові чагарники);

лісові біотопи:

- D1.2.1 Центральноевропейські грабово-дубові ліси (*Резолюція 4 Бернської конвенції*: G1.A1 Ліси *Quercus – Fraxinus – Carpinus betulus* на евтрофних і мезотрофних ґрунтах; *Додаток I Оселищної Директиви*: 9170 Дубово-грабові ліси *Galio-Carpinetum*);

- D1.2.2 Східноевропейські мезофільні евтрофні ліси дуба звичаного і липи серцелистої лісової зони (*Резолюція 4 Бернської конвенції*: G1.A1 Ліси *Quercus – Fraxinus – Carpinus betulus* на евтрофних і мезотрофних ґрунтах);

- D1.3.2 Липові ліси на кам'янистих ґрунтах (*Резолюція 4 Бернської конвенції*: G1.A4 Ліси на крутих схилах; *Додаток I Оселищної Директиви*: 9180*Ліси *Tilio-Acerion* на схилах, осипищах і в ярах);

- D1.5.1 Ацидофільні дубові і сосново-дубові ліси (*Резолюція 4 Бернської конвенції*: G1.8 Ацидофільні дубові ліси; *Додаток I Оселищної Директиви*: 9190 Старовікові ацидофільні дубові ліси з *Quercus robur* на піщаних рівнинах);

- D1.5.3 Сирі олігомезотрофні березові ліси (*Резолюція 4 Бернської конвенції*: G1.51 Сфагнові березові ліси; *Додаток I Оселищної Директиви*: 91D0*Оліготрофні та мезотрофні заболочені ліси);

- D2.2.1 Лишайникові ліси сосни звичайної (*Додаток I Оселищної Директиви*: 91T0 Центральноевропейські лишайникові ліси сосни звичайної);

- D2.2.3 Сирі ліси сосни звичайної (*Резолюція 4 Бернської конвенції*: G3.E Неморальні заболочені хвойні ліси; *Додаток I Оселищної Директиви*: 91D0*Оліготрофні та мезотрофні заболочені ліси);

кам'янисті відслонення та інші біотопи зі слабкорозвиненим рослинним покривом:

- K2.1.3 Вапнякові скелі рівнинних регіонів (*Резолюція 4 Бернської конвенції*: E1.11 Євро-сибірські угруповання на уламках скель; *Додаток I Оселищної Директиви*: 6110*Наскельні карбонатні або базифільні трав'яні угруповання *Alyso-Sedion albi*);

- K5.1 Хазмофітні та мохові угруповання затінених силікатних скель (*Резолюція 4 Бернської конвенції*: H3.1 Кислі силікатні континентальні скелі; *Додаток I Оселищної Директиви*: 8220 Хазмофітна рослинність силікатних скелястих схилів).

В об'єкті Смарагдової мережі *Bober river valley (UA0000346)* зафіксовані наступні біотопи за НКБУ:

водні біотопи:

- B1.1.2 Мезотрофні та евтрофні водойми з макрофітною рослинністю (*Резолюція 4 Бернської конвенції*: C1.222 Вільноплаваючі скупчення *Hydrocharis morsus-ranae*; *Додаток*

I Оселищної Директиви: 3150 Природні евтрофні озера з рослинністю типу *Magnopotamion* або *Hydrocharition*);

- B2.1.1 Алювіальні ділянки та днища пересохлих водойм з однорічною земноводною рослинністю (**Резолюція 4 Бериської конвенції:** C3.51 Євро-сибірські низькорослі однорічні земноводні угруповання (за винятком C3.5131 угруповань ситнику жаб'ячого); **Додаток I Оселищної Директиви:** 3130 Оліготрофні до мезотрофних непроточні (лентичні) водойми з рослинністю *Littorelletea uniflorae* та/або *Isoëto-Nanojuncetea*);

- B2.1.2 Алювіальні ділянки та днища пересохлих водойм з багаторічною земноводною рослинністю (**Резолюція 4 Бериської конвенції:** C3.4 Маловидові угруповання низькорослих біляводних або земноводних рослин; **Додаток I Оселищної Директиви:** 3130 Оліготрофні до мезотрофних непроточні (лентичні) водойми з рослинністю *Littorelletea uniflorae* та/або *Isoëto-Nanojuncetea*);

- B3.2.2 Мезотрофні та евтрофні водотоки з повільною течією (**Резолюція 4 Бериської конвенції:** C2.33 Мезотрофна рослинність повільно текучих водотоків; **Додаток I Оселищної Директиви:** 3260 Водотоки від рівнинних до гірських поясів з рослинністю *Ranunculion fluitantis* та *Callitricho-Batrachion*);

болотні біотопи:

- B3 Мезотрофні болота (**Резолюція 4 Бериської конвенції:** D2.3 Перехідні трясовини та сплавини; **Додаток I Оселищної Директиви:** 7140 Перехідні трясовини та сплавини);

- B4.2 Мочажини (**Резолюція 4 Бериської конвенції:** D2.3 Перехідні трясовини та сплавини; **Додаток I Оселищної Директиви:** 7150 Западини на торф'яних субстратах з *Rhynchosporion*);

трав'яні біотопи:

- T1.1.1 Псамофітні трав'яні біотопи на кислих субстратах (**Резолюція 4 Бериської конвенції:** E1.9 Незімкнені несередземноморські сухі кислі та нейтральні трав'яні угруповання, у тому числі континентальні трав'яні угруповання на дюнах; **Додаток I Оселищної Директиви:** 2330 Континентальні дюни з незімкненими угрупованнями з *Corynephorus* та *Agrostis*);

- T2.3.1 Рівнинні та низькогірні сінокісні луки (**Резолюція 4 Бериської конвенції:** E2.2 Рівнинні та низькогірні сінокісні луки; **Додаток I Оселищної Директиви:** 6510 Низинні сінокісні луки (*Alopecurus pratensis*, *Sanguisorba officinalis*);

- T3.3.2 Мокрі луки з домінуванням високотрав'я (**Резолюція 4 Бериської конвенції:** E5.4 Мокрі або вологі високотравні та папоротеві узлісся і луки; **Додаток I Оселищної Директиви:** 6430 Гідрофільні високотравні каймові угруповання рівнин та від монтанного до альпійського висотних поясів);

чагарникові та чагарничкові біотопи:

- C7.1 Вербові чагарникові зарості піщаних і суглинкових берегів (**Резолюція 4 Бериської конвенції:** F9.1 Прирічкові чагарники);

- C8 Псамофітні чагарникові угруповання (**Резолюція 4 Бериської конвенції:** F9.1 Прирічкові чагарники);

лісові біотопи:

- D1.2.2 Східноєвропейські мезофільні евтрофні ліси дуба звичаного і липи сердцелистої лісової зони (**Резолюція 4 Бериської конвенції:** G1.A1 Ліси *Quercus* – *Fraxinus* – *Carpinus betulus* на евтрофних і мезотрофних ґрунтах);

- D1.5.3 Сирі олігомезотрофні березові ліси (**Резолюція 4 Бериської конвенції:** G1.51 Сфагнові березові ліси; **Додаток I Оселищної Директиви:** 91D0*Оліготрофні та мезотрофні заболочені ліси);

- D1.6.4 Рівнинні незаболочені ліси вільхи чорної і ясена (**Резолюція 4 Бериської конвенції:** G1.21 Заплавні періодично мокрі ліси з домінуванням *Alnus* або *Fraxinus*; **Додаток I Оселищної Директиви:** 91E0*Заплавні ліси з *Alnus glutinosa* та *Fraxinus excelsior* (*Alno-Padion*, *Alnion incanae*, *Salicion albae*);

- Д1.7.1 Евтрофні болота з ярусом вільхи чорної або берези (*Резолюція 4 Бериської конвенції*: G1.41 Заболочені вільхові ліси на некіислому торфі);

- Д1.7.2 Мезотрофні болота з ярусом берези (*Резолюція 4 Бериської конвенції*: G1.51 Сфагнові березові ліси; *Додаток I Оселищної Директиви*: 91D0*Оліготрофні та мезотрофні заболочені ліси);

- Д2.2.3 Сирі ліси сосни звичайної (*Резолюція 4 Бериської конвенції*: G3.E Неморальні заболочені хвойні ліси; *Додаток I Оселищної Директиви*: 91D0*Оліготрофні та мезотрофні заболочені ліси).

В об'єкті Смарагдової мережі *Nadsluchanskyi Regional Lanscape Park (UA0000101)* охороняються наступні види рослин і тварин:

рослини:

- півники угорські (*Iris aphylla* L.),
- сон великий (*Pulsatilla grandis* Wender.),
- сон розкритий (*Pulsatilla patens* (L.) Mill.),
- рододендрон жовтий (*Rhododendron luteum* (L.) Sweet),

безхребетні:

- борос Шнайдера (*Boros schneideri* (Panzer, 1795),
- вусач дубовий великий західний (*Cerambyx cerdo* (Linnaeus, 1758),
- каптурник лінійчастий (*Stephanopachys linearis* (Kugelann, 1792),
- каптурник посмугований (*Stephanopachys substriatus* (Paykull, 1800),
- офіогомфус Цецилія (*Ophiogomphus cecilia* (Fourcroy, 1785),
- плоскотілка червона (*Cucujus cinnaberinus* (Scopoli, 1763),
- рогач звичайний (жук-олень) (*Lucanus cervus* (Linnaeus, 1758),
- рябець великий (*Hypodryas maturna* (Linnaeus, 1761),
- тіньолоб рудовусий (*Phryganophilus ruficollis* (Fabricius, 1798),
- червінець непарний (*Lycaena dispar* (Haworth, 1803),

землеводні:

- кумка звичайна (*Bombina bombina* (Linnaeus, 1761),
- тритон гребінчастий (*Triturus cristatus* (Laurenti, 1768),

плазуни:

- черепаха болотна європейська (*Emys orbicularis* (Linnaeus, 1758),

риби:

- білизна звичайна (*Aspius aspius* (Linnaeus, 1758),
- в'юн звичайний (*Misgurnus fossilis* (Linnaeus, 1758),
- гірчак європейський (*Rhodeus amarus* (Bloch, 1782),
- пічкур білоперий (*Romanogobio albipinnatus* (Lukasch, 1933),
- щипавка звичайна (*Cobitis taenia* (Linnaeus, 1758),
- щипавка золотиста (*Sabanejewia aurata* (De Filippi, 1863),

птахи:

- бугай водяний (*Botaurus stellaris* (Linnaeus, 1758),
- деркач лучний (*Crex crex* (Linnaeus, 1758),
- дрімлюга звичайна (*Caprimulgus europaeus* (Linnaeus, 1758),
- дятел білоспинний (*Dendrocopos leucotos* (Bechstein, 1802),
- жайворонок лісовий (*Lullula arborea* (Linnaeus, 1758),
- жовна сива (*Picus canus* (J.F.Gmelin, 1788),
- жовна чорна (*Dryocopus martius* (Linnaeus, 1758),
- журавель сірий (*Grus grus* (Linnaeus, 1758),
- змієїд блакитноногий (*Circaetus gallicus* (Gmelin, 1788),
- кібчик червононогий (*Falco vespertinus* (Linnaeus, 1766),
- кропив'янка рябогруда (*Sylvia nisoria* (Bechstein, 1792),
- делека білий (*Ciconia ciconia* (Linnaeus, 1758),

- лелека чорний (*Ciconia nigra* (Linnaeus, 1758),
- мухоловка мала (*Ficedula parva* (Bechstein, 1792),
- мухоловка білошия (*Ficedula albicollis* (Temminck, 1815),
- орел-карлик (*Hieraetus pennatus* (Gmelin, 1788),
- осоїд євразійський (*Pernis apivorus* (Linnaeus, 1758),
- підсоколик малий (*Falco columbarius* (Linnaeus, 1758),
- погонич звичайний (*Porzana porzana* (Linnaeus, 1766),
- погонич малий (*Porzana parva* (Scopoli, 1769),
- рибалочка блакитний (*Alcedo atthis* (Linnaeus, 1758),
- сова болотяна (*Asio flammeus* (Pontoppidan, 1763),
- сорокопуд терновий (*Lanius collurio* (Linnaeus, 1758),
- шуліка чорний (*Milvus migrans* (Boddaert, 1783),
- яструб великий (*Accipiter gentilis* (Linnaeus, 1758),
- яструб малий (*Accipiter nisus* (Linnaeus, 1758),

ссавці:

- бобер європейський (*Castor fiber* (Linnaeus, 1758),
- вовк (*Canis lupus* (Linnaeus, 1758).

В об'єкті Смарагдової мережі **Bober river valley (UA0000346)** охороняються наступні види рослин і тварин:

рослини – не зафіксовано,

безхребетні – не зафіксовано,

землеводні:

- кумка звичайна (*Bombina bombina* (Linnaeus, 1761),

плазуни – не зафіксовано,

риби:

- щипавка звичайна (*Cobitis taenia* (Linnaeus, 1758),
- щипавка золотиста (*Sabanejewia aurata* (De Filippi, 1863),

птахи – не зафіксовано,

ссавці:

- бобер європейський (*Castor fiber* (Linnaeus, 1758).

5.2. Дослідження щодо впливу на види та оселища об'єктів Смарагдової мережі

Ділянки планової діяльності розташовані за межами об'єктів Смарагдової мережі Horodnytskyi (UA0000160), Sluch river valley in Rivne region (UA0000347) та Bober River Valley (UA0000346) (на стадії проектування). Також слід відмітити, що планова діяльність не проводиться у виділах, які безпосередньо примикають до об'єкту Смарагдової мережі Horodnytskyi (UA0000160) та Sluch river valley in Rivne region (UA0000347). Вплив планової діяльності на види та оселища в об'єктах Смарагдової мережі Horodnytskyi (UA0000160), Sluch river valley in Rivne region (UA0000347) та Bober River Valley (UA0000346) є нейтральний або відсутній. Основними негативними чинниками на види та оселища в цих об'єктах Смарагдової мережі є стихійні явища, зокрема буреломи, вітровали, лісові пожежі природного та антропогенного походження; еколого-кліматичні чинники, зокрема зниження рівня ґрунтових вод у результаті посух; антропогенні чинники, зокрема перекриття русла рік та підтоплення прилеглих територій, зміна гідрологічного режиму території, браконьєрський відстріл хижих птахів, використання пестицидів у сільському господарстві.

В об'єкті Смарагдової мережі Nadsluchanskyi Regional Landscape Park (UA0000101) у 2025 р. проведено обстеження 19 ділянок планової діяльності у Бистрицькому, Стрийському та Щекичинському лісництвах. Їхні таксаційні характеристики наведено у розділі 2 (табл. 2.1). Спостереженнями встановлено, що серед біотопів є як типові, так і рідкісні (табл. 5.1). Планова діяльність проводиться у соснових, вільхових та ялинових насадженнях. За Національним каталогом біотопів ці насадження відносяться до типових

біотопів (Д1.8 Антропогенні широколистяні ліси, Д2.2.2 Ацидофільні свіжі та вологі ліси сосни звичайної і Д2.6 Антропогенні хвойні ліси) та рідкісного біотопу (Д2.2.3 Сирі ліси сосни звичайної). Насадження цього рідкісного біотопу на ділянці планової діяльності, за репрезентативністю є посереднім; за статусом та перспективою збереженості – у хорошому стані з задовільною перспективою. Незалежно від приналежності цих лісових біотопів (типові або рідкісні), наступним кроком буде їхнє відновлення у корінному типі лісу.

Таблиця 5.1

Перелік та характеристика рідкісних біотопів планованої діяльності, обстежених у 2025 р. в об'єктах Смарагдової мережі на території надлісництва

Номер п/п	Номер кварталу	Номер виділу	Біотоп – номер і назва за НКБУ	Репрезентативність	Статус збереження	Перспективи збереження	Плановані заходи зі збереження
Бистрицьке лісництво							
1			Д2.2.2 Ацидофільні свіжі та вологі ліси сосни звичайної	-	-	-	відновлення у корінному типі лісу
2			Д2.2.3 Сирі ліси сосни звичайної	посередня	у хорошому стані	задовільні	відновлення у корінному типі лісу
3			Д2.6 Антропогенні хвойні ліси	-	-	-	відновлення у корінному типі лісу
4			Д2.2.2 Ацидофільні свіжі та вологі ліси сосни звичайної	-	-	-	відновлення у корінному типі лісу
Стрийське лісництво							
5			Д1.8 Антропогенні широколистяні ліси	-	-	-	відновлення у корінному типі лісу
6			Д1.8 Антропогенні широколистяні ліси	-	-	-	відновлення у корінному типі лісу
7			Д1.8 Антропогенні широколистяні ліси	-	-	-	відновлення у корінному типі лісу
8			Д2.2.2 Ацидофільні свіжі та вологі ліси сосни звичайної	-	-	-	відновлення у корінному типі лісу
9			Д1.8 Антропогенні широколистяні ліси	-	-	-	відновлення у корінному типі лісу
Щекичинське лісництво							
10			Д2.2.2 Ацидофільні свіжі та вологі ліси сосни звичайної	-	-	-	відновлення у корінному типі лісу

11		Д2.2.2 Ацидофільні свіжі та вологі ліси сосни звичайної	-	-	-	відновлення у корінному типі лісу
12		Д2.2.2 Ацидофільні свіжі та вологі ліси сосни звичайної	-	-	-	відновлення у корінному типі лісу
13		Д2.2.2 Ацидофільні свіжі та вологі ліси сосни звичайної	-	-	-	відновлення у корінному типі лісу
14		Д2.6 Антропогенні хвойні ліси	-	-	-	відновлення у корінному типі лісу
15		Д2.2.2 Ацидофільні свіжі та вологі ліси сосни звичайної	-	-	-	відновлення у корінному типі лісу
16		Д2.2.2 Ацидофільні свіжі та вологі ліси сосни звичайної	-	-	-	відновлення у корінному типі лісу
17		Д2.2.2 Ацидофільні свіжі та вологі ліси сосни звичайної	-	-	-	відновлення у корінному типі лісу
18		Д2.2.2 Ацидофільні свіжі та вологі ліси сосни звичайної	-	-	-	відновлення у корінному типі лісу
19		Д2.2.2 Ацидофільні свіжі та вологі ліси сосни звичайної	-	-	-	відновлення у корінному типі лісу

Для збереження рідкісних лісових біотопів і угруповань рослин, у попередні роки створено ряд природно-заповідних об'єктів, зокрема Надслучанський регіональний ландшафтний парк (Жовтневе лісництво, квартали № 1-25, 39-43, Щекичинське лісництво, квартали № 9-12, 22-25, 43-45, 49, 50 та Більчаківське лісництво, квартали № 1-57, 60-65); комплексна пам'ятка природи місцевого значення «Старі дуби» (Щекичинське лісництво, квартал № 25, виділ № 16); ботанічна пам'ятка природи місцевого значення «Плющ звичайний» (Жовтневе лісництво, квартал № 25, виділ № 5); лісовий заказник місцевого значення «Остроганський» (Більчаківське лісництво, квартал № 39, виділ № 1; квартал № 48, виділ № 1, 6; квартал № 49, виділ № 11, 21; квартал № 56, виділ № 7); лісовий заказник місцевого значення «Більчаківський» (Більчаківське лісництво, квартал № 51, виділ № 21, 28, 29).

Під час проведення післяпроектного моніторингу в об'єкті Смарагдової мережі Nadsluchanskyi Regional Landscape Park (UA0000101) на території надлісництва на ділянках планованої діяльності, обстежених у 2025 р. рідкісних видів рослин і тварин, занесених Червоної книги України (Накази Міндовкілля, 2021), не виявлено.

Виявлено 1 локалітет рододендрона жовтого, який охороняється згідно Резолюції Бернської конвенції. Рододендрон жовтий характеризується високим ступенем збереження та самовідновлення і має сприятливі перспективи подальшого процвітання. Рододендрон жовтий зберігається у ряді природно-заповідних об'єктів, зокрема Надслучанський регіональний ландшафтний парк; комплексна пам'ятка природи місцевого значення «Старі дуби», ботанічна пам'ятка природи місцевого значення «Плющ звичайний», лісовий заказник місцевого значення «Остроганський», лісовий заказник місцевого значення «Більчаківський».

Під час маршрутного обстеження зафіксовано 1 вид рослини – пухирник південний (*Utricularia australis* R.Br.), що охороняється згідно Червоної книги України у 2 локалітетах. Загрози для його знищення відсутні, тому перспективи їх збереження сприятливі. Заходи із охорони виду полягають у збереження водних об'єктів. Представництво та кількість локалітетів видів рослин та тварин наведено у таблиці 5.2, а їхній перелік та передбачені методикою моніторингу характеристики – в таблиці 5.3.

Таблиця 5.2

Квартально-видільний перелік та коротка характеристика видів рослин і тварин під час маршрутного обстеження та у місцях планованої діяльності на території надлісництва в об'єкті Смарагдової мережі

№ п / п	Назва виду рослини чи тварини	№ кварталу / виділу	Автор знахідки, дата	Коротка характеристика виявлення популяції	Статус / перспектива збереження виду	Головні загрози	Заходи, які будуть вжиті для збереження виду
Жовтневе лісництво							
1	Пухирник південний (<i>Utricularia australis</i> R.Br.)			Розвинена популяція	Сприятливий / сприятлива	Природні процеси, зміни клімату, посухи	Спеціальних заходів не потребує
2	Пухирник південний (<i>Utricularia australis</i> R.Br.)			Розвинена популяція	Сприятливий / сприятлива	Природні процеси, зміни клімату, посухи	Спеціальних заходів не потребує
Бистрицьке лісництво							
3	Рододендрон жовтий (<i>Rhododendron luteum</i> (L.) Sweet)			Розвинена популяція	Сприятливий / сприятлива	Природні процеси, зміни клімату	Спеціальних заходів не потребує

Таблиця 5.3

Розміщення і охоронний статус видів рослин і тварин виявлених під час маршрутного обстеження та у місцях планованої діяльності на території надлісництва

№ п/п	Назва виду рослини чи тварини	Охоронний статус	Кількість локалітетів, одиниць		
			усього	за розміщенням	
				ділянки планованої діяльності	на маршруті обстеження або оточуючий виділ
1	Пухирник південний (<i>Utricularia australis</i> R.Br.)	ЧКУ			
2	Рододендрон жовтий (<i>Rhododendron luteum</i> (L.) Sweet)	БК			
Разом рослин:					

Примітка: ЧКУ – Червона книга України, БК – Резолюції Бернської конвенції.

5.3. Дослідження планованої діяльності за 2022-2025 роки

У 2025 році дослідження проводились на ділянках планованої діяльності 2022-2025 років, нині це зруби на яких проводиться/проведено відновлення лісу природним чи штучним способами. На усіх цих ділянках сформувався наступний біотоп за Національним каталогом біотопів України – ДЗ Біотопи з недавно знищеним деревним ярусом (EUNIS: G5.7 Молоді лісові культури і поростеві деревостани, G5.8 Вируби і згарища). Це біотоп є перехідним, у майбутньому можуть сформуватися типові або рідкісні біотопи (оселища) в залежності від складу фітоценозу, його наближення до «еталонності» і лісорослинних умов.

У процесі поточних обстежень встановлено, що трелювання і складування заготовленої лісопродукції та утилізація порубкових решток за межами ділянок планованої діяльності не проводилися. Вивезення деревини та роботи з приведення лісосічних ділянок до стану, придатного до лісовідновлення, виконувалися оперативно. На усіх ділянках планованої діяльності 2022-2025 років наявні порубочні рештки в об'ємі 5 м³·га⁻¹ різних

стадій розкладання та діаметрів. Також на ділянках наявні залишені дерева-насітники. Їхня кількість залежить від площі ділянки, основними породами є сосна звичайна та дуб звичайний, не часто – вільха чорна.

Згідно з програмою досліджень звітного періоду, оцінка планованої діяльності в об'єктах Смарагдової мережі після проведення планованої діяльності 2022-2025 рр. передбачала здійснення моніторингу видів рослин та тварин, які охороняються згідно Червоної книги України та Резолюції Бернської конвенції у місцях планованої діяльності. Загалом завдання післяпроектних обстежень полягало у перевірці фактичного впливу планованої діяльності на біорізноманіття та, за необхідності, у коригуванні заходів їхнього збереження. На ділянках планованої діяльності 2022-2025 років зафіксовані локалітети рододендрона жовтого (*Rhododendron luteum* Sweet) (охороняється згідно Резолюції Бернської конвенції) та смілки литовської (*Atocion armeria* var. *lituanicum* (Zapal.) Niketic & Stevan.) (охороняється згідно Європейського червоного списку). Вони належать до переліку видів надійного самопоновлення. Рододендрон жовтий інтенсивно розростається на зрубках і в багатьох випадках займає панівне становище у молодняках першого класу віку. Смілка литовська також належить до видів, які інтенсивно ростуть на зрубках у перші роки після проведення рубки. Таким чином, ці види флори характеризуються належним або високим ступенем збереження та самовідновлення і має сприятливі перспективи подальшого процвітання.

Моніторинг показав, що фактів помітних порушень структурно-функціональних складових у виділах, прилеглих до ділянок планованої діяльності, не спостерігається. У цілому деревостан, підріст, підлісок, трав'яно-чагарниковий ярус, мохи і лісова підстилка в узлісних зонах прилеглих до зрубів насаджень не мають ознак значимих ушкоджень. Рослинний покрив в оточуючих виділах за відсутності прямої дії лісогосподарських операцій не зазнав негативного впливу через проведення планованої діяльності, є цілком обґрунтованим. Правомірним є висновок про те, що планована діяльність 2022-2025 рр. не призвела до значного негативного впливу на збереженість рідкісних рослин. Окремі види рослин, які охороняються згідно Резолюції Бернської конвенції та Європейського червоного списку відзначаються високим ступенем швидкого самовідновлення та зростання популяцій.

6. ІДЕНТИФІКАЦІЯ НАЛЕЖНОСТІ ЛІСОВИХ ТЕРИТОРІЙ ДО ПРАЛІСІВ, КВАЗІПРАЛІСІВ І ПРИРОДНИХ ЛІСІВ

Під час проведення післяпроектного моніторингу у Соснівському надлісництві філії «Поліський лісовий офіс» ДП «Ліси України» встановлювали належність ділянок планованої діяльності до пралісів, квазіпралісів і природних лісів. Для ідентифікації використовували «Методику визначення належності лісових територій до пралісів, квазіпралісів та природних лісів».

Проаналізувавши ділянки планованої діяльності виявлено, два насадження старших 120 років та площею більше 4 га (табл. 6.1).

Таблиця 6.1

Таксаційна характеристика насадження планованої діяльності

Лісництво	№ кварталу	№ виділу	Площа виділу, га	Склад	Вік, років	Тип лісу	Відносна повнота
Бистрицьке				9Дз1Сз		СЗДСА	0,50
Яцьковицьке				5Дз3Бп1Ос1Влч+Сз		СЗГДС	0,50

Насадження старші 120 р. на ділянка планованої діяльності, обстежені у 2025 р. на території надлісництва у Бистрицькому та Яцьковицькому лісництвах за рядом критеріїв, не належить до пралісів, квазіпралісів і природних лісів.

7. ОБЛІК ЗАГОТОВЛЕНОЇ ДЕРЕВИНИ ТА ЛІСОПРОДУКЦІЇ

У Соснівському надлісництві філії «Поліський лісовий офіс» ДП «Ліси України» основними деревними породами є сосна звичайна, береза повисла, дуб звичайний та вільха чорна. Облік заготовленої деревини подається у таблиці 7.1.

Таблиця 7.1

Заготовлена деревина та лісопродукція за видами рубок (01.01.2025-31.12.2025)

Лісництво	Прочищення	Прорідження	Прохідна рубка	Санітарні рубки вибіркові	Санітарні рубки суцільні	Суцільнолісосічна рубка	Лісовідновна рубка, поступова (кінцевий)	Загальний об'єм
Бистрицьке	0	921,131	6880,808	6075,879	5003,339	2199,371	343,726	21424,254
Більчаківське	0	610,539	2196,217	675,816	0	0	0	3482,572
Жовтнєве	5,089	573,020	981,181	2222,024	1954,673	1078,398	542,928	7357,313
Листвинське	3,275	1186,230	2599,836	5032,700	4470,694	9735,821	0	23028,556
Соснівське	0	1099,180	5795,247	4450,508	3019,559	2556,519	0	16921,013
Стрийське	0	435,639	3503,814	5076,577	4117,215	7577,818	0	20711,063
Щекичинське	0	671,350	2948,086	5411,813	1931,503	11593,310	0	22556,062
Яцьковицьке	0	684,497	2063,763	5312,753	2896,205	10467,378	0	21424,596
Всього по надлісництву:	8,364	6181,586	26968,952	34258,07	23393,188	45208,615	886,654	136905,429

ВИСНОВКИ

За результатами проведеного післяпроектного моніторингу у Соснівського надлісництва філії «Поліський лісовий офіс» ДП «Ліси України» у 2025 році можна зробити наступні висновки:

1. На території надлісництва плановану діяльність заплановано провадити суцільно-лісосічних способом рубки у 7 лісництвах.

2. На території надлісництва на ділянках планованої діяльності трапляються наступні біотопи за НКБУ: Д1.5.1 Ацидофільні дубові і сосново-дубові ліси; Д1.5.2 Ацидофільні мезофільні березові ліси; Д1.5.3 Сирі олігомезотрофні березові ліси; Д1.6.4 Рівнинні незаболочені ліси вільхи чорної і ясена; Д1.8 Антропогенні широколистяні ліси; Д2.2.2 Ацидофільні свіжі та вологі ліси сосни звичайної; Д2.2.3 Сирі ліси сосни звичайної та Д2.6 Антропогенні хвойні ліси.

3. За рядом визначальних критеріїв (поширеність, репрезентативність, статус і перспективність збереження тощо), більшість рідкісних біотопів на ділянках планованої діяльності, обстежених у 2025 р., не потребує спеціальних заходів з охорони, а наступним кроком, для усіх рідкісних біотопів, є проведення заходів з відновлення у корінному типі лісу.

4. На ділянках планованої діяльності, обстежених у 2025 році на території надлісництва не зафіксовано видів рослин та тварин, які охороняються згідно Червоної книги України.

5. Під час маршрутного обстеження зафіксовано 1 вид рослини – пухирник південний (*Utricularia australis* R.Br.), що охороняється згідно Червоної книги України у 4 локалітетах. Загрози для його знищення відсутні, перспективи їх збереження сприятливі. Заходи із охорони виду полягають у збереження водних об'єктів.

6. На території Смарагдової мережі в об'єктах Смарагдової мережі Horodnytskyi (UA0000160), Sluch river valley in Rivne region (UA0000347) та Bober River Valley (UA0000346) (на стадії проектування) планової діяльності не планується. Вплив планової діяльності на види та оселища в цих об'єктах Смарагдової мережі є нейтральний або відсутній.

7. В об'єкті Смарагдової мережі Nadsluchanskyi Regional Lanscape Park (UA0000101) у 2025 р. проведено обстеження 19 ділянок планованої діяльності у Бистрицькому, Стрийському та Щекичинському лісництвах. Планова діяльність проводиться у соснових, вільхових та ялинових насадженнях. За Національним каталогом біотопів ці насадження відносяться до типових біотопів – Д1.8 Антропогенні широколистяні ліси, Д2.2.2 Ацидофільні свіжі та вологі ліси сосни звичайної і Д2.6 Антропогенні хвойні ліси та рідкісних біотопів – Д2.2.3 Сирі ліси сосни звичайної. Насадження цього рідкісного біотопу на ділянці планової діяльності, за репрезентативністю є посереднім; за статусом та перспективою збереженості – у хорошому стані з задовільною перспективою. Незалежно від приналежності цих лісових біотопів (типові або рідкісні), наступним кроком буде їхнє відновлення у корінному типі лісу.

8. Під час проведення післяпроектного моніторингу в об'єкті Смарагдової мережі на ділянках планованої діяльності, обстежених у 2025 р. червонокнижних рідкісних видів рослин і тварин, не виявлено.

9. На ділянках планованої діяльності 2022-2025 рр. в об'єктах Смарагдової мережі проведено відновлення лісу природним чи штучним способом. Деревні породи відповідають типам лісорослинних умов і майбутні насадження формуються за корінним типом лісу. В основному у майбутньому будуть сформовані хвойні ліси бореального типу, основними породами у яких є сосна звичайна, береза повисла, дуб звичайний та вільха чорна.

10. Встановлено, що трелювання і складування заготовленої лісопродукції та утилізація порубкових решток за межами ділянок планованої діяльності не проводилися.

Вивезення деревини та роботи з приведення лісосічних ділянок до стану, придатного до лісовідновлення, виконувалися оперативно. На усіх ділянках планованої діяльності 2022-2025 років наявні порубочні рештки в об'ємі $5 \text{ м}^3 \cdot \text{га}^{-1}$ різних стадій розкладання та діаметрів, також на ділянках залишаються дерева-насітники. У переважній більшості основними видами є сосна звичайна та дуб звичайний, не часто – вільха чорна.

11. Фактів помітних порушень структурно-функціональних складових у виділах, прилеглих до ділянок планованої діяльності, не спостерігається. Планована діяльність 2022-2025 років не призвела до негативного впливу на збереженість рослинного покриву. Окремі види рослин з різним охоронним статусом відзначаються високим ступенем швидкого самовідновлення та зростання популяцій, зокрема рододендрон жовтий або смілка литовська.

12. У надлісництві, під час ідентифікації не виявлено належності лісових територій до пралісів, квазіпралісів і природних лісів на ділянках планованої діяльності, обстежених у 2025 р.

13. У надлісництві, у 2025 році, заготовлено 136905,429 куб. м. деревини та лісопродукції, в тому числі від планованої діяльності (суцільнолісосічна рубка) – 45208,615 куб. м.

ПЕРЕЛІК ВИКОРИСТАНИХ ДЖЕРЕЛ

1. Конвенція про охорону дикої флори і фауни та природних середовищ існування в Європі (Берн, 1979 рік). – Київ: Міністерство охорони навколишнього природного середовища та ядерної безпеки України, 1998. – 76 с.
2. Національний каталог біотопів України / за ред. А. А. Куземко, Я. П. Дідуха, В. А. Онищенко, Я. Шеффера. – Київ: ФОП Клименко Ю. Я., 2018. – 442 с.
3. Червона книга України. Рослинний світ / під заг. ред. Я. П. Дідуха. – Київ: Глобалконсалтинг, 2009. – 911 с.
4. Червона книга України. Тваринний світ / за ред. І. А. Акімова. – Київ: Глобалконсалтинг, 2009. – 600 с.
5. Зелена книга України. Рідкісні і такі, що перебувають під загрозою зникнення, та типові природні рослинні угруповання, які підлягають охороні/ під заг. ред. Я. П. Дідуха. – Київ: Альтерпрес, 2009. – 448 с.
6. Резолюція 8 (2012) до Бернської конвенції. – www.coe.int за пошуком «Species and habitats check lists for there porting under Resolution No 8. (2012)».
7. Технічні документи щодо Смарагдової мережі <https://www.coe.int/en/web/bern-convention/emerald-network> – за запитом «Reference Portal for the Reporting under Resolution No. 8 (2012)».
8. Куземко А., Садогурська С., Василюк О. Тлумачний посібник оселищ Резолюції №4 Бернської Конвенції, що знаходяться під загрозою і потребують спеціальних заходів охорони. – Київ, 2017. – 124 с.
9. Природно-заповідний фонд України: території та об'єкти загальнодержавного значення. – Київ: ТОВ «Центр екологічної освіти та інформації», 2009. – 332 с.
10. Атлас рослин-індикаторів і типів лісорослинних умов Українського Полісся / під ред. В. П. Краснова. – Новоград-Волинський: НОВОград, 2009. – 488 с.
11. Сукачев В. Н. Избранные трубы в 3 томах / под ред. Е. М. Лавренко. – Л.: Наука. – Т3. Проблемы фитоценологии, 1975. – 543 с.
12. Explanatory Notes and Guide lines for the period 2013-2018. Part 1: The Report Format Field-By-Field Guidance / T-Pvs/Pa (2017) Convention On The Conservation Of European Wildlife And Natural Habitats. Group of Expertson Protected Areas and Ecological Networks. 8th meeting 27-28 September 2017. – 109 p.
13. Interpretation Manual of the habitats listed in Resolution No.4 (1996)/ Group of Expertson Protected Areas and Ecological Networks. 2015.
14. Наказ Міндовкілля «Про затвердження переліків видів рослин та грибів, що заносяться до Червоної книги України (рослинний світ), та видів рослин та грибів, що виключені з Червоної книги України (рослинний світ)» № 111 від 15.02.2021 р.
15. Наказ Міндовкілля «Про затвердження переліків видів тварин, що заносяться до Червоної книги України (тваринний світ), та видів тварин, що виключені з Червоної книги України (тваринний світ)» № 29 від 19.01.2021 р.
16. Орлов О. О., Якушенко Д. М. Рододендрон жовтий – *Rhododendron luteum* Sweet / Судинні рослини смарагдової мережі України під охороною Бернської конвенції / за ред. проф. В. А. Соломахи. – Житомир: Видавець О.О. Євенок, 2017. – С. 96-97.
17. Tushak A., Orlov O., Zhukovskyi O. Regeneration of *Rhododendron luteum* Sweet (Ericaceae) undergrowth after main clear cuttings in Ukrainian Polissia. *Studia Biologica*, 2025, 19(1). – P. 115-136. <http://dx.doi.org/10.30970/sbi.1901.818>
18. Tushak A. Yu., Orlov O. O., Zhukovskyi O. V., Zhyzhyn M. P. Regeneration dynamics of forest coenoses with *Rhododendron luteum* Sweet (Ericaceae) undergrowth after clear cutting in moist relatively fertile oak-pine site type in Zhytomyr Polissia, Ukraine. *Forestry and Forest Melioration*, 2025, 146. – P. 48-64. <https://doi.org/10.33220/1026-3365.146.2025.48>

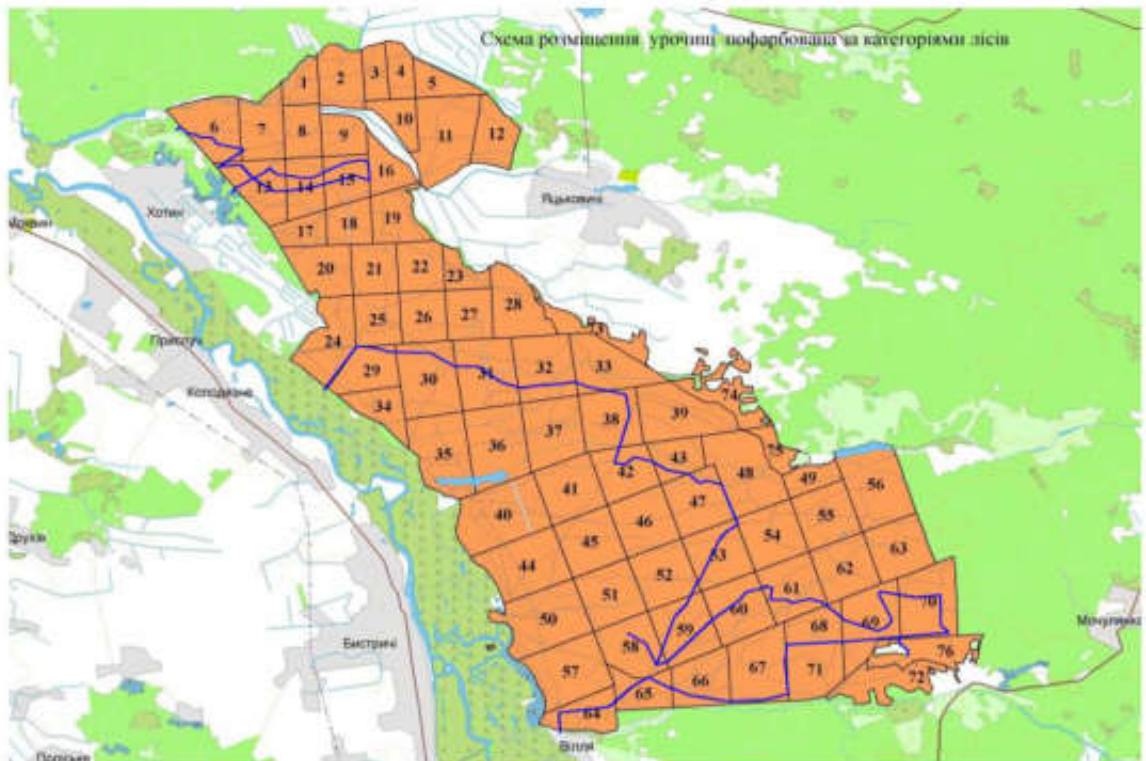
ДОДАТОК А

**КВАРТАЛЬНО-ВИДІЛЬНИЙ ПЕРЕЛІК ІДЕНТИФІКОВАНИХ МІСЦЬ ЗРОСТАННЯ
ВИДІВ РОСЛИН ТА ПЕРЕБУВАННЯ ВИДІВ ТВАРИН ЗАНЕСЕНИХ ДО ЧЕРВОНОЇ
КНИГИ УКРАЇНИ НА ТЕРИТОРІЇ СОСНІВСЬКОГО НАДЛІСНИЦТВА
ФЛІІ «ПОЛІСЬКИЙ ЛІСОВИЙ ОФІС» ДП «ЛІСИ УКРАЇНИ»**

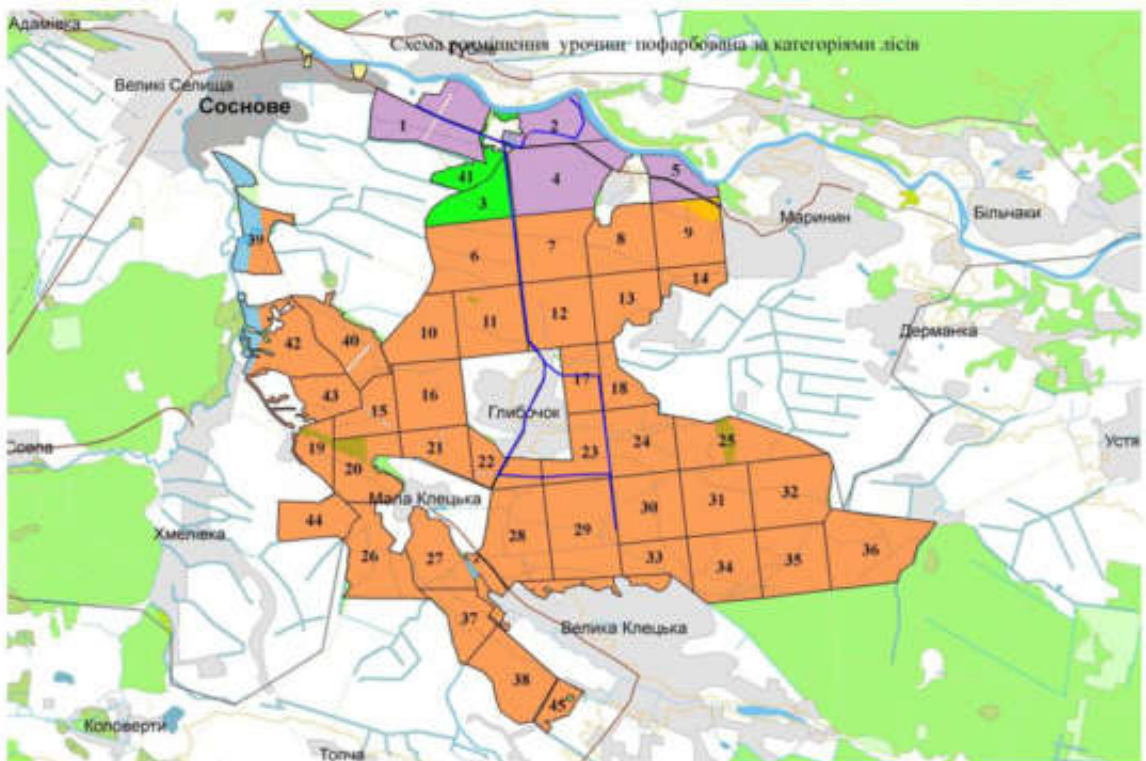
№ п/п	Назва виду флори чи фауни	Місцезнаходження	
		лісництво	№ кварталу / № виділу
1	Пухирник південний (<i>Utricularia australis</i> R.Br.)		
2	Лілія лісова (<i>Lilium martagon</i> L.)		
3	Любка дволиста (<i>Platanthera bifolia</i> (L.) Rich.)		
4	Сон великий (<i>Pulsatilla grandis</i> Wender.)		
5	Гніздівка звичайна (<i>Neottia nidus-avis</i> (L.) Rich.)		
6	Коручка темно-червона (<i>Epipactis atrorubens</i> (Hoffm. ex Bernh.) Besser)		
7	Лелека чорний (<i>Ciconia nigra</i> (Linnaeus, 1758)		

ДОДАТОК Б

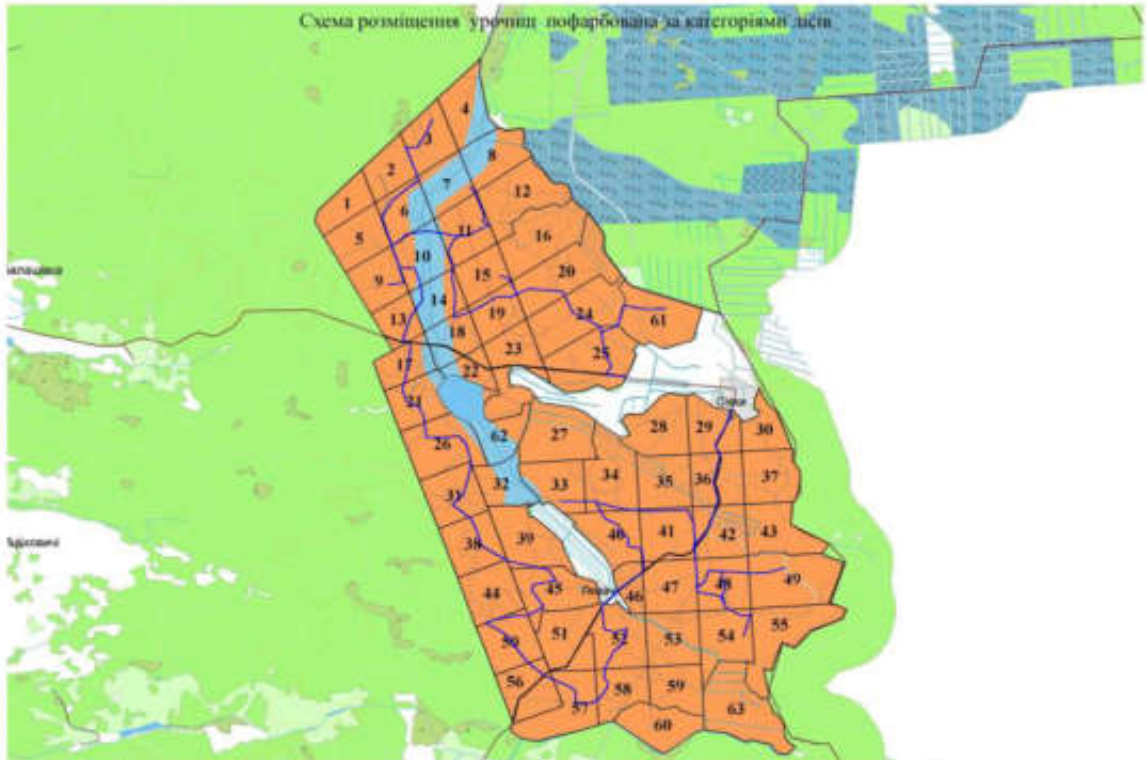
**МАРШРУТИ ОБСТЕЖЕННЯ НА БІОРІЗНОМАНІТТЯ ТЕРИТОРІЇ
СОСНІВСЬКОГО НАДЛІСНИЦТВА ФІЛІЇ «ПОЛІСЬКИЙ ЛІСОВИЙ ОФІС»
ДП «ЛІСИ УКРАЇНИ»**



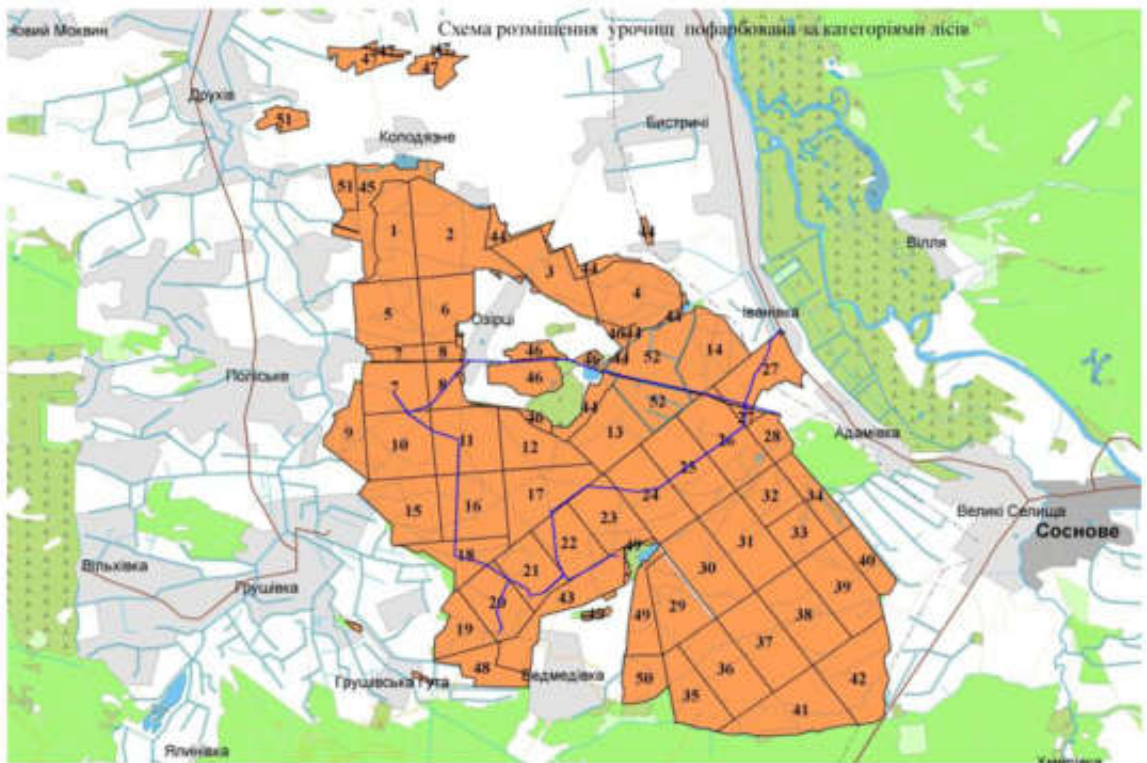
Квартальна сітка та маршрути обстеження Бистрицького лісництва



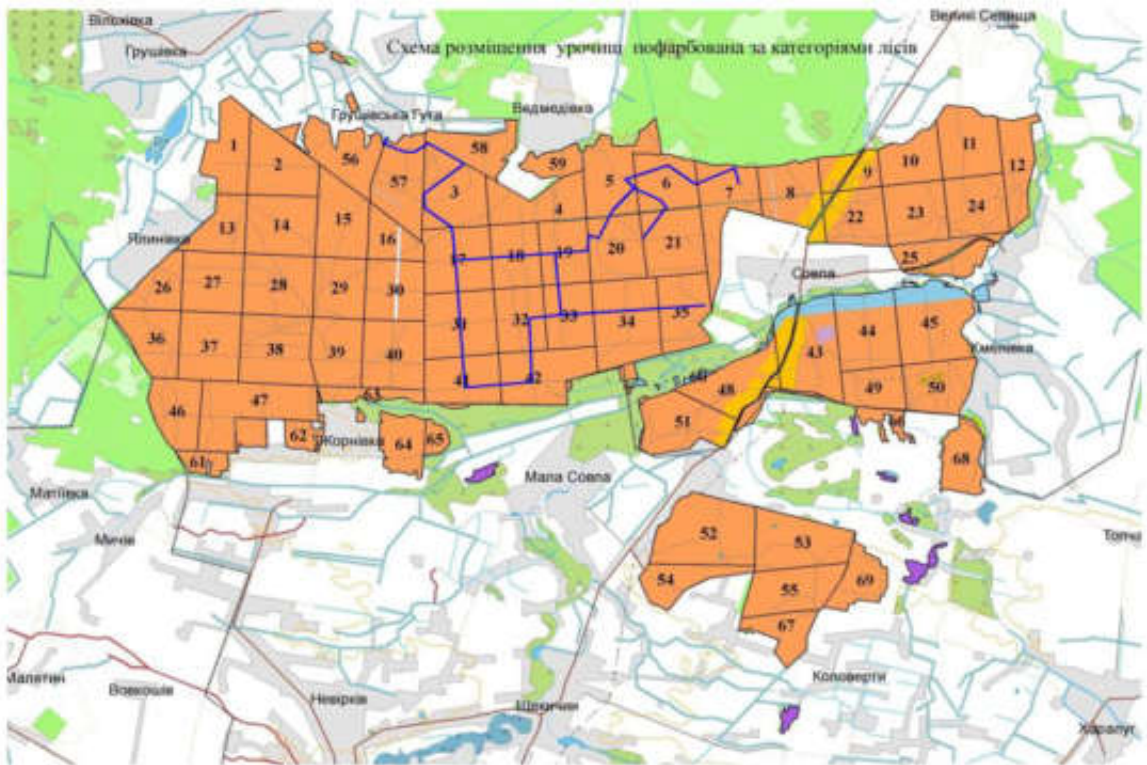
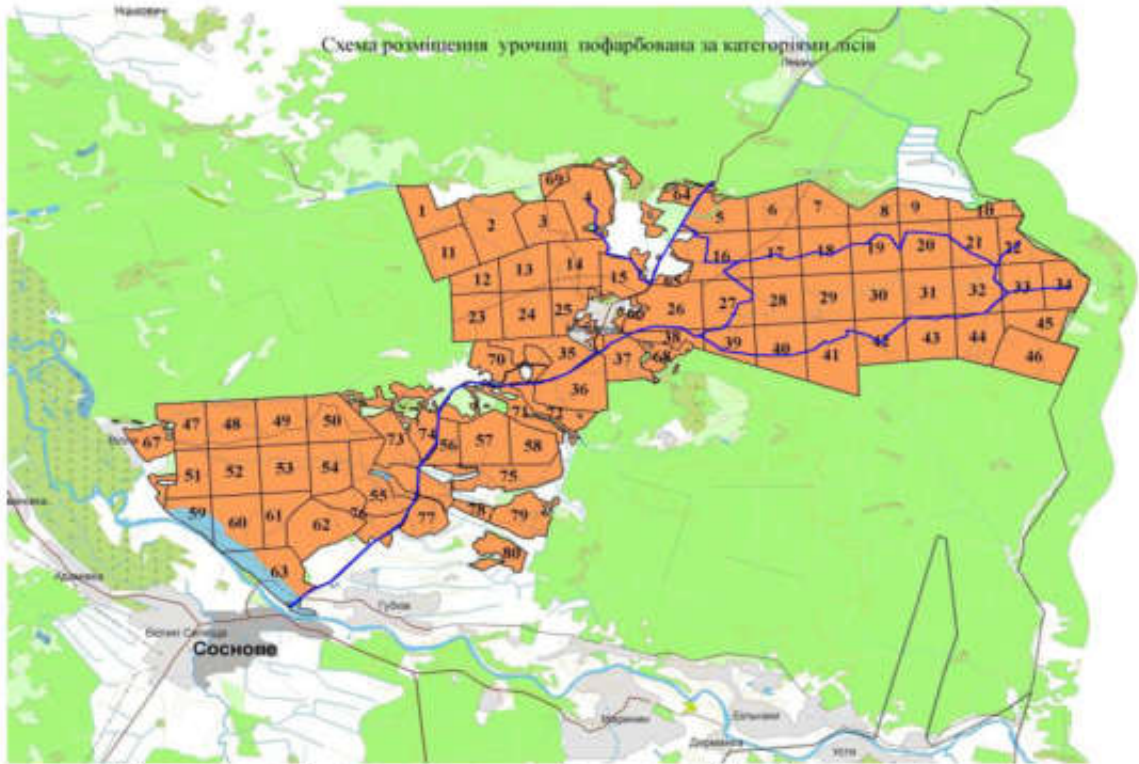
Квартальна сітка та маршрути обстеження Жовтневого лісництва

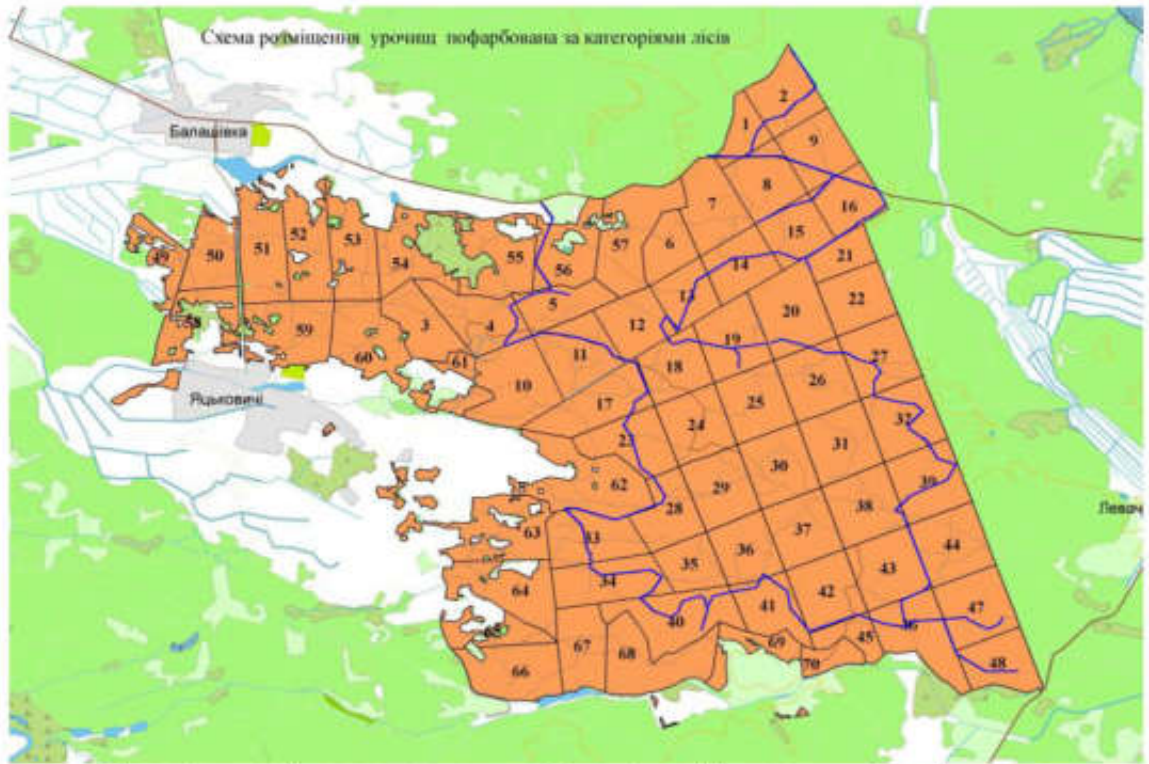


Квартальна сітка та маршрути обстеження Листвинського лісництва



Квартальна сітка та маршрути обстеження Соснівського лісництва





Квартальна сітка та маршрути обстеження Яцьковицького лісництва