

ДЕРЖЛІСАГЕНТСТВО
ДЕРЖАВНЕ СПЕЦІАЛІЗОВАНЕ ГОСПОДАРСЬКЕ ПІДПРИЄМСТВО
«ЛІСИ УКРАЇНИ»
(ДП «ЛІСИ УКРАЇНИ»)

ФІЛІЯ «ПОДІЛЬСЬКИЙ ЛІСОВИЙ ОФІС»

вул. Руська, 203 А, м. Чернівці, Чернівецький р-н., Чернівецька обл., 58009
www.e-forest.gov.ua e-mail: Podilskiyi.lo@e-forest.gov.ua код згідно з ЄДРПОУ 45495765

Звіт

**за результатами післяпроектного моніторингу впливу на довкілля
(звіт за 2025 рік)**

«Спеціальне використання лісових ресурсів у порядку проведення рубок
головного користування та суцільних санітарних рубок. Суцільні рубки
головного користування – площа 76,9 га щорічно, суцільні санітарні рубки –
площа 13,9 га щорічно. Хмельницький район, Хмельницької області»

ФІЛІЇ «ПОДІЛЬСЬКИЙ ЛІСОВИЙ ОФІС» ДП «ЛІСИ УКРАЇНИ»
(раніше ДП «Хмельницьке лісомисливське господарство»)

у відповідності до Висновку з оцінки впливу на довкілля від 30 березня 2022р.
№ 21/01-20217158239/1

Директор філії «Подільський лісовий офіс»
ДП «Ліси України»



Василь ГОНЧАР

м. Чернівці 2025

Інтенсивний антропогенний вплив на біорізноманіття ставить під загрозу існування місцезростань рідкісних та зникаючих видів. У зв'язку з цим унікальний в ботаніко-географічному відношенні регіон поступово втрачає специфічні риси рослинного покриву. Виходячи з цього охорони заслуговує кожна ділянка, на якій збереглись рідкісні види та угруповання.

Мета і завдання дослідження. Мета роботи полягає у встановленні еколого-ценотичних особливостей рослинного покриву, виявлення місцезнаходження видів флори, фауни та угруповань, які підлягають охороні та збереженню: об'єкти Червоної книги України; види з додатків 1, 2 і 3 до Конвенції про охорону дикої флори і фауни та природних середовищ існування у Європі (Бернської Конвенції) та з додатку 1 Резолюції №6 (1998) даної Конвенції; рослинні угруповання, занесені до Зеленої книги України; природні оселища (біотопи), що підлягають збереженню з додатку Резолюції 4 (1998) до Бернської Конвенції в лісах Хмельницького надлісництва Філії «Подільський лісовий офіс» ДП «Ліси України» (раніше ДП «Хмельницьке лісомисливське господарство»).

Для досягнення мети передбачено виконати наступні завдання:

- дослідити рослинний покрив в лісах Хмельницького надлісництва Філії «Подільський лісовий офіс» ДП «Ліси України» (раніше ДП «Хмельницьке лісомисливське господарство»);
- встановити наявність рідкісних і зникаючих видів флори та фауни (видів Червоної книги України та Резолюції 6 Бернської конвенції);
- встановити наявність угруповань Зеленої книги України та оселищ Резолюції 4 Бернської конвенції;
- встановити наявність об'єктів природно-заповідного фонду України та «Смарагдової мережі України»;
- установити можливий вплив планової діяльності на природні комплекси;

Об'єкт дослідження – біорізноманіття в лісах Хмельницького надлісництва Філії «Подільський лісовий офіс» ДП «Ліси України» (раніше ДП «Хмельницьке лісомисливське господарство»).

Предмет дослідження – поширення, еколого-ценотичні особливості та охорона видів флори та фауни на території планової діяльності.

Методи дослідження: польові (флористичні та еколого-популяційні) здійснювалися маршрутно-експедиційним способом; камеральні (ідентифікаційний, обробка гербарних колекцій, ботаніко-географічний, порівняльно-флористичний, картографічний) методи.

Вивчення біорізноманіття у лісах Хмельницького надлісництва Філії «Подільський лісовий офіс» ДП «Ліси України» (раніше ДП «Хмельницьке лісомисливське господарство») проводилось у вегетаційний сезон 2019-2025 років під час маршрутних досліджень із складанням геоботанічних описів.

Досліджувались території об'єктів Смарагдової мережі України, об'єктів природно-заповідного фонду, ділянки планованої діяльності.

За матеріалами дослідження складено квартально-видільний перелік місцезнаходження видів флори, фауни та угруповань, які підлягають охороні та збереженню: об'єкти Червоної книги України; види з додатків 1, 2 і 3 до Конвенції про охорону дикої флори і фауни та природних середовищ існування у Європі (Бернської Конвенції) та з додатку 1 Резолюції №6 (1998) даної Конвенції; рослинні угруповання, занесені до Зеленої книги України; природні оселища (біотопи), що підлягають збереженню з додатку Резолюції 4 (1998) до Бернської Конвенції в межах Хмельницького надлісництва Філії «Подільський лісовий офіс» ДП «Ліси України» (раніше ДП «Хмельницьке лісомисливське господарство») для подальшого моніторингу за їхнім станом.

2-4 серпня 2021 року, 11 квітня, 1 серпня 2022 року, 11-12 серпня 2023 року, 6-7 серпня 2024 року, 7-8 липня 2025 року повторно обстежені ділянки, що заплановані для проведення рубок із фонду головного користування на 2025-2026 роки та прилеглі території в межах 100 м, санітарних рубань робочою групою у складі:

Глінська Світлана Олегівна – кандидат біологічних наук, доцент кафедри природничих наук РДГУ;

Провідний інженер лісового господарства – Горбачов Владислав Олександрович;
В.о. Лісничий Хмельницького лісництва – Доценко Олександр Віталійович;
Лісничий Прибузького лісництва – Войтович Віктор Анатолійович;
Лісничий Пархомовецького лісництва – Шевчук Людмила Вікторівна;
Лісничий Михайлівського лісництва – Луцьков Юрій Миколайович;
Лісничий Чорноострівського лісництва – Доценко Олександр Віталійович.

У ході складання маршрутних шляхів було проаналізовано таксаційні матеріали, з метою деталізації складу, структури, віку деревостанів, для побудови найбільш доцільних та оптимізованих шляхів обстеження.

Дослідження проводилося у кварталах, де запланована планова діяльність у кількох суміжних виділах та вздовж маршрутів нанесених на картах. Це дозволило обстежити ділянки фонду головного користування і скласти переліки раритетних видів та угруповань для філії.

Для кожного лісництва складено карти поширення раритетних видів та угруповань. На планово-картографічному матеріалі зазначено об'єкти планованої діяльності, раритетні види і угруповання та об'єкти природно-заповідного фону.

1. Характеристика Хмельницького надлісництва Філії «Подільський лісовий офіс» ДП «Ліси України» (раніше ДП «Хмельницьке лісомисливське господарство»)

Хмельницьке надлісництво Філії «Подільський лісовий офіс» ДП «Ліси України» (раніше ДП «Хмельницьке лісомисливське господарство») розташоване в центральній частині Хмельницької області на території Хмельницького адміністративного району.

Поділ лісів за лісництвами наведено на рис. 1.1.

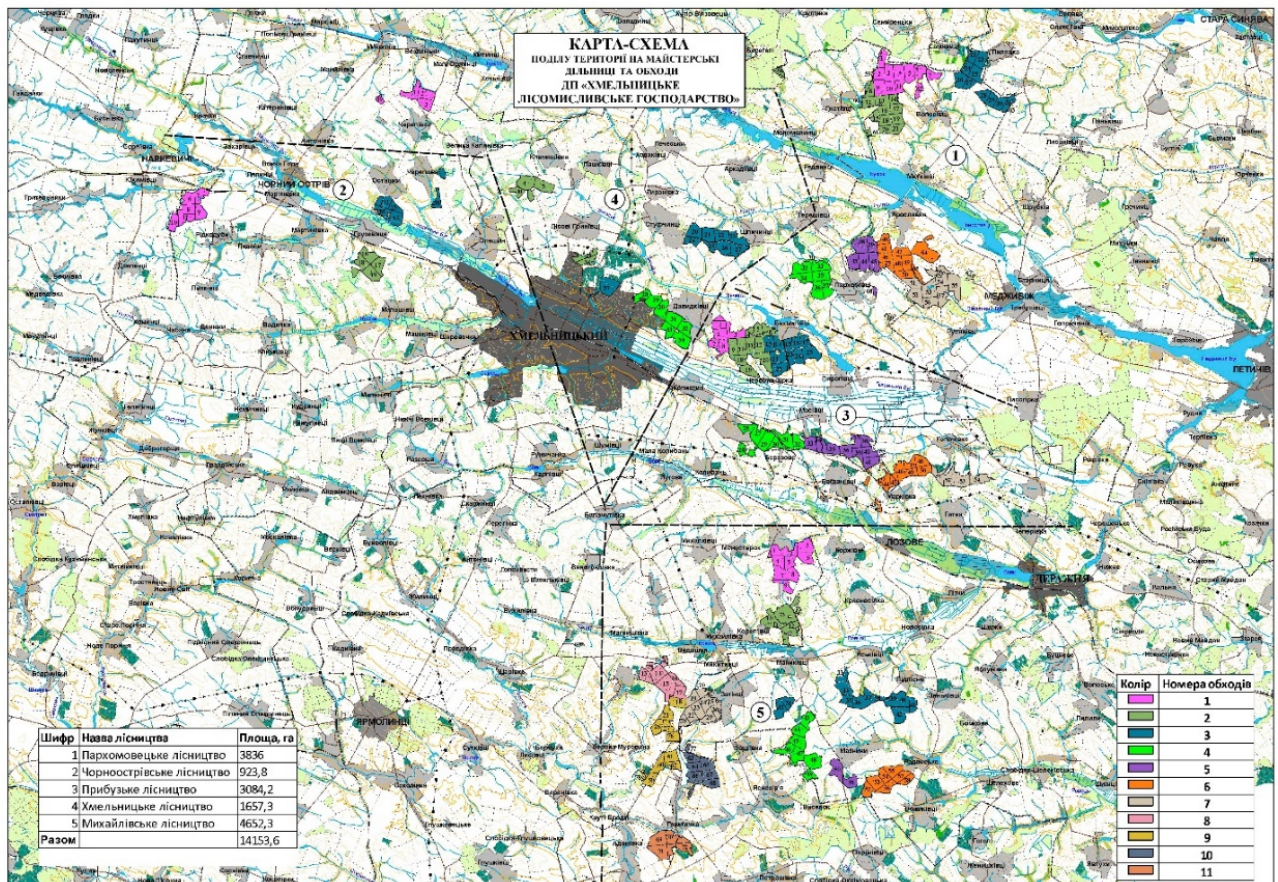


Рис. 1.1. Карта поділу лісів за лісництвами

Адміністративно-організаційна структура надлісництва наводиться в таблиці 1.1.

Таблиця 1.1. *Адміністративно-організаційна структура надлісництва*

Найменування лісництв, місцезнаходження контор	Адміністративні райони	Площа, Га
Пархомовецьке кв. 45 в. 18	Хмельницький	3836,0
Чорноострівське м. Хмельницький	-/-	923,8
Прибузьке кв. 19 в. 11	-/-	3084,2
Хмельницьке м. Хмельницький	-/-	1657,3
Михайлівське кв. 20 в. 18	-/-	4652,3
Разом по філії:		14153,6
в т. ч. за адмінрайонами	Хмельницький	14153,6

2. Організація проведення робіт післяпроектного моніторингу

У відповідності до отриманого Висновку з оцінки впливу на довкілля від 30.03.2022 року №21/01-20217158239/1 планованої діяльності Хмельницького надлісництва Філії «Подільський лісовий офіс» ДП «Ліси України» (раніше ДП «Хмельницьке лісомисливське господарство») «Спеціальне використання лісових ресурсів у порядку проведення рубок головного користування та суцільних санітарних рубок. Суцільні рубки головного користування – площа 76,9 га щорічно, суцільні санітарні рубки – площа 13,9 га щорічно. Хмельницький район, Хмельницької області» (реєстраційний номер справи про оцінку впливу на довкілля планованої діяльності 20217158239) та до погодженого з Міністерством захисту довкілля та природних ресурсів України графіку післяпроектного моніторингу передбачались наступні роботи:

№	Предмет дослідження	Періодичність здійснення	Умови звітності
1.	Комплекс заходів для усунення негативних впливів на водні ресурси від проведення рубок на ділянках, що безпосередньо здійснюють вплив на гідрологічний режим водних об'єктів	Одноразово	До початку провадження планованої діяльності
2.	Інформація щодо дослідження в об'єкті Смарагдової мережі UA 0000169 Verkhnie Pobozhzhia	Одноразово	До початку провадження планованої діяльності
3.	Перелік кварталів та видів, де згідно умов висновку заборонено здійснювати плановану діяльність	Одноразово	До початку провадження планованої діяльності
4.	Результати археологічного дослідження території планованої діяльності	Одноразово	До початку провадження планованої діяльності
5.	Дослідження стану ґрунтів та активізації ерозійних процесів	Один раз на рік, після завершення	Результати післяпроектного моніторингу (звіти

№	Предмет дослідження	Періодичність здійснення	Умови звітності
		рубок на оцінених ділянках	післяпроектного моніторингу)
6.	Дослідження стану водних об'єктів від провадження планованої діяльності	Один раз на рік, після завершення рубок	подаються щорічно протягом наступного місяця за звітним до уповноваженого центрального органу та центрального апарату
7.	Інформація щодо проведення лісовідновлення на лісосіках рубок головного користування	Один раз на рік	Держекоінспекції, а також забезпечується опублікування результатів на власному вебсайті (в разі наявності) або вебсайтах органів місцевого самоврядування відповідних адміністративно-територіальних одиниць, що можуть зазнати впливу планованої діяльності.
8.	Дослідження щодо впливу планованої діяльності на види та оселища об'єктів Смарагдової мережі: інформація з планом заходів щодо збереження видів та оселищ об'єктів Смарагдової мережі	Один раз на рік	Післяпроектний моніторинг здійснюється протягом провадження планованої діяльності та п'яти років після закінчення планованої діяльності
9.	Дослідження на наявність природних оселищ (біотопів) Бернської Конвенції (додаток I Резолюції 4 (1996) Бернської Конвенції) та рідкісних і зникаючих видів флори та фауни (видів Червоної книги України та Резолюції 6 Бернської конвенції) разом з квартално-видільним переліком	Перед початком здійснення рубок головного користування	Післяпроектний моніторинг здійснюється протягом провадження планованої діяльності та п'яти років після закінчення планованої діяльності
10.	Здійснення обліку заготовленої деревини та лісопродукції: інформація щодо здійснення заходів державного нагляду (контролю) в сфері охорони навколишнього природного середовища	Один раз на рік	

№	Предмет дослідження	Періодичність здійснення	Умови звітності
11.	Проведення роботи та надання інформації з метою проведення ідентифікації належності лісових територій до пралісів, квазіпралісів і природних лісів відповідно до вимог «Методики визначення належності лісових територій до пралісів, квазіпралісів і природних лісів»	Один раз на рік	

Результати післяпроектного моніторингу подаються щорічно протягом наступного місяця за звітним до уповноваженого центрального органу та центрального апарату Держекоінспекції, а також забезпечується опублікування результатів на власному вебсайті (у разі наявності) або вебсайтах органів місцевого самоврядування відповідних адміністративно-територіальних одиниць, що можуть зазначати впливу планованої діяльності.

Моніторинг дослідження щодо впливу на види та оселища об'єктів занесених в список, що охороняються Конвенцією про охорону дикої флори та фауни і природних середовищ існування в Європі здійснюється шляхом щоквартального обстеження територій провадження планової діяльності, під час яких ідентифікуються рідкісні види тварин і рослин та оселищ і місця зростання та перебування видів тварин та рослин занесених до Червоної книги України. Основний період ідентифікації місцезростань рідкісних рослин – період активної вегетації.

Моніторинг за деревоживучими комахами на місці провадження планової діяльності здійснюється також шляхом обстеження територій та оглядом і контролем територій, на яких спостерігається висихання деревини в результаті хвороб лісу або життєдіяльності шкідників.

Огляд місць заготівлі деревини, інших продуктів лісу та використання корисних властивостей лісів здійснюється на кварталах, що відпрацювалися, здійснюється ланкою з відведення і таксації лісосік та повторно – при обстеженні території провадження планової діяльності.

Облік заготовленої деревини та лісопродукції здійснюється згідно Наказу Дежавного комітету лісового господарства України від 22.11.2010 № 403 "Методичні вказівки з відведення і таксації лісосік, видачі лісорубних квитків та огляду місць заготівлі деревини в лісах Держкомлісгоспу" із змінами, внесеними згідно з Наказом Держлісагентства України від 18.07.2011 №508.

Квартально-видільний перелік ідентифікованих місць зростання та перебування видів тварин та рослин занесених до Червоної книги України на місцях впровадження планової діяльності буде складено за результатами щоквартальних обстежень та звітів післяпроектного моніторингу.

За результатами моніторингу із залученням експертів, розробляється та впроваджується система заходів щодо зменшення негативного впливу планової діяльності на компоненти біологічного різноманіття.

Обстеження території провадження планової діяльності Хмельницького надлісництва Філії «Подільський лісовий офіс» ДП «Ліси України» (раніше ДП «Хмельницьке лісомисливське господарство»), огляд місць заготівлі деревини, інших продуктів лісу та використання корисних властивостей лісів з метою виявлення повноти і правильності розробки лісосік, заготівлі другорядних лісових матеріалів, здійснення побічних лісових користувань, а також виявлення залишених недорубів, невивезеної деревини і другорядних лісових матеріалів буде здійснено з участю інженерно-технічних працівників філії.

3. Результати післяпроектного моніторингу

3.1. Формування Смарагдової мережі

Смарагдова мережа України (Emerald network) - українська частина мережі NATURA 2000 Європи.

Об'єкти Смарагдової мережі описано за інтерактивною картою <http://emerald.net.ua/> та посібником «Смарагдова мережа в Україні».

Опис рідкісних угруповань описано за «Глумачним посібником оселищ Резолюції №4 Бернської конвенції, що знаходяться під загрозою і потребують спеціальних заходів охорони».

В районі розташування Хмельницького надлісництва Філії «Подільський лісовий офіс» ДП «Ліси України» (раніше ДП «Хмельницьке лісомисливське господарство») є об'єкт Смарагдової мережі UA 0000169 Verkhnie Pobozhzhia площею 13339,0 га (рис. 3.1, табл 3.2.).

Об'єкт Смарагдової мережі UA 0000169 Verkhnie Pobozhzhia включає територію Пархомовецького лісництва (кв. 61 площею 5,0 га) і межує з кв. 58.

Таблиця 3.1.

Території включені в Смарагдову мережу

Назва лісництва	Перелік кварталів	Площа, га	Коротка характеристика території
Пархомовецьке	61	5,0	UA 0000169 – Verkhnie Pobozhzhia
Разом		5,0	

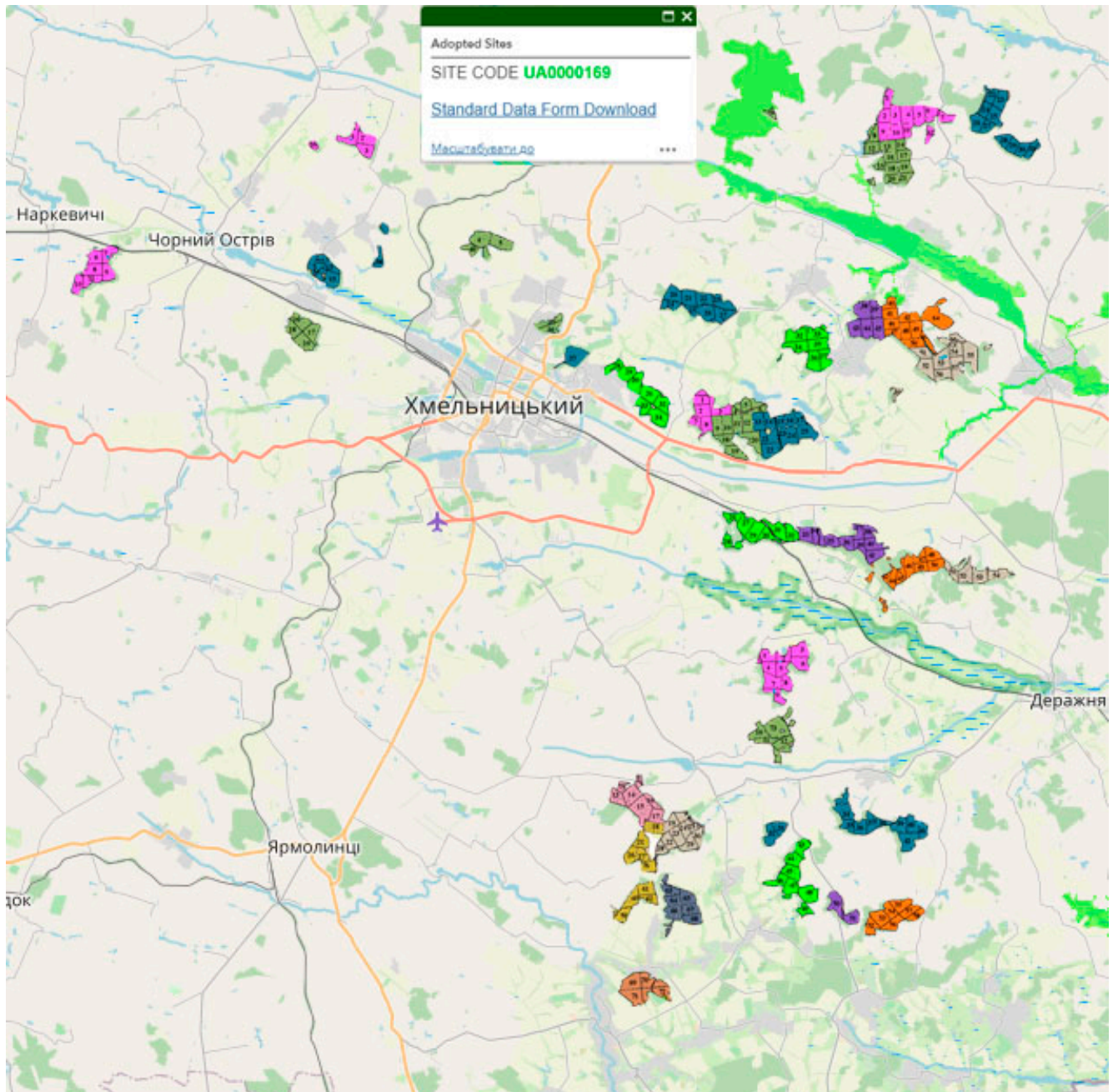


Рис. 3.1. Карта об'єктів Смарагдової мережі Хмельницького надлісництва Філії «Подільський лісовий офіс» ДП «Ліси України» (раніше ДП «Хмельницьке лісомисливське господарство»)

Угруповання Смарагдової мережі для UA 0000169 Verkhnie Robozhzhia, що межує з надлісництвом, включаючи його частину, охарактеризовані в таблиці 3.2.

Угруповання Смарагдової мережі

	Оселища	Рослинні угруповання	Види	Додаток I Оселищної Директиви ЄС	UA0000169
C1.2 Постійні мезотрофні озера, ставки та водойми					
C1.22 Вільноплаваючі угруповання мезотрофних Водойм					
C1.222	Вільноплаваючі і скупчення <i>Hydrocharis morsus-ranae</i>	<i>Hydrocharitum morsus-ranae</i>	<i>Hydrocharis morsus-ranae</i> (Жабурник звичайний)	Включено до 3150 Природні евтрофні озера з рослинністю типу <i>Magnopotamion</i> (<i>Potamogetonion</i>) або <i>Hydrocharition</i> (<i>Stratiation</i>).	+
C1.223	Вільноплаваючі і скупчення <i>Stratiotes aloides</i>	<i>Stratiotetum aloidis</i>	<i>Stratiotes aloides</i> (Водяний різак алоєвидний)	Включено до 3150 Природні евтрофні озера з рослинністю типу <i>Magnopotamion</i> (<i>Potamogetonion</i>) або <i>Hydrocharition</i> (<i>Stratiation</i>).	+
C1.224	Вільноплаваючі і колонії <i>Utricularia australis</i> та <i>Utricularia vulgaris</i>	<i>Lemno-Utricularietum vulgaris</i>	<i>Utricularia vulgaris</i> (Пухирник звичайний)	Включено до 3150 Природні евтрофні озера з рослинністю типу <i>Magnopotamion</i> (<i>Potamogetonion</i>) або <i>Hydrocharition</i> (<i>Stratiation</i>).	+
C1.3 Постійні евтрофні озера, ставки і водойми					
C1.32	Вільноплаваюча рослинність евтрофних водойм	<i>Lemnion minoris</i> , <i>Stratiation</i> , <i>Utricularion vulgaris</i> .	<i>Lemna minor</i> , <i>Spirodela polyrrhiza</i> , <i>Wolffia arrhiza</i> , <i>Salvinia natans</i> , <i>Ceratophyllum submersum</i> , <i>Stratiotes aloides</i>	3150 Природні евтрофні озера з рослинністю типу <i>Magnopotamion</i> (<i>Potamogetonion</i>) або <i>Hydrocharition</i> (<i>Stratiation</i>).	+
C1.33	Вкорінена занурена рослинність евтрофних водойм	<i>Potamogetonion</i>	<i>Myriophyllum spicatum</i> , <i>Myriophyllum verticillatum</i> , <i>Najas marina</i> , <i>Najas minor</i>	3150 Природні евтрофні озера з рослинністю типу <i>Magnopotamion</i> (<i>Potamogetonion</i>) або <i>Hydrocharition</i> (<i>Stratiation</i>).	+
C1.3411	Угруповання водяних жовтеців на мілководях	<i>Ranunculion aquatilis</i> , <i>Nymphaeion albae</i> частково,	<i>Batrachium aquatile</i> (водяний жовтець водний), <i>Batrachium rionii</i> (Жовтець Ріона)		+

	Оселища	Рослинні угруповання	Види	Додаток I Оселищної Директиви ЄС	UA0000169
		Batrachion fluitantis частково			
C1.3413	Зарості <i>Hottonia palustris</i> на мілководдях	Batrachion fluitantis, Ranunculion aquatilis частково.	<i>Hottonia palustris</i> (Плавушник болотний)		+
C2. Поверхневі текучі води					
C2.33	Мезотрофна рослинність повільно текучих водотоків	Batrachion fluitantis, Nymphaeion albae, Potamogetonion	<i>Siella erecta</i> (Потічник прямий), <i>Mentha aquatica</i> (м'ята водяна) f. <i>submersa</i> (рослина проточних водойм), <i>Potamogeton perfoliatus</i> (Рдесник пронизанолистий), <i>Potamogeton natans</i> (Рдесник плавучий), <i>Groenlandia densa</i> (Гренладія густолиста), <i>Batrachium trichophyllum</i> (Жовтець волосолистий), <i>Batrachium fluitans</i> (Водяний жовтець плаваючий), <i>Batrachium aquatile</i> (Жовтець водний), <i>Callitriche stagnalis</i> (Виринниця ставков)а, <i>Nymphaea alba</i> (Латаття біле), <i>Myriophyllum spicatum</i> (Водопериця колосиста).	Частина 3260 Водотоки від рівнинних до гірських поясів з рослинністю <i>Ranunculion fluitantis</i> (<i>Batrachion fluitantis</i>) та <i>Callitriche-Batrachion</i> (<i>Batrachion fluitantis</i>).	+
C 2.34	Евтрофна рослинність повільно текучих річок	Batrachion fluitantis, Nymphaeion albae, Potamogetonion.	<i>Batrachium fluitans</i> , <i>Batrachium circinatum</i> , <i>Zannichellia palustris</i> f. <i>fluviatilis</i> , <i>Potamogeton nodosus</i> , <i>Potamogeton lucens</i> , <i>Stuckenia pectinata</i> , <i>Potamogeton crispus</i> , <i>Sparganium emersum</i> , <i>Sagittaria sagittifolia</i> , <i>Nuphar lutea</i> і мох <i>Fontinalis antipyretica</i> .	3260 Водотоки від рівнинних до гірських поясів з рослинністю <i>Ranunculion fluitantis</i> (<i>Batrachion fluitantis</i>) та <i>Callitriche-Batrachion</i> (<i>Batrachion fluitantis</i>).	+
D Трясовини, верхові та низинні болота					
D5 Осоки та зарості очерету, переважно без застою води					
D5.2	Наземні угруповання високих видів <i>Carex</i> , <i>Cladium</i> та <i>Cyperus</i> ,	Magnocaricion elatae, Caricion Rumicion hydrolapathi.	<i>Ostericum palustre</i> (Дягель болотяний), <i>Carex acuta</i> (Осока гостра), <i>Carex acutiformis</i> (Осока гостровидна), <i>Carex</i>	7210 Карбонатні низинні болота з <i>Cladium mariscus</i> та з видами <i>Caricion davallianae</i>	+

	Оселища	Рослинні угруповання	Види	Додаток I Оселищної Директиви ЄС	UA0000169
	скупчення, зазвичай маловидові та часто монодомінантні, на заблочених ґрунтах. Ці види також ростуть в складі каймової рослинності біля водойм (СЗ.2).		arrproinquata (Осока зближена), Carex elata (Осока висока), Carex lasiocarpa (Осока пухнастоплода), Carex paniculata (Осока волотиста), Cladium mariscus (Меч-трава болотна), Schoenus nigricans (Сажник чорнуватий).		
Е Трав'яні угруповання та угіддя з домінуванням різнотрав'я, мохів або лишайників					
ЕЗ.4	Мокрі або вологі евтрофні і мезотрофні луки	Calthion palustris, Deschampsion cespitosae, Molinion caeruleae, Arrhenatherion elatioris, Filipendulion ulmariae.	ЕЗ.42: Juncus acutiflorus (Ситник загостренопелюстковий). ЕЗ.43: Deschampsia cespitosa (Щучник дернистий), Cnidium dubium (Стожильник сумнівний), Viola persicifolia (Фіалка персиколиста), Allium angulosum (Цибуля гранчаста), Iris sibirica (Ірис сибірський), Oenanthe silaifolia (Омег морквічниковий), Gratiola officinalis (Авран лікарський), Juncus atratus (Ситник чорний), Leucojum aestivum (Білоцвіт літній), Lythrum virgatum (Плакун прутяний). ЕЗ.44: Juncus effusus (Ситник розлогий), Juncus conglomeratus (Ситник купчастий), Juncus inflexus (Ситник сизий), Juncus compressus (Ситник стиснутий), Juncus tenuis (Ситник тонкий), Carex hirta (Осока шорстковолосиста), Festuca arundinacea (Костриця очеретяна), Alopecurus geniculatus (Китник колінчастий), Rumex crispus	Підтип ЕЗ.43 = 6440 Заплавні луки річкових долин Cnidion dubii (Deschampsion cespitosae)	+

	Оселища	Рослинні угруповання	Види	Додаток I Оселищної Директиви ЄС	UA0000169
			(Щавель кучерявий), <i>Mentha longifolia</i> (М'ята довголиста), <i>Mentha pulegium</i> (М'ята блошина), <i>Potentilla anserina</i> (Перстач гусячий), <i>Potentilla reptans</i> (Перстач повзучий), <i>Ranunculus repens</i> (Жовтець повзучий). ЕЗ.46: <i>Cirsium canum</i> (Осот сірий), <i>Alopecurus pratensis</i> (Китник лучний), <i>Festuca pratensis</i> (Костриця лучна), <i>Deschampsia cespitosa</i> (Щучник дернистий), <i>Polygonum bistorta</i> (Гірчак зміїний), <i>Angelica sylvestris</i> (Дудник лісовий), <i>Scirpus sylvaticus</i> (Комиш лісовий), <i>Caltha palustris</i> (Калюжниця болотяна), <i>Valeriana simplicifolia</i> (Валеріана цілолиста), <i>Ligularia viscovinensis</i> (Язичник буковинський), <i>Telekia speciosa</i> (Крем'яник гарний).		
F Пустощі, чагарники і тундра					
F4 Температні чагарничкові пустощі					
F3.247	Понтично-сарматські листопадні чагарникові зарості	<i>Prunion fruticosae</i>	<i>Prunus spinosa</i> , <i>Crataegus monogyna</i> , <i>Caragana frutex</i> , <i>Spiraea crenata</i> , <i>Amygdalus nana</i> , <i>Jasminum fruticans</i> , <i>Paliurus spina-christi</i> , <i>Rhamnus cathartica</i> , <i>Asparagus verticillatus</i> , <i>Asphodeline lutea</i> , <i>Bromopsis inermis</i> , <i>Kochia prostrata</i> , <i>Medicago minima</i> , <i>Orlaya grandiflora</i> , <i>Ornithogalum amphibolum</i> , <i>Paeonia tenuifolia</i> , <i>Veronica jacquini</i> .	40C0 Понтично-сарматські листопадні чагарникові зарості.	+

	Оселища	Рослинні угруповання	Види	Додаток I Оселищної Директиви ЄС	UA0000169
F9.1	Прирічкові чагарники	Epilobion fleischeri, Salicion albae, Salicion triandrae, Salicion eleagno-daphnoidis, Salicetalia purpureae.	Salix pentandra (Верба п'ятитичинкова), Salix elaeagnos (Верба сива), Frangula alnus (Крушина ламка), Hippophaë rhamnoides (Обліпиха звичайна), Myricaria germanica (Мірикарія німецька).	3230 Альпійські ріки та їхня прибережна деревно-чагарникова рослинність з Myricaria germanica. 3240 Альпійські ріки та їхня прибережна деревно-чагарникова рослинність з Salix elaeagnos.	+
G1 Широколистяні листопадні ліси					
G1.A1	Дубово-ясенєво-грабові ліси на евтрофних і мезотрофних ґрунтах	Carpinion betuli.	Carpinus betulus, Quercus robur, Quercus petraea, Chamaecytisus wulffi, Juniperus foetidissima, Juniperus excelsa, Cotinus coggygria. G1.A16: Quercus cerris, Sorbus torminalis, Acer campestre, Ligustrum vulgare, Cornus mas, Ulmus minor, Rhamnus cathartica, Viola mirabilis, Viola alba, Viola suavis, Primula veris, Polygonatum hirtum, Polygonatum multiflorum, Polygonatum odoratum, Pulmonaria mollis, Chamaecytisus supinus, Convallaria majalis, Carex montana, Carex umbrosa, Carex michelii, Festuca heterophylla, Melica uniflora, Poa nemoralis. G1.A1B: Carex brizoides, Anemone nemorosa, Corydalis solida, Galanthus nivalis, Gagea spathacea, Gagea lutea, Gladiolus imbricatus, Erythronium dens-canis, Helleborus dumetorum, Adoxa moschatellina, Anemone ranunculoides, Ficaria verna, Leucojum vernum. G1.A1C: Tilia	G1.A161 = 9170 Дубово-грабові ліси Galio-Carpinetum. G1.A1B, G1.A166, G1.A167 = 91G0 Паннонські ліси з Quercus petraea і Carpinus betulus.	+

	Оселища	Рослинні угруповання	Види	Додаток I Оселищної Директиви ЄС	UA0000169
			tomentosa, Pyrus elaeagnifolia, Acer stevenii, Lonicera caprifolium, Cotinus coggygia, Stellaria holostea, Carex pilosa, Galium intermedium, Festuca heterophylla, Ranunculus auricomus, Aposeris foetida.		

Для об'єкту Смарагдової мережі UA 0000169 Verkhnie Pobozhzhia площею 13339,0 га характерні угруповання: C1.222 Вільноплаваючі скупчення *Hydrocharis morsus-ranae*, C1.223 Вільноплаваючі скупчення *Stratiotes aloides*, C1.224 Вільноплаваючі колонії *Utricularia australis* та *Utricularia vulgaris*, C1.32 Вільноплаваюча рослинність евтрофних водойм, C 1.33 Вкорінена занурена рослинність евтрофних водойм, C1.3411 Угруповання водяних жовтеців на мілководдях, C1.3413 Зарості *Hottonia palustris* на мілководдях, C2.33 Мезотрофна рослинність повільно текучих водотоків, C 2.34 Евтрофна рослинність повільно текучих річок, D5.2 Наземні угруповання високих видів *Carex*, *Cladium* та *Cyperus*, скупчення, зазвичай маловидові та часто монодомінантні, на заблочених ґрунтах, E3.4 Мокрі або вологі евтрофні і мезотрофні луки, F3.247 Понтично-сарматські листопадні чагарникові зарості, F9.1 Прирічкові чагарники, G1.A1 Дубово-ясеневограбові ліси на евтрофних і мезотрофних ґрунтах.

Отже, Природні оселища (біотопи) Бернської Конвенції (Додаток I Резолюції 4 (1996) Бернської Конвенції) займають незначні площі, розташовані переважно в межах водних об'єктів, заболочених територіях, лучних ділянках, де рубки не проводяться.

Угруповання G1.A1 Дубово-ясеневограбові ліси на евтрофних і мезотрофних ґрунтах включають характерні для регіону лісові угруповання.

Під час дослідження рослинного покриву Хмельницького надлісництва Філії «Подільський лісовий офіс» ДП «Ліси України» (раніше ДП «Хмельницьке лісомисливське господарство») виявлено 2 природних оселища (біотопи) Бернської Конвенції (Додаток I Резолюції 4 (1996) Бернської Конвенції) (табл. 3.3).

Таблиця 3.3.

***Природні оселища (біотопи) Бернської Конвенції
(додаток I Резолюції 4 (1996) Бернської Конвенції)***

	Оселища	Рослинні угруповання	Лісництво	Квартал, виділ	Площа
E3.4	Мокрі або вологі евтрофні і мезотрофні луки	Calthion palustris, Deschampsion cespitosae, Molinion caeruleae, Arrhenatherion elatioris, Filipendulion ulmariae.	Чорноострівське		
G1 Широколистяні листопадні ліси					
G1.A1	Дубово-ясенєво-грабові ліси на евтрофних і мезотрофних ґрунтах	Carpinion betuli.	Хмельницьке		
			Прибузьке		
			Пархомовецьке		

Під час дослідження рослинного покриву Хмельницького надлісництва Філії «Подільський лісовий офіс» ДП «Ліси України» (раніше ДП «Хмельницьке лісомисливське господарство») виявлено 2 природних оселища (біотопи) Бернської Конвенції (додаток I Резолюції 4 (1996) Бернської Конвенції): E3.4 Мокрі або

вологі евтрофні і мезотрофні луки, G1.A1 Дубово-ясенево-грабові ліси на евтрофних і мезотрофних ґрунтах.

Отже, Природні оселища (біотопи) Бернської Конвенції (Додаток I Резолюції 4 (1996) Бернської Конвенції) займають незначні площі лук та найцінніші дубово-ясенево-грабові ліси.

Насадження, що за характерними особливостями відносяться до найцінніших дубово-ясенево-грабових лісів угруповань G1.A1 Дубово-ясенево-грабові ліси на евтрофних і мезотрофних ґрунтах рекомендовано виключити із фонду рубок головного користування, враховуючи те, що фонд рубок головного користування формувався до початку проходження процедури ОВД (табл 3.3).

В зв'язку з цим планова діяльність Хмельницького надлісництва Філії «Подільський лісовий офіс» ДП «Ліси України» (раніше ДП «Хмельницьке лісомисливське господарство») не буде негативно впливати на Природні оселища (біотопи) Бернської Конвенції.

Перелік видів, що охороняються в UA 0000169 Verkhnie Pobozhzhia, що межує з надлісництвом, включаючи його частину, охарактеризовані в таблиці 3.4.

Таблиця 3.4.

Перелік видів Резолюції №6 Бернської Конвенції об'єктів Смарагдової мережі

Група	Код	Назва виду		0000169
B	A229	Alcedo atthis	Рибалочка блакитний	+
P	1516	Aldrovanda vesiculosa	Альдрованда пухирчаста	+
B	1308	Aquila pomarina	Підорлик малий	+
M	1308	Barbastella barbastellus	Широковух звичайний	+
I	4011	Bolbelasmus unicornis	Больбелязм однорогий	+
A	1188	Bombina bombina	Кумка червоночерева	+
I	1920	Boros schneideri	Борос Шнайдера	+
B	A215	Botaurus Stellaris	Бугай	+
I	1078	Callimorpha quadripunctaria	Ведмедиця Гера	+

Група	Код	Назва виду		0000169
B	A021	<i>Canis lupus</i>	Вовк	+
B	A027	<i>Casmerodius albus</i>	Чепура велика	+
B	A224	<i>Castor fiber</i>	Бобер європейський	+
I	1088	<i>Cerambyx cerdo</i>	Вусач дубовий великий західний	+
B	A198	<i>Chlidonias leucopterus</i>	Крячок білокрилий	+
B	A080	<i>Circaetus gallicus</i>	Зміїд	+
B	A031	<i>Ciconia ciconia</i>	Лелека білий	+
B	A080	<i>Circus aeruginosus</i>	Лунь очеретяний	+
B	A081	<i>Circus cyaneus</i>	Лунь польовий	+
B	A084	<i>Circus pygargus</i>	Лунь лучний	+
B	A197	<i>Cobitis taenia</i>	Щипавка звичайна	+
P	A098	<i>Coenonympha edippus</i>	Прочанок Едип	+
B	A236	<i>Crex crex</i>	Деркач	+
B	A122	<i>Cucujus cinnaberinus</i>	Плоскотілка червона	+
P	1902	<i>Cyripedium calceolus</i>	Зозулині черевички справжні	+
P	1393	<i>Drepanocladus vernicosus</i>	Дрепанокладус глянцеватий	+
R	1220	<i>Emys orbicularis</i>	Болотна черепаха європейська	+
F	2484	<i>Falco columbarius</i>	Підсоколик малий	+
B	A321	<i>Ficedula albicollis</i>	Мухоловка білошия	+
I	1082	<i>Graphoderus bilineatus</i>	Плавунець дволінійний	+
B	A307	<i>Ixobrychus minutus</i>	Бугайчик	+
B	A092	<i>Lanius collurio</i>	Сорокопуд терновий	+
I	4097	<i>Leucorrhinia pectoralis</i>	Бабка двокольорова	+
B	A338	<i>Liparis loeselii</i>	Жировик Льозеля	+
I	1083	<i>Lucanus cervus</i>	Жук-олень	+
M	1355	<i>Lutra lutra</i>	Видра річкова	+
I	1083	<i>Lycaena dispar</i>	Червінець непарний	+
I	1060	<i>Misgurnus fossilis</i>	В'юн звичайний	+

Група	Код	Назва виду		0000169
М	1318	<i>Myotis dasycneme</i>	Нічниця ставкова	+
М	1324	<i>Myotis myotis</i>	Нічниця велика	+
В	A073	<i>Pernis apivorus</i>	Осоїд	+
F	1145	<i>Philomachus pugnax</i>	Брижач	+
В	A023	<i>Phoxinus phoxinus</i>	Мересниця озерна	+
I	1037	<i>Phryganophilus ruficollis</i>	Тіньолюб рудовусий	+
I	4021	<i>Porzana parva</i>	Погонич малий	+
В	A234	<i>Porzana porzana</i>	Погонич звичайний	+
F	2522	<i>Pulsatilla patens</i>	Сон розкритий	+
В	A072	<i>Rhodeus sericeus amarus</i>	Гірчак європейський	+
I	1926	<i>Stephanopachys lineari</i>	Капюшонник бороздчатий	+
I	1927	<i>Stephanopachys substriatus</i>	пороховий жук	+
В	A193	<i>Sterna hirundo</i>	Крячок річковий	+
В	A307	<i>Sylvia nisoria</i>	Кропив'янка рябогруда	+
Р	1477	<i>Triturus cristatus</i>	Тритон гребінчастий	+

Група А – Земноводні, В – Птахи, F – Риби, I – Безхребетні, М – Ссавці, Р – Рослини, R – Рептилії.

Відповідно до частини 5 статті 12 Закону України «Про Червону книгу України», не допускається оприлюднення відомостей про точне місце перебування (зростання) об'єктів Червоної книги України та інших відомостей про них, якщо це може призвести до погіршення умов охорони та відтворення цих об'єктів. З цих позицій, інформація про місця перебування тварин Червоної книги, що є об'єктами незаконного полювання або торгівлі, або про місця зростання рослин Червоної книги України, що є об'єктами незаконного вилучення з природи для комерційних чи утилітарних цілей, є конфіденційною. До зазначеної інформації застосовується частина 8 статті 4 Закону «Про оцінку впливу на довкілля» та частини 9 і 18

«Порядку передачі документації для надання висновку з оцінки впливу на довкілля та фінансування оцінки впливу на довкілля» (постанова Кабінету Міністрів України від 13 грудня 2017 р. № 1026).

3.2. Угрупування Зеленої книги

В результаті досліджень було описано одне угруповання Зеленої книги, що займають незначні площі (табл. 3.5.).

Таблиця 3.5.

Угрупування Зеленої книги

Назва рослинного угруповання (рослинної асоціації або рослинної формації)	Лісництво	Квартал, виділ, площа, га	Зайнята площа, га
Угрупування звичайнодубових лісів з домінуванням у травостойі цибулі ведмежої (<i>Querceta roboris</i> з домінуванням <i>Allium ursinum</i>)	Михайлівське		

В результаті досліджень було описано угруповання Зеленої книги, що займає незначні площі: Угрупування звичайнодубових лісів з домінуванням у травостойі цибулі ведмежої (*Querceta roboris* з домінуванням *Allium ursinum*).

Отже, угруповання Зеленої книги України займають незначні площі, розташовані в дубово-грабових насадженнях і будуть виключені з фонду рубок головного користування разом із 50-ти метровою охоронною зоною навколо *Allium ursinum*.

В зв'язку з цим планова діяльність Хмельницького надлісництва Філії «Подільський лісовий офіс» ДП «Ліси України» (раніше ДП «Хмельницьке лісомисливське господарство») не буде негативно впливати на рідкісні угруповання.

3.3. Раритетні види флори

Основу списку рідкісних видів природної флори Хмельницького надлісництва Філії «Подільський лісовий офіс» ДП «Ліси України» (раніше ДП «Хмельницьке лісомисливське господарство») склали види, внесені в «Червону книгу України» та види, що є домінантами угруповань, внесених у «Зелену книгу

України», до додатків: «Конвенції про збереження дикої фауни і флори та природних середовищ у Європі», «Конвенції про міжнародну торгівлю видами дикої фауни і флори, які перебувають під загрозою зникнення» та в інші міжнародні списки рідкісних рослин, у «Перелік рідкісних і таких, що перебувають під загрозою зникнення, видів рослин на території Хмельницької області» (табл.3.6).

Таблиця 3.6.

Види рослин, що занесені до Червоної книги України, регіональних „червоних” списків, додатків міжнародних конвенцій, Європейського Червоного списку видів тварин і рослин, що знаходяться під загрозою зникнення у світовому масштабі

Вид		Червона книга України, категорія	Регіональний	Бернська конвенція,	СІТЕС, додаток	Європ. червоний
Українська назва	Латинська назва					
Лілія лісова	<i>Lilium martagon</i> L.	+				
Коручка пурпурова	<i>Epipactis purpurata</i> Smith	+			+	
Коручка чемерниковидна	<i>Epipactis helleborine</i> (L.) Crantz	+			+	
Гніздівка звичайна	<i>Neottia nidus-avis</i> (L.) Rich.	+			+	
Підсніжник білосніжний	<i>Galanthus nivalis</i> (L.)	+			+	
Цибуля ведмежа	<i>Allium ursinum</i> L.	+				
Клокичка периста	<i>Staphylea pinnata</i> L .	+				
Воронець колосистий	<i>Actaea spicata</i> L.		+			
Арум Бессера	<i>Arum besserianum</i> Schott		+			
Оман високий	<i>Inula helenium</i> L.		+			
Плющ звичайний	<i>Hedera helix</i> L.		+			
Вовчі ягоди звичайні	<i>Daphne mezereum</i> L.		+			
Всього		7	5	0	4	0

Як видно в таблиці 3.6. у Червону книгу України внесено 7 видів рослин

(*Lilium martagon*, *Epipactis purpurata*, *Epipactis helleborine*, *Neottia nidus-avis*, *Galanthus nivalis*, *Allium ursinum*, *Staphylea pinnata* L.).

4 види підлягають охороні згідно з додатком «Конвенції про міжнародну торгівлю видами дикої фауни і флори, які перебувають під загрозою зникнення» (*Epipactis purpurata*, *Epipactis helleborine*, *Neottia nidus-avis*, *Galanthus nivalis*).

5 видів є регіонально-рідкісними видами для флори Хмельницької області (*Actaea spicata*, *Arum besserianum*, *Campanula persicifolia*, *Melittis melissophyllum*, *Equisetum telmateia*).

Під час дослідження на території Хмельницького надлісництва Філії «Подільський лісовий офіс» ДП «Ліси України» (раніше ДП «Хмельницьке лісомисливське господарство») складено квартално-видільний перелік раритетних видів флори, наведений в таблиці 3.7.

Розпочато створення охоронних зон в місцезнаходженнях раритетних видів із встановленням координат місцезростань.

Місцезростання раритетних видів флори

Лісництво	Квартал	Виділ	Площа, га	Вік	ТЛУ	Склад	Рідкісний вид	Координати Охоронна зона 50 м	пзф
Хмельницьке					Д2ГД	8С31Я31Д3	Арум Бессера <i>Arum besserianum</i>		+
					Д2ГД	8С31Я31Д3	Коручка пурпурова <i>Epipactis purpurata</i>		+
					Д3ГД	9Д31Я3+Г3	Воронець колосистий <i>Actaea spicata</i>		+
					Д3ГД	9Д31Я3+Г3	Коручка пурпурова <i>Epipactis purpurata</i>		+
					Д3ГД	9С31Д3+Г3+БП+ЯЗ+ЯЛ Е	Воронець колосистий <i>Actaea spicata</i>		+
					Д2ГД	5Д35Г3	Підсніжник білосніжний <i>Galanthus nivalis</i>		+
					Д2ГД	4Д36Г3	Підсніжник білосніжний <i>Galanthus nivalis</i>		+

Лісництво	Квартал	Виділ	Площа, га	Вік	ТЛУ	Склад	Рідкісний вид	Координати Охоронна зона 50 м	пзф
					Д2ГД	6Г32БП1Д31Я3	Цибуля ведмежа <i>Allium ursinum</i>		+
					Д2ГД	6Г32Я31Д31ЛПД+БРС+ КЛГ	Цибуля ведмежа <i>Allium ursinum</i>		+
					Д2ГД	8Г3(100)2Г3(60)+Д3+КЛ Г+ЧШ	Підсніжник білосніжний <i>Galanthus nivalis</i>		+
					Д2ГД	6Д34Г3+БП+КЛГ+ЧШ	Підсніжник білосніжний <i>Galanthus nivalis</i>		
					Д2ГД	10Г3+ЧШ	Підсніжник білосніжний <i>Galanthus nivalis</i>		+
					Д2ГД	9Г3(95)1Г3(60)+КЛГ+Я В	Підсніжник білосніжний <i>Galanthus nivalis</i>		+
					Д3ГД	10Г3	Підсніжник білосніжний <i>Galanthus nivalis</i>		+
					Д2ГД	9Д31Г3	Коручка пурпурова <i>Eriactis purpurata</i>		
					Д2ГД	9Д31Г3	Оман високий		+

Лісництво	Квартал	Виділ	Площа, га	Вік	ТЛУ	Склад	Рідкісний вид	Координати Охоронна зона 50 м	пзф
							<i>Inula helenium</i>		
					Д2ГД	7Г32Я31Д3+ЛПД	Воронець колосистий <i>Actaea spicata</i>		
					Д2ГД	7Г32Я31Д3+ЛПД	Коручка пурпурова <i>Epipactis purpurata</i>		
					Д2ГД	7Г32Я31Д3+ЛПД	Арум Бессера <i>Arum besserianum</i>		+
Пархомовецьке					Д2ГД	7Д33Г3+КЛГ	Коручка чемерниковидна <i>Epipactis helleborine</i>		-
					Д2ГД	8ДЧР1ЛПД1Г3	Цибуля ведмежа <i>Allium ursinum</i>		-
					Д2ГД	5Д31Я34Г3	Підсніжник білосніжний <i>Galanthus nivalis</i>		-
					Д2ГД	3Д33Я33Г31КЛГ+ЛПД	Підсніжник білосніжний <i>Galanthus nivalis</i>		-
					Д2ГД	8Д32Я3	Підсніжник білосніжний <i>Galanthus nivalis</i>		-

Лісництво	Квартал	Виділ	Площа, га	Вік	ТЛУ	Склад	Рідкісний вид	Координати Охоронна зона 50 м	пзф
					Д2ГД	7Д32Г31ЯЗ	Підсніжник білосніжний <i>Galanthus nivalis</i>		-
					Д2ГД	8Д32Г3	Підсніжник білосніжний <i>Galanthus nivalis</i>		-
					Д2ГД	6Д34Г3+ЯЗ	Підсніжник білосніжний <i>Galanthus nivalis</i>		-
Михайлівське					Д2ГД	5Г33ЯЗ1КЛГ1БРС+ЛПД	Арум Бессера <i>Arum besserianum</i>		-
					Д2ГД	5Д33Г32БП+ЧШ+ЯВ	Гніздівка звичайна <i>Neottia nidus-avis</i>		
					Д2ГД	5Д33Г32БП+ЧШ+ЯВ	Коручка пурпурова <i>Epipactis purpurata</i>		
					Д2ГД	10Д3	Коручка чемерниковидна <i>Epipactis helleborine</i>		-
					Д2ГД	5Д33Г32ЯЗ	Цибуля ведмежа <i>Allium ursinum</i>		-
					Д2ГД	7Д33Г3+ОС	Коручка чемерниковидна		-

Лісництво	Квартал	Виділ	Площа, га	Вік	ТЛУ	Склад	Рідкісний вид	Координати Охоронна зона 50 м	пзф
							<i>Epipactis helleborine</i>		
					Д2ГД	3Д33Г31БП1Я31КЛГ1Д ЧР+ЧШ+ОС	Цибуля ведмежа <i>Allium ursinum</i>		-
					Д2ГД	5Д33Г32Я3+БП	Цибуля ведмежа <i>Allium ursinum</i>		-
					Д2ГД	4Д32Г32БП2Я3	Цибуля ведмежа <i>Allium ursinum</i>		-
					Д2ГД	4Д32Г32КЛП1БП1ЧШ+ Я3	Цибуля ведмежа <i>Allium ursinum</i>		-
					Д2ГД	4Д34Г31Я31БП+ЛПД	Цибуля ведмежа <i>Allium ursinum</i>		-
					Д2ГД	5Д31Я34Г3+ЛПД+ЧШ	Цибуля ведмежа <i>Allium ursinum</i>		-
					Д2ГД	5Д33Г31Я31КЛГ	Цибуля ведмежа <i>Allium ursinum</i>		-
					Д2ГД	6ДЧР2Г32БП+С3+КЛГ	Підсніжник білосніжний <i>Galanthus nivalis</i>		-

Лісництво	Квартал	Виділ	Площа, га	Вік	ТЛУ	Склад	Рідкісний вид	Координати Охоронна зона 50 м	пзф
					Д2ГД	5Д33Г31БП1ДЧР	Підсніжник білосніжний <i>Galanthus nivalis</i>		-
					Д2ГД	5Д32Г31Я32КЛГ+ЧШ+ ОС	Підсніжник білосніжний <i>Galanthus nivalis</i>		-
Прибузьке					Д2ГД	5Д33КЛГ1АКБ1Я3+Г3	Цибуля ведмежа <i>Allium ursinum</i>		-
					Д2ГД	4Д32Г33Я31БП+БКЛ	Цибуля ведмежа <i>Allium ursinum</i>		-
					Д3ГД	6Д34Г3+Я3+БП+ЛПД	Підсніжник білосніжний <i>Galanthus nivalis</i>		-
					Д2ГД	4Д34Г32Я3+КЛГ	Арум Бессера <i>Arum besserianum</i>		-
					Д2ГД	4Д34Г32Я3+КЛГ	Коручка пурпурова <i>Epipactis purpurata</i>		-
					Д2ГД	4Д34Г32Я3+КЛГ	Гніздівка звичайна <i>Neottia nidus-avis</i>		-

Лісництво	Квартал	Виділ	Площа, га	Вік	ТЛУ	Склад	Рідкісний вид	Координати Охоронна зона 50 м	пзф
					Д2ГД	5Д34Г31ЯЗ+КЛГ+ЯВ+Л ПД	Коручка чемерниковидна <i>Epipactis helleborine</i>		
					Д2ГД	5Д34Г31ЯЗ+КЛГ+ЯВ+Л ПД	Коручка пурпурова <i>Epipactis purpurata</i> *		
					Д2ГД	5Г32БП3ЯЗ+КЛГ+ЛПД	Плющ звичайний <i>Hedera helix</i> *		
					Д2ГД	5Г32БП3ЯЗ+КЛГ+ЛПД	Коручка пурпурова <i>Epipactis purpurata</i>		
					Д2ГД	4Д34Г32Я31ЛПД +БРС+ОС4Д34Г31ЛПД1 ЯЗ+БРС+ОС+БП	Коручка пурпурова <i>Epipactis purpurata</i> *		
					Д2ГД	4Д34Г32Я31ЛПД +БРС+ОС4Д34Г31ЛПД1 ЯЗ+БРС+ОС+БП	Гніздівка звичайна <i>Neottia nidus-avis</i> *		
					Д2ГД	4Д34Г31ЛПД1ЯЗ+БП+К ЛГ	Гніздівка звичайна <i>Neottia nidus-avis</i>		-
					Д2ГД	4Д34Г31ЛПД1ЯЗ+БП+К ЛГ	Плющ звичайний <i>Hedera helix</i>		-

Лісництво	Квартал	Виділ	Площа, га	Вік	ТЛУ	Склад	Рідкісний вид	Координати Охоронна зона 50 м	пзф
					Д2ГД	4Д34Г31ЛПД1ЯЗ+БП+К ЛГ	Коручка чемерниковидна <i>Epipactis helleborine</i>		-
					Д2ГД	4Д34Г31ЛПД1ЯЗ+БП+К ЛГ	Коручка пурпурова <i>Epipactis purpurata</i>		-
					Д2ГД	4Д34Г31ЛПД1ЯЗ+БП+К ЛГ	Воронець колосистий <i>Actaea spicata</i>		-
					Д2ГД	4Д34Г31ЛПД1ЯЗ+БП+К ЛГ	Клокичка периста <i>Staphylea pinnata L. *</i>		
					Д2ГД	4Я32БП4Г3+КЛГ+БРС	Гніздівка звичайна <i>Neottia nidus-avis</i>		-
					Д2ГД	6Д34Г3+С3+КЛГ	Гніздівка звичайна <i>Neottia nidus-avis</i>		-
					Д2ГД	4Д36Г3+КЛГ+БП+ЛПД	Арум Бессера <i>Arum besserianum</i>		-
					Д2ГД	4Д36Г3+КЛГ+БП+ЛПД	Коручка чемерниковидна <i>Epipactis helleborine</i>		-
					Д2ГД	4Д36Г3+КЛГ+БП+ЛПД	Гніздівка звичайна		-

Лісництво	Квартал	Виділ	Площа, га	Вік	ТЛУ	Склад	Рідкісний вид	Координати Охоронна зона 50 м	пзф
							<i>Neottia nidus-avis</i>		
					Д2ГД	4Д33Г31БП2ЯЗ+ЧШ+К ЛГ+ЛПД	Гніздівка звичайна <i>Neottia nidus-avis</i>		
					Д2ГД	4Д33Г31БП2ЯЗ+ЧШ+К ЛГ+ЛПД	Арум Бессера <i>Arum besserianum</i>		-
					Д2ГД	9Г31ЯВ+ЛПД+ЯЗ	Коручка чемерниковидна <i>Epipactis helleborine</i>		-
					Д2ГД	9Г31ЯВ+ЛПД+ЯЗ	Коручка пурпурова <i>Epipactis purpurata*</i>		-
Чорноострівське					Д3ГД	7Д33Г3+КЛГ	Гніздівка звичайна <i>Neottia nidus-avis</i>		+
					Д3ГД	4Д34ЛПД2КЛГ+БП	Клокичка периста <i>Staphylea pinnata</i> L.		+
					Д3ГД	4Д34ЛПД2КЛГ+БП	Вовчі ягоди звичайні <i>Daphne mezereum</i> L.		+
					Д3ГД	6Д32ЛПД1ЯЗ1КЛГ+БРС +ЧШ	Барвінок малий <i>Vinca minor</i> L.		

* - виявлені нові місцезростання раритетних видів

Ділянки із виявленими місцезростаннями раритетних видів, що знаходяться за межами природно-заповідних об'єктів рекомендовано не включати у фонд головного користування.

Квартально-видільний перелік передано у ВО «Укрдержліспроект» для врахування при проведенні лісовпорядкування.

У виявлених місцезнаходженнях раритетних видів рекомендується проводити моніторинг за станом популяцій раритетних видів для уникнення негативного впливу на рідкісні види.

3.4. Раритетні види фауни

Характеристика видів фауни, виявлених під час дослідження території планової діяльності Хмельницького надлісництва Філії «Подільський лісовий офіс» ДП «Ліси України» (раніше ДП «Хмельницьке лісомисливське господарство») наведена в таблиці 3.8.

Таблиця 3.8.

Види тварин, що занесені до Червоної книги України, регіональних «червоних» списків, додатків міжнародних конвенцій, Європейського Червоного списку видів тварин і рослин, що знаходяться під загрозою зникнення у світовому масштабі

Назва виду	Назва виду	Червона книга України, категорія	Бернська конвенція, додаток	Вашингтонська конвенція, додаток	Бонська конвенція, додаток	AEWA	EUROBATS	Європ. Червоний список, категорія	Червона книга МСОП (IUSN)
КОМАХИ									
<i>Parnassius mnemosyne</i>	Мнемозина	Вр	2					*	
ПТАХИ									
<i>Ardea cinerea</i>	Чапля сіра		3						
<i>Circus cyaneus</i>	лунь польовий	Рд	2	2	1, 2				
<i>Cuculus canorus</i>	Зозуля звичайна		3						
<i>Dendrocopos major</i>	Дятел звичайний		2						
<i>Fringilla coelebs</i>	Зяблик		3						
<i>Sitta europaea</i>	Повзик		2						
<i>Parus major</i>	Синиця велика		2						
<i>Turdus merula</i>	Дрізд чорний		3		2				
ССАВЦІ									
<i>Lepus europaeus</i>	Заєць сірий		3						
<i>Meles meles L.</i> ,	Борсук звичайний	ВР	3						
<i>Mustela putorius</i>	Тхір лісовий	+	+						+
<i>Sciurus vulgaris</i>	Вивірка звичайна		3						

Знахідки рідкісних видів тварин на території Хмельницького надлісництва Філії «Подільський лісовий офіс» ДП «Ліси України» (раніше ДП «Хмельницьке лісомисливське господарство»), відмічені під час дослідження наведено в таблиці 3.8.

Таблиця 3.8.

Знахідки рідкісних видів тварин

Лісництво	Квартал	Виді	Рідкісний вид
Михайлівське			Зозуля звичайна <i>Cuculus canorus</i>
			Дрізд чорний <i>Turdus merula</i>
Прибузьке			Зозуля звичайна <i>Cuculus canorus</i>
			Дятел звичайний <i>Dendrocopos major</i>
			Повзик <i>Sitta europaea</i>
			Вивірка звичайна <i>Sciurus vulgaris</i>
Чорноострівське			Дятел звичайний <i>Dendrocopos major</i>
Пархомовецьке			Зяблик <i>Fringilla coelebs</i>
			Повзик <i>Sitta europaea</i>
			Зозуля звичайна <i>Cuculus canorus</i>

Отже, під час польових досліджень в межах Філії «Хмельницьке лісомисливське господарство» ДП «Ліси України» виявлено рідкісні види фауни: Борсук звичайний *Meles meles*, Тхір лісовий *Mustela putorius*, Мнемозина *Parnassius mnemosyne*, Чапля сіра *Ardea cinerea*, Лунь польовий *Circus cyaneus*, Зозуля звичайна *Cuculus canorus*, Дятел звичайний *Dendrocopos major*, Зяблик *Fringilla coelebs*, Заєць сірий *Lepus europaeus*, Повзик *Sitta europaea*, Вивірка звичайна *Sciurus vulgaris*, Синиця велика *Parus major* L., Дрізд чорний *Turdus merula* L..

4. Моніторинг раритетних видів на території планової діяльності

Дослідження проведені за маршрутними шляхами, що включають об'єкти ПЗФ та ділянки чергової лісосіки, зазначеними на планово-картографічних матеріалах. Польовими дослідженнями охоплено усі ділянки, відведені у рубки головного користування та, частково – ділянки, де заплановано проведення санітарних рубок.

У ході складання маршрутних шляхів було проаналізовано таксаційні матеріали, з метою деталізації складу, структури, віку деревостанів, для побудови найбільш доцільних та оптимізованих шляхів обстеження. Детальні дослідження рослинного світу здійснено на облікових площадках.

На планово-картографічному матеріалі зазначено об'єкти планованої діяльності, раритетні види і угруповання та об'єкти природно-заповідного фону (ПЗФ) (Додаток А).

Дослідження суміжних ділянок, які примикають до планованої діяльності проведено по контуру відводів деревостанів. По контуру ділянок головного користування здійснено дослідження ділянок на відстані 100 метрів.

Дані щодо локалізації ділянок планованої діяльності, де запроектовано рубки головного користування наведені у таблиці 5.1, 5.2.

Всі передбачені ділянки чергової лісосіки розташовані за межами природно-заповідних об'єктів, під час дослідження на них не виявлено раритетних видів та угруповань.

Під час дослідження обстежено територію планової діяльності кожного лісництва, включаючи ділянки чергової лісосіки головного користування на 2025-2026 роки та об'єкти природо-заповідного фонду.

Для кожного лісництва складено карти поширення раритетних видів та угруповань.

Матеріали, отримані в результаті досліджень передані у ВО «Укрдержліспроєкт» для врахування при проведенні лісовпорядкування.

4.1. Пархомовецьке лісництво

Об'єкт Смарагдової мережі UA 0000169 Verkhnie Robozhzhia включає територію Пархомовецького лісництва (кв. 61 площею 5,0 га) і межує з кв. 58.

Верхньопобузьке природне ядро екомережі включає територію Пархомовецького лісництва (кв.1-27, 38-57, 64, 66).

Чорноострівсько-Грузевицьке природне ядро екомережі включає територію Чорноострівського лісництва (кв. 12-15).

Південнобузький екокоридор включає територію Пархомовецького лісництва (кв. 32-37).

В межах лісництва створено об'єкти природно-заповідного фонду, виявлено раритетні види, угруповання Смарагдової мережі, на час дослідження не виявлено угруповання Зеленої книги (Додаток А).

Об'єкти природно-заповідного фонду

Найменування об'єктів природно-заповідного фонду і підстави для їх виділення	За даними охоронних зобов'язань		За даними лісовпорядкування		Примітки
	площа, га	місцезнаходження	площа, га	місцезнаходження	
Ботанічна пам'ятка природи місцевого значення „Волосовецька дача” Рішення обласної ради № 242 від 21.11.1984					Насадження дуба віком понад 95 років

Природні оселища (біотопи) Бернської Конвенції

(додаток I Резолюції 4 (1996) Бернської Конвенції)

	Оселища	Рослинні угруповання	Лісництво	Квартал, виділ	Площа
G1	Широколистяні листопадні ліси				
G1.A1	Дубово-ясенево-грабові ліси на евтрофних і мезотрофних ґрунтах	Carpinion betuli	Пархомовецьке		

Місцезростання раритетних видів флори

Лісництво	Квартал	Виділ	Площа, га	Вік	ТЛУ	Склад	Рідкісний вид	пзф
Пархомовецьке					Д2ГД	7Д33ГЗ+КЛГ	Коручка чемерниковидна <i>Epipactis helleborine</i>	-
					Д2ГД	8ДЧР1ЛПД1ГЗ	Цибуля ведмежа <i>Allium ursinum</i>	-
					Д2ГД	5Д31Я34ГЗ	Підсніжник білосніжний <i>Galanthus nivalis</i>	-
					Д2ГД	3Д33Я33Г31КЛГ+ЛПД	Підсніжник білосніжний <i>Galanthus nivalis</i>	-
					Д2ГД	8Д32ЯЗ	Підсніжник білосніжний <i>Galanthus nivalis</i>	-
					Д2ГД	7Д32Г31ЯЗ	Підсніжник білосніжний <i>Galanthus nivalis</i>	-
					Д2ГД	8Д32ГЗ	Підсніжник білосніжний <i>Galanthus nivalis</i>	-
					Д2ГД	6Д34ГЗ+ЯЗ	Підсніжник білосніжний <i>Galanthus nivalis</i>	-

4.2. Чорноострівське лісництво

Об'єкт Смарагдової мережі UA 0000169 Verkhnie Robozhzhia не включає територію Чорноострівського лісництва.

Чорноострівсько-Грузевицьке природне ядро екомережі включає територію Чорноострівського лісництва (кв. 12-15).

Південнобузький екокоридор включає територію Чорноострівського лісництва (кв. 6-11, 16-19, 38).

В межах лісництва створені об'єкти природно-заповідного фонду, виявлено раритетні види, угруповання Смарагдової мережі, на час дослідження не виявлено угруповання Зеленої книги (Додаток А).

Об'єкти природно-заповідного фонду

Найменування об'єктів природно-заповідного фонду і підстави для їх виділення	За даними охоронних зобов'язань		За даними лісовпорядкування		Примітки
	площа, га	місцезнаходження	площа, га	місцезнаходження	
Лісовий заказник місцевого значення „Осташки” Рішення обласної ради № 7 від 28.10.1994 р.					Цінні дубові ліси з вовчими ягодами звичайними

Природні оселища (біотопи) Бернської Конвенції

(Додаток I Резолюції 4 (1996) Бернської Конвенції)

	Оселища	Рослинні угруповання	Лісництво	Квартал, виділ	Площа
E3.4	Мокрі або вологі евтрофні і мезотрофні луки	Calthion palustris, Deschampsion cespitosae, Molinion caeruleae, Arrhenatherion elatioris, Filipendulion ulmariae.	Чорноострівське		

Місцезростання раритетних видів флори

Лісництво	Квартал	Виділ	Площа, га	Вік	ТЛУ	Склад	Рідкісний вид	пзф
Чорноострівське					ДЗГД	7ДЗЗГЗ+КЛГ	Гніздівка звичайна <i>Neottia nidus-avis</i>	+
					ДЗГД	4ДЗ4ЛПД2КЛГ+БП	Вовчі ягоди звичайні <i>Daphne mezereum</i> L. Клокичка периста <i>Staphylea pinnata</i> L.	+
					ДЗГД	6ДЗ2ЛПД1ЯЗ1КЛГ +БРС+ЧШ	Барвінок малий <i>Vinca minor</i> L.	

4.3. Прибузьке лісництво

Об'єкт Смарагдової мережі UA 0000169 Verkhnie Pobozhzhia не включає територію Прибузького лісництва.

Верхньопобузьке природне ядро екомережі включає територію Прибузького лісництва: (кв. 26-54).

Давидковецьке природне ядро екомережі включає територію Прибузького лісництва (кв. 1-25).

В межах лісництва створені об'єкти природно-заповідного фонду, виявлено раритетні види, угруповання Смарагдової мережі, на час дослідження не виявлено угруповання Зеленої книги (Додаток А).

Об'єкти природно-заповідного фонду

Найменування об'єктів природно-заповідного фонду і підстави для їх виділення	За даними охоронних зобов'язань		За даними лісовпорядкування		Примітки
	площа, га	місцезнаходження	площа, га	місцезнаходження	
Зоологічна пам'ятка природи місцевого значення „Бахматовецька колонія сірої чаплі” Рішення обласної ради № 225 від 15.10.1986 р.					Заболочені та прибережні ділянки ставу, що на р. Зінчиця (притока р. Південний Буг). Охороняється колонія чаплі сірої

Природні оселища (біотопи) Бернської Конвенції

(додаток I Резолюції 4 (1996) Бернської Конвенції)

	Оселища	Рослинні угруповання	Лісництво	Квартал, виділ	Площа
G1 Широколистяні листопадні ліси					
G1.A1	Дубово-ясенево-грабові ліси на евтрофних і мезотрофних ґрунтах	Carpinion betuli.	Прибузьке		

Місцезростання раритетних видів флори

Лісництво	Квартал	Виділ	Площа, га	Вік	ТЛУ	Склад	Рідкісний вид	пзф
Прибузьке					Д2ГД	5Д33КЛГ1АКБ1ЯЗ+Г 3	Цибуля ведмежа <i>Allium ursinum</i>	-
					Д2ГД	4Д32Г33ЯЗ1БП+БКЛ	Цибуля ведмежа <i>Allium ursinum</i>	-
					Д3ГД	6Д34Г3+ЯЗ+БП+ЛП Д	Підсніжник білосніжний <i>Galanthus nivalis</i>	-
					Д2ГД	4Д34Г32ЯЗ+КЛГ	Арум Бессера <i>Arum besserianum</i>	-
					Д2ГД	4Д34Г32ЯЗ+КЛГ	Коручка чемерниковидна <i>Epipactis helleborine</i>	-
					Д2ГД	4Д34Г32ЯЗ+КЛГ	Гніздівка звичайна <i>Neottia nidus-avis</i>	-
					Д2ГД	5Д34Г31ЯЗ+КЛГ+ЯВ +ЛПД	Коручка чемерниковидна <i>Epipactis helleborine</i>	
					Д2ГД	5Д34Г31ЯЗ+КЛГ+ЯВ +ЛПД	Коручка пурпурова <i>Epipactis purpurata</i>	
					Д2ГД	5Г32БП3ЯЗ+КЛГ+Л ПД	Плющ звичайний <i>Hedera helix</i>	
					Д2ГД	5Г32БП3ЯЗ+КЛГ+Л ПД	Коручка пурпурова <i>Epipactis purpurata</i>	
					Д2ГД	4Д34Г32ЯЗ1ЛПД +БРС+ОС4Д34Г31Л ПД1ЯЗ+БРС+ОС+БП	Коручка пурпурова <i>Epipactis purpurata</i> *	
					Д2ГД	4Д34Г32ЯЗ1ЛПД +БРС+ОС4Д34Г31Л ПД1ЯЗ+БРС+ОС+БП	Гніздівка звичайна <i>Neottia nidus-avis</i> *	
					Д2ГД	4Д34Г31ЛПД1ЯЗ+БП +КЛГ	Гніздівка звичайна <i>Neottia nidus-avis</i>	-
					Д2ГД	4Д34Г31ЛПД1ЯЗ+БП +КЛГ	Плющ звичайний <i>Hedera helix</i>	-
					Д2ГД	4Д34Г31ЛПД1ЯЗ+БП +КЛГ	Коручка чемерниковидна <i>Epipactis helleborine</i>	-

Лісництво	Квартал	Виділ	Площа, га	Вік	ТЛУ	Склад	Рідкісний вид	пзф
					Д2ГД	4Д34Г31ЛПД1ЯЗ+БП +КЛГ	Коручка пурпурова <i>Epipactis purpurata</i>	
					Д2ГД	4Д34Г31ЛПД1ЯЗ+БП +КЛГ	Клокичка периста <i>Staphylea pinnata</i> L. *	
					Д2ГД	4Д34Г31ЛПД1ЯЗ+БП +КЛГ	Воронець колосистий <i>Actaea spicata</i>	
					Д2ГД	4Я32БП4Г3+КЛГ+БР С	Гніздівка звичайна <i>Neottia nidus-avis</i>	-
					Д2ГД	6Д34Г3+С3+КЛГ	Гніздівка звичайна <i>Neottia nidus-avis</i>	-
					Д2ГД	4Д36Г3+КЛГ+БП+Л ПД	Арум Бессера <i>Arum besserianum</i>	-
					Д2ГД	4Д36Г3+КЛГ+БП+Л ПД	Коручка чемерниковидна <i>Epipactis helleborine</i> Гніздівка звичайна <i>Neottia nidus-avis</i>	-
					Д2ГД	4Д33Г31БП2ЯЗ+ЧШ +КЛГ+ЛПД	Гніздівка звичайна <i>Neottia nidus-avis</i> Арум Бессера <i>Arum besserianum</i>	-
					Д2ГД	9Г31ЯВ+ЛПД+ЯЗ	Коручка чемерниковидна <i>Epipactis helleborine</i>	-
					Д2ГД	9Г31ЯВ+ЛПД+ЯЗ	Коручка пурпурова <i>Epipactis purpurata</i> *	

4.4. Хмельницьке лісництво

Об'єкт Смарагдової мережі UA 0000169 Verkhnie Robozhzhia не включає територію Хмельницького лісництва.

Давидковецьке природне ядро екомережі включає територію Хмельницького лісництва (кв. 28-34).

Південнобузький екокоридор включає територію Хмельницького лісництва (кв. 20-27, 35-37).

В межах лісництва створені об'єкти природно-заповідного фонду, виявлено раритетні види, угруповання Смарагдової мережі, на час дослідження не виявлено угруповання Зеленої книги (Додаток А).

Об'єкти природно-заповідного фонду

Найменування об'єктів природно-заповідного фонду і підстави для їх виділення	За даними охоронних зобов'язань		За даними лісовпорядкування		Примітки
	площа, га	місцезнаходження	площа, га	місцезнаходження	
Заповідне урочище „Лезнівський ліс” Рішення обласної ради № 22-11/2004 від 30.03.2004 р.					Лісовий масив з цінними насадженнями граба і в'яза. Рідкісні види: лілія лісова та гніздівка звичайна
Лісовий заказник місцевого значення „Давидковецький” Рішення обласної ради № 7 від 28.10.1994 р.					Масив із високопродуктивним дубом. Рідкісні види: гніздівка звичайна і лілія лісова
Лісовий заказник місцевого значення „Лісогринівецький” Рішення обласної ради №18-28/2010 від 26.05.2010 р.					Грабові ліси, які мають ґрунтозахисне значення

Природні оселища (біотопи) Бернської Конвенції

(Додаток I Резолюції 4 (1996) Бернської Конвенції)

	Оселища	Рослинні угруповання	Лісництво	Квартал, виділ	Площа
G1 Широколистяні листопадні ліси					
G1.A1	Дубово-ясенево-грабові ліси на евтрофних і мезотрофних ґрунтах	Carpinion betuli	Хмельницьке		

Місцезростання раритетних видів флори

Лісництво	Квартал	Виділ	Площа, га	Вік	ТЛУ	Склад	Рідкісний вид	Пзф
Хмельницьке					Д2ГД	8С31Я31Д3	Арум Бессера <i>Arum besserianum</i> Коручка пурпурова <i>Epipactis purpurata</i>	+
					Д3ГД	9С31Д3+Г3+БП+Я3+ ЯЛЕ	Воронець колосистий <i>Actaea spicata</i>	+
					Д2ГД	5Д35Г3	Підсніжник білосніжний <i>Galanthus nivalis</i>	+
					Д2ГД	4Д36Г3	Підсніжник білосніжний <i>Galanthus nivalis</i>	+
					Д2ГД	6Г32БП1Д31Я3	Цибуля ведмежа <i>Allium ursinum</i>	+
					Д2ГД	6Г32Я31Д31ЛПД+БР С+КЛГ	Цибуля ведмежа <i>Allium ursinum</i>	+
					Д3ГД	9Д31Я3+Г3	Воронець колосистий <i>Actaea spicata</i>	+
					Д2ГД	8Г3(100)2Г3(60)+Д3+ КЛГ+ЧШ	Підсніжник білосніжний <i>Galanthus nivalis</i>	+
					Д2ГД	6Д34Г3+БП+КЛГ+Ч Ш	Підсніжник білосніжний <i>Galanthus nivalis</i>	
					Д2ГД	10Г3+ЧШ	Підсніжник білосніжний <i>Galanthus nivalis</i>	+
					Д2ГД	9Г3(95)1Г3(60)+КЛГ +ЯВ	Підсніжник білосніжний <i>Galanthus nivalis</i>	+
					Д3ГД	10Г3	Підсніжник білосніжний <i>Galanthus nivalis</i>	+
					Д3ГД	9Д31Я3+Г3	Коручка пурпурова <i>Epipactis purpurata</i>	+
					Д2ГД	9Д31Г3	Оман високий <i>Inula helenium</i> Коручка пурпурова <i>Epipactis purpurata</i>	+
					Д2ГД	7Г32Я31Д3+ЛПД	Арум Бессера <i>Arum besserianum</i> Воронець колосистий <i>Actaea spicata</i>	+

Лісництво	Квартал	Виділ	Площа, га	Вік	ТЛУ	Склад	Рідкісний вид	Пзф
							Коручка пурпурова <i>Eriactis purpurata</i>	

5.5. Михайлівське лісництво

Об'єкт Смарагдової мережі UA 0000169 Verkhnie Robozhzhia не включає територію Михайлівського лісництва.

Ушицький екокоридор включає територію Михайлівського лісництва (кв. 69, 71).

Калюсько-Ровецький екокоридор включає територію Михайлівського лісництва (кв. 52-58).

В межах лісництва відсутні об'єкти природно-заповідного фонду, виявлено раритетні види, угруповання Смарагдової мережі, на час дослідження не виявлено угруповання Зеленої книги (Додаток А).

Об'єкти природно-заповідного фонду

Найменування об'єктів природно-заповідного фонду і підстави для їх виділення	За даними охоронних зобов'язань		За даними лісовпорядкування		Примітки
	площа, га	місцезнаходження	площа, га	місцезнаходження	
Ботанічна пам'ятка природи місцевого значення „Загінці” Розпорядження обласної ради № 156р-„б” від 11.06.1970 р.					Віковий дуб

Угруповання Зеленої книги

Назва рослинного угруповання (рослинної асоціації або рослинної формації)	Лісництво	Квартал, виділ, площа, га	Зайнята площа, га
Угруповання звичайнодубових лісів з домінуванням у травостойі цибулі ведмежої (<i>Querceta roboris</i> з домінуванням <i>Allium ursinum</i>)	Михайлівське		

Місцезростання раритетних видів флори

Лісництво	Квартал	Виділ	Площа, га	Вік	ТЛЮ	Склад	Рідкісний вид	Пзф
Михайлівське					Д2ГД	5Г33ЯЗ1КЛГ1БРС+Л ПД	Арум Бессера <i>Arum besserianum</i>	-
					Д2ГД	5Д33Г32БП+ЧШ+ЯВ	Гніздівка звичайна <i>Neottia nidus-avis</i> Коручка пурпурова <i>Epipactis purpurata</i>	
					Д2ГД	10ДЗ	Коручка чемерниковидна <i>Epipactis helleborine</i>	-
					Д2ГД	5Д33Г32ЯЗ	Цибуля ведмежа <i>Allium ursinum</i>	-
					Д2ГД	7Д33Г3+ОС	Коручка чемерниковидна <i>Epipactis helleborine</i>	-
					Д2ГД	3Д33Г31БП1ЯЗ1КЛГ1 ДЧР+ЧШ+ОС	Цибуля ведмежа <i>Allium ursinum</i>	-
					Д2ГД	5Д33Г32ЯЗ+БП	Цибуля ведмежа <i>Allium ursinum</i>	-
					Д2ГД	4Д32Г32БП2ЯЗ	Цибуля ведмежа <i>Allium ursinum</i>	-
					Д2ГД	4Д32Г32КЛП1БП1Ч Ш+ЯЗ	Цибуля ведмежа <i>Allium ursinum</i>	-
					Д2ГД	4Д34Г31ЯЗ1БП+ЛПД	Цибуля ведмежа <i>Allium ursinum</i>	-
					Д2ГД	5Д31ЯЗ4ГЗ+ЛПД+Ч Ш	Цибуля ведмежа <i>Allium ursinum</i>	-
					Д2ГД	5Д33Г31ЯЗ1КЛГ	Цибуля ведмежа <i>Allium ursinum</i>	-
					Д2ГД	6ДЧР2Г32БП+СЗ+К ЛГ	Підсніжник білосніжний <i>Galanthus nivalis</i>	-
					Д2ГД	5Д33Г31БП1ДЧР	Підсніжник білосніжний <i>Galanthus nivalis</i>	-
					Д2ГД	5Д32Г31ЯЗ2КЛГ+Ч Ш+ОС	Підсніжник білосніжний <i>Galanthus nivalis</i>	-

Відповідно до заходів охорони, для раритетних видів флори, що зростають в межах Хмельницького надлісництва Філії «Подільський лісовий офіс» ДП «Ліси України» (раніше ДП «Хмельницьке лісомисливське господарство») рекомендовано заборонити суцільні рубки та кінцевий прийом поступових рубок. Рекомендується контроль за станом популяцій. (Постанова Кабінету Міністрів України від 12 травня 2023 р. № 499 «Порядок створення охоронних зон для збереження біорізноманіття у лісах»).

Відповідно до заходів охорони, наведених в Червоній книзі України для видів орнітофауни рекомендовано виявлення та охорона гнізд птахів та гніздових ділянок, для фауни виявлення та охорона місць перебування та розмноження. Рекомендується контроль за станом популяцій.

Отже, при складанні переліку ділянок рубок головного користування місця знаходження видів Червоної книги будуть виключені з переліку.

За результатами проведених польових науково-дослідних робіт у межах планованої діяльності філії (рубки головного користування) не виявлені види флори та фауни, занесені до Червоної книги та до переліку рідкісних і зникаючих видів фауни та флори (додаток 1, 2 і 3 Бернської Конвенції та з додатку 1 Резолюції №6 (1998)).

За умови, якщо такі будуть виявлені під час відводів або ж безпосереднього проведення рубок головного користування вони повинні бути збережені згідно чинного Законодавства.

У разі дотриманні всіх рекомендацій та чинного Законодавства вплив від передбачених рубок на об'єкти природно-заповідного фонду, раритетні види та угруповання здійснюватися не буде.

5. Характеристика планової діяльності

Польовими дослідженнями охоплено ділянки, відведені у рубки головного користування (табл.5.1, 5.2).

Дослідження суміжних ділянок, які примикають до планованої діяльності проведено по контуру відводів деревостанів. По контуру ділянок головного користування здійснено до слідження ділянок на відстані 100 метрів.

Усього по філії на 2025 рік в рубки головного користування було відведено 28 ділянок площею 61,5 га.

Інформація про наявність раритетних видів флори і фауни, угруповань Зеленої книги, природних оселищ Бернської Конвенції на відведених ділянках наведена в таблиці 5.1.

Таблиця 5.1.

Відомість чергової лісосіки головного користування на 2025 рік

Лісництво	Квар тал	Виділ	Площа	Раритетні види та угруповання
Пархомовецьке	17	7,1	2,8	Відсутні
Михайлівське	68	16	1,9	-//-
Пархомовецьке	49	7	4,2	-//-
Прибузьке	41	4,2	3,4	-//-
Прибузьке	29	1,1	3	-//-
Прибузьке	29	13,1	3	-//-
Прибузьке	54	11,1	2,1	-//-
Пархомовецьке	8	24,1	0,6	-//-
Пархомовецьке	38	26,2	0,3	-//-
Чорноострівське	10	7,1	2,5	-//-
Михайлівське	65	11,2	3,3	-//-
Пархомовецьке	23	17	0,5	-//-
Прибузьке	38	15(1)	3	-//-
Хмельницьке	1	14	1,4	-//-
Михайлівське	45	8	1,1	-//-
Прибузьке	49	2(2)	1,8	-//-
Прибузьке	25	1(2)	3	-//-
Прибузьке	39	4(1)	1,6	-//-

Лісництво	Квар тал	Виділ	Площа	Раритетні види та угруповання
Пархомовецьке	16	9(1)	2,8	-//-
Прибузьке	51	7(1)	4,7	-//-
Прибузьке	52	23(1)	0,6	-//-
Прибузьке	45	9	1,9	-//-
Прибузьке	35	5(1)	0,3	-//-
Прибузьке	36	6	1,4	-//-
Пархомовецьке	22	10	1,8	-//-
Пархомовецьке	21	6	3,4	-//-
Михайлівське	27	8	2,8	-//-
Михайлівське	64	2	2,3	-//-
			61,5	

Попередній аналіз даних обстеження показує, що на 28 ділянках планованої діяльності площею 61,5 га (відведених під рубки головного користування на 2025 рік) на час обстежень не зареєстровані місцезнаходження раритетних видів та угруповань.

Усього по філії на 2026 рік в рубки головного користування було відведено 31 ділянку площею 59,1 га.

Інформація про наявність раритетних видів флори і фауни, угруповань Зеленої книги, природних оселищ Бернської Конвенції на відведених ділянках наведена в таблиці 5.2.

Таблиця 5.2.

Відомість чергової лісосіки головного користування на 2026 рік

Лісництво	Квар тал	Виділ	Площа	Раритетні види та угруповання
Хмельницьке	3	7	1,6	відсутні
Пархомовецьке	8	11	0,5	-//-
Прибузьке	38	17	2,9	-//-
Пархомовецьке	49	15	2,1	-//-
Михайлівське	42	36	2,5	-//-
Прибузьке	7	8	2,7	-//-
Пархомовецьке	40	13	3,5	-//-
Пархомовецьке	14	11	2,2	-//-
Прибузьке	31	3	1,8	-//-

Лісництво	Квартал	Виділ	Площа	Раритетні види та угруповання
Пархомовецьке	52	4.2	3,1	-//-
Прибузьке	30	16	2	-//-
Прибузьке	35	5.2	0,3	-//-
Прибузьке	38	5.2	0,2	-//-
Пархомовецьке	56	5.2	2,7	-//-
Михайлівське	42	13	0,6	-//-
Михайлівське	45	12	0,6	-//-
Михайлівське	40	13	1,3	-//-
Прибузьке	39	4.2	1,2	-//-
Пархомовецьке	29	15	3,8	-//-
Пархомовецьке	1	15	3,5	-//-
Пархомовецьке	44	9	2	-//-
Пархомовецьке	50	10	3,1	-//-
Михайлівське	50	5	2,7	-//-
Михайлівське	12	11	1,8	-//-
Прибузьке	17	9.3	2,5	-//-
Прибузьке	52	23.2	0,7	-//-
Прибузьке	53	21.2	1,9	-//-
Прибузьке	45	3,1	1,6	-//-
Прибузьке	47	8.1	1,9	-//-
Прибузьке	32	8.1	0,8	-//-
Хмельницьке	2	8.1	1	-//-

Попередній аналіз даних обстеження показує, що на 31 ділянці планованої діяльності площею 59,1 га (відведених під рубки головного користування на 2026 рік) на час обстежень не зареєстровані місцезнаходження раритетних видів та угруповань.

Планована діяльність, яка включає заходи із поліпшення санітарного стану лісів у межах лісового фонду передбачає переважно проведення санітарних рубок. Санітарні рубки зосереджені переважно у насадженнях, які характеризуються незадовільним станом, пошкодженням стовбуровими шкідниками та висиханням.

Моніторинг за деревоживучими комахами на місці провадження планованої діяльності здійснюється шляхом обстеження територій та оглядом і контролем територій, на яких спостерігається висихання деревини в результаті хвороб лісу або життєдіяльності шкідників.

Зрубані ділянки будуть заліснені у відповідності до вимог правил

лісовідновлення в лісах України.

6. Інформація з метою проведення ідентифікації належності лісових територій до пралісів, квазіпралісів і природних лісів

За результатами аналізу відповідності показників ідентифікованих ділянок до критеріїв пралісів, квазіпралісів та природних лісів згідно матеріалів лісовпорядкування у Хмельницькому надлісництві Філії «Подільський лісовий офіс» ДП «Ліси України» (раніше ДП «Хмельницьке лісомисливське господарство») природних лісів, пралісів та квазіпралісів не виявлено.

В межах Хмельницького надлісництва Філії «Подільський лісовий офіс» ДП «Ліси України» (раніше ДП «Хмельницьке лісомисливське господарство») виявлено деревостани у віці старше 120 років (табл. 6.1).

Таблиця 6.1.

Деревостани віком старше 120 років

Лісництво	Квартал	Виділ	Площа, га	Склад насадження	Вік, років
Михайлівське	12	28	0,8	9Яз1Клг	133
Михайлівське	20	19	0,1	10Дз	404
Михайлівське	20	20	0,1	10Дз	404
Михайлівське	66	3	8,4	7Дз3Гз+Клг	123
Пархомовецьке	5	12	13,8	9Дз1Гз+Брс	139
Пархомовецьке	5	25	9,2	9Дз1Гз+Брс	139
Пархомовецьке	5	19	2,5	9Дз1Гз+Брс	139
Пархомовецьке	11	9	1,9	9Дз1Гз+Брс	123
Пархомовецьке	19	6	4,4	8Дз1Яз1Гз+Клг	123
Пархомовецьке	19	10	2,0	4Дз4Яз2Гз	123
Пархомовецьке	19	19	1,2	8Дз1Яз1Гз	123
Пархомовецьке	21	11	8,4	8Дз1Яз1Гз+Брс	123
Пархомовецьке	36	5	9,0	7Дз2Яз1Гз	122
Пархомовецьке	36	23	3,5	8Дз2Гз+Яз	122
Пархомовецьке	37	1	6,9	7Дз3Гз+Клг	121
Пархомовецьке	37	3	5,4	5Дз2Яз3Гз	121
Пархомовецьке	37	4	15,0	8Дз2Гз	121
Пархомовецьке	37	5	8,1	6Дз4Гз+Яз	121
Пархомовецьке	37	7	17,0	7Дз3Гз+Яз	121

Лісництво	Квартал	Виділ	Площа, га	Склад насадження	Вік, років
Пархомовецьке	37	10	5,7	9Дз1Гз	121
Пархомовецьке	52	8	2,6	4Дз1Чш5Гз	123
Пархомовецьке	56	3	8,5	9Дз1Гз	136
Пархомовецьке	56	10	3,2	6Дз(132)4Гз+Бп+Дз(209)+Ос	136
Пархомовецьке	57	13	2,9	6Дз4Гз	133
Пархомовецьке	57	16	6,5	6Дз4Гз	129
Пархомовецьке	57	19	0,6	6Дз(129)3Гз1Дз(210)	133
Прибузьке	2	1	7,6	7Гз3Яз+Клг+Лпд+Влч	124
Прибузьке	2	12	0,9	4Яз6Гз+Клг+Брс+Яв	124
Прибузьке	3	6	17,2	5Дз2Яз3Гз+Клг	123
Прибузьке	7	3	14,7	5Дз3Яз2Гз+лпд+Брс	124
Прибузьке	7	8	3,0	5Яз2Дз3Гз	124
Прибузьке	7	10	3,6	6Яз4Гз+Лпд	124
Прибузьке	14	19	2,2	8Дз2Гз+Яз	129
Прибузьке	14	20	1,1	8Дз2Гз	129
Прибузьке	16	6	2,7	9Гз1Яв+Лпд+Яз	134
Прибузьке	18	4	1,6	4Дз(130)3Дз(110)1Яз2Гз+Лпд	134
Прибузьке	21	1	50,7	5Дз3Гз2Яз+Лпд+Яв+Брс	123
Прибузьке	21	10	1,5	6Дз1Яз3Гз+Клг+Брс+Лпд	123
Прибузьке	22	5	15,2	5Дз2Яз2Гз1Брс	123
Прибузьке	22	9	14	4Дз2Яз3Гз1Брс	134
Прибузьке	22	11	8,1	4Яз3Дз3Гз+Брс	124
Прибузьке	29	1	10,6	5Яз2Дз3Гз+Яв+Брс	124
Прибузьке	29	9	1,5	7Яз1Дз1Клг1Гз+Брс	124
Прибузьке	41	2	3,4	6Дз4Гз+Яз	126
Прибузьке	41	4	4,4	5Дз4Гз1Яз	126
Прибузьке	41	12	2,8	5Дз4Гз1Яз	126
Прибузьке	51	14	15,0	6Яз2Дз2Гз	124
Прибузьке	51	20	5,5	6Дз2Яз2Гз+Клг	127
Прибузьке	51	23	1,5	6Яз2Дз2Гз+Клг	127
Хмельницьке	2	11	1,6	10Мде+Гз	123
Хмельницьке	21	8	2,7	6Дз1Яз3Гз+Яв	123
Хмельницьке	21	26	4,7	7Дз3Гз+Яз+Бп	123
Хмельницьке	21	31	2,2	7Дз3Гз+Яз+Брс	123
Хмельницьке	25	4	3,4	6Дз4Гз+Яз+Клг	124
Хмельницьке	25	9	2,5	6Дз4Гз+Яз+Клг	124
Хмельницьке	31	11	3,8	8Гз(120)2Гз(80)+Клп+Яв	124

За результатами дослідження ВО «Укрдержліспроєкт» з'ясовано, що на ділянках, які формують кластери по 20 га і більше проводилися в минулому господарські заходи, а решта ділянок не формують кластери необхідної площі.

Планована діяльність у 2026 році не включає ділянок, які можуть відноситися до потенційних природних лісів. Майже всі ділянки старовікових насаджень мають незначну площу та зазнають антропогенного впливу (табл. 6.2).

Таблиця 6.2

Відомість чергової лісосіки головного користування на 2026 рік у насадженнях старше 120 років

Лісництво	Квартал	Виділ	Площа, га	Склад насадження	Вік, років
Пархомовецьке	56	5,2	2,7	10Дз+Бп+Гз	136
Прибузьке	7	8	2,7	5Яз2Дз3Гз	124

7. Інформація щодо проведення лісовідновлення

У 2025 році надлісництвом здійснено планову діяльність на площі 61,5 га.

Лісовідновлення проведено на площі 60,5 га основними лісоутворюючими породами, в тому числі в рахунок лісосіки поточного року – 38,0 га.

Таблиця 7.1

Інформація щодо проведення лісовідновлення

Рік проведення	Суцільні зруби, всього га	В тому числі головне користування, га	Лісовідновлення, га									
			Всього	В тому числі за основними лісоутворюючими породами					В тому за рахунок лісосіки поточного року, га	В тому числі, га		
				Дуб	Модрина	Ясен	Сосна	Вільха		Лісові культури	Природне поновлення	В тому числі за сприятливим природному поновленню
2022	56,1	56,1	49,8	31,5	18,1			0,2	26,6	49,6	0,2	
2023	62,0	62,0	73,3	72,3		1			32,4	72,3	1	
2024	60,6	60,6	58,9	47,0	11,4			0,5	38,1	37,6	0,5	
2025	61,5	61,5	60,5	59,1			0,6	0,8	38,0	38,0		

8. Облік заготовленої деревини та лісопродукції

Облік заготовленої деревини та лісопродукції за період планованої діяльності 2025 року наведено в таблиці 8.1.

Таблиця 8.1.

Приймання лісопродукції (універсальний звіт)

Параметри:	Початок періоду: 01.01.2025	
	Кінець періоду: 16.12.2025 23:59:59	
Лісництво	Разом	
Вид рубки	Кількість бирок	Об'єм
Михайлівське (ДП "Хмельницьке ЛМГ")	11 956	13 817.9590
ПРЖ	322	1 522.3020
ПРХ	7 773	8 877.3780
ПРЧ	54	184.2800
СДР	2 118	1 520.8000
СРВ	200	371.5560
ССР	1 489	1 341.6430

Пархомовецьке (ДП "Хмельницьке ЛМГ")	18 056	19 497.8760
ПРЖ	321	1 269.2180
ПРХ	7 967	11 637.6970
СВР	129	135.7340
СДР	5 799	3 293.9130
СРВ	508	497.8820
ССР	3 332	2 663.4320
Прибузьке (ДП "Хмельницьке ЛМГ")	12 656	15 229.9980
ПРЖ	127	838.8000
ПРХ	1 591	2 212.6740
ПРЧ	92	571.4370
СДР	1 022	1 457.8050
СРВ	694	2 413.9200
ССР	9 130	7 735.3620
Хмельницьке (ДП "Хмельницьке ЛМГ")	2 480	3 452.3510
ПРЖ	157	352.4000
ПРХ	821	742.9220
СДР	217	347.0080
СРВ	1 285	2 010.0210
Чорноострівське (ДП "Хмельницьке ЛМГ")	586	822.8640
ОСВ	5	7.0000
ПРЧ	28	33.0000
СРВ	232	364.2980
ССР	321	418.5660
Разом	87 447	93 882.5480

9. Моніторинг заходів, які передбачають запобігання негативного впливу на довкілля

Відповідно до Методичних рекомендацій проаналізовано вплив планової діяльності на біорізноманіття (табл. 9.1).

Таблиця 9.1.

Заходи, які передбачають запобігання негативного впливу на довкілля

Фактор довкілля	Потенційні негативні впливи	Опис передбачених заходів на запобігання негативного впливу	Результати моніторингу
<i>Лісозаготівля</i>			
<i>Ґрунти</i>	В результаті пошкодження ґрунтів, збільшується небезпека появи ерозії	Призупиняти роботи під час перезволоження верхнього шару ґрунту; розміщувати навантажувальні площадки в легкодоступних місцях	Ознаки ерозії в межах надлісництва не виявлено
	Ущільнення ґрунтів, зміна структури, зниження їхньої водопроникності та водоутримуючої здатності	Залишати порубкові рештки для перегнивання на лісосіці	Планова діяльність відповідає екологічним вимогам
	Внаслідок великої кількості порубкових решток підвищується пожежна небезпека	Спалювання порубкових решток проводити під час пожежобезпечного періоду та з дотриманням всіх правил протипожежної безпеки	Планова діяльність відповідає екологічним вимогам
<i>Ґрунти</i>	Забруднення ґрунту нафтопродуктами та відходами	Забезпечувати безпечне використання й зберігання ПММ для запобігання	Планова діяльність відповідає екологічним вимогам

Фактор довкілля	Потенційні негативні впливи	Опис передбачених заходів на запобігання негативного впливу	Результати моніторингу
		<p>можливого забруднення ґрунту. Влаштувати місце заправки бензопил або використовувати гумові коврики. На верхніх складах, пунктах заправки ПММ, місцях заправки техніки у лісі, повинен знаходитись готовий до використання абсорбент (мішечок із сухою тирсою). Тверді відходи (шини, пляшки, промаслене ганчір'я, сміття тощо) повинні вивозитись з лісу та утилізуватись.</p>	
<p>Природі оселища (біотопи) Бернської Конвенції,</p>	<p>Знижується біорізноманіття лісових видів</p>	<p>Збереження найцінніших насаджень</p>	<p>Визначено: 2 Природих оселищ (біотопів) Бернської Конвенції,</p>
<p><i>Рослинність</i></p>	<p>Знижується біорізноманіття лісових видів</p>	<p>Виявляти і заносити до технологічних карт місця зростання рідкісних і зникаючих рослинних видів, що зустрічаються на ділянці</p>	<p>Визначено: 2 Природих оселищ (біотопів) Бернської Конвенції, 1 угруповання Зеленої книги, 7 видів ЧКУ, 4 види СИТЕС, 5 регіонально-рідкісних видів. Створено охоронні зони.</p>

Фактор довкілля	Потенційні негативні впливи	Опис передбачених заходів на запобігання негативного впливу	Результати моніторингу
			Всі місцезнаходження збережено.
	Зменшення кількості підросту в результаті проведення лісгосподарських заходів	Вибирати метод та сезон проведення рубки, що гарантує збереження благонадійного підросту господарськоцінних порід для лісовідновлення природнім шляхом	Планова діяльність відповідає екологічним вимогам
<i>Фауна</i>	Руйнування середовища існування, порушення спокою тварин внаслідок проведення рубок. Присутність машин і людей при лісозаготівлі порушують спокій тварин	Виявляти і заносити до технологічних карт місцезнаходження зникаючих видів, що зустрічаються на ділянці, планувати та виконувати заходи з їх охорони	Проводяться пошуки гнізд та місць розмноження видів фауни
<i>Водний режим території</i>	Водоутримуюча здатність ґрунтів знижується на зрубках, що призводить до збільшення поверхневого стоку. Забруднення вод нафтопродуктами, відходами негативно впливає на живі організми водоймищ	Зберігати лісову рослинність у буферній зоні на берегах водоймищ. Забезпечувати безпечне використання й зберігання хімікатів, ПММ для запобігання можливого забруднення вод.	Планова діяльність відповідає екологічним вимогам
<i>Лісовідновлення</i>			
<i>Ґрунти</i>	Ґрунтова ерозія після підготовки ґрунту на	Відновлювати лісовий покрив якомога	Планова діяльність

Фактор довкілля	Потенційні негативні впливи	Опис передбачених заходів на запобігання негативного впливу	Результати моніторингу
	ділянках	швидше. Не проводити суцільну підготовку ґрунту на крутих схилах, нестабільних або ерозійно-небезпечних ґрунтах	відповідає екологічним вимогам
	При використанні машин і механізмів можливе ущільнення та забруднення паливномастильними матеріалами	Використовувати природозберігаючі технологію та техніку або виконувати роботи вручну. Забезпечувати безпечне використання й зберігання ПММ	Планова діяльність відповідає екологічним вимогам

В результаті моніторингу встановлено, що планована діяльність Хмельницького надлісництва Філії «Подільський лісовий офіс» ДП «Ліси України» (раніше ДП «Хмельницьке лісомисливське господарство») відповідає екологічним вимогам.

Діяльність в об'єктах природно-заповідного фонду та на флористично цінних територіях не проводиться.

Виділено охоронні зони в місцезнаходженнях раритетних видів відповідно Постанови Кабінету Міністрів України від 12 травня 2023 р. № 499 «Порядок створення охоронних зон для збереження біорізноманіття у лісах».

10. Дослідження стану ґрунтів та активізації ерозійних процесів

Дослідження стану ґрунтів та активізації ерозійних процесів наведено в Додатку В.

Висновки

У звіті наведено результати дослідження у відповідності до отриманого Висновку з оцінки впливу на довкілля від 30.03.2022 року №21/01-20217158239/1 планованої діяльності Хмельницького надлісництва Філії «Подільський лісовий офіс» ДП «Ліси України» (раніше ДП «Хмельницьке лісомисливське господарство») «Спеціальне використання лісових ресурсів у порядку проведення рубок головного користування та суцільних санітарних рубок. Суцільні рубки головного користування – площа 76,9 га щорічно, суцільні санітарні рубки – площа 13,9 га щорічно. Хмельницький район, Хмельницької області» (реєстраційний номер справи про оцінку впливу на довкілля планованої діяльності 20217158239) та до погодженого з Міністерством захисту довкілля та природних ресурсів України графіку післяпроектного моніторингу.

Вивчення біорізноманіття у лісах Хмельницького надлісництва Філії «Подільський лісовий офіс» ДП «Ліси України» (раніше ДП «Хмельницьке лісомисливське господарство») проводилось у вегетаційний сезон 2019-2025 років під час маршрутних досліджень із складанням геоботанічних описів.

Досліджувались території об'єктів Смарагдової мережі України, об'єктів природно-заповідного фонду.

За матеріалами дослідження складено квартально-видільний перелік місцезнаходження видів флори, фауни та угруповань, які підлягають охороні та збереженню: об'єкти Червоної книги України; види з додатків 1, 2 і 3 до Конвенції про охорону дикої флори і фауни та природних середовищ існування у Європі (Бернської Конвенції) та з додатку 1 Резолюції №6 (1998) даної Конвенції; рослинні угруповання, занесені до Зеленої книги України; природні оселища (біотопи), що підлягають збереженню з додатку Резолюції 4 (1998) до Бернської Конвенції в межах Хмельницького надлісництва Філії «Подільський лісовий офіс» ДП «Ліси України» (раніше ДП «Хмельницьке лісомисливське господарство») для подальшого моніторингу за їхнім станом.

2-4 серпня 2021 року, 11 квітня, 1 серпня 2022 року, 11-12 серпня 2023 року, 6-7 серпня 2024 року, 7-8 липня 2025 року повторно обстежені ділянки, що заплановані для проведення рубок із фонду головного користування на 2025-2026 роки та прилеглі території в межах 100 м, санітарних рубань.

Серед типів лісорослинних умов переважає Свіжа грабова діброва (Д2ГД) площею 11728,6 га – 90 %.

За результатами аналізу відповідності показників ідентифікованих ділянок до критеріїв пралісів, квазіпралісів та природних лісів згідно матеріалів лісовпорядкування у Хмельницькому надлісництві Філії «Подільський лісовий офіс» ДП «Ліси України» (раніше ДП «Хмельницьке лісомисливське господарство») природних лісів, пралісів та квазіпралісів не виявлено.

В межах Хмельницького надлісництва Філії «Подільський лісовий офіс» ДП «Ліси України» (раніше ДП «Хмельницьке лісомисливське господарство») виявлено деревостани у віці старше 120 років.

Площа об'єктів ПЗФ в межах Хмельницького надлісництва Філії «Подільський лісовий офіс» ДП «Ліси України» (раніше ДП «Хмельницьке лісомисливське господарство») становить 950,6 га - 6,7%.

В районі розташування Хмельницького надлісництва Філії «Подільський лісовий офіс» ДП «Ліси України» (раніше ДП «Хмельницьке лісомисливське господарство») є об'єкт Смарагдової мережі UA 0000169 Verkhnie Pobozhzhia площею 13339,0 га .

Об'єкт Смарагдової мережі UA 0000169 Verkhnie Pobozhzhia включає територію Пархомовецького лісництва (кв. 61 площею 5,0 га) і межує з кв. 58.

Під час дослідження рослинного покриву Хмельницького надлісництва Філії «Подільський лісовий офіс» ДП «Ліси України» (раніше ДП «Хмельницьке лісомисливське господарство») виявлено 2 природних оселища (біотопи) Бернської Конвенції (додаток I Резолюції 4 (1996) Бернської Конвенції): E3.4 Мокрі або вологі евтрофні і мезотрофні луки, G1.A1 Дубово-ясеневі-грабові ліси на евтрофних і мезотрофних ґрунтах.

Територія Хмельницького надлісництва Філії «Подільський лісовий офіс» ДП «Ліси України» (раніше ДП «Хмельницьке лісомисливське господарство») є елементами регіональної екологічної мережі Хмельницької області.

Територія Хмельницького надлісництва Філії «Подільський лісовий офіс» ДП «Ліси України» (раніше ДП «Хмельницьке лісомисливське господарство») включена до Верхньопобузького, Чорноострівсько-Грузевицького та Давидковецького природних ядер екомережі, Ушицького, Калюсько-Ровецького та Південнобузького екокоридів.

Верхньопобузьке природне ядро екомережі включає територію лісництв: Пархомовецьке (кв.1-27, 38-57, 64, 66), Прибузьке (кв. 26-54).

Чорноострівсько-Грузевицьке природне ядро екомережі включає територію Чорноострівського лісництва (кв. 12-15).

Давидковецьке природне ядро екомережі включає територію лісництв: Хмельницьке (кв. 28-34) і Прибузьке (кв. 1-25).

Ушицький екокоридор включає територію Михайлівського лісництва (кв. 69, 71).

Калюсько-Ровецький екокоридор включає територію Михайлівського лісництва (кв. 52-58).

Південнобузький екокоридор включає територію лісництв: Чорноострівське (кв. 6-11, 16-19, 38), Хмельницьке (кв. 20-27, 35-37), Пархомовецьке (кв. 32-37).

Всі виявлені раритетні види та угруповання в межах екомережі та Смарагдової мережі наведено в квартално-видільних таблицях, наведених у відповідних розділах звіту.

Рубки плануються із виключенням виділів із раритетними видами і угрупованнями для їх збереження та подальшого моніторингу.

В результаті досліджень було описано угруповання Зеленої книги, що займає незначні площі: Угруповання звичайнодубових лісів з домінуванням у травостойці цибулі ведмежої (*Querceta roboris* з домінуванням *Allium ursinum*).

У Червону книгу України внесено 7 видів рослин (*Lilium martagon*, *Epipactis*

purpurata, *Epipactis helleborine*, *Neottia nidus-avis*, *Galanthus nivalis*, *Allium ursinum*, *Staphylea pinnata* L.).

4 види підлягають охороні згідно з додатком «Конвенції про міжнародну торгівлю видами дикої фауни і флори, які перебувають під загрозою зникнення» (*Epipactis purpurata*, *Epipactis helleborine*, *Neottia nidus-avis*, *Galanthus nivalis*).

5 видів є регіонально-рідкісними видами для флори Хмельницької області (*Actaea spicata*, *Arum besserianum*, *Campanula persicifolia*, *Melittis melissophyllum*, *Equisetum telmateia*).

Під час польових досліджень в межах Хмельницького надлісництва Філії «Подільський лісовий офіс» ДП «Ліси України» (раніше ДП «Хмельницьке лісомисливське господарство») виявлено рідкісні види фауни: Борсук звичайний *Meles meles*, Тхір лісовий *Mustela putorius*, Мнемозина *Parnassius mnemosyne*, Чапля сіра *Ardea cinerea*, Лунь польовий *Circus cyaneus*, Зозуля звичайна *Cuculus canorus*, Дятел звичайний *Dendrocopos major*, Зяблик *Fringilla coelebs*, Заєць сірий *Lepus europaeus*, Повзик *Sitta europaea*, Вивірка звичайна *Sciurus vulgaris*, Синиця велика *Parus major* L., Дрізд чорний *Turdus merula* L..

Види фауни, особливо орнітофауни, спорадично траплялися під час переміщення на всій території лісового господарства.

Отже, за матеріалами дослідження складено квартально-видільний перелік місцезнаходження видів флори, фауни та угруповань, які підлягають охороні та збереженню: об'єкти Червоної книги України; види з додатків 1, 2 і 3 до Конвенції про охорону дикої флори і фауни та природних середовищ існування у Європі (Бернської Конвенції) та з додатку 1 Резолюції №6 (1998) даної Конвенції; рослинні угруповання, занесені до Зеленої книги України; природні оселища (біотопи), що підлягають збереженню з додатку Резолюції 4 (1998) до Бернської Конвенції для подальшого моніторингу за їхнім станом та розроблення заходів для збереження.

Відповідно до заходів охорони, наведених в Червоній книзі України для видів флори, що зростають в межах Хмельницького надлісництва Філії «Подільський лісовий офіс» ДП «Ліси України» (раніше ДП «Хмельницьке лісомисливське

господарство») рекомендовано заборону суцільних рубок та кінцевого прийому поступових рубок. Рекомендується контроль за станом популяцій.

Відповідно до заходів охорони, наведених в Червоній книзі України для видів орнітофауни передбачається виявлення та охорона гнізд птахів та гніздових ділянок, для фауни виявлення та охорона місць перебування та розмноження. Рекомендується контроль за станом популяцій.

Під час дослідження обстежено територію планової діяльності кожного лісництва, включаючи ділянки чергової лісосіки головного користування на 2025-2026 роки та об'єкти природо-заповідного фонду.

Для кожного лісництва складено карти поширення раритетних видів та угруповань.

Дослідження суміжних ділянок, які примикають до планованої діяльності проведено по контуру відводів деревостанів. По контуру ділянок головного користування здійснено дослідження ділянок на відстані 100 метрів.

Попередній аналіз даних обстеження показує, що на 28 ділянках планованої діяльності площею 61,5 га (відведених під рубки головного користування на 2025 рік) та на 31 ділянці планованої діяльності площею 59,1 га (відведених під рубки головного користування на 2026 рік) на час обстежень не зареєстровані місцезнаходження раритетних видів та угруповань.

Всі передбачені ділянки чергової лісосіки розташовані за межами природно-заповідних об'єктів, під час дослідження на них не виявлено раритетних видів та угруповань, рідкісні види та угруповання у сусідніх виділах знаходяться на відстані більше 100 м.

У 2025 році надлісництвом здійснено плановану діяльність на площі 61,5 га.

Лісовідновлення проведено на площі 60,5 га основними лісоутворюючими породами, в тому числі в рахунок лісосіки поточного року – 38,0 га.

Зрубані ділянки будуть заліснені у відповідності до «Вимог правил лісовідновлення в лісах України».

В результаті моніторингу встановлено, що планована діяльність

Хмельницького надлісництва Філії «Подільський лісовий офіс» ДП «Ліси України» (раніше ДП «Хмельницьке лісомисливське господарство») відповідає екологічним вимогам.

Діяльність в об'єктах природно-заповідного фонду та на флористично цінних територіях не проводиться.

Виділено охоронні зони в місцезнаходженнях раритетних видів відповідно Наказу Міністерства екології та природних ресурсів України «Про додаткові заходи щодо збереження рідкісних та зникаючих видів тварин та рослин» від 29 грудня 2016 року №557 та Постанови Кабінету Міністрів України від 12 травня 2023 р. № 499 «Порядок створення охоронних зон для збереження біорізноманіття у лісах».

Література

1. Василюк О. Виявлення територій, придатних для оголошення об'єктами природно-заповідного фонду / Олексій Василюк, Анастасія Драпалюк, Григорій Парчук, Дарія Ширяєва. За заг. редакцією Олени Кравченко – Львів, 2015, 80 с.
2. Вінніченко Т.С. Рослини України під охороною Бернської конвенції / Вінніченко Т.С. – Хімджест, 2006. – 176 с.
3. Екологічний паспорт Хмельницької області у 2024 році. Хмельницький, 2025.
4. Закон України "Про тваринний світ" від 13.12.2001 р. №2894-III // Верховна Рада України, 2002. – № 14. – ст. 97.
5. Закон України "Про рослинний світ" від 09.04.1999 р. №591-XIV // Верховна Рада України, 1999. – № 22-23. – ст. 198.
6. Закон України "Про Червону книгу України" від 07.02.2002 р. №3055-III // Верховна Рада України, 2002. – № 30. – ст. 201.
7. Закон України "Про Загальнодержавну програму формування національної екологічної мережі України на 2000-2015 роки" від 21.09.2000 р. №1989-III // Верховна Рада України, 2000. – № 47. – ст. 405.
8. Закону України "Про екологічну мережу України" від 24.06.2004 р. №1864-IV // Верховна Рада України, 2004. – № 45. – ст. 502.
9. Закону України "Про природно-заповідний фонд" від 16.06.1992 р. №2456-XII // Верховна Рада України, 1992. – № 34. – ст. 502.
10. Зелена книга України /під загальною редакцією члена-кореспондента НАН України Я.П. Дідуха – К.: Альтерпрес, 2009. – 448 с.
11. Конвенція про охорону дикої флори і фауни та природних середовищ існування в Європі (Берн, 1979). – К., 1998. – 76 с.
12. Куземко А. Тлумачний посібник оселищ Резолюції №4 Бернської конвенції, що знаходяться під загрозою і потребують спеціальних заходів охорони. / Куземко А., С. Садогурська, О. Василюк. – Київ, 2017. – 124 с.

13. Наказ Міністерства захисту довкілля та природних ресурсів України від 17.12.2020 № 368 «Про затвердження переліків рідкісних і таких, що перебувають під загрозою зникнення, та типових природних рослинних угруповань, які підлягають охороні і заносяться до Зеленої книги України, та природних рослинних угруповань, які вилучені із Зеленої книги України».
14. Наказ Міністерства захисту довкілля та природних ресурсів України від 15.02.2021 № 111 «Про затвердження переліків видів рослин та грибів, що заносяться до Червоної книги України (рослинний світ), та видів рослин та грибів, що виключені з Червоної книги України (рослинний світ)».
15. Наказ Міністерства захисту довкілля та природних ресурсів України від 19.01.2021 № 29 «Про затвердження переліків видів тварин, що заносяться до Червоної книги України (тваринний світ), та видів тварин, що виключені з Червоної книги України (тваринний світ)».
16. Національний атлас України / НАН України, Інститут географії, Державна служба геодезії, картографії та кадастру ; голов. ред. Національного атласу України Л. Г. Руденко ; голова ред. кол. Б. Є. Патон. - К. : ДНВП «Картографія», 2007. - 435 с.
17. Перелік регіонально рідкісних і таких, що перебувають під загрозою зникнення, видів рослин на території Хмельницької області від 17 липня 2012 року № 4-12/2012.
18. Постанова КМУ № 1196. від 16 грудня 2015 р. «Про затвердження Порядку включення територій та об'єктів до переліків територій та об'єктів екологічної мережі»
19. Постанова Кабінету Міністрів України від 12 травня 2023 р. № 499 «Порядок створення охоронних зон для збереження біорізноманіття у лісах»
20. Рішення Хмельницької обласної ради № 37-7/2016 від 28 липня 2016 року «Про затвердження Регіональної схеми екологічної мережі Хмельницької області».
21. Смарагдова мережа в Україні / Під редакцією Проценка Л.Д. Київ –Хімджест. 2011. 192 с.

22. Флора УРСР / За ред. М. І. Котова – К. : Вид-во АН УРСР, 1936 – 1965. – Т. 1 – 12.
23. Червона книга України. Рослинний світ / За ред. Я. П. Дідуха – К. : Глобалконсалтинг, 2009. – 900 с.
24. <http://emerald.net.ua/>
25. www.UkrBin.com.ua

СПИСОК ВИКОНАВЦІВ

Кандидат біологічних наук,
доцент кафедри екології, географії та хімії
Рівненського державного гуманітарного університету



Глінська С.О.

ДОДАТКИ

Додатки надаються у звіті з конфіденційною інформацією.