

ДЕРЖЛІСАГЕНТСТВО
ДЕРЖАВНЕ СПЕЦІАЛІЗОВАНЕ ГОСПОДАРСЬКЕ ПІДПРИЄМСТВО
«ЛІСИ УКРАЇНИ»
(ДП «ЛІСИ УКРАЇНИ»)
ФІЛІЯ «ЦЕНТРАЛЬНИЙ ЛІСОВИЙ ОФІС»

пров. Медичний, 4, м. Черкаси, 18009, тел. (0472) 37-03-75
e-mail: tcentralni.lo@e-forest.gov.ua, ЄДРПОУ 45625546

ЗАТВЕРДЖУЮ

Директор

Філії «Центральний лісовий офіс»

ДП «Ліси України»



Володимир КАСЮХНИЧ

« ____ » _____ 2025 р.

Звіт

за результатами післяпроектного моніторингу впливу на довкілля
(2025 звітний рік)

планованої діяльності:

«Спеціальне використання лісових ресурсів у порядку проведення рубок
головного користування на території лісового фонду
філії «Гайсинське лісове господарство» Державного спеціалізованого
господарського підприємства «Ліси України»

Філія «Центральний лісовий офіс» Державного спеціалізованого
господарського підприємства «Ліси України»
(раніше філія «Гайсинське лісове господарство»)

у відповідності до Висновку з оцінки впливу на довкілля від 18 серпня 2023 року
№ 21/01-202332910525/1 (реєстраційний номер справи про оцінку впливу на
довкілля планованої діяльності 202332910525)

м. Гайсин 2025

РЕФЕРАТ

Об'єкт дослідження: ділянки проведення суцільних санітарних рубок (площею не менше 1 га) та рубок головного користування на території Гайсинського надлісництва Філії «Центральний лісовий офіс» ДП «Ліси України» (раніше Філія «Гайсинське лісове господарство»).

Предмет дослідження: види тварин та рослин, занесених до Червоної книги України; раритетні рослинні угруповання, види фауни і флори та оселища, занесені до охоронюваного списку в об'єктах Смарагдової мережі: «Південний Буг і долина річки Сниводи» (Southern Bug and Snyvoda valleys in Vinnytsya region (Site Code: UA0000333), Долина річки Савранка (Savranka river valley (Site Code: UA0000560)), Берладинський (Berladynskyi (Site Code: UA0000230)), Національний природний парк «Кармелюкове Поділля» (Karmeliukove Podillia National Nature Park (Site Code: UA0000089)).

Мета роботи: в ході післяпроектного моніторингу на ділянках ведення планованої діяльності Гайсинського надлісництва Філії «Центральний лісовий офіс» ДП «Ліси України» (раніше Філія «Гайсинське лісове господарство») виявити наслідки впливу лісгосподарської діяльності на види рослин і тварин та їх оселища, що охороняються згідно з Резолюцією 6 та Резолюцією 4 Конвенції про охорону дикої флори та фауни і природних середовищ існування в Європі, створення квартално-видільного переліку видів фауни та флори, що внесені до Червоної книги України на місці провадження планованої діяльності, проведенні ідентифікації належності лісових територій до пралісів, квазіпралісів і природних лісів.

Методи дослідження: аналіз лісотаксаційних та планово-картографічних матеріалів лісового господарства, польові обстеження ділянок запланованої діяльності, опитування працівників підприємства, аналіз даних щодо об'єктів Смарагдової мережі, опрацювання та аналіз наукових публікацій, звітних матеріалів та інтернет-джерел.

ЗМІСТ

Реферат	2
Вступ.....	4
1. Характеристика планованої діяльності Гайсинського надлісництва Філії «Центральний лісовий офіс» ДП «Ліси України» (раніше Філія «Гайсинське лісове господарство»).....	5
2. Організація проведення післяпроектного моніторингу.....	9
3. Результати післяпроектного моніторингу.....	16
3.1. Дослідження щодо впливу планованої діяльності на види та оселища об'єктів Смарагдової мережі.....	16
3.2. Угрупування Зеленої книги України.....	18
3.3. Природні оселища під охороною Резолюції 4 Бернської конвенції.....	22
4. Раритетна і зникаюча компонента флори та фауни.....	29
4.1. Флора.....	29
4.2. Фауна.....	30
4.3. Квартально-видільний перелік ідентифікованих місць зростання, перебування видів тварин та рослин, занесених до Червоної книги України, на місці провадження планованої діяльності.....	37
5. Особливості визначення приналежності лісових територій господарства до пралісів, квазіпралісів і природних лісів.....	40
6. Загальна характеристика обстежених ділянок.....	43
7. Заходи із запобігання негативного впливу господарської діяльності на довкілля.....	44
8. Моніторинг стану ґрунтового покриву репрезентативних виділів після проведення планованої діяльності у ГАЙСИНСЬКОМУ НАДЛІСНИЦТВІ...48	48
Висновки.....	50
Список використаних джерел.....	56
Додатки.....	58

Вступ

Сучасні глобальні зміни в природних екосистемах впливають на просторове розміщення, щільність населення, розмноження та виживання усіх видів дикої фауни та флори. Сучасне ведення лісового господарства, забезпечення збереження, відтворення та використання лісових ресурсів є важливим чинником впливу на навколишнє природне середовище. Необхідність запобігання завданню шкоди довкіллю вимагає враховувати ще на етапі планування господарської діяльності її потенційні наслідки для біологічного і ландшафтного різноманіття, розробки механізмів для зменшення антропоїчного навантаження на довкілля а також уникнення негативних впливів господарської діяльності на екологічні та інші умови району діяльності лісогосподарського підприємства.

Післяпроектний моніторинг лісів є одним із механізмів, що дозволяє забезпечити спостереження за зміною стану окремих компонентів лісових екосистем внаслідок лісогосподарської діяльності. Рідкісні види фауни та флори виступають у якості основних об'єктів моніторингу та виконують роль індикаторів стану екосистем, а виявлення негативного впливу на них дає можливість скоригувати порядок і обсяг господарських робіт. За результатами післяпроектного моніторингу розробляється та впроваджується система заходів щодо зменшення негативного впливу лісогосподарської діяльності на раритетні компоненти біорізноманіття та забезпечується контроль за виконанням положень, визначених висновком про оцінку впливу на довкілля.

Моніторинг оцінки впливу на навколишнє середовище на території підприємств лісового господарства доцільно розглядати як комплекс заходів, спрямованих на запобігання негативного впливу на довкілля та зменшення ризиків для лісових екосистем у довготривалому періоді. Для підвищення ефективності даних процесів слід орієнтуватись на сучасні підходи до технології лісогосподарського виробництва, модернізацію його технічного забезпечення, а також удосконалення організації виробничої діяльності.

1. Характеристика планованої діяльності

Гайсинського надлісництва Філії «Центральний лісовий офіс»

ДП «Ліси України» (раніше Філія «Гайсинське лісове господарство»)

Відповідно до наказу Державного агентства лісових ресурсів України № 864 від 28.10.2022 року ДП «Гайсинське лісове господарство» реорганізовано у Філію «Гайсинське лісове господарство» Державного спеціалізованого підприємства «Ліси України». У 2024 році в результаті реорганізації шляхом закриття було припинено дію Філії «Гайсинське лісове господарство» Державного спеціалізованого господарського підприємства «Ліси України» і створено Гайсинське надлісництво Філії «Центральний лісовий офіс» ДП «Ліси України». В тексті звіту Філія «Гайсинське лісове господарство» буде називатися Гайсинське надлісництво Філії «Центральний лісовий офіс» ДП «Ліси України» (раніше Філія «Гайсинське лісове господарство») (Додаток А).

Висновком з оцінки впливу на довкілля від 18.08.2023 року № 21/01-202332910525/1 і планом проведення післяпроектного моніторингу планованої діяльності Гайсинського надлісництва Філії «Центральний лісовий офіс» ДП «Ліси України» (раніше Філія «Гайсинське лісове господарство») «Спеціальне використання лісових ресурсів у порядку проведення рубок головного користування на території лісового фонду філії "Гайсинське лісове господарство" Державного спеціалізованого господарського підприємства "Ліси України"» (реєстраційний номер справи про оцінку впливу на довкілля планованої діяльності 202332910525) визначено проведення післяпроектного моніторингу, а саме: створення квартално-видільного переліку ідентифікованих місць зростання, перебування видів тварин та рослин, занесених до Червоної книги України на місці провадження планованої діяльності; дослідження щодо впливу планованої діяльності на види і оселища об'єктів Смарагдової мережі; проведення ідентифікації належності лісових територій до пралісів, квазіпралісів і природних лісів згідно з вимогами «Методики визначення належності лісових територій до пралісів, квазіпралісів і природних лісів».

Місцем провадження планованої діяльності, яка підлягає оцінці впливу на довкілля є територія Гайсинського надлісництва Філії «Центральний лісовий офіс» ДП «Ліси України» (раніше Філія «Гайсинське лісове господарство»), що розташована в східній частині Вінницької області на території Гайсинського адміністративного району.

Поштова адреса: 23700, Вінницька обл., м. Гайсин, вул. М.Кривоноса, 20, тел. (0432) 2-13-08; (097) 873 4527.

Рубки головного користування в лісах спрямовані на раціональне використання лісового фонду, підвищення продуктивності й поліпшення складу нових лісів і проводяться таким чином аби одержання деревини супроводжувалося збереженням ґрунтозахисних, водорегулювальних та інших корисних властивостей лісу і забезпеченням природного лісовідновлення.

Територія розташування Гайсинського надлісництва Філії «Центральний лісовий офіс» ДП «Ліси України» (раніше Філія «Гайсинське лісове господарство») наведена на рисунку 1.1.

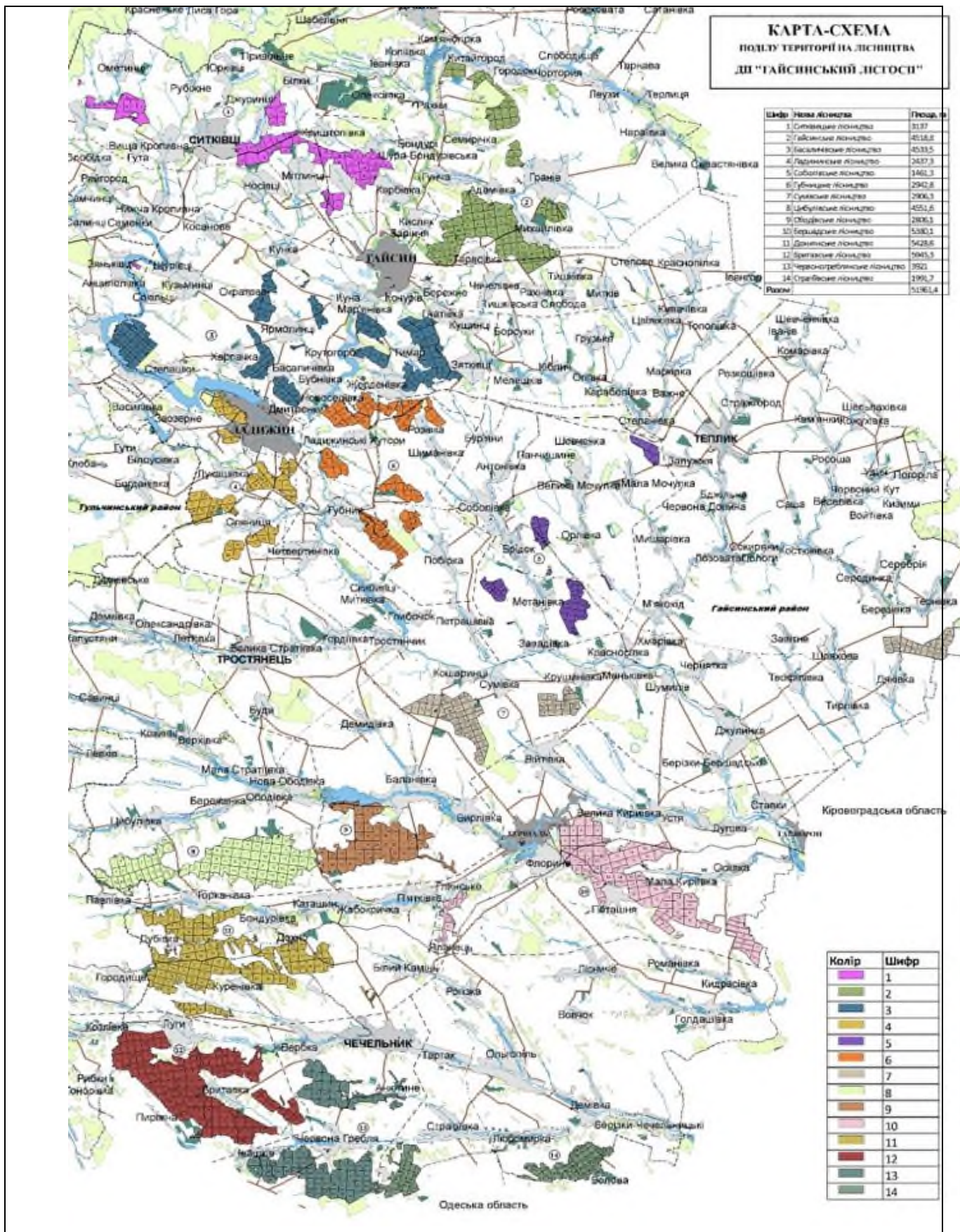


Рис. 1.1. Карта-схема розташування території Гайсинського надлісництва Філії «Центральний лісовий офіс» ДП «Ліси України» (раніше Філія «Гайсинське лісове господарство») та поділ території за лісництвами

Рубки головного користування запроектовані з «Порядком спеціального використання лісових ресурсів» затверджених постановою Кабінету Міністрів України від 23 травня 2007 року № 761 і «Правил рубок головного користування» затверджених наказом Держкомлісгоспу України від 23.12.2008 року № 364. Розрахунок рубок головного користування проведено відповідно до «Методики визначення розрахункової лісосіки», затвердженою наказом Держкомлісгоспу України від 14 вересня 2000 року № 105. При проектуванні рубок формування і оздоровлення лісів лісовпорядкування керувалися «Правилами поліпшення якісного складу лісів», затвердженими постановою Кабінету Міністрів України від 12 травня 2007 року № 724 та «Санітарними правилами в лісах України», затвердженими постановою Кабінету Міністрів України від 27 липня 1995 року № 555.

Планована діяльність Гайсинського надлісництва Філії «Центральний лісовий офіс» ДП «Ліси України» (раніше Філія «Гайсинське лісове господарство») полягає у спеціальному використанні лісових ресурсів в порядку проведення рубок головного користування та інших видів рубок. Їх проведення планується в межах розрахункової лісосіки, фонду рубок головного користування, фонду інших рубок, пов'язаних із веденням лісового господарства та визначені базовим лісовпорядкуванням. Рубки головного здійснюються відповідно до розрахункової лісосіки із врахуванням віку стиглості насаджень та їх локалізації (Додаток В).

Категорії лісів Гайсинського надлісництва Філії «Центральний лісовий офіс» ДП «Ліси України» (раніше Філія «Гайсинське лісове господарство») включають ліси природоохоронного, наукового та історико-культурного значення, рекреаційно-оздоровчі ліси, захисні ліси.

2. Організація проведення післяпроектного моніторингу

Відповідно до отриманого Висновку з оцінки впливу на довкілля від 18.08.2023 року № 21/01-202332910525/1 планованої діяльності Гайсинського надлісництва Філії «Центральний лісовий офіс» ДП «Ліси України» (раніше Філія «Гайсинське лісове господарство») «Спеціальне використання лісових ресурсів у порядку проведення рубок головного користування на території лісового фонду філії "Гайсинське лісове господарство" Державного спеціалізованого господарського підприємства "Ліси України"» (реєстраційний номер справи про оцінку впливу на довкілля планованої діяльності 202332910525) та до погодженого з Міністерством захисту довкілля та природних ресурсів України плану післяпроектного моніторингу передбачено наступні роботи: (табл. 2.1).

Післяпроектний моніторинг здійснювали з метою уточнення квартално-видільного переліку ідентифікованих місць зростання, перебування видів тварин та рослин, занесених до Червоної книги України на місці провадження планованої діяльності; дослідження щодо впливу планованої діяльності на види та оселища об'єктів Смарагдової мережі; проведення ідентифікації належності лісових територій до пралісів, квазіпралісів і природних лісів згідно з вимогами «Методики визначення належності лісових територій до пралісів, квазіпралісів і природних лісів».

Результати післяпроектного моніторингу (звіти післяпроектного моніторингу разом з копіями протоколів лабораторних досліджень параметрів навколишнього середовища, що виконуються в рамках післяпроектного моніторингу чи інших матеріалів, що містять результати досліджень) подаються протягом наступного місяця за звітним до уповноваженого центрального органу, а також забезпечується їх опублікування на власному вебсайті (в разі наявності) або направляються до органів місцевого самоврядування відповідних адміністративно-територіальних одиниць, що можуть зазнати впливу планованої діяльності для публікації на їх вебсайтах.

План проведення післяпроектного моніторингу

№	Предмет дослідження	Періодичність здійснення	Умови звітності
1.	Дослідження наявності видів та оселищ, занесених у список, що підлягають охороні в об'єкті Southern Bug and Snyvoda valleys in Vinnytsya region (UA0000333), Berladynskiyi (UA0000230), Karmeliukove Podillia National Nature Park (UA0000089) Смарагдової мережі	Одноразово	До початку провадження планованої діяльності
2.	Дослідження стану ґрунтів та активізації ерозійних процесів	Один раз на рік, після завершення рубок на оцінених ділянках	Результати післяпроектного моніторингу (звіти післяпроектного моніторингу разом з копіями протоколів лабораторних досліджень параметрів навколишнього середовища, що виконуються в рамках післяпроектного моніторингу чи інших матеріалів, що містять результати досліджень) подаються протягом наступного місяця за звітним до уповноваженого центрального органу, а також забезпечується їх опублікування на власному вебсайті (в разі наявності) або направляються до органів місцевого самоврядування відповідних адміністративно-територіальних одиниць, що можуть зазнати впливу планованої діяльності для публікації на їх вебсайтах. Моніторинг здійснюється щорічно
3.	Квартально-видільний перелік ідентифікованих місць зростання, перебування видів тварин та рослин, занесених до Червоної книги України, на місці провадження планованої діяльності	Один раз на рік	
4.	Дослідження щодо впливу планованої діяльності на види та оселища об'єктів Смарагдової мережі	Один раз на рік	
5.	Проведення роботи та надання інформації з метою проведення ідентифікації належності лісових територій до пралісів, квазіпралісів і природних лісів згідно з	Один раз на рік	

№	Предмет дослідження	Періодичність здійснення	Умови звітності
	вимогами «Методики визначення належності лісових територій до пралісів, квазіпралісів і природних лісів»		протягом п'яти років з моменту початку провадження планованої діяльності

Моніторинг здійснюється щорічно протягом п'яти років з моменту початку провадження планованої діяльності.

Застосовували такі методи дослідження: детально-маршрутні, описові, статистичні, аналітичні, порівняльні, біоіндикаційні, комплексні, ландшафтно-екологічні, ботанічні, зоологічні, орнітологічні, польові, ретроспективного аналізу, моніторингу, картографічні.

Польові наукові дослідження проведені на ділянках моніторингу за попередньо визначеними маршрутними шляхами. Маршрутні шляхи прокладено із врахуванням наявних ділянок планованої діяльності (рубки головного користування у 2025 року) за загальноприйнятими методиками (Браун-Бланке).

Дослідження суміжних ділянок, які примикають до територій планованої діяльності проведено по контуру відводів деревостанів на відстані 100 метрів.

Безпосереднє обстеження лісових ділянок дозволило встановити наявність та поширення основних біотопів. Дослідження проведено на репрезентативних ділянках, частка яких становила понад 20 % від загальної площі. Досліджувані ділянки (окремі виділи) підібрані із врахуванням локалізації, особливостей поширення біотопів, типів лісу, складу лісових насаджень.

Цінні об'єкти біотопічного різноманіття (оселища об'єкту Смарагдової мережі, праліси, квазіпраліси і старовікові ліси) ідентифікуються експертом, шляхом камерального аналізу лісотаксаційних матеріалів із наступним рекогносцирувальним польовим обстеженням та із виконанням повторних уточнюючих обстежень протягом вегетаційного періоду.

При визначенні природних оселищ користувалися актуальною класифікацією оселищ EUNIS (2016) та характеристиками для визначення оселищ I-III рівнів з ознаками найбільшої діагностичної цінності. Також, порівнювали природні оселища з їх аналогами у Зеленій книзі України (Наказ Міндовкілля «Про затвердження переліків рідкісних і таких, що перебувають

під загрозою зникнення, та типових природних рослинних угруповань, які підлягають охороні і заносяться до Зеленої книги України, та природних рослинних угруповань, які вилучені із Зеленої книги України» № 368 від 17.12.2020 р.) та в Національному каталозі біотопів України (UkrBiotop), що включають інформацію про усю різноманітність біотопів (природних оселищ) України, загрози для них та рекомендації по збереженню.

Детальні дослідження включали аналіз та ідентифікацію наявних представників флори і фауни, виявлення рідкісних та зникаючих видів тварин і рослин за прокладеними маршрутами на заздалегідь визначених точках, які були локалізовані на моніторингових ділянках та в радіусі 100 м.

Дослідження основних, зникаючих і рідкісних видів фауни здійснювали за попереднім аналізом матеріалів безперервного лісовпорядкування земель лісового фонду, бонітування мисливських угідь, проведених обліків мисливських тварин та іншої наявної інформації щодо локалізації видів у межах лісового фонду підприємства.

Серед об'єктів флори здійснювали аналіз деревних рослин, чагарників, трав'янистих рослин, лишайників. Особливу увагу приділяли насадженням з незадовільним санітарним станом, що визначені за результатами лісопатологічного обстеження, як уражені та з ознаками всихання сильної інтенсивності внаслідок пошкодження верхівковим короїдом і враження кореневою губкою.

Ідентифікацію плазунів та комах й інших представників фауни проводили візуально; птахів – візуально, за наявністю місць гніздування, слідів життєдіяльності та за співом; ссавців – візуально та за слідами життєдіяльності.

За матеріалами дослідження уточнювали квартално-видільний перелік місцезнаходження видів флори, фауни та угруповань, які підлягають охороні та збереженню: об'єкти Червоної книги України; види з додатків 1, 2 і 3 до Конвенції про охорону дикої флори і фауни та природних середовищ

існування у Європі (Бернської Конвенції) та з додатку 1 Резолюції 6 (1998) даної Конвенції; рослинні угруповання, занесені до Зеленої книги України; природні оселища (біотопи), що підлягають збереженню з додатку Резолюції 4 (1998) до Бернської Конвенції в межах лісового господарства для подальшого моніторингу за їхнім станом.

Проективне вкриття у розрізі трав'янистих рослин визначали відповідно до частки кожного виду із градацією 5 %. Облік підросту деревних порід проводили на закладених площадках вздовж маршрутних ходів із визначенням виду, орієнтовного віку, висоти та кількості екземплярів.

Визначення лісових ділянок, які потенційно відповідають критеріям належності лісових територій до пралісів, квазіпралісів або природних лісів проводили відповідно до Методики визначення належності лісових територій до пралісів, квазіпралісів і природних лісів наведеної у наказі № 161 від 18.05.2018 р.

Назви видів флори та фауни і типів рослинних угруповань зазначали відповідно до номенклатури, прийнятої у спеціальній літературі. Виявлені під час польових дослідженнях види тварин і рослин було ідентифіковано з використанням наукової літератури та порівняно з переліком видів, що підлягають особливій охороні на території області, переліком видів Червоної книги України, Резолюцій 4 і 6 Бернської конвенції, Європейського Червоного Списку, МСОП та CITES, переліком рослинних угруповань, зазначених у Зеленій книзі України та Національному каталозі біотопів України.

Лісові екосистеми Гайсинського надлісництва Філії «Центральний лісовий офіс» ДП «Ліси України» (раніше Філія «Гайсинське лісове господарство») досліджували у вегетаційний період 2025 року, на ділянках, де планували і здійснювали рубки головного користування та прилеглі території в межах 100 м.

Полюві обстеження проведено кандидатом біологічних наук Давиденко
І.В. у 2025 р.

3. Результати післяпроектного моніторингу

3.1. Дослідження щодо впливу планованої діяльності на види та оселища об'єктів Смарагдової мережі

Окремі лісові масиви Гайсинського надлісництва Філії «Центральний лісовий офіс» ДП «Ліси України» (раніше Філія «Гайсинське лісове господарство») межують, або є складовою частиною об'єктів Смарагдової мережі Південний Буг і долина річки Сниводи – Southern Bug and Snyvoda valleys in Vinnytsya region (UA0000333), Берладинський – Berladynskiyi (UA0000230), Національний природний парк «Кармелюкове Поділля» – Karmeliukove Podillia National Nature Park (UA0000089)).

Загальна площа лісових масивів, які входять до Смарагдової мережі становить 22657,3 га.

Загальна характеристика вказаних об'єктів Смарагдової мережі наведена у таблиці 3.1.

Таблиця 3.1

Характеристика об'єктів Смарагдової мережі

Назва об'єкту мережі	Код об'єкту мережі	Площа, га	Кількість об'єктів охорони (види, оселища), шт								
			оселища	птахи	ссавці	амфібії	риби	безхребетні	рептилії	рослини	Всі таксони
Southern Bug and Snyvoda valleys in Vinnytsya region Kanivske Reservoir	UA0000333	67264,00	21	6	2	1	2	1	1	2	36
Savranka river valley	UA0000560	3 190,75	10	5	1	1	3	-	1	-	21
Berladynskiyi	UA0000230	8374,00	1	29	5	-	2	-	-	1	38
Karmeliukove Podillia National Nature Park	UA0000089	20 190,00	6	27	4	1	-	8	-	5	51

Долина річки Савранка – Savranka river valley (UA0000560)) – об'єкт із «тіньового» списку Смарагдової мережі.

До об'єкту Смарагдової мережі входять частини лісового фонду Басаличівського лісництва (895 га), Ладжинського лісництва (277 га), Губницького лісництва (370 га), Цибулівського лісництва (4551,6 га), Ободівського лісництва (2806,1 га), Дохнянського лісництва (5428,6 га), Бритавського лісництва (5945,3 га), Червоногреблянського лісництва (3921,0 га), Стратіївського лісництва (1991,7 га).

Лісові масиви Гайсинського надлісництва Філії «Центральний лісовий офіс» ДП «Ліси України» (раніше Філія «Гайсинське лісове господарство») включено до об'єкту Смарагдової мережі Southern Bug and Snyvoda valleys in Vinnytsya region (UA0000333) в межах Басаличівського лісництва (кв. 15-34, 895 га), Ладжинського лісництва (кв. 1-7, 277 га), Губницького лісництва (кв. 108-113, 370 га).

Природно-заповідний фонд (ПЗФ) розташований в межах Гайсинського надлісництва Філії «Центральний лісовий офіс» ДП «Ліси України» (раніше Філія «Гайсинське лісове господарство») складає за площею 2553,1 га.

На території лісового господарства знаходяться об'єкти природно-заповідного фонду, серед них: ландшафтний заказник загальнодержавного значення «Коростовецький», площею 370,0 га (Басаличівське л-во, кв.108-113); ботанічний заказник загальнодержавного значення «Устянська дача», площею 173,0 га (Бершадське л-во, кв. 54, 55); ботанічний заказник загальнодержавного значення «Гайдамацька балка», площею 1217,0 га (Цибулівське л-во кв. 28-38,43-49, 55-58); ботанічний заказник місцевого значення «Крушинівський», площею 594,0 га (Сумівське л-во, кв. 40-57); ботанічний заказник місцевого значення «Сумівський», площею 10,0 га (Сумівське л-во, кв. 40-57); ботанічний заказник місцевого значення «Ободівська дача» площею 44,0 га (Ободівське л-во, кв. 24 вид. 1); ботанічний заказник місцевого значення «Цибулівська дача», площею 111,0 га (Цибулівське л-во, кв. 15, 16); ботанічна пам'ятка місцевого значення «Басаличівська дубина», площею 5,3 га (Басаличівське л-во, кв. 37, вид. 6);

ботанічна пам'ятка місцевого значення «Гайсинська горішина», площею 1,0 га (Гайсинське л-во, кв. 23 вид. 6); ботанічна пам'ятка місцевого значення «Продуктивна дубина», площею 1,9 га (Гайсинське л-во, кв. 52 вид. 10); ботанічна пам'ятка місцевого значення «Еталонна дубина», площею 3,3 га (Гайсинське л-во, кв. 70 вид. 1); ботанічна пам'ятка місцевого значення «Гайсинська діброва», площею 8,8 га (Гайсинське л-во, кв. 70 вид. 6, кв. 71, вид. 14); ботанічна пам'ятка місцевого значення «Ситківецькі буки», площею 0,7 га (Сиківецьке л-во, кв. 16 вид. 6); ботанічна пам'ятка природи місцевого значення «Горіхи екзоти», площею 0,4 га (Ситківецьке л-во, кв. 16 вид. 17); ботанічна пам'ятка місцевого значення «Ободівські сосни», площа 2,7 га (Ободівське л-во, кв. 2 вид. 3, 4); ботанічна пам'ятка природи місцевого значення «Заповідні сосни», площею 1,9 га (Ободівське л-во, кв. 3 вид. 4); ботанічна пам'ятка місцевого значення «Еталонна діброва», площею 3,0 га (Ободівське л-во, кв. 13 вид. 11); ботанічна пам'ятка місцевого значення «Ободівська дубина», площею 1,1 га (Ободівське л-во, кв. 14 вид. 11); ботанічна пам'ятка місцевого значення «Цибулівська діброва», площею 4,0 га (Цибулівське л-во, кв. 23 вид. 12).

Планована діяльність не передбачена в охоронюваних зонах, більшість ділянок призначених в рубку головного користування знаходяться на значній віддалі (до 200-300 м) від об'єктів природно-заповідного фонду.

3.2. Угрупування Зеленої книги України

В Зеленій книзі України аналоги описаних природних оселищ представлені угрупованнями:

- 18. Угрупування буково–звичайнодубових лісів (*Fageto (sylvaticae)–Querceta (roboris)*);
- 19. Угрупування звичайнодубових лісів (*Querceta roboris*) з домінуванням плюща звичайного (*Hedera helix*);
- 20. Угрупування звичайнодубових лісів (*Querceta roboris*) з домінуванням у травостої осоки кореневищної (*Carex rhizina*);

- 32. Угрупування скельнодубових лісів (*Querceta petraeae*) з домінуванням у травостої перлівки одноквіткової (*Melica uniflora*);
- 37. Угрупування ялицево–скельнодубових лісів (*Abieto (albae)–Querceta (petraeae)*).

Частково представлені рослинні угруповання: 21. Угрупування звичайнодубових лісів (*Querceta roboris*) з домінуванням у травостої скополії карніолійської (*Scopolia carniolica*); 22. Угрупування звичайнодубових лісів (*Querceta roboris*) з домінуванням у травостої цибулі ведмежої (*Allium ursinum*); 23. Угрупування звичайнодубових лісів деренових (*Querceta (roboris) cornosa (maris)*) та польово кленово–звичайнодубових лісів деренових (*Acereto (campestris)–Querceta (roboris) cornosa (maris)*); 24. Угрупування звичайнодубових лісів кров'яносвидинових (*Querceta (roboris) swidosa (sanguineae)*) з домінуванням у травостої осоки парвської (*Carex brevicollis*); 26. Угрупування скельнодубово–звичайнодубових лісів (*Querceto (petraeae)–Querceta (roboris)*); 27. Угрупування ялицево–звичайнодубових лісів.

Характерні види вищих судинних рослин – *Aegopodium podagraria*, *Carpinus betulus*, *Carex digitata*, *C. pilosa*, *Cerasus avium*, *Stellaria holostea*, *Viola odorata*.

Структура: домінанти деревного ярусу – *Abies alba* (рідко), *Acer campestre*, *Acer platanoides*, *Betula pendula*, *Carpinus betulus*, *Fraxinus excelsior*, *Quercus petraea*, *Quercus robur*, *Populus tremula*, *Tilia cordata*, *Ulmus glabra*.

Домінанти трав'яного ярусу – *Allium ursinum*, *Aegopodium podagraria*, *Anemone nemorosa*, *Anemone ranunculoides*, *Carex pilosa*, *Corydalis cava*, *Corydalis solida*, *Dentaria bulbifera*, *Dentaria glandulosa*, *Isopyrum thalictroides*, *Lamium galeobdolon*, *Mercurialis perennis*, *Stellaria holostea*.

Екологічна характеристика. Переважно грабово-дубові і грабові, нерідко грабово-ясеневі та липові позазаплавні ліси на багатих ґрунтах. Поширені на рівнині в західній частині України в межах широколистянолісової і лісостепової зон, де здебільшого є зональними угрупованнями.

Рослинні угруповання, занесені до Зеленої книги України у Гайсинському надлісництві Філії «Центральний лісовий офіс» ДП «Ліси України» (раніше Філія «Гайсинське лісове господарство»)

Синтаксон	Латинська назва	Синтаксономічний склад	Лісництво, квартал, виділ
Група асоціацій дубових лісів із дуба звичайного ліщинових	<i>Querceta (roboris) corylosa</i>	<i>Quercetum coryloso-oxalidosum</i> , <i>Q. coryloso-maianthemosum</i> , <i>Q. coryloso-athyriosum</i> , <i>Q. coryloso-convallariosum</i> , <i>Q. coryloso-stellariosum</i> , <i>Q. coryloso-asarosum</i> , <i>Q. coryloso-galeobdolosum</i> , <i>Q. coryloso-caricosum (pilosae)</i> , <i>Q. coryloso-asperulosum</i> , <i>Q. coryloso-aegopodiosum</i> , <i>Q. coryloso-caricosum (bre-vicollis)</i> , <i>Q. coryloso-lithospermum</i>	Басаличівське, кв. 76, вид. 18, Соболівське, кв. 22, вид. 3; кв. 23, вид. 3
Група асоціацій грабово-дубових лісів волосисто-осокових.	<i>Carpineto-Quercetum caricosum (pilosae)</i>	<i>Carpineto-Quercetum caricosum (pilosae)</i> ; <i>Carpineto-Quercetum aegopodiosum</i> .	Басаличівське кв. 61 вид. 1, 2, 3, 4, Ладжинське кв. 39 вид. 3, 15, 16 кв. 40 вид. 1
Група асоціацій грабово-дубових лісів плющевих	<i>Carpineto (betuh) - Quercetum (roboris) hederosum (helicis)</i>	<i>Carpineto - Quercetum (roboris) hederosum (helicis)</i>	Червоногреблянське лісництво, кв. 18, вид. 1; кв. 21, вид. 1; кв. 26, вид. 1; кв. 35, вид. 1; кв. 52, вид. 1; кв. 60, вид. 2; кв. 61, вид. 2, 3.

За результатами аналізу матеріалів лісовпорядкування (таксаційні описи, плани лісонасаджень) та польових досліджень встановлено, що найбільш розповсюдженими рослинним угрупованням, яке віднесено до Зеленої книги України в межах лісового господарства є: група асоціацій дубових лісів із дуба звичайного ліщинових (*Querceta (roboris) corylosa*) (Басаличівське, кв. 76, вид. 18, Соболівське, кв. 22, вид. 3; кв. 23, вид. 3) та група асоціацій грабово-дубових лісів волосисто-осокових (*Carpineto-Quercetum caricosum (pilosae)*) (Басаличівське лісництво кв. 61 вид. 1, 2, 3, 4, Ладжинське лісництво кв. 39 вид.3, 15, 16 кв.40 вид. 1); група асоціацій грабово-дубових лісів плющевих (*Carpineto (betuh) - Quercetum (roboris) hederosum (helicis)*) (Червоногреблянське лісництво, кв. 18, вид. 1; кв. 21, вид. 1; кв. 26, вид. 1; кв. 35, вид. 1; кв. 52, вид. 1; кв. 60, вид. 2; кв. 61, вид. 2, 3).

Група асоціацій дубових лісів із дуба звичайного ліщинових (*Querceta (roboris) corylosa*) представлені типовими ділянками старовікових лісів із переважанням у травостойі неморальних широкоареальних (*Carex pilosa*, *Aegopodium podagraria*, *Convallaria majalis*, *Stellaria holostea*, *Asarum europaeum*, *Dryopteris filix-mas*), звичайних бореальних (*Oxalis acetosella*, *Maianthemum bifolium*), а також тих, які знаходяться на південній межі ареалу, рідкісних субсередземноморських (*Carex brevicollis*, *Lithospermum purpureo-caeruleum*) видів. Синтаксономічний склад: *Quercetum coryloso-oxalidosum*, *Q. coryloso-maianthemosum*, *Q. coryloso-athyriosum*, *Q. coryloso-convallariosum*, *Q. coryloso-stellariosum*, *Q. coryloso-asarosum*, *Q. coryloso-galeobdolosum*, *Q. coryloso-caricosum (pilosae)*, *Q. coryloso-asperulosum*, *Q. coryloso-aegopodiosum*, *Q. coryloso-caricosum (brevicollis)*, *Q. coryloso-lithospermum*.

Група асоціацій грабово-дубових лісів волосисто-осокових представлена переважно старовіковими дубовими деревостанами. Деревостани переважно двоярусні. Перший ярус утворює *Quercus robur* за участю *Fraxinus excelsior*, *Acer pseudoplatanus*, *Ulmus glabra*. Другий ярус як правило формує *Carpinus betulus* за участю *Tilia cordata*, *Acer platanoides*, *Acer campestre*. Загальна зімкнутість крон деревостану становить 0,9-1,0. Середня висота насаджень у віці 70-110 років становить 22-26 м. Підлісок окремого ярусу не формує. Він представлений окремими екземплярами *Euonymus verrucosa*, *E. europaea*, *Corylus avellana*, *Swida sanguinea*, *Daphne mezereum*. Травостій переважно рідкий (20-30%). Переважає *Carex pilosa*, *Aegopodium podagraria*. Зустрічаються також *Stellaria holostea*, *Asarum europaeum*, *Galeobdolon luteum*, *Viola reichenbachiana*, *Asperula odorata*, *Convallaria majalis*, *Geum urabnum*, *Pulmonaria obscura*, *Scrophularia nodosa*, *Campanula raunculoides*, *Polygonatum multiflorum*, *Ranunculus cassubis*. Синтаксономічний склад: *Carpineto-Quercetum caricosum (pilosae)*; *Carpineto-Quercetum aegopodiosum*.

Група асоціацій грабово-дубових лісів плющевих (*Carpineto (betuh) Quercetum (roboris) hederosum (helicis)*) представлена переважно старовіковими дубово-грабовими деревостанами. Другий ярус як правило формує *Carpinus*

betulus за участю *Tilia cordata*, *Acer platanoides*, *Acer campestre*. Загальна зімкнутість крон деревостану становить 0,9-1,0. Середня висота насаджень у віці 70-110 років становить 22-26 м. Підлісок окремого ярусу не формує. Він представлений окремими екземплярами *Euonymus verrucosa*, *E. europaea*, *Corylus avellana*, *Swida sanguinea*, *Daphne mezereum*.

Травостій переважно рідкий (20-30%). Переважає *Carex pilosa*, *Aegopodium podagraria*. Зустрічаються також *Stellaria holostea*, *Asarum europaeum*, *Galeobdolon luteum*, *Viola reichenbachiana*, *Asperula odorata*, *Convallaria majalis*, *Geum urabnum*, *Pulmonaria obscura*, *Scrophularia nodosa*, *Campanula raunculoides*, *Polygonatum multiflorum*, *Ranunculus cassubis* із значною участю плюща звичайного - *Hedera helix L.*

Планова діяльність не буде проводитись у насадженнях, що за характерними особливостями підлягають збереженню або можуть бути включені до таких згідно класифікації (додаток 1 Резолюції 4 (1998) до Бернської Конвенції), на ділянках, які ідентифіковані як важливі типи середовища існування.

Аналіз документації та затвердженої відомості рубок головного користування підтверджує, що рубки не проводилися у насадженнях, що підлягають збереженню або можуть бути включені до таких згідно класифікації Резолюції 4 Бернської Конвенції. Планована діяльність не проводилася на ділянках, де ідентифіковано природні оселища, що охороняються та у насадженнях, що за характерними особливостями відносяться до природних оселищ Резолюції 4 Бернської Конвенції та рослинних угруповань Зеленої книги України.

3.3. Природні оселища під охороною Резолюції 4 Бернської конвенції

На території лісового фонду Гайсинського надлісництва Філії «Центральний лісовий офіс» ДП «Ліси України» (раніше Філія «Гайсинське лісове господарство») та у межах територій Смарагдової мережі встановлено 11

основних типів середовищ існування: С1 – Постійні евтрофні озера, ставки і водойми; С2 – Поверхневі текучі води; D2 – Трясовини, верхові та низинні болота; D5 – Осоки та зарості очерету, переважно без застою води; E1 – Сухі трав'яні угруповання; E2 – Трав'яні угруповання та угіддя з домінуванням різнотрав'я, мохів або лишайників; E3 - Сезонно вологі та вологі трав'яні угруповання; E5 - Узлісся та вирубки і високотравні угруповання; F3 – Температні та середземноморсько-гірські чагарники; G1 – Широколистяні листопадні ліси; H3 – Континентальні кліфи, скелі та відслонення.

Різноманіття середовищ існування у межах об'єктів Смарагдової мережі наведено у таблиці 3.3.

Водні оселища на території Гайсинського надлісництва Філії «Центральний лісовий офіс» ДП «Ліси України» (раніше Філія «Гайсинське лісове господарство») розташовані переважно у мілководді річки Південний Буг, долини річки Сниводи і Савранки.

Встановлено, що в межах лісового господарства наявні типи природних оселищ:

- С1 – Постійні евтрофні озера, ставки і водойми; С2 – Поверхневі текучі води;
- D2 – Трясовини, верхові та низинні болота; D5 – Осоки та зарості очерету, переважно без застою води;
- E1 – Сухі трав'яні угруповання; E2 – Трав'яні угруповання та угіддя з домінуванням різнотрав'я, мохів або лишайників; E3 - Сезонно вологі та вологі трав'яні угруповання; E5 – Узлісся та вирубки і високотравні угруповання;
- F3 – Температні та середземноморсько-гірські чагарники;
- G1 – Широколистяні листопадні ліси;
- H3 – Континентальні кліфи, скелі та відслонення.

На усіх ділянках Басаличівського, Ладжинського та Губницького лісництв, що входять до складу об'єкту Смарагдової мережі Southern Bug and Snyvoda valleys in Vinnytsya region (UA0000333) представлено природні оселища

підтипів, що включають поверхневі течучі води та евтрофні водойми з трясовинами, болотами заростями очерету та осоки, що обумовлено територіальною близькістю річки Південний Буг і долини річки Сніводи.

Береги річок вкриті мокрими або вологими евтрофними і мезотрофними луками, прирічковими листопадними чагарниками та березовими і вербними лісами зі сфагновими мохами.

Різноманіття середовищ існування у межах об'єктів Смарагдової мережі

№ п/п	Тип середовищ існування		Тип середовищ існування	
	Шифр	Назва	Шифр	Назва
1	C1	Постійні евтрофні озера, ставки і водойми	C1.222	Вільноплаваючі скупчення <i>Hydrocharis morsus-ranae</i>
			C1.32	Вільноплаваюча рослинність евтрофних водойм
			C1.33	Вкорінена занурена рослинність евтрофних водойм
			C1.224	Вільноплаваючі колонії <i>Utricularia australis</i> та <i>Utricularia vulgaris</i>
			C1.3411	Угруповання водяних жовтеців на мілководдях
			C1.3413	Зарості <i>Hottonia palustris</i> на мілководдях
2	C2	Поверхневі текучі води	C2.28	Евтрофна рослинність швидких водотоків
			C2.34	Евтрофна рослинність повільно текучих річок
3	D2	Трясовини, верхові та низинні болота	D2.3	Перехідні трясовини та сплавини
4	D5	Осоки та зарості очерету без застою води	D5.2	Зарості крупних осок переважно без застою води
			D6.1	Внутрішньоконтинентальні засолені болота (марші)
5	E1	Сухі трав'яні угруповання	E1.11	Євро-сибірські угруповання на уламках скель
			E1.2	Багаторічні трав'яні кальцифітні угруповання та степи
			E1.71	Угруповання <i>Nardus stricta</i>
			E1.9	Незімкнені несередземноморські сухі кислі та нейтральні трав'яні угруповання, у тому числі континентальні трав'яні угруповання на дюнах
6	E2	Трав'яні угруповання та угіддя з домінуванням різнотрав'я, мохів або лишайників	E2.2	Рівнинні та низькогірні сінокосні луки
7	E3	Сезонно вологі та вологі трав'яні угруповання	E3.4	Мокрі або вологі евтрофні і мезотрофні луки
8	E5	Узлісся та вирубки і високотравні угруповання	E5.4	Мокрі або вологі високотравні та папоротеві узлісся і луки
9	F3	Температні та середземноморсько-гірські чагарники	F3.247	Понтично-сарматські листопадні чагарникові зарості
			F9.1	Прирічкові чагарники
10	G1	Широколистяні листопадні ліси	G1.11	Прирічкові вербові ліси
			G1.51	Березові ліси зі сфагновими мохами
			G1.7	Термофільні листопадні ліси
			G1.A1	Дубово-ясеневі-грабові ліси на евтрофних і мезотрофних ґрунтах

№	Тип середовищ існування		Тип середовищ існування	
11	НЗ	Континентальні кліфи, скелі та відслонення	Н 3.1	Кислі силікатні континентальні кліфи

У межах лісового фонду Гайсинського надлісництва Філії «Центральний лісовий офіс» ДП «Ліси України» (раніше Філія «Гайсинське лісове господарство») встановлено два типи природних оселищ, що охороняються в межах об'єкту Смарагдової мережі Southern Bug and Snyvoda valleys in Vinnytsya region (UA0000333).

G1.1. Прирічкові вербові ліси.

Аналогів природного оселища серед угруповання Зеленої книги України відсутні.

Екологічна характеристика. Угруповання сформовані видами дерев, які здатні витримувати часте і тривале затоплювання поверхневими або ґрунтовими водами. Одним з основних факторів їх розвитку є значне щорічне відкладення седименту, яке відбувається внаслідок весняних повеней. Біотопи формуються на важких, багатих на поживні речовини, глибокосуглинистих мулувато-болотних або супіщаних дерново-глейових ґрунтах, переважно по берегах великих рівнинних річок, у заплавах.

Присутність рідкісних та зникаючих видів: з Червоної книги України – *Eriopactis albensis*, *E. helleborine*, *Listera ovata*; з Резолюції 6 Бернської конвенції – не виявлені; з додатків II, IV Оселищної Директиви – не виявлені.

Із вищих судинних рослин домінують: *Acer negundo*, *Calystegia sepium*, *Echinocystis lobata*, *Galium aparine*, *Glechoma hederacea*, *Humulus lupulus*, *Phalaroides arundinacea*, *Populus alba*, *Populus nigra*, *Salix alba*, *Salix fragilis*, *Symphytum officinale*, *Urtica dioica*.

G1.A1 Ліси Quercus – Fraxinus – Carpinus betulus на евтрофних і мезотрофних ґрунтах.

У межах лісового фонду виділено природні оселища (біотопи), що підлягають збереженню, або можуть бути включені до таких згідно класифікації (додаток 1 Резолюції 4 (1998) до Бернської Конвенції) (табл. 3.4).

У межах лісового фонду виявлено наступні типи оселищ: G1.1 Прирічкові та галерейні ліси із домінуванням *Alnus*, *Betula*, *Populus* чи *Salix* (рослинні угруповання *Salicetea purpureae*, *Salicion albae*) (Басаличівське, кв. 53, вид. 10; кв. 108, вид. 6, кв. 110, вид. 6) та G1.A Мезо- та евтрофні *Quercus*, *Carpinus*, *Fraxinus*, *Acer*, *Tilia*, *Ulmus* та споріднені ліси (рослинні угруповання *Carpinion betuli*) (Гайсинське л-во кв. 70 вид. 6 кв. 71 вид. 14, Ситківецьке лісництво, кв. 52 вид. 2, 3, Ладижинське лісництво кв. 34 вид. 1, 2). Значені ділянки локалізовані поза межами планованої діяльності.

Таблиця 3.4

Природні оселища (біотопи), що підлягають збереженню Резолюції 4 Бернської конвенції в умовах Гайсинського надлісництва Філії «Центральний лісовий офіс» ДП «Ліси України» (раніше Філія «Гайсинське лісове господарство»)

Код і назви типів оселищ	Код і назви підтипів оселищ	Рослинні угруповання	Додаток I Оселищної Директиви ЄС	Пов'язані типи оселищ	Локалізація, лісництво, квартал, виділ
G1.1 Прирічкові та галерейні ліси із домінуванням <i>Alnus</i> , <i>Betula</i> , <i>Populus</i> чи <i>Salix</i>	G1.11 Прирічкові вербові ліси	<i>Salicetea purpureae</i> , <i>Salicion albae</i>	91E0 Заплавні ліси з <i>Alnus glutinosa</i> та <i>Fraxinus excelsior</i> (<i>Alno-Padion</i> , <i>Alnion incanae</i> , <i>Salicion albae</i>). 92A0 Галерейні ліси з <i>Salix alba</i> та <i>Populus alba</i> .	Європейські типи лісів: 12.1 Прибережні ліси.	Басаличівське, кв. 53, вид. 10; Басаличівське, кв. 108, вид. 6, Басаличівське, кв. 110, вид. 6
G1.A Мезо- та евтрофні <i>Quercus</i> , <i>Carpinus</i> , <i>Fraxinus</i> , <i>Acer</i> , <i>Tilia</i> , <i>Ulmus</i> та споріднені ліси	G1.A1 Дубово-ясенево-грабові ліси на евтрофних і мезотрофних гр.	<i>Carpinion betuli</i>	G1.A161 = 9170 Дубово-грабові ліси <i>Galio-Carpinetum</i> . G1.A1B, G1.A166, G1.A167 = 91G0 Паннонські ліси з <i>Quercus petraea</i> і <i>Carpinus betulus</i> .		Гайсинське кв. 70 вид. 6 кв. 71 вид. 14, Ситківецьке кв. 52 вид. 2, 3, Ладижинське кв. 34 вид. 1, 2

4. Раритетна і зникаюча компонента флори та фауни

4.1. Флора

В межах об'єкту Смарагдової мережі в об'єкті Southern Bug and Snyvoda valleys in Vinnytsya region (UA0000333) Резолюцією 6 Бернської конвенції охороняються 2 види рослин: півники угорські (*Iris hungarica*) і чотирилистка водяна, або марсилія чотирилиста (*Marsilea quadrifolia*); в Karmeliukove Podillia National Nature Park (UA0000089) – 5 видів: дев'ятисил татарниколистий, або відкасник татарниколистий (*Carlina onopordifolia*), синяк плямистий (*Echium maculatum*), півники угорські (*Iris hungarica*), сон широколистий (*Pulsatilla patens*) і сон великий (*Pulsatilla grandis*) та в Berladynskyi (UA0000230) – 1 вид: серпій різнолистий (*Klasea lycopifolia*) (табл. 4.1).

Із рослин, що охороняються Резолюцією 6 Бернської конвенції визначено 4 види: сон розкритий (*Pulsatilla patens*), чотирилистка водяна (*Marsilea quadrifolia*), сон широколистий або розкритий (*Pulsatilla patens*) та дев'ятисил татарниколистий (*Carlina onopordifolia*), занесено до Червоної книги України.

Під час післяпроектного моніторингу у 2025 р. видів рослин під охороною Резолюції 6 Бернської конвенції не виявлено на ділянках рубок головного користування і в радіусі 100 м.

Таблиця 4.1

Рослини що охороняються Резолюцією 6 Бернської конвенції в межах
Смарагдових об'єктів

Вид		ЧКУ	Регіональний червоний список	Бернська конвенція	СІТЕС, додаток	Європ. червоний список,
Українська назва	Латинська назва					
Півники угорські	<i>Iris hungarica</i>		+	+		
Сон великий	<i>Pulsatilla grandis</i>	+	+	+		+
Сон розкритий	<i>Pulsatilla patens</i>	+	+	+		+
Дев'ятисил татарниколистий	<i>Carlina onopordifolia</i>	+	+	+		+

Вид		ЧКУ	Регіональний червоний список	Бернська конвенція	СІТЕС, додажок	Європ. червоний список,
Українська назва	Латинська назва					
Синяк плямистий	<i>Echium maculatum</i>		+	+		
Серпій різнолистий	<i>Klasea lycopifolia</i>		+	+		
Чотирилистка водяна	<i>Marsilea quadrifolia</i>	+	+	+		+
Всього		4	7	7	-	4

4.2. Фауна

Загалом, сім видів ссавців під охороною резолюції 6 Бернської конвенції реєструють в межах об'єктів Смарагдової мережі, що перехрещуються із ділянками лісового фонду Гайсинського надлісництва Філії «Центральний лісовий офіс» ДП «Ліси України» (раніше Філія «Гайсинське лісове господарство»).

Ссавців під охороною Резолюції 6 Бернської конвенції реєструють в об'єкті Savranka river valley (UA0000560) – 1 вид ссавців: вовк (*Canis lupus*); Southern Bug and Snyvoda valleys in Vinnytsya region (UA0000333) – 2: видра річкова (*Lutra lutra*) і бізон європейський або зубр (*Bison bonasus*); Berladynskiy (UA0000230) – 5: видра річкова (європейська, звичайна) (*Lutra lutra*), бобер річковий (*Castor fiber*), норка європейська (*Mustela lutreola*), нічниця велика (*Myotis myotis*), широковух звичайний (*Barbastella barbastellus*); Karmeliukove Podillia National Nature Park (UA0000089) – 4: бобер річковий (*Castor fiber*), видра річкова (*Lutra lutra*), нічниця велика (*Myotis myotis*), широковух звичайний (*Barbastella barbastellus*) (таблиця. 4.2).

Ссавці, що охороняються Резолюцією 6 Бернської конвенції в межах
об'єктів Смарагдової мережі

Вид		Червона книга України, категорія	Регіональний червоний список	Бернська конвенція,	МСОП
Українська назва	Латинська назва				
Широковух звичайний	<i>Barbastella barbastellus</i>	+	+	+	+
Нічниця велика	<i>Myotis myotis</i>	+	+	+	+
Норка європейська	<i>Mustela lutreola</i>	+	+	+	+
Бобер річковий	<i>Castor fiber</i>			+	
Видра річкова	<i>Lutra lutra</i>	+	+	+	+
Вовк	<i>Canis lupus</i>	+	+	+	+
Бізон європейський	<i>Bison bonasus</i>	+	+	+	+
Всього		6	6	7	6

Із перелічених видів 6 занесено до Червоної книги України: видра річкова (*Lutra lutra*), норка європейська (*Mustela lutreola*), нічниця велика (*Myotis myotis*), широковух звичайний (*Barbastella barbastellus*), бізон європейський (*Bison bonasus*) і вовк (*Canis lupus*).

Долина річки Снивода має важливе значення як екокоридор птахів. На території зареєстровані такі види птахів: ластівка міська (*Delichon urbicum*), плиска жовта (*Motacilla flava*), плиска біла (*Motacilla alba*), костогриз (*Coccothraustes coccothraustes*), зеленяк (*Carduelis chloris*), вівсянка звичайна (*Emberiza citrinella*), щурка європейська (*Merops apiaster*), соловейко східний (*Luscinia luscinia*), вівчарик середньоазіатський (*Sylvia collybita*), велика синиця (*Parus major*), ластівка сільська (*Hirundo rustica*), вивільга (*Oriolus oriolus*) та безхребетні: вуховертка звичайна (*Forficula auricularia*), красуня діва (*Calopteryx virgo*).

В об'єкті Смарагдової мережі Southern Bug and Snyvoda valleys in Vinnytsya region (UA0000333) виявлені види з Червоної книги України: лебідь-шипун (*Cygnus olor*), лиска (*Fulica atra*), чапля сіра (*Ardea cinerea*), бистрянкa звичайна (*Alburnoides bipunctatus*) (табл. 4.3).

Перелік видів птахів, що підлягають охороні в об'єктах Смарагдової мережі

№	Назва виду	Наявність на території				Характерний біотоп
		ЧКУ	Берн	МСОП	Регіон	
1	2	3	4	5	6	7
1.	Бугай водяний (<i>Botaurus stellaris</i>)		+	+	+	очеретяні зарості
2.	Бугайчик звичайний (<i>Ixobrychus minutus</i>)		+	+	+	очеретяні зарості
3.	Дрімлюга (<i>Caprimulgus europaeus</i>)		+			ліси, луки, болота
4.	Чепура велика (<i>Egretta alba</i>)		+	+		водойми
5.	Дятел середній (<i>Dendrocopos medius</i>)		+			ліси
6.	Дятел сирійський (<i>Dendrocopos syriacus</i>)	+	+	+	+	ліси
7.	Деркач (<i>Crex crex</i>)		+	+		луки, поля
8.	Синьошийка (<i>Luscinia svecica</i>)		+	+		вільхові ліси
9.	Жовна сива (<i>Picus canus</i>)	+	+		+	ліси
10.	Жовна чорна (<i>Dryocopus martius</i>)		+	+		ліси
11.	Журавель сирій (<i>Grus grus</i>)	+	+		+	болота
12.	Змієїд блакитноногий (<i>Circaetus gallicus</i>)	+	+		+	старі ліси
13.	Лунь очеретяний (<i>Circus aeruginosus</i>)	+	+	+	+	болота
14.	Лунь польовий (<i>Circus cyaneus</i>)		+			болота
15.	Лунь лучний (<i>Circus pygargus</i>)	+	+	+	+	луки
16.	Мухоловка білошия (<i>Ficedula albicollis</i>)		+		+	ліси
17.	Малая мухоловка (<i>Ficedula parva</i>)		+	+	+	ліси
18.	Рибалочка блакитний (<i>Alcedo atthis</i>)	+	+	+	+	берегові урвища
19.	Сорокопуд терновий (<i>Lanius collurio</i>)		+	+	+	чагарники
20.	Сорокопуд чернолобий (<i>Lanius minor</i>)		+	+		луки, поля
21.	Чапля руда (<i>Ardea purpurea</i>)		+	+		водойми
22.	Кібчик червононогий (<i>Falco vespertinus</i>)		+	+		степи
23.	Квак звичайний (<i>Nycticorax nycticorax</i>)		+	+		водойми на узліссі
24.	Підорлик малий (<i>Clanga pomarina</i>)	+	+	+	+	мішаний ліс
25.	Крячок білощокий (<i>Chlidonias hybrida</i>)		+	+		долини річок
26.	Крячок білокрилий (<i>Chlidonias leucopterus</i>)		+	+		долини річок
27.	Крячок річковий (<i>Sterna hirundo</i>)		+	+		долини річок
28.	Крячок чорний (<i>Chlidonias niger</i>)		+	+		заболочені водойми
29.	Лелека білий (<i>Ciconia ciconia</i>)		+	+		поля, луки
30.	Лелека чорний (<i>Ciconia nigra</i>)	+	+	+	+	старі ліси
31.	Лебідь-кликун (<i>Cygnus cygnus</i>)		+	+		долини водойм
32.	Орлан-білохвіст (<i>Haliaeetus albicilla</i>)	+	+	+	+	ліси
33.	Орел-карлик (<i>Hieraaetus pennatus</i>)	+	+	+	+	ліси
34.	Шуліка чорний (<i>Milvus migrans</i>)	+	+	+	+	ліси
35.	Скопа (<i>Pandion haliaetus</i>)	+	+	+	+	долини річок

36.	Осоїд євразійський (<i>Pernis apivorus</i>)		+	+		заплавні річок
37.	Кропив'янка рябогруда (<i>Cirruca nisoria</i>)		+	+		мілколісся
38.	Чернь білоока (<i>Aythya nyroca</i>)	+	+	+	+	мілководдя
39.	Гагара чорношия (<i>Gavia arctica</i>)		+	+		річки
40.	Крех малий (<i>Mergellus albellus</i>)		+	+		річки
41.	Вівчарик середньоазіатський (<i>Sylvia collybita</i>)		+	+		луки
42.	Вівсянка садова (<i>Emberiza hortulana</i>)		+	+		луки, сади
43.	Брижач, турухтан (<i>Philomachus pugnax</i>)		+	+		луки
Всього		14	43	36	19	

У переліку видів амфібій, що потребують охорони вид – кумка червоночерева (*Bombina bombina*) зустрічається в об'єктах Смарагдової мережі об'єкти Savranka river valley (UA0000560) і Southern Bug and Snyvoda valleys in Vinnytsya region (UA0000333) (табл. 4.4). В об'єкті Karmeliukove Podillia National Nature Park (UA0000089) охороняється лише тритон гребінчастий (*Triturus cristatus*) (табл. 4.4).

На території Долини річки Снівода в об'єкті Смарагдової мережі Southern Bug and Snyvoda valleys in Vinnytsya region (UA0000333) реєструють вид – жаба прудка (*Rana dalmatina*).

В межах території лісництв за прокладеними польовими маршрутами місце існування виду не виявлено.

Таблиця 4.4

Перелік видів амфібій (земноводних), що підлягають охороні в об'єктах Смарагдової мережі

№	Назва виду	Наявність на території				Характерний біотоп
		ЧКУ	Берн	МСОП	Регіон	
1.	Джерлянка червоночерева (кумка)		+	+		Болота, водойми
2.	Тритон гребінчастий		+	+		Болота, водойми
Всього			2	2		

Планована діяльність для охоронюваних видів амфібій не становить.

До переліку видів плазунів, що потребують охорони в досліджуваних об'єктах Смарагдової мережі занесено лише один – черепаха болотяну (*Emys*

orbicularis), яка охороняється Резолюцією 6 Бернської конвенції в смарагдових об'єктах: Southern Bug and Snyvoda valleys in Vinnytsya region (UA0000333) та Savranka river valley (UA0000560) (табл. 4.5).

Таблиця 4.5

Перелік видів плазунів, що підлягають охороні в об'єктах
Смарагдової мережі та їх охоронні категорії

№	Назва (укр.)	Назва (лат.)	ЧКУ	МСОП	ЄЧС	Берн	Бонн	CITES
1	Черепаша болотяна	<i>Emys orbicularis</i>	-	NT	NT	2	-	-

Черепаша болотяна дифузно поширена на ділянках з повільною течією уздовж систем середніх річок та лісових водойм. Життєдіяльність виду упродовж річного циклу пов'язана з водоймами (ділянки з слабопроточною або зі стоячою водою) і навколководними біотопами.

У репродуктивний період *Emys orbicularis* потребують наявності доступних відкритих або напіввідкритих ділянок берега з піщаними пляжами, де ці плазуни роблять кладку яєць. В цей час самі тварини та їх кладки є дуже вразливими. На порушених ділянках їх хижаками можуть виступати синантропні (ворона сіра) або інтродуковані (собака єнотоподібний) види тварин, а також різні аспекти діяльності людини (різкі зміни рівня води, забруднення водойм, браконьєрство). Екологічні особливості та біотопічний розподіл черепахи болотяної робить її малочутливими видом до наслідків лісогосподарської діяльності, якщо це не призводить до зміни гідрологічного режиму. Чисельність виду залежить від наявності водойм, що не пересихають та рівня переслідування з боку хижаків та людини.

Перелік видів риб, що підлягають охороні в Southern Bug and Snyvoda valleys in Vinnytsya region (UA0000333) налічує один вид гірчак європейський, або звичайний, пукас (*Rhodeus amarus*); в Berladynskiyi (UA0000230) - гірчак європейський (*Rhodeus amarus*) і щипавка звичайна (*Cobitis taenia*); три види в Savranka river valley (UA0000560): гірчак

європейський (*Rhodeus amarus*), щипавка звичайна (*Cobitis taenia*) та в'юн звичайний (*Misgurnus fossilis*) (табл. 4.6).

Таблиця 4.6

Перелік видів риб, що підлягають охороні в об'єктах Смарагдової мережі

№	Назва виду	Наявність на території				Характерний біотоп
		ЧКУ	Берн	МСОП	Регіон	
1.	Гірчак європейський		+	+	+	річки
2.	Щипавка звичайна		+	+	+	річки
3.	В'юн звичайний		+	+	+	річки
Всього		-	3	3	3	

Планована діяльність не становить загрози для існування іхтіофауни регіону.

Ентомофауна під охороною Резолюції 6 Бернської конвенції в об'єктах Смарагдової мережі представлена двома видами в об'єкті Southern Bug and Snyvoda valleys in Vinnytsya region (UA0000333) – жук-олень (*Lucanus cervus*) і дукачик непарний, червінець непарний (*Lycaena dispar*); Karmeliukove Podillia National Nature Park (UA0000089) – дев'ять видів: больбелязм однорогоий (*Bolbelasmus unicornis*), ведмедиця Гера (*Callimorpha quadripunctaria*), червиця трипс (*Catopta thrips*), рябець великий (*Euphydrias matura*), білюшок Морзе (*Leptidea morsei*), білоноска болотна (*Leucorrhinia pectoralis*), жук-олень (*Lucanus cervus*), дукачик непарний (*Lycaena dispar*) та офіогомфус Цецилія, або офіогомфус рогатий (*Ophiogomphus cecilia*) (табл. 4.7).

Перелік видів безхребетних, що занесені до Червоної книги України включає три види: жук-олень (*Lucanus cervus*), офіогомфус Цецилія (*Ophiogomphus cecilia*) та больбелязм однорогоий (*Bolbelasmus unicornis*).

Перелік видів безхребетних тварин, що підлягають охороні в об'єктах
Смарагдової мережі та їх охоронні категорії

№	Назва (укр.)	Назва (лат.)	ЧКУ	МСОП	ЄЧС	Берн
1.	Ведмедиця Гера	<i>Callimorpha quadripunctaria</i>				+
2.	Дукачик непарний	<i>Lycaena dispar</i>		+	+	+
3.	Жук-олень	<i>Lucanus cervus</i>	+	+	+	+
4.	Червиця трипс	<i>Catopta thrips</i>				+
5.	Больбелязм однорогоий	<i>Bolbelasmus unicornis</i>	+		+	+
6.	Рябець великий	<i>Euphydryas maturna</i>		+	+	+
7.	Білюшок Морзе	<i>Leptidea morsei</i>				+
8.	Білоноска болотна	<i>Leucorrhinia pectoralis</i>		+		+
9.	Офіогомфус Цецилія	<i>Ophiogomphus cecilia</i>	+	+	+	+
Всього			2	3	3	5

На території Долини річки Снивода в об'єкті Смарагдової мережі Southern Bug and Snyvoda valleys in Vinnytsya region (UA0000333) виявлені види з Червоної книги України: махаон (*Papilio machaon*), ксилокопа фіолетова (*Xylocopa violacea*), дозорець-імператор (*Anax imperator*).

Види жук-олень (*Lucanus cervus*) і больбелязм однорогоий (*Bolbelasmus unicornis*) є виключно лісовими видами, личинки яких розвиваються у деревині.

Жук-олень у своєму розвитку пов'язаний, насамперед, із дубовими насадженнями. Старовікові дубові насадження, або старовікові насадження за участі дуба є його типовими біотопами. Як частково сапроксильні види і жук-олень і вусач великий дубовий західний потребують наявності крупномірної мертвої деревини листяних видів. Відповідно рубки головного користування та санітарні рубки можуть призвести до зменшення чисельності популяцій зазначених видів.

Загрози для видів безхребетних лісових екосистем пов'язано з низькою екологічною пластичністю, обмеженими за площею видоспецифічними біотопами та присутністю розріджених степових ділянок. Основними умовами збереження псамофільних і степових видів безхребетних є

запобігання механічного порушення ґрунтів на відповідних ділянках, за виключенням мінералізованих смуг.

Види фауни, особливо орнітофауни, спорадично траплялися під час переміщення на всій території лісового господарства.

Ділянки, де ідентифіковано жука-оленя (*Lucanus cervus*) знаходяться у Басаличівському лісництві, кв. 15, вид. 2, 26; кв. 19, вид. 2, кв. 26, вид. 4, а також, спорадично, в період льоту вид можна зустріти на всій території об'єктів Смарагдової мережі Southern Bug and Snyvoda valleys in Vinnytsya region (UA0000333) і Karmeliukove Podillia National Nature Park (UA0000089).

Серед європейських країн в Україні найбагатша фауна цих жуків.

Жука-оленя відносять до «фонових» таксонів типово лісових мешканців. Поширені в зонах листяних та змішаних лісів і в Лісостепу. Вид належить до мезотермофільних і теплолюбних, уникає сильно затінених або зволжених ділянок. Жуки мешкають під пологом лісу та на відкритих ділянках, трофічно пов'язані з різними типами листяних і хвойних порід, трав'янистими рослинами, відмираючою або мертвою деревиною, підземними грибами (живлення або розвиток). В стадії імаго жуки є фітофагами, живляться рідкою їжею (соком, що витікає з дерев), личинки живляться деревиною різних порід дерев різного ступеню розкладання і належать до типових сапрофагів (ксілобіонтів) (Васько Б.М., 2019).

4.3. Квартально-видільний перелік ідентифікованих місць зростання, перебування видів тварин та рослин, занесених до Червоної книги України, на місці провадження планованої діяльності

Основу списку рідкісних видів природної флори Гайсинського надлісництва Філії «Центральний лісовий офіс» ДП «Ліси України» (раніше Філія «Гайсинське лісове господарство») склали види, внесені до Червоної книги України та види, що є домінантами угруповань Зеленої книги України.

За результатами польових досліджень у межах лісового фонду підприємства зустрічаються види флори, які занесені до Червоної книги

України. Зокрема, це такі види як: сплений чорний (*Asplenium adiantum-nigrum*), барвінок малий (*Vinca minor*), берека лікарська (*Sorbus torminalis*), борідник паростковий (*Jovibarba sobolifera*), булатка довголиста (*Cephalanthera longifolia*), булатка великоквіткова (*Cephalanthera Damasonium*), бруслина карликова (*Euonymus nana*), в'язіль стрункий (*Securigera elegans*), гніздівка звичайна (*Neottia nidus-avis*), горицвіт весняний (*Adonis vernalis*), грифола кучерява (*Grifola frondosa*), коручка морозниковидна (*Epipactis helleborine*), косарики черепитчасті (*Gladiolus imbricatus*), клокичка периста (*Staphylaea pinnata*), коручка морозниковидна (*Epipactis helleborine*), коручка пурпурова (*Epipactis purpurata*), коручка широколиста (*Epipactis helleborine*), листочня кучерява (*Sparassis crispa*), лілія лісова (*Lilium martagon*), любка зеленоквіткова (*Platanthera chlorantha*), любка дволиста (*Platanthera bifolia*), півники сибірські (*Iris sibirica*), підсніжник білосніжний (*Calanthus nivalis*), плющ звичайний (*Hedera helix*), скополія карніолійська (*Scopolia carniolica*), сон лучний (*Pulsatilla pratensis*), сон розкритий (*Pulsatilla patens*), тюльпан дібровний (*Tulipa quercetorum*), фіалка біла (*Viola alba*), цибуля ведмежа (*Allium ursinum*), чина венеціанська (*Lathyrus venetus*).

Ідентифіковано наступні види фауни: із класу комах (*Insecta*): жук-олень (*Lucanus cervus cervus*), жук-самітник (*Osmoderma barnabita*), красуня діва (*Calopteryx virgo*), ведмедиця-господиня (*Callimorpha dominula*), вусач великий дубовий (*Cerambyx cergo*), подалірій (*Iphiclides podalirius*), левкоринія білолоба (*Leucorrhinia albifrons*), стрічкарка блакитна (*Catocala fraxini*); із класу плазуни (*Reptilia*): ящірка зелена (*Lacerta viridis*), мідянка (*Coronella austriaca*), полоз лісовий (*Zamenis longissimus*); із класу птахів (*Aves*): жовна зелена (*Picus viridis*), орлан білохвостий (*Haliaeetus albicilla*), шуліка чорний (*Milvus migrans*), голуб синяк (*Columba oenas*); із класу ссавців (*Mammalia*): видра річкова (*Lutra lutra*), соня садова (*Eliomys quercinus*).

За результатами аналізу лісотаксаційних матеріалів та польових досліджень на території Гайсинського надлісництва Філії «Центральний лісовий офіс» ДП «Ліси України» (раніше Філія «Гайсинське лісове господарство») складено квартално-видільний перелік видів флори та фауни з переліку Червоної книги України, що наведено в Додатку Є.

5. Особливості визначення приналежності лісових територій господарства до пралісів, квазіпралісів і природних лісів

Під час здійснення польових обстежень на території підприємства були проведені роботи щодо ідентифікації належності лісових територій до пралісів, квазіпралісів і природних лісів відповідно до вимог «Методики визначення належності лісових територій до пралісів, квазіпралісів і природних лісів» (згідно Наказу Мінекоресурсів №161 від 18.05.2018 р.). Під час опрацювання матеріалів лісовпорядкування та картографічного матеріалу також проводилася перевірка відповідності характеристик обстежених ділянок критеріям належності лісових територій до вищевказаних категорій лісів.

Під час польових досліджень на кожній ділянці оцінювався породний склад і перевірялася його відповідність типу лісу, аналізувався склад деревостану щодо його природного походження, перевірялася наявність дерев основного ярусу, які за лісорослинних умов цієї конкретної лісової ділянки досягли вікової фізіологічної межі, мають виняткові (максимальні) розміри та ознаки вікового відмирання, оцінювалася кількість і розташування дерев, що досягли вікової фізіологічної межі, наявність мертвої деревини старих дерев великих розмірів (лежачих стовбурів і сухостою) різних стадій розкладу на всій території ділянки, а також вертикальна і горизонтальна структура деревостану, рівень природного поновлення, наявність слідів рубок та заготівлі недеревинних лісових продуктів, перевірявся стан лісової підстилки, оцінювалася наявність слідів випасання худоби, слідів і ступінь впливу рекреації. Також на ділянках оцінювалася наявність лісогосподарської інфраструктури чи її решток – доріг, волоків, естакад для навантаження лісовозів, тощо.

Зокрема, під час аналізу матеріалів оцінювалися такі показники:

- група віку або вік деревостану (відбирають стиглі та перестійні корінні деревостани з урахуванням відповідного віку стиглості, а також усі деревостани старші за 120 років на час обстеження);

- походження (відсутність інформації про створення на цій ділянці лісових культур);

- склад (деревостан формують винятково аборигенні види, у складі деревостану не може бути чужорідних видів);

- антропогенний вплив (відсутність задокументованої інформації щодо рубок та заготівлі деревинної продукції, промислової (масової) заготівлі недеревинних лісових продуктів, лісової підстилки чи випасу худоби на цій ділянці);

- площа (перевірці в натурі підлягають ділянки або групи ділянок, які територіально утворюють один масив (кластер) сумарною площею не менше 20 га та оточені природними межами ділянки особливо захисних лісових ділянок, виділених на схилах ярів, балок, обривів, осипів і зсувів, уздовж берегів річок, навколо витоків річок, озер та водоймищ (берегозахисні лісові ділянки), або ділянки з деревостанами за участю реліктових та ендемічних видів дерев площею не менше 4 га);

- форма (відстань між будь-якими двома протилежними межами через середину ділянки (масиву) повинна становити не менше ніж 200 м, за винятком оточених природними межами ділянок особливо захисних лісових ділянок, виділених на схилах ярів, балок, обривів, осипів і зсувів, уздовж берегів річок, навколо витоків річок, озер та водоймищ (берегозахисні лісові ділянки), або ділянок з деревостанами за участю реліктових та ендемічних видів дерев).

Лісів, що належать до пралісів, квазіпралісів та природних лісів, відповідно до вимог “Методики визначення належності лісових територій до пралісів, квазіпралісів і природних лісів” на території Гайсинського надлісництва Філії «Центральний лісовий офіс» ДП «Ліси України» (раніше Філія «Гайсинське лісове господарство») не було виявлено.

Відповідно до частини 5 статті 12 Закону України «Про Червону книгу України», не допускається оприлюднення відомостей про точне місце перебування (зростання) об'єктів Червоної книги України та інших відомостей про них, якщо це може призвести до погіршення умов охорони та відтворення цих об'єктів. З цих позицій, інформація про місця перебування тварин Червоної книги, що є об'єктами незаконного полювання або торгівлі, або про місця зростання рослин Червоної книги України, що є об'єктами незаконного вилучення з природи для комерційних чи утилітарних цілей, є конфіденційною. До зазначеної інформації застосовується частина 8 статті 4 Закону «Про оцінку впливу на довкілля» та частини 9 і 18 «Порядку передачі документації для надання висновку з оцінки впливу на довкілля та фінансування оцінки впливу на довкілля» (постанова Кабінету Міністрів України від 13 грудня 2017 р. № 1026).

6. Загальна характеристика обстежених ділянок

Детальна інформація про реєстрацію видів рослин та тварин виявлених на обстежених ділянках надається у звіті з конфіденційною інформацією.

7. Заходи із запобігання негативного впливу господарської діяльності на довкілля

Відповідно до Методичних рекомендацій проаналізовано вплив планової діяльності на біорізноманіття (табл. 7.1).

Таблиця 7.1.

Заходи, які передбачають запобігання негативного впливу на довкілля

Фактор довкілля	Потенційні негативні впливи	Опис передбачених заходів на запобігання негативного впливу	Результати моніторингу
<i>Лісозаготівля</i>			
<i>Ґрунти</i>	В результаті пошкодження ґрунтів, збільшується небезпека появи ерозії	Призупиняти роботи під час перезволоження верхнього шару ґрунту; розміщувати навантажувальні площадки в легкодоступних місцях	Ознаки ерозії в межах філії не виявлено
	Ущільнення ґрунтів, зміна структури, зниження їхньої водопроникності та водоутримуючої здатності	Залишати порубкові рештки для перегнивання на лісосіці	Планова діяльність відповідає екологічним вимогам
	Внаслідок великої кількості порубкових решток підвищується пожежна небезпека	Спалювання порубкових решток проводити під час пожежобезпечного періоду та з дотриманням всіх правил протипожежної безпеки	Планова діяльність відповідає екологічним вимогам
<i>Ґрунти</i>	Забруднення ґрунту нафтопродуктами та відходами	Забезпечувати безпечне використання й зберігання ПММ для запобігання можливого	Планова діяльність відповідає екологічним вимогам

Фактор довкілля	Потенційні негативні впливи	Опис передбачених заходів на запобігання негативного впливу	Результати моніторингу
		<p>забруднення ґрунту. Влаштувати місце заправки бензопил або використовувати гумові коврики. На верхніх складах, пунктах заправки ПММ, місцях заправки техніки у лісі, повинен знаходитись готовий до використання абсорбент (мішечок із сухою тирсою). Тверді відходи (шини, пляшки, промаслене ганчір'я, сміття тощо) повинні вивозитись з лісу та утилізуватись.</p>	
<p>Природі оселищ а (біотопи) Бернської Конвенції,</p>	<p>Знижується біорізноманіття лісових видів</p>	<p>Збереження найцінніших насаджень</p>	<p>Визначено: 9 Природних оселищ (біотоп) Бернської Конвенції,</p>
<p><i>Рослинність</i></p>	<p>Знижується біорізноманіття лісових видів</p>	<p>Виявляти і заносити до технологічних карт місця зростання рідкісних і зникаючих рослинних видів, що зустрічаються на ділянці</p>	<p>Визначено: 9 Природних оселищ (біотоп) Бернської Конвенції, 5 угруповань Зеленої книги, 6 видів ЧКУ, 5 видів СИТЕС, 7 регіонально-рідкісних видів. Створено охоронні зони. Всі місцезнаходження збережено.</p>

Фактор довкілля	Потенційні негативні впливи	Опис передбачених заходів на запобігання негативного впливу	Результати моніторингу
	Зменшення кількості підросту в результаті проведення лісогосподарських заходів	Вибирати метод та сезон проведення рубки, що гарантує збереження благонадійного підросту господарськоцінних порід для лісовідновлення природнім шляхом	Планова діяльність відповідає екологічним вимогам
<i>Фауна</i>	Руйнування середовища існування, порушення спокою тварин внаслідок проведення рубок. Присутність машин і людей при лісозаготівлі порушують спокій тварин	Виявляти і заносити до технологічних карт місцезнаходження зникаючих видів, що зустрічаються на ділянці, планувати та виконувати заходи з їх охорони	Проводяться пошуки гнізд та місць розмноження видів фауни
<i>Водний режим території</i>	Водоутримуюча здатність ґрунтів знижується на зрубках, що призводить до збільшення поверхневого стоку. Забруднення вод нафтопродуктами, відходами негативно впливає на живі організми водоймищ	Зберігати лісову рослинність у буферній зоні на берегах водоймищ. Забезпечувати безпечне використання й зберігання хімікатів, ПММ для запобігання можливого забруднення вод.	Планова діяльність відповідає екологічним вимогам
<i>Лісовідновлення</i>			
<i>Ґрунти</i>	Ґрунтова ерозія після підготовки ґрунту на ділянках	Відновлювати лісовий покрив якомога швидше. Не проводити суцільну підготовку ґрунту на крутих схилах,	Планова діяльність відповідає екологічним вимогам

Фактор довкілля	Потенційні негативні впливи	Опис передбачених заходів на запобігання негативного впливу	Результати моніторингу
		нестабільних або ерозійно-небезпечних ґрунтах	
	При використанні машин і механізмів можливе ущільнення та забруднення паливномастильними матеріалами	Використовувати природозберігаючі технологію та техніку або виконувати роботи вручну. Забезпечувати безпечне використання й зберігання ПММ	Планова діяльність відповідає екологічним вимогам

В результаті моніторингу встановлено, що планова діяльність Гайсинського надлісництва Філії «Центральний лісовий офіс» ДП «Ліси України» (раніше Філія «Гайсинське лісове господарство») відповідає екологічним вимогам.

8. Моніторинг стану ґрунтового покриву репрезентативних виділів після проведення планованої діяльності у ГАЙСИНСЬКОМУ НАДЛІСНИЦТВІ

Проведення моніторингу стану ґрунтового покриву Гайсинського надлісництва філії «Центральний лісовий офіс» ДП «Ліси України» (лісництва колишньої філії «Гайсинське лісове господарство» ДП «Ліси України») на ділянках головного користування після проведення робіт планованої діяльності показало, що розбіжностей між прогнозованим та фактичним впливом господарської діяльності на ґрунтовий покрив не виявлено.

На обстеженій території надлісництва ґрунтовий покрив представлений світло-сірими, сірими і темно-сірими опідзоленими ґрунтами на карбонатному суглинку, легкій глині, палевому карбонатному лесі. Вони сформувалися при сумісному прояві дернового (гумусо-акумулятивного) і підзолистого процесів за участю лесиважу та оглинювання. Профілі цих ґрунтів диференційовані за елювіально-ілювіальним типом.

Визначення показників твердості ґрунту польовим методом за допомогою пенетрометра виявили, що під час виконання робіт планованої діяльності на більшості обстежених об'єктах не відбулося ущільнення і деформації ґрунту. На деяких ділянках, після проведення рубок головного користування, відмічено незначне ущільнення верхнього 10-см шару ґрунту, його пружні деформації, незначне порушення шару лісової підстилки. Проведення комплексу робіт з підготовки ґрунту до штучного лісовідновлення допоможе повернути ґрунт у початковий стан.

На деяких ділянках вже проведені посадки саджанців дубу звичайного (*Quercus rubra* L.), на решті виділів плануються роботи з підготовки ґрунту до лісовідновлення і весною 2026 року проведення посадкових робіт.

На території обстежених виділів не виявлено проявів ерозійних процесів, як форми деградації ґрунту. Спокійний рельєф, потужна лісова підстилка, сприятливі водні і агрофізичні властивості ґрунту (достатній вміст

органічної речовини, високі водопоглинаюча і водоутримуюча здатності, стійкість ґрунтових мікроагрегатів) забезпечують здатність його чинити опір водної, вітрової або снігової ерозії. Всі обстежені об'єкти готові для штучного лісовідновлення.

Для Гайсинського надлісництва філії «Центральний лісовий офіс» ДП «Ліси України» (лісництва колишньої філії «Гайсинське лісове господарство» ДП «Ліси України») репрезентативними були визначені такі ділянки:

- Сумівське лісництво – квартал 62 (виділ 7.2), квартал 23 (виділ 4.1);
- Бершадське лісництво – квартал 57 (виділ 6), квартал 50 (виділ 1.2);
- Ободівське лісництво – квартал 23 (виділ 3), квартал 15 (виділ 19);
- Цибулівське лісництво – квартал 20 (виділ 3.1), квартал 19 (виділ 2.1);
- Ладжинське лісництво – квартал 15 (виділ 9.1), квартал 37 (виділ 12.1);
- Ситківцецьке лісництво – квартал 51 (виділ 7.1), квартал 24 (виділ 6.1);
- Гайсинське лісництво – квартал 51 (виділ 7), квартал 69 (виділ 8.1);
- Губницьке (Соболівське) лісництво – квартал 2 (виділ 3);
- Губницьке лісництво – квартал 50 (виділ 7), квартал 40 (виділ 10.1);
- Басаличівське лісництво – квартал 13 (виділ 6.2), квартал 43 (виділ 17).

Отже, ведення лісгосподарської діяльності з дотриманням встановлених законодавством України вимог, що ґрунтуються на багаторічному досвіді лісководів практиків та сучасних наукових розробках у галузі лісівництва (Правила рубок головного користування, затверджені наказом Держкомітету лісового господарства України 23.12.2009 №364, зареєстровано в Міністерстві юстиції України 26.01.2010 р. за №85/17380, Санітарні правила в лісах України, затверджені постановою Кабінету Міністрів України від 27.07. 1995 р. №555), не наносить жодної шкоди ґрунтовому покриву лісових масивів, не спричиняє розвиток деградаційних процесів взагалі, та процесів ерозії ґрунтів зокрема (Додаток Ж).

Висновки

1. На виконання Висновку з оцінки впливу на довкілля від 18.08.2023 року № 21/01-202332910525/1 було проведено післяпроектний моніторинг планованої діяльності Гайсинського надлісництва Філії «Центральний лісовий офіс» ДП «Ліси України» (раніше Філія «Гайсинське лісове господарство») «Спеціальне використання лісових ресурсів у порядку проведення рубок головного користування на території лісового фонду філії "Гайсинське лісове господарство" Державного спеціалізованого господарського підприємства "Ліси України"» (реєстраційний номер справи про оцінку впливу на довкілля планованої діяльності 202332910525). У 2025 році суцільнолісосічні рубки головного користування здійснювали на 64 ділянках, на площі 175,2 га.

2. Лісові масиви Гайсинського надлісництва Філії «Центральний лісовий офіс» ДП «Ліси України» (раніше Філія «Гайсинське лісове господарство») включено до об'єкту Смарагдової мережі Southern Bug and Snyvoda valleys in Vinnytsya region (UA0000333) в межах Басаличівського лісництва (кв. 15-34, 895 га), Ладижинського лісництва (кв. 1-7, 277 га), Губницького лісництва (кв. 108-113, 370 га).

На території лісового господарства знаходяться об'єкти природно-заповідного фонду, серед них: ландшафтний заказник загальнодержавного значення «Коростовецький», площею 370,0 га (Басаличівське л-во, кв.108-113); ботанічний заказник загальнодержавного значення «Устянська дача», площею 173,0 га (Бершадське л-во, кв. 54, 55); ботанічний заказник загальнодержавного значення «Гайдамацька балка», площею 1217,0 га (Цибулівське л-во кв. 28-38,43-49, 55-58); ботанічний заказник місцевого значення «Крушинівський», площею 594,0 га (Сумівське л-во, кв. 40-57); ботанічний заказник місцевого значення «Сумівський», площею 10,0 га (Сумівське л-во, кв. 40-57); ботанічний заказник місцевого значення

«Ободівська дача» площею 44,0 га (Ободівське л-во, кв. 24 вид. 1); ботанічний заказник місцевого значення «Цибулівська дача», площею 111,0 га (Цибулівське л-во, кв. 15, 16); ботанічна пам'ятка місцевого значення «Басаличівська дубина», площею 5,3 га (Басаличівське л-во, кв. 37, вид. 6); ботанічна пам'ятка місцевого значення «Гайсинська горішина», площею 1,0 га (Гайсинське л-во, кв. 23 вид. 6); ботанічна пам'ятка місцевого значення «Продуктивна дубина», площею 1,9 га (Гайсинське л-во, кв. 52 вид. 10); ботанічна пам'ятка місцевого значення «Еталонна дубина», площею 3,3 га (Гайсинське л-во, кв. 70 вид. 1); ботанічна пам'ятка місцевого значення «Гайсинська діброва», площею 8,8 га (Гайсинське л-во, кв. 70 вид. 6, кв. 71, вид. 14); ботанічна пам'ятка місцевого значення «Ситківецькі буки», площею 0,7 га (Сиківецьке л-во, кв. 16 вид. 6); ботанічна пам'ятка природи місцевого значення «Горіхи екзоти», площею 0,4 га (Ситківецьке л-во, кв. 16 вид. 17); ботанічна пам'ятка місцевого значення «Ободівські сосни», площа 2,7 га (Ободівське л-во, кв. 2 вид. 3, 4); ботанічна пам'ятка природи місцевого значення «Заповідні сосни», площею 1,9 га (Ободівське л-во, кв. 3 вид. 4); ботанічна пам'ятка місцевого значення «Еталонна діброва», площею 3,0 га (Ободівське л-во, кв. 13 вид. 11); ботанічна пам'ятка місцевого значення «Ободівська дубина», площею 1,1 га (Ободівське л-во, кв. 14 вид. 11); ботанічна пам'ятка місцевого значення «Цибулівська діброва», площею 4,0 га (Цибулівське л-во, кв. 23 вид. 12).

3. За результатами аналізу матеріалів лісовпорядкування (таксаційні описи, плани лісонасаджень) та польових досліджень встановлено, що найбільш розповсюдженими рослинним угрупованням, яке віднесено до Зеленої книги України в межах лісового господарства є: група асоціацій дубових лісів із дуба звичайного ліщинових (*Querceta (roboris) corylosa*) (Басаличівське, кв. 76, вид. 18, Соболівське, кв. 22, вид. 3; кв. 23, вид. 3) та група асоціацій грабово-дубових лісів волосисто-осокових (*Carpineto-*

Quercetum caricosum (pilosae)) (Басаличівське лісництво кв. 61 вид. 1, 2, 3, 4, Ладижинське лісництво кв. 39 вид.3, 15, 16 кв.40 вид. 1); група асоціацій грабово-дубових лісів плющевих (*Carpineto (betuh) - Quercetum (roboris) hederosum (helicis)*) (Червоногреблянське лісництво, кв. 18, вид. 1; кв. 21, вид. 1; кв. 26, вид. 1; кв. 35, вид. 1; кв. 52, вид. 1; кв. 60, вид. 2; кв. 61, вид. 2, 3).

4. На території лісового фонду Гайсинського надлісництва Філії «Центральний лісовий офіс» ДП «Ліси України» (раніше Філія «Гайсинське лісове господарство») та у межах територій Смарагдової мережі встановлено 11 основних типів середовищ існування: С1 – Постійні евтрофні озера, ставки і водойми; С2 – Поверхневі текучі води; D2 – Трясовини, верхові та низинні болота; D5 – Осоки та зарості очерету, переважно без застою води; E1 – Сухі трав'яні угруповання; E2 – Трав'яні угруповання та угіддя з домінуванням різнотрав'я, мохів або лишайників; E3 - Сезонно вологі та вологі трав'яні угруповання; E5 - Узлісся та вирубки і високотравні угруповання; F3 – Температні та середземноморсько-гірські чагарники; G1 – Широколистяні листопадні ліси; Н3 – Континентальні кліфи, скелі та відслонення.

5. В межах об'єкту Смарагдової мережі в об'єкті *Southern Bug and Snyvoda valleys in Vinnytsya region (UA0000333)* Резолюцією 6 Бернської конвенції охороняються 2 види рослин: півники угорські (*Iris hungarica*) і чотирилистка водяна, або марсилія чотирилиста (*Marsilea quadrifolia*); в *Karmeliukove Podillia National Nature Park (UA0000089)* – 5 видів: дев'ятисил татарниколистий, або відкасинок татарниколистий (*Carlina onopordifolia*), синяк плямистий (*Echium maculatum*), півники угорські (*Iris hungarica*), сон широколистий (*Pulsatilla patens*) і сон великий (*Pulsatilla grandis*) та в *Berladynskiy (UA0000230)* – 1 вид: серпій різнолистий (*Klasea lycopifolia*).

Із рослин, що охороняються Резолюцією 6 Бернської конвенції визначено 4 види: сон розкритий (*Pulsatilla patens*), чотирилистка водяна

(*Marsilea quadrifolia*), сон широколистий або розкритий (*Pulsatilla patens*) та дев'ятисил татарниколистий (*Carlina onopordifolia*), занесено до Червоної книги України.

Ссавців під охороною Резолюції 6 Бернської конвенції реєструють в об'єкті Savranka river valley (UA0000560) – 1 вид ссавців: вовк (*Canis lupus*); Southern Bug and Snyvoda valleys in Vinnytsya region (UA0000333) – 2: видра річкова (*Lutra lutra*) і бізон європейський або зубр (*Bison bonasus*); Berladynskyi (UA0000230) – 5: видра річкова (європейська, звичайна) (*Lutra lutra*), бобер річковий (*Castor fiber*), норка європейська (*Mustela lutreola*), нічниця велика (*Myotis myotis*), широковух звичайний (*Barbastella barbastellus*); Karmeliukove Podillia National Nature Park (UA0000089) – 4: бобер річковий (*Castor fiber*), видра річкова (*Lutra lutra*), нічниця велика (*Myotis myotis*), широковух звичайний (*Barbastella barbastellus*)

Із перелічених видів 6 занесено до Червоної книги України: видра річкова (*Lutra lutra*), норка європейська (*Mustela lutreola*), нічниця велика (*Myotis myotis*), широковух звичайний (*Barbastella barbastellus*), бізон європейський (*Bison bonasus*) і вовк (*Canis lupus*).

Долина річки Снивода має важливе значення як екокоридор птахів. На території зареєстровані такі види птахів: ластівка міська (*Delichon urbicum*), плиска жовта (*Motacilla flava*), плиска біла (*Motacilla alba*), костогриз (*Coccothraustes coccothraustes*), зеленяк (*Carduelis chloris*), вівсянка звичайна (*Emberiza citrinella*), щурка європейська (*Merops apiaster*), соловейко східний (*Luscinia luscinia*), вівчарик середньоазіатський (*Sylvia collybita*), велика синиця (*Parus major*), ластівка сільська (*Hirundo rustica*), вивільга (*Oriolus oriolus*) та безхребетні: вуховертка звичайна (*Forficula auricularia*), красуня діва (*Calopteryx virgo*).

В об'єкті Смарагдової мережі Southern Bug and Snyvoda valleys in Vinnytsya region (UA0000333) виявлені види з Червоної книги України: лебідь-шипун (*Cygnus olor*), лиска (*Fulica atra*), чапля сіра (*Ardea cinerea*), бистрянка звичайна (*Alburnoides bipunctatus*)

До переліку видів плазунів, що потребують охорони в досліджуваних об'єктах Смарагдової мережі занесено лише один – черепаха болотяну (*Emys orbicularis*), яка охороняється Резолюцією 6 Бернської конвенції в смарагдових об'єктах: Southern Bug and Snyvoda valleys in Vinnytsya region (UA0000333) та Savranka river valley (UA0000560).

Перелік видів риб, що підлягають охороні в Southern Bug and Snyvoda valleys in Vinnytsya region (UA0000333) налічує один вид гірчак європейський, або звичайний, пукас (*Rhodeus amarus*); в Berladynskiyi (UA0000230) - гірчак європейський (*Rhodeus amarus*) і щипавка звичайна (*Cobitis taenia*); три види в Savranka river valley (UA0000560): гірчак європейський (*Rhodeus amarus*), щипавка звичайна (*Cobitis taenia*) та в'юн звичайний (*Misgurnus fossilis*)

Ентомофауна під охороною Резолюції 6 Бернської конвенції в об'єктах Смарагдової мережі представлена двома видами в об'єкті Southern Bug and Snyvoda valleys in Vinnytsya region (UA0000333) – жук-олень (*Lucanus cervus*) і дукачик непарний, червінець непарний (*Lycaena dispar*); Karmeliukove Podillia National Nature Park (UA0000089) – дев'ять видів: больбелязм однорогий (*Bolbelasmus unicornis*), ведмедиця Гера (*Callimorpha quadripunctaria*), червиця трипс (*Catopta thrips*), рябець великий (*Euphydryas maturna*), білюшок Морзе (*Leptidea morsei*), білоноско болотна (*Leucorrhinia pectoralis*), жук-олень (*Lucanus cervus*), дукачик непарний (*Lycaena dispar*) та офіогомфус Цецилія, або офіогомфус рогатий (*Ophiogomphus cecilia*).

Перелік видів безхребетних, що занесені до Червоної книги України включає три види: жук-олень (*Lucanus cervus*), офіогомфус Цецилія (*Ophiogomphus cecilia*) та больбелязм однорогий (*Bolbelasmus unicornis*).

На території Долини річки Снивода в об'єкті Смарагдової мережі Southern Bug and Snyvoda valleys in Vinnytsya region (UA0000333) виявлені

види з Червоної книги України: махаон (*Papilio machaon*), ксилокопа фіолетова (*Xylocopa violacea*), дозорець-імператор (*Anax imperator*).

6. Лісів, що належать до пралісів, квазіпралісів та природних лісів, відповідно до вимог “Методики визначення належності лісових територій до пралісів, квазіпралісів і природних лісів” на території Гайсинського надлісництва Філії «Центральний лісовий офіс» ДП «Ліси України» (раніше Філія «Гайсинське лісове господарство») не було виявлено.

7. З метою збереження рідкісних видів фауни та флори, які зустрічаються чи можуть зустрічатися на території господарства, при здійсненні планової лісогосподарської діяльності необхідно забезпечити дотримання природоохоронного законодавства, а також рекомендацій, наведених у звіті про ОВД та у даному звіті.

Список використаних джерел

1. Андрієнко Т.Л., Перегрим М.М. (уклад.). Офіційні переліки регіонально рідкісних рослин адміністративних територій України (довідкове видання). – К.: Альтерпрес, 2012. – 148 с.
2. Букша І. Ф. Методичні рекомендації з моніторингу лісів України І рівня // Харків: УкрНДІЛГА. – 2009. – 48 с.
3. Вінніченко Т. С. Рослини України під охороною Бернської конвенції / Вінніченко Т. С. – К.: Хімджест, 2006. – 176 с.
4. Гаврись Г.Г., Полуда А.М., Домашлінець В.Г., Фесенко Г.В., Давиденко І.В., Боярчук В.П., Кузьменко Ю.В., Цуканова С.В., Тайкова С.Ю., Сипко А.В. Птахи України під охороною Бернської конвенції / Під ред. Гаврися Г.Г. – К: Фітосоціоцентр, 2003. – 395 с.
5. Годлевська О., Різун В., Фесенко Г., Куцоконь Ю., Загороднюк І., Шевченко М., Іноземцева Д. Фауна України: охоронні категорії. Довідник / Ред. О. Годлевська, Г. Фесенко. – Київ, 2010. – 80 с.
6. Зелена книга України / Під заг. ред. чл-кор. НАН України Я. П. Дідуха – К.: Альтерпрес, 2009. – 448 с.
7. Кагало О.О., Проць Б.Г. Оселищна концепція збереження біорізноманіття: базові документи Європейського Союзу. – Львів: ЗУКЦ, 2012. – 278 с.
8. Кременецька Є.О., Тищенко В.М., Сагайдак А.В. Методологія підходу щодо збереження ключових помешкань лісових тварин під час проведення рубок лісу // Лісове і мисливське господарство: сучасний стан та перспективи розвитку. Збірник наук. статей учасників міжнародної науково-практичної конференції. – Житомир, 2008. – Т. 1. – С. 110 -114.
9. Куземко А., Садогурська С., Борисенко К., Василюк О. Тлумачний посібник оселищ Резолюції № 4 Бернської конвенції, що знаходяться під

загрозою і потребують спеціальних заходів охорони. Третій проект версії 2015 року. – К., 2017. – 124 с.

10. Куземко А.А., Борисенко К.А. Проектування і збереження територій мережі Емеральд (Смарагдової мережі). Методичні матеріали. – К.: LAT & K, 2019. – 78 с.

11. Національний каталог біотопів України / За ред. А. Куземко, Я. Дідуха, В. Онищенко, Я. Шеффера. – К.: ФОП Клименко Ю.Я., 2018. – 442 с.

12. Оцінка впливу на довкілля (ОВД) проектів на територіях мережі Емеральд / Кол. авт., за ред. Борисенко К. А. – Чернівці : Друк Арт, 2021. – 240 с.

13. Полянська К., Борисенко К., Павлачик П. та ін. Залучення громадськості та науковців до проектування мережі Емеральд (Смарагдової мережі) в Україні / Під ред. д.б.н. А. Куземко. – К., 2017. – 304 с.

14. Рекомендації щодо впровадження в Україні Директиви про оселища Європейського Союзу: стратегічний план дій (2012-2020) / Зінгстра Г., Костюшин В., Проць Б., Кагало О., Мочарська Л. – Львів: ЗУКЦ, 2012. – 60 с.

15. Смарагдова мережа в Україні / Болтачов О. Р., Дідух Я. П., Дудкін І.Б., Іваненко О. В. та інш. / під ред. Проценка Л. Д. – К.: Хімджест, 2011.– 192 с.

16. Фесенко Г. В. Птахи фауни України (польовий визначник) / Г. В. Фесенко, А. А. Бокотей. – К., 2002. – 416 с.

17. Червона книга України. Рослинний світ / за ред. Я.П. Дідуха – К.: Глобалконсалтинг, 2009. – 900 с.

18. Червона книга України. Тваринний світ / за ред. І.А. Акімова – К.: Глобалконсалтинг, 2009. – 600 с.

СПИСОК ВИКОНАВЦІВ

Фізична особа-підприємець,
кандидат біологічних наук



_____ Давиденко І.В.

ДОДАТКИ

Додатки надаються у звіті з конфіденційною інформацією.