

**ЗАТВЕРДЖУЮ**  
**Начальник управління з**  
**виробництва**  
**Філії «Центральний лісовий офіс»**  
**ДП «Ліси України»**



**Віктор ГЛАВАЦЬКИЙ**

\_\_\_\_\_ 2025 р.

**Звіт**  
**за результатами післяпроектного моніторингу впливу на довкілля**  
**(2025 звітний рік)**

планованої діяльності:

«Спеціальне використання лісових ресурсів у порядку проведення рубок  
головного користування та суцільних санітарних рубок, Вінницький,  
Жмеринський та Хмельницький райони Вінницької області»

**Філія «Центральний лісовий офіс» ДП «Ліси України»**

**(Вінницьке надлісництво)**

**(раніше Філія «Вінницьке лісове господарство»),**

у відповідності до Висновку з оцінки впливу на довкілля

від 10 лютого 2023р. № 21/01-2022101910076/1

**м. Вінниця – 2025**

Інтенсивний антропогенний вплив на біорізноманіття ставить під загрозу існування місцезростань рідкісних та зникаючих видів. У зв'язку з цим необхідно обстежити ділянки, де планується провадження планованої діяльності Вінницького надлісництва філії «Центральний лісовий офіс» ДП «Ліси України» (раніше Філії «Вінницьке лісове господарство») і виключити із фонду рубок ділянки, на яких збереглися рідкісні види та угруповання.

**Мета і завдання дослідження.** Мета роботи полягає у встановленні еколого-ценотичних особливостей рослинного покриву, виявлення місцезнаходження видів флори, фауни та угруповань, які підлягають охороні та збереженню: об'єкти Червоної книги України; види з додатків 1, 2 і 3 до Конвенції про охорону дикої флори і фауни та природних середовищ існування у Європі (Бернської Конвенції) та з додатку 1 Резолюції №6 (1998) даної Конвенції; рослинні угруповання, занесені до Зеленої книги України; природні оселища (біотопи), що підлягають збереженню з додатку Резолюції 4 (1998) до Бернської Конвенції на ділянках, де планується провадження планованої діяльності Вінницького надлісництва філії «Центральний лісовий офіс» ДП «Ліси України» (раніше Філії «Вінницьке лісове господарство»).

**Для досягнення мети передбачено виконати наступні завдання:**

- дослідити рослинний покрив в лісах Вінницького надлісництва філії «Центральний лісовий офіс» ДП «Ліси України» (раніше Філії «Вінницьке лісове господарство»);
- встановити наявність рідкісних і зникаючих видів флори та фауни (видів Червоної книги України та Резолюції 6 Бернської конвенції);
- встановити наявність угруповань Зеленої книги України та оселищ Резолюції 4 Бернської конвенції;
- встановити наявність об'єктів природно-заповідного фонду України та «Смарагдової мережі України»;
- установити можливий вплив планової діяльності на природні комплекси;

**Об'єкт дослідження** – біорізноманіття в лісах Вінницького надлісництва філії «Центральний лісовий офіс» ДП «Ліси України» (раніше Філії «Вінницьке лісове господарство»).

**Предмет дослідження** – поширення, еколого-ценотичні особливості та охорона видів флори та фауни на території планової діяльності.

**Методи дослідження:** польові (флористичні та еколого-популяційні) здійснювалися маршрутно-експедиційним способом; камеральні (ідентифікаційний, обробка гербарних колекцій, ботаніко-географічний, порівняльно-флористичний, картографічний) методи.

Вивчення біорізноманіття у лісах Вінницького надлісництва філії «Центральний лісовий офіс» ДП «Ліси України» (раніше Філії «Вінницьке лісове господарство») проводилось у вегетаційний сезон 2019-2025 років під час маршрутних досліджень із складанням геоботанічних описів.

Досліджувались території об'єктів Смарагдової мережі України, об'єктів природно-заповідного фонду, ділянки планованої діяльності.

За матеріалами дослідження складено квартально-видільний перелік місцезнаходження видів флори, фауни та угруповань, які підлягають охороні та збереженню: об'єкти Червоної книги України; види з додатків 1, 2 і 3 до Конвенції про охорону дикої флори і фауни та природних середовищ існування у Європі (Бернської Конвенції) та з додатку 1 Резолюції №6 (1998) даної Конвенції; рослинні угруповання, занесені до Зеленої книги України; природні оселища (біотопи), що підлягають збереженню з додатку Резолюції 4 (1998) до Бернської Конвенції в межах Вінницького надлісництва філії «Центральний лісовий офіс» ДП «Ліси України» (раніше Філії «Вінницьке лісове господарство») для подальшого моніторингу за їхнім станом.

Складені списки раритетних видів та угруповань є репрезентативними для території Вінницького надлісництва філії «Центральний лісовий офіс» ДП «Ліси України» (раніше Філії «Вінницьке лісове господарство»).

8-13 серпня 2022 року, 31 травня, 2 серпня 2023 року, 19-20 червня 2024 року, 1-2 липня 2025 року повторно обстежені ділянки, що заплановані для проведення рубок головного користування на 2025-2026 роки та прилеглі території в межах 100 м робочою групою у складі:

Глінська Світлана Олегівна – кандидат біологічних наук, доцент кафедри природничих наук РДГУ;

Білаш Ігор Степанович – інженер лісового господарства;

Лісничий Бруслинівського лісництва - Кулик Олександр Миколайович;

В.о. Лісничий Березнянського лісництва – Гнатюк Вадим Васильович;

Лісничий Вінницького лісництва - Оліх Віталій Анатолійович;

Лісничий Вороновицького лісництва – Царук Василь Олегович;

Лісничий Гніванського лісництва - Лесніченко Сергій Олександрович;

Лісничий Голодьківське лісництва – Монастирський Віталій Станіславович;

Лісничий Демидівського лісництва – Лесніченко Сергій Олександрович;

Лісничий Іванівського лісництва - Чернюк Юрій Вікторович;

Лісничий Калинівського лісництва - Гедз Олександр Володимирович

Лісничий Козятинського лісництва - Козак Роман Михайлович;

Лісничий Літинського лісництва - Плахотнюк Євгеній Михайлович;

Лісничий Медвідського лісництва - Гедз Олександр Володимирович;

Лісничий Михайлівського лісництва - Олянецький Роман Валерійович;

Лісничий Пеньківського лісництва - Діденко Сергій Вікторович;

Лісничий Прибузького лісництва - Приянчук Богдан Іванович;

Лісничий Тиврівського лісництва - Густий Микола Васильович;

Лісничий Уладівського лісництва - Кулик Олександр Миколайович;

Лісничий Хмільницького лісництва - Курилюк Ігор Володимирович;

В.о. Лісничого Черепашинецького лісництва - Козак Роман Михайлович;

Лісничий Чорноліського лісництва – Чернюк Юрій Вікторович;

Лісничий Шендерівського лісництва - Царук Василь Олегович;

Лісничий Широкогребельського лісництва-Монастирський Віталій Станіславович;

Лісничий Якушинецького лісництва - Оліх Віталій Анатолійович.

У ході складання маршрутних шляхів було проаналізовано таксаційні матеріали з метою деталізації складу, структури, віку деревостанів, для побудови найбільш доцільних та оптимізованих шляхів обстеження.

Для кожного лісництва складено карти поширення раритетних видів та угруповань. На планово-картографічному матеріалі зазначено об'єкти планованої діяльності, раритетні види і угруповання та об'єкти природно-заповідного фону.

**1. Характеристика Вінницького надлісництва філії «Центральний лісовий офіс» ДП «Ліси України» (раніше Філії «Вінницьке лісове господарство»)**

Відповідно до наказу Державного агентства лісових ресурсів України № 866 від 28.10.2022 року ДП «Вінницьке лісове господарство» реорганізовано у Філію «Вінницьке лісове господарство» Державного спеціалізованого підприємства «Ліси України». У 2024 році в результаті реорганізації шляхом закриття було припинено дію Філії «Вінницьке лісове господарство» Державного спеціалізованого господарського підприємства «Ліси України» і створено Вінницьке надлісництво Філії «Центральний лісовий офіс» ДП «Ліси України». В тексті звіту Філія «Вінницьке лісове господарство» буде називатися Вінницьке надлісництво Філії «Центральний лісовий офіс» ДП «Ліси України» (раніше Філія «Вінницьке лісове господарство») (Додаток А).

Вінницьке надлісництво філії «Центральний лісовий офіс» ДП «Ліси України» (раніше Філія «Вінницьке лісове господарство») розташоване в Вінницькому, Жмеринському та Хмільницькому районах Вінницькій області .

Поділ лісів за лісництвами наведено на рис. 1.1.

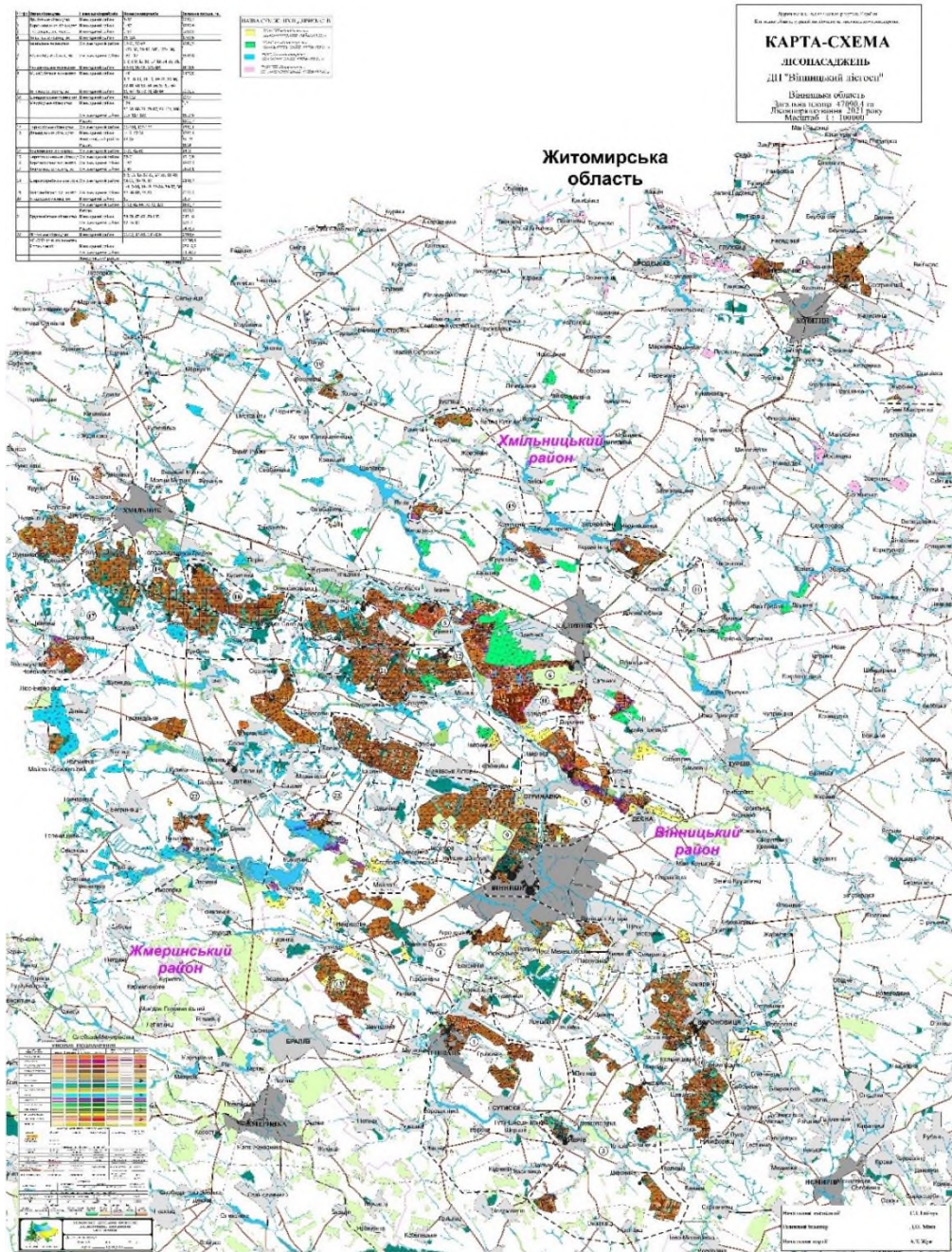


Рис. 1.1. Карта поділу лісів за лісництвами

Адміністративно-організаційна структура надлісництва наводиться в таблиці

1.1.

*Адміністративно-організаційна структура підприємства*

Найменування лісництв	Найменування адміністративних районів	Площа в га за даними		
		теперішнього лісовпорядкування	попереднього лісовпорядкування	земельного балансу станом на 01.01.2022 р.
Прибузьке	Вінницький	2235,4	2206,6	2235,4
Вороновицьке	-*-	1935,9	1949,1	1935,9
Тиврівське	-*-	2263,9	2227,7	2263,9
Гніванське	-*-	1789,6	1789,6	1789,6
Іванівське	Хмільницький	1986,5	1965,1	1986,5
Калинівське	-*-	1528,6	1516,6	1528,6
Якушинецьке	Вінницький	1898,6	1898,6	1898,6
Михайлівське	-*-	2125,8	2126,7	2125,8
Вінницьке	-*-	2095,2	2095,2	2095,2
Шендерівське	-*-	2057,0	2052,4	2057,0
Медвідське	-*-	3,2	-	3,2
	Хмільницький	1608,5	-	1608,5
	Разом	1611,7	1612,9	1611,7
Чорноліське	Хмільницький	1736,1	1730,7	1736,1
Демидівське	Вінницький	1382,1		1382,1
	Жмеринський	131,9		131,9
	Разом	1514,0	1515,1	1514,0
Козятинське	Хмільницький	1492,0	3122,0	1492,0
Черепашинецьке	-*-	1716,9		1716,9
Березнянське	-*-	1987,7	1924,2	1987,7
Хмільницьке	-*-	2682,1	2568,8	2682,1
Широкогребельське	-*-	2134,7	4158,1	2134,7
Голодьківське	-*-	2060,7		2060,7
Уладівське	Вінницький	26,5		26,5
	Хмільницький	1881,7		1881,7
	Разом	1908,2	4354,0	1908,2
Бруслинівське	Вінницький	2112,4		2112,4
	Хмільницький	365,9		365,9
	Разом	2478,3		2478,3
Літинське	Вінницький	2784,6	5719,2	2784,6
Пеньківське	-*-	3066,9		3066,9
Усього по філії		47090,4	46532,6	47090,4

## 2. Організація проведення робіт післяпроектного моніторингу

У відповідності до отриманого Висновку з оцінки впливу на довкілля від 10.02.2023 року № 21/01-2022101910076/1 планованої діяльності Філії «Вінницьке лісове господарство» Державного спеціалізованого господарського підприємства «Ліси України» «Спеціальне використання лісових ресурсів у порядку проведення рубок головного користування та суцільних санітарних рубок, Вінницький, Жмеринський та Хмільницький райони Вінницької області» (реєстраційний номер справи про оцінку впливу на довкілля планованої діяльності 2022101910076) та до погодженого з Міністерством захисту довкілля та природних ресурсів України графіку післяпроектного моніторингу передбачались наступні роботи:

№	Предмет дослідження	Періодичність здійснення	Умови звітності
1.	Дослідження наявності видів та оселищ, занесених у список, що підлягають охороні в об'єкті Sestrynivska Dacha (UA0000164) Смарагдової мережі	Одноразово	До початку провадження планованої діяльності
2.	Археологічні обстеження в межах території планованої діяльності	Одноразово	До початку провадження планованої діяльності
3.	Дослідження стану ґрунтів та активізації ерозійних процесів	Один раз на рік, після завершення рубок	Результати післяпроектного моніторингу (звіти післяпроектного моніторингу) подаються щорічно протягом наступного місяця за звітним до уповноваженого центрального органу, а також забезпечується опублікування результатів та запитуваної інформації до початку провадження планованої діяльності на власному вебсайті (в разі
4.	Квартально-видільний перелік ідентифікованих місць зростання, перебування видів тварин та рослин, занесених до Червоної книги України, на місці провадження планованої діяльності	Один раз на рік	
5.	Дослідження щодо впливу планової діяльності на види та	Один раз на рік, протягом реалізації	

№	Предмет дослідження	Періодичність здійснення	Умови звітності
	оселища об'єктів Смарагдової мережі	планованої діяльності	наявності) або направленням до органів місцевого самоврядування
6.	Проведення роботи та надання інформації з метою проведення ідентифікації належності лісових територій до пралісів, квазіпралісів і природних лісів згідно з вимогами «Методики визначення належності лісових територій до пралісів, квазіпралісів і природних лісів»	Один раз на рік	відповідних адміністративно-територіальних одиниць, що можуть зазнати впливу планованої діяльності, для публікації їх на вебсайтах вищезазначених органів. Моніторинг здійснюється щорічно з початку провадження планованої діяльності, весь термін реалізації діяльності та протягом п'яти років після закінчення діяльності

Результати післяпроектного моніторингу (звіти післяпроектного моніторингу) подаються щорічно протягом наступного місяця за звітним до уповноваженого центрального органу, а також забезпечується опублікування результатів та запитуваної інформації до початку провадження планованої діяльності на власному вебсайті (в разі наявності) або направленням до органів місцевого самоврядування відповідних адміністративно-територіальних одиниць, що можуть зазнати впливу планованої діяльності, для публікації їх на вебсайтах вищезазначених органів.

Моніторинг дослідження щодо впливу на види та оселища об'єктів занесених в список, що охороняються Конвенцією про охорону дикої флори та фауни і природних середовищ існування в Європі здійснюється шляхом обстеження територій провадження планової діяльності, під час якого ідентифікуються рідкісні види тварин і рослин та оселищ і місця зростання та перебування видів тварин та рослин занесених до Червоної книги України. Основний період ідентифікації місцезростань рідкісних рослин – період активної вегетації.

Огляд місць заготівлі деревини, інших продуктів лісу та використання корисних властивостей лісів здійснюється на кварталах, що відпрацювалися,

здійснюється ланкою з відведення і таксації лісосік та повторно – при обстеженні території провадження планової діяльності.

Облік заготовленої деревини та лісопродукції здійснюється згідно Наказу Держкомлісгоспу України №403 від 22.11.2010 «Про підвищення якості відведення лісосік» із змінами від 18.07.2011 року № 508.

Квартально-видільний перелік ідентифікованих місць зростання та перебування видів тварин та рослин занесених до Червоної книги України на місцях впровадження планової діяльності буде складено за результатами обстежень та звітів післяпроектного моніторингу.

За результатами моніторингу із залученням експертів, розробляється та впроваджується система заходів щодо зменшення негативного впливу планової діяльності на компоненти біологічного різноманіття.

Обстеження території провадження планової діяльності Вінницького надлісництва філії «Центральний лісовий офіс» ДП «Ліси України» (раніше Філії «Вінницьке лісове господарство»), огляд місць заготівлі деревини, інших продуктів лісу та використання корисних властивостей лісів з метою виявлення повноти і правильності розробки лісосік, заготівлі другорядних лісових матеріалів, здійснення побічних лісових користувань, а також виявлення залишених недорубів, невивезеної деревини і другорядних лісових матеріалів буде здійснено з участю інженерно-технічних працівників підприємства.

### **3. Результати післяпроектного моніторингу**

#### **3.1. Формування Смарагдової мережі**

Смарагдова мережа України (Emerald network) - українська частина мережі NATURA 2000 Європи.

Метою створення NATURA 2000 є збереження природної фауни, флори та оселищ. Вона була ініційована та координується Бернською конвенцією (1979). Смарагдова мережа має переважно ті самі основи формування, що й NATURA 2000, але діє за межами Європейського Союзу, розвиваючи загальноєвропейський підхід щодо охорони типів природних оселищ. Наразі Європейський Союз сприяє, в тому числі фінансово, розвитку механізмів охорони природних оселищ та визначенню спеціальних природоохоронних територій (ASCI) Смарагдової мережі.

Об'єкти в межах Смарагдової мережі разом із територіями NATURA 2000 становлять ядро Загальноєвропейської екологічної мережі (Pan European Ecological Network (PEEN)), яка також підтримується Бернською конвенцією. Держави – члени Європейського Союзу виконують вимоги Бернської конвенції шляхом розвитку мережі NATURA 2000, а території особливої охорони NATURA 2000 відповідають територіям особливого природоохоронного значення Смарагдової мережі.

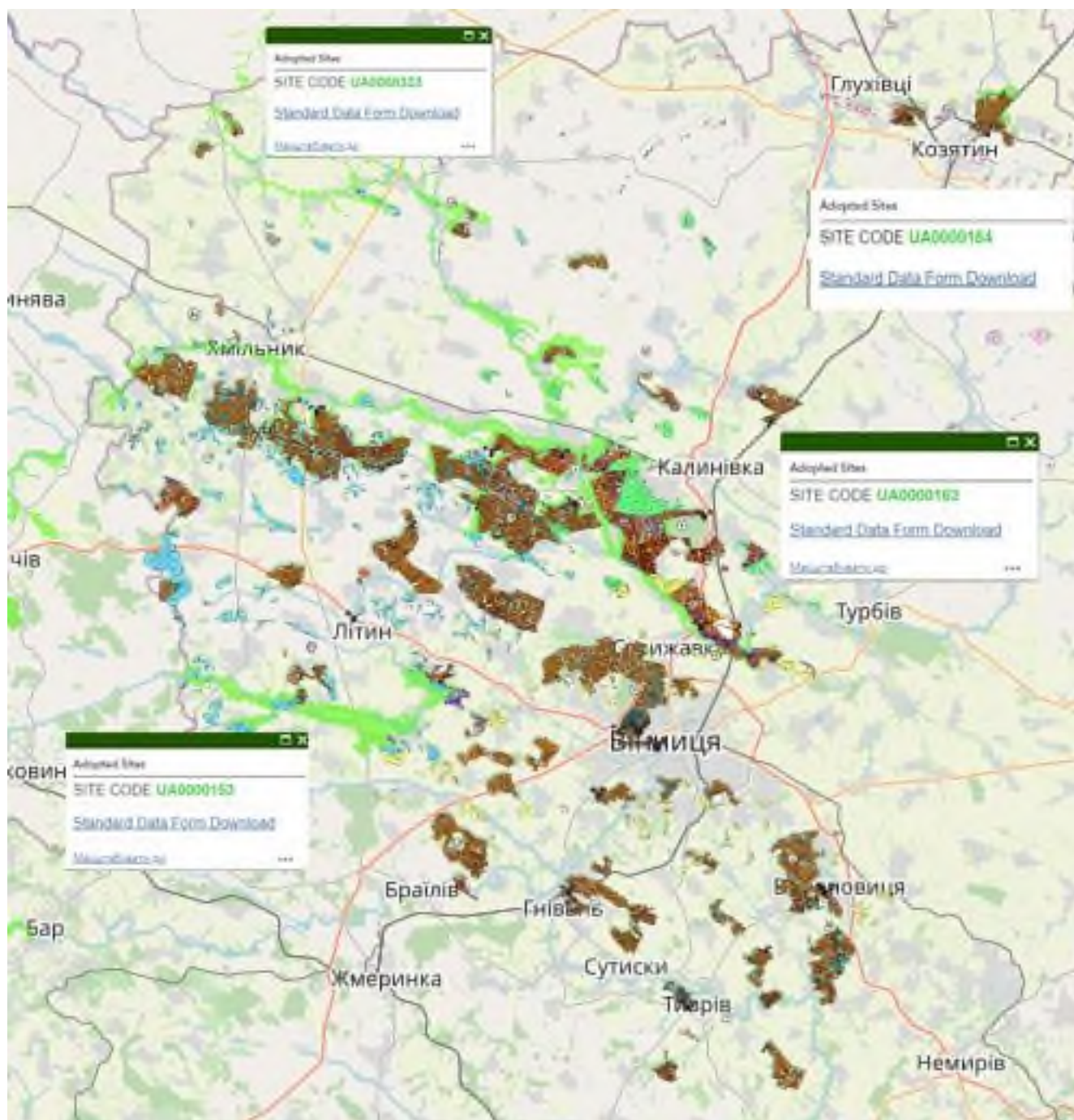
Смарагдова мережа створена в основному для майбутніх членів ЄС, вона є важливим етапом розвитку і країни. Модель форми заповнення даних про заповідну територію, максимально наближена до моделі Натури 2000 (яка заснована в рамках законодавства ЄС).

Об'єкти Смарагдової мережі описано за інтерактивною картою <http://emerald.net.ua/> та посібником Смарагдова мережа в Україні.

Опис рідкісних угруповань описано за «Тлумачним посібником оселищ Резолюції №4 Бернської конвенції, що знаходяться під загрозою і потребують спеціальних заходів охорони».

В районі розташування Вінницького надлісництва філії «Центральний лісовий офіс» ДП «Ліси України» (раніше Філії «Вінницьке лісове господарство») є 4 об'єкти Смарагдової мережі UA 0000163 Буго-Деснянський площею 19070,0

га, UA 0000153 Жхарський площею 5644,0 га та UA 0000333 Southern Bug and Snyvoda valleys площею 45099,26 га, UA0000164 Сестринівська дача площею 924,0 га (рис. 3.1).



**Рис. 3.1. Карта об'єктів Смарагдової мережі Вінницького надлісництва філії «Центральний лісовий офіс» ДП «Ліси України» (раніше Філії «Вінницьке лісове господарство»)**

Об'єкт Смарагдової мережі UA 0000163 Буго-Деснянський площею 19070,0 га включає територію лісництв: Калинівське (кв 1-11, 19-25, 34-40), Михайлівське (кв 1-41), Медвідське (кв 50-53, 55-73, 80-86, 93-98, 106-110, 117-121), Чорноліське

(кв 66-100, 102-122), Уладівське (кв 1-53, 60, 62-64, 70-73, 136), Широкогребельське (кв 5-6, 11-13, 19-21, 27-33, 38-49, 58-65, 70-74, 87), Голодьківське (кв 1-4, 7-10, 14-18, 22-26, 34-37, 50-57, 66-69, 75-86), Бруслинівське (кв 54-59, 62, 65-69, 74-135).

Об'єкт Смарагдової мережі UA 0000153 Жхарський площею 5644,0 га межує з територією лісництв: Літинське (кв 61), Пеньківське (3-4, 5, 7, 10).

Об'єкт Смарагдової мережі UA 0000333 Southern Bug and Snyvoda valleys площею 45099,26 га включає територію лісництв Березнянське (1-19, 31-32), Голодьківське (кв. 80-84), Іванівське (12-51, 53-67), Черепашинецьке (кв 46-50).

Об'єкт Смарагдової мережі UA0000164 Сестринівська дача площею 924,0 га включає територію Козятинського лісництва (кв 8-24).

Угрупування Смарагдової мережі для UA 0000163 Буго-Деснянський площею 19070,0 га, UA 0000153 Жхарський площею 5644,0 га та UA 0000333 Southern Bug and Snyvoda valleys площею 45099,26 га, UA0000164 Сестринівська дача площею 924,0 га, що межують з територією Вінницького надлісництва філії «Центральний лісовий офіс» ДП «Ліси України» (раніше Філії «Вінницьке лісове господарство»), включаючи його частину, охарактеризовані в таблиці 3.1.

Таблиця 3.1

### Угрупування Смарагдової мережі

	Оселища	Рослинні угруповання	Види	Додаток I Оселищної Директиви ЄС	UA0000153	UA0000163	UA0000333	UA0000164
C1.2 Постійні мезотрофні озера, ставки та водойми								
C1.22 Вільноплаваючі угруповання мезотрофних Водойм								
C1.222	Вільноплаваючі скупчення Hydrocharis morsus-ranae	Hydrocharitetum morsus-ranae	Hydrocharis morsus-ranae (Жабурник звичайний)	Включено до 3150 Природні евтрофні озера з рослинністю типу Magnopotamion (Potamogetonion) або Hydrocharition (Stratiotion).	+			
C1.224	Вільноплаваючі колонії Utricularia australis та Utricularia vulgaris	Lemno-Utricularietum vulgaris	Utricularia vulgaris (Пухирник звичайний)	Включено до 3150 Природні евтрофні озера з рослинністю типу Magnopotamion (Potamogetonion)	+		+	

	Оселища	Рослинні угруповання	Види	Додаток I Оселищної Директиви ЄС	UA0000153	UA0000163	UA0000333	UA0000164
				або Hydrocharition (Stratiotion).				
C1.225	Вільноплаваючі килимки Salvinia natans	Stratiotion: Spirodelo-Salvinietum natantis	Salvinia natans	Включено до + 3150 Природні евтрофні озера з рослинністю типу Magnopotamion (Potamogetonion) або Hydrocharition (Stratiotion).				
C1.226	Вільноплаваючі угруповання Aldrovanda vesiculosa	Aldrovandetum vesiculosae, Spirodelo-Aldrovandetum	Aldrovanda vesiculosa	Включено до + 3150 Природні евтрофні озера з рослинністю типу Magnopotamion (Potamogetonion) або Hydrocharition (Stratiotion)				
<b>C1.3 Постійні евтрофні озера, ставки і водойми</b>								
C1.3411	Угруповання водяних жовтеців на мілководдях	Ranunculion aquatilis, Nymphaeion albae частково, Batrachion fluitantis частково	Batrachium aquatile (водяний жовтець водний), Batrachion rigonii (Жовтець Ріона)		+		+	
C1.3413	Зарості Hottonia palustris на мілководдях	Batrachion fluitantis, Ranunculion aquatilis частково.	Hottonia palustris (Плавушник болотний)				+	
<b>C2. Поверхневі течучі води</b>								
2.28	Евтрофна рослинність швидких водотоків	Batrachion fluitantis	Batrachium fluitans, Batrachium circinatum, Zannichellia palustris f. fluviatilis, Potamogeton nodosus, Potamogeton lucens, Stuckenia pectinata, Potamogeton crispus, Sparganium emersum, Sagittaria sagittifolia, Nuphar	Частина 3260 Водотоки від рівнинних до гірських поясів з рослинністю Ranunculion fluitantis (Batrachion fluitantis) та Callitricho-			+	

	Оселища	Рослинні угруповання	Види	Додаток I Оселищної Директиви ЄС	UA0000153	UA0000163	UA0000333	UA0000164
			lutea і мох Fontinalis antipyretica	Batrachion (Batrachion fluitantis)				
C2.33	Мезотрофна рослинність повільно текучих водотоків	Batrachion fluitantis, Nymphaeion albae, Potamogetonion	Siella erecta (Потічник прямий), Mentha aquatica (М'ята водяна) f. submersa (рослина проточних водойм), Potamogeton perfoliatus (Рдесник пронизанолистий), Potamogeton natans (Рдесник плавучий), Groenlandia densa (Гренладія густолиста), Batrachium trichophyllum (Жовтець волосолистий), Batrachium fluitans (Водяний жовтець плаваючий), Batrachium aquatile (Жовтець водний), Callitriche stagnalis (Виринниця ставков'я), Nymphaea alba (Латаття біле), Myriophyllum spicatum (Водопериця колосиста).	Частина 3260 Водотоки від рівнинних до гірських поясів з рослинністю Ranunculion fluitantis (Batrachion fluitantis) та Callitricho-Batrachion (Batrachion fluitantis).	+	+		
C 2.34	Евтрофна рослинність повільно текучих річок	Batrachion fluitantis, Nymphaeion albae, Potamogetonion.	Batrachium fluitans, Batrachium circinatum, Zannichellia palustris f. fluviatilis, Potamogeton nodosus, Potamogeton lucens, Stuckenia pectinata, Potamogeton crispus, Sparganium emersum, Sagittaria sagittifolia, Nuphar lutea і мох Fontinalis antipyretica.	3260 Водотоки від рівнинних до гірських поясів з рослинністю Ranunculion fluitantis (Batrachion fluitantis) та Callitricho-Batrachion (Batrachion fluitantis).			+	
D Трясовини, верхові та низинні болота								
D2.3	Перехідні трясовини та сплавини	Caricion fuscae, Sphagno-Caricion canescentis.	Eriophorum gracile (Пухівка струнка), Carex chordorrhiza (Осока тонкокореневищна), Carex lasiocarpa (Осока пухнастоплода), Carex diandra (Осока двотичинкова), Carex Rostrata (Осока здута), Carex limosa (Осока багнова), Scheuchzeria palustris (Болотянка звичайна), Hammarbya paludosa (М'якух	7140 Перехідні трясовини та сплавини. 7150 Западини на торфових субстратах з Rhynchosporion (Caricion fuscae)			+	

	Оселища	Рослинні угруповання	Види	Додаток I Оселищної Директиви ЄС	UA0000153	UA0000163	UA0000333	UA0000164
			болотний), <i>Liparis loeselii</i> (Жировик Льозеля), <i>Rhynchospora alba</i> (Ринхоспора біла), <i>Rhynchospora fusca</i> (Ринхоспора бура), <i>Menyanthes trifoliata</i> (Бобівник трилистий), <i>Epilobium palustre</i> (Зніт болотний), <i>Pedicularis palustris</i> (Шолудивник болотний), <i>Sphagnum</i> Сфагнуми sp. ( <i>S. papillosum</i> (Сфагнум папіллозний), <i>S. angustifolium</i> (Сфагнум вузьколистий), <i>S. subsecundum</i> (Сфагнум однобокий), <i>S. fimbriatum</i> (Сфагнум бахромчастий), <i>S. girgatum</i> (Сфагнум береговий), <i>S. cuspidatum</i> (сфагнум загострений), <i>Calliergon giganteum</i> (Красивомох гігантський), <i>Drepanocladus evolvens</i> (дрепаноклад відгорнений), <i>Scorpidium scorpioides</i> (Скорпідій скорпіоноподібний), <i>Camptium stellatum</i> (кампиліум зірчастий), <i>Aneura pinguis</i> (Безжилка жирна), <i>Ophrys insectifera</i> (Комашник мухоносний), <i>Orchis palustris</i> (Плодоріжка болотна), <i>Cladium mariscus</i> (Меч-трава болотна).					
D5.2	Наземні угруповання високих видів <i>Carex</i> , <i>Cladium</i> та <i>Cyperus</i> , скупчення, зазвичай маловидові та часто монодомінантні, на заблочених ґрунтах. Ці види також ростуть в складі каймової	Magnocaricion elatae, Caricium Rumicion hydrolapathi.	<i>Ostericum palustre</i> (Дягель болотяний), <i>Carex acuta</i> (Осока гостра), <i>Carex acutiformis</i> (Осока гостровидна), <i>Carex appropinquata</i> (Осока зближена), <i>Carex elata</i> (Осока висока), <i>Carex lasiocarpa</i> (Осока пухнастоплода), <i>Carex paniculata</i> (Осока волотиста), <i>Cladium mariscus</i> (Меч-трава болотна), <i>Schoenus nigricans</i> (Сажник чорнуватий).	7210 Карбонатні низинні болота з <i>Cladium mariscus</i> та з видами <i>Caricion davallianae</i>		+	+	+

	Оселища	Рослинні угруповання	Види	Додаток I Оселищної Директиви ЄС	UA00000153	UA00000163	UA00000333	UA00000164
	рослинності біля водойм (С3.2).							
Е Трав'яні угруповання та угіддя з домінуванням різнотрав'я, мохів або лишайників								
E1.11	Євро-сибірські угруповання на уламках скель	Alyso-alyssoidis-Sedion, Hyperico perforati-Scleranthion perennis, Sedo albiVeronicion dillen	Alyssum calycinum, Arabis auriculata, Cerastium spp., Hornungia petraea, Jovibarba spp., Saxifraga tridactylites, Sedum spp., Sempervivum spp., Teucrium botrys	6110: Наскельні карбонатні або базифільні трав'яні угруповання Alyso-Sedion albi.			+	
E1.2	Багаторічні трав'яні кальцифітні угруповання та степи	Brachypodieta lia pinnati, Festucetalia valesiacaе, Stipo pulcherrimae-Festucetalia pallentis	Cypripedium calceolus, Dracocephalum austriacum, Jurinea cyanoides, Pulsatilla patens, Thesium ebracteatum, Allium savranicum, Bellevalia sarmatica, Elytrigia stipifolia, Stipa dasyphylla, Stipa pulcherrima, Stipa zaleskii, Fritillaria rithenica, Adonis wolgensis, Bulbocodium versicolor, Crambe grandiflora, Paeonia tenuifolia, Tulipa schrenkii, Rosa donetzica	6190 Наскельні паннонські трав'яні угруповання (Stipo-Festucetalia pallentis). 6210 Напівприродні ксерофітні трав'яні угруповання й чагарникові фації на вапнякових субстратах (Festuco-Brometalia) (*оселища, важливі для орхідних). 6240 Субпаннонські лучні степи та остепнені луки. 6250 Паннонські лучні степи та остепнені луки на лесах. 6260 Паннонські піщані степи.			+	

	Оселища	Рослинні угруповання	Види	Додаток I Оселищної Директиви ЄС	UA0000153	UA0000163	UA0000333	UA0000164
				62C0 Понтично-сарматські степи				
E1.71	Угруповання <i>Nardus stricta</i>	<i>Violion caninae</i> .	<i>Nardus stricta</i> (Біловустиснений), <i>Festuca rubra</i> (Костриця червона), <i>Agrostis capillaris</i> (Мітлиця тонка), <i>Avenella flexuosa</i> (Щучник звивистий), <i>Helictotrichon versicolor</i> (Вівсюнець різнобарвний), <i>Polygala vulgaris</i> (Китятки звичайні). E1.712 <i>Arnica montana</i> (Арніка гірська), <i>Campanula rotundifolia</i> (Дзвоники круглолисті), <i>Carex panicea</i> (Осока просовидна), <i>Thymus pulegioides</i> (Чебрець блошиний). E1.713 <i>Calluna vulgaris</i> (Верес звичайний), <i>Sieglingia decumbens</i> (Зиглінгія лежача).	6230 Багатовидові луки з <i>Nardus</i> на силікатних субстратах гірських (та передгірних) регіонів континентальної Європи			+	
E1.9	Незімкнені несердземноморські сухі та нейтральні трав'яні угруповання, у тому числі континентальні і трав'яні угруповання на дюнах	<i>Armerion elongatae</i> , <i>Corynephorion canescentis</i> , <i>Hyperico perforati-</i> <i>Scleranthion perennis</i> , <i>Koelerion glaucae</i> , <i>Sedo albi-Veronicion dillenii</i> , <i>Sileno conicae-</i> <i>Cerastion semidecandr</i>	E1.91: <i>Aira caryophyllea</i> (Айра гвоздична), <i>Vulpia bromoides</i> (Вульпія бромусовидна), <i>Vulpia myuros</i> (Вульпія мишохвоста), <i>Filago arvensis</i> (Жабник польовий), <i>Filago minima</i> (Жабник малий), <i>Filago vulgaris</i> (Жабник германський), <i>Spergula morisonii</i> (Шпергель Морісона), <i>Myosotis discolor</i> (Незабудка різнобарвна), <i>Myosotis micrantha</i> (Незабудка дрібноквіткова), <i>Ornithopus perpusillus</i> (Сераделла маленька), <i>Trifolium striatum</i> (Конюшина смугаста), <i>Trifolium arvense</i> (Конюшина польова), <i>Trifolium dubium</i> (Конюшина сумнівна), <i>Trifolium campestre</i> (Конюшина рівнинна). E1.92: <i>Agrostis capillaris</i> (Мітлиця тонка), <i>Agrostis vinealis</i> (Мітлиця виноградникова), <i>Poa angustifolia</i> (Тонконіг вузьколистий), <i>Anthoxanthum</i>	2330 Континентальні дюни з незімкненими угрупованнями з <i>Corynephorus</i> та <i>Agrostis</i> . 2340 Паннонські континентальні дюни.			+	

	Оселища	Рослинні угруповання	Види	Додаток I Оселищної Директиви ЄС	UA0000153	UA0000163	UA0000333	UA0000164
			<p>odoratum (Пахуча трава звичайна), Corynephorus canescens (Булавоносець сіруватий), Calamagrostis epigejos (Куничник наземний).  E1.93: Corynephorus canescens (Булавоносець сіруватий), деколи Leymus arenarius (Колосняк піщаний).  E1.94: Corynephorus canescens (Булавоносець сіруватий), Spargula morisonii (Шпергель весняний), Teesdalia nudicaulis (Голостеблиця піскова) та килимки кущистих лишайників (Cladonia (Кладонія), Cetraria (Ісландський лишайник)).  E1.99: Corynephorus canescens (Булавоносець сіруватий), Koeleria glauca (Келерія сиза), Thymus serpyllum (Чебрець повзучий) та мох Ceratodon purpureus (Цератодон пурпуровий).</p>					
E2.2	Рівнинні та низькогірні сінокосні луки	Arrhenatherion elatioris, Calthion palustris, Cynosurion cristati, Deschampsion cespitosae, Molinion caeruleae	Заплава річки Кормин	Рівнинні та низькогірні сінокосні луки			+	
E3.4	Мокрі або вологі евтрофні і мезотрофні луки	Calthion palustris, Deschampsion cespitosae, Molinion caeruleae, Arrhenatherion elatioris, Filipendulion ulmariae.	<p>E3.42: Juncus acutiflorus (Ситник загостренопелюстковий).  E3.43: Deschampsia cespitosa (Щучник дернистий), Cnidium dubium (Стожильник сумнівний), Viola persicifolia (Фіалка персиколиста), Allium angulosum (Цибуля гранчаста), Iris sibirica (Ірис сибірський), Oenanthe silaifolia (Омег морквінниковий), Gratiola officinalis (Авран лікарський), Juncus atratus (Ситник чорний),</p>	Підтип E3.43 = 6440 Заплавні луки річкових долин Cnidium dubii (Deschampsion cespitosae)	+		+	

	Оселища	Рослинні угруповання	Види	Додаток I Оселищної Директиви ЄС	UA0000153	UA0000163	UA0000333	UA0000164
			<p>Leucojum aestivum (Білоцвіт літній), Lythrum virgatum (Плакун прутяний).</p> <p>ЕЗ.44: Juncus effusus (Ситник розлогий), Juncus conglomeratus (Ситник купчастий), Juncus inflexus (Ситник сизий), Juncus compressus (Ситник стиснутий), Juncus tenuis (Ситник тонкий), Carex hirta (Осока шорстковолосиста), Festuca arundinacea (Костриця очеретяна), Alopecurus geniculatus (Китник колінчастий), Rumex crispus (Щавель кучерявий), Mentha longifolia (М'ята довголиста), Mentha pulegium (М'ята блошина), Potentilla anserina (Перстач гусячий), Potentilla reptans (Перстач повзучий), Ranunculus repens (Жовтець повзучий). ЕЗ.46: Cirsium canum (Осот сирій), Alopecurus pratensis (Китник лучний), Festuca pratensis (Костриця лучна), Deschampsia cespitosa (Щучник дернистий), Polygonum bistorta (Гірчак зміїний), Angelica sylvestris (Дудник лісовий), Scirpus sylvaticus (Комиш лісовий), Caltha palustris (Калужниця болотяна), Valeriana simplicifolia (Валеріана цілолиста), Ligularia viscovinensis (Язичник буковинський), Telekia speciosa (Крем'яник гарний).</p>					
F Пустища, чагарники і тундра								
F4 Температні чагарничкові пустища								
F3.247	Понтично-сарматські листопадні чагарникові зарості	Prunion fruticosae	<p>Prunus spinosa, Crataegus monogyna, Caragana frutex, Spiraea crenata, Amygdalus nana, Jasminum fruticans, Paliurus spina-christi, Rhamnus cathartica, Asparagus verticillatus, Asphodeline lutea, Bromopsis inermis, Kochia</p>	40C0 Понтично-сарматські листопадні чагарникові зарості.			+	

	Оселища	Рослинні угруповання	Види	Додаток I Оселищної Директиви ЄС	UA0000153	UA0000163	UA0000333	UA0000164
			prostrata, <i>Medicago minima</i> , <i>Orlaya grandiflora</i> , <i>Ornithogalum amphibolum</i> , <i>Paeonia tenuifolia</i> , <i>Veronica jacquini</i> .					
F9.1	Прирічкові чагарники	<i>Epilobion fleischeri</i> , <i>Salicion albae</i> , <i>Salicion triandrae</i> , <i>Salicion eleagnodaphnoidis</i> , <i>Salicetalia purpureae</i> .	<i>Salix pentandra</i> (Верба п'ятитичинкова), <i>Salix elaeagnos</i> (Верба сива), <i>Frangula alnus</i> (Крушина ламка), <i>Hippophaë rhamnoides</i> (Обліпиха звичайна), <i>Muricaria germanica</i> (Мірикарія німецька).	3230 Альпійські ріки та їхня прибережна деревно-чагарникова рослинність з <i>Muricaria germanica</i> . 3240 Альпійські ріки та їхня прибережна деревно-чагарникова рослинність з <i>Salix elaeagnos</i> .	+		+	
<b>G1 Широколистяні листопадні ліси</b>								
G1.11	Прирічкові вербові ліси	<i>Salicetea purpureae</i> , <i>Salicion albae</i>	<i>Aster novi-belgii</i> , <i>Impatiens glandulifera</i> , <i>Lycopus europaeus</i> , <i>Lysimachia vulgaris</i> , <i>Phalaroides arundinacea</i> , <i>Populus alba</i> , <i>Populus nigra</i> , <i>Salix sp.</i> , <i>Urtica dioica</i>	3240 Альпійські ріки та їхня прибережна деревно-чагарникова рослинність з <i>Salix elaeagnos</i> . 91E0 Заплавні ліси з <i>Alnus glutinosa</i> та <i>Fraxinus excelsior</i> ( <i>Alno-Padion</i> , <i>Alnion incanae</i> , <i>Salicion albae</i> ). 92A0 Галерейні ліси з <i>Salix alba</i> та <i>Populus alba</i> .	+		+	
G1.21	Прирічкові ясеневовільхові ліси зі змінним зволоженням	<i>Alnion incanae</i> , <i>Carpinion betuli</i> .	<i>Fraxinus excelsior</i> , <i>Alnus glutinosa</i> , <i>Alnus incana</i> . G1.211: <i>Carex remota</i> , <i>Carex pendula</i> , <i>Carex strigosa</i> , <i>Equisetum telmateia</i> , <i>Rumex sanguineus</i> , <i>Lysimachia nemorum</i> , <i>Cardamine amara</i> ,	Включено до 91E0 Заплавні ліси з <i>Alnus glutinosa</i> та <i>Fraxinus excelsior</i> ( <i>Alno-Padion</i> , <i>Alnion</i>	+			+

	Оселища	Рослинні угруповання	Види	Додаток I Оселищної Директиви ЄС	UA0000153	UA0000163	UA0000333	UA0000164
			Chrysosplenium alternifolium, Impatiens noli-tangere, Ribes rubrum. G1.212: Ribes rubrum, Grossularia uva-crispa, Stellaria nemorum, Aconitum vulparia, Allium ursinum, Geum rivale, Athyrium filix-femina, Dryopteris carthusiana, Matteuccia struthiopteris, Ranunculus platanifolius, Urtica dioica, Ficaria verna, Primula elatior, Lamium galeobdolon, Filipendula ulmaria, Luzula sylvatica. Chaerophyllum hirsutum, Crepis paludosa, Aegopodium podagraria, Astrantia major, Aruncus dioicus, Carex remota, Carex brizoides, Equisetum telmateia.	incanae, Salicion albae				
G1.51	Березові ліси зі сфагновими мохами	Betulion pubescentis	Betula pubescens, Empetrum nigrum, Eriophorum vaginatum, Molinia caerulea, Sphagnum fallax, Sphagnum magellanicum, Trientalis europaea, Vaccinium sp. Salix lapponum, Salix myrtilloides, Scheuchzeria palustris.	91D0 Оліготрофні та мезотрофні заболочені ліси.		+	+	
G1.7	Термофільні листопадні ліси	Aceri tatarici-Quercion, Agrostio-Quercion petraeae, Jasmino-Juniperion excelsae, Quercion pubescenti-petraeae	G1.7C2: Carpinus orientalis, Fraxinus ornus, Cotinus coggygria, Piptatherum holciforme, Paeonia peregrina, Cornus mas, Quercus pubescens. G1.7C4: Tilia tomentosa, Tilia platyphyllos, Fraxinus excelsior, Brachypodium pinnatum, Galium album, Cruciata glabra, Digitalis grandiflora, Erysimum odoratum, Sisymbrium strictissimum, Aconitum anthora, Carduus collinus, Waldsteinia geoides, Melica altissima, Carex brevicollis. G1.7C6: Fraxinus angustifolia,	91B0 Термофільні ліси з Fraxinus angustifolia. 91H0 Паннонські ліси із Quercus pubescens. 91I0 Євро-сибірські степові діброви. 91M0 Паннонсько-балканські ліси з австрійського та скельного дубів		+	+	

	Оселища	Рослинні угруповання	Види	Додаток І Оселищної Директиви ЄС	UA0000153	UA0000163	UA0000333	UA0000164
			Fraxinus ornus, Swida sanguinea, Tilia platyphyllos, Tilia tomentosa, Ulmus minor, Carpinus orientalis. G1.7C7: Juniperus communis, Ligustrum vulgare, Rhamnus cathartica, Crataegus monogyna, Prunus spinosa, Cerasus mahaleb, Rubus caesius, Euonymus verrucosa, Berberis vulgaris. G1.7C8: Tilia spp., Fraxinus spp., Quercus spp., Carpinus spp., Acer spp., Sorbus spp., Populus spp					
G1.8	Ацидофільні ліси з домінуванням Quercus	Agrostio-Quercion petraeae, Quercion petraeae	Quercus robur, Quercus petraea, Avenella flexuosa, Vaccinium myrtillus, Pteridium aquilinum, Holcus mollis, Maianthemum bifolium, Convallaria majalis, Hieracium sabaudum, Luzula pilosa, мохи Polytrichum formosum, Leucobryum glaucum	G1.81 та G1.84 = 9190 Старовікові ацидофільні дубові ліси з Quercus robur на піщаних рівнинах		+		
G1.A1	Дубово-ясенєво-грабові ліси на евтрофних і мезотрофних ґрунтах	Carpinion betuli.	Carpinus betulus, Quercus robur, Quercus petraea, Chamaecytisus wulffi, Juniperus foetidissima, Juniperus excelsa, Cotinus coggygia. G1.A16: Quercus cerris, Sorbus torminalis, Acer campestre, Ligustrum vulgare, Cornus mas, Ulmus minor, Rhamnus cathartica, Viola mirabilis, Viola alba, Viola suavis, Primula veris, Polygonatum hirtum, Polygonatum multiflorum, Polygonatum odoratum, Pulmonaria mollis, Chamaecytisus supinus, Convallaria majalis, Carex montana, Carex umbrosa, Carex michelii, Festuca heterophylla, Melica uniflora,	G1.A161 = 9170 Дубово-грабові ліси Galio-Carpinetum. G1.A1B, G1.A166, G1.A167 = 91G0 Паннонські ліси з Quercus petraea і Carpinus betulus.	+	+	+	+

	Оселища	Рослинні угруповання	Види	Додаток I Оселищної Директиви ЄС	UA0000153	UA0000163	UA0000333	UA0000164
			Poa nemoralis. G1.A1B: Carex brizoides, Anemone nemorosa, Corydalis solida, Galanthus nivalis, Gagea spathacea, Gagea lutea, Gladiolus imbricatus, Erythronium dens-canis, Helleborus dumetorum, Adoxa moschatellina, Anemone ranunculoides, Ficaria verna, Leucojum vernum. G1.A1C: Tilia tomentosa, Pyrus elaeagnifolia, Acer stevenii, Lonicera caprifolium, Cotinus coggygria, Stellaria holostea, Carex pilosa, Galium intermedium, Festuca heterophylla, Ranunculus auricomus, Aposeris foetida.					
НЗ.1	Кислі силікатні континентальні кліфи	Androsacion vandellii, Asplenion septentrionalis, Нурно- Polypodium vulgare, Silenion lichenfeldianae	НЗ.11: Rumex acetosella, Aurinia saxatilis, Polypodium vulgare, Woodsia ilvensis, Primula minima.	8220 Силікатні скелясті схили з хазмофітною рослинністю			+	

Угруповання Бернської конвенції для об'єктів Смарагдової мережі UA 0000163 Буго-Деснянський площею 19070,0 га, UA 0000153 Жхарський площею 5644,0 га та UA 0000333 Southern Bug and Snyvoda valleys площею 45099,26 га, UA0000164 Сестринівська дача площею 924,0 га, що межують з надлісництвом, включаючи його частину, включають С1.222 Вільноплаваючі скупчення Hydrocharis morsus-ranae, С1.224 Вільноплаваючі колонії Utricularia australis та Utricularia vulgaris, С1.225 Вільноплаваючі килимки Salvinia natans, С1.226 Вільноплаваючі угруповання Aldrovanda vesiculosa, С1.3411 Угруповання водяних жовтеців на мілководдях, С1.3413 Зарості Hottonia palustris на мілководдях, 2.18

Ацидофільна оліготрофна рослинність струмків, 2.28 Евтрофна рослинність швидких водотоків, С2.33 Мезотрофна рослинність повільно текучих водотоків, С 2.34 Евтрофна рослинність повільно текучих річок, D2.3 Перехідні трясовини та сплавини, D5.2 Наземні угруповання високих видів *Carex*, *Cladium* та *Cyperus*, скупчення, зазвичай маловидові та часто монодомінантні, на заблочених ґрунтах, E1.11 Євро-сибірські угруповання на уламках скель, E1.2 Багаторічні трав'яні кальцифітні угруповання та степи, E1.71 Угруповання *Nardus stricta*, E1.9 Незімкнені несердземноморські сухі кислі та нейтральні трав'яні угруповання, у тому числі континентальні трав'яні угруповання на дюнах, E2.2 Рівнинні та низькогірні сінокосні луки, E3.4 Мокрі або вологі евтрофні і мезотрофні луки, F3.247 Понтично-сарматські листопадні чагарникові зарості, F9.1 Прирічкові чагарники, G1.12 Борео-альпійські прирічкові галереї, G1.21 Прирічкові ясеневі-вільхові ліси зі змінним зволоженням, G1.51 Березові ліси зі сфагновими мохами, G1.7 Термофільні листопадні ліси, G1.8 Ацидофільні ліси з домінуванням *Quercus*, G1.A1 Дубово-ясеневі-грабові ліси на евтрофних і мезотрофних ґрунтах, H3.1 Кислі силікатні континентальні кліфи.

Отже, Природні оселища (біотопи) Бернської Конвенції (Додаток I Резолюції 4 (1996) Бернської Конвенції) займають незначні площі, розташовані переважно в межах водних об'єктів, заболочених територіях, лучних ділянках, де рубки не проводяться.

Угруповання G1.12 Борео-альпійські прирічкові галереї, G1.21 Прирічкові ясеневі-вільхові ліси зі змінним зволоженням, G1.51 Березові ліси зі сфагновими мохами, G1.7 Термофільні листопадні ліси, G1.8 Ацидофільні ліси з домінуванням *Quercus*, G1.A1 Дубово-ясеневі-грабові ліси на евтрофних і мезотрофних ґрунтах включають характерні для регіону лісові угруповання.

Під час дослідження рослинного покриву Вінницького надлісництва філії «Центральний лісовий офіс» ДП «Ліси України» (раніше Філії «Вінницьке лісове господарство») виявлено 9 природних оселища (біотопи) Бернської Конвенції (Додаток I Резолюції 4 (1996) Бернської Конвенції) (табл. 3.2.).

**Природні оселища (біотопи) Бернської Конвенції  
(Додаток I Резолюції 4 (1996) Бернської Конвенції)**

	<b>Оселища</b>	<b>Рослинні угруповання</b>	<b>Лісництво</b>	<b>Квартал виділ</b>	<b>площа</b>	<b>пзф</b>
<b>C2. Поверхневі текучі води</b>						
C2.33	Мезотрофна рослинність повільно текучих водотоків	Batrachion fluitantis, Nymphaeion albae, Potamogetonion				
<b>D Трясовини, верхові та низинні болота</b>						
<b>D5 Осоки та зарості очерету, переважно без застою води</b>						
D2.3	Перехідні трясовини та сплавини	Caricion fuscae, Sphagno-Caricion canescentis.				
<b>E Трав'яні угруповання та угіддя з домінуванням різнотрав'я, мохів або лишайників</b>						
E2.2	Рівнинні та низькогірні сінокосні луки	Arrhenatherion elatioris, Calthion palustris, Cynosurion cristati, Deschampsion cespitosae, Molinion caeruleae				
E3.4	Мокрі або вологі евтрофні і мезотрофні луки	Calthion palustris, Deschampsion cespitosae, Molinion caeruleae, Arrhenatherion elatioris, Filipendulion ulmariae.				
<b>G1 Широколистяні листопадні ліси</b>						

	Оселища	Рослинні угруповання	Лісництво	Квартал виділ	площа	пзф
G1.21	Прирічкові ясенево-вільхові ліси зі змінним зволоженням					
G1.6	Букові ліси	Fagion sylvaticae, Dentario quinquefoliae-Fagion, Fagion orientalis, Luzulo-Fagion sylvaticae				
G1.7	Термофільні і листопадні ліси	Aceri tatarici-Quercion, Agrostio-Quercion petraeae, Jasmino-Juniperion excelsae, Quercion pubescenti-petraeae				
G1.8	Ацидофільні ліси з домінуванням Quercus	Agrostio-Quercion petraeae, Quercion petraeae				
G1.A1	Дубово-ясенево-грабові ліси на евтрофних і мезотрофних ґрунтах	Carpinion betuli.				

Квартально-видільний перелік надається у звіті з конфіденційною інформацією.

Під час дослідження рослинного покриву Вінницького надлісництва філії «Центральний лісовий офіс» ДП «Ліси України» (раніше Філії «Вінницьке лісове

господарство») виявлено 9 природних оселищ (біотопи) Бернської Конвенції (Додаток I Резолюції 4 (1996) Бернської Конвенції): С2.33 Мезотрофна рослинність повільно текучих водотоків, Е2.2 Рівнинні та низькогірні сінокосні луки, Е3.4 Мокрі або вологі евтрофні і мезотрофні луки, D2.3 Перехідні трясовини та сплавини, G1.21 Прирічкові ясеневі-вільхові ліси зі змінним зволоженням, G1.6 Букові ліси, G1.7 Термофільні листопадні ліси, G1.8 Ацидофільні ліси з домінуванням *Quercus*, G1.A1 Дубово-ясеневі-грабові ліси на евтрофних і мезотрофних ґрунтах.

Отже, Природні оселища (біотопи) Бернської Конвенції (Додаток I Резолюції 4 (1996) Бернської Конвенції) в межах лісгоспу включають характерні для регіону узлісся, луки та лісові угруповання: G1.21 Прирічкові ясеневі-вільхові ліси зі змінним зволоженням, G1.6 Букові ліси, G1.7 Термофільні листопадні ліси, G1.8 Ацидофільні ліси з домінуванням *Quercus*, G1.A1 Дубово-ясеневі-грабові ліси на евтрофних і мезотрофних ґрунтах.

У таблиці 3.2. включено природні оселища, що за характерними особливостями відносяться до найцінніших насаджень в межах надлісництва.

Планована діяльність у насадженнях, що за характерними особливостями відносяться до Природних оселищ Бернської Конвенції буде проводитись відповідно до Закону про території Смарагдової мережі після його ухвалення.

Перелік видів, що охороняються в об'єктах Смарагдової мережі UA 0000163 Буго-Деснянський площею 19070,0 га, UA 0000153 Жхарський площею 5644,0 га та UA 0000333 Southern Bug and Snyvoda valleys площею 45099,26 га, UA0000164 Сестринівська дача площею 924,0 га, що межують з надлісництвом, включаючи його частину, охарактеризовані в таблиці 3.3.

Таблиця 3.3.

**Перелік видів Резолюції №6 Бернської Конвенції об'єктів Смарагдової мережі**

Група	Код	Назва виду		0000333	0000153	0000163	0000164
Р	1939	<i>Agrimonia pilosa</i>	Парило волосисте				+
В	A229	<i>Alcedo atthis</i>	Рибалочка блаитний	+	+	+	

Група	Код	Назва виду	0000333	0000153	0000163	0000164
P	1516	<i>Aldrovanda vesiculosa</i>	Альдрованда пухирчаста	+	+	
P	1617	<i>Angelica palustris</i>	Дягель болотяний		+	
B	A089	<i>Aquila pomarina</i>	Підорлик малий		+	
B	A029	<i>Ardea purpurea</i>	Чапля руда		+	
F	1130	<i>Aspius aspius</i>	Білизна звичайна		+	
M	2647	<i>Bison bonasus</i>	Зубр	+		
A	1188	<i>Bombina bombina</i>	Кумка червоночерева	+	+	+
I	4011	<i>Bolbelasmus unicornis</i>	Большелязм однорогий		+	
B	A215	<i>Botaurus Stellaris</i>	Бугай		+	
I	1078	<i>Callimorpha quadripunctaria</i>	Ведмедиця Гера		+	
B	A224	<i>Caprimulgus europaeus</i>	Дрімлюга		+	
M	1352	<i>Canis lupus</i>	Вовк		+	+
B	A027	<i>Casmerodius albus</i>	Чепура велика		+	
M	1337	<i>Castor fiber</i>	Бобер		+	+
I	4028	<i>Catopta thrips</i>	Червиця трипс		+	
I	1088	<i>Cerambyx cerdo</i>	Вусач дубовий великий західний		+	
B	A198	<i>Chlidonias leucopterus</i>	Крячок білокрилий		+	
B	A197	<i>Chlidonias niger</i>	Крячок чорний		+	
B	A031	<i>Ciconia ciconia</i>	Лелека білий	+		
B	A030	<i>Ciconia nigra</i>	Лелека чорний	+	+	
B	A080	<i>Circaetus gallicus</i>	Зміїд		+	
B	A081	<i>Circus aeruginosus</i>	Лунь очеретяний		+	+
B	A084	<i>Circus pygargus</i>	Лунь лучний		+	
F	1149	<i>Cobitis taenia</i>	Щипавка звичайна		+	
B	A236	<i>Crex crex</i>	Деркач		+	+
P	1902	<i>Cyripedium calceolus</i>	Зозулині черевички справжні			+
B	A238	<i>Dendrocopos medius</i>	Дятел середній		+	+
B	A239	<i>Dendrocopos leucotos</i>	Дятел білоспинний		+	
B	A429	<i>Dendrocopos syriacus</i>	Дятел сирійський		+	+
B	A236	<i>Dryocopus martius</i>	Жовна чорна		+	
B	A027	<i>Egretta alba</i>	Чепура велика	+		
B	A026	<i>Egretta garzetta</i>	Чепура мала		+	
R	1220	<i>Emys orbicularis</i>	Болотна черепаха європейська	+	+	+
P	4097	<i>Iris aphylla ssp. hungarica</i>	Півники угорські	+		

Група	Код	Назва виду	0000333	0000153	0000163	0000164	
B	2484	Falco columbarius	Підсоколик малий			+	
B	A103	Falco peregrinus	Сапсан		+		
B	A321	Ficedula albicollis	Мухоловка білошия		+	+	+
B	A127	Grus grus	Журавель сірий		+		
B	A075	Haliaeetus albicilla	Орлан-білохвіст		+		
B	A092	Hieraetus pennatus	Орел-карлик		+		
B	A022	Ixobrychus minutus	Бугайчик		+	+	
B	A092	Lanius collurio	Сорокопуд терновий	+	+	+	+
B	A339	Lanius minor	Сорокопуд чорнолобий		+		
I	4036	Leptidea morsei	Білюшок Морзе		+		
I	1083	Lucanus cervus	Жук-олень			+	
B	A246	Lullula arborea	Жайворонок лісовий				
B	A272	Luscinia svecica	Синьошийка	+	+	+	
M	1355	Lutra lutra	Видра річкова	+	+	+	+
I	1060	Lycaena dispar	Червінець непарний	+		+	
P	1428	Marsilea quadrifolia	Чотирилистка водяна	+			
B	A246	Milvus migrans	Шуліка чорний		+	+	
F	1145	Misgurnus fossilis	В'юн звичайний			+	
B	A073	Pernis apivorus	Осоїд		+	+	
B	A234	Picus canus	Жовна чорна		+	+	+
B	A151	Philomachus pugnax	Брижач		+		
B	A120	Porzana parva	Погонич малий		+	+	
B	A234	Porzana porzana	Погонич звичайний		+	+	
F	1134	Rhodeus sericeus amarus	Гірчак європейський		+	+	+
F	5339	Rhodeus amarus	Гірчак європейський	+			
B	A193	Sterna hirundo	Крячок річковий	+	+	+	

Група А – Земноводні, В – Птахи, F – Риби, I – Безхребетні, M – Ссавці, P – Рослини, R – Рептилії.

*Відповідно до частини 5 статті 12 Закону України «Про Червону книгу України», не допускається оприлюднення відомостей про точне місце перебування (зростання) об'єктів Червоної книги України та інших відомостей про них, якщо це може призвести до погіршення умов охорони та відтворення цих об'єктів. З цих позицій, інформація про місця перебування тварин Червоної книги, що є об'єктами незаконного полювання або торгівлі, або про місця зростання рослин Червоної книги України, що є об'єктами незаконного вилучення з природи для комерційних чи утилітарних цілей, є конфіденційною. До зазначеної інформації застосовується частина 8 статті 4 Закону «Про оцінку впливу на довкілля» та частини 9 і 18 «Порядку передачі документації для надання висновку з оцінки впливу на довкілля та фінансування оцінки впливу на довкілля» (постанова Кабінету Міністрів України від 13 грудня 2017 р. № 1026).*

### 3.3. Угрупування Зеленої книги

В результаті досліджень було описано 5 угруповань Зеленої книги, що займають незначні площі (табл. 3.4.).

Таблиця 3.4

#### *Угрупування Зеленої книги*

<b>Назва рослинного угруповання (рослинної асоціації або рослинної формації)</b>	<b>Лісництво</b>	<b>Квартал, виділ</b>
Угрупування звичайнодубових лісів з домінуванням у травостой барвінку малого <i>Querceta roboris</i> з домінуванням <i>Vinca minor</i>		
Угрупування звичайнодубових лісів з домінуванням у травостой цибулі ведмежої <i>Querceta roboris</i> з домінуванням <i>Allium ursinum</i>		
Угрупування лісовобуково–звичайнодубових лісів та звичайнограбово–лісовобуково–звичайнодубових лісів <i>Fageto (sylvaticae)–Querceta (roboris)</i> , <i>Carpineto (betuli)–Fageto (sylvaticae)–Querceta (roboris)</i>		

Назва рослинного угруповання (рослинної асоціації або рослинної формації)	Лісництво	Квартал, виділ
Угруповання лісовобукових лісів з домінуванням у трав'яно-чагарничковому ярусі барвінку малого <i>Fageta sylvaticae</i> з домінуванням <i>Vinca minor</i>		
Угруповання лісовобукових лісів з домінуванням у травостої цибулі ведмежої <i>Fageta sylvaticae</i> з домінуванням <i>Allium ursinum</i>		

Квартально-видільний перелік надається у звіті з конфіденційною інформацією.

В результаті досліджень було описано угруповання Зеленої книги: Угруповання звичайнодубових лісів з домінуванням у травостої барвінку малого *Querceta roboris* з домінуванням *Vinca minor*, Угруповання звичайнодубових лісів з домінуванням у травостої цибулі ведмежої *Querceta roboris* з домінуванням *Allium ursinum*, Угруповання лісовобуково–звичайнодубових лісів та звичайнограбово–лісовобуково–звичайнодубових лісів *Fageto (sylvaticae)–Querceta (roboris)*, *Carpineto (betuli)–Fageto (sylvaticae)–Querceta (roboris)*, Угруповання лісовобукових лісів з домінуванням у трав'яно-чагарничковому ярусі барвінку малого *Fageta sylvaticae* з домінуванням *Vinca minor*, Угруповання лісовобукових лісів з домінуванням у травостої цибулі ведмежої *Fageta sylvaticae* з домінуванням *Allium ursinum*.

Отже, угруповання Зеленої книги України займають незначні площі, розташовані спорадично в межах філії. У виявлених місцезнаходженнях проведено картографування раритетних угруповань та створено охоронні ділянки, де планова діяльність у відповідних кварталах буде проводитися із врахуванням охоронних ділянок.

В зв'язку з цим планова діяльність Вінницького надлісництва філії «Центральний лісовий офіс» ДП «Ліси України» (раніше Філії «Вінницьке лісове господарство») не буде негативно впливати на рідкісні угруповання.

### 3.4. Раритетні види флори

Основа списку рідкісних видів природної флори Вінницького надлісництва філії «Центральний лісовий офіс» ДП «Ліси України» (раніше Філії «Вінницьке лісове господарство») та види, що є домінантами угруповань, внесених у «Зелену книги України», до додатків: «Конвенції про збереження дикої фауни і флори та природних середовищ у Європі», «Конвенції про міжнародну торгівлю видами дикої фауни і флори, які перебувають під загрозою зникнення» та в інші міжнародні списки рідкісних рослин, у «Перелік рідкісних і таких, що перебувають під загрозою зникнення, видів рослин на території Вінницької області» (табл.3.5).

Таблиця 3.5

**Види рослин, що занесені до Червоної книги України, регіональних „червоних” списків, додатків міжнародних конвенцій, Європейського Червоного списку видів тварин і рослин, що знаходяться під загрозою зникнення у світовому масштабі**

Вид	Червона книга	Регіональний	Бернська	СІТЕС, додаток	Європ. червоний
Цибуля ведмежа	<i>Allium ursinum L.</i>	+			
Гніздівка звичайна	<i>Neottia nidus-avis (L.) Rich.</i>	+		+	
Любка дволиста	<i>Platanthera bifolia (L.) Rich</i>	+		+	
Коручка чемерниковидна	<i>Epipactis helleborine (L.) Crantz</i>	+		+	
Коручка пурпурова	<i>Epipactis purpurata Smith</i>	+		+	
Підсніжник білосніжний	<i>Galanthus nivalis (L.)</i>	+		+	
<b>Клокичка периста</b>	<b><i>Staphylaea pinnata L. *</i></b>	+			
Первоцвіт весняний	<i>Primula veris</i>		+		
Конвалія звичайна	<i>Convallaria majalis</i>		+		
Кадило сарматське	<i>Melitlis sarmatica</i>		+		
Підлісник європейський	<i>Sanicula europaea</i>		+		
Плющ звичайний	<i>Hedera helix</i>		+		
Під'ялинник європейський	<i>Hypopitis monotropa</i>		+		

Вид		Червона книга	Регіональний	Бернська	СІТЕС, додаток	Європ. червоний
Наперстянка великоцвітна	<i>Digitalis grandiflora</i>		+			
Всього		7	7	0	5	0

\* - вперше виявлені місцезростання раритетних видів в межах надлісництва

Як видно в таблиці 3.5. у Червону книгу України внесено 7 видів рослин (*Allium ursinum* L., *Neottia nidus-avis* (L.) Rich., *Platanthera bifolia* (L.) Rich, *Epipactis helleborine* (L.) Crantz, *Epipactis purpurata* Smith, *Galanthus nivalis* L., Клокичка периста *Staphylaea pinnata* L.).

5 видів підлягають охороні згідно з Додатком «Конвенції про міжнародну торгівлю видами дикої фауни і флори, які перебувають під загрозою зникнення (*Neottia nidus-avis* (L.) Rich., *Platanthera bifolia* (L.) Rich, *Epipactis helleborine* (L.) Crantz, *Epipactis purpurata* Smith, *Galanthus nivalis* L.).

7 видів є регіонально-рідкісним видом для флори Вінницької області (*Primula veris*, *Convallaria majalis*, *Melitlis sarmatica*, *Sanicula europaea*, *Hedera helix*, *Hypopitys monotropa*, *Digitalis grandiflora*).

Під час дослідження Вінницького надлісництва філії «Центральний лісовий офіс» ДП «Ліси України» (раніше Філії «Вінницьке лісове господарство») складено квартално-видільний перелік раритетних видів флори, наведений в таблиці 3.6.

Розпочато створення охоронних зон в місцезнаходженнях раритетних видів із встановленням координат місцезростань.

## Місцезростання раритетних видів флори

Лісництво	Квартал	Виділ	Площа, га	Вік	ТЛУ	Склад насаджень	Рідкісний вид	Координати Охоронна зона 50 м	ПЗФ
Бруслинівське						8Дз2Яз+Гз+Лпд+Клг+Бп+Клп	Гніздівка звичайна <i>Neottia nidus-avis</i>		-
						6Дз3Гз1Клг+Яз+Бп+Клп+Чш	Гніздівка звичайна <i>Neottia nidus-avis</i>		-
Літинське						4Дз3Гз2Лпд1Яз+Клг	Барвінок малий <i>Vinca minor</i>		-
						7Дз2Гз1Лпд	Барвінок малий <i>Vinca minor</i>		-
						9Дз1Гз+Чш	Коручка широколиста <i>Eipactis helleborine</i>		-
						9Дз1Гз+Чш	Коручка пурпурова <i>Eipactis purpurata</i>		
						9Дз1Гз+ Чш	Коручка широколиста <i>Eipactis helleborine</i>		
						5Дз4Сз1Гз +Лпд	Коручка широколиста <i>Eipactis helleborine</i>		

Лісництво	Квартал	Виділ	Площа, га	Вік	ТЛУ	Склад насаджень	Рідкісний вид	Координати Охоронна зона 50 м	ПЗФ
						Склад лісовий	Коручка пурпурова <i>Epiractis purpurata</i>		
						5Дз4Лпд1Гз	Коручка пурпурова <i>Epiractis purpurata</i>		
Іванівське						8Сз1Дз1Яле+Бп+Влч	Барвінок малий <i>Vinca minor</i>		-
Широкогребельське						7Дз2Гз1Бп	Первоцвіт весняний <i>Primula veris</i>		-
						6Дз3Гз1Бха+Яз+Яле	Коручка пурпурова <i>Epiractis purpurata</i>		-
						5Яз4Гз1Лпд+Брс+Клг+Ос	Підсніжник білосніжний <i>Galanthus nivalis</i>		-
						6Яз4Гз+Ос+Бп+Чш	Цибуля ведмежа <i>Allium ursinum</i>		-
Голодьківське						6Гз3Бп1Яз+Клг+Лпд+Ос+Брс	Коручка пурпурова <i>Epiractis purpurata</i> Гніздівка звичайна <i>Neottia nidus-avis</i>		-
						4Яз6Гз+Лпд+Взш+Бп+Клг+Дз	Коручка пурпурова <i>Epiractis purpurata</i>		-

Лісництво	Квартал	Виділ	Площа, га	Вік	ТЛУ	Склад насаджень	Рідкісний вид	Координати Охоронна зона 50 м	ПЗФ
						5Лпд1Яз1Яв1Гз2Дз+Клг+Чш	Гніздівка звичайна <i>Neottia nidus-avis</i> Коручка пурпурова <i>Epiractis purpurata</i>		-
						5Дз4Гз1Бп+Клг+Клп+Лпд	Підсніжник білосніжний <i>Galanthus nivalis</i>		-
						3Дз2Гз3Бп2Ос+Лпд+Клг+Клп	Підсніжник білосніжний <i>Galanthus nivalis</i> Коручка пурпурова <i>Epiractis purpurata</i>		-
Хмільницьке						3Яз3Гз2Лпд2Дз+Ос+Клг+Чш	Коручка пурпурова <i>Epiractis purpurata</i>		-
						3Дз3Гз2Бп1Яз1Клг	Коручка пурпурова <i>Epiractis purpurata</i> Цибуля ведмежа <i>Allium ursinum</i> Підсніжник білосніжний <i>Galanthus nivalis</i> Підлісник європейський <i>Sanicula europaea</i>		-
						6Яз2Гз2Дз+Чш+Яв+Клг+Бп	Цибуля ведмежа <i>Allium ursinum</i>		-

Лісництво	Квартал	Виділ	Площа, га	Вік	ТЛУ	Склад насаджень	Рідкісний вид	Координати Охоронна зона 50 м	ПЗФ
Черепашинецьке						10Дз+Клг+Ос+Лпд	Барвінок малий <i>Vinca minor</i>		-
Михайлівське						10Дз+Лпд+Влч	Коручка пурпурова <i>Epiractis purpurata</i> Барвінок малий <i>Vinca minor</i>		+
Вінницьке						4Дз4Гз2Лпд+Яз+Клг	Коручка пурпурова <i>Epiractis purpurata</i>		-
						4Дз4Гз2Лпд+Яз+Клг	Барвінок малий <i>Vinca minor</i>		
						8Мдє2Яз+Лпд+Гз+Ялє	Плющ звичайний <i>Hedera helix</i>		-
						10Влч+Лпд+Яз	Підсніжник білосніжний <i>Galanthus nivalis</i>		
						7Гз1Яз1Дз1Лпд+Яв+Клп+Брс	Підсніжник білосніжний <i>Galanthus nivalis</i>		
						5Яз4Гз1Лпд+Клг+Клп+Брс	Підсніжник білосніжний <i>Galanthus nivalis</i>		
						5Яз4Гз1Лпд+Клг+Брс+Дз	Підсніжник білосніжний <i>Galanthus nivalis</i>		

Лісництво	Квартал	Виділ	Площа, га	Вік	ТЛУ	Склад насаджень	Рідкісний вид	Координати Охоронна зона 50 м	ПЗФ
						5Яз4Гз1Лпд+Дз+Брс +Клг+Клп	Підсніжник білосніжний <i>Galanthus nivalis</i>		
						5Яз3Гз2Лпд+ Бп+Брс +Клг+Клп	Підсніжник білосніжний <i>Galanthus nivalis</i>		
Якушинецьке						9Бкл1Дз+Яз+Гз+Лпд	Плющ звичайний <i>Hedera helix</i>		-
						3Дз1Яз1Лпд2Гз2Клг1Яв+Вха+ Брс	Плющ звичайний <i>Hedera helix</i>		-
Демидівське						7Дз1Яз1Гз1Лпд	Плющ звичайний <i>Hedera helix</i>		-
						8Дз1Гз1Лпд+Яз	Цибуля ведмежа <i>Allium ursinum</i> Барвінок малий <i>Vinca minor</i>		-
Чорноліське						5Дз3Гз2Яз+Лпд+Ос+Клг+Дчр	Коручка пурпурова <i>Epipactis purpurata</i>		-
						6Яз2Клг2Гз+Лпд+Бп	<b>Клокичка периста</b> <i>Staphylaea pinnata L.*</i>		-
Калинівське						9Дз1Лпд+Гз	Коручка пурпурова <i>Epipactis purpurata</i>		-

Лісництво	Квартал	Виділ	Площа, га	Вік	ТЛУ	Склад насаджень	Рідкісний вид	Координати Охоронна зона 50 м	ПЗФ
						7Дз2Гз1Лпд+Клг	Любка дволиста <i>Platanthera bifolia</i>		-
						7Дз2Гз1Лпд+Клг	Гніздівка звичайна <i>Neottia nidus-avis</i>		
						7Дз2Гз1Лпд+Клг	Лілія лісова <i>Lilium martagon</i>		
						7Дз2Гз1Лпд+Клг	Під'ялиник європейський <i>Hypopitys monotropa</i>		
Медвідське						10Дз+Лпд+Гз+Бп	Первоцвіт весняний <i>Primula veris</i>		-
						10Дз+Лпд+Гз+Бп	Кадило сарматське <i>Melitlis sarmatica</i>		-
						10Дз+Лпд+Гз+Бп	Наперстянка великоцвітна <i>Digitalis grandiflora</i> Конвалія звичайна <i>Convallaria majalis</i>		
						7Дз2Гз1Лпд+Яв+Бп	Гніздівка звичайна <i>Neottia nidus-avis</i> Під'ялиник європейський <i>Hypopitys monotropa</i>		-

Лісництво	Квартал	Виділ	Площа, га	Вік	ТЛУ	Склад насаджень	Рідкісний вид	Координати Охоронна зона 50 м	ПЗФ
						9Дз1Бп	Барвінок малий <i>Vinca minor</i>		-
						9Дз1Бп	Наперстянка великоцвітна <i>Digitalis grandiflora</i>		-
						8Дз1Лпд1Гз	Барвінок малий <i>Vinca minor</i> Гніздівка звичайна <i>Neottia nidus-avis</i>		-
Прибузьке						9Дз1Гз+Лпд	Лілія лісова <i>Lilium martagon</i>		
						10Гз	Барвінок малий <i>Vinca minor</i> Підлісник європейський <i>Sanicula europaea</i> Підсніжник білосніжний <i>Galanthus nivalis</i>		-
						8Яз2Гз+Клг+Лпд+Брс	Цибуля ведмежа <i>Allium ursinum</i>		-
Вороновицьке						5Дз2Гз3Клг+Яз+Брс+Чш+Яле+ Дчр	Гніздівка звичайна <i>Neottia nidus-avis</i>		-

Лісництво	Квартал	Виділ	Площа, га	Вік	ТЛУ	Склад насаджень	Рідкісний вид	Координати Охоронна зона 50 м	ПЗФ
						6Дчр1Дз1Яз2Гз+Клг+Чш+Бп	Гніздівка звичайна <i>Neottia nidus-avis</i>		-
						7Бкл3Дз+Яз+Клг+Гз+Чш	Підсніжник білосніжний <i>Galanthus nivalis</i> Цибуля ведмежа <i>Allium ursinum</i>		-
Шиндерівське						10Дз	Гніздівка звичайна <i>Neottia nidus-avis</i>		-
						10Дз	Гніздівка звичайна <i>Neottia nidus-avis</i>		-
						10Дз	Коручка пурпурова <i>Epipactis purpurata</i>		
						7Яз1Дз1Лпд1Гз+Бкл+Яв+Клг	Цибуля ведмежа <i>Allium ursinum</i>		-
						5Дз4Гз1Клг+Бп+Брс+Чш	Цибуля ведмежа <i>Allium ursinum</i>		-
						4Дз2Клг2Гз2Яз+Брс+Ялс	Цибуля ведмежа <i>Allium ursinum</i> Підсніжник білосніжний <i>Galanthus nivalis</i>		-

Лісництво	Квартал	Виділ	Площа, га	Вік	ТЛУ	Склад насаджень	Рідкісний вид	Координати Охоронна зона 50 м	ПЗФ
Гніванське						Болото	Підсніжник білосніжний <i>Galanthus nivalis</i>		-
						10Дз+Гз+Чш	Лілія лісова <i>Lilium martagon</i>		
						10Дз+Гз	Гніздівка звичайна <i>Neottia nidus-avis</i>		
Тиврівське						7Гз2Лпд1Дз+Клг+Яз	Підсніжник білосніжний <i>Galanthus nivalis</i>		-
						8Дз2Лпд+Гз +Яле	Гніздівка звичайна <i>Neottia nidus-avis</i>		
						8Дз2Лпд+Гз +Яле	Барвінок малий <i>Vinca minor</i>		
Козятинське						6Дз2Гз1Клг1Дз+Чш	Підсніжник білосніжний <i>Galanthus nivalis</i>		-
Пеньківське						6Дз4Лпд+Яз+Гз	Підсніжник білосніжний <i>Galanthus nivalis</i>		-
Уладівське						5Дз2Гз2Яз1Клг	Підсніжник білосніжний <i>Galanthus nivalis</i>		-
						4Дз4Гз1Яз1Лпд+Клг	<b>Гніздівка звичайна</b> <b><i>Neottia nidus-avis</i> *</b>		-

Лісництво	Квартал	Виділ	Площа, га	Вік	ТЛУ	Склад насаджень	Рідкісний вид	Координати Охоронна зона 50 м	ПЗФ
Березнянське						10Дз	Гніздівка звичайна <i>Neottia nidus-avis</i> Коручка пурпурова <i>Epiractis purpurata</i> Підлісник європейський <i>Sanicula europaea</i>		-
						4Дз4Гз2Клг+Ос+Чш+Лпд	Гніздівка звичайна <i>Neottia nidus-avis</i> Підлісник європейський <i>Sanicula europaea</i> Під'ялинник європейський <i>Hypopitys monotropa</i>		-
						2Дз2Яле1Чш2Гз2Бп1Врл+Ос+ Яз+Клг	Коручка пурпурова <i>Epiractis purpurata</i>		-
						3Дз4Яле1Гз1Бп+Яз+Чш	Барвінок малий <i>Vinca minor</i>		-
						3Дз2Бп1Гз3Клг1Яз+Ос+Лпд+Я в+Чш	Гніздівка звичайна <i>Neottia nidus-avis</i>		-

Квартально-видільний перелік надається у звіті з конфіденційною інформацією.

\* - вперше виявлені місцезростання раритетних видів в межах надлісництва

Ділянки із виявленими місцезростаннями раритетних видів, що знаходяться за межами природно-заповідних об'єктів рекомендовано не включати у фонд головного користування, створивши колову охоронну зону радіусом 50 м. У разі, якщо біотоп займає меншу площу - в межах біотопу.

У виявлених місцезнаходженнях раритетних видів рекомендується проводити щоквартальний моніторинг за станом популяцій раритетних видів для уникнення негативного впливу на рідкісні види.

### 3.5. Раритетні види фауни

Характеристика рідкісних видів тварин на території Вінницького надлісництва філії «Центральний лісовий офіс» ДП «Ліси України» (раніше Філії «Вінницьке лісове господарство»), за літературними даними та відмічених під час дослідження наведено в таблиці 3.7.

Таблиця 3.7.

#### *Перелік видів тварин, що охороняються, в регіоні*

Назва виду	Назва виду	Червона книга України, категорія	Бернська конвенція, додаток	Вашингтонська конвенція, додаток	Бонська конвенція, додаток	AEWA	EUROBATS	Європ. Червоний список, категорія	Червона книга МСОП (IUSN)
<b>КОМАХИ</b>									
<i>Apatura iris</i>	Райдужниця велика, мінливець великий	Вр							
<i>Calopteryx virgo</i>	Красуня-діва	Вр							
<i>Calosoma sycophanta</i>	Красотіл пахучий	Вр						+	
<i>Parnassius mnemosyne</i>	Мнемозина	+	2						
<i>Papilio machaon</i>	Махаон	+							
<i>Marumba quercus</i>	Бражник дубовий	+							

Назва виду	Назва виду	Червона книга України, категорія	Бернська конвенція, додаток	Вашингтонська конвенція, додаток	Бонська конвенція, додаток	АЕВА	EUROBATS	Європ. Червоний список, категорія	Червона книга МСОП (IUSN)
Cerambyx cerdo cerdo	Вусач великий дубовий західний	+	+					+	+
ПІАЗУНИ									
Coronella austriaca	Мідянка	+	2						
ПТАХИ									
Grus grus	Журавель сірий	РД	2						
Aquila clanga	Підорлик великий	Рд	2						
Circus cyaneus	лунь польовий	Рд	2	2	1,2				
Cuculus canorus	Зозуля звичайна		3						
Dendrocopos major	Дятел звичайний		2						
Dendrocopos medius	Дятел середній		2						
Dendrocopos minor	Дятел малий		2						
Fringilla coelebs	Зяблик		3						
Lullula arborea	Жайворонок лісовий		3						
Luscinia luscinia	Соловейко східний		2		2				
Parus major	Синиця велика		2						
Passer montanus	Горобець польовий		3						
Sitta europaea	Повзик		2						
Turdus merula	Дрізд чорний		3		2				
Turdus philomelos	Дрізд співочий		3		2				
Lanius excubitor	Сорокопуд сірий	+	+						
ССАВЦІ									
Capreolus capreolus	Козуля європейська		3						
Lepus europaeus	Заць сірий		3						
Sciurus vulgaris	Вивірка звичайна		3						
Meles meles	Борсук звичайний	Рд	3						
Bison bonasus	Зубр європейський	Зн							

Знахідки рідкісних видів тварин на території Вінницького надлісництва філії «Центральний лісовий офіс» ДП «Ліси України» (раніше Філії «Вінницьке лісове господарство»), відмічені під час дослідження наведено в таблиці 3.7.

Таблиця 3.7.

*Знахідки рідкісних видів тварин*

<b>Лісництво</b>	<b>Квартал</b>	<b>Виділ</b>	<b>Рідкісний вид</b>
Прибузьке			Дятел звичайний (Dendrocopos major)
Тиврівське			Синиця велика (Parus major)
			Дрізд співочий (Turdus philomelos)
Гніванське			Зозуля звичайна (Cuculus canorus)
			Жайворонок лісовий (Lullula arborea)
Іванівське			Повзик (Sitta europaea)
			Соловейко східний (Luscinia luscinia)
			Зяблик (Fringilla coelebs)
Калинівське			Дятел звичайний (Dendrocopos major)
			Заєць сірий (Lepus europaeus)
Вінницьке (Якушинецьке)			Дятел звичайний (Dendrocopos major)
Вінницьке			Повзик (Sitta europaea)
Калинівське (Медвідське)			Синиця велика (Parus major)
Іванівське (Чорноліське)			Повзик (Sitta europaea)
			Повзик (Sitta europaea) Зозуля звичайна (Cuculus canorus)
Козятинське (Черепашинецьке)			Дятел малий (Dendrocopos minor)
Хмільницьке			Дятел звичайний (Dendrocopos major)
			Дрізд чорний (Turdus merula)
Широкогребельське			Дятел звичайний (Dendrocopos major)
Широкогребельське (Голодьківське)			Козуля європейська (Capreolus capreolus)
Уладівське			лунь польовий (Circus cyaneus)
			Жайворонок лісовий (Lullula arborea)

Літинське		Повзик ( <i>Sitta europaea</i> )
-----------	--	----------------------------------

Квартально-видільний перелік надається у звіті з конфіденційною інформацією.

Отже, під час польових досліджень в межах Вінницького надлісництва філії «Центральний лісовий офіс» ДП «Ліси України» (раніше Філії «Вінницьке лісове господарство») виявлено рідкісні види фауни.

В межах планової діяльності місць гніздування та масового розмноження раритетних видів фауни не виявлено.

#### **4. Моніторинг раритетних видів на території планової діяльності**

Дослідження проведені за маршрутними шляхами, що включають об'єкти ПЗФ та ділянки чергової лісосіки, зазначеними на планово-картографічних матеріалах. Польовими дослідженнями охоплено усі ділянки, відведені у рубки головного користування та, частково – ділянки, де заплановано проведення санітарних рубок.

У ході складання маршрутних шляхів було проаналізовано таксаційні матеріали, з метою деталізації складу, структури, віку деревостанів, для побудови найбільш доцільних та оптимізованих шляхів обстеження. Детальні дослідження рослинного світу здійснено на облікових площадках.

На планово-картографічному матеріалі зазначено об'єкти планованої діяльності, раритетні види і угруповання та об'єкти природно-заповідного фону (ПЗФ) (Додаток В).

Дослідження суміжних ділянок, які примикають до планованої діяльності проведено по контуру відводів деревостанів. По контуру ділянок головного користування здійснено дослідження ділянок на відстані 100 метрів.

Дані щодо локалізації ділянок планованої діяльності, де запроектовано рубки головного користування наведені у таблиці 5.1.

За наведеними даними більша частина ділянок, у яких передбачена планована діяльність представлена листяними насадженнями.

Всі передбачені ділянки чергової лісосіки розташовані за межами природно-заповідних об'єктів, під час дослідження на них не виявлено раритетних видів та угруповань.

Під час дослідження обстежено територію планової діяльності кожного лісництва, включаючи ділянки чергової лісосіки головного користування на 2025-2026 роки та об'єкти природо-заповідного фонду.

Для кожного лісництва складено карти поширення раритетних видів та угруповань.

Матеріали, отримані в результаті досліджень передані у ВО «Укрдержліспроєкт» для врахування при проведенні лісовпорядкування.

**Детальна інформація про реєстрацію видів рослин та тварин виявлених в обстежених лісництвах надається у звіті з конфіденційною інформацією.**

Відповідно до заходів охорони, наведених в Червоній книзі України для видів флори, що зростають в межах Вінницького надлісництва філії «Центральний лісовий офіс» ДП «Ліси України» (раніше Філії «Вінницьке лісове господарство») рекомендовано заборонити збирання рослин, несанкціоновану заготівлю рослин та порушення умов місцезростання, вирубування, випас, сінокосіння на луках, осушення боліт. Рекомендується контроль за станом популяцій.

Відповідно до заходів охорони, наведених в Червоній книзі України для видів орнітофауни рекомендовано виявлення та охорона гнізд птахів та гніздових ділянок, для фауни виявлення та охорона місць перебування та розмноження. Рекомендується контроль за станом популяцій.

Отже, при складанні переліку ділянок рубок головного користування місця знаходження видів Червоної книги будуть виключені з переліку.

За результатами проведених польових науково-дослідних робіт у межах планованої діяльності підприємства (рубки головного користування) не виявлені види флори та фауни, занесені до Червоної книги та до переліку рідкісних і зникаючих видів фауни та флори (додаток 1, 2 і 3 Бернської Конвенції та з додатку 1 Резолюції №6 (1998). За умови, якщо такі будуть виявлені під час відводів або ж безпосереднього проведення рубок головного користування вони повинні бути збережені згідно чинного Законодавства.

У разі дотриманні всіх рекомендацій та чинного Законодавства вплив від передбачених рубок на об'єкти природно-заповідного фонду, раритетні види та угруповання здійснюватися не буде.

## 5. Характеристика планової діяльності

Польовими дослідженнями охоплено ділянки, відведені у рубки головного користування (табл.5.1, 5.2).

Дослідження суміжних ділянок, які примикають до планованої діяльності проведено по контуру відводів деревостанів. По контуру ділянок головного користування здійснено дослідження ділянок на відстані 100 метрів.

Усього по надлісництву на 2025 рік в рубки головного користування було відведено 81 ділянку площею 149,4 га.

Інформація про наявність раритетних видів флори і фауни, угруповань Зеленої книги, природних оселищ Бернської Конвенції на відведених ділянках наведена в таблиці 5.1.

Таблиця 5.1.

### *Відомість чергової лісосіки головного користування на 2025 рік*

Лісництво	Квартал	Виділ	Площа га	Господарська секція	Раритетні види та угруповання
Прибузьке л-во	10	11.1	2,0	Ясенова	відсутні
Прибузьке л-во	8	7.1	1,0	Ясенова	-/-
Прибузьке л-во	16	17.1	0,8	Дубова	-/-
<b>Разом</b>			<b>3,8</b>		
Вороновицьке л-во	10	19.1	1,5	Вільхова	-/-
Вороновицьке л-во	33	3	1,6	Грабова	-/-
<b>Разом</b>			<b>3,1</b>		
Тиврівське л-во	53	4.1	2,5	Дубова	-/-
Тиврівське л-во	50	6	3,8	Дубова	-/-
Тиврівське л-во	9	11	0,5	Дубова	-/-
Тиврівське л-во	20	2	3,1	Грабова	-/-
<b>Разом</b>			<b>9,9</b>		
Гніванське л-во	43	1.2	1,4	Соснова	-/-
Гніванське л-во	70	4	3	Дубова	-/-
Гніванське л-во	47	2.1	0,4	дуб черв.	-/-
<b>Разом</b>			<b>4,8</b>		
Іванівське л-во	28	6.1	3,0	Соснова	-/-
Іванівське л-во	29	11.1	2,2	Соснова	-/-
Іванівське л-во	30	9	2,0	Соснова	-/-
Іванівське л-во	44	1	1,6	Соснова	-/-
Іванівське л-во	44	6	2,9	Соснова	-/-
Іванівське л-во	45	10.2	1,7	Дубова	-/-

Лісництво	Квартал	Виділ	Площа га	Господарська секція	Раритетні види та угруповання
Іванівське л-во	46	6	1,1	Соснова	-/-
Іванівське л-во	54	7	1,1	Дубова	-/-
Іванівське л-во	58	6	1,7	Дубова	-/-
Іванівське л-во	58	15.2	2,1	Дубова	-/-
Іванівське л-во	63	1.2	3,9	Дубова	-/-
Іванівське л-во	67	1	1,2	Дубова	-/-
Іванівське л-во	67	10	1,4	Дубова	-/-
<b>Разом</b>			<b>25,9</b>		
Калинівське л-во	4	6	0,7	Дубова	-/-
Калинівське л-во	128	5.1	2,0	Вільхова	-/-
Калинівське л-во	127	10	0,7	Соснова	-/-
Калинівське л-во	130	13	0,3	Соснова	-/-
<b>Разом</b>			<b>3,7</b>		
Вінницьке Якушинецьке	104	12	3,0	Ясенова	-/-
<b>Разом</b>			<b>3,0</b>		
Вінницьке л-во	29	2.2	1,3	Грабова	-/-
Вінницьке л-во	33	8.1	1,1	Грабова	-/-
<b>Разом</b>			<b>2,4</b>		
Вороновицьке Шендерівське л-во	63	7	0,8	Дубова	-/-
Вороновицьке Шендерівське л-во	63	5	1,7	Грабова	-/-
Вороновицьке Шендерівське л-во	86	7.1	3,0	Ясенева	-/-
Вороновицьке Шендерівське л-во	93	5.1	3,0	Дубова	-/-
<b>Разом</b>			<b>8,5</b>		
Калинівське Медвідське л-во	111	1	0,4	Дубова	-/-
Калинівське Медвідське л-во	74	12	0,2	Дубова	-/-
Калинівське Медвідське л-во	74	3	0,5	Дубова	-/-
Калинівське Медвідське л-во	54	3	4,0	Дубова	-/-
Калинівське Медвідське л-во	74	10	1,3	Вільхова	-/-
Калинівське Медвідське л-во	73	6	0,4	Вільхова	-/-

Лісництво	Квартал	Виділ	Площа га	Господарська секція	Раритетні види та угруповання
Калинівське Медвідське л-во	98	7.1	1,2	Дубова	-//-
<b>Разом</b>			<b>8</b>		
Іванівське Чорноліське л-во	86	5	2,1	Ясенева	-//-
	88	7.1	1,2	Ясенева	-//-
Іванівське Чорноліське л-во	96	6.1	1,8	ясенова	-//-
Іванівське Чорноліське л-во	95	2.1	2,0	ясенова	-//-
<b>Разом</b>			<b>7,1</b>		
Гніванське Демидівське л-во	15	2	2,1	Ясенова	-//-
Гніванське Демидівське л-во	2	18	2,1	Грабова	-//-
<b>Разом</b>			<b>4,2</b>		
Козятинське Черепашинецьке л-во	56	12	1,3	Соснова	-//-
Козятинське Черепашинецьке л-во	52	19.1	1,0	Вільхова	-//-
Козятинське Черепашинецьке л-во	28	1	2,2	Соснова	-//-
Козятинське Черепашинецьке л-во	32	16	1,3	Дубова	-//-
Козятинське Черепашинецьке л-во	44	1.2	2,0	Дубова	-//-
<b>Разом</b>			<b>7,8</b>		
Березнянське	18	9	1,0	Дубова	-//-
Березнянське	55	16.2	1,4	Дубова	-//-
<b>Разом</b>			<b>2,4</b>		
Хмільницьке л-во	9	9	3,2	Дубова	-//-
Хмільницьке л-во	4	9.1	1,9	Грабова	-//-
Хмільницьке л-во	38	13	3,0	Ясенева	-//-
Хмільницьке л-во	5	5	0,8	Соснова	-//-
Хмільницьке л-во	6	22	0,6	Дубова	-//-
Хмільницьке л-во	10	3.1	2,3	Соснова	-//-
Хмільницьке л-во	11	5.1	3,5	Ясенева	-//-
Хмільницьке л-во	22	4.1	1,1	Березова	-//-
<b>Разом</b>			<b>16,4</b>		
Широкогребельське	39	9	1,1	Ясенева	-//-
Широкогребельське	72	8	0,5	Ясенева	-//-

Лісництво	Квартал	Виділ	Площа га	Господарська секція	Раритетні види та угруповання
Широкогребельське	73	10.1	0,6	Ясенева	-//-
Широкогребельське	73	5.1	3,6	Ясенева	-//-
<b>Разом</b>			<b>5,8</b>		
Широкогребельське Голодьківське л-во	2	2.1	1,3	Грабова	-//-
Широкогребельське Голодьківське л-во	25	16	3,0	Ясенева	-//-
Широкогребельське Голодьківське л-во	17	6	1,3	Грабова	-//-
<b>Разом</b>			<b>5,6</b>		
Уладівське л-во	8	2.1	5,0	Ясенева	-//-
<b>Разом</b>			<b>5,0</b>		
Уладівське Бруслинівське л-во	119	2	2,6	Грабова	-//-
Уладівське Бруслинівське л-во	87	4.1	4,9	Ясенева	-//-
<b>Разом</b>			<b>7,5</b>		
Літинське	56	2	1,7	Грабова	-//-
Літинське	27	23	1,2	Дубова	-//-
Літинське	49	14	4,0	Дубова	-//-
Літинське	39	4	1,8	Березова	-//-
Літинське	30	8.1	1,0	Дубова	-//-
<b>Разом</b>			<b>9,7</b>		
Пеньківське л-во	2	3	2,3	Вільхова	-//-
Пеньківське л-во	90	8	2,5	Дубова	-//-
<b>Разом</b>			<b>4,8</b>		
<b>Всього</b>			<b>149,4</b>		

Попередній аналіз даних обстеження показує, що на 81 ділянці планованої діяльності площею 149,4 га (відведених під рубки головного користування на 2025 рік) на час обстежень не зареєстровані місцезнаходження раритетних видів та угруповань.

Усього по філії на 2026 рік в рубки головного користування було відведено 91 ділянку площею 134 га.

Інформація про наявність раритетних видів флори і фауни, угруповань Зеленої книги, природних оселищ Бернської Конвенції на відведених ділянках наведена в таблиці 5.2.

Таблиця 5.2.

**Відомість чергової лісосіки головного користування на 2026 рік**

<b>Лісництво</b>	<b>Квартал</b>	<b>Виділ</b>	<b>Площа га</b>	<b>Господарська секція</b>	<b>Раритетні види та угруповання</b>
Прибузьке	29	8		Грабова	відсутні
<b>Разом</b>			<b>1,7</b>		
Тиврівське	2	2.1	3,9	Грабова	-/-
Тиврівське	20	8	0,7	Дубова	-/-
Тиврівське	40	3	0,7	Дубова	-/-
Тиврівське	42	1	1	Дубова	-/-
Тиврівське	50	10.2	1,3	Ясенева	-/-
Тиврівське	52	14	2	Дубова	-/-
<b>Разом</b>			<b>9,6</b>		
Гніванське	45	10	0,6	Соснова	-/-
Гніванське	53	6	0,8	Дубова	-/-
Гніванське	54	12	1	Дубова	-/-
<b>Разом</b>			<b>2,4</b>		
Іванівське	23	12	1,5	Дубова	-/-
Іванівське	27	12.1	0,3	Соснова	-/-
Іванівське	27	17	2,8	Соснова	-/-
Іванівське	27	4.1	0,4	Соснова	-/-
Іванівське	29	4	0,3	Ялинова	-/-
Іванівське	30	3	2,5	Соснова	-/-
Іванівське	39	11	1,6	Соснова	-/-
Іванівське	42	4.2	3	Дубова	-/-
Іванівське	43	12	0,7	Дубова	-/-
Іванівське	43	2	1,2	Дубова	-/-
Іванівське	47	7	0,9	Ялинова	-/-
Іванівське	48	9	0,3	Вільхова	-/-
Іванівське	49	4	0,9	Вільхова	-/-
Іванівське	58	20.1	1	Дубова	-/-
Іванівське	63	1.1	2,2	Дубова	-/-
Іванівське	64	4	1,2	Дубова	-/-
Іванівське	67	8	0,9	Дубова	-/-
<b>Разом</b>			<b>21,7</b>		
Калинівське	124	13	0,7	Соснова	-/-
Калинівське	127	11	0,8	Дубова	-/-
Калинівське	128	20	0,9	Дубова	-/-
Калинівське	129	7.2	2,4	Дубова	-/-
Калинівське	19	15	0,8	Соснова	-/-
Калинівське	24	15	1,6	Дубова	-/-
Калинівське	32	3	0,3	Соснова	-/-
Калинівське	4	14.1	0,6	Дубова	-/-
Калинівське	8	21	0,3	Дубова	-/-

Лісництво	Квартал	Виділ	Площа га	Господарська секція	Раритетні види та угруповання
Калинівське	9	23	0,8	Соснова	-//-
<b>Разом</b>			<b>8,7</b>		
Вінницьке (Якушинецьке)	108	26	0,8	Грабова	-//-
Вінницьке (Якушинецьке)	96	7.1	3	Ясенева	-//-
<b>Разом</b>			<b>3,8</b>		
Вінницьке	29	12	1,2	Грабова	-//-
Вінницьке	7	13.1	2,8	Грабова	-//-
<b>Разом</b>			<b>4,0</b>		
Калинівське (Медвідське)	115	10	0,4	Ялинова	-//-
Калинівське (Медвідське)	57	4.1	0,1	Ялинова	-//-
Калинівське (Медвідське)	72	13	0,1	Дубова	-//-
Калинівське (Медвідське)	79	1	1	Дубова	-//-
Калинівське (Медвідське)	80	9	0,3	Вільхова	-//-
Калинівське (Медвідське)	97	6	1,6	Дубова	-//-
Калинівське (Медвідське)	98	3.2	1	Дубова	-//-
<b>Разом</b>			<b>4,5</b>		
Іванівське (Чорноліське)	86	5	2,1	Ясенева	-//-
Іванівське (Чорноліське)	87	9.1	2,4	Ясенева	-//-
Іванівське (Чорноліське)	88	7.1	1,2	Ясенева	-//-
Іванівське (Чорноліське)	95	9	1,5	Грабова	-//-
<b>Разом</b>			<b>7,2</b>		
Козятинське (Черепашинецьке)	27	19	1	Соснова	-//-
Козятинське (Черепашинецьке)	27	30	0,9	Дубова	-//-
Козятинське (Черепашинецьке)	38	40	1,3	Вільхова	-//-

Лісництво	Квартал	Виділ	Площа га	Господарська секція	Раритетні види та угруповання
Козятинське (Черепашинецьке)	45	1.1	2,4	Грабова	-//-
Козятинське (Черепашинецьке)	45	5	1,1	Ясенева	-//-
<b>Разом</b>			<b>6,7</b>		
Хмільницьке	10	11	1,8	Соснова	-//-
Хмільницьке	2	11	0,5	Вільхова	-//-
Хмільницьке	22	4.2	1	Березова	-//-
Хмільницьке	31	7	1,5	Вільхова	-//-
Хмільницьке	39	8	1,1	Ясенева	-//-
Хмільницьке	40	1.3	2,1	Грабова	-//-
Хмільницьке	40	4.1	2,2	Ясенева	-//-
Хмільницьке	9	11	1,6	Грабова	-//-
<b>Разом</b>			<b>11,8</b>		
Широкогребельське	19	9	2,3	Березова	-//-
Широкогребельське	21	27	2,4	Березова	-//-
Широкогребельське	28	5	0,3	Вільхова	-//-
<b>Разом</b>			<b>5,0</b>		
Широкогребельське (Голодьківське)	10	4	0,6	Грабова	-//-
Широкогребельське (Голодьківське)	18	13	2,3	Грабова	-//-
Широкогребельське (Голодьківське)	2	3.1	1,6	Грабова	-//-
Широкогребельське (Голодьківське)	79	8	1,1	Грабова	-//-
Широкогребельське (Голодьківське)	84	5.1	1,4	Грабова	-//-
<b>Разом</b>			<b>7,0</b>		
Уладівське	16	10.1	4,2	Грабова	-//-
Уладівське	2	6.1	0,5	Вільхова	-//-
Уладівське	21	4.1	0,7	Ясенева	-//-
Уладівське	3	1.1	1,7	Грабова	-//-
Уладівське	31	1.1	1	Грабова	-//-
Уладівське	31	5.1	4,4	Грабова	-//-
Уладівське	32	4	3,3	Грабова	-//-
Уладівське	4	3	3,8	Грабова	-//-
<b>Разом</b>			<b>19,6</b>		
Уладівське (Бруслинівське)	126	1	4,2	Грабова	-//-

Лісництво	Квартал	Виділ	Площа га	Господарська секція	Раритетні види та угруповання
Уладівське (Бруслинівське)	130	20	0,8	Грабова	-//-
Уладівське (Бруслинівське)	132	12.1	1,4	Грабова	-//-
Уладівське (Бруслинівське)	132	9	3,8	Грабова	-//-
Уладівське (Бруслинівське)	87	2.1	3,4	Грабова	-//-
Уладівське (Бруслинівське)	98	4.1	1,7	Грабова	-//-
<b>Разом</b>			<b>15,3</b>		
Літинське	18	13	1,2	Дубова	-//-
Літинське	27	18	1,6	Соснова	-//-
Літинське	41	2	0,7	Грабова	-//-
Літинське	59	12.1	1,5	Грабова	-//-
<b>Разом</b>			<b>5,0</b>		
<b>Усього</b>			<b>134</b>		

Попередній аналіз даних обстеження показує, що на 91 ділянці планованої діяльності площею 134 га (відведених під рубки головного користування на 2026 рік) на час обстежень не зареєстровані місцезнаходження раритетних видів та угруповань.

Планована діяльність, яка включає заходи із поліпшення санітарного стану лісів у межах лісового фонду передбачає переважно проведення санітарних рубок.

Зрубані ділянки будуть заліснені у відповідності до вимог правил лісовідновлення в лісах України.

## 6. Інформація з метою проведення ідентифікації належності лісових територій до пралісів, квазіпралісів і природних лісів

За результатами аналізу відповідності показників ідентифікованих ділянок до критеріїв пралісів, квазіпралісів та природних лісів згідно матеріалів лісовпорядкування у Вінницькому надлісництві філії «Центральний лісовий офіс» ДП «Ліси України» (раніше Філії «Вінницьке лісове господарство») природних лісів, пралісів та квазіпралісів не виявлено.

В межах Вінницького надлісництва філії «Центральний лісовий офіс» ДП «Ліси України» (раніше Філії «Вінницьке лісове господарство») виявлено ділянки деревостанів у віці старше 120 років (табл.6.1.).

Таблиця 6.1.

### *Деревостани віком старше 120 років.*

Лісництво	Квар тал	Вид іл	Площа, га	Склад насаджень	Вік	ТЛУ
Прибузьке				4Д32ЛПД2Г32ЯЗ+БП+КЛГ	120	Д2ГД
Прибузьке				5Я32Г31Д32ЛПД+БРС+КЛГ	120	Д2ГД
Прибузьке				4Д33Г32ЯЗ1ЛПД+КЛГ+БП	120	Д2ГД
Прибузьке				8Д32Г3+ЛПД	120	Д2ГД
Прибузьке				5Д35Г3	120	Д2ГД
Прибузьке				7Г32Д31ЛПД+КЛГ	120	Д2ГД
Прибузьке				9Д31Г3+С3	121	Д2ГД
Прибузьке				9Д31Г3+ЧШ	121	Д2ГД
Прибузьке				6Я31ЛПД3Г3+Д3	125	Д2ГД
Прибузьке				6Я34Г3+ЛПД+КЛГ	125	Д2ГД
Прибузьке				10Д3+Г3	125	Д2ГД
Прибузьке				9Д31Г3+ЛПД	125	Д2ГД
Прибузьке				9Д31Г3	125	Д2ГД
Прибузьке				6Д32Г32ЛПД	125	Д2ГД
Прибузьке				10С3+МДЕ	126	Д2ГД
Прибузьке				10МДЕ+С3	126	Д2ГД
Прибузьке				4МДЕ6Д3+С3	126	Д2ГД
Прибузьке				10Д3+Г3+ЛПД	130	Д2ГД
Прибузьке				6Д34Г3+ЛПД+ЧШ+БП	130	Д2ГД
Прибузьке				10Д3+Г3+С3+ЛПД	130	Д2ГД
Прибузьке				6Д34Г3	130	Д2ГД
Прибузьке				10Г3+КЛГ+БРС	130	Д2ГД
Прибузьке				10Г3+ЯВ+БРС+КЛГ	130	Д2ГД

Лісництво	Квартал	Виділ	Площа, га	Склад насаджень	Вік	ТЛУ
Прибузьке				9Д31ГЗ	140	Д2ГД
Прибузьке				4МДЕ6ДЗ+СЗ	140	Д2ГД
Прибузьке				10ДЗ+ГЗ	140	Д2ГД
Прибузьке				9Д31ГЗ	140	Д2ГД
Прибузьке				9Д31ГЗ+ЛПД	140	Д2ГД
Прибузьке				7Д32ГЗ1ЛПД+БРС+КЛГ	141	Д2ГД
Прибузьке				7Д33ГЗ+БП+ЧШ+ЛПД+БРС+КЛГ	141	Д2ГД
Прибузьке				9Д31ГЗ	150	Д2ГД
Прибузьке				9Д31ГЗ	150	Д2ГД
Вороновицьке				7Д31ГЗ2ЛПД+ЯЗ	120	Д2ГД
Вороновицьке				6Д33ЛПД1ГЗ+ЯЛЕ	120	Д3ГД
Вороновицьке				10ДЗ+ГЗ+ЯЗ+ЛПД	120	Д2ГД
Вороновицьке				6Д32ГЗ2ЛПД	125	Д3ГД
Тиврівське				7Д32ЛПД1ГЗ+КЛГ+ЯЗ+БП	120	Д2ГД
Тиврівське				7Г32КЛГ1ЯЗ+БП+СЗ+БРС	120	Д2ГД
Тиврівське				8Д32ЛПД+ГЗ	120	Д2ГД
Тиврівське				8Д32ЛПД+ГЗ	120	Д2ГД
Тиврівське				9Д31ЛПД+ГЗ	120	Д2ГД
Тиврівське				8Д32ЛПД+ГЗ+БП	120	Д2ГД
Тиврівське				8Д32ЛПД+ГЗ+ЯЛЕ	120	Д2ГД
Тиврівське				8Д32ЛПД	120	Д2ГД
Тиврівське				8Д32ЛПД+ГЗ	120	Д2ГД
Тиврівське				8Д32ЛПД+ГЗ+ЯЗ	120	Д2ГД
Тиврівське				8Д32ЛПД+ГЗ	120	Д2ГД
Тиврівське				4Д33ЛПД1КЛГ1ГЗ1СЗ	120	Д3ГД
Тиврівське				8Д32ЛПД+ГЗ+ЯЗ	120	Д2ГД
Тиврівське				4Д34ЛПД1КЛГ1ГЗ+ЯЗ	120	Д2ГД
Тиврівське				8Д32ЛПД+ГЗ	120	Д2ГД
Тиврівське				9Д31ГЗ+КЛГ+ЛПД+ЧШ	120	Д2ГД
Тиврівське				8Д32ГЗ+БП	121	Д2ГД
Тиврівське				7Д32ГЗ1ЯЗ+ЛПД+КЛГ	125	Д2ГД
Тиврівське				5ЯЗ2ГЗ2ЛПД1КЛГ	130	Д2ГД
Тиврівське				7Г32ЯЗ1КЛГ+БРС+ЛПД	130	Д2ГД
Тиврівське				7Г32ЯЗ1ЛПД+БП	130	Д2ГД
Тиврівське				8Г32ЯЗ+КЛГ	130	Д2ГД
Тиврівське				6ЯЗ2ЛПД1КЛГ1ГЗ+БП	130	Д2ГД
Гніваньське				10ДЗ+ГЗ	120	С2ГД
Гніваньське				10ДЗ+ГЗ	120	С2ГД
Гніваньське				10ДЗ	120	С2ГД

Лісництво	Квартал	Виділ	Площа, га	Склад насаджень	Вік	ТЛУ
Гніваньське				10ДЗ+ГЗ+ЧШ	120	С2ГД
Гніваньське				9Д31ГЗ+ЛПД	120	С2ГД
Гніваньське				9Д31ГЗ+ЛПД	120	Д2ГД
Гніваньське				7Д32Г31ЛПД+КЛГ	120	С2ГД
Гніваньське				8Я31Д31ГЗ	120	С2ГД
Гніваньське				8Д32ДЧР+ЛПД+БХА	120	С3ГДС
Гніваньське				10С3	121	С2ГД
Гніваньське				10С3+Д3	121	С2ГДС
Гніваньське				10С3	121	С2ГДС
Гніваньське				10С3+БП+ЧШ	121	С2ГДС
Гніваньське				10С3	121	С2ГДС
Гніваньське				10ДЗ+БП+С3	130	С2ГД
Гніваньське				9Д31ГЗ+ЛПД	130	Д2ГД
Гніваньське				9Д31ГЗ	130	Д2ГД
Гніваньське				8Д32Г3+ЛПД	130	С2ГД
Гніваньське				8Д31Г31ЛПД	130	С2ГД
Гніваньське				7Д32Г31ЛПД+Я3	130	С2ГД
Гніваньське				9Д31ГЗ+ЛПД	130	С2ГД
Гніваньське				9Д31ГЗ+ЛПД+БП	130	С2ГД
Гніваньське				10ДЗ+ГЗ+ЛПД+КЛГ	130	С3ГДС
Гніваньське				9Д31ГЗ+ЛПД	130	С3ГДС
Гніваньське				9Д31ГЗ+Я3+ЛПД+ЯЛЕ	130	С2ГД
Гніваньське				8Д32Г3+ЛПД	130	С2ГД
Гніваньське				10С3+АКБ+ЛПД	134	С2ГДС
Гніваньське				10С3	134	С2ГДС
Гніваньське				9Д31ГЗ	141	С2ГД
Гніваньське				9Д31ГЗ	141	С2ГД
Гніваньське				9Д31ГЗ	141	С2ГД
Гніваньське				9Д31ГЗ	141	С2ГД
Гніваньське				9Д31ГЗ+ЛПД	141	Д2ГД
Гніваньське				9Д31ГЗ	141	Д2ГД
Гніваньське				9Д31ГЗ	141	Д2ГД
Гніваньське				9Д31ГЗ+ЛПД	141	Д2ГД
Гніваньське				10ДЗ+ГЗ	141	С2ГД
Гніваньське				7С33Д3+АКБ	156	С3ГДС
Гніваньське				10ДЗ	160	С2ГД
Іванівське				10ДЗ	120	С3ГДС
Іванівське				9Д31ГЗ+ЯЛЕ	140	С3ГДС
Іванівське				8Д32Г3	140	С2ГД

Лісництво	Квартал	Виділ	Площа, га	Склад насаджень	Вік	ТЛУ
Іванівське				9Д31Г3+ЛПД	140	С3ГДС
Іванівське				9Д31Г3+ЛПД	140	С2ГД
Іванівське				10Д3+БП	140	С2ГД
Іванівське				10Д3	140	С3ГДС
Іванівське				10Д3	140	С3ГДС
Іванівське				10Д3+ЛПД+ЯЛЕ	140	С2ГД
Іванівське				8Д32Г3+КЛГ	141	С2ГД
Іванівське				9Д31Г3+ЯЛЕ	141	С3ГДС
Іванівське				9Д31Г3+ЯЛЕ+КЛГ	141	С3ГДС
Калинівське				9Д31ЛПД+Г3	120	С2ГД
Калинівське				10Д3+ЛПД+Г3	120	С2ГД
Калинівське				8Д32ЛПД+БП+ЧШ+ВЛЧ+Г3	120	С3СГД
Калинівське				10Д3+БП+ЧШ+ОС+ЛПД	120	С3СГД
Калинівське				8Д32ВЛЧ+БП	120	С3СГД
Калинівське				7Д33ЛПД+ЧШ	120	С2ГД
Калинівське				10Д3+БП+ОС+ВЛЧ+ЛПД+Г3	120	С3СГД
Калинівське				7Д33ЛПД+БП+Г3+ВЛЧ	120	С2ГД
Калинівське				7ВЛЧ3Д3+БП	120	С4ВЛЧ
Калинівське				8Д31ВЛЧ1ЛПД	120	С2ГД
Калинівське				10Д3+ЛПД	130	С3СГД
Калинівське				9Д31ЛПД+БП+Г3	130	С2ГД
Калинівське				9Д31ЛПД+Г3	130	С3СГД
Калинівське				6Д34Г3+ЛПД+БП+ОС	130	С2ГД
Калинівське				7Д33Г3+БП	130	С2ГД
Калинівське				6Д34Г3+ЛПД+БП	130	С2ГД
Калинівське				7Д33Г3+БП	130	С2ГД
Калинівське				10Д3+Г3	150	С2ГД
Калинівське				9Д31ЛПД+БП+Г3+С3	150	С2ГД
Калинівське				10Д3+ВЛЧ+БП+ЯЛЕ	150	С2ГД
Якушинецьке				6Д32Я31ЛПД1КЛГ+С3+Г3	120	Д2ГД
Якушинецьке				10Д3+Г3	121	Д2ГД
Якушинецьке				10Д3+ВЛЧ	121	Д2ГД
Якушинецьке				9Д31Г3+ЯЗ	121	Д2ГД
Якушинецьке				10Д3+ЯЗ+Г3	121	Д2ГД
Якушинецьке				10Д3+Г3	121	Д2ГД
Якушинецьке				10Д3+Г3	121	Д2ГД
Якушинецьке				10Д3+ЯЗ+Г3+ЛПД	121	Д2ГД
Якушинецьке				3Д33Я32Г31ЛПД1ЯВ+КЛГ+БП+АКБ	125	Д2ГД
Якушинецьке				10Д3	131	Д2ГД

Лісництво	Квартал	Виділ	Площа, га	Склад насаджень	Вік	ТЛУ
Михайлівське				8Д32ЯЛЕ	120	С2ГД
Михайлівське				10Д3+БП+ЛПД+ЯЛЕ	120	С2ГД
Михайлівське				9Д31ЯЛЕ+ЛПД	120	С2ГД
Михайлівське				7Д32ЛПД1Г3+БП+ЯЛЕ+С3	120	С2ГД
Михайлівське				7Д32Г31ЛПД	120	С2ГД
Михайлівське				8Д31ЛПД1Г3	120	С2ГД
Михайлівське				8Д31ЛПД1Г3	120	С2ГД
Михайлівське				7Д32Г31ЛПД+ЯЛЕ	120	С2ГД
Михайлівське				8Д31Г31ЛПД+ЯЛЕ	120	С2ГД
Михайлівське				7Д32ВЛЧ1ЛПД+БП+С3	120	С3ГДС
Михайлівське				5Д34ЛПД1ВЛЧ+ЯЗ+КЛГ	120	Д3ГД
Михайлівське				4Д34ЛПД2Г3+КЛГ	120	Д2ГД
Михайлівське				8С31Д31ЯЛЕ+Г3+ВЛЧ+ЛПД	121	С2ГДС
Михайлівське				7ЛПД2Д31ВЛЧ	125	С3ГДС
Михайлівське				9Д31ЯЛЕ+ЛПД	130	С2ГД
Михайлівське				10Д3	130	С2ГД
Михайлівське				10Д3+ЯЛЕ+Г3	130	С2ГД
Михайлівське				10С3+Д3	130	С2ГДС
Михайлівське				10Д3+БП+АКБ	130	С2ГД
Михайлівське				10С3	131	С2ГДС
Михайлівське				10Д3+ЛПД+ЧШ	135	С2ГД
Михайлівське				5Д34ЛПД1ЯЛЕ	140	С2ГД
Михайлівське				5Д33ЛПД1ЯЛЕ1ЯЗ	140	С2ГД
Михайлівське				6Д32Г31ЛПД(140)1ЛПД(115)+КЛГ+ВЛЧ	140	Д2ГД
Михайлівське				10Д3+ЧШ	150	С2ГД
Михайлівське				10Д3	150	С2ГД
Михайлівське				10Д3+БП+Г3+ЧШ	150	С2ГД
Михайлівське				9Д31Г3+ЛПД+БП+С3	150	С2ГД
Михайлівське				10Д3+БП+ЛПД	150	С2ГД
Михайлівське				10Д3+С3+ЧШ+Г3	150	С2ГД
Михайлівське				10Д3+БП	150	С2ГД
Михайлівське				10Д3+ЛПД+БП	150	С2ГД
Михайлівське				10Д3+БП+ЧШ+Г3	150	С2ГД
Михайлівське				10Д3+ЛПД	150	С2ГД
Михайлівське				10Д3+ЛПД	150	С2ГД
Михайлівське				10Д3+ЛПД	150	С2ГД
Михайлівське				10Д3+ЛПД	150	С2ГД
Михайлівське				10Д3+ЛПД	150	С2ГД
Михайлівське				10Д3+ЛПД+ВЛЧ	150	С2ГД
Михайлівське				8Д32Г3	150	С2ГД

Лісництво	Квартал	Виділ	Площа, га	Склад насаджень	Вік	ТЛУ
Михайлівське				10ДЗ+ЛПД	150	С2ГД
Михайлівське				6ДЗ(150)2ЛПД2ДЗ(120)	150	Д3ГД
Михайлівське				5ДЗ2ЛПД1ВЛЧ1КЛГ1ЯЗ+ТК+ГЗ	150	Д3ГД
Михайлівське				6ДЗ3ЛПД1ГЗ+КЛГ	150	Д3ГД
Михайлівське				6ДЗ3ЛПД1ГЗ	150	Д3ГД
Михайлівське				5ДЗ2ЛПД2КЛГ1ГЗ+ЯЗ+БРС	150	Д3ГД
Михайлівське				4ДЗ3ЛПД3ГЗ+КЛГ+ЯЗ	150	Д2ГД
Михайлівське				4ДЗ3ЛПД3ГЗ	150	Д2ГД
Михайлівське				4ДЗ3ЛПД3ГЗ	150	Д2ГД
Михайлівське				1ярус-10ДЗ+ЯЛЕ / 2 ярус-5ГЗ3ЛПД2ДЗ	190	Д3ГД
Михайлівське				4ДЗ2ЛПД1ВЛЧ1КЛГ2ЯЗ+ГЗ+БРС	190	Д3ГД
Вінницьке				5ЛПД1ЯЛЕ1КЛГ1ЯЗ2ДЗ+ГЗ	120	Д2ГД
Вінницьке				7ЯЗ2ГЗ1ЛПД+ДЗ+БРС+ЯВ	120	Д2ГД
Вінницьке				7ЯЗ1ДЗ1ЛПД1ГЗ+КЛГ+БРС	120	Д2ГД
Вінницьке				9ДЗ1ЯВ+ЯЗ+ЯЛЕ+КЛГ+ГЗ+ЛПД	121	Д2ГД
Вінницьке				4ДЗ4ЯЗ2ЯЛЕ+ЛПД+ГЗ	121	Д2ГД
Вінницьке				9ДЗ1ЯЗ+ГЗ+ЛПД+КЛГ	121	Д2ГД
Вінницьке				8ДЗ2ГЗ+ЛПД+ЯВ+ЯЗ	121	Д2ГД
Вінницьке				3ДЗ3ЯЗ3ГЗ1ЛПД	121	Д2ГД
Вінницьке				9ДЗ1ЯЗ+ЯЛЕ+ГЗ	121	Д2ГД
Вінницьке				8ДЗ2ЯЗ+ЛПД+КЛГ+ГЗ+ЯЛЕ	121	Д3ГД
Вінницьке				5ЯЗ4ГЗ1ЛПД+ДЗ+КЛГ+ЯВ+БРС+МДЕ	125	Д2ГД
Вінницьке				5ЯЗ5ГЗ+ЛПД+КЛГ+ЯВ+БРС	125	Д2ГД
Вінницьке				5ЯЗ4ГЗ1ЛПД+ЯВ+ДЗ+МДЕ	125	Д2ГД
Вінницьке				10СЗ+ГЗ	126	Д2ГД
Вінницьке				8ЯЗ1ЛПД1ГЗ+ДЗ+БРС+КЛГ+КЛП+МДЕ+ЯЛЕ	130	Д2ГД
Вінницьке				4ЯЗ6ГЗ+КЛГ+ЛПД+ЯВ+БРС+КЛП+ДЗ+МДЕ+ЯЛЕ	130	Д2ГД
Вінницьке				7ГЗ1ЯЗ1ЛПД1ЯВ+КЛГ+ДЗ	130	Д2ГД
Вінницьке				6ЯЗ4ГЗ+КЛГ+ЛПД+ДЗ+ЯВ+БРС+МДЕ+ЯЛЕ	130	Д2ГД
Шендерівське				6ЯЗ4ГЗ	120	Д2ГД
Шендерівське				6ЯЗ4ГЗ	120	Д2ГД
Шендерівське				7ЯЗ3ГЗ+ЛПД+КЛГ+ДЗ	120	Д2ГД
Шендерівське				7ЯЗ3ГЗ+ЛПД+ДЗ+КЛГ	120	Д2ГД
Шендерівське				7ЯЗ3ГЗ+ЛПД+ДЗ	120	Д2ГД
Шендерівське				4ДЗ3ЯЗ2ГЗ1ЛПД+КЛГ+ЯВ	125	Д2ГД
Шендерівське				4ДЗ3ЯЗ2ГЗ1ЛПД+КЛГ	125	Д2ГД

Лісництво	Квартал	Виділ	Площа, га	Склад насаджень	Вік	ТЛУ
Шендерівське				3ЛПД2Д32Я31ЯВ1Г31КЛП	125	Д2ГД
Шендерівське				10Д3	130	Д2ГД
Шендерівське				4Д33Я32ЛПД1Г3+КЛГ+БП	130	Д2ГД
Медвідське				8Д31БП1ЛПД	120	С2ГД
Медвідське				6Д32ЛПД2БП+ВЛЧ+Г3	120	С2ГД
Медвідське				7Д32ЛПД1ВЛЧ+БП+ОС	120	Д3ГД
Медвідське				8Д31ЛПД1ВЛЧ+БП	120	Д3ГД
Медвідське				9Д31Г3	120	С2ГД
Медвідське				7Д33ЛПД+Г3+БП	120	С3СГД
Медвідське				10Д3+ВЛЧ+БП	120	С3СГД
Медвідське				10Д3	120	С2ГД
Медвідське				9Д31БП+ЛПД+Г3+ЧШ	120	С2ГД
Медвідське				10Д3+БП	120	С2ГД
Медвідське				10Д3+ВЛЧ+ЛПД	120	С3СГД
Медвідське				10Д3+ЛПД+БП+С3	125	С2ГД
Медвідське				10Д3+ЛПД+Г3	125	С2ГД
Медвідське				10Д3+ЛПД+Г3	125	С2ГД
Медвідське				10Д3+БП	130	С2ГД
Медвідське				9Д31ЛПД+БП	130	С2ГД
Медвідське				10Д3+ЛПД	130	С2ГД
Медвідське				9Д31ЛПД+Г3	130	С2ГД
Медвідське				10Д3+ЛПД+Г3	130	С2ГД
Медвідське				9Д31ЛПД	130	С2ГД
Медвідське				9Д31ЛПД	130	С2ГД
Медвідське				9Д31Г3	130	С2ГД
Медвідське				10ВЛЧ	130	С4ВЛЧ
Медвідське				10Д3	140	С2ГД
Медвідське				10Д3	140	С2ГД
Медвідське				7Д33ЛПД+Г3	140	С2ГД
Медвідське				9Д31ВЛЧ+ЛПД+ВРБ	140	С3СГД
Медвідське				10Д3+ЛПД+БП	141	С2ГД
Медвідське				10Д3+ЛПД+БП	141	С2ГД
Медвідське				10Д3	141	С2ГД
Медвідське				10Д3+ЛПД	141	С2ГД
Медвідське				7Д32Г3(80)1ЧШ+С3+ОС+Г3	144	С2ГД
Демидівське				4Д32ЛПД1Я31КЛГ2Г3+ЯВ+БП+БРС	120	Д2ГД
Демидівське				6Д32Г31ЛПД1Я3+КЛГ+БП	120	Д2ГД
Демидівське				5Д33ЛПД1Я31КЛГ+БП	120	Д2ГД
Демидівське				5Д32Г33ЛПД+БП+КЛГ+БРС	120	Д2ГД

Лісництво	Квартал	Виділ	Площа, га	Склад насаджень	Вік	ТЛУ
Демидівське				6Д32ЛПД2Г3+БП+ОС+БРС	120	Д2ГД
Демидівське				8Д32Г3+КЛГ+ЯЗ+ЛПД	123	Д2ГД
Демидівське				7Д33Г3+ЯЗ+ЛПД+КЛГ+БРС	123	Д2ГД
Козятинське				5Д32ЛПД(120)1КЛГ1Г31В3Ш+ЛПД	120	Д3ГД
Козятинське				6Д33Г31ЛПД+БП+КЛГ+ЧШ	120	Д2ГД
Козятинське				7Д32Г31ЛПД+ОС+ЧШ	120	Д2ГД
Козятинське				10Д3	120	Д2ГД
Козятинське				8Д31Я31Г3	120	Д2ГД
Козятинське				8Д31Я31Г3+КЛГ	120	Д2ГД
Козятинське				10Д3+Г3+В3Ш	120	Д2ГД
Козятинське				10Д3+ЯЗ+ЧШ	121	Д2ГД
Козятинське				10Д3+Г3+ЧШ	125	Д3ГД
Козятинське				9Д31ЯЗ	125	Д3ГД
Козятинське				8Д31Г31ЯЗ	125	Д2ГД
Козятинське				9Д31ЯЗ	125	Д2ГД
Козятинське				10Д3+ЧШ+Г3	125	Д2ГД
Козятинське				10Д3+КЛГ+Г3+ЧШ	125	Д2ГД
Козятинське				10Д3+КЛГ+Г3+ЧШ+ЯЗ	125	Д2ГД
Козятинське				9Д31КЛГ+Г3	125	Д2ГД
Козятинське				10Д3+ЯЗ+КЛГ	125	Д2ГД
Козятинське				9Д3(125)1КЛГ+Г3+ЧШ+Д3	125	Д3ГД
Козятинське				10Д3+Г3+КЛГ	125	Д2ГД
Козятинське				10Д3+Г3+ЧШ	130	Д2ГД
Козятинське				8Д31ЧШ1Г3+КЛГ+БП	130	Д2ГД
Черепашинське				9Д31ЧШ+ОС	120	Д2ГД
Черепашинське				5Д3(120)4Г31Д3(100)+ЧШ+БРС+КЛГ	120	С2ГД
Черепашинське				6Д33БКЛ1Г3	120	Д2ГД
Черепашинське				4Д33Я33Г3+КЛГ+ОС	120	Д3ГД
Черепашинське				4Д32Я31КЛГ3Г3+В3Ш+КЛП	120	Д3ГД
Черепашинське				7С33Д3	121	Д3ГД
Черепашинське				10Д3+ВЛЧ+ОС+БП	125	С3ГДС
Березнянське				10Д3+Г3	120	Д2ГД
Березнянське				10Д3+Г3	120	Д2ГД
Березнянське				10Д3	120	Д2ГД
Березнянське				5Д34Г31ЛПД	120	Д2ГД
Березнянське				10Д3	120	Д2ГД
Березнянське				10Д3+Г3	120	Д2ГД
Березнянське				10Д3+Г3	120	Д2ГД

Лісництво	Квартал	Виділ	Площа, га	Склад насаджень	Вік	ТЛУ
Березнянське				10ДЗ	120	Д2ГД
Березнянське				5Д35ГЗ+КЛГ+ЛПД	120	Д2ГД
Березнянське				7Д33ГЗ+ЛПД+КЛГ	120	Д2ГД
Березнянське				6Д34ГЗ+ЧШ+ЛПД	130	Д2ГД
Березнянське				7Д33ГЗ	140	Д2ГД
Хмільницьке				8Д31ГЗ1ЛПД	120	Д2ГД
Голодьківське				4ЯЗ(120)1ЯЗ(120)2КЛГ2ГЗ1ЛПД+ВЗШ+КЛП	120	Д2ГД
Голодьківське				3КЛГ3ЯЗ3ГЗ1ЛПД+ВЛЧ	125	Д2ГД
Уладіське				8ГЗ1ЯЗ1КЛГ+БП+ВЛЧ	120	Д2ГД
Літинське				5Д34СЗ1ГЗ+ЛПД+БРС	120	Д2ГД
Літинське				8Д31ЛПД1ГЗ+ЧШ	120	Д2ГД
Літинське				10ДЗ	120	Д2ГД
Літинське				8Д31ЛПД1ГЗ+ЧШ	121	Д2ГД
Літинське				7С33ДЗ+ЛПД+ГЗ	121	Д2ГД
Літинське				10СЗ+ГЗ+ДЗ	121	Д2ГД
Літинське				10ДЗ+ЛПД+ГЗ	122	Д2ГД
Літинське				10СЗ+ДЗ	122	Д2ГД
Літинське				4Д33ГЗ2ЛПД1КЛГ+ЯЗ	125	Д2ГД
Літинське				4Д34ГЗ2ЛПД+ЯЗ	125	Д2ГД
Літинське				4Д34ГЗ1ЛПД1КЛГ+ЯЗ	125	Д2ГД
Літинське				3Д33ГЗ1ЯЗ2ЛПД1КЛГ	125	Д2ГД
Літинське				5Д34ЛПД1ГЗ+ЯЗ	125	Д2ГД
Літинське				4Д36ЛПД+ГЗ+КЛГ	125	Д2ГД
Літинське				5Д34ЛПД1ГЗ	125	Д2ГД
Літинське				5Д33ЛПД2ГЗ	125	Д2ГД
Літинське				5Д34ЛПД1ГЗ	125	Д2ГД
Літинське				6Д34СЗ+ЛПД	126	Д2ГД
Літинське				7Д32ЛПД1ГЗ+ЯЗ	130	Д2ГД
Літинське				4Д35ЛПД1ГЗ+КЛГ	130	Д2ГД
Літинське				6Д34ГЗ+ЛПД	140	Д2ГД
Літинське				6Д34ГЗ	140	Д2ГД
Літинське				7Д32ГЗ1ЛПД	140	Д2ГД
Літинське				6Д31ЛПД3ГЗ+БРС	150	Д2ГД
Літинське				4Д34ЛПД(170)2ЛПД(90)+ГЗ	170	Д2ГД
Пеньківське				4ЯЗ6ГЗ+ЯВ+БРС	120	Д2ГД
Пеньківське				7ЯЗ3ГЗ+ЯВ	120	Д2ГД
Пеньківське				6ЯЗ4ГЗ+ЯВ	120	Д2ГД
Пеньківське				5ЯЗ5ГЗ+КЛГ+БРС+ЯВ	120	Д2ГД
Пеньківське				5ЯЗ4ГЗ1КЛГ+БРС	120	Д2ГД

Квартально-видільний перелік надається у звіті з конфіденційною інформацією.

За результатами дослідження ВО «Укрдержліспроєкт» з'ясовано, що на ділянках, які формують кластери по 20 га і більше проводилися в минулому господарські заходи, а решта ділянок не формують кластери необхідної площі.

Планована діяльність у 2026 році не включає ділянок, які можуть відноситися до потенційних природних лісів. Майже всі ділянки старовікових насаджень мають незначну площу та зазнають антропогенного впливу (табл. 6.2).

Таблиця 6.2

***Відомість чергової лісосіки головного користування на 2026 рік у насадженнях старше 120 років***

<b>Лісництво</b>	<b>Квартал</b>	<b>Виділ</b>	<b>Площа га</b>	<b>Господарська секція</b>	<b>Раритетні види та угруповання</b>
Гніванське	53	6	0,8	Дубова	-/-
Гніванське	54	12	1	Дубова	-/-
Іванівське	67	8	0,9	Дубова	-/-
Іванівське	23	12	1,5	Дубова	-/-
Калинівське	8	21	0,3	Дубова	-/-
Калинівське	32	3	0,3	Соснова	-/-
Літинське	18	13	1,2	Дубова	-/-

## 7. Моніторинг заходів, які передбачають запобігання негативного впливу на довкілля

Відповідно до Методичних рекомендацій проаналізовано вплив планової діяльності на біорізноманіття (табл. 7.1).

Таблиця 7.1.

### Заходи, які передбачають запобігання негативного впливу на довкілля

Фактор довкілля	Потенційні негативні впливи	Опис передбачених заходів на запобігання негативного впливу	Результати моніторингу
<i>Лісозаготівля</i>			
<i>Ґрунти</i>	В результаті пошкодження ґрунтів, збільшується небезпека появи ерозії	Призупиняти роботи під час перезволоження верхнього шару ґрунту; розміщувати навантажувальні площадки в легкодоступних місцях	Ознаки ерозії в межах філії не виявлено
	Ущільнення ґрунтів, зміна структури, зниження їхньої водопроникності та водоутримуючої здатності	Залишати порубкові рештки для перегнивання на лісосіці	Планова діяльність відповідає екологічним вимогам
	Внаслідок великої кількості порубкових решток підвищується пожежна небезпека	Спалювання порубкових решток проводити під час пожежобезпечного періоду та з дотриманням всіх правил протипожежної безпеки	Планова діяльність відповідає екологічним вимогам
<i>Ґрунти</i>	Забруднення ґрунту нафтопродуктами та відходами	Забезпечувати безпечне використання й зберігання ПММ для запобігання можливого забруднення ґрунту. Влаштувати місце заправки бензопил або використовувати гумові коврики. На верхніх складах, пунктах заправки ПММ, місцях	Планова діяльність відповідає екологічним вимогам

<b>Фактор довкілля</b>	<b>Потенційні негативні впливи</b>	<b>Опис передбачених заходів на запобігання негативного впливу</b>	<b>Результати моніторингу</b>
		заправки техніки у лісі, повинен знаходитись готовий до використання абсорбент (мішечок із сухою тирсою). Тверді відходи (шини, пляшки, промаслене ганчір'я, сміття тощо) повинні вивозитись з лісу та утилізуватись.	
Природі оселищ а (біотопи) Бернської Конвенції,	Знижується біорізноманіття лісових видів	Збереження найцінніших насаджень	Визначено: 9 Природних оселищ (біотоп) Бернської Конвенції,
Рослинність	Знижується біорізноманіття лісових видів	Виявляти і заносити до технологічних карт місця зростання рідкісних і зникаючих рослинних видів, що зустрічаються на ділянці	Визначено: 9 Природних оселищ (біотоп) Бернської Конвенції, 5 угруповань Зеленої книги, 6 видів ЧКУ, 5 видів СИТЕС, 7 регіонально-рідкісних видів. Створено охоронні зони. Всі місцезнаходження збережено.
	Зменшення кількості підросту в результаті проведення лісогосподарських заходів	Вибирати метод та сезон проведення рубки, що гарантує збереження благонадійного підросту господарськоцінних порід для лісовідновлення природнім шляхом	Планова діяльність відповідає екологічним вимогам

<b>Фактор докiлля</b>	<b>Потенційні негативні впливи</b>	<b>Опис передбачених заходiв на запобiгання негативного впливу</b>	<b>Результати монiторингу</b>
<i>Фауна</i>	Руйнування середовища iснування, порушення спокою тварин внаслідок проведення рубок. Присутність машин i людей при лiсозаготiвлi порушують спокiй тварин	Виявляти i заносити до технологiчних карт мiсцезнаходження зникаючих видiв, що зустрічаються на дiлянцi, планувати та виконувати заходи з їх охорони	Проводяться пошуки гнiзд та мiсць розмноження видiв фауни
<i>Водний режим територiї</i>	Водоутримуюча здатність ґрунтiв знижується на зрубках, що призводить до збiльшення поверхневого стоку. Забруднення вод нафтопродуктами, вiдходами негативно впливає на живi організми водоймищ	Зберiгати лiсову рослинність у буферній зонi на берегах водоймищ. Забезпечувати безпечне використання й зберiгання хiмiкатiв, ПММ для запобiгання можливого забруднення вод.	Планова дiяльність вiдповiдає екологiчним вимогам
<i>Лiсовiдновлення</i>			
<i>Ґрунти</i>	Ґрунтова ерозiя пiсля пiдготовки ґрунту на дiлянках	Вiдновлювати лiсовий покрив якомога швидше. Не проводити суцiльну пiдготовку ґрунту на крутих схилах, нестабiльних або ерозiйно-небезпечних ґрунтах	Планова дiяльність вiдповiдає екологiчним вимогам
	При використаннi машин i механiзмiв можливе ущiльнення та забруднення паливномастильними матерiалами	Використовувати природозберiгаючi технологiю та технiку або виконувати роботи вручну. Забезпечувати безпечне використання й зберiгання ПММ	Планова дiяльність вiдповiдає екологiчним вимогам

В результаті монiторингу встановлено, що планова дiяльність Вiнницького надлiсництва фiлiї «Центральний лiсовий офiс» ДП «Лiси України» (ранiше Фiлiї «Вiнницьке лiсове господарство») вiдповiдає екологiчним вимогам.

Діяльність в об'єктах природно-заповідного фонду та на флористично цінних територіях не проводиться.

Розпочато створення охоронних зон із встановленням координат в місцезнаходженнях раритетних видів відповідно Постанови Кабінету Міністрів України від 12 травня 2023 р. № 499 «Порядок створення охоронних зон для збереження біорізноманіття у лісах».

## **8. Моніторинг стану ґрунтового покриву репрезентативних виділів після проведення планованої діяльності у ВІННИЦЬКОМУ НАДЛІСНИЦТВІ ФІЛІЇ «ЦЕНТРАЛЬНИЙ ЛІСОВИЙ ОФІС»**

Проведення моніторингу стану ґрунтового покриву Вінницького надлісництва філії «Центральний лісовий офіс» ДП «Ліси України» на ділянках головного користування, після проведення робіт планованої діяльності показав, що розбіжностей між прогнозованим та фактичним впливом господарської діяльності на ґрунтовий покрив не виявлено.

На обстеженій території надлісництва ґрунтовий покрив представлений світло-сірими, сірими і темно-сірими опідзоленими ґрунтами на карбонатному суглинку, палевому карбонатному лесі, на алювії. Вони сформувалися при сумісному прояві дернового (гумусо-акумулятивного) і підзолистого процесів за участю лесиважу та оглинювання. Профілі цих ґрунтів диференційовані за елювіально-ілювіальним типом.

Визначення показників твердості ґрунту за допомогою пенетрометра виявили, що під час виконання робіт планованої діяльності на більшості обстежених виділах ущільнення і деформації ґрунту не відбулося. На деяких ділянках під час проведення рубок деревини відмічено незначне ущільнення верхнього 10-см шару ґрунту, порушення шару лісової підстилки. Проведення комплексу робіт з підготовки ґрунту до штучного лісовідновлення допоможе повернути ґрунт у початковий стан.

На територіях обстежених виділів не виявлено проявів ерозійних процесів. Рівний рельєф, сприятливі агрофізичні властивості ґрунтів (стійкість ґрунтових агрегатів, задовільні водопоглинаюча і водоутримуюча здатності), наявність потужної лісової підстилки, не сприяють розвитку водної і вітрової ерозії.

На території більшості виділів заплановано проведення робіт з підготовки ґрунту до посадкових робіт, визначений склад нових лісових порід, схеми їх посадок. На території деяких виділів вже проведені посадкові роботи саджанців нових лісових порід.

Для Вінницького надлісництва філії «Центральний лісовий офіс» ДП «Ліси України» репрезентативними були визначені такі ділянки:

Пеньківське лісництво – квартал 107 (виділ 16.1), квартал 90 (виділ 8);  
Літинське лісництво – квартал 49 (виділ 14), квартал 56 (виділ 2);  
Широкогребельське лісництво – квартал 39 (виділ 9), квартал 72 (виділ 8),  
квартал 73 (виділ 10);  
Іванівське лісництво – квартал 57 (виділ 10), квартал 67 (виділ 1);  
Черепашинецьке лісництво – квартал 44 (виділ 1.2), квартал 56 (виділ 12);  
Калинівське лісництво – квартал 127 (виділ 10), квартал 128 (виділ 5.1);  
Медвідське лісництво – квартал 111 (виділ 1), квартал 74 (виділ 12);  
Вінницьке лісництво – квартал 29 (виділ 2.2), квартал 33 (виділ 8.1);  
Якушинецьке – квартал 104 (виділ 12);  
Прибузьке лісництво – квартал 16 (виділ 17.1);  
Вороновицьке лісництво – квартал 10 (виділ 19.1), квартал 33 (виділ 3);  
Шендерівське – квартал 63 (виділ 7), квартал 86 (виділ 7.1);  
Хмільницьке лісництво – квартал 5 (виділ 5), квартал 22 (виділ 4.1);  
Тиврівське лісництво – квартал 50 (виділ 6), квартал 53 (виділ 4.1);  
Березнянське лісництво – квартал 18 (виділ 9), квартал 16 (виділ 2.1);  
Уладівське лісництво – квартал 87 (виділ 2);  
Гніванське лісництво – квартал 43 (виділ 1.2), квартал 70 (виділ 4);  
Демидівське лісництво – квартал 15 (виділ 2), квартал 2 (виділ 18);  
Голодьківське лісництво – квартал 17 (виділ 6);  
Бруслинівське лісництво – квартал 87 (виділ 4.1), квартал 119 (виділ 2);  
Чорноліське лісництво – квартал 95 (виділ 2.1).

Отже, ведення лісогосподарської діяльності з дотриманням встановлених законодавством України вимог, що ґрунтуються на багаторічному досвіді лісоводів практиків та сучасних наукових розробках у галузі лісівництва (Правила рубок головного користування, затверджені наказом Держкомітету лісового господарства України 23.12.2009 №364, зареєстровано в Міністерстві юстиції України 26.01.2010 р. за №85/17380, Санітарні правила в лісах України, затверджені постановою Кабінету Міністрів України від 27.07. 1995 р. №555), не наносить жодної шкоди

грунтовому покриву лісових масивів, не спричиняє розвиток деградаційних процесів взагалі, та процесів ерозії ґрунтів зокрема (Додаток Г).

## Висновки

Відповідно до Методичних рекомендацій проаналізовано вплив планованої діяльності на біорізноманіття.

Площа Вінницького надлісництва філії «Центральний лісовий офіс» ДП «Ліси України» (раніше Філії «Вінницьке лісове господарство») становить 47090,4 га, площа суцільних рубок фонду головного користування на 10 років – 2753 га – 5,84 % , поступових рубок – 7,7 га – 0,01 %.

Площа об'єктів ПЗФ в межах Вінницького надлісництва філії «Центральний лісовий офіс» ДП «Ліси України» (раніше Філії «Вінницьке лісове господарство»), становить разом з лісами природоохоронного, наукового, історико-культурного призначення 1818,8 га – 3,9 %.

За результатами аналізу відповідності показників ідентифікованих ділянок до критеріїв пралісів, квазіпралісів та природних лісів згідно матеріалів лісовпорядкування у Вінницькому надлісництві філії «Центральний лісовий офіс» ДП «Ліси України» (раніше Філії «Вінницьке лісове господарство») природних лісів, пралісів та квазіпралісів не виявлено.

За результатами дослідження ВО «Укрдержліспроєкт» з'ясовано, що на ділянках, які формують кластери по 20 га і більше проводилися в минулому господарські заходи, а решта ділянок не формують кластери необхідної площі.

В межах Вінницького надлісництва філії «Центральний лісовий офіс» ДП «Ліси України» (раніше Філії «Вінницьке лісове господарство») виявлено деревостани у віці старше 120 років.

В районі розташування Вінницького надлісництва філії «Центральний лісовий офіс» ДП «Ліси України» (раніше Філії «Вінницьке лісове господарство») є 4 об'єкти Смарагдової мережі UA 0000163 Буго-Деснянський площею 19070,0 га, UA 0000153 Жхарський площею 5644,0 га та UA 0000333 Southern Bug and Snyvoda valleys площею 45099,26 га, UA0000164 Сестринівська дача.

Об'єкт Смарагдової мережі UA 0000163 Буго-Деснянський площею 19070,0 га включає територію лісництва: Калинівське (кв 1-11, 19-25, 34-40), Михайлівське (кв 1-41), Медвідське (кв 50-53, 55-73, 80-86, 93-98, 106-110, 117-121), Чорноліське (кв 66-

100, 102-122), Уладівське (кв 1-53, 60, 62-64, 70-73, 136), Широкогребельське (кв 5-6, 11-13, 19-21, 27-33, 38-49, 58-65, 70-74, 87), Голодьківське (кв 1-4, 7-10, 14-18, 22-26, 34-37, 50-57, 66-69, 75-86), Бруслинівське (кв 54-59, 62, 65-69, 74-135).

Об'єкт Смарагдової мережі UA 0000153 Жхарський площею 5644,0 га межує з територією лісництв: Літинське (кв 61), Пеньківське (3-4, 5, 7, 10).

Об'єкт Смарагдової мережі UA 0000333 Southern Bug and Snyvoda valleys площею 45099,26 га включає територію лісництв Березнянське (1-19, 31-32), Голодьківське (кв. 80-84), Іванівське (12-51, 53-67), Черепашинецьке (кв 46-50).

Об'єкт Смарагдової мережі UA0000164 Сестринівська дача площею 924,0 га включає територію Козятинського лісництва (кв 8-24).

Угруповання Бернської конвенції для об'єктів Смарагдової мережі UA 0000163 Буго-Деснянський площею 19070,0 га, UA 0000153 Жхарський площею 5644,0 га та UA 0000333 Southern Bug and Snyvoda valleys площею 45099,26 га, UA0000164 Сестринівська дача, що межують з лісгоспом, включаючи його частину, включають С1.222 Вільноплаваючі скупчення *Hydrocharis morsus-ranae*, С1.224 Вільноплаваючі колонії *Utricularia australis* та *Utricularia vulgaris*, С1.225 Вільноплаваючі килимки *Salvinia natans*, С1.226 Вільноплаваючі угруповання *Aldrovanda vesiculosa*, С1.3411 Угруповання водяних жовтеців на мілководдях, С1.3413 Зарості *Hottonia palustris* на мілководдях, 2.18 Ацидофільна оліготрофна рослинність струмків, 2.28 Евтрофна рослинність швидких водотоків, С2.33 Мезотрофна рослинність повільно текучих водотоків, С 2.34 Евтрофна рослинність повільно текучих річок, D2.3 Перехідні трясовини та сплавини, D5.2 Наземні угруповання високих видів *Carex*, *Cladium* та *Cyperus*, скупчення, зазвичай маловидові та часто монодомінантні, на заблочених ґрунтах, E1.11 Євро-сибірські угруповання на уламках скель, E1.2 Багаторічні трав'яні кальцифітні угруповання та степи, E1.71 Угруповання *Nardus stricta*, E1.9 Незімкнені несередземноморські сухі кислі та нейтральні трав'яні угруповання, у тому числі континентальні трав'яні угруповання на дюнах, E2.2 Рівнинні та низькогірні сінокосні луки, E3.4 Мокрі або вологі евтрофні і мезотрофні луки, F3.247 Понтично-сарматські листопадні чагарникові зарості, F9.1 Прирічкові чагарники, G1.12 Борео-альпійські прирічкові

галереї, G1.21 Прирічкові ясеневі-вільхові ліси зі змінним зволоженням, G1.51 Березові ліси зі сфагновими мохами, G1.7 Термофільні листопадні ліси, G1.8 Ацидофільні ліси з домінуванням *Quercus*, G1.A1 Дубово-ясеневі-грабові ліси на евтрофних і мезотрофних ґрунтах, НЗ.1 Кислі силікатні континентальні кліфи.

Під час дослідження рослинного покриву Вінницького надлісництва філії «Центральний лісовий офіс» ДП «Ліси України» (раніше Філії «Вінницьке лісове господарство») виявлено 9 природних оселищ (біотопи) Бернської Конвенції (Додаток I Резолюції 4 (1996) Бернської Конвенції): С2.33 Мезотрофна рослинність повільно текучих водотоків, Е2.2 Рівнинні та низькогірні сінокосні луки, Е3.4 Мокрі або вологі евтрофні і мезотрофні луки, D2.3 Перехідні трясовини та сплавини, G1.21 Прирічкові ясеневі-вільхові ліси зі змінним зволоженням, G1.6 Букові ліси, G1.7 Термофільні листопадні ліси, G1.8 Ацидофільні ліси з домінуванням *Quercus*, G1.A1 Дубово-ясеневі-грабові ліси на евтрофних і мезотрофних ґрунтах.

Отже, Природні оселища (біотопи) Бернської Конвенції (Додаток I Резолюції 4 (1996) Бернської Конвенції) в межах надлісництва включають характерні для регіону узлісся, луки та лісові угруповання: G1.21 Прирічкові ясеневі-вільхові ліси зі змінним зволоженням, G1.6 Букові ліси, G1.7 Термофільні листопадні ліси, G1.8 Ацидофільні ліси з домінуванням *Quercus*, G1.A1 Дубово-ясеневі-грабові ліси на евтрофних і мезотрофних ґрунтах.

У таблиці 3.2. включено природні оселища, що за характерними особливостями відносяться до найцінніших насаджень в межах надлісництва.

Планова діяльність у насадженнях, що за характерними особливостями відносяться до Природних оселищ Бернської Конвенції буде проводитись відповідно до Закону про території Смарагдової мережі після його ухвалення.

Територія Вінницького надлісництва філії «Центральний лісовий офіс» ДП «Ліси України» (раніше Філії «Вінницьке лісове господарство») включена до *Ключових територій* (Буго-Деснянське національне природне ядро, *регіональні центри біорізноманіття*, Галицько-Слобожанський національний субширотний екокоридор, Південнобузький національний субмеридіональний екологічний коридор, Згарський регіональний екологічний коридор).

Буго-Деснянське національне природне ядро площею 16358,9 включає територію лісництв: Іванівське (кв 12-51, 53-67), Уладівське (кв 1-53, 60, 62-64, 70-73, 136), Бруслинівське (кв 54-59, 62, 65-69, 74-135), Черноліське (кв 66-100, 102-122), Калинівське (кв 1-25, 32, 34-40, 105, 122-130, 136-137), Медвідське (кв 50-58, 66-74, 79-87, 91-104, 106-115, 117-124), Михайлівське (кв 1-41).

Регіональними центрами біорізноманіття є лісові масиви між селами Гущинці, Павлівка, Медвідка, Мізяків, Супрунів, Бруслинів, Майдан-Бобрик, Пиківська Слобідка, Іванопись, Журавне, Уладівка, Іванів.

Галицько-Слобожанський національний субширотний екокоридор включає територію Філії «Вінницьке лісове господарство» ДП «Ліси України» за виключенням територій лісництв: Козятинське (кв 1-26, 62-65), Березнянське (кв 30-35), Голодьківське (80-84), Черепашинецьке (кв 27-61), Медвідське (кв 122-123).

Південнобузький національний субмеридіональний екологічний коридор включає територію лісництв: Іванівське (кв. 12-51, 53-67), Калинівське (кв. 1-25, 32, 34-40, 105, 122-130, 136-137), Медвідське (50-58, 66-74, 79-87, 91-104, 106-115, 117-124), Черноліське (кв. 66-79), Михайлівське (кв. 1-25, 35-40), Гніванське (кв. 40-51, 55-69, 96-103), Тиврівське (25-28, 46).

Згарський регіональний екологічний коридор включає територію лісництв Літинське (кв 11, 27-28, 38-40, 43-54), Пеньківське (кв 64-134), Якушинецьке (кв 83-90, 92-93), Прибузьке (кв3-17).

Особливістю екомережі як специфічної форми охорони природи є те, що до об'єктів природно-заповідного фонду належать, як правило, лише території природних ядер екомережі, усі решта територій далі можуть залишатися в їх господарському використанні у відповідності з призначенням і типом угідь.

В результаті досліджень було описано угруповання Зеленої книги: Угруповання звичайнодубових лісів з домінуванням у травостой барвінку малого *Querceta roboris* з домінуванням *Vinca minor*, Угруповання звичайнодубових лісів з домінуванням у травостой цибулі ведмежої *Querceta roboris* з домінуванням *Allium ursinum*, Угруповання лісовобуково–звичайнодубових лісів та звичайнограбово–лісовобуково–звичайнодубових лісів *Fageto (sylvaticae)–Querceta (roboris)*, *Carpineto*

(betuli)–Fageto (sylvaticae)–Querceta (roboris), Угрупування лісовобукових лісів з домінуванням у трав'яно-чагарничковому ярусі барвінку малого *Fageta sylvaticae* з домінуванням *Vinca minor*, Угрупування лісовобукових лісів з домінуванням у травостої цибулі ведмежої *Fageta sylvaticae* з домінуванням *Allium ursinum*.

Отже, угруповання Зеленої книги України займають незначні площі, трапляються в букових та дубових насадженнях, в яких зростають раритетні види флори. Виявлені місцезнаходження рекомендовано охороняти разом із 50-ти метровою зоною навколо видів, внесених в Червону книгу.

У Червону книгу України внесено 7 видів рослин (*Allium ursinum* L., *Neottia nidus-avis* (L.) Rich., *Platanthera bifolia* (L.) Rich., *Epipactis helleborine* (L.) Crantz, *Epipactis purpurata* Smith, *Galanthus nivalis* L., *Staphylea pinnata* L.).

5 видів підлягають охороні згідно з Додатком «Конвенції про міжнародну торгівлю видами дикої фауни і флори, які перебувають під загрозою зникнення» (*Neottia nidus-avis* (L.) Rich., *Platanthera bifolia* (L.) Rich., *Epipactis helleborine* (L.) Crantz, *Epipactis purpurata* Smith, *Galanthus nivalis* L.).

7 видів є регіонально-рідкісним видом для флори Вінницької області (*Primula veris*, *Convallaria majalis*, *Melitlis sarmatica*, *Sanicula europaea*, *Hedera helix*, *Hypopitys monotropa*, *Digitalis grandiflora*).

В межах планованої діяльності місць гніздування та масового розмноження раритетних видів фауни не виявлено.

Види фауни, особливо орнітофауни, спорадично траплялися під час переміщення на всій території надлісництва.

Всі виявлені під час дослідження раритетні види та угруповання на території планової діяльності наведено в квартално-видільних таблицях у відповідних розділах звіту, планова діяльність на цих ділянках проводиться із врахуванням заходів охорони раритетних видів та угруповань. Для всіх видів, внесених в Червону книгу України виділено охоронну зону для зменшення впливу на їхнє місцезнаходження.

Попередній аналіз даних обстеження показує, що на 81 ділянці планованої діяльності площею 149,4 га (відведених під рубки головного користування на 2025 рік)

та на 91 ділянці планованої діяльності площею 134 га (відведених під рубки головного користування на 2026 рік) на час обстежень не зареєстровані місцезнаходження раритетних видів та угруповань.

Всі передбачені ділянки чергової лісосіки розташовані за межами природно-заповідних об'єктів, під час дослідження на них не виявлено раритетних видів та угруповань, рідкісні види та угруповання у сусідніх виділах знаходяться на відстані більше 100 м.

Виявлення значної кількості місцезнаходження раритетних видів та угруповань на території об'єктів природно-заповідного фонду та за їх межами свідчить про незначний вплив на флору при дотриманні заходів її охорони. Наявність раритетних видів та створення охоронних зон сприятиме їх збереженню на території надлісництва.

Під час планованої діяльності пряма дія буде поширюватися на рослинний покрив, характерний для Поділля і деревостани ділянок фонду рубок, непряма дія можлива на місцезнаходження раритетних видів чи угруповань оточуючих територій.

Для зменшення впливу створюються охоронні зони навколо місцезнаходження раритетних видів, та проводяться дослідження радіусом 100 м навколо ділянок рубок, що забезпечить незначний вплив діяльності.

Територіально прямий вплив планової діяльності буде спостерігатися точково на ділянках фонду рубок, а непрямий вплив - в межах Вінницького надлісництва філії «Центральний лісовий офіс» ДП «Ліси України» (раніше Філії «Вінницьке лісове господарство»).

Планова діяльність передбачена на 10 років, відповідно вплив на види флори і фауни буде довгостроковий, незначний.

Види флори, включаючи ліси, та фауни відносяться до відтворювальних природних ресурсів, тому при раціональній плановій діяльності та дотриманні заходів охорони вплив на біорізноманіття буде незначним.

Отже в результаті планованої діяльності Вінницького надлісництва філії «Центральний лісовий офіс» ДП «Ліси України» (раніше Філії «Вінницьке лісове

господарство») вплив на біорізноманіття можна оцінити як довгостроковий незначний, при цьому всі об'єкти природно-заповідного фонду, раритетні види та угруповання будуть збережені.

В результаті моніторингу встановлено, що планова діяльність Вінницького надлісництва філії «Центральний лісовий офіс» ДП «Ліси України» (раніше Філії «Вінницьке лісове господарство») відповідає екологічним вимогам.

Діяльність в об'єктах природно-заповідного фонду та на флористично цінних територіях не проводиться.

Розпочато створення охоронних зон із встановленням координат в місцезнаходженнях раритетних видів відповідно Постанови Кабінету Міністрів України від 12 травня 2023 р. № 499 «Порядок створення охоронних зон для збереження біорізноманіття у лісах».

## Література

1. Василюк О. Виявлення територій, придатних для оголошення об'єктами природно-заповідного фонду / Олексій Василюк, Анастасія Драпалюк, Григорій Парчук, Дарія Ширяєва. За заг. редакцією Олени Кравченко – Львів, 2015, 80 с.
2. Вінніченко Т.С. Рослини України під охороною Бернської конвенції / Вінніченко Т.С. – Хімджест, 2006. – 176 с.
3. Екологічний паспорт Вінницької області у 2024 році. Вінниця, 2025.
4. Закон України "Про тваринний світ" від 13.12.2001 р. №2894-III // Верховна Рада України, 2002. – № 14. – ст. 97.
5. Закон України "Про рослинний світ" від 09.04.1999 р. №591-XIV // Верховна Рада України, 1999. – № 22-23. – ст. 198.
6. Закон України "Про Червону книгу України" від 07.02.2002 р. №3055-III // Верховна Рада України, 2002. – № 30. – ст. 201.
7. Закон України "Про Загальнодержавну програму формування національної екологічної мережі України на 2000-2015 роки" від 21.09.2000 р. №1989-III // Верховна Рада України, 2000. – № 47. – ст. 405.
8. Закону України "Про екологічну мережу України" від 24.06.2004 р. №1864-IV // Верховна Рада України, 2004. – № 45. – ст. 502.
9. Закону України "Про природно-заповідний фонд" від 16.06.1992 р. №2456-XII // Верховна Рада України, 1992. – № 34. – ст. 502.
10. Зелена книга України /під загальною редакцією члена-кореспондента НАН України Я.П. Дідуха – К.: Альтерпрес, 2009. – 448 с.
11. Конвенція про охорону дикої флори і фауни та природних середовищ існування в Європі (Берн, 1979). – К., 1998. – 76 с.
12. Наказ Міністерства захисту довкілля та природних ресурсів України від 17.12.2020 № 368 «Про затвердження переліків рідкісних і таких, що перебувають під загрозою зникнення, та типових природних рослинних угруповань, які підлягають охороні і заносяться до Зеленої книги України, та природних рослинних угруповань, які вилучені із Зеленої книги України».

13. Наказ Міністерства захисту довкілля та природних ресурсів України від 15.02.2021 № 111 «Про затвердження переліків видів рослин та грибів, що заносяться до Червоної книги України (рослинний світ), та видів рослин та грибів, що виключені з Червоної книги України (рослинний світ)».
14. Наказ Міністерства захисту довкілля та природних ресурсів України від 19.01.2021 № 29 «Про затвердження переліків видів тварин, що заносяться до Червоної книги України (тваринний світ), та видів тварин, що виключені з Червоної книги України (тваринний світ)».
15. Національний атлас України / НАН України, Інститут географії, Державна служба геодезії, картографії та кадастру ; голов. ред. Національного атласу України Л. Г. Руденко ; голова ред. кол. Б. Є. Патон. - К. : ДНВП «Картографія», 2007. - 435 с.
16. Національний каталог біотопів України. За ред. А.А. Куземко, Я.П. Дідуха, В.А. Онищенко, Я. Шеффера. – К.: ФОП Клименко Ю.Я., 2018. 442 с.
17. Перелік регіонально рідкісних і таких, що перебувають під загрозою зникнення, видів рослин на території Вінницької області.
18. Постанова КМУ № 1196. від 16 грудня 2015 р. «Про затвердження Порядку включення територій та об'єктів до переліків територій та об'єктів екологічної мережі»
19. Регіональна доповідь про стан навколишнього природного середовища у Вінницькій області у 2023 році. – Вінниця, 2024.
20. Смарагдова мережа в Україні / Під редакцією Проценка Л.Д. Київ –Хімджест. 2011. 192 с.
21. Тлумачний посібник оселищ Резолюції №4 Бернської конвенції, що знаходяться під загрозою і потребують спеціальних заходів охорони. / Куземко А., С. Садогурська, О. Василюк. – Київ, 2017. – 124 с.
22. Флора УРСР / За ред. М. І. Котова – К. : Вид-во АН УРСР, 1936 – 1965. – Т. 1 – 12.
23. Червона книга України. Рослинний світ / За ред. Я. П. Дідуха – К. : Глобалконсалтинг, 2009. – 900 с.

24. <http://emerald.net.ua/>

25. [www.UkrBin.com.ua](http://www.UkrBin.com.ua)

## СПИСОК ВИКОНАВЦІВ

Кандидат біологічних наук,  
доцент кафедри екології, географії та туризму  
Рівненського державного гуманітарного університету



Глінська С.О.

# ДОДАТКИ

Додатки надаються у звіті з конфіденційною інформацією.