

**ДЕРЖЛІСАГЕНТСТВО**  
**ДЕРЖАВНЕ СПЕЦІАЛІЗОВАНЕ ГОСПОДАРСЬКЕ**  
**ПІДПРИЄМСТВО «ЛІСИ УКРАЇНИ»**  
**(ДП «ЛІСИ УКРАЇНИ»)**  
**ФІЛІЯ «ЦЕНТРАЛЬНИЙ ЛІСОВИЙ ОФІС»**  
пров. Медичний, 4, м. Черкаси, 18009, тел. (0472) 37-03-75  
e-mail: tsentralnyi.lo@e-forest.gov.ua, ЄДРПОУ 45625546

---

ЗАТВЕРДЖУЮ

Директор

Філії «Центральний лісовий офіс»

ДП «Ліси України»



Володимир КАСЮХНИЧ

« \_\_\_\_ » \_\_\_\_\_ 2026 р.

**Звіт**

**за результатами післяпроектного моніторингу впливу на довкілля**

**(2025 звітний рік)**

планованої діяльності:

«Спеціальне використання лісових ресурсів у порядку проведення рубок  
головного користування на території лісового фонду філії «Жмеринське  
лісове господарство» Державного спеціалізованого господарського  
підприємства «Ліси України»

**Філія «Центральний лісовий офіс» ДП «Ліси України»**

**(Жмеринське надлісництво)**

**(раніше Філія «Жмеринське лісове господарство»),**

у відповідності до Висновку з оцінки впливу на довкілля

від 09 червня 2023р. № 21/01-2022121410208/1

**м. Жмеринка – 2026**

Інтенсивний антропогенний вплив на біорізноманіття ставить під загрозу існування місцезростань рідкісних та зникаючих видів. У зв'язку з цим необхідно обстежити ділянки, де планується провадження планованої діяльності Жмеринського надлісництва філії «Центральний лісовий офіс» ДП «Ліси України» (раніше Філії «Жмеринське лісове господарство») і виключити із фонду рубок ділянки, на яких збереглися рідкісні види та угруповання.

**Мета і завдання дослідження.** Мета роботи полягає у встановленні еколого-ценотичних особливостей рослинного покриву, виявлення місцезнаходження видів флори, фауни та угруповань, які підлягають охороні та збереженню: об'єкти Червоної книги України; види з додатків 1, 2 і 3 до Конвенції про охорону дикої флори і фауни та природних середовищ існування у Європі (Бернської Конвенції) та з додатку 1 Резолюції №6 (1998) даної Конвенції; рослинні угруповання, занесені до Зеленої книги України; природні оселища (біотопи), що підлягають збереженню з додатку Резолюції 4 (1998) до Бернської Конвенції на ділянках, де планується провадження планованої діяльності Жмеринського надлісництва філії «Центральний лісовий офіс» ДП «Ліси України» (раніше Філії «Жмеринське лісове господарство»).

**Для досягнення мети передбачено виконати наступні завдання:**

- дослідити рослинний покрив в лісах Жмеринського надлісництва філії «Центральний лісовий офіс» ДП «Ліси України» (раніше Філії «Жмеринське лісове господарство»);
- встановити наявність рідкісних і зникаючих видів флори та фауни (видів Червоної книги України та Резолюції 6 Бернської конвенції);
- встановити наявність угруповань Зеленої книги України та оселищ Резолюції 4 Бернської конвенції;
- встановити наявність об'єктів природно-заповідного фонду України та «Смарагдової мережі України»;
- установити можливий вплив планової діяльності на природні комплекси;

**Об’єкт дослідження** – біорізноманіття в лісах Жмеринського надлісництва філії «Центральний лісовий офіс» ДП «Ліси України» (раніше Філії «Жмеринське лісове господарство»).

**Предмет дослідження** – поширення, еколого-ценотичні особливості та охорона видів флори та фауни на території планової діяльності.

**Методи дослідження:** польові (флористичні та еколого-популяційні) здійснювалися маршрутно-експедиційним способом; камеральні (ідентифікаційний, обробка гербарних колекцій, ботаніко-географічний, порівняльно-флористичний, картографічний) методи.

Вивчення біорізноманіття у лісах Жмеринського надлісництва філії «Центральний лісовий офіс» ДП «Ліси України» (раніше Філії «Жмеринське лісове господарство») проводилось у вегетаційний сезон 2019-2025 років під час маршрутних досліджень із складанням геоботанічних описів.

Досліджувались території об’єктів Смарагдової мережі України, об’єктів природно-заповідного фонду, ділянки планованої діяльності.

За матеріалами дослідження складено квартально-видільний перелік місцезнаходження видів флори, фауни та угруповань, які підлягають охороні та збереженню: об’єкти Червоної книги України; види з додатків 1, 2 і 3 до Конвенції про охорону дикої флори і фауни та природних середовищ існування у Європі (Бернської Конвенції) та з додатку 1 Резолюції №6 (1998) даної Конвенції; рослинні угруповання, занесені до Зеленої книги України; природні оселища (біотопи), що підлягають збереженню з додатку Резолюції 4 (1998) до Бернської Конвенції в межах Жмеринського надлісництва філії «Центральний лісовий офіс» ДП «Ліси України» (раніше Філії «Жмеринське лісове господарство») для подальшого моніторингу за їхнім станом.

Складені списки раритетних видів та угруповань є репрезентативними для території Жмеринського надлісництва філії «Центральний лісовий офіс» ДП «Ліси України» (раніше Філії «Жмеринське лісове господарство»).

1-2 вересня 2025 року повторно обстежені ділянки, що заплановані для проведення рубок головного користування на 2025-2026 роки та прилеглі території в межах 100 м робочою групою у складі:

Глінська Світлана Олегівна – кандидат біологічних наук, доцент кафедри природничих наук РДГУ;

Помічник начальника - Мацюк Сергій Олександрович;

Інженер лісового господарства - Вінницький Олександр Миколайович;

Інженер лісового господарства - Скворцов Дмитро Олександрович;

Лісничий Барського (Ялтушківського) лісництва - Гаврилюк Анатолій Федорович;

Лісничий Вендичанського (Могилів-Подільського) - Жукотанський Анатолій Олексійович;

Лісничий Жмеринського (Ярошинського) лісництва - Булуй Леонід Володимирович;

Лісничий Джуринського лісництва - Туринський Олег Васильович;

Лісничий Івашковецького лісництва - Гавришенко Валерій Володимирович;

Лісничий Котюжанського (Копайгородського) лісництва - Булуй Ігор Леонідович;

Лісничий Людовського лісництва - Зарицький Віктор Михайлович;

Лісничий Мурованокуриловецького лісництва - Слободецький Микола Францович;

Лісничий Моївського лісництва - Стрілецький Сергій Вікторович;

Лісничий Ямпільського лісництва - Ковпак Володимир Васильович.

У ході складання маршрутних шляхів було проаналізовано таксаційні матеріали з метою деталізації складу, структури, віку деревостанів, для побудови найбільш доцільних та оптимізованих шляхів обстеження.

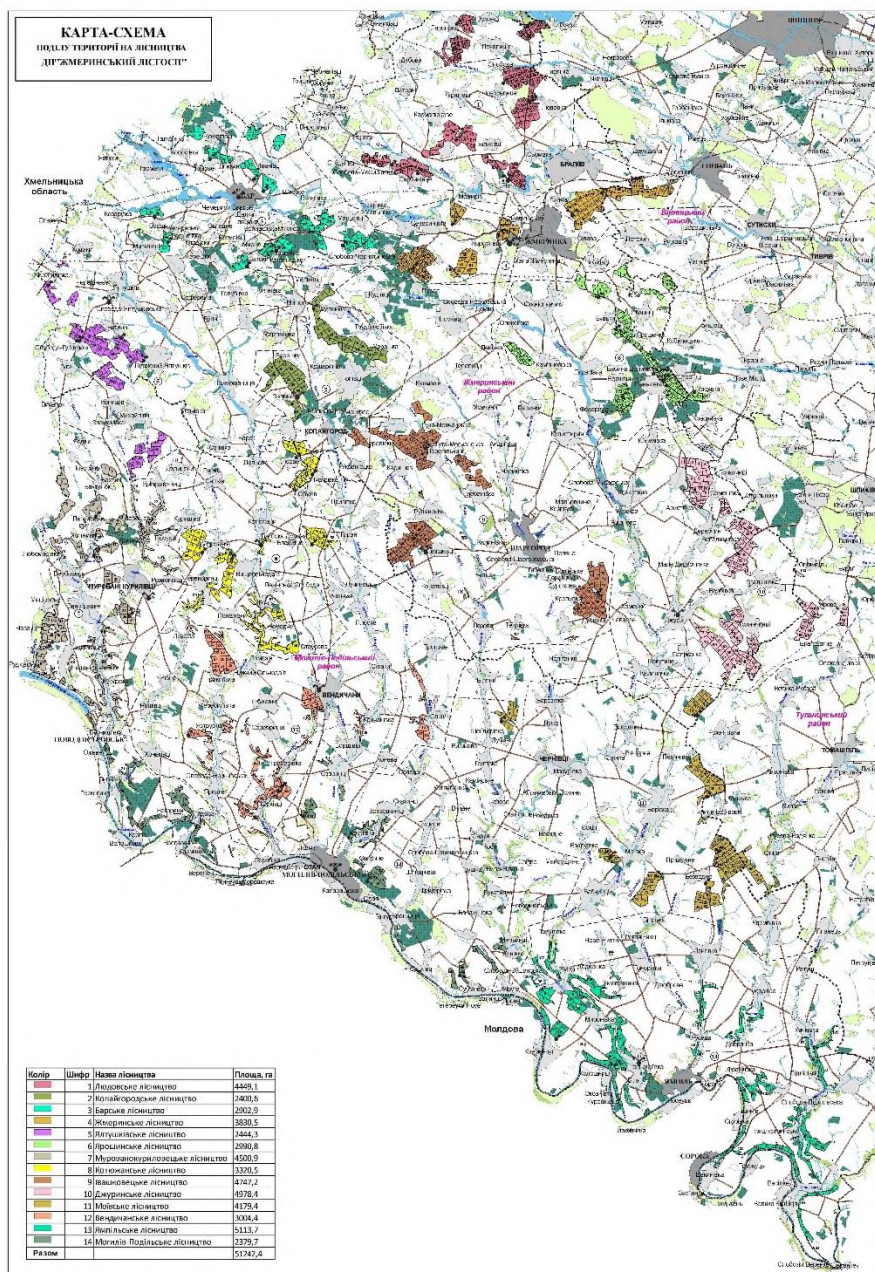
Для кожного лісництва складено карти поширення раритетних видів та угруповань. На планово-картографічному матеріалі зазначено об'єкти планованої діяльності, раритетні види і угруповання та об'єкти природно-заповідного фонду.

## **1. Характеристика Жмеринського надлісництва філії «Центральний лісовий офіс» ДП «Ліси України» (раніше Філії «Жмеринське лісове господарство»)**

У 2024 році в результаті реорганізації шляхом закриття було припинено дію Філії «Жмеринське лісове господарство» Державного спеціалізованого господарського підприємства «Ліси України» і створено Жмеринське надлісництво Філії «Центральний лісовий офіс» ДП «Ліси України». В тексті звіту Філія «Жмеринське лісове господарство» буде називатися Жмеринське надлісництво Філії «Центральний лісовий офіс» ДП «Ліси України» (раніше Філія «Жмеринське лісове господарство») (Додаток А).

Жмеринське надлісництво філії «Центральний лісовий офіс» ДП «Ліси України» (раніше Філія «Жмеринське лісове господарство») розташоване в західній частині Вінницької області на території 4-х адміністративних районів: Вінницького, Жмеринського, Могилів-Подільського та Тульчинського.

Поділ лісів за лісництвами наведено на рис. 1.1.



**Рис. 1.1. Карта поділу лісів за лісництвами**

Адміністративно-організаційна структура надлісництва наводиться в таблиці 1.1.

Таблиця 1.1.

**Адміністративно-організаційна структура підприємства**

Найменування лісництв, місцезнаходження контор	Адміністративні райони	Площа, га
Людоське: кв.127 вид.6	Жмеринський	4449,1
Копайгородське: кв.38 вид.19	Жмеринський	2400,6
Барське: м. Бар, кв.62 вид.1	Жмеринський	2902,9

Жмеринське: кв. 71 вид.3	Вінницький	843,2
	Жмеринський	2987,3
	Разом по лісництву	3830,5
Ялтушківське: с. Ялтушків, кв.49 вид.1	Жмеринський	1511,9
	Могилів-Подільський	932,4
	Разом по лісництву	2444,3
Ярошинське: с. Пеньківка кв.42 вид.3	Вінницький	151,0
	Жмеринський	2839,8
	Разом по лісництву	2990,8
Мурованокуриловецьке: кв.78 вид.3	Могилів-Подільський	4500,9
Котюжанське: кв.16 вид.16	Жмеринський	707,8
	Могилів-Подільський	2612,7
	Разом по лісництву	3320,5
Івашковецьке: кв.55 вид.20	Жмеринський	4747,2
Джуринське: кв.105 вид.1	Жмеринський	4097,3
	Тулчинський	881,1
	Разом по лісництву	4978,4
Моївське: кв.64 вид.16	Жмеринський	479,2
	Могилів-Подільський	3322,2
	Тулчинський	378,0
	Разом по лісництву	4179,4
Вендичанське: кв.2 вид.21	Могилів-Подільський	3004,4
Ямпільське: кв.1 вид.1	Могилів-Подільський	5113,7
Могилів-Подільське: кв.35 вид.1	Могилів-Подільський	2379,7
<b>Усього по надлісництву</b>		<b>51242,4</b>

## 2. Організація проведення робіт післяпроектного моніторингу

У відповідності до отриманого Висновку з оцінки впливу на довкілля від 09.06.2023 року № 21/01-2022121410208/1 планованої діяльності Жмеринського надлісництва філії «Центральний лісовий офіс» ДП «Ліси України» (раніше Філії «Жмеринське лісове господарство») «Спеціальне використання лісових ресурсів у порядку проведення рубок головного користування на території лісового фонду філії «Жмеринське лісове господарство» Державного спеціалізованого господарського підприємства «Ліси України» (реєстраційний номер справи про оцінку впливу на довкілля планованої діяльності 2022121410208) передбачались наступні роботи:

№	Предмет дослідження	Періодичність здійснення	Умови звітності
1.	Дослідження наявності видів та оселищ, занесених у список, що підлягають охороні в об'єктах Liadova-Murafa (UA0000149), Podilskiy Dnister (UA0000245), Southern Bug and Snyvoda valleys in Vinnytsia region (UA0000333), Zkharskiy (UA0000153), Barskiy (UA0000228) Смарагдової мережі	Одноразово	До початку провадження планованої діяльності
2.	Дослідження стану ґрунтів та активізації ерозійних процесів	Один раз на рік, після завершення рубок на оцінених ділянках	Результати післяпроектного моніторингу (звіти післяпроектного моніторингу разом з копіями протоколів лабораторних досліджень параметрів навколишнього середовища, що виконуються в рамках післяпроектного моніторингу чи інших матеріалів, що містять результати досліджень)
3.	Квартально-видільний перелік ідентифікованих місць зростання, перебування видів тварин та рослин, занесених до Червоної книги України, на місці провадження планованої діяльності	Один раз на рік	

№	Предмет дослідження	Періодичність здійснення	Умови звітності
4.	Дослідження щодо впливу планованої діяльності на види та оселища об'єктів Смарагдової мережі	Один раз на рік	подаються протягом наступного місяця за звітним до уповноваженого центрального органу, а також забезпечується їх опублікування на власному вебсайті (у разі наявності) або направляються до органів місцевого самоврядування відповідних адміністративно-територіальних одиниць, що можуть зазнати впливу планованої діяльності для публікації на їх вебсайтах. Моніторинг здійснюється щорічно протягом п'яти років з моменту початку провадження планованої діяльності
5.	Проведення роботи та надання інформації з метою проведення ідентифікації належності лісових територій до пралісів, квазіпралісів і природних лісів згідно з вимогами «Методики визначення належності лісових територій до пралісів, квазіпралісів і природних лісів»	Один раз на рік	подаються протягом наступного місяця за звітним до уповноваженого центрального органу, а також забезпечується їх опублікування на власному вебсайті (у разі наявності) або направляються до органів місцевого самоврядування відповідних адміністративно-територіальних одиниць, що можуть зазнати впливу планованої діяльності для публікації на їх вебсайтах.

Результати післяпроектного моніторингу (звіти післяпроектного моніторингу разом з копіями протоколів лабораторних досліджень параметрів навколишнього середовища, що виконуються в рамках післяпроектного моніторингу чи інших матеріалів, що містять результати досліджень) подаються протягом наступного місяця за звітним до уповноваженого центрального органу, а також забезпечується їх опублікування на власному вебсайті (у разі наявності) або направляються до органів місцевого самоврядування відповідних адміністративно-територіальних одиниць, що можуть зазнати впливу планованої діяльності для публікації на їх вебсайтах.

Моніторинг здійснюється щорічно протягом п'яти років з моменту початку провадження планованої діяльності.

Моніторинг дослідження щодо впливу на види та оселища об'єктів занесених в список, що охороняються Конвенцією про охорону дикої флори та фауни і природних середовищ існування в Європі здійснюється шляхом обстеження

територій провадження планової діяльності, під час якого ідентифікуються рідкісні види тварин і рослин та оселищ і місця зростання та перебування видів тварин та рослин занесених до Червоної книги України. Основний період ідентифікації місцезростань рідкісних рослин – період активної вегетації.

Огляд місць заготівлі деревини, інших продуктів лісу та використання корисних властивостей лісів здійснюється на кварталах, що відпрацювалися, здійснюється ланкою з відведення і таксації лісосік та повторно – при обстеженні територій провадження планової діяльності.

Облік заготовленої деревини та лісопродукції здійснюється згідно Наказу Держкомлісгоспу України №403 від 22.11.2010 «Про підвищення якості відведення лісосік» із змінами від 18.07.2011 року № 508.

Квартально-видільний перелік ідентифікованих місць зростання та перебування видів тварин та рослин занесених до Червоної книги України на місцях впровадження планової діяльності буде складено за результатами обстежень та звітів післяпроектного моніторингу.

За результатами моніторингу із залученням експертів, розробляється та впроваджується система заходів щодо зменшення негативного впливу планової діяльності на компоненти біологічного різноманіття.

Обстеження територій провадження планової діяльності Жмеринського надлісництва філії «Центральний лісовий офіс» ДП «Ліси України» (раніше Філії «Жмеринське лісове господарство»), огляд місць заготівлі деревини, інших продуктів лісу та використання корисних властивостей лісів з метою виявлення повноти і правильності розробки лісосік, заготівлі другорядних лісових матеріалів, здійснення побічних лісових користувань, а також виявлення залишених недорубів, невивезеної деревини і другорядних лісових матеріалів буде здійснено з участю інженерно-технічних працівників підприємства.

### **3. Результати післяпроектного моніторингу**

#### **3.1. Формування Смарагдової мережі**

Смарагдова мережа України (Emerald network) - українська частина мережі NATURA 2000 Європи.

Метою створення NATURA 2000 є збереження природної фауни, флори та оселищ. Вона була ініційована та координується Бернською конвенцією (1979). Смарагдова мережа має переважно ті самі основи формування, що й NATURA 2000, але діє за межами Європейського Союзу, розвиваючи загальноєвропейський підхід щодо охорони типів природних оселищ. Наразі Європейський Союз сприяє, в тому числі фінансово, розвитку механізмів охорони природних оселищ та визначенню спеціальних природоохоронних територій (ASCI) Смарагдової мережі.

Об'єкти в межах Смарагдової мережі разом із територіями NATURA 2000 становлять ядро Загальноєвропейської екологічної мережі (Pan European Ecological Network (PEEN)), яка також підтримується Бернською конвенцією. Держави – члени Європейського Союзу виконують вимоги Бернської конвенції шляхом розвитку мережі NATURA 2000, а території особливої охорони NATURA 2000 відповідають територіям особливого природоохоронного значення Смарагдової мережі.

Смарагдова мережа створена в основному для майбутніх членів ЄС, вона є важливим етапом розвитку України. Модель форми заповнення даних про заповідну територію, максимально наближена до моделі Натури 2000 (яка заснована в рамках законодавства ЄС).

Об'єкти Смарагдової мережі описано за інтерактивною картою <http://emerald.net.ua/> та посібником Смарагдова мережа в Україні.

Опис рідкісних угруповань описано за «Тлумачним посібником оселищ Резолюції №4 Бернської конвенції, що знаходяться під загрозою і потребують спеціальних заходів охорони».

В районі розташування Жмеринського надлісництва філії «Центральний лісовий офіс» ДП «Ліси України» (раніше Філії «Жмеринське лісове господарство») є 6 об'єктів Смарагдової мережі UA0000149 Лядова-Мурафа



**Рис. 3.1. Карта об'єктів Смарагдової мережі Жмеринського надлісництва філії «Центральний лісовий офіс» ДП «Ліси України» (раніше Філії «Жмеринське лісове господарство»)**

Об'єкт Смарагдової мережі UA 0000153 Згарський включає територію лісництв: Людовське (кв 34-35, ч.кв. 36, 37-42, ч.кв. 43, 44-49).

Об'єкт Смарагдової мережі UA 0000333 Долини Південного Буга та Сниводи у Вінницькій області 45099,26 га включає територію Жмеринського лісництва (кв 83-102).

Об'єкт Смарагдової мережі UA0000149 Лядова-Мурафа включає територію лісництв: Ямпільське (кв 15-20, 30, 34, 35, 52-55, 100, 111), Могилів-Подільське (кв 3, 14, ч.кв. 27, 28-31, 42, ч.кв. 44).

Об'єкт Смарагдової мережі UA0000245 Подільський Дністер включає територію лісництв: Ямпільське (кв 22, 33, 34), Могилів-Подільське (ч.кв. 18, 19).

Об'єкт Смарагдової мережі Барський UA0000228 включає територію Барського (кв 21-23) лісництва.

Об'єкт Смарагдової мережі UA0000014 Stincile Nistrene знаходиться за межами надлісництва (табл 3.1).

Таблиця 3.1

**Території виділені для включення до Смарагдової мережі**

<b>Назва лісництва</b>	<b>Перелік кварталів</b>	<b>Площа, га</b>	<b>Коротка характеристика території</b>
Людовське	34-35, ч.кв. 36, 37-42, ч.кв. 43, 44-49	302,9	UA0000153
Барське	21-23	161,0	UA0000228
Жмеринське	83-102	843,3	UA0000333
Ямпільське	15-20, 30, 34, 35, 52-55, 100, 111	719,0	UA0000149
	22, 33, 34	176,3	UA0000245
Могилів-Подільське	3, 14, ч.кв. 27, 28-31, 42, ч.кв. 44	523,9	UA0000149
	ч.кв. 18, 19	39,7	UA0000245
<b>Разом</b>		<b>2766,1</b>	

Угруповання Бернської конвенції для об'єктів Смарагдової мережі UA0000149 Лядова-Мурафа, UA0000245 Подільський Дністер, UA0000333 Долини

Південного Буга та Сніводи у Вінницькому краї, UA0000153 Згарський, UA0000228 Барський, що межують з територією Жмеринського надлісництва філії «Центральний лісовий офіс» ДП «Ліси України» (раніше Філії «Жмеринське лісове господарство»), включаючи його частину, охарактеризовані в таблиці 3.1.

Таблиця 3.1

**Угрупування Бернської конвенції**

	Оселища	Рослинні угруповання	Види	Додаток I Оселищної Директиви ЄС	UA0000153	UA0000333	UA0000228	UA0000149	UA0000245
C1.2 Постійні мезотрофні озера, ставки та водойми									
C1.22 Вільноплаваючі угруповання мезотрофних Водойм									
C1.22 2	Вільноплаваючі скупчення Hydrocharis morsus-ranae	Hydrocharitum morsus-ranae	Hydrocharis morsus-ranae (Жабурник звичайний)	Включено до 3150 Природні евтрофні озера з рослинністю типу Magnopotamion (Potamogetonion) або Hydrocharition (Stratiation).	+		+		
C1.22 4	Вільноплаваючі колонії Utricularia australis та Utricularia vulgaris	Lemno-Utricularietum vulgaris	Utricularia vulgaris (Пухирник звичайний)	Включено до 3150 Природні евтрофні озера з рослинністю типу Magnopotamion (Potamogetonion) або Hydrocharition (Stratiation).	+	+	+		
C1.22 5	Вільноплаваючі килимки Salvinia natans	Stratiation: Spirodelo-Salvinietum natantis	Salvinia natans	Включено до 3150 Природні евтрофні озера з рослинністю типу Magnopotamion (Potamogetonion) або Hydrocharition (Stratiation).	+				
C1.22 6	Вільноплаваючі	Aldrovandetum	Aldrovanda vesiculosa	Включено до 3150 Природні	+				

	Оселища	Рослинні угруповання	Види	Додаток I Оселищної Директиви ЄС	UA0000153	UA0000333	UA0000228	UA0000149	UA0000245
	угруповання Aldrovanda vesiculosa	vesiculosae, Spirodela-Aldrovandetum		евтрофні озера з рослинністю типу Magnopotamion (Potamogetonion) або Hydrocharition (Stratiotion)					
C1.3 Постійні евтрофні озера, ставки і водойми									
C1.32	Вільноплаваюча рослинність евтрофних водойм	Lemnion minoris, Stratiotion, Utricularion vulgaris	Lemna minor, Spirodela polyrhiza, Wolffia arrhiza, Salvinia natans, Ceratophyllum submersum, Stratiotes aloides	3150 Природні евтрофні озера з рослинністю типу Magnopotamion (Potamogetonion) або Hydrocharition (Stratiotion)			+		
C1.33	Вкорінена занурена рослинність евтрофних водойм	Potamogetonion	Myriophyllum spicatum, Myriophyllum verticillatum, Najas marina, Najas minor	3150 Природні евтрофні озера з рослинністю типу Magnopotamion (Potamogetonion) або Hydrocharition (Stratiotion).			+		
C1.3411	Угруповання водяних жовтеців на мілководдях	Ranunculion aquatilis, Nymphaeion albae частково, Batrachion fluitantis частково	Batrachium aquatile (водяний жовтець водний), Batrachium rionii (Жовтець Ріона)		+	+			
C1.3413	Зарості Hottonia palustris на мілководдях	Batrachion fluitantis, Ranunculion aquatilis частково.	Hottonia palustris (Плавушник болотний)			+			
C2. Поверхневі текучі води									
2.28	Евтрофна рослинність	Batrachion fluitantis	Batrachium fluitans, Batrachium circinatum, Zannichellia palustris f.	Частина 3260 Водотоки від рівнинних до		+			

	Оселища	Рослинні угруповання	Види	Додаток I Оселищної Директиви ЄС	UA0000153	UA0000333	UA0000228	UA0000149	UA0000245
	швидких водотоків		fluviatilis, Potamogeton nodosus, Potamogeton lucens, Stuckenia pectinata, Potamogeton crispus, Sparganium emersum, Sagittaria sagittifolia, Nuphar lutea і мох Fontinalis antipyretica	гірських поясів з рослинністю Ranunculion fluitantis (Batrachion fluitantis) та Callitricho-Batrachion (Batrachion fluitantis)					
C2.33	Мезотрофна рослинність повільно текучих водотоків	Batrachion fluitantis, Nymphaeion albae, Potamogeton	Siella erecta (Потічник прямий), Mentha aquatica (м'ята водяна) f. submersa (рослина проточних водойм), Potamogeton perfoliatus (Рдесник пронизанолистий), Potamogeton natans (Рдесник плавучий), Groenlandia densa (Гренладія густолиста), Batrachium trichophyllum (Жовтець волосолистий), Batrachium fluitans (Водяний жовтець плаваючий), Batrachium aquatile (Жовтець водний), Callitriche stagnalis (Виринниця ставков)а, Nymphaea alba (Латаття біле), Myriophyllum spicatum (Водопериця колосиста).	Частина 3260 Водотоки від рівнинних до гірських поясів з рослинністю Ranunculion fluitantis (Batrachion fluitantis) та Callitricho-Batrachion (Batrachion fluitantis).	+		+		+
C 2.34	Евтрофна рослинність повільно текучих річок	Batrachion fluitantis, Nymphaeion albae, Potamogeton	Batrachium fluitans, Batrachium circinatum, Zannichellia palustris f. fluviatilis, Potamogeton nodosus, Potamogeton lucens, Stuckenia pectinata, Potamogeton crispus, Sparganium emersum, Sagittaria sagittifolia, Nuphar lutea і мох Fontinalis antipyretica.	3260 Водотоки від рівнинних до гірських поясів з рослинністю Ranunculion fluitantis (Batrachion fluitantis) та Callitricho-Batrachion		+	+		

	Оселища	Рослинні угруповання	Види	Додаток I Оселищної Директиви ЄС	UA0000153	UA0000333	UA0000228	UA0000149	UA0000245
				(Batrachion fluitantis).					
C3.51	Євро-сибірські низькорослі однорічні земноводні угруповання	Elatino macropodaе-Damasonion alismatis, Eleocharition soloniensis, Nanocyperion, Radiolion linoidis, Verbenion supinae	C3.511: Eleocharis ovata, Eleocharis carniolica, Carex bohémica, Lindernia procumbens, Scirpus supinus, Limosella aquatica, Cyperus fuscus, Peplis portula, Juncus tenageia, Elatine hydroper C3.512: Samolus valerandi, Centaurium littorale, Centaurium erythraea, Centaurium pulchellum, Gentianella amarella, Blackstonia perfoliata, Juncus bufonius	3130 Оліготрофні до мезотрофних непроточні (лентичні) водойми з рослинністю Littorelletea uniflorae та/або Isoëto-Nanojuncetea					+
C3.62	Незарослі гравійні береги річок		Незарослі відклади русел водотоків, сформованих із гальки, гравію, валунів чи суміші гравію та дрібнозернистих відкладів						+
D Трясовини, верхові та низинні болота									
D2.3	Перехідні трясовини та сплавини	Caricion fuscae, Sphagno-Caricion canescentis.	Eriophorum gracile (Пухівка струнка), Carex chordorrhiza (Осока тонкокореневищна), Carex lasiocarpa (Осока пухнастоплода), Carex diandra (Осока двотичинкова), Carex Rostrata (Осока здута), Carex limosa (Осока багнова), Scheuchzeria palustris (Болотянка звичайна), Hammarbya paludosa (М'якух болотний), Liparis loeselii (Жировик Льозеля), Rhynchospora alba (Ринхоспора біла), Rhynchospora fusca	7140 Перехідні трясовини та сплавини. 7150 Западни на торфових субстратах з Rhynchosporion (Caricion fuscae)		+			

	Оселища	Рослинні угруповання	Види	Додаток I Оселищної Директиви ЄС	UA0000153	UA0000333	UA0000228	UA0000149	UA0000245
			(Ринхоспора бура), Menyanthes trifoliata (Бобівник трилистий), Epilobium palustre (Зніт болотний), Pedicularis palustris (Шолудивник болотний), Sphagnum Сфагнуми sp. (S. papillosum (Сфагнум папіллозний), S. angustifolium (Сфагнум вузьколистий), S. subsecundum (Сфагнум однобокий), S. fimbriatum (Сфагнум бахромчастий), S. girarium (Сфагнум береговий), S. cuspidatum (сфагнум загострений), Calliergon giganteum (Красивомох гігантський), Drepanocladus evolvens (дрепаноклад відгорнений), Scorpidium scorpioides (Скорпідій скорпіоноподібний), Campylium stellatum (кампиліум зірчастий), Aneura pinguis (Безжилка жирна), Ophrys insectifera (Комашник мухоносний), Orchis palustris (Плодоріжка болотна), Cladium mariscus (Меч-трава болотна).						
D5.2	Наземні угруповання високих видів Carex, Cladium та Cyperus, скупчення, зазвичай маловидові та часто	Magnocaricion elatae, Caricion Rumicion hydrolapathi.	Ostericum palustre (Дягель болотяний), Carex acuta (Осока гостра), Carex acutiformis (Осока гостровидна), Carex appropinquata (Осока зближена), Carex elata (Осока висока), Carex lasiocarpa (Осока пухнастоплода), Carex	7210 Карбонатні низинні болота з Cladium mariscus та з видами Caricion davallianae		+	+		

	Оселища	Рослинні угруповання	Види	Додаток I Оселищної Директиви ЄС	UA0000153	UA0000333	UA0000228	UA0000149	UA0000245
	монодомінантні, на заблочених ґрунтах. Ці види також ростуть в складі каймової рослинності біля водойм (С3.2).		paniculata (Осока волотиста), Cladium mariscus (Меч-трава болотна), Schoenus nigricans (Сажник чорнуватий).						
Е Трав'яні угруповання та угіддя з домінуванням різнотрав'я, мохів або лишайників									
E1.11	Євро-сибірські угруповання на уламках скель	Alyssosedion, Hypericoperforatum, Scleranthionperennis, Sedoalbi, Veroniciondillen	Alyssum calycinum, Arabis auriculata, Cerastium spp., Hornungia petraea, Jovibarba spp., Saxifraga tridactylites, Sedum spp., Sempervivum spp., Teucrium botrys	6110: Наскельні карбонатні або базифільні трав'яні угруповання Alyssosedion albi.		+		+	
E1.2	Багаторічні трав'яні кальцифітні угруповання та степи	Brachypodium pinnatum, Festucetalia valesiaca, Stipopulcherrimae, Festucetalia pallentis	Cypripedium calceolus, Dracocephalum austriacum, Jurinea cyanoides, Pulsatilla patens, Thesium ebracteatum, Allium savranicum, Bellevalia sarmatica, Elytrigia stipifolia, Stipa dasyphylla, Stipa pulcherrima, Stipa zalesskii, Fritillaria rithenica, Adonis wolgensis, Bulbocodium versicolor, Crambe grandiflora, Paeonia tenuifolia, Tulipa schrenkii, Rosa donetzica	6190 Наскельні паннонські трав'яні угруповання (Stipofestucetalia pallentis). 6210 Напівприродні ксерофітні трав'яні угруповання й чагарникові фації на вапнякових субстратах (Festucobrometalia) (*оселища, важливі для орхідних). 6240		+		+	+

	Оселища	Рослинні угруповання	Види	Додаток I Оселищної Директиви ЄС	UA0000153	UA0000333	UA0000228	UA0000149	UA0000245
				Субпаннонські лучні степи та остепнені луки. 6250 Паннонські лучні степи та остепнені луки на лесах. 6260 Паннонські піщані степи. 62С0 Понтично-сарматські степи					
E1.71	Угруповання <i>Nardus stricta</i>	<i>Violion caninae</i> .	<i>Nardus stricta</i> (Біловустиснений), <i>Festuca rubra</i> (Костриця червона), <i>Agrostis capillaris</i> (Мітлиця тонка), <i>Avenella flexuosa</i> (Щучник звивистий), <i>Helictotrichon versicolor</i> (Вівсюнець різнобарвний), <i>Polygala vulgaris</i> (Китятки звичайні). E1.712 <i>Arnica montana</i> (Арніка гірська), <i>Campanula rotundifolia</i> (Дзвоники круглолисті), <i>Carex panicea</i> (Осока просовидна), <i>Thymus pulegioides</i> (Чебрець блошиний). E1.713 <i>Calluna vulgaris</i> (Верес звичайний), <i>Sieglingia decumbens</i> (Зиглінгія лежача).	6230 Багатовидові луки з <i>Nardus</i> на силікатних субстратах гірських (та передгірних) регіонів континентальної Європи		+			
E1.9	Незімкнені несердземноморські сухі кислі та нейтральні трав'яні угруповання, у тому числі	<i>Armerion elongatae</i> , <i>Corynephorion canescentis</i> , <i>Hyperico perforati-</i> <i>Scleranthion perennis</i> ,	E1.91: <i>Aira caryophyllea</i> ( <i>Айра гвоздична</i> ), <i>Vulpia bromoides</i> ( <i>Вульпія бромусовидна</i> ), <i>Vulpia myuros</i> ( <i>Вульпія мишохвоста</i> ), <i>Filago arvensis</i> ( <i>Жабник польовий</i> ), <i>Filago</i>	2330 Континентальні дюни з незімкненими угрупованнями з <i>Corynephorus</i> та <i>Agrostis</i> . 2340 Паннонські		+			

	Оселища	Рослинні угруповання	Види	Додаток I Оселищної Директиви ЄС	UA0000153	UA0000333	UA0000228	UA0000149	UA0000245
	континентальні трав'яні угруповання на дюнах	Koelerion glaucae, Sedo albi-Veronicion dillenii, Sileno conicae-Cerastion semidecandr	<p>minima (Жабник малий), Filago vulgaris (Жабник германський), Spargula morisonii (Шпергель Морісона), Myosotis discolor (Незабудка різнобарвна), Myosotis micrantha (Незабудка дрібноквіткова), Ornithopus perpusillus (Сераделла маленька), Trifolium striatum (Конюшина смугаста), Trifolium arvense (Конюшина польова), Trifolium dubium (Конюшина сумнівна), Trifolium campestre (Конюшина рівнинна).  E1.92: Agrostis capillaris (Мітлиця тонка), Agrostis vinealis (Мітлиця виноградникова), Poa angustifolia (Тонконіг вузьколистий), Anthoxanthum odoratum (Пахуча трава звичайна), Corynephorus canescens (Булавоносець сіруватий), Calamagrostis epigejos (Куничник наземний).  E1.93: Corynephorus canescens (Булавоносець сіруватий), Leymus arenarius (Колосняк піщаний).  E1.94: Corynephorus canescens (Булавоносець сіруватий), Spargula morisonii (Шпергель весняний), Teesdalia nudicaulis (Голостеблиця піскова) та килимки</p>	континентальні дюни.					

	Оселища	Рослинні угруповання	Види	Додаток I Оселищної Директиви ЄС	UA0000153	UA0000333	UA0000228	UA0000149	UA0000245
			кущистих лишайників (Cladonia (Кладонія), Cetraria (Ісландський лишайник)). E1.99: Corynephorus canescens (Булавоносець сіруватий), Koeleria glauca (Келерія сиза), Thymus serpyllum (Чебрець повзучий) та мох Ceratodon purpureus (Цератодон пурпуровий).						
E2.2	Рівнинні та низькогірні сінокосні луки	Arrhenatherion elatioris, Calthion palustris, Cynosurion cristati, Deschampsion cespitosae, Molinion caeruleae	Заплава річки Кормин	Рівнинні та низькогірні сінокосні луки		+		+	
E3.4	Мокрі або вологі евтрофні і мезотрофні луки	Calthion palustris, Deschampsion cespitosae, Molinion caeruleae, Arrhenatherion elatioris, Filipendulion ulmariae.	E3.42: Juncus acutiflorus (Ситник загостренопелюстковий). E3.43: Deschampsia cespitosa (Щучник дернистий), Cnidium dubium (Стожильник сумнівний), Viola persicifolia (Фіалка персиколиста), Allium angulosum (Цибуля гранчаста), Iris sibirica (Ірис сибірський), Oenanthe silaifolia (Омег морківниковий), Gratiola officinalis (Авран лікарський), Juncus atratus (Ситник чорний), Leucosium aestivum (Білоцвіт літній), Lythrum virgatum (Плакун прутяний).	Підтип E3.43 = 6440 Заплавні луки річкових долин Cnidium dubii (Deschampsion cespitosae)	+	+	+		+

	Оселища	Рослинні угруповання	Види	Додаток I Оселищної Директиви ЄС	UA0000153	UA0000333	UA0000228	UA0000149	UA0000245
			<p>E3.44: Juncus effusus (Ситник розлогий), Juncus conglomeratus (Ситник купчастий), Juncus inflexus (Ситник сизий), Juncus compressus (Ситник стиснутий), Juncus tenuis (Ситник тонкий), Carex hirta (Осока шорстковолосиста), Festuca arundinacea (Костриця очеретяна), Alopecurus geniculatus (Китник колінчастий), Rumex crispus (Щавель кучерявий), Mentha longifolia (М'ята довголиста), Mentha pulegium (М'ята блошина), Potentilla anserina (Перстач гусячий), Potentilla reptans (Перстач повзучий), Ranunculus repens (Жовтець повзучий). E3.46: Cirsium canum (Осот сірий), Alopecurus pratensis (Китник лучний), Festuca pratensis (Костриця лучна), Deschampsia cespitosa (Щучник дернистий), Polygonum bistorta (Гірчак зміїний), Angelica sylvestris (Дудник лісовий), Scirpus sylvaticus (Комиш лісовий), Caltha palustris (Калюжниця болотяна), Valeriana simplicifolia (Валеріана цілолиста), Ligularia bucovinensis (Язичник буковинський),</p>						

	Оселища	Рослинні угруповання	Види	Додаток I Оселищної Директиви ЄС	UA0000153	UA0000333	UA0000228	UA0000149	UA0000245
			Telekia speciosa (Крем'яник гарний).						
E5.4	Мокрі або вологі високотравні та папоротеві узлісся і луки E5.4111 Річкові угруповання Angelica archangelica. E5.4113 Завіси з Althaea officinalis. E5.414 Висотравні угруповання з домінуванням Filipendula берегів континентальних річок. E5.415 Східні неморальні річкові береги із висотравними угрупованнями. E5.423 Континентальні високотравні угруповання вологих луків. E5.424 Східні неморальні високотравні угруповання вологих луків.	Aegopodium podagrariae, Archangelicon litoralis, Aruncopetasion albae, Deschampsion cespitosae, Filipendulopetasion, Impatiens noli-tangere-Stachyon sylvaticae, Petasion officinalis, Senecionion fluviatilis.	E5.41: Filipendula ulmaria (Гадючник болотяний), Aegopodium podagraria (Яглиця звичайна), Chaerophyllum hirsutum (Бутень шорстковолосистий), Urtica dioica (Кропива дводомна), Mentha longifolia (М'ята довголиста), Angelica sylvestris (Дудник лісовий), Caltha palustris (Калюжниця болотяна), Crepis paludosa (Скереда болотна), Epilobium hirsutum (Зніт шорсткий), Geranium palustre (Журавець болотяний). E5.42: Filipendula ulmaria (Гадючник болотяний), Crepis paludosa (Скереда болотна), Iris sibirica (Ірис сибірський), Lythrum salicaria (Плакун верболистий), Geranium palustre (Журавець болотяний). E5.43: Galium aparine (Підмаренник чіпкий), Glechoma hederacea (Розхідник звичайний), Geum urbanum (Гравілат міський), Aegopodium podagraria (Яглиця звичайна), Melandrium dioicum (Куколиця біла), Carduus crispus (Будяк кучерявий), Chaerophyllum hirsutum (Бутень	6430 Гідрофільні високотравні каймові угруповання рівнин та відмонтанного до альпійського висотних поясів.			+	+	+

	Оселища	Рослинні угруповання	Види	Додаток I Оселищної Директиви ЄС	UA0000153	UA0000333	UA0000228	UA0000149	UA0000245
			шорстковолоосистий), <i>Lamium album</i> (Глуха кропива біла), <i>Alliaria petiolata</i> (Кінський часник черешковий), <i>Lapsana communis</i> (Празелень звичайна), <i>Geranium robertianum</i> (Герань робертова), <i>Viola odorata</i> (Фіалка запашна).						
F Пустоща, чагарники і тундра									
F3.247	Понтично-сарматські листопадні чагарникові зарості	<i>Prunion fruticosae</i>	<i>Prunus spinosa</i> , <i>Crataegus monogyna</i> , <i>Caragana frutex</i> , <i>Spiraea crenata</i> , <i>Amygdalus nana</i> , <i>Jasminum fruticans</i> , <i>Paliurus spina-christi</i> , <i>Rhamnus cathartica</i> , <i>Asparagus verticillatus</i> , <i>Asphodeline lutea</i> , <i>Bromopsis inermis</i> , <i>Kochia prostrata</i> , <i>Medicago minima</i> , <i>Orlaya grandiflora</i> , <i>Ornithogalum amphibolum</i> , <i>Paeonia tenuifolia</i> , <i>Veronica jacquini</i> .	40C0 Понтично-сарматські листопадні чагарникові зарості.		+			
F9.1	Прирічкові чагарники	<i>Epilobion fleischeri</i> , <i>Salicion albae</i> , <i>Salicion triandrae</i> , <i>Salicion eleagno-daphnoidis</i> , <i>Salicetalia purpureae</i> .	<i>Salix pentandra</i> (Верба п'ятитичинкова), <i>Salix elaeagnos</i> (Верба сива), <i>Frangula alnus</i> (Крушина ламка), <i>Hipporhaë rhamnoides</i> (Обліпиха звичайна), <i>Muricaria germanica</i> (Мірикарія німецька).	3230 Альпійські ріки та їхня прибережна деревно-чагарникова рослинність з <i>Muricaria germanica</i> . 3240 Альпійські ріки та їхня прибережна деревно-чагарникова рослинність з <i>Salix elaeagnos</i> .	+	+			+
G1 Широколистяні листопадні ліси									

	Оселища	Рослинні угруповання	Види	Додаток I Оселищної Директиви ЄС	UA0000153	UA0000333	UA0000228	UA0000149	UA0000245
G1.11	Прирічкові вербові ліси	Salicetea purpureae, Salicion albae	Aster novi-belgii, Impatiens glandulifera, Lycopus europaeus, Lysimachia vulgaris, Phalaroides arundinacea, Populus alba, Populus nigra, Salix sp., Urtica dioica	3240 Альпійські ріки та їхня прибережна деревно-чагарникова рослинність з Salix elaeagnos. 91E0 Заплавні ліси з Alnus glutinosa та Fraxinus excelsior (Alno-Padion, Alnion incanae, Salicion albae). 92A0 Галерейні ліси з Salix alba та Populus alba.	+	+			+
G1.21	Прирічкові ясеневовільхові ліси зі змінним зволоженням	Alnion incanae, Carpinion betuli.	Fraxinus excelsior, Alnus glutinosa, Alnus incana. G1.211: Carex remota, Carex pendula, Carex strigosa, Equisetum telmateia, Rumex sanguineus, Lysimachia nemorum, Cardamine amara, Chrysosplenium alternifolium, Impatiens noli-tangere, Ribes rubrum. G1.212: Ribes rubrum, Grossularia uva-crispa, Stellaria nemorum, Aconitum vulparia, Allium ursinum, Geum rivale, Athyrium filix-femina, Dryopteris carthusiana, Matteuccia struthiopteris, Ranunculus platanifolius, Urtica dioica, Ficaria verna, Primula elatior, Lamium galeobdolon, Filipendula ulmaria, Luzula sylvatica. Chaerophyllum hirsutum, Crepis paludosa, Aegopodium podagraria,	Включено до 91E0 Заплавні ліси з Alnus glutinosa та Fraxinus excelsior (Alno-Padion, Alnion incanae, Salicion albae)	+		+	+	

	Оселища	Рослинні угруповання	Види	Додаток I Оселищної Директиви ЄС	UA0000153	UA0000333	UA0000228	UA0000149	UA0000245
			Astrantia major, Aruncus dioicus, Carex remota, Carex brizoides, Equisetum telmateia.						
G1.22	Мішані дубово-в'язово-ясеневі ліси великих річок	Alnion incanae, Carpinion betuli	G1.221: Quercus robur, Fraxinus excelsior, Ulmus minor, Ulmus laevis, Ulmus glabra, Populus alba, Populus tremula, Populus nigra, Acer pseudoplatanus, Acer platanoides, Salix alba, Alnus glutinosa, Cerasus avium, Malus sylvestris, Tilia cordata, Alnus incana, Padus avium та Crataegus monogyna. Clematis vitalba, Tamus communis, Humulus lupulus, Hedera helix та Vitis sylvestris G1.223: Quercus robur та/або Fraxinus angustifolia, Ulmus minor, Ulmus laevis, Carpinus betulus, Acer campestre, Alnus glutinosa, Fraxinus excelsior, Salix alba, Populus alba G1.225: Quercus robur, Tilia cordata, Ulmus laevis	91F0 Прирічкові мішані ліси з Quercus robur, Ulmus laevis та Ulmus minor, Fraxinus excelsior або Fraxinus angustifolia вздовж великих рік (Ulmion minoris).				+	+
G1.51	Березові ліси зі сфагновими мохами	Betulion pubescentis	Betula pubescens, Empetrum nigrum, Eriophorum vaginatum, Molinia caerulea, Sphagnum fallax, Sphagnum magellanicum, Trientalis europaea, Vaccinium sp. Salix lapponum, Salix myrtilloides, Scheuchzeria palustris.	91D0 Оліготрофні та мезотрофні заболочені ліси.		+			

	Оселища	Рослинні угруповання	Види	Додаток I Оселищної Директиви ЄС	UA0000153	UA0000333	UA0000228	UA0000149	UA0000245
G1.7	Термофільні листопадні ліси	Aceri tatarici-Quercion, Agrostio-Quercion petraeae, Jasmino-Juniperion excelsae, Quercion pubescenti-petraeae	G1.7C2: Carpinus orientalis, Fraxinus ornus, Cotinus coggygria, Piptatherum holciforme, Paeonia peregrina, Cornus mas, Quercus pubescens. G1.7C4: Tilia tomentosa, Tilia platyphyllos, Fraxinus excelsior, Brachypodium pinnatum, Galium album, Crucjata glabra, Digitalis grandiflora, Erysimum odoratum, Sisymbrium strictissimum, Aconitum anthora, Carduus collinus, Waldsteinia geoides, Melica altissima, Carex brevicollis. G1.7C6: Fraxinus angustifolia, Fraxinus ornus, Swida sanguinea, Tilia platyphyllos, Tilia tomentosa, Ulmus minor, Carpinus orientalis. G1.7C7: Juniperus communis, Ligustrum vulgare, Rhamnus cathartica, Crataegus monogyna, Prunus spinosa, Cerasus mahaleb, Rubus caesius, Euonymus verrucosa, Berberis vulgaris. G1.7C8: Tilia spp., Fraxinus spp., Quercus spp., Carpinus spp., Acer spp., Sorbus spp., Populus spp	91B0 Термофільні ліси з Fraxinus angustifolia. 91H0 Паннонські ліси із Quercus pubescens. 91I0 Євро-сибірські степові діброви. 91M0 Паннонсько-балканські ліси з австрійського та скельного дубів		+		+	+
G1.A1	Дубово-ясенево-грабові ліси на евтрофних і мезотрофних ґрунтах	Carpinion betuli.	Carpinus betulus, Quercus robur, Quercus petraea, Chamaecytisus wulffi, Juniperus foetidissima, Juniperus excelsa, Cotinus coggygria. G1.A16: Quercus cerris, Sorbus torminalis, Acer campestre,	G1.A161 = 9170 Дубово-грабові ліси Galio-Carpinetum. G1.A1B, G1.A166, G1.A167 = 91G0 Паннонські ліси	+	+	+	+	

	Оселища	Рослинні угруповання	Види	Додаток I Оселищної Директиви ЄС	UA0000153	UA0000333	UA0000228	UA0000149	UA0000245
			Ligustrum vulgare, Cornus mas, Ulmus minor, Rhamnus cathartica, Viola mirabilis, Viola alba, Viola suavis, Primula veris, Polygonatum hirtum, Polygonatum multiflorum, Polygonatum odoratum, Pulmonaria mollis, Chamaecytisus supinus, Convallaria majalis, Carex montana, Carex umbrosa, Carex michelii, Festuca heterophylla, Melica uniflora, Poa nemoralis. G1.A1B: Carex brizoides, Anemone nemorosa, Corydalis solida, Galanthus nivalis, Gagea spathacea, Gagea lutea, Gladiolus imbricatus, Erythronium dens-canis, Helleborus dumetorum, Adoxa moschatellina, Anemone ranunculoides, Ficaria verna, Leucorum vernum. G1.A1C: Tilia tomentosa, Pyrus elaeagnifolia, Acer stevenii, Lonicera caprifolium, Cotinus coggygia, Stellaria holostea, Carex pilosa, Galium intermedium, Festuca heterophylla, Ranunculus auricomus, Aposeris foetida.	з Quercus petraea і Carpinus betulus.					
H1	Підземні печери, печерні системи, печерні проходи та водойми		мохоподібні (напр., Schistostega pennata) та килими з водоростей при вході до печер.	8310 Печери, які закриті для відвідування				+	

	Оселища	Рослинні угруповання	Види	Додаток I Оселищної Директиви ЄС	UA0000153	UA0000333	UA0000228	UA0000149	UA0000245
H2.6	Кальцифітні та ультраосновні осипища теплих експозицій	Кальцифітні та ультраосновні осипища теплих експозицій	H2.68: Geranium purpureum, Centranthus calcitrapa, Mercurialis annua, Theligonum i Thlaspi cynocrambe i Thlaspi perfoliatum H2.6G: Parietaria officinalis, Galium album, Vincetoxicum hirundinaria	8140 Східносередземноморські кам'яні осипища. 8160 Середньоевропейські карбонатні осипища передгірного та монтанного поясів					+
H3.1	Кислі силікатні континентальні кліфи	Androsacion vandellii, Asplenion septentrionalis, Hypnum, Polypodium vulgare, Silenion lichenfeldianae	H3.11: Rumex acetosella, Aurinia saxatilis, Polypodium vulgare, Woodsia ilvensis, Primula minima.	8220 Силікатні скелясті схили з хазмофітною рослинністю		+			
H3.2	Основні та ультраосновні континентальні кліфи	Cymbalariae, Asplenion, Drabo cuspidatae, Campanulion tauricae, Gypsophilion petraeae, Potentillion caulescentis, Viola biflorae, Cystopteridion alpinae.	H3.25: Asplenium rutamuraria, Asplenium trichomanes, Asplenium viride, Cystopteris fragilis, Gymnocarpium robertianum, Saxifraga paniculata, Cardaminopsis petraea, Cystopteris regia, Phyllitis scolopendrium.	8210 Карбонатні скелясті схили з хазмофітною рослинністю				+	+
<b>X Комплекси оселищ</b>									
X18	Степи, що заростають лісом		Fritillaria ruthenica, Bulbocodium versicolor, Delphinium puniceum, Pulsatilla pratensis, Stipa zalesski, Stipa pulcherrima, Adonis wolgensis.					+	

Угрупування Бернської конвенції для об'єктів Смарагдової мережі UA0000149 Лядова-Мурафа, UA0000245 Подільський Дністер, UA0000333 Долини Південного Буга та Сніводи у Вінницькому краї, UA0000153 Згарський, UA0000228 Барський, що межують з надлісництвом, включаючи його частину, включають C1.222 Вільноплаваючі скупчення *Hydrocharis morsus-ranae*, C1.224 Вільноплаваючі колонії *Utricularia australis* та *Utricularia vulgaris*, C1.225 Вільноплаваючі килимки *Salvinia natans*, C1.226 Вільноплаваючі угруповання *Aldrovanda vesiculosa*, C1.3 Постійні евтрофні озера, ставки і водойми, C1.32 Вільноплаваюча рослинність евтрофних водойм, C1.33 Вкорінена занурена рослинність евтрофних водойм, C1.3411 Угрупування водних жовтеців на мілководдях, C1.3413 Зарості *Hottonia palustris* на мілководдях, 2.28 Евтрофна рослинність швидких водотоків, C2.33 Мезотрофна рослинність повільно текучих водотоків, C 2.34 Евтрофна рослинність повільно текучих річок, C3.51 Євро-сибірські низькорослі однорічні земноводні угруповання, C3.62 Незарослі гравійні береги річок, D2.3 Перехідні трясовини та сплавини, D5.2 Наземні угруповання високих видів *Carex*, *Cladium* та *Cyperus*, E1.11 Євро-сибірські угруповання на уламках скель, E1.2 Багаторічні трав'яні кальцифітні угруповання та степи, E1.71 Угрупування *Nardus stricta*, E1.9 Незімкнені несередземноморські сухі кислі та нейтральні трав'яні угруповання, у тому числі континентальні трав'яні угруповання на дюнах, E2.2 Рівнинні та низькогірні сінокосні луки, E3.4 Мокрі або вологі евтрофні і мезотрофні луки, E5.4 Мокрі або вологі високотравні та папоротеві узлісся і луки, F3.247 Понтично-сарматські листопадні чагарникові зарості, F9.1 Прирічкові чагарники, G1.11 Прирічкові вербові ліси, G1.21 Прирічкові ясеневі-вільхові ліси зі змінним зволоженням, G1.22 Мішані дубово-в'язово-ясеневі ліси великих річок, G1.51 Березові ліси зі сфагновими мохами, G1.7 Термофільні листопадні ліси, G1.A1 Дубово-ясеневі-грабові ліси на евтрофних і мезотрофних ґрунтах, H1 Підземні печери, печерні системи, печерні проходи та водойми, H2.6 Кальцифітні та ультраосновні осипища теплих експозицій, H3.1 Кислі силікатні континентальні кліфи, H3.2 Основні та ультраосновні континентальні кліфи, X18 Степи, що заростають лісом.

Отже, Природні оселища (біотопи) Бернської Конвенції (Додаток I Резолюції 4 (1996) Бернської Конвенції) займають незначні площі, розташовані переважно в межах водних об'єктів, заболочених територіях, лучних ділянках, де рубки не проводяться.

Угрупування F9.1 Прирічкові чагарники, G1.11 Прирічкові вербові ліси, G1.21 Прирічкові ясеневі-вільхові ліси зі змінним зволоженням, G1.22 Мішані дубово-в'язово-ясеневі ліси великих річок, G1.51 Березові ліси зі сфагновими мохами, G1.7 Термофільні листопадні ліси, G1.A1 Дубово-ясеневі-грабові ліси на евтрофних і мезотрофних ґрунтах включають характерні для регіону лісові угрупування.

Під час дослідження рослинного покриву Жмеринського надлісництва філії «Центральний лісовий офіс» ДП «Ліси України» (раніше Філії «Жмеринське лісове господарство») виявлено 4 природних оселища (біотопи) Бернської Конвенції (Додаток I Резолюції 4 (1996) Бернської Конвенції) (табл. 3.3.).

Таблиця 3.3.

***Природні оселища (біотопи) Бернської Конвенції  
(Додаток I Резолюції 4 (1996) Бернської Конвенції)***

	<b>Оселища</b>	<b>Рослинні угрупування</b>	<b>Лісництво</b>	<b>Квартал виділ</b>	<b>Площа</b>	<b>ПЗФ</b>
<b>G1 Широколистяні листопадні ліси</b>						
G1.11	Прирічкові вербові ліси	Salicetea purpureae, Salicion albae	Катюжанське			
G1.21	Прирічкові ясеневі-вільхові ліси зі змінним зволоженням	Alnion incanae, Carpinion betuli.	Івашковецьке			
G1.A1	Дубово-ясеневі-грабові ліси на евтрофних і мезотрофних ґрунтах	Carpinion betuli.	Ямпільське			

	Оселища	Рослинні угруповання	Лісництво	Квартал виділ	Площа	ІЗФ
G1.A4	Яружні та схилі ліси	Tilio-Acerion	Ямпільське			

Квартально-видільний перелік надається у звіті з конфіденційною інформацією.

Під час дослідження рослинного покриву Жмеринського надлісництва філії «Центральний лісовий офіс» ДП «Ліси України» (раніше Філії «Жмеринське лісове господарство») виявлено 4 природних оселищ (біотопи) Бернської Конвенції (Додаток I Резолюції 4 (1996) Бернської Конвенції): G1.11 Прирічкові вербові ліси, G1.21 Прирічкові ясеневі-вільхові ліси зі змінним зволоженням, G1.A1 Дубово-ясеневі-грабові ліси на евтрофних і мезотрофних ґрунтах, G1.A4 Яружні та схилі ліси.

Отже, Природні оселища (біотопи) Бернської Конвенції (Додаток I Резолюції 4 (1996) Бернської Конвенції) в межах надлісництва включають характерні для регіону лісові угруповання.

У таблиці 3.3. включено природні оселища, що за характерними особливостями відносяться до найцінніших насаджень в межах надлісництва.

Планована діяльність у насадженнях, що за характерними особливостями відносяться до Природних оселищ Бернської Конвенції буде проводитись відповідно до Закону про території Смарагдової мережі після його ухвалення.

Перелік видів, що охороняються в об'єктах Смарагдової мережі UA0000149 Лядова-Мурафа, UA0000245 Подільський Дністер, UA0000333 Долини Південного Буга та Сніводи у Вінницькому краї, UA0000153 Згарський, UA0000228 Барський, що межують з надлісництвом, включаючи його частину, охарактеризовані в таблиці 3.3.

## Перелік видів Резолюції №6 Бернської Конвенції об'єктів Смарагдової мережі

Група	Код	Назва виду		UA000033	UA000015	UA000022	UA000014	UA000245
B	A229	Alcedo atthis	Рибалочка блаитний	+	+	+	+	+
P	1516	Aldrovanda vesiculosa	Альдрованда пухирчаста		+			
B	A255	Anthus campestris	Щеврик польовий			+		
B	A089	Aquila pomarina	Підорлик малий		+			
B	A029	Ardea purpurea	Чапля руда		+	+	+	+
B	A060	Aythya nyroca	Чернь білоока			+		+
B	A222	Asio flammeus	Сова болотяна					+
F	1130	Aspius aspius	Білизна звичайна				+	+
F	1138	Barbus meridionalis	Марена середземноморська[				+	+
M	2647	Bison bonasus	Зубр	+				
A	1188	Bombina bombina	Кумка червоночерева	+	+	+		
I	4011	Bolbelasmus unicornis	Больбелязм однорогий		+			
B	A215	Botaurus Stellaris	Бугай		+	+	+	
B	A215	Bubo bubo	Пугач звичайний				+	+
I	1078	Callimorpha quadripunctaria	Ведмедиця Гера					+
B	A224	Caprimulgus europaeus	Дрімлюга		+	+	+	+
B	A027	Casmerodius albus	Чепура велика		+	+	+	+
M	1337	Castor fiber	Бобер		+			
I	4028	Catopta thrips	Червиця трипс		+			
I	1088	Cerambyx cerdo	Вусач дубовий великий західний					+
B	A196	Chlidonias hybridus	Крячок білощокий			+		+
B	A198	Chlidonias leucopterus	Крячок білокрилий		+	+		
B	A197	Chlidonias niger	Крячок чорний		+	+	+	
B	A031	Ciconia ciconia	Лелека білий	+		+	+	+
B	A030	Ciconia nigra	Лелека чорний	+	+	+		+
B	A080	Circaetus gallicus	Зміїд		+		+	
B	A081	Circus aeruginosus	Лунь очеретяний		+	+	+	+
B	A084	Circus pygargus	Лунь лучний		+	+	+	
F	1149	Cobitis taenia	Щипавка звичайна		+	+	+	+
B	A236	Crex crex	Деркач		+	+	+	+
B	A238	Dendrocopos medius	Дятел середній		+	+	+	+
B	A429	Dendrocopos syriacus	Дятел сирійський		+	+	+	
B	A236	Dryocopus martius	Жовна чорна		+			
B	A027	Egretta alba	Чепура велика	+				

Група	Код	Назва виду	UA000033	UA000015	UA000022	UA000014	UA000245
B	A026	<i>Egretta garzetta</i>		+			
R	1220	<i>Emys orbicularis</i>	+	+	+		
P	4097	<i>Iris aphylla ssp. hungarica</i>	+				
B	A103	<i>Falco peregrinus</i>		+			
B	A097	<i>Falco vespertinus</i>				+	
B	A321	<i>Ficedula albicollis</i>		+	+		
F	2511	<i>Gobio kessleri</i>				+	+
B	A127	<i>Grus grus</i>		+	+		
F	2555	<i>Gymnocephalus baloni</i>				+	+
B	A075	<i>Haliaeetus albicilla</i>		+			+
B	A092	<i>Hieraetus pennatus</i>		+			
B	A131	<i>Himantopus himantopus</i>			+		
B	A022	<i>Ixobrychus minutus</i>		+	+	+	
P	4097	<i>Iris aphylla ssp. Hungarica</i>					+
B	A092	<i>Lanius collurio</i>	+	+	+	+	+
B	A339	<i>Lanius minor</i>		+		+	+
I	4036	<i>Leptidea morsei</i>		+			
I	1083	<i>Lucanus cervus</i>				+	+
B	A272	<i>Luscinia svecica</i>	+	+	+	+	
M	1355	<i>Lutra lutra</i>	+	+	+	+	+
I	1060	<i>Lycaena dispar</i>	+				
P	1428	<i>Marsilea quadrifolia</i>	+				
B	A068	<i>Mergus albellus</i>					+
B	A246	<i>Milvus migrans</i>		+	+	+	+
I	1089	<i>Morimus funereus</i>					+
M	1318	<i>Myotis dasycneme</i>				+	+
M	1324	<i>Myotis myotis</i>			+	+	+
F	1145	<i>Misgurnus fossilis</i>				+	+
B	A023	<i>Nycticorax nycticorax</i>			+		
B	A094	<i>Pandion haliaetus</i>			+		
B	A073	<i>Pernis apivorus</i>		+			+
B	A234	<i>Picus canus</i>		+	+	+	+
B	A151	<i>Philomachus pugnax</i>		+	+		
B	A120	<i>Porzana parva</i>		+			
B	A234	<i>Porzana porzana</i>		+			
P	2093	<i>Pulsatilla grandis</i>				+	
M	1303	<i>Rhinolophus hipposideros</i>				+	+

Група	Код	Назва виду		UA000033	UA000015	UA000022	UA000014	UA000245
F	1134	Rhodeus sericeus amarus	Гірчак європейський		+	+	+	+
F	5339	Rhodeus amarus	Гірчак європейський	+				
F	1146	Sabanejewia aurata	Щипавка азійська				+	+
B	A193	Sterna hirundo	Крячок річковий	+	+	+		
B	A307	Sylvia nisoria	Кропив'янка рябогруда			+	+	
B	A166	Tringa glareola	Коловодник болотяний			+		
A	1166	Triturus cristatus	Тритон гребінчастий				+	+
F	1160	Zingel streber	Чіп звичайний				+	+

Група А – Земноводні, В – Птахи, F – Риби, I – Безхребетні, M – Ссавці, P – Рослини, R – Рептилії.

Серед видів, що охороняються в об'єктах Смарагдової мережі зустрічаються переважно птахи, існування яких пов'язане з старовіковими насадженнями, що охороняються в об'єктах ПЗФ.

В зв'язку з цим планова діяльність Жмеринського надлісництва філії «Центральний лісовий офіс» ДП «Ліси України» (раніше Філії «Жмеринське лісове господарство») не буде негативно впливати на види Резолюції №6 Бернської Конвенції.

*Відповідно до частини 5 статті 12 Закону України «Про Червону книгу України», не допускається оприлюднення відомостей про точне місце перебування (зростання) об'єктів Червоної книги України та інших відомостей про них, якщо це може призвести до погіршення умов охорони та відтворення цих об'єктів. З цих позицій, інформація про місця перебування тварин Червоної книги, що є об'єктами незаконного полювання або торгівлі, або про місця зростання рослин Червоної книги України, що є об'єктами незаконного вилучення з природи для комерційних чи утилітарних цілей, є конфіденційною. До зазначеної інформації застосовується частина 8 статті 4 Закону «Про оцінку впливу на довкілля» та частини 9 і 18 «Порядку передачі документації для надання висновку з оцінки впливу на довкілля та фінансування оцінки впливу на довкілля» (постанова Кабінету Міністрів України від 13 грудня 2017 р. № 1026).*

### 3.3. Угрупування Зеленої книги

В результаті досліджень було описано 3 угруповання Зеленої книги, що займають незначні площі (табл. 3.4.).

Таблиця 3.4

#### *Угрупування Зеленої книги*

<b>Назва рослинного угруповання (рослинної асоціації або рослинної формації)</b>	<b>Лісництво</b>	<b>Квартал, виділ</b>
Угрупування звичайнодубових лісів з домінуванням у травостої цибулі ведмежої <i>Querceta roboris</i> з домінуванням <i>Allium ursinum</i>	Копайгородське	
Угрупування клейковільхових лісів із домінуванням у травостої цибулі ведмежої <i>Alneta glutinosae</i> з домінуванням <i>Allium ursinum</i>	Людовське	
Угрупування звичайнодубових лісів із домінуванням у підліску дерена справжнього <i>Querceta roboris</i> ) з домінуванням <i>Cornus mas</i>	Ямпільське	

Квартально-видільний перелік надається у звіті з конфіденційною інформацією.

В результаті досліджень було описано угруповання Зеленої книги: Угрупування звичайнодубових лісів з домінуванням у травостої цибулі ведмежої *Querceta roboris* з домінуванням *Allium ursinum*, Угрупування клейковільхових лісів із домінуванням у травостої цибулі ведмежої *Alneta glutinosae* з домінуванням *Allium ursinum*, Угрупування звичайнодубових лісів із домінуванням у підліску дерена справжнього *Querceta roboris*) з домінуванням *Cornus mas*.

Отже, угруповання Зеленої книги України займають незначні площі, розташовані спорадично в межах надлісництва. У виявлених місцезнаходженнях проведено картографування раритетних угруповань та створено охоронні ділянки, де планова діяльність у відповідних кварталах буде проводитися із врахуванням охоронних ділянок місцезростання *Allium ursinum*.

В зв'язку з цим планова діяльність Жмеринського надлісництва філії «Центральний лісовий офіс» ДП «Ліси України» (раніше Філії «Жмеринське лісове господарство») не буде негативно впливати на рідкісні угруповання.

### 3.4. Раритетні види флори

Оснoву списку рідкісних видів природної флори Жмеринського надлісництва філії «Центральний лісовий офіс» ДП «Ліси України» (раніше Філії «Жмеринське лісове господарство») та види, що є домінантами угруповань, внесених у «Зелену книгу України», до додатків: «Конвенції про збереження дикої фауни і флори та природних середовищ у Європі», «Конвенції про міжнародну торгівлю видами дикої фауни і флори, які перебувають під загрозою зникнення» та в інші міжнародні списки рідкісних рослин, у «Перелік рідкісних і таких, що перебувають під загрозою зникнення, видів рослин на території Вінницької області» (табл.3.5).

Таблиця 3.5

**Види рослин, що занесені до Червоної книги України, регіональних „червоних” списків, додатків міжнародних конвенцій, Європейського Червоного списку видів тварин і рослин, що знаходяться під загрозою зникнення у світовому масштабі**

Вид	Червона книга	Регіональний	Бернська	СІТЕС, додаток	Європ. червоний
Цибуля ведмежа	<i>Allium ursinum L.</i>	+			
Лілія лісова	<i>Lilium martagon L.</i>	+			
Гніздівка звичайна	<i>Neottia nidus-avis (L.) Rich.</i>	+		+	
Любка дволиста	<i>Platanthera bifolia (L.) Rich</i>	+		+	
Любка зеленоквіткова	<i>Platanthera chlorantha Cust.</i>	+		+	
Коручка чемерниковидна	<i>Epipactis helleborine (L.) Crantz</i>	+		+	
Коручка пурпурова	<i>Epipactis purpurata Smith</i>	+		+	
Булатка довголиста	<i>Cephalanthera longifolia (L.)</i>	+		+	
Зозулині сльози яйцевидні	<i>Listera ovata (L.) R.Br.</i>	+		+	
Зозулинець обпалений	<i>Orchis ustulata L.</i>	+		+	
Зозулинець салеповий	<i>Orchis morio L.</i>	+		+	
Підсніжник білосніжний	<i>Galanthus nivalis (L.)</i>	+		+	

Вид		Червона книга	Регіональний	Бернська	СІТЕС, додаток	Європ. червоний
Скополія карніолійська	<i>Scopolia carniolica Jacq.</i>	+				
Валеріана висока	<i>Valeriana exalta Milkon</i>	+				
Берека	<i>Sorbus torminalis Crantz.</i>	+				
Клокичка периста	<i>Staphylaea pinnata L.</i>	+				
Ковила волосиста	<i>Stipa capillata L.</i>	+				
Сон великий	<i>Pulsatilla grandis L.</i>	+		+		
Всього		18	0	1	10	0

Як видно в таблиці 3.5. у Червону книгу України внесено 18 видів рослин (Цибуля ведмежа *Allium ursinum L.*, Лілія лісова *Lilium martagon L.*, Гніздівка звичайна *Neottia nidus-avis (L.) Rich.*, Любка дволиста *Platanthera bifolia (L.) Rich.*, Любка зеленоквіткова *Platanthera chlorantha Cust.*, Коручка чемерниковидна *Epipactis helleborine (L.) Crantz*, Коручка пурпурова *Epipactis purpurata Smith*, Булатка довголиста *Cephalanthera longifolia (L.)*, Зозулині сльози яйцевидні *Listera ovata (L.) R.Br.*, Зозулинець обпалений *Orchis ustulata L.*, Зозулинець салеповий *Orchis morio L.*, Підсніжник білосніжний *Galanthus nivalis (L.)*, Скополія карніолійська *Scopolia carniolica Jacq.*, Валеріана висока *Valeriana exalta Milkon*, Берека *Sorbus torminalis Crantz.*, Клокичка периста *Staphylaea pinnata L.*, Ковила волосиста *Stipa capillata L.*, Сон великий *Pulsatilla grandis L.*).

10 видів підлягають охороні згідно з Додатком «Конвенції про міжнародну торгівлю видами дикої фауни і флори, які перебувають під загрозою зникнення (Гніздівка звичайна *Neottia nidus-avis (L.) Rich.*, Любка дволиста *Platanthera bifolia (L.) Rich.*, Любка зеленоквіткова *Platanthera chlorantha Cust.*, Коручка чемерниковидна *Epipactis helleborine (L.) Crantz*, Коручка пурпурова *Epipactis purpurata Smith*, Булатка довголиста *Cephalanthera longifolia (L.)*, Зозулині сльози яйцевидні *Listera ovata (L.) R.Br.*, Зозулинець обпалений *Orchis ustulata L.*, Зозулинець салеповий *Orchis morio L.*, Підсніжник білосніжний *Galanthus nivalis*

(L.)).

Сон великий *Pulsatilla grandis* Wender внесено в Додаток Бернської конвенції.

Під час дослідження Жмеринського надлісництва філії «Центральний лісовий офіс» ДП «Ліси України» (раніше Філії «Жмеринське лісове господарство») складено квартално-видільний перелік раритетних видів флори, наведений в таблиці 3.6.

Розпочато створення охоронних зон в місцезнаходженнях раритетних видів із встановленням координат місцезростань.

## Місцезростання раритетних видів флори

Лісництво	Квартал	Виділ	Площа, га	Вік	ТЛУ	Склад насаджень	Рідкісний вид	ПЗФ
Мурованокуриловецьке				80	Д1ГД	9Гз1Дз	Лілія лісова <i>Lilium martagon</i> Любка дволиста <i>Platanthera bifolia</i>	+
				110	Д2ГД	7Гз3Дз	Лілія лісова <i>Lilium martagon</i> Любка дволиста <i>Platanthera bifolia</i>	+
				110	Д2ГД	8Дз2Гз	Лілія лісова <i>Lilium martagon</i> Любка дволиста <i>Platanthera bifolia</i>	+
				110	Д2ГД	7Гз3Дз	Лілія лісова <i>Lilium martagon</i> Любка дволиста <i>Platanthera bifolia</i>	+
				90	Д2ГД	8Гз2Дз	Лілія лісова <i>Lilium martagon</i> Любка дволиста <i>Platanthera bifolia</i>	+
				110	Д2ГД	5Дз5Гз	Лілія лісова <i>Lilium martagon</i> Любка дволиста <i>Platanthera bifolia</i>	+
				130	Д2ГД	8Гз2Дз	Лілія лісова <i>Lilium martagon</i> Любка дволиста <i>Platanthera bifolia</i>	+
				120	Д2ГД	10Гз+Дз	Підсніжник звичайний <i>Galanthus nivalis</i>	+
				120	Д2ГД	10Гз+Дз	Підсніжник звичайний <i>Galanthus nivalis</i>	
Котюжанське				71	Д2ГД	10Акб	Цибуля ведмежа <i>Allium ursinum</i>	+
				125	Д2ГД	8Яз2Скр+Ялс+Лпд+Гз	Цибуля ведмежа <i>Allium ursinum</i>	+

Лісництво	Квартал	Виділ	Площа, га	Вік	ТЛУ	Склад насаджень	Рідкісний вид	ПЗФ
Моївське				91	Д2ГД	10Бер+Гз+КЛГ+Дз	Берека <i>Sorbus torminalis</i>	-
Вендичанське				120	Д2ГД	10Дз+Яз+Гз+Чш+КЛГ	Лілія лісова <i>Lilium martagon</i> Любка дволиста <i>Platanthera bifolia</i> Любка зеленоквіткова <i>Platanthera chlorantha</i> Гніздівка звичайна <i>Neottia nidus-avis</i>	+
Ямпільське				30	С1Д	6Скр2Дз2КЛГ	Клокичка периста <i>Staphylea pinnata</i> Ковила волосиста <i>Stipa capillata</i>	+
				41	Д2ГД	7Яз2Лпд1Акб	Клокичка периста <i>Staphylea pinnata</i> Ковила волосиста <i>Stipa capillata</i>	+
				17	С1Д	8Сз2Акб	Клокичка периста <i>Staphylea pinnata</i> Ковила волосиста <i>Stipa capillata</i>	+
				3	С1Д	6Акб2Брс2Кля	Сон великий <i>Pulsatilla grandis</i>	-
				25	С2ГД	5Акб3Брс1Яз1Кля	Сон великий <i>Pulsatilla grandis</i>	-
				56	С1Д	10Акб+Гшз	Ковила волосиста <i>Stipa capillata</i>	+
				36	С1Д	10Скр	Лілія лісова <i>Lilium martagon</i>	+
				32	С1Д	8Скр2Яв	Лілія лісова <i>Lilium martagon</i>	+
				81	Д1ГД	6Дз4Яз	Коручка широколиста <i>Epipactis helleborine</i>	+
				101	Д2ГД	7Дз3Яз	Коручка широколиста <i>Epipactis helleborine</i>	+

Лісництво	Квартал	Виділ	Площа, га	Вік	ТЛУ	Склад насаджень	Рідкісний вид	ПЗФ
				90	С2ГД	7Дз3Клг	Скополія карніолійська <i>Scopolia carniolica</i>	+
				110	Д2ГД	9Дз1Яз	Скополія карніолійська <i>Scopolia carniolica</i>	+
				66	Д2ГД	3Клг2Дз2Лпд2Гз1Яз	Лілія лісова <i>Lilium martagon</i> Коручка широколиста <i>Eripactis helleborine</i>	+
				63	Д2ГД	7Дз3Яз	Лілія лісова <i>Lilium martagon</i> Коручка широколиста <i>Eripactis helleborine</i>	+
Барське				51	Д2ГД	4Дчр2Дз1Яз1Клг1Ос1Гз	Берека <i>Sorbus torminalis</i>	-
				85	Д2ГД	4Дз6Яз+Бкл	Коручка широколиста <i>Eripactis helleborine</i>	-
				105	Д2ГД	10Гз+Бп	Коручка широколиста <i>Eripactis helleborine</i>	-
				62	Д2ГД	8Дчр2Гз+Яз	Лілія лісова <i>Lilium martagon</i>	-
				105	Д2ГД	10Гз+Бп	Лілія лісова <i>Lilium martagon</i>	-
				59	Д2ГД	5Дчр3Дз2Гз	Любка зеленоквіткова <i>Platanthera chlorantha</i>	-
				65	Д2ГД	10Дчр+Гз	Підсніжник звичайний <i>Galanthus nivalis</i>	-
				68	Д2ГД	10Дчр+Гз	Підсніжник звичайний <i>Galanthus nivalis</i>	-
				39	Д2ГД	5Дз2Гз1Клг1Дчр1Яз	Підсніжник звичайний <i>Galanthus nivalis</i>	-

Лісництво	Квартал	Виділ	Площа, га	Вік	ТЛУ	Склад насаджень	Рідкісний вид	ПЗФ
				1	Д2ГД	8Дз2Скр	Підсніжник звичайний <i>Galanthus nivalis</i>	-
				54	Д2ГД	8Дчр2Гз+Дз	Підсніжник звичайний <i>Galanthus nivalis</i>	-
Ярошинське				17	Д2ГД	6Дз2Лпд1Гз1Клг	Берека <i>Sorbus torminalis</i>	-
				52	Д2ГД	5Дз3Яз2Гз	Берека <i>Sorbus torminalis</i>	-
				90	Д2ГД	4Дз4Гз1Яз1Клг	Коручка широколиста <i>Eripactis helleborine</i> Лілія лісова <i>Lilium martagon</i> Любка дволиста <i>Platanthera bifolia</i> Цибуля ведмежа <i>Allium ursinum</i>	-
				91	Д2ГД	5Дз3Гз2Яз	Коручка широколиста <i>Eripactis helleborine</i>	-
				55	Д2ГД	4Мде2Дз2Яз2Гз	Коручка широколиста <i>Eripactis helleborine</i> Лілія лісова <i>Lilium martagon</i> Любка дволиста <i>Platanthera bifolia</i>	-
				49	Д2ГД	4Дз3Лпд3Гз	Коручка пурпурова <i>Eripactis purpurata</i>	-
				17	Д2ГД	6Дз2Лпд1Гз1Клг	Коручка пурпурова <i>Eripactis purpurata</i>	-
				52	Д2ГД	5Дз3Яз2Гз	Коручка пурпурова <i>Eripactis purpurata</i>	-
				100	Д2ГД	5Яз5Гз	Підсніжник звичайний <i>Galanthus nivalis</i>	-
				90	Д2ГД	7Яз2Гз1Клг	Підсніжник звичайний <i>Galanthus nivalis</i>	-

Лісництво	Квартал	Виділ	Площа, га	Вік	ТЛУ	Склад насаджень	Рідкісний вид	ПЗФ
				65	Д2ГД	7Дз2Гз1Яз	Підсніжник звичайний <i>Galanthus nivalis</i>	-
				75	Д2ГД	4Дз4Гз2Яз	Підсніжник звичайний <i>Galanthus nivalis</i> Цибуля ведмежа <i>Allium ursinum</i>	-
				39	Д2ГД	5Дз2Клг2Гз1Яз	Цибуля ведмежа <i>Allium ursinum</i>	-
				43	Д2ГД	4Дз3Гз2Яз1Клг	Цибуля ведмежа <i>Allium ursinum</i>	-
				50	Д2ГД	5Дчр2Яз2Гз1Клг	Цибуля ведмежа <i>Allium ursinum</i>	-
				77	Д2ГД	6Дз2Гз1Яз1Лпд	Цибуля ведмежа <i>Allium ursinum</i>	-
				56	Д2ГД	3Дз2Яз2Клг2Гз1Брс	Цибуля ведмежа <i>Allium ursinum</i>	-
				65	Д2ГД	7Дз2Гз1Клг	Цибуля ведмежа <i>Allium ursinum</i>	-
Ялтушківське				28	Д2ГД	5Дз3Клг1Яз1Гз	Берека <i>Sorbus torminalis</i>	-
				50	Д2ГД	7Гз2Бп1Яз	Берека <i>Sorbus torminalis</i>	-
				-	-	Болото	Коручка пурпурова <i>Epiractis purpurata</i> Лілія лісова <i>Lilium martagon</i>	-
				73	Д2ГД	4Дз4Яз2Гз	Підсніжник звичайний <i>Galanthus nivalis</i>	-
				90	Д2ГД	6Гз3Яз1Дз	Підсніжник звичайний <i>Galanthus nivalis</i>	-
				16	Д2ГД	7Дчр2Ябл1Гшз	Підсніжник звичайний <i>Galanthus nivalis</i>	-
				110	Д2ГД	9Дз1Гз	Скополія карніолійська <i>Scopolia carniolica</i>	-

Лісництво	Квартал	Виділ	Площа, га	Вік	ТЛУ	Склад насаджень	Рідкісний вид	ПЗФ
				86	Д2ГД	5Дз2Гз2Лпд1Яз	Скополія карніолійська <i>Scopolia carniolica</i>	-
				95	Д2ГД	5Яз1Дз3Гз1Бп	Цибуля ведмежа <i>Allium ursinum</i>	-
				85	Д2ГД	5Дз2Яз3Гз	Цибуля ведмежа <i>Allium ursinum</i>	-
Жмеринське				150	Д2ГД	7Дз3Гз	Берека <i>Sorbus torminalis</i>	-
				60	Д2ГД	6Гз1Дз1Лпд1Брс1Яз	Булатка довголиста <i>Cephalanthera longifolia</i> Гніздівка звичайна <i>Neottia nidus-avis</i>	-
				100	Д2ГД	8Гз1Дз1Яз	Булатка довголиста <i>Cephalanthera longifolia</i> Зозулині сльози яйцевидні <i>Listera ovata</i>	-
				100	Д2ГД	7Гз1Дз1Лпд1Яз	Коручка широколиста <i>Eripactis helleborine</i> Лілія лісова <i>Lilium martagon</i>	-
				45	Д2ГД	5Яз3Гз2Дз	Лілія лісова <i>Lilium martagon</i> Підсніжник звичайний <i>Galanthus nivalis</i>	-
				90	Д2ГД	5Дз2Яз2Гз1Лпд	Лілія лісова <i>Lilium martagon</i>	-
				30	Д2ГД	4Яз2Клг2Гз1Ос1Бп	Підсніжник звичайний <i>Galanthus nivalis</i>	-
				21	Д2ГД	5Дз1Лпд1Брс1Гз1Яз1Клг	Цибуля ведмежа <i>Allium ursinum</i>	-
				8	Д2ГД	6Дз2Лпд2Гз	Цибуля ведмежа <i>Allium ursinum</i>	-
				30	Д2ГД	4Яз2Клг2Гз1Ос1Бп	Цибуля ведмежа <i>Allium ursinum</i>	-

Лісництво	Квартал	Виділ	Площа, га	Вік	ТЛУ	Склад насаджень	Рідкісний вид	ПЗФ
				24	Д2ГД	4Дз1Клг1Яз2Гз1Брс1Лпд	Цибуля ведмежа <i>Allium ursinum</i>	-
Людовське				46	Д2ГД	4Дчр2Яз2Бп1Чш1Гз	Гніздівка звичайна <i>Neottia nidus-avis</i>	-
				116	Д2ГД	(за межами лісових насаджень)	Зозулинець обпалений <i>Orchis ustulata</i>	-
				48	Д2ГД	(за межами лісових насаджень)	Зозулинець салеповий	-
				50	С4ВЛЧ	10Влч+Дз+Лпд+Гз	Зозулині сльози яйцевидні <i>Listera ovata</i>	-
				-	-	Лісові проїзди	Коручка широколиста <i>Eripactis helleborine</i>	-
				66	Д2ГД	10Клг+Дз+Яз+Бп+Чш	Коручка широколиста <i>Eripactis helleborine</i> Лілія лісова <i>Lilium martagon</i>	-
				45	Д2ГД	6Гз3Яз1Бп	Коручка широколиста <i>Eripactis helleborine</i>	-
				46	Д2ГД	4Дчр2Яз2Бп1Чш1Гз	Лілія лісова <i>Lilium martagon</i>	-
				91	Д2ГД	5Дз2Лпд1Брс1Клг1Гз	Любка дволиста <i>Platanthera bifolia</i>	-
				91	Д2ГД	7Дз1Бп2Гз	Любка дволиста <i>Platanthera bifolia</i>	-
				60	С4ВЛЧ	10ВЛЧ+Гз	Цибуля ведмежа <i>Allium ursinum</i>	-
				70	Д2ГД	6Дз1Лпд3Гз	Цибуля ведмежа <i>Allium ursinum</i>	-
				64	Д2ГД	4Дз2Яз2Лпд2Гз	Цибуля ведмежа <i>Allium ursinum</i>	-
				91	Д2ГД	4Дз3Дчр3Яз	Цибуля ведмежа <i>Allium ursinum</i>	-
				57	Д2ГД	4Дчр2Яз1Клг1Бп2Гз	Цибуля ведмежа <i>Allium ursinum</i>	-

Лісництво	Квартал	Виділ	Площа, га	Вік	ТЛУ	Склад насаджень	Рідкісний вид	ПЗФ
				-	-	Лісова дорога	Цибуля ведмежа <i>Allium ursinum</i>	-
Копайгородське				20	Д2ГД	8Дз2Гз	Коручка пурпурова <i>Epiractis purpurata</i>	-
				15	Д2ГД	5Бп5Ос	Підсніжник звичайний <i>Galanthus nivalis</i>	-
				15	Д2Гд	8Дз1Гз1Яз	Підсніжник звичайний <i>Galanthus nivalis</i>	-
				51	Д2ГД	5Дчр4Гз1Яз	Підсніжник звичайний <i>Galanthus nivalis</i>	-
				18	Д2ГД	6Дз2Гз1Бп1Клг	Підсніжник звичайний <i>Galanthus nivalis</i>	-
				37	Д2ГД	6Дз3Гз1Бп	Підсніжник звичайний <i>Galanthus nivalis</i>	-
				37	Д2ГД	4Дз3Гз3Яз	Підсніжник звичайний <i>Galanthus nivalis</i>	-
				15	Д2ГД	5Бп5Ос	Цибуля ведмежа <i>Allium ursinum</i>	-
				15	Д2Гд	8Дз1Гз1Яз	Цибуля ведмежа <i>Allium ursinum</i>	-
				18	Д2ГД	6Дз2Яз1Гз1Клг	Цибуля ведмежа <i>Allium ursinum</i>	-
				51	Д2ГД	5Дчр4Гз1Яз	Цибуля ведмежа <i>Allium ursinum</i>	-
				65	Д2ГД	5Яз4Гз1Клг	Цибуля ведмежа <i>Allium ursinum</i>	-
				29	Д2ГД	4Дз4Гз2Яз	Цибуля ведмежа <i>Allium ursinum</i>	-
				37	Д2ГД	6Дз3Гз1Бп	Цибуля ведмежа <i>Allium ursinum</i>	-
				60	Д2ГД	4Дчр3Гз1Дз1Яз1Чш	Цибуля ведмежа <i>Allium ursinum</i>	-
				37	Д2ГД	4Дз3Гз3Яз	Цибуля ведмежа <i>Allium ursinum</i>	-

Квартально-видільний перелік надається у звіті з конфіденційною інформацією.

Ділянки із виявленими місцезростаннями раритетних видів, що знаходяться за межами природно-заповідних об'єктів рекомендовано не включати у фонд головного користування, створивши колову охоронну зону радіусом 50 м. У разі, якщо біотоп займає меншу площу - в межах біотопу.

У виявлених місцезнаходженнях раритетних видів рекомендується проводити щоквартальний моніторинг за станом популяцій раритетних видів для уникнення негативного впливу на рідкісні види.

### 3.5. Раритетні види фауни

Знахідки рідкісних видів тварин на території Жмеринського надлісництва філії «Центральний лісовий офіс» ДП «Ліси України» (раніше Філії «Жмеринське лісове господарство»), відмічені під час дослідження наведено в таблиці 3.7.

Таблиця 3.7.

#### Знахідки рідкісних видів тварин

Місцезнаходження (лісництво)	Назва виду Українською мовою	Назва виду Латинською мовою	Місцезнаходження (квартал)	Місцезнаходження (виділ)
Ямпільське	Жук олень	<i>(Lucanus cervus)</i>		
Ямпільське	Тхір лісовий	<i>(Mustela putorius)</i>		
Ямпільське	Тхір лісовий	<i>(Mustela putorius)</i>		
Ямпільське	Тхір лісовий	<i>(Mustela putorius)</i>		
Ямпільське	Тхір лісовий	<i>(Mustela putorius)</i>		
Джуринське	Тхір лісовий	<i>(Mustela putorius)</i>		
Джуринське	Тхір лісовий	<i>(Mustela putorius)</i>		
Джуринське	Тхір лісовий	<i>(Mustela putorius)</i>		
Джуринське	Тхір лісовий	<i>(Mustela putorius)</i>		
Джуринське	Тхір лісовий	<i>(Mustela putorius)</i>		
Котюжанське	Рибалочка блакитний	<i>(Alcedo atthis)</i>		
Котюжанське	Тхір лісовий	<i>(Mustela putorius)</i>		
Котюжанське	Тхір лісовий	<i>(Mustela putorius)</i>		
Котюжанське	Тхір лісовий	<i>(Mustela putorius)</i>		

Місцезнаходження (лісництво)	Назва виду Українською мовою	Назва виду Латинською мовою	Місцезнаходження (квартал)	Місцезнаходження (виділ)
Мурованокурил овецьке	Тхір лісовий	<i>(Mustela putorius)</i>		
Мурованокурил овецьке	Тхір лісовий	<i>(Mustela putorius)</i>		
Мурованокурил овецьке	Тхір лісовий	<i>(Mustela putorius)</i>		
Мурованокурил овецьке	Тхір лісовий	<i>(Mustela putorius)</i>		
Мурованокурил овецьке	Тхір лісовий	<i>(Mustela putorius)</i>		
Жмеринське	Голуб-синяк	<i>(Columba oenas)</i>		
Жмеринське	Жук-олень	<i>(Lucanus cervus)</i>		
Жмеринське	Сатурнія руда	<i>(Aglia tau)</i>		
Жмеринське	Сатурнія велика	<i>(Saturnia pyri)</i>		
Жмеринське	Стрічкарка блакитна	<i>(Catocala fraxini)</i>		
Жмеринське	Нетопир Натусіуса	<i>(Pipistrellus nathusii)</i>		
Барське	Красотіл пахучий	<i>(Calosoma sycophantha)</i>		
Барське	Дятел білоспинний	<i>(Dendrocopos leucotos)</i>		
Барське	Кажан пізній	<i>(Eptesicus serotinus)</i>		
Барське	Тхір лісовий	<i>(Mustela putorius)</i>		
Копайгородське	Шуліка чорний	<i>(Milvus migrans)</i>		
Людовське	Орел-карлик	<i>(Hieraetus pennatus)</i>		
Людовське	Підорлик малий	<i>(Aquila pomarina)</i>		
Ярошинське	Горностай	<i>(Mustela erminea)</i>		
Ярошинське	Стрічкарка тополева	<i>(Limenitis populi)</i>		
Ярошинське	Зміїд	<i>(Circaetus gallicus)</i>		
Ярошинське	Кіт лісовий	<i>(Felis sylvestris)</i>		
Ялтушківське	Дятел зелений (жовна зелена)	<i>(Picus viridis)</i>		
Ялтушківське	Лелека чорний	<i>(Ciconia nigra)</i>		

Квартально-видільний перелік надається у звіті з конфіденційною інформацією.

Отже, під час польових досліджень в межах Жмеринського надлісництва філії «Центральний лісовий офіс» ДП «Ліси України» (раніше Філії «Жмеринське лісове господарство») виявлено рідкісні види фауни.

В межах планової діяльності місць гніздування та масового розмноження раритетних видів фауни не виявлено.

#### **4. Моніторинг раритетних видів на території планової діяльності**

Дослідження проведені за маршрутними шляхами, що включають об'єкти ПЗФ та ділянки чергової лісосіки, зазначеними на планово-картографічних матеріалах. Польовими дослідженнями охоплено усі ділянки, відведені у рубки головного користування та, частково – ділянки, де заплановано проведення санітарних рубок.

У ході складання маршрутних шляхів було проаналізовано таксаційні матеріали, з метою деталізації складу, структури, віку деревостанів, для побудови найбільш доцільних та оптимізованих шляхів обстеження. Детальні дослідження рослинного світу здійснено на облікових площадках.

На планово-картографічному матеріалі зазначено об'єкти планованої діяльності, раритетні види і угруповання та об'єкти природно-заповідного фонду (ПЗФ) (Додаток Б).

Дослідження суміжних ділянок, які примикають до планованої діяльності проведено по контуру відводів деревостанів. По контуру ділянок головного користування здійснено дослідження ділянок на відстані 100 метрів.

Дані щодо локалізації ділянок планованої діяльності, де запроектовано рубки головного користування наведені у таблиці 5.1-5.2.

За наведеними даними більша частина ділянок, у яких передбачена планована діяльність представлена листяними насадженнями.

Всі передбачені ділянки чергової лісосіки розташовані за межами природно-заповідних об'єктів, під час дослідження на них не виявлено раритетних видів та угруповань.

Під час дослідження обстежено територію планової діяльності кожного лісництва, включаючи ділянки чергової лісосіки головного користування на 2025-2026 роки та об'єкти природо-заповідного фонду.

Для кожного лісництва складено карти поширення раритетних видів та угруповань.

Матеріали, отримані в результаті досліджень передані у ВО «Укрдержліспроєкт» для врахування при проведенні лісовпорядкування.

**Детальна інформація про реєстрацію видів рослин та тварин виявлених в обстежених лісництвах надається у звіті з конфіденційною інформацією.**

Відповідно до заходів охорони, наведених в Червоній книзі України для видів флори, що зростають в межах Жмеринського надлісництва філії «Центральний лісовий офіс» ДП «Ліси України» (раніше Філії «Жмеринське лісове господарство») рекомендовано заборонити суцільні рубки та кінцевий прийом поступових рубок. Рекомендується контроль за станом популяцій. (Постанова Кабінету Міністрів України від 12 травня 2023 р. № 499 «Порядок створення охоронних зон для збереження біорізноманіття у лісах»).

Відповідно до заходів охорони, наведених в Червоній книзі України для видів орнітофауни рекомендовано виявлення та охорона гнізд птахів та гніздових ділянок, для фауни виявлення та охорона місць перебування та розмноження. Рекомендується контроль за станом популяцій.

Отже, при складанні переліку ділянок рубок головного користування місця знаходження видів Червоної книги будуть виключені з переліку.

За результатами проведених польових науково-дослідних робіт у межах планованої діяльності підприємства (рубки головного користування) не виявлені види флори та фауни, занесені до Червоної книги та до переліку рідкісних і зникаючих видів фауни та флори (додаток 1, 2 і 3 Бернської Конвенції та з додатку 1 Резолюції №6 (1998)). За умови, якщо такі будуть виявлені під час відводів або ж безпосереднього проведення рубок головного користування вони повинні бути збережені згідно чинного Законодавства.

У разі дотримання всіх рекомендацій та чинного Законодавства вплив від передбачених рубок на об'єкти природно-заповідного фонду, раритетні види та угруповання здійснюватися не буде.

## 5. Характеристика планової діяльності

Польовими дослідженнями охоплено ділянки, відведені у рубки головного користування (табл.5.1, 5.2).

Дослідження суміжних ділянок, які примикають до планованої діяльності проведено по контуру відводів деревостанів. По контуру ділянок головного користування здійснено дослідження ділянок на відстані 100 метрів.

Усього по надлісництву на 2025 рік в рубки головного користування було відведено 85 ділянок площею 178,2 га.

Інформація про наявність раритетних видів флори і фауни, угруповань Зеленої книги, природних оселищ Бернської Конвенції на відведених ділянках наведена в таблиці 5.1.

Таблиця 5.1.

### *Відомість чергової лісосіки головного користування на 2025 рік*

Лісництво	Квартал	Виділ	Площа	Секція	Раритетні види та угруповання
Жмеринське	68	16	0,7	Дубова	відсутні
Барське	61	15	4,3	Дубова	-//-
Джури́нське	27	4,2	3,3	дубова	-//-
Котюжанське	22	8,1	2,8	Дубова	-//-
Людовське	98	8,1	1	Ясенева	-//-
Мурованокуриловецьке	82	10,1	2,7	Дубова	-//-
Джури́нське	62	4,1	4,3	Дубова	-//-
Джури́нське	86	7,1	3,6	Ясенева	-//-
Моївське	58	8	2,6	Дубова	-//-
Івашковецьке	68	5,1	3	Дубова	-//-
Котюжанське	9	5,1	1,3	Ясенева	-//-
Джури́нське	6	3,1	2,8	Дубова	-//-
Барське	13	15,1	2,6	Грабова	-//-
Івашковецьке	86	8,1	2	Дубова	-//-
Мурованокуриловецьке	4	13,1	1,5	Дубова	-//-
Копайгородське	27	10	0,9	Ясенева	-//-
Ямпільське	25	15,2	0,6	Дубова	-//-
Ярошинське	15	1,1	0,9	Дубова	-//-
Івашковецьке	1	3,1	0,5	Дубова	-//-
Джури́нське	91	9,1	1,7	Дубова	-//-
Джури́нське	27	4,3	2,3	Дубова	-//-
Івашковецьке	86	16,1	1,8	Дубова	-//-

Лісництво	Квартал	Виділ	Площа	Секція	Раритетні види та угруповання
Котюжанське	17	8.1	4,3	Дубова	-/-
Джуринське	37	21	1,2	Дубова	-/-
Моївське	30	20.1	2,4	Дубова	-/-
Моївське	12	5.1	4,7	Дубова	-/-
Моївське	29	22	1,6	Дубова	-/-
Копайгородське	28	7	1,3	Дубова	-/-
Жмеринське	87	7	2,6	Дубова	-/-
Людовське	123	2	1	Ясенева	-/-
Івашковецьке	68	1	0,4	Дубова	-/-
Івашковецьке	68	5.2	1	Дубова	-/-
Ялтушківське	26	5.1	3,1	Дубова	-/-
Ямпільське	24	2.1	0,6	Дубова	-/-
Джуринське	65	7	2,3	Дубова	-/-
Івашковецьке	85	12.1	1,6	Дубова	-/-
Жмеринське	56	13.1	2,7	Ясенева	-/-
Ялтушківське	2	1	0,4	Дубова	-/-
Джуринське	87	8	1,4	Дубова	-/-
Мурованокуриловецьке	4	13.2	2,9	Дубова	-/-
Ялтушківське	2	7	0,6	Дубова	-/-
Ярошинське	35	12	1,9	Ясенева	-/-
Мурованокуриловецьке	81	20,1	2,5	Дубова	-/-
Джуринське	2	14	1,5	Дубова	-/-
Івашковецьке	2	4	1,4	Дубова	-/-
Джуринське	96	4	1,8	Дубова	-/-
Джуринське	85	7,1	2,2	Дубове	-/-
Джуринське	29	7	4	Дубова	-/-
Івашковецьке	79	1	2,8	Дубова	-/-
Івашковецьке	91	5	1,7	Дубова	-/-
Людовське	76	27	2,2	Грабова	-/-
Котюжанське	35	1	0,8	Дубова	-/-
Копайгородське	10	1	1,7	Дубова	-/-
Ямпільське	18	12	1,2	Дубова	-/-
Ялтушківське	27	7	1,7	Дубова	-/-
Моївське	56	1,1	3,8	Дубова	-/-
Ямпільське	18	16.1	0,8	Ясенева	-/-
Ялтушківське	20	9.1	1,2	Дубова	-/-
Котюжанське	24	4	3,6	Дубова	-/-
Ярошинське	20	2.1	2,3	Ясенева	-/-
Ярошинське	43	9	2,8	Ясенева	-/-
Мурованокуриловецьке	2	14.1	1,2	Ясенева	-/-
Ялтушківське	43	13	1,6	Дубова	-/-

Лісництво	Квартал	Виділ	Площа	Секція	Раритетні види та угруповання
Моївське	48	6.2	4,2	Дубова	-//-
Моївське	14	1.1	4,4	Дубова	-//-
Мурованокуриловецьке	29	2.1	2,5	Ясенева	-//-
Моївське	78	4.1	3	Дубова	-//-
Ямпільське	16	2.2	1	Дубова	-//-
Ярошинське	17	1.1	3,7	Ясенева	-//-
Вендичанське	30	2.1	0,6	Дубова	-//-
Котюжанське	19	8.1	3,3	Дубова	-//-
Джуринське	18	8	2	Дубова	-//-
Джуринське	4	2.2	2,2	Дубова	-//-
Джуринське	50	3	2,5	Грабова	-//-
Жмеринське	81	2	1,5	Дубова	-//-
Джуринське	97	8	2,6	Дубова	-//-
Івашковецьке	63	8	2,6	Дубова	-//-
Ялтушківське	17	10	0,9	Грабова	-//-
Ялтушківське	17	3	0,7	Ясенева	-//-
Ярошинське	65	2.1	3,1	Грабова	-//-
Моївське	31	15	3,9	Дубова	-//-
Ямпільське	7	2	2	Ясенева	-//-
Котюжанське	19	10,1	1,4	Дубова	-//-
Копайгородське	17	6.1	1	Ялинова	-//-
Копайгородське	15	8,2	1,1	Дубова	-//-

Попередній аналіз даних обстеження показує, що на 85 ділянках планованої діяльності площею 178,2 га (відведених під рубки головного користування на 2025 рік) на час обстежень не зареєстровані місцезнаходження раритетних видів та угруповань.

Усього по філії на 2026 рік в рубки головного користування було відведено 83 ділянки площею 153.2 га.

Інформація про наявність раритетних видів флори і фауни, угруповань Зеленої книги, природних оселищ Бернської Конвенції на відведених ділянках наведена в таблиці 5.2.

Таблиця 5.2.

**Відомість чергової лісосіки головного користування на 2026 рік**

Лісництво	Квартал	Виділ	Ділянка	Площа	Секція	Раритетні види та угруповання	
Івашковецьке	1	12		1,3	дубова	відсутні	
	7	19		1,6	грабова	-//-	
	50	4	1	1,9	дубова (Дчр)	-//-	
	73	12		0,9	дубова	-//-	
	79	8		4,6	дубова	-//-	
	86	8	2	2	дубова	-//-	
	90	9		1,6	дубова	-//-	
	17	20		3,4	грабова	-//-	
	65	13		3	дубова	-//-	
	67	17		0,8	дубова	-//-	
				21.5			
	Джуринське	28	11	1	4,2	дубова	-//-
		34	4		3,2	дубова	-//-
36		10		4,3	дубова	-//-	
1		9		0,4	дубова	-//-	
4		4		2,5	дубова	-//-	
4		17		1,9	дубова	-//-	
6		3	2	2	дубова	-//-	
13		5		2,6	дубова (Дчр)	-//-	
21		1		0,9	дубова	-//-	
63		2	2	1,3	дубова	-//-	
73		8	2	4,2	ясенєва	-//-	
85		14		1	ясенєва	-//-	
86		3		2	ясенєва	-//-	
87		7	1	1	ясенєва	-//-	
91		6		0,7	дубова	-//-	
			32.2				
Ямпільське	16	2	3	1	дубова	-//-	
	25	9	1	0,5	дубова	-//-	
	26	3	1	1,4	ясенєва	-//-	
	26	10	1	0,5	дубова	-//-	
				3.4			
Котюжанське	17	1	1	1,9	дубова	-//-	
	9	1		1,1	ясенєва	-//-	
	10	3	1	1,6	грабова	-//-	
	13	2		0,9	грабова	-//-	
	35	10		1,2	дубова	-//-	

Лісництво	Квартал	Виділ	Ділянка	Площа	Секція	Раритетні види та угруповання
	17	1	2	2,1	дубова	-/-
	17	8	2	1,8	дубова	-/-
				10.6		
Мурованокуриловецьке	28	7	2	2,7	ясенева	-/-
	28	5	1	2,3	ясенева	-/-
	5	22		2	дубова	-/-
	6	7		1,4	грабова	-/-
	17	13		1,5	дубова	-/-
	81	22		2,1	дубова (Дчр)	-/-
				12		
Барське	12	8		2	дубова	-/-
	13	4	1	1,4	грабова	-/-
	19	8		0,7	дубова (Дчр)	-/-
	28	24	1	1,5	дубова (Дчр)	-/-
	61	19		2,9	дубова	-/-
				8.5		
Вендичанське	30	5	2	0,8	дубова	-/-
	14	4	2	0,8	грабова	-/-
				1.6		
Жмеринське	8	5		1,7	грабова	-/-
	46	9		1,8	ясенева	-/-
	58	7		0,2	ясенева	-/-
	62	2	1	2,3	дубова	-/-
	69	11		1,8	дубова	-/-
	84	12		2,3	дубова	-/-
	56	16		1,4	дубова	-/-
				11.5		
Копайгородське	28	3		3,2	дубова	-/-
	30	3	1	2,7	дубова (Дчр)	-/-
	30	17		1,6	ясенева	-/-
	37	9		1,3	дубова (Дчр)	-/-
				8.8		
Людовське	105	6		1,4	грабова	-/-
	101	1	1	2,3	ясенева	-/-
				1.4		
Моївське	14	1	2	3,1	дубова	-/-

Лісництво	Квартал	Виділ	Ділянка	Площа	Секція	Раритетні види та угруповання
	21	17	1	2,8	дубова	-//-
	30	27		2,4	дубова	-//-
	48	6	3	3,3	дубова	-//-
	49	1	1	1,9	дубова	-//-
	49	9		2	дубова	-//-
	54	1	2	3,9	дубова	-//-
	56	1	2	4,2	дубова	-//-
	56	9		0,5	дубова	-//-
	56	13		1,5	дубова	-//-
	72	2		0,3	дубова	-//-
	74	11		0,9	дубова	-//-
				26.8		
Ялтушківське	37	4		1,1	ясенева	-//-
	41	3		1,8	грабова	-//-
	44	17		3,3	дубова (Дчр)	-//-
				6.2		
Ярошинське	1	3		0,3	грабова	-//-
	6	12		2,5	ясенева	-//-
	22	6	1	2,5	ясенева	-//-
	41	10		1,6	грабова	-//-
	47	10		1,8	ясенева	-//-
	81	1		0,4	грабова	-//-
				9.1		
Всього				153.2		

Попередній аналіз даних обстеження показує, що на 83 ділянках планованої діяльності площею 153.2 га (відведених під рубки головного користування на 2026 рік) на час обстежень не зареєстровані місцезнаходження раритетних видів та угруповань.

Планована діяльність, яка включає заходи із поліпшення санітарного стану лісів у межах лісового фонду передбачає переважно проведення санітарних рубок.

Зрубані ділянки будуть заліснені у відповідності до вимог правил лісовідновлення в лісах України.

## 6. Інформація з метою проведення ідентифікації належності лісових територій до пралісів, квазіпралісів і природних лісів

За результатами аналізу відповідності показників ідентифікованих ділянок до критеріїв пралісів, квазіпралісів та природних лісів згідно матеріалів лісовпорядкування у Жмеринському надлісництві філії «Центральний лісовий офіс» ДП «Ліси України» (раніше Філії «Жмеринське лісове господарство») виявлено 23.6 га природних лісів (табл. 6.1).

Таблиця 6.1

### Наявність пралісів, квазіпралісів і природних лісів

Назва лісництва	Квартал	Виділ, підвиділ	Площа, га	Коротка характеристика території
1. Природні ліси				
Вендичанське				Насадження дуба звичайного віком 125 років насінневого природного походження

Квартально-видільний перелік надається у звіті з конфіденційною інформацією.

В межах Жмеринського надлісництва філії «Центральний лісовий офіс» ДП «Ліси України» (раніше Філії «Жмеринське лісове господарство») виявлено 482 ділянки деревостанів у віці старше 120 років площею 2360.3 га (табл.6.2).

Таблиця 6.2.

### *Деревостани віком старше 120 років.*

Лісництво	Квартал	Виділ	Площа, га	Порода	ТЛУ	Вік
Барське				Дуб звичайний	Д2	145
Барське				Дуб звичайний	Д2	125
Барське				Дуб звичайний	Д2	125
Барське				Дуб звичайний	Д2	120
Барське				Дуб звичайний	Д2	120
Барське				Дуб звичайний	Д2	120
Барське				Дуб звичайний	Д2	120
Барське				Дуб звичайний	Д2	130
Барське				Гراب звичайний	Д2	115
Барське				Сосна звичайна	Д2	136
Барське				Дуб звичайний	Д2	115

Лісництво	Квартал	Виділ	Площа, га	Порода	ТЛУ	Вік
Барське				Дуб звичайний	Д2	120
Барське				Дуб звичайний	Д2	120
Барське				Дуб звичайний	Д2	120
Барське				Дуб звичайний	Д2	115
Барське				Дуб звичайний	Д2	120
Барське				Дуб звичайний	Д2	115
Барське				Дуб звичайний	Д2	115
Барське				Дуб звичайний	Д2	120
Барське				Дуб звичайний	Д2	120
Барське				Бук лісовий	Д2	120
Барське				Дуб звичайний	Д2	120
Барське				Дуб звичайний	Д2	120
Барське				Дуб звичайний	Д2	115
Барське				Дуб звичайний	Д2	125
Барське				Дуб звичайний	Д2	125
Барське				Дуб звичайний	Д2	130
Барське				Дуб звичайний	Д2	140
Барське				Граб звичайний	Д2	115
Барське				Граб звичайний	Д2	120
Барське				Дуб звичайний	Д2	126
Барське				Дуб звичайний	Д2	125
Барське				Дуб звичайний	Д2	121
Барське				Дуб звичайний	Д2	126
Барське				Дуб звичайний	Д2	126
Барське				Дуб звичайний	Д2	126
Вендичанське				Ясен звичайний	Д2	116
Вендичанське				Дуб звичайний	Д2	125
Вендичанське				Дуб звичайний	Д2	125
Вендичанське				Дуб звичайний	Д2	120
Вендичанське				Дуб звичайний	Д2	125
Вендичанське				Дуб звичайний	Д2	125
Вендичанське				Дуб звичайний	Д2	125
Вендичанське				Ясен звичайний	Д2	116
Вендичанське				Дуб звичайний	Д2	125
Вендичанське				Дуб звичайний	Д2	125
Вендичанське				Ясен звичайний	Д3	126
Вендичанське				Дуб звичайний	Д2	125
Вендичанське				Дуб звичайний	Д2	125
Вендичанське				Дуб звичайний	Д2	125
Вендичанське				Дуб звичайний	Д2	125
Вендичанське				Дуб звичайний	Д2	115
Вендичанське				Дуб звичайний	Д2	140

Лісництво	Квартал	Виділ	Площа, га	Порода	ТЛУ	Вік
Вендичанське				Дуб звичайний	Д2	125
Вендичанське				Дуб звичайний	Д3	120
Вендичанське				Дуб звичайний	С2	130
Вендичанське				Дуб звичайний	С2	130
Вендичанське				Дуб звичайний	С2	130
Вендичанське				Дуб звичайний	С2	130
Вендичанське				Дуб звичайний	Д1	125
Вендичанське				Дуб звичайний	С2	120
Вендичанське				Сосна кримська	С2	116
Вендичанське				Дуб звичайний	Д2	116
Вендичанське				Дуб звичайний	Д2	116
Вендичанське				Дуб звичайний	Д2	120
Вендичанське				Дуб звичайний	Д2	120
Вендичанське				Дуб звичайний	Д2	120
Вендичанське				Дуб звичайний	Д2	120
Вендичанське				Дуб звичайний	Д2	115
Вендичанське				Дуб звичайний	Д2	125
Вендичанське				Дуб звичайний	Д2	125
Вендичанське				Дуб звичайний	Д2	115
Вендичанське				Дуб звичайний	Д2	125
Вендичанське				Дуб звичайний	Д2	141
Вендичанське				Дуб звичайний	Д3	121
Вендичанське				Дуб звичайний	Д1	120
Вендичанське				Дуб звичайний	Д2	115
Вендичанське				Дуб звичайний	Д1	116
Вендичанське				Дуб звичайний	Д2	116
Вендичанське				Ясен звичайний	Д3	116
Вендичанське				Дуб звичайний	Д1	116
Вендичанське				Дуб звичайний	Д2	116
Вендичанське				Ясен звичайний	Д3	121
Вендичанське				Дуб звичайний	Д2	116
Вендичанське				Дуб звичайний	Д2	116
Вендичанське				Дуб звичайний	Д2	115
Вендичанське				Дуб звичайний	Д2	115
Джуринське				Дуб звичайний	Д2	140
Джуринське				Дуб звичайний	Д2	140
Джуринське				Дуб звичайний	Д2	140
Джуринське				Дуб звичайний	Д2	140
Джуринське				Дуб звичайний	Д2	140
Джуринське				Дуб звичайний	Д2	130
Джуринське				Дуб звичайний	Д2	140
Джуринське				Дуб звичайний	Д2	140





Лісництво	Квартал	Виділ	Площа, га	Порода	ТЛУ	Вік
Жмеринське				Дуб звичайний	Д2	125
Жмеринське				Дуб звичайний	Д2	125
Жмеринське				Дуб звичайний	Д2	145
Жмеринське				Дуб звичайний	Д2	145
Жмеринське				Дуб звичайний	Д2	150
Жмеринське				Дуб звичайний	Д2	160
Жмеринське				Дуб звичайний	Д2	145
Жмеринське				Дуб звичайний	Д2	150
Жмеринське				Дуб звичайний	Д2	150
Жмеринське				Дуб звичайний	Д2	150
Жмеринське				Дуб звичайний	Д2	150
Жмеринське				Дуб звичайний	Д2	125
Жмеринське				Дуб звичайний	Д2	120
Жмеринське				Дуб звичайний	Д2	125
Жмеринське				Дуб звичайний	Д2	130
Жмеринське				Дуб звичайний	Д2	150
Жмеринське				Дуб звичайний	Д2	130
Жмеринське				Дуб звичайний	Д2	145
Жмеринське				Дуб звичайний	Д2	125
Жмеринське				Сосна звичайна	Д2	126
Жмеринське				Дуб звичайний	Д2	123
Жмеринське				Дуб звичайний	Д2	145
Жмеринське				Дуб звичайний	Д2	145
Жмеринське				Дуб звичайний	Д2	145
Жмеринське				Дуб звичайний	Д2	150
Жмеринське				Дуб звичайний	Д2	115
Жмеринське				Дуб звичайний	Д3	125
Жмеринське				Дуб звичайний	Д2	150
Жмеринське				Дуб звичайний	Д2	150
Жмеринське				Дуб звичайний	Д2	115
Жмеринське				Дуб звичайний	Д2	145
Жмеринське				Дуб звичайний	Д2	125
Жмеринське				Дуб звичайний	Д2	125
Жмеринське				Дуб звичайний	Д2	130
Жмеринське				Дуб звичайний	Д2	130
Жмеринське				Дуб звичайний	Д3	130
Жмеринське				Дуб звичайний	Д3	120
Івашківецьке				Ясен звичайний	Д2	125
Івашківецьке				Дуб звичайний	Д2	120
Івашківецьке				Дуб звичайний	Д2	120
Івашківецьке				Дуб звичайний	Д2	140

Лісництво	Квартал	Виділ	Площа, га	Порода	ТЛУ	Вік
Івашківецьке				Дуб звичайний	Д2	140
Івашківецьке				Дуб звичайний	Д2	118
Івашківецьке				Дуб звичайний	Д2	118
Івашківецьке				Дуб звичайний	Д2	118
Івашківецьке				Дуб звичайний	Д2	118
Івашківецьке				Дуб звичайний	Д2	131
Івашківецьке				Дуб звичайний	Д2	131
Івашківецьке				Дуб звичайний	Д2	131
Івашківецьке				Дуб звичайний	Д2	120
Івашківецьке				Дуб звичайний	Д2	140
Івашківецьке				Дуб звичайний	Д2	116
Івашківецьке				Дуб звичайний	Д2	116
Івашківецьке				Дуб звичайний	Д2	116
Івашківецьке				Дуб звичайний	Д2	116
Івашківецьке				Дуб звичайний	Д2	118
Івашківецьке				Дуб звичайний	Д2	120
Івашківецьке				Дуб звичайний	Д2	115
Івашківецьке				Дуб звичайний	Д2	130
Івашківецьке				Дуб звичайний	Д2	140
Івашківецьке				Дуб звичайний	Д2	130
Івашківецьке				Дуб звичайний	Д2	140
Івашківецьке				Дуб звичайний	Д2	120
Івашківецьке				Модрина європейська	Д2	131
Івашківецьке				Дуб звичайний	Д2	115
Івашківецьке				Дуб звичайний	Д2	130
Івашківецьке				Дуб звичайний	Д2	125
Івашківецьке				Дуб звичайний	Д2	125
Івашківецьке				Дуб звичайний	Д2	150
Івашківецьке				Дуб звичайний	Д2	120
Івашківецьке				Дуб звичайний	Д2	115
Івашківецьке				Дуб звичайний	Д2	140
Івашківецьке				Дуб звичайний	Д2	125
Івашківецьке				Дуб звичайний	Д2	130
Івашківецьке				Дуб звичайний	Д2	290
Івашківецьке				Дуб звичайний	Д2	290
Івашківецьке				Дуб звичайний	Д2	115
Івашківецьке				Дуб звичайний	Д2	150
Івашківецьке				Дуб звичайний	Д2	150
Копайгородське				Ясен звичайний	Д2	115
Копайгородське				Ясен звичайний	Д2	115
Копайгородське				Ясен звичайний	Д2	115

Лісництво	Квартал	Виділ	Площа, га	Порода	ТЛУ	Вік
Копайгородське				Дуб звичайний	Д2	125
Копайгородське				Граб звичайний	Д2	120
Копайгородське				Дуб звичайний	Д2	116
Копайгородське				Дуб звичайний	Д2	116
Копайгородське				Граб звичайний	Д2	115
Котюжанське				Граб звичайний	Д2	120
Котюжанське				Граб звичайний	Д2	120
Котюжанське				Граб звичайний	Д2	125
Котюжанське				Граб звичайний	Д2	115
Котюжанське				Граб звичайний	Д2	115
Котюжанське				Граб звичайний	Д2	125
Котюжанське				Ясен звичайний	Д2	115
Котюжанське				Вільха чорна	Д4	130
Котюжанське				Вільха чорна	Д4	130
Котюжанське				Ясен звичайний	Д2	125
Котюжанське				Ясен звичайний	Д2	125
Котюжанське				Вільха чорна	Д4	130
Котюжанське				Ясен звичайний	Д2	125
Котюжанське				Граб звичайний	Д2	125
Котюжанське				Вільха чорна	Д3	125
Котюжанське				Вільха чорна	Д3	125
Котюжанське				Граб звичайний	Д2	125
Котюжанське				Вільха чорна	Д2	125
Котюжанське				Сосна кримська	Д2	118
Котюжанське				Дуб скельний	Д2	125
Котюжанське				Сосна кримська	Д2	121
Котюжанське				Дуб звичайний	Д2	130
Котюжанське				Дуб звичайний	Д2	130
Котюжанське				Дуб звичайний	Д2	130
Котюжанське				Ясен звичайний	Д2	121
Котюжанське				Явір	Д2	120
Котюжанське				Дуб звичайний	Д2	125
Котюжанське				Дуб звичайний	Д2	116
Котюжанське				Дуб звичайний	Д2	121
Котюжанське				Дуб звичайний	Д2	121
Котюжанське				Дуб звичайний	Д2	115
Котюжанське				Дуб звичайний	Д2	121
Котюжанське				Граб звичайний	Д2	120
Котюжанське				Дуб звичайний	Д2	121
Котюжанське				Вільха чорна	Д4	115
Котюжанське				Вільха чорна	Д4	115
Котюжанське				Вільха чорна	Д4	115

Лісництво	Квартал	Виділ	Площа, га	Порода	ТЛУ	Вік
Котюжанське				Вільха чорна	Д4	115
Людовське				Дуб звичайний	Д2	128
Людовське				Дуб звичайний	Д2	128
Людовське				Дуб звичайний	Д2	131
Людовське				Дуб звичайний	Д2	128
Людовське				Дуб звичайний	Д2	128
Людовське				Дуб звичайний	Д2	131
Людовське				Дуб звичайний	Д2	116
Людовське				Дуб звичайний	Д2	116
Людовське				Дуб звичайний	Д2	116
Людовське				Дуб звичайний	Д2	116
Людовське				Дуб звичайний	Д2	116
Людовське				Ясен звичайний	Д2	115
Людовське				Граб звичайний	Д2	115
Людовське				Дуб звичайний	Д2	115
Людовське				Дуб звичайний	Д2	116
Людовське				Граб звичайний	Д2	115
Людовське				Граб звичайний	Д2	120
Людовське				Граб звичайний	Д2	120
Людовське				Дуб звичайний	Д2	120
Людовське				Дуб звичайний	Д2	116
Людовське				Дуб звичайний	Д2	115
Людовське				Дуб звичайний	Д2	125
Людовське				Дуб звичайний	Д2	125
Людовське				Дуб звичайний	Д2	120
Людовське				Дуб звичайний	Д2	125
Людовське				Дуб звичайний	Д2	120
Людовське				Дуб звичайний	Д2	121
Людовське				Дуб звичайний	Д2	116
Людовське				Дуб звичайний	Д2	116
Людовське				Клен гостролистий	Д2	121
Людовське				Дуб звичайний	Д2	121
Людовське				Дуб звичайний	Д2	115
Людовське				Дуб звичайний	Д2	116
Могилів-Подільське				Дуб звичайний	Д2	130
Моївське				Дуб звичайний	Д2	130
Моївське				Дуб звичайний	Д2	115
Моївське				Дуб звичайний	Д2	115
Моївське				Дуб звичайний	Д2	115
Моївське				Дуб звичайний	Д2	115
Моївське				Дуб звичайний	Д2	115
Моївське				Дуб звичайний	Д2	115



Лісництво	Квартал	Виділ	Площа, га	Порода	ТЛУ	Вік
Мурованокуриловецьке				Дуб звичайний	Д2	115
Мурованокуриловецьке				Дуб звичайний	Д2	120
Мурованокуриловецьке				Дуб звичайний	Д2	120
Мурованокуриловецьке				Дуб звичайний	Д2	120
Мурованокуриловецьке				Дуб звичайний	Д2	145
Мурованокуриловецьке				Дуб звичайний	Д2	145
Мурованокуриловецьке				Дуб звичайний	Д2	145
Мурованокуриловецьке				Дуб звичайний	Д2	145
Мурованокуриловецьке				Дуб звичайний	Д2	145
Мурованокуриловецьке				Дуб звичайний	Д2	145
Мурованокуриловецьке				Дуб звичайний	Д2	145
Мурованокуриловецьке				Дуб звичайний	Д2	145
Мурованокуриловецьке				Дуб звичайний	Д2	145
Мурованокуриловецьке				Дуб звичайний	Д2	145
Мурованокуриловецьке				Дуб звичайний	Д2	115
Мурованокуриловецьке				Дуб звичайний	Д2	130
Мурованокуриловецьке				Дуб звичайний	Д2	141
Мурованокуриловецьке				Дуб звичайний	Д2	141
Мурованокуриловецьке				Бук лісовий	Д2	170
Мурованокуриловецьке				Дуб звичайний	Д2	141
Мурованокуриловецьке				Дуб звичайний	Д2	130
Мурованокуриловецьке				Дуб звичайний	Д2	115
Мурованокуриловецьке				Дуб звичайний	Д2	120
Мурованокуриловецьке				Дуб звичайний	Д2	120
Мурованокуриловецьке				Дуб звичайний	Д2	120
Мурованокуриловецьке				Граб звичайний	Д2	130
Мурованокуриловецьке				Дуб звичайний	Д2	120
Мурованокуриловецьке				Дуб звичайний	Д2	120
Мурованокуриловецьке				Дуб звичайний	Д2	115
Мурованокуриловецьке				Граб звичайний	Д2	120
Мурованокуриловецьке				Граб звичайний	Д2	130
Мурованокуриловецьке				Дуб звичайний	Д2	120
Мурованокуриловецьке				Граб звичайний	Д2	130
Мурованокуриловецьке				Граб звичайний	Д2	120
Мурованокуриловецьке				Граб звичайний	Д2	125
Мурованокуриловецьке				Граб звичайний	Д1	130
Мурованокуриловецьке				Дуб звичайний	Д2	130
Ялтушківське				Дуб звичайний	Д2	115
Ялтушківське				Дуб звичайний	Д2	120
Ялтушківське				Дуб звичайний	Д2	120
Ялтушківське				Ясен звичайний	Д2	115
Ямпільське				Дуб звичайний	Д2	130

Лісництво	Квартал	Виділ	Площа, га	Порода	ТЛУ	Вік
Ямпільське				Дуб звичайний	Д2	120
Ямпільське				Дуб звичайний	Д2	141
Ямпільське				Дуб звичайний	Д1	131
Ямпільське				Дуб звичайний	Д2	115
Ямпільське				Дуб звичайний	Д2	121
Ямпільське				Дуб звичайний	С1	115
Ямпільське				Дуб звичайний	Д2	120
Ямпільське				Дуб звичайний	Д2	120
Ямпільське				Дуб звичайний	Д2	140
Ямпільське				Дуб звичайний	Д2	120
Ямпільське				Дуб скельний	Д2	120
Ямпільське				Дуб звичайний	Д1	140
Ямпільське				Граб звичайний	Д1	120
Ямпільське				Дуб звичайний	С1	115
Ямпільське				Дуб звичайний	Д1	115
Ямпільське				Дуб звичайний	Д1	120
Ямпільське				Дуб звичайний	Д2	140
Ямпільське				Дуб звичайний	Д1	140
Ямпільське				Дуб звичайний	Д1	140
Ямпільське				Дуб звичайний	Д1	115
Ямпільське				Дуб звичайний	С2	131
Ямпільське				Дуб скельний	С2	120
Ямпільське				Дуб звичайний	С2	125
Ямпільське				Дуб звичайний	Д1	125
Ямпільське				Дуб звичайний	С1	115
Ямпільське				Дуб звичайний	С1	128
Ямпільське				Дуб звичайний	Д1	130
Ямпільське				Дуб звичайний	Д1	115
Ямпільське				Дуб звичайний	Д1	115
Ямпільське				Дуб звичайний	Д2	120
Ямпільське				Ясен звичайний	Д2	115
Ямпільське				Дуб звичайний	Д2	115
Ямпільське				Дуб звичайний	Д2	115
Ямпільське				Дуб звичайний	Д2	115
Ямпільське				Дуб звичайний	Д2	115
Ямпільське				Дуб звичайний	Д2	115
Ямпільське				Дуб звичайний	Д2	120
Ямпільське				Клен гостролистий	Д2	120
Ямпільське				Дуб звичайний	С2	120
Ямпільське				Дуб звичайний	С1	131
Ямпільське				Дуб звичайний	С2	130
Ямпільське				Дуб звичайний	С2	130

Лісництво	Квартал	Виділ	Площа, га	Порода	ТЛУ	Вік
Ярошинське				Ясен звичайний	Д2	120
Ярошинське				Граб звичайний	Д2	115
Ярошинське				Ясен звичайний	Д2	115
Ярошинське				Дуб звичайний	Д2	115
Ярошинське				Ясен звичайний	Д2	115
Ярошинське				Ясен звичайний	Д2	120
Ярошинське				Ясен звичайний	Д2	120
Ярошинське				Ясен звичайний	Д3	120
Ярошинське				Дуб звичайний	Д2	125
Ярошинське				Сосна звичайна	Д2	116
Ярошинське				Ясен звичайний	Д2	115
Ярошинське				Дуб звичайний	Д2	115

Квартально-видільний перелік надається у звіті з конфіденційною інформацією.

За результатами дослідження ВО «Укрдержліспроект» з'ясовано, що на ділянках, які формують кластери по 20 га і більше проводилися в минулому господарські заходи, а решта ділянок не формують кластери необхідної площі.

Планована діяльність у 2026 році не включає ділянок, які можуть відноситися до потенційних природних лісів. Майже всі ділянки старовікових насаджень мають незначну площу, є лісовими культурами та зазнають антропогенного впливу (табл. 6.3).

Таблиця 6.3

***Відомість чергової лісосіки головного користування на 2026 рік у насадженнях старше 120 років***

Лісництво	Квартал	Виділ	Площа га	Склад насаджень	Вік
Івашковецьке				10Дз	121
Джуринське				10Дз	145
Джуринське				6Дз2Гз2Яз	127
Джуринське				6Дз2Гз2Яз	120
Мурованокуріловецьке				6Дз3Гз1Яз	150
Жмеринське				6Дз3Гз1Лпд	150
Жмеринське				8Дз2Гз	150
Моївське				10Дз	120

## 7. Моніторинг заходів, які передбачають запобігання негативного впливу на довкілля

Відповідно до Методичних рекомендацій проаналізовано вплив планової діяльності на біорізноманіття (табл. 7.1).

Таблиця 7.1.

### *Заходи, які передбачають запобігання негативного впливу на довкілля*

Фактор довкілля	Потенційні негативні впливи	Опис передбачених заходів на запобігання негативного впливу	Результати моніторингу
<i>Лісозаготівля</i>			
<i>Ґрунти</i>	В результаті пошкодження ґрунтів, збільшується небезпека появи ерозії	Призупиняти роботи під час перезволоження верхнього шару ґрунту; розміщувати навантажувальні площадки в легкодоступних місцях	Ознаки ерозії в межах надлісництва не виявлено
	Ущільнення ґрунтів, зміна структури, зниження їхньої водопроникності та водоутримуючої здатності	Залишати порубкові рештки для перегнивання на лісосіці	Планова діяльність відповідає екологічним вимогам
	Внаслідок великої кількості порубкових решток підвищується пожежна небезпека	Спалювання порубкових решток проводити під час пожежобезпечного періоду та з дотриманням всіх правив протипожежної безпеки	Планова діяльність відповідає екологічним вимогам
<i>Ґрунти</i>	Забруднення ґрунту нафтопродуктами та відходами	Забезпечувати безпечне використання й зберігання ПММ для запобігання можливого забруднення ґрунту. Влаштувати місце заправки бензопил або використовувати гумові коврики. На	Планова діяльність відповідає екологічним вимогам

<b>Фактор довкілля</b>	<b>Потенційні негативні впливи</b>	<b>Опис передбачених заходів на запобігання негативного впливу</b>	<b>Результати моніторингу</b>
		<p>верхніх складах, пунктах заправки ПММ, місцях заправки техніки у лісі, повинен знаходитись готовий до використання абсорбент (мішечок із сухою тирсою). Тверді відходи (шини, пляшки, промаслене ганчір'я, сміття тощо) повинні вивозитись з лісу та утилізуватись.</p>	
<p>Природі оселища а (біотопи) Бернської Конвенції,</p>	<p>Знижується біорізноманіття лісових видів</p>	<p>Збереження найцінніших насаджень</p>	<p>Визначено: 4 Природних оселища (біотоп) Бернської Конвенції,</p>
<p><i>Рослинність</i></p>	<p>Знижується біорізноманіття лісових видів</p>	<p>Виявляти і заносити до технологічних карт місця зростання рідкісних і зникаючих рослинних видів, що зустрічаються на ділянці</p>	<p>Визначено: 4 Природних оселища (біотоп) Бернської Конвенції, 3 угруповань Зеленої книги, 18 видів ЧКУ, 10 видів СИТЕС, 1 вид Бернської конвенції. Створено охоронні зони. Всі місцезнаходження збережено.</p>
	<p>Зменшення кількості підросту в результаті проведення лісогосподарських заходів</p>	<p>Вибирати метод та сезон проведення рубки, що гарантує збереження благонадійного підросту господарськоцінних</p>	<p>Планова діяльність відповідає екологічним вимогам</p>

<b>Фактор довкілля</b>	<b>Потенційні негативні впливи</b>	<b>Опис передбачених заходів на запобігання негативного впливу</b>	<b>Результати моніторингу</b>
		порід для лісовідновлення природнім шляхом	
<i>Фауна</i>	Руйнування середовища існування, порушення спокою тварин внаслідок проведення рубок. Присутність машин і людей при лісозаготівлі порушують спокій тварин	Виявляти і заносити до технологічних карт місцезнаходження зникаючих видів, що зустрічаються на ділянці, планувати та виконувати заходи з їх охорони	Проводяться пошуки гнізд та місць розмноження видів фауни
<i>Водний режим території</i>	Водоутримуюча здатність ґрунтів знижується на зрубках, що призводить до збільшення поверхневого стоку. Забруднення вод нафтопродуктами, відходами негативно впливає на живі організми водоймищ	Зберігати лісову рослинність у буферній зоні на берегах водоймищ. Забезпечувати безпечне використання й зберігання хімікатів, ПММ для запобігання можливого забруднення вод.	Планова діяльність відповідає екологічним вимогам
<i>Лісовідновлення</i>			
<i>Ґрунти</i>	Ґрунтова ерозія після підготовки ґрунту на ділянках	Відновлювати лісовий покрив якомога швидше. Не проводити суцільну підготовку ґрунту на крутих схилах, нестабільних або ерозійно-небезпечних ґрунтах	Планова діяльність відповідає екологічним вимогам
	При використанні машин і механізмів можливе ущільнення та забруднення паливномастильними матеріалами	Використовувати природозберігаючі технологію та техніку або виконувати роботи вручну. Забезпечувати безпечне використання й зберігання ПММ	Планова діяльність відповідає екологічним вимогам

В результаті моніторингу встановлено, що планова діяльність Жмеринського надлісництва філії «Центральний лісовий офіс» ДП «Ліси України» (раніше Філії «Жмеринське лісове господарство») відповідає екологічним вимогам.

Діяльність в об'єктах природно-заповідного фонду та на флористично цінних територіях не проводиться.

Розпочато створення охоронних зон із встановленням координат в місцезнаходженнях раритетних видів відповідно Постанови Кабінету Міністрів України від 12 травня 2023 р. № 499 «Порядок створення охоронних зон для збереження біорізноманіття у лісах».

## **8. Моніторинг стану ґрунтового покриву репрезентативних виділів після проведення планованої діяльності у Жмеринському надлісництві філії «Центральний лісовий офіс» ДП «Ліси України»**

Проведення моніторингу стану ґрунтового покриву Жмеринського надлісництва філії «Центральний лісовий офіс» ДП «Ліси України» на ділянках головного користування після проведення робіт планованої діяльності показав, що розбіжностей між прогнозованим та фактичним впливом господарської діяльності на ґрунтовий покрив не виявлено.

На обстеженій території надлісництва ґрунтовий покрив представлений чорноземами типовими, сірими і темно-сірими опідзоленими ґрунтами на карбонатному суглинку, палевому карбонатному лесі. Сірі ґрунти сформувалися при сумісному прояві дернового (гумусо-акумулятивного) і підзолистого процесів за участю лесиважу та оглинювання.

Визначені польовим методом (за допомогою пенетрометра) пошарові показники твердості ґрунту на більшості обстежених виділів показали відсутність деформацій та ущільнення верхнього шару ґрунту після проведених робіт планованої діяльності. Лише на деяких ділянках спостерігається незначне ущільнення ґрунту верхнього шару, які можна усунути в процесі робіт з підготовки ґрунту для подальшого лісокористування.

На території всіх обстежених виділів не виявлено проявів ерозійних процесів. Більшість ділянок має рівний рельєф або невеликий ухил, всі вони безстічні. Ґрунт на всіх об'єктах має сприятливі водні і агрофізичні властивості (високу поглинаючу і водоутримуючу здатності, стійкість ґрунтових мікроагрегатів, велику кількість органічної речовини), потужну лісову підстилку. Всі ці фактори забезпечують здатність ґрунту чинити опір водної, вітрової або снігової ерозії. Більшість обстежених ділянок готові для штучного лісовідновлення, деякі – до природного поновлення.

Для Жмеринського надлісництва філії «Центральний лісовий офіс» ДП «Ліси України» репрезентативними були визначені такі ділянки:

Людовське лісництво – квартал 76 (виділ 27), квартал 123 (виділ 2);

Барське лісництво – квартал 13 (виділ 15.1), квартал 61 (виділ 15);  
Ялтушківське лісництво – квартал 26 (виділ 5.1), квартал 43 (виділ 13);  
Мурованокуриловецьке лісництво – квартал 82 (виділ 10.1), квартал 81 (виділ 20.1);  
Котюжанське лісництво – квартал 24 (виділ 4);  
Ямпільське лісництво – квартал 24 (виділ 2.1), квартал 25 (виділ 15.2);  
Моївське лісництво – квартал 78 (виділ 4.1), квартал 30 (виділ 20.1);  
Джуринське лісництво – квартал 27 (виділ 4.2), квартал 27 (виділ 4.3);  
Ярошинське лісництво – квартал 43 (виділ 9), квартал 35 (виділ 12);  
Івашковецьке лісництво – квартал 91 (виділ 5), квартал 79 (виділ 1);  
Жмеринське лісництво – квартал 56 (виділ 13.1), квартал 87 (виділ 7);  
Вендичанське лісництво – квартал 30 (виділ 2.1);  
Копайгородське лісництво – квартал 27 (виділ 10), квартал 28 (виділ 7).

Отже, ведення лісогосподарської діяльності з дотриманням встановлених законодавством України вимог, що ґрунтуються на багаторічному досвіді лісоводів практиків та сучасних наукових розробках у галузі лісівництва (Правила рубок головного користування, затверджені наказом Держкомітету лісового господарства України 23.12.2009 №364, зареєстровано в Міністерстві юстиції України 26.01.2010 р. за №85/17380, Санітарні правила в лісах України, затверджені постановою Кабінету Міністрів України від 27.07. 1995 р. №555), не наносить жодної шкоди ґрунтовому покриву лісових масивів, не спричиняє розвиток деградаційних процесів взагалі, та процесів ерозії ґрунтів зокрема.

## Висновки

Відповідно до Методичних рекомендацій проаналізовано вплив планованої діяльності на біорізноманіття.

За результатами аналізу відповідності показників ідентифікованих ділянок до критеріїв пралісів, квазіпралісів та природних лісів згідно матеріалів лісовпорядкування у Жмеринському надлісництві філії «Центральний лісовий офіс» ДП «Ліси України» (раніше Філії «Жмеринське лісове господарство») виявлено 23.6 га природних лісів.

В межах Жмеринського надлісництва філії «Центральний лісовий офіс» ДП «Ліси України» (раніше Філії «Жмеринське лісове господарство») виявлено 482 ділянки деревостанів у віці старше 120 років площею 2360.3 га.

За результатами дослідження з'ясовано, що на ділянках, які формують кластери по 20 га і більше (за виключенням виділених природних лісів) проводилися в минулому господарські заходи, а решта ділянок не формують кластери необхідної площі.

В районі розташування Жмеринського надлісництва філії «Центральний лісовий офіс» ДП «Ліси України» (раніше Філії «Жмеринське лісове господарство») є 6 об'єктів Смарагдової мережі UA0000149 Лядова-Мурафа площею 3734 га, UA0000245 Подільський Дністер площею 1712 га, UA0000333 Долини Південного Буга та Сниводи у Вінницькій області площею 45099.26 га, UA0000153 Згарський площею 5644 га, UA0000228 Барський площею 2815 га, UA0000014 Stincile Nistrene площею 4458 га.

Об'єкт Смарагдової мережі UA 0000153 Згарський включає територію лісництв: Людовське (кв 34-35, ч.кв. 36, 37-42, ч.кв. 43, 44-49).

Об'єкт Смарагдової мережі UA 0000333 Долини Південного Буга та Сниводи у Вінницькій області 45099,26 га включає територію Жмеринського лісництва (кв 83-102).

Об'єкт Смарагдової мережі UA0000149 Лядова-Мурафа включає територію лісництв: Ямпільське (кв 15-20, 30, 34, 35, 52-55, 100, 111), Могилів-Подільське (кв 3, 14, ч.кв. 27, 28-31, 42, ч.кв. 44).

Об'єкт Смарагдової мережі UA0000245 Подільський Дністер включає територію лісництв: Ямпільське (кв 22, 33, 34), Могилів-Подільське (ч.кв. 18, 19).

Об'єкт Смарагдової мережі Барський UA0000228 включає територію Барського (кв 21-23) лісництва.

Об'єкт Смарагдової мережі UA0000014 Stincile Nistrene знаходиться за межами надлісництва.

Угрупування Бернської конвенції для об'єктів Смарагдової мережі UA0000149 Лядова-Мурафа, UA0000245 Подільський Дністер, UA0000333 Долини Південного Буга та Сніводи у Вінницькому краї, UA0000153 Згарський, UA0000228 Барський, що межують з надлісництвом, включаючи його частину, включають C1.222 Вільноплаваючі скупчення *Hydrocharis morsus-ranae*, C1.224 Вільноплаваючі колонії *Utricularia australis* та *Utricularia vulgaris*, C1.225 Вільноплаваючі килимки *Salvinia natans*, C1.226 Вільноплаваючі угруповання *Aldrovanda vesiculosa*, C1.3 Постійні евтрофні озера, ставки і водойми, C1.32 Вільноплаваюча рослинність евтрофних водойм, C1.33 Вкорінена занурена рослинність евтрофних водойм, C1.3411 Угрупування водних жовтеців на мілководдях, C1.3413 Зарості *Hottonia palustris* на мілководдях, 2.28 Евтрофна рослинність швидких водотоків, C2.33 Мезотрофна рослинність повільно текучих водотоків, C 2.34 Евтрофна рослинність повільно текучих річок, C3.51 Євро-сибірські низькорослі однорічні земноводні угруповання, C3.62 Незарослі гравійні береги річок, D2.3 Перехідні трясовини та сплавини, D5.2 Наземні угруповання високих видів *Carex*, *Cladium* та *Cyperus*, E1.11 Євро-сибірські угруповання на уламках скель, E1.2 Багаторічні трав'яні кальцифітні угруповання та степи, E1.71 Угрупування *Nardus stricta*, E1.9 Незімкнені несередземноморські сухі кислі та нейтральні трав'яні угруповання, у тому числі континентальні трав'яні угруповання на дюнах, E2.2 Рівнинні та низькогірні сінокосні луки, E3.4 Мокрі або вологі евтрофні і мезотрофні луки, E5.4 Мокрі або вологі високотравні та папоротеві узлісся і луки, F3.247 Понтично-сарматські листопадні чагарникові зарості, F9.1 Прирічкові чагарники, G1.11 Прирічкові вербові ліси, G1.21 Прирічкові ясенєво-вільхові ліси зі змінним зволоженням, G1.22 Мішані дубово-

в'язово-ясеніві ліси великих річок, G1.51 Березові ліси зі сфагновими мохами, G1.7 Термофільні листопадні ліси, G1.A1 Дубово-ясенево-грабові ліси на евтрофних і мезотрофних ґрунтах, Н1 Підземні печери, печерні системи, печерні проходи та водойми, Н2.6 Кальцифітні та ультраосновні осипища теплих експозицій, Н3.1 Кислі силікатні континентальні кліфи, Н3.2 Основні та ультраосновні континентальні кліфи, Х18 Степи, що заростають лісом.

Отже, Природні оселища (біотопи) Бернської Конвенції (Додаток I Резолюції 4 (1996) Бернської Конвенції) займають незначні площі, розташовані переважно в межах водних об'єктів, заболочених територіях, лучних ділянках, де рубки не проводяться.

Під час дослідження рослинного покриву Жмеринського надлісництва філії «Центральний лісовий офіс» ДП «Ліси України» (раніше Філії «Жмеринське лісове господарство») виявлено 4 природних оселищ (біотопи) Бернської Конвенції (Додаток I Резолюції 4 (1996) Бернської Конвенції): G1.11 Прирічкові вербові ліси, G1.21 Прирічкові ясенево-вільхові ліси зі змінним зволоженням, G1.A1 Дубово-ясенево-грабові ліси на евтрофних і мезотрофних ґрунтах, G1.A4 Яружні та схиліві ліси.

Отже, Природні оселища (біотопи) Бернської Конвенції (Додаток I Резолюції 4 (1996) Бернської Конвенції) в межах надлісництва включають характерні для регіону лісові угруповання.

У таблиці 3.3. включено природні оселища, що за характерними особливостями відносяться до найцінніших насаджень в межах надлісництва.

Планова діяльність у насадженнях, що за характерними особливостями відносяться до Природних оселищ Бернської Конвенції буде проводитись відповідно до Закону про території Смарагдової мережі після його ухвалення.

В результаті досліджень було описано угруповання Зеленої книги: Угруповання звичайнодубових лісів з домінуванням у травостойі цибулі ведмежої *Querceta roboris* з домінуванням *Allium ursinum*, Угруповання клейковільхових лісів із домінуванням у травостойі цибулі ведмежої *Alneta glutinosae* з домінуванням

*Allium ursinum*, Угрупування звичайнодубових лісів із домінуванням у підліску дерева справжнього (*Querceta roboris*) з домінуванням *Cornus mas*.

Отже, угруповання Зеленої книги України займають незначні площі, розташовані спорадично в межах надлісництва. У виявлених місцезнаходженнях проведено картографування раритетних угруповань та створено охоронні ділянки, де планова діяльність у відповідних кварталах буде проводитися із врахуванням охоронних ділянок місцезростання *Allium ursinum*.

В зв'язку з цим планова діяльність Жмеринського надлісництва філії «Центральний лісовий офіс» ДП «Ліси України» (раніше Філії «Жмеринське лісове господарство») не буде негативно впливати на рідкісні угруповання.

У Червону книгу України внесено 18 видів рослин (Цибуля ведмежа *Allium ursinum* L., Лілія лісова *Lilium martagon* L., Гніздівка звичайна *Neottia nidus-avis* (L.) Rich., Любка дволиста *Platanthera bifolia* (L.) Rich, Любка зеленоквіткова *Platanthera chlorantha* Cust., Коручка чемерниковидна *Epipactis helleborine* (L.) Crantz, Коручка пурпурова *Epipactis purpurata* Smith, Булатка довголиста *Cephalanthera longifolia* (L.), Зозулині сльози яйцевидні *Listera ovata* (L.) R.Br., Зозулинець обпалений *Orchis ustulata* L., Зозулинець салеповий *Orchis morio* L., Підсніжник білосніжний *Galanthus nivalis* (L.), Скополія карніолійська *Scopolia carniolica* Jacq., Валеріана висока *Valeriana exalta* Milkon, Берека *Sorbus torminalis* Crantz., Клокичка периста *Staphylea pinnata* L., Ковила волосиста *Stipa capillata* L., Сон великий *Pulsatilla grandis* L.).

10 видів підлягають охороні згідно з Додатком «Конвенції про міжнародну торгівлю видами дикої фауни і флори, які перебувають під загрозою зникнення (Гніздівка звичайна *Neottia nidus-avis* (L.) Rich., Любка дволиста *Platanthera bifolia* (L.) Rich, Любка зеленоквіткова *Platanthera chlorantha* Cust., Коручка чемерниковидна *Epipactis helleborine* (L.) Crantz, Коручка пурпурова *Epipactis purpurata* Smith, Булатка довголиста *Cephalanthera longifolia* (L.), Зозулині сльози яйцевидні *Listera ovata* (L.) R.Br., Зозулинець обпалений *Orchis ustulata* L., Зозулинець салеповий *Orchis morio* L., Підсніжник білосніжний *Galanthus nivalis* (L.)).

Сон великий *Pulsatilla grandis* Wender внесено в Додаток Бернської конвенції.

В межах планованої діяльності місць гніздування та масового розмноження раритетних видів фауни не виявлено.

Види фауни, особливо орнітофауни, спорадично траплялися під час переміщення на всій території надлісництва.

Всі виявлені під час дослідження раритетні види та угруповання на території планової діяльності наведено в квартално-видільних таблицях у відповідних розділах звіту, планова діяльність на цих ділянках проводиться із врахуванням заходів охорони раритетних видів та угруповань. Для всіх видів, внесених в Червону книгу України виділено охоронну зону для зменшення впливу на їхнє місцезнаходження.

Попередній аналіз даних обстеження показує, що на 85 ділянках планованої діяльності площею 178,2 га (відведених під рубки головного користування на 2025 рік) та на 83 ділянках планованої діяльності площею 153,2 га (відведених під рубки головного користування на 2026 рік) на час обстежень не зареєстровані місцезнаходження раритетних видів та угруповань.

Всі передбачені ділянки чергової лісосіки розташовані за межами природно-заповідних об'єктів, під час дослідження на них не виявлено раритетних видів та угруповань, рідкісні види та угруповання у сусідніх виділах знаходяться на відстані більше 100 м.

Виявлення значної кількості місцезнаходження раритетних видів та угруповань на території об'єктів природно-заповідного фонду та за їх межами свідчить про незначний вплив на флору при дотриманні заходів її охорони. Наявність раритетних видів та створення охоронних зон сприятиме їх збереженню на території надлісництва.

Під час планованої діяльності пряма дія буде поширюватися на рослинний покрив, характерний для Поділля і деревостани ділянок фонду рубок, непряма дія можлива на місцезнаходження раритетних видів чи угруповань оточуючих територій.

Для зменшення впливу створюються охоронні зони навколо місцезнаходження раритетних видів, та проводяться дослідження радіусом 100 м навколо ділянок рубок, що забезпечить незначний вплив діяльності.

Територіально прямий вплив планової діяльності буде спостерігатися точково на ділянках фонду рубок, а непрямий вплив - в межах Жмеринського надлісництва філії «Центральний лісовий офіс» ДП «Ліси України» (раніше Філії «Жмеринське лісове господарство»).

Планова діяльність передбачена на 10 років, відповідно вплив на види флори і фауни буде довгостроковий, незначний.

Види флори, включаючи ліси, та фауни відносяться до відтворювальних природних ресурсів, тому при раціональній плановій діяльності та дотриманні заходів охорони вплив на біорізноманіття буде незначним.

Отже в результаті планованої діяльності Жмеринського надлісництва філії «Центральний лісовий офіс» ДП «Ліси України» (раніше Філії «Жмеринське лісове господарство») вплив на біорізноманіття можна оцінити як довгостроковий незначний, при цьому всі об'єкти природно-заповідного фонду, раритетні види та угруповання будуть збережені.

В результаті моніторингу встановлено, що планова діяльність Жмеринського надлісництва філії «Центральний лісовий офіс» ДП «Ліси України» (раніше Філії «Жмеринське лісове господарство») відповідає екологічним вимогам.

Діяльність в об'єктах природно-заповідного фонду та на флористично цінних територіях не проводиться.

Розпочато створення охоронних зон із встановленням координат в місцезнаходженнях раритетних видів відповідно Постанови Кабінету Міністрів України від 12 травня 2023 р. № 499 «Порядок створення охоронних зон для збереження біорізноманіття у лісах».

## Література

1. Василюк О. Виявлення територій, придатних для оголошення об'єктами природно-заповідного фонду / Олексій Василюк, Анастасія Драпалюк, Григорій Парчук, Дарія Ширяєва. За заг. редакцією Олени Кравченко – Львів, 2015, 80 с.
2. Вінніченко Т.С. Рослини України під охороною Бернської конвенції / Вінніченко Т.С. – Хімджест, 2006. – 176 с.
3. Екологічний паспорт Вінницької області у 2024 році. Вінниця, 2025.
4. Закон України "Про тваринний світ" від 13.12.2001 р. №2894-III // Верховна Рада України, 2002. – № 14. – ст. 97.
5. Закон України "Про рослинний світ" від 09.04.1999 р. №591-XIV // Верховна Рада України, 1999. – № 22-23. – ст. 198.
6. Закон України "Про Червону книгу України" від 07.02.2002 р. №3055-III // Верховна Рада України, 2002. – № 30. – ст. 201.
7. Закон України "Про Загальнодержавну програму формування національної екологічної мережі України на 2000-2015 роки" від 21.09.2000 р. №1989-III // Верховна Рада України, 2000. – № 47. – ст. 405.
8. Закону України "Про екологічну мережу України" від 24.06.2004 р. №1864-IV // Верховна Рада України, 2004. – № 45. – ст. 502.
9. Закону України "Про природно-заповідний фонд" від 16.06.1992 р. №2456-XII // Верховна Рада України, 1992. – № 34. – ст. 502.
10. Зелена книга України /під загальною редакцією члена-кореспондента НАН України Я.П. Дідуха – К.: Альтерпрес, 2009. – 448 с.
11. Конвенція про охорону дикої флори і фауни та природних середовищ існування в Європі (Берн, 1979). – К., 1998. – 76 с.
12. Наказ Міністерства захисту довкілля та природних ресурсів України від 17.12.2020 № 368 «Про затвердження переліків рідкісних і таких, що перебувають під загрозою зникнення, та типових природних рослинних угруповань, які підлягають охороні і заносяться до Зеленої книги України, та природних рослинних угруповань, які вилучені із Зеленої книги України».

13. Наказ Міністерства захисту довкілля та природних ресурсів України від 15.02.2021 № 111 «Про затвердження переліків видів рослин та грибів, що заносяться до Червоної книги України (рослинний світ), та видів рослин та грибів, що виключені з Червоної книги України (рослинний світ)».
14. Наказ Міністерства захисту довкілля та природних ресурсів України від 19.01.2021 № 29 «Про затвердження переліків видів тварин, що заносяться до Червоної книги України (тваринний світ), та видів тварин, що виключені з Червоної книги України (тваринний світ)».
15. Національний атлас України / НАН України, Інститут географії, Державна служба геодезії, картографії та кадастру ; голов. ред. Національного атласу України Л. Г. Руденко ; голова ред. кол. Б. Є. Патон. - К. : ДНВП «Картографія», 2007. - 435 с.
16. Національний каталог біотопів України. За ред. А.А. Куземко, Я.П. Дідуха, В.А. Онищенко, Я. Шеффера. – К.: ФОП Клименко Ю.Я., 2018. 442 с.
17. Перелік регіонально рідкісних і таких, що перебувають під загрозою зникнення, видів рослин на території Вінницької області.
18. Постанова КМУ № 1196. від 16 грудня 2015 р. «Про затвердження Порядку включення територій та об'єктів до переліків територій та об'єктів екологічної мережі»
19. Регіональна доповідь про стан навколишнього природного середовища у Вінницькій області у 2023 році. – Вінниця, 2024.
20. Смарагдова мережа в Україні / Під редакцією Проценка Л.Д. Київ –Хімджест. 2011. 192 с.
21. Тлумачний посібник оселищ Резолюції №4 Бернської конвенції, що знаходяться під загрозою і потребують спеціальних заходів охорони. / Куземко А., С. Садогурська, О. Василюк. – Київ, 2017. – 124 с.
22. Флора УРСР / За ред. М. І. Котова – К. : Вид-во АН УРСР, 1936 – 1965. – Т. 1 – 12.
23. Червона книга України. Рослинний світ / За ред. Я. П. Дідуха – К. : Глобалконсалтинг, 2009. – 900 с.

24. <http://emerald.net.ua/>

25. [www.UkrBin.com.ua](http://www.UkrBin.com.ua)

## СПИСОК ВИКОНАВЦІВ

Кандидат біологічних наук,  
доцент кафедри екології, географії та хімії  
Рівненського державного гуманітарного університету



Глінська С.О.

# ДОДАТКИ

Додатки надаються у звіті з конфіденційною інформацією.